



Česká republika

Česká školní inspekce

Středočeský inspektorát - oblastní pracoviště

INSPEKČNÍ ZPRÁVA

Mateřská škola Hradištko, okres Praha-západ

Hradištko 270

Identifikátor školy: 600 053 024

Termín konání komplexní inspekce: 3. a 4. březen 2003

Čj.:	024 57/03-1111
Signatura:	kb4aw106

CHARAKTERISTIKA MATEŘSKÉ ŠKOLY

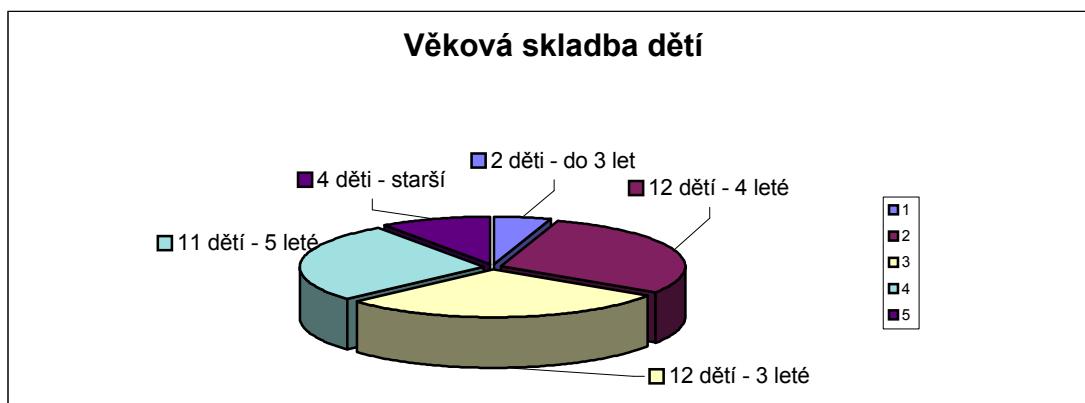
Mateřská škola Hradištko, okres Praha-západ je dvoutřídní předškolní zařízení. Účelově postavený pavilónový objekt je umístěn v rozlehlé zahradě společně se školní jídelnou, která je součástí mateřské školy. Jídelna zajišťuje stravování dětí a zaměstnanců mateřské školy a současně poskytuje stravovací služby i docházejícím žákům a zaměstnancům ze základní školy.

Mateřská škola byla původně organizační složkou obce, od 1. 1. 2003 se stala samostatným právním subjektem - příspěvkovou organizací, kterou zřídila Obec Hradištko. Statutárním zástupcem školy je paní ředitelka jmenovaná do funkce v roce 1996 a dále ve funkci potvrzená.

Rozhodnutí o zařazení mateřské školy do sítě škol, školských a předškolních zařízení vydané Školským úřadem Praha-západ v roce 2000 není k datu inspekce vzhledem k novým podmínkám dosud aktualizováno.

K docházce ve školním roce 2002/2003 je přihlášeno 41 dítě (včetně dětí s nepravidelnou docházkou), kapacita školy je maximálně využita.

Vzdělávací program mateřské školy se řídí obecně platnými dokumenty pro předškolní zařízení, které jsou v souladu se současnými novými trendy ve školství inovovány, do praktické činnosti postupně plánovány podle dokumentu „Rámcový program pro předškolní vzdělávání“ (dále RPPV), Výzkumný ústav pedagogický, březen 2001, MŠMT 2001 a v praxi ověřovány. Přijatý program naplňuje vzdělávací cíle, které směřují k všestrannému a komplexnímu rozvoji předškolních dětí a současně respektují specifika tohoto věkového období.



PŘEDMĚT INSPEKČNÍ ČINNOSTI

Předmětem inspekční činnosti bylo zjištění a zhodnocení:

- **personálních podmínek vzdělávání a výchovy vzhledem ke schváleným učebním dokumentům**
- **materiálně technických podmínek vzdělávání a výchovy vzhledem ke schváleným učebním dokumentům**
- **průběhu a výsledků vzdělávání a výchovy ve spontánních a řízených činnostech v mateřské škole k datu inspekce.**

HODNOCENÍ PERSONÁLNÍCH PODMÍNEK VÝCHOVNĚ-VZDĚLÁVACÍ PRÁCE MATEŘSKÉ ŠKOLY

Pedagogický proces je v mateřské škole zajištěn třemi učitelkami, z nichž dvě jsou plně kvalifikované a mají dlouholetou praxi v předškolním zařízení. Ve vedoucí funkci pracuje ředitelka, která splňuje podmínku odbornosti i praxe v souladu s platnou vyhláškou. Celkový počet pracovních úvazků (3,00) limituje rozpis pracovní doby zaměstnanců v režimu dne a vytváří rámec i pro celkovou organizaci provozu. Možnost využívat souběžné působení učitelek ve třídách je omezená, ale je vhodně využita především v době podávání oběda a při pobytu dětí venku.

Ředitelka mateřské školy při vedení zaměstnanců upřednostňuje demokratický styl řízení. Respektuje individualitu učitelek a ponechává jim dostatečný prostor pro vlastní tvůrčí uplatnění. Reaguje na jejich podněty a společně s nimi je řeší, přistupuje k nim ohleduplně a snaží se je pozitivně motivovat k činnostem ve prospěch dětí a rozvoje školy. Ve své práci je zodpovědná a svědomitá, zajímá se o nové trendy v oblasti předškolní výchovy, pravidelně se vzdělává a nové zkušenosti ve vlastní práci uplatňuje. Pro odborný růst učitelek vytváří v mateřské škole dobré organizační, personální i finanční podmínky. Výběr vzdělávacích akcí podle obsahového zaměření plánuje většinou v návaznosti na potřeby vzdělávacího programu školy, ale cíleně přihlíží i k potřebám jednotlivých učitelek. Do vzdělávání se zapojují všechny učitelky, jejich osobní angažovanost je však diferencovaná. Realizaci dalšího vzdělávání a kvalitu přenosu konkrétních poznatků do vlastní práce učitelek ředitelka vyhodnocuje, projednává v pedagogické radě a následně využívá v systému hodnotících kritérií pro přidělování nadtarifních složek platu. Kvalifikovaně a aktuálně doplňuje pedagogickou knihovnu, sleduje její využití a zpravidla posuzuje při kontrolní činnosti aplikaci inovativních prvků do vlastní práce učitelek. Průběžnými kontrolami a následným vyhodnocováním poznatků poskytuje učitelkám potřebnou zpětnou vazbu.

Pracovní vztahy mezi zaměstnanci a úzká spolupráce mezi mateřskou školou a školní jídelnou vytvářejí na pracovišti příznivé sociální klima pro děti i personál. Veškerá činnost zaměstnanců byla v době inspekce plně podřízena základnímu poslání předškolního zařízení, tj. vzdělávání a výchově dětí a vytváření optimálních podmínek pro jejich pobyt.

Pravidla vnitřního i vnějšího organizačního uspořádání jsou v příslušných vnitřních směrnících vymezena. Organizační struktura respektuje základní normy provozu předškolního zařízení, v rámci provozní doby od 6:30 hod. do 16:30 hod. vymezuje pracovní dobu zaměstnanců a jejich pracovní náplně včetně dalších povinností a kompetencí. Organizování provozu i pedagogického procesu je promyšlené a funkčně stanovené vzhledem k potřebám rodičů i dětí. Práva zaměstnanců a rodičů jsou v praxi naplňována, ve zveřejněných dokumentech jsou však zakotvena spíše nedostatečně.

Vnitřní informační systém je založen na přímém kontaktu ředitelky se zaměstnanci, forma individuálního přenosu je prioritní. Informace od vedení školy zaměstnancům jsou předávány průběžně, aktuálně, uceleně a správně. K předávání zásadních informací využívá ředitelka společná jednání, tj. pedagogické rady a provozní porady. Jejich realizace vychází zpravidla z plánovacího kalendáře ředitelky, ale i z aktuální potřeby. Z předložených záznamů je zřejmé, že se jedná o věcné porady, které důsledně řeší zejména pedagogickou problematiku. Obsah jednání je účinně zaměřen také na přenos nových poznatků ze studia, z hospitační a kontrolní činnosti a informace z jednání s nadřízenými orgány. Závěry jsou adresné, termínované a kontrolovatelné. Zpětná vazba je ředitelkou funkčně využita při následné kontrole plnění přijatých opatření. Vnitřní informační systém školy je funkční.

Rezervy jsou naopak v obsažnosti vnějšího informačního systému směrem k rodičům. Volně přístupné zveřejněné dokumenty poskytují rodičům pouze základní informace např. k provozu

školy, stravování dětí a aktuálními aktivitám školy, zároveň dokumentují výtvarnou a pracovní činnost s dětmi. Část informací (provozní řád pro rodiče) je stručná a obsahově neúplná, chybí vyváženost ve formulaci práv, zodpovědnosti a povinností rodičů a mateřské školy. Orientace rodičů v činnosti učitelek s dětmi je dána převážně zveřejňováním prací dětí, dokladujících jejich konkrétní výsledky. Nedostatečně je jim nabízena a rodiči naopak málo využívána možnost přímého vstupu do vzdělávacího procesu ve třídách (s výjimkou návštěv veřejných besídek a oslav v mateřské škole a individuálního využití adaptačního režimu). Neformální oboustranné poskytování informací při každodenním předávání dětí funguje, společné schůzky s rodiči (cca 1x-2x ročně) se uskutečňují. Škola v rámci poradenské činnosti zprostředkovává rodičům kontakt s pedagogicko psychologickou poradnou, nabízí odbornou literaturu a pořádala i odbornou přednášku, kterou však rodiče převážně nevyužili. Svoji práci škola prezentuje ve spolupráci se zřizovatelem např. při vítání občánků.

Personální podmínky vykazují z hlediska kvalifikovanosti pedagogických pracovníků a kvality jejich konkrétní činnosti s dětmi převahu pozitivních zjištění nad dílčím nedostatkem, tj. absence odborné a pedagogické způsobilosti jedné pracovnice. Vedení pracovníků ředitelkou školy a jejich odborný růst mají pozitivní vliv na inovaci pedagogické činnosti.

Organizace provozu a vzdělávacího procesu je zajištěna vnitřními směrnici funkčně a účelně, v době inspekce byla plynulá a bezproblémová.

Informační systém uvnitř školy je aktuální a účinný, vnější systém naopak vykazuje rezervy v pestrosti a efektivitě uplatňovaných metod a forem ovlivňování i aktivizace rodičovské veřejnosti.

Úroveň personálních podmínek vzdělávání a výchovy vzhledem k přijatému vzdělávacímu programu je celkově hodnocena jako spíše nadprůměrná.

HODNOCENÍ MATERIÁLNĚ-TECHNICKÝCH PODMÍNEK VÝCHOVNĚ-VZDĚLÁVACÍ PRÁCE

Prostorové podmínky jedné třídy jsou velmi dobré, ve druhé třídě jsou poněkud omezené vyčleněním a úpravou prostoru pro každodenní stravování žáků základní školy. V obou třídách je však uspořádáním prostředí tříd umožněna realizace všech aktivit naplňujících stanovený vzdělávací program

Každá skupina dětí využívá třídu spojenou s hernou, vlastní sociální a hygienické zařízení. Třídy jsou vybaveny starším úložným nábytkem, dětský sedací nábytek je diferencován podle věku dětí. Vzhledem k počtu zapsaných dětí je ve třídách převážně dostačující množství hraček, didaktických pomůcek, literatury a různorodého materiálu k pracovním, výtvarným a tělovýchovným činnostem. Jejich doplňování a aktualizace jsou pozvolné, realizované podle finančních možností školy. Základní audiovizuální technika je funkční a učitelky ji podle potřeby využívaly. Vytvořené hrací koutky ve třídách, tematicky uspořádané hračky a pomůcky převážně v dostupných úložných prostorách umožňují dětem dobrou orientaci a zároveň je motivují k osobnímu výběru. Prostředí bylo v době inspekce udržováno v pořádku a čistotě, bylo dbáno na střídání klidných a rušnějších činností, respektovány byly individuální potřeby dětí, např. časový prostor, denní režim, živé a radostné klima tříd, vstřícnost učitelek, stravovací návyky, aktivita a odpočinek, samostatnost dětí či nutnost spoluúčasti a pomoci učitelky, atd.

Výzdoba tříd byla chudá, chybělo více dětských prací funkčně zdobících prostory. Bezpečnost a funkčnost vybavení je snížena opotřebovanou podlahovou krytinou. Prostorná zahrada při mateřské škole s rozmanitým terénem umožňuje dlouhodobé využití k hrovým i pohybovým aktivitám. Narušený technický stav obvodového zdiva (opadávání omítky) působí však negativně na estetiku a bezpečnost dětského prostředí.

Podmínky materiálně-technického zajištění vzdělávacího procesu v mateřské škole, tj. prostory, vybavenost, bezpečnost a estetika prostředí, psychohygienu vzdělávání, vykazují jak pozitivní, tak i negativní zjištění, celkově jsou hodnoceny jako průměrné.

HODNOCENÍ PRŮBĚHU A VÝSLEDKŮ VÝCHOVNĚ-VZDĚLÁVACÍ PRÁCE V MATEŘSKÉ ŠKOLE

Realizace výchovně-vzdělávacího programu

Mateřská škola realizuje vzdělávání dětí v návaznosti na závěry hodnocení uplynulého školního roku (Výroční zpráva) a v souladu se současnými vzdělávacími cíli a novými trendy v předškolním školství. Program zároveň reflektuje vlastní podmínky i regionální možnosti v místě působení a nejbližším okolí mateřské školy. Inovace plánu probíhá v návaznosti na nové poznatky ze studia pedagogických pracovníků k dokumentu RPPV a poznatků ze spolupráce se školami, které se věnují ekologické výchově.

Kontrolovaná povinná dokumentace tříd (Přehled výchovné práce) poskytuje pravidelné a průkazné informace o konkrétním naplňování přijatých cílů i o dalších souvisejících aktivitách, které vhodně doplňují běžný program mateřské školy. Povinná dokumentace je vedena řádně, přehledně a aktuálně.

Kontrolní a hospitační činnost je v práci ředitelky školy vžitou a realizovanou součástí jejich povinností. Plánovaná činnost je prováděna běžnou každodenní kontrolou pracoviště, namátkovými i komplexními hospitačními vstupy do tříd, kontrolou vedení třídní dokumentace. Vyhodnocování je s učitelkami kvalifikovaně prováděno, hlubší analýza ve vztahu k RPPV a jeho aplikaci do vlastní práce ke dni inspekce nebyla realizována.

V mateřské škole je realizován vzdělávací program, který je v souladu s obecnými cíli předškolního vzdělávání.

Průběh a výsledky výchovně-vzdělávací práce

Sledované spontánní i řízené činnosti byly v obou třídách zajištěny dostatečným množstvím a sortimentem hraček a pomůcek, který vycházel především z aktivního zájmu dětí o činnosti nebo byl připraven plánovitě učitelkami. Prostor třídy bylo vhodně upraveno pro obsah aktivit.

Organizace zařazených spontánních a řízených činností byla dobře promyšlená ve vztahu ke stanovenému tématu a hlavnímu týdennímu cíli. Respektovala zájmy, potřeby a prožitky dětí, vytvářela prostor pro individuální, skupinovou i frontální práci. Spontánní hry a řízené činnosti na sebe tematicky i organizačně většinou navazovaly a přirozeně se prolínaly. Jejich obsah byl v souladu se stanovenými cíli, logicky navazoval na předcházející činnosti, respektoval zkušenosti a dovednosti dětí. Převážně promyšleně a metodicky správně zvolené metody a prostředky pedagogické práce (poslechové, hrové a experimentální činnosti, praktické pracovní a výtvarné, tělovýchovné a hudebně pohybové aktivity) podněcovaly dětskou aktivitu, vedly k získávání a rozšiřování poznatků a zkušeností a přirozeným způsobem rozvíjely jejich dovednosti. Děti měly v průběhu celého dne zpravidla možnost volby mezi činnostmi. Při práci se samostatně rozhodovaly, uplatňovaly své zkušenosti a fantazii. Dokázaly se soustředit,

obohacovat činnosti o nové podněty a samostatně řešit drobné problémy. Většina z nich mezi sebou také velmi pěkně spolupracovala. Kladené nároky byly převážně citlivě diferenciované k věku a možnostem jednotlivých dětí. Do činností dětí učitelky vstupovaly citlivě, pouze jako spoluhráči. Vedly děti k samostatnému myšlení a rozhodování tím, že jim neposkytovaly hotové poznatky, ale nabízely proces vlastního objevování. Zaměřovaly se i na upevňování správných pracovních postupů a vedly děti k dokončení práce. Činnosti poskytovaly formou nabídky a jako hlavní prostředek využívaly hru, což pozitivně ovlivňovalo průběh a kvalitu vzdělávací činnosti.

Motivace k činnostem užitá učitelkami byla nápaditá, podnětná a děti aktivizovala. Pozitivním a většinou i adresným hodnocením učitelky děti povzbuzovaly, poskytovaly jim jistotu v jejich rozhodování, motivovaly je k rozvíjení činnosti. Hodnocení poskytovalo dětem účinnou zpětnou vazbu.

Interakce mezi dětmi a dospělými byla v obou třídách založena na partnerství, vzájemném respektování a důvěře. Ve třídách byla zaznamenána pracovní, klidná a příjemná atmosféra. Učitelky k dětem přistupovaly vstřícně, podporovaly komunikaci a ohleduplné vztahy mezi nimi. V aktuálně vzniklých situacích upevňovaly u dětí přiměřené respektování dohodnutých pravidel spolužití v kolektivu.

V komunikaci dětí s učitelkami se projevovala otevřenost a spontánnost, jejich verbální projev byl převážně vyvážený. Děti se uměly samostatně vyjadřovat a bez ostychu navazovaly komunikaci s dospělou osobou. Učitelky většinou vhodně kladenými otázkami rozvíjely jejich aktivní slovní zásobu.

Průběhové výsledky výchovně-vzdělávací činnosti

Děti v obou třídách znají velmi dobře prostory mateřské školy a funkčně je využívají. Zvládají základní přirozené pohyby, starší děti velmi dobře cvičí s balančními míči. Dobře zacházejí s hračkami, pomůckami a materiálem k výtvarným a pracovním činnostem, přiměřeně dovedou uklidit své pracovní místo. Projevují dostatečné povědomí o uložení použitých hraček a v sebeobsluze jsou přiměřeně soběstačné.

Hygienické a zdvořilostní návyky mají osvojeny vzhledem k věku velmi dobře. Starší děti zvládaly velmi dobře sociální roli ve vztahu k mladším dětem.

Přirozeně komunikují (v podmínkách vlastních řečových schopností) se všemi zaměstnanci i mezi sebou navzájem, dovedou vyjádřit přání a potřeby, mají věku odpovídající slovní zásobu.

Mladší i starší děti dovedly hrát tvořivé námětové a konstruktivní hry, část starších dětí cíleně a účinně spolupracovala ve skupince. Velmi cílevědomě a správně uměly starší děti sestavovat puzzle, uplatnily přitom účinně představivost, šikovnost a manuální zručnost.

Znalosti z věcného, přírodního a společenského prostředí jsou přiměřené věku dětí.

Motivační a hodnotící přístupy učitelek, jejich pozitivní interakce a častá komunikace s dětmi byly hodnoceny jako velmi dobré. Plánování činností, jejich materiálně-technické, psychohygienické a organizační zajištění vykazovalo výraznou převahu pozitivních zjištění a je hodnoceno jako velmi dobré. Užité metody a prostředky činností respektovaly vhodně a účinně specifika předškolního vzdělávání, úroveň je hodnocena jako velmi dobrá.

Celková úroveň průběhu a výsledků výchovně-vzdělávací činnosti je hodnocena jako velmi dobrá.

DALŠÍ ZJIŠTĚNÍ

1. Zřizovací listina Mateřské školy Hradištko, okres Praha-západ, ze dne 2. 12. 2002, čj. 1940/02, vydaná Obcí Hradištko není v souladu s Rozhodnutím o zařazení do sítě škol, předškolních zařízení a školských zařízení vydaným Školským úřadem Praha-západ ze dne 15. 2. 2000, čj. 2083/200/Va.
2. Součástí komplexní inspekce byla dotazníková anketa mezi rodiči docházejících dětí. Celkem byly rozdány 23 dotazníky, vráceno vyplněných bylo celkem 19, tj. 80,26 %. Tabulka s výsledky a jejich grafické znázornění jsou přílohami (č. 1 a č. 2) inspekční zprávy.

Ve volném sdělení rodiče v 17 dotaznících **pochválili mateřskou školu a její učitelky:**

„Za hezký, citlivý, vstřícný a rodinný přístup k dětem, za celkovou úroveň péče o děti, za maximální vstřícnost všech učitelek k potřebě dítěte a rodiny, za řešení případných problémů odbornými pedagogy, za to, jak mateřská škola funguje, za stravování, za pořádek, za schopnost vytvořit si k dítěti osobní vztah, za častý pobyt venku, znalost rodinného zázemí dětí, za časté kontakty a návštěvy v základní škole, za to, že podporuje integraci zdravotně hendikepovaných dětí do mateřské školy, za výbornou paní ředitelku, za to, že se děti do školky těší a doma vypráví, co celý den dělaly.“

Pod bodem „**Co by se mohlo v mateřské škole zlepšit?**“ jsou v 11 dotaznících tyto podněty:

- rozšíření nabídky dalších aktivit (*cizí jazyky, výlety, týdenní pobyty v přírodě, taneční a výtvarný kroužek, předplavecký výcvik, keramika*)
- rozšíření spolupráce s rodiči (*partneři pro školu v oblasti jejího obecného fungování, při řešení individuálních problémů dětí, pravidelná setkávání, logoped v MŠ - terapie, spolupráce s klinickým psychologem*)
- celkové prostředí (*výzdoba, malba na stěnách, aktivita a kreativita učitelek*).

Pod bodem „**Další sdělení**“ v 1 dotazníku:

- z programu MŠ vypustit sledování televize
- ve stravování dětí zařazovat méně masa a nedávat dětem sladkosti.

VÝČET DOKLADŮ, O KTERÉ SE INSPEKČNÍ ZJIŠTĚNÍ OPÍRÁ

1. Zřizovací listina Mateřské školy Hradištko, okres Praha-západ, ze dne 2. 12. 2002, čj. 1940/02, vydaná Obcí Hradištko.
2. Rozhodnutí o zařazení do sítě škol, předškolních zařízení a školských zařízení vydané Školským úřadem Praha-západ ze dne 15. 2. 2000, čj. 2083/200/Va.
3. Výkaz o mateřské škole Škol (MŠMT) V1-01 k 30. 9. 2002.
4. Výroční zpráva za školní rok 2001/2002.
5. Projekt školy pro školní rok 2002/2003 schválený na pedagogické radě dne 18. 9. 2002.
6. Měsíční tematické plány tříd.
7. Plán pedagogických porad.
8. Plán kontrolní a hospitační činnosti ředitelky.
9. Záznamy z kontrol a hospitační činnosti ve školním roce 2002/2003.
10. Záznamy z jednání pracovních porad a pedagogických rad ve školním roce 2001/2002 a 2002/2003.
11. Vnitřní organizační režim školy (*Provozní doba, Vnitřní řád školy, Pracovní doba zaměstnanců a jejich pracovní povinnosti, Kompetence zastupující učitelky, Režim dne v mateřské škole, Hodnotící kritéria*).
12. Rozhodnutí o přijetí dětí do mateřské školy (docházející děti).
13. Evidenční listy docházejících dětí.
14. Evidence docházky dětí (2 ks- 1. a 2. třída).
15. Přehled výchovné práce (sešit - 2 ks).
16. Kniha úrazů (založena dne 30. 3. 1998).
17. Podkladová inspekční dokumentace mateřské školy.
18. Dotazník pro ředitele před inspekcí.
19. Dotazníky pro rodiče.
20. Inspekční zpráva ze dne 30. 4. 1998, čj. 024115/98-1111.

ZÁVĚR

Mateřská škola Hradištko naplňuje poslání předškolního zařízení v obci. Pod důsledným vedením ředitelkou školy vytváří pro docházející děti prostředí respektující jejich věkové zvláštnosti i individuální potřeby jednotlivců. Ve své činnosti cílevědomě doplňuje výchovu dětí v rodině. Formy spolupráce dosud nejsou vyčerpány, jejich rozšíření a zintenzívnění je možné.

Pracovní kolektiv je převážně zkušený a kvalifikovaný, se schopností dále se vzdělávat a postupně optimalizovat vzdělávací proces.

Pro plnění přijatých cílů jsou v mateřské škole vytvořeny dobré materiálně-technické podmínky, které spolu s fungující organizací denního režimu a respektováním psychohygienických zásad života dětí umožňují postupně plnit pedagogické záměry. Přesto byly zjištěny dílčí technické nedostatky ve vybavení školy a školní zahrady, které jsou vedením školy sledovány a nárokovány k odstranění. Dílčí administrativní nedostatky byly zjištěny ve zpracování vnitřních směrnic (Organizační řád školy).

Vzdělávací proces je plánován v souladu s přijatou koncepcí školy a odpovídá obecným cílům předškolního vzdělávání. V konkrétní činnosti učitelek převažují pozitivní poznatky z oblasti užitých metod práce, vzájemné komunikace s dětmi a jejich hodnocení. Průběhové výsledky výchovně-vzdělávací činnosti dokladují systematickou práci se zřetelem k vývojovým, kognitivním a sociálním potřebám a zájmům dětí.

Srovnáním s výsledky poslední inspekce v roce 1998 je potvrzena kvalitní práce mateřské školy.

Příloha č. 1

Dotazník pro rodiče

Hodnotící stupnice:

Zcela spokojen/a	Spíše spokojen/a	Ani spokojen/a, ani nespokojen/a	Spíše nespokojen/a	Nespokojen/a	Nemohu posoudit
1	2	3	4	5	6

1	Výchovně-vzdělávací program mateřské školy a další specifika výchovné práce	1	2	3	4	5	6
2	Nabídka dalších aktivit a akcí (seznamování s cizím jazykem, předplavecký výcvik, hra na zobcovou flétnu, výtvarné kroužky, kulturní a poznávací výlety, exkurze aj.)	1	2	3	4	5	6
3	Řád mateřské školy (provozní doba, přijímání, vyzvedávání dětí apod.)	1	2	3	4	5	6
4	Informovanost o organizačně provozních záležitostech	1	2	3	4	5	6
5	Uspořádání denních činností dětí (délka pobytu venku, zohlednění individuální potřeby spánku apod.)	1	2	3	4	5	6
6	Informační služby pro rodiče	1	2	3	4	5	6
7	Poradenská služba a řešení eventuálních problémů Vašeho dítěte (popř. doporučení a zajištění další odborné pomoci)	1	2	3	4	5	6
8	Respektování a zohledňování individuálních a osobnostních zvláštností Vašeho dítěte (potřeby, možnosti, apod.)	1	2	3	4	5	6
9	Možnosti spolupráce s mateřskou školou (tvorba koncepce, programu a jeho plnění, účast na různých akcích a aktivitách apod.)	1	2	3	4	5	6
10	Prostorové podmínky a materiálně-technické vybavení mateřské školy	1	2	3	4	5	6
11	Vybavení a zařízení školní zahrady	1	2	3	4	5	6
12	Úroveň stravování (vhodnost prostor, skladba jídelníčku, množství a kvalita jídel, pitný režim apod.)	1	2	3	4	5	6

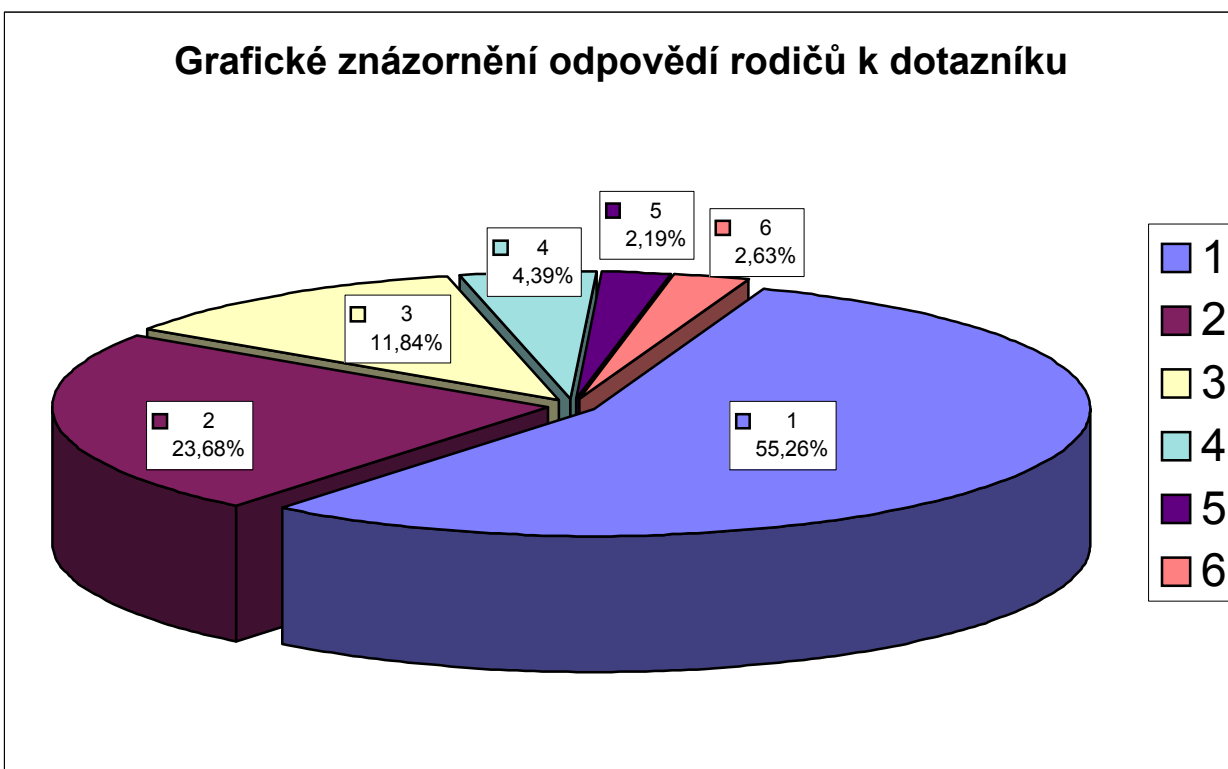
Příloha č. 2 - vyhodnocení dotazníku

Dotazník pro rodiče - vyhodnocení

Tabulka odpovědí rodičů k dotazníku

Otázka c.	1	2	3	4	5	6	celkem
	zcela spokojen	spíše spokojen	ani spokojen ani nespokojen	spíše nespokojen	nespokojen	nemohu posoudit	
1	9	9	1	0	0	0	19
2	2	4	5	3	4	1	19
3	16	2	0	1	0	0	19
4	13	4	2	0	0	0	19
5	13	5	0	1	0	0	19
6	12	6	0	1	0	0	19
7	11	1	4	1	0	2	19
8	13	5	1	0	0	0	19
9	8	4	3	0	1	3	19
10	7	7	5	0	0	0	19
11	8	4	5	2	0	0	19
12	14	3	1	1	0	0	19

Grafické znázornění odpovědí rodičů k dotazníku



Razitko

Školní inspektoři	Titul, jméno a příjmení	Podpis
Vedoucí týmu	Marcela Ladmanová	M. Ladmanová v.r.
Členové týmu	Božena Drtinová	B. Drtinová v.r.

Další zaměstnanci ČŠI

Iva Nestávalová, kontrolní pracovník

V Praze dne 24. března 2003

Přílohy

Dotazník pro rodiče
Vyhodnocení dotazníků

Datum a podpis ředitelky školy stvrzující převzetí inspekční zprávy

Datum převzetí inspekční zprávy: 25. 3. 2003

Razítko

Ředitelka školy nebo jiná osoba oprávněná jednat za školu

Podpis

Eva Novotná, ředitelka mateřské školy

E. Novotná v.r.

Dle § 19 odst. 7 zákona č. 564/1990 Sb., o státní správě a samosprávě ve školství, ve znění pozdějších předpisů, může ředitel školy podat připomínky k obsahu inspekční zprávy České školní inspekci do 14 dnů po jejím obdržení. Připomínky k obsahu inspekční zprávy jsou její součástí.

Hodnotící stupnice

Stupeň	Širší slovní hodnocení
Vynikající	<i>Zcela mimořádný, příkladný.</i>
Velmi dobrý	<i>Výrazná převaha pozitiv, drobné a formální nedostatky, nadprůměrná až spíše nadprůměrná úroveň.</i>
Průměrný	<i>Negativa a pozitiva téměř v rovnováze, průměrná úroveň.</i>
Pouze vyhovující	<i>Převaha negativ, výrazné nedostatky, citelně slabá místa.</i>
Nevyhovující	<i>Zásadní nedostatky, které ohrožují průběh výchovně-vzdělávacího procesu.</i>

Plní, je v souladu	<i>Dodržuje, čerpá účelně, efektivně.</i>
Neplní, není v souladu	<i>Nedodržuje, nečerpá účelně, efektivně.</i>

Další adresáti inspekční zprávy

Adresát	Datum předání/odeslání inspekční zprávy	Podpis příjemce nebo čj. jednacího protokolu ČŠI
KÚ Středočeského kraje, OŠMS	2003-04-16 - VrŠI	024 92/03-1111
OÚ Hradištko	2003-04-16	024 93/03-1111

Připomínky ředitelky školy

Datum	Čj. jednacího protokolu ČŠI	Text
-----	-----	Připomínky nebyly podány.