



# ČESKÁ ŠKOLNÍ INSPEKCE

Inspektorát č. 4

Plzeň

okresní pracoviště Rokycany

---

## Inspekční zpráva

**Gymnázium a Střední odborná škola Rokycany**  
Mládežníků 1115, 337 01 Rokycany

IZO: 000 479 322

Zřizovatel: MŠMT ČR

Školský úřad: Rokycany

<b>Č. jednací</b>	045 136/98-5001
<b>Signatura</b>	kd6ys201

# OBSAH

<b>1. ÚVOD.....</b>	<b>3</b>
1.1 Předmět inspekce .....	3
1.2 Termín inspekce .....	3
1.3 Složení inspekčního týmu .....	3
1.4 Ředitel školy .....	3
1.5 Označení dokladů a ostatních materiálů, o které se zjištění opírá.....	3
<b>2. VÝCHOVNĚ-VZDĚLÁVACÍ PROGRAM ŠKOLY.....</b>	<b>4</b>
2.1 Výchovně-vzdělávací program školy, učební plány a učební osnovy, případně jiné schválené učební dokumenty.....	4
2.2 Další informace o výchovně-vzdělávacím programu školy.....	4
2.3 Přehled o počtu ročníků, tříd a žáků .....	5
2.4 Poskytovaný stupeň vzdělání .....	5
<b>3. ŘÍZENÍ ŠKOLY .....</b>	<b>6</b>
3.1 Koncepční záměry školy. Plánování.....	6
3.2 Plnění učebních plánů a učebních osnov, případně jiných schválených učebních dokumentů .....	6
3.3 Odborné a pedagogické řízení.....	6
3.3.1 Organizační struktura školy.....	7
3.3.2 Personální struktura školy .....	7
3.3.3 Péče o další vzdělávání a odborný růst učitelů .....	8
3.4 Kontrolní systém školy. Kontrola a hodnocení .....	8
3.5 Informační systém školy - vnitřní a vnější.....	8
3.6 Vedení povinné dokumentace .....	9
3.7 Výroční zpráva .....	9
3.8 Efektivnost využívání finančních prostředků přidělených ze státního rozpočtu vzhledem ke schváleným učebním dokumentům .....	9
<b>4. PODMÍNKY, PRŮBĚH A VÝSLEDKY VÝCHOVNĚ-VZDĚLÁVACÍ ČINNOSTI.....</b>	<b>10</b>
4.1 Hodnocení materiálně-technických podmínek výchovně-vzdělávací činnosti vzhledem ke schváleným učebním dokumentům a počtu žáků .....	10
4.2 Hodnocení psychohygienických podmínek školy .....	11
4.3 Hodnocení školy z hlediska kvality vyučování (činnost pedagogických pracovníků). Hodnocení úrovně vzdělávání v jednotlivých předmětech nebo organizačních celcích.....	12
4.4 Hodnocení školy z hlediska úrovně výsledků učení - činnosti žáků .....	17
4.5 Hodnocení školy z hlediska rozvoje osobnosti žáků, utváření všeobecné kulturnosti, osobních kompetencí, hodnotových orientací a postojů.....	18
4.6 Hodnocení výchovného poradenství.....	18
4.7 Hodnocení dalších aktivit, které významně ovlivňují výchovně-vzdělávací činnost školy...	19
4.8 Hodnocení činnosti školských zařízení, která jsou součástí školy.....	19
<b>5. ZÁVĚR.....</b>	<b>20</b>
5.1 Závěry inspekce.....	20
5.2 Doporučení inspekce k další činnosti školy .....	20
5.3 Datum vyhotovení zprávy a podpisy členů inspekčního týmu .....	20
5.4 Datum a podpis ředitele kontrolované školy stvrzující převzetí zprávy .....	21
5.5 Další adresáti zprávy.....	21

# 1. ÚVOD

## 1.1 Předmět inspekce

Komplexní posouzení činnosti školy dle § 18 odst. 3, 4 zákona č. 564/1990 Sb., o státní správě a samosprávě ve školství, ve znění pozdějších předpisů (zákon č. 139/1995 Sb.).

## 1.2 Termín inspekce

2. - 5. a 9. listopadu 1998

## 1.3 Složení inspekčního týmu

Vedoucí týmu: Ing. Jan Aschenbrenner  
Členové týmu: Mgr. Jiří Kohout  
Mgr. Darina Motlíková  
Mgr. Jarmila Mrázková  
Mgr. Bohumil Tichý  
Mgr. Ing. Ivan Veselý

## 1.4 Ředitel školy

Jan Auinger

## 1.5 Označení dokladů a ostatních materiálů, o které se zjištění opírá

Rozhodnutí MŠMT ČR o zařazení do sítě škol čj. 27 342/97-60 ze dne 29. srpna 1997

Zřizovací listina MŠMT ČR čj. 19 834/94-60 ze dne 25. srpna 1994

Dodatek ke zřizovací listině MŠMT ČR čj. 27 000/94-60 ze dne 8. prosince 1994

Druhý dodatek ke zřizovací listině MŠMT ČR čj. 23 122/96-60 ze dne 4. července 1996

Výkaz Škol (MŠMT) V 7-01 ve školním roce 1998/99

Osobní spisy pedagogických pracovníků

Učební plány a učební osnovy

Výroční zpráva o činnosti školy

Organizační řád

Plán práce na školní rok 1998/99

Další povinná dokumentace školy podle § 38a zákona č. 258/1996 Sb., o soustavě základních škol, středních škol a vyšších odborných škol (školský zákon)

## **2. VÝCHOVNĚ-VZDĚLÁVACÍ PROGRAM ŠKOLY**

### **2.1 Výchovně-vzdělávací program školy, učební plány a učební osnovy, případně jiné schválené učební dokumenty**

#### **Gymnázium:**

Výchovně-vzdělávací program je zaměřen na přípravu absolventů ke studiu vysokých, případně vyšších odborných škol.

79-02-5 Gymnázium (čtyřletý cyklus)

Učební plán gymnázia se čtyřletým studijním cyklem schválený MŠMT ČR dne 19. prosince 1991 čj. 28 205/91-20 s platností od 1. září 1992, upravený dne 14. listopadu 1995 čj. 25 049/95-21-23 s platností od 1. září 1996.

79-02-5/00 Gymnázium (sedmiletý cyklus)

Učební plán nižších ročníků víceletého gymnázia čj. 17 711/91-20 schválený MŠMT ČR 29. května 1991 a učební plán gymnázia se čtyřletým studijním cyklem čj. 28 205/91-20 schválený dne 19. prosince 1991 s platností od 1. září 1992.

79-02-5/00 Gymnázium (osmiletý cyklus)

Generalizovaný učební plán gymnázia s osmiletým studijním cyklem schválený MŠMT ČR dne 15. července 1994 čj. 20 060/94-23 s platností od 1. září 1995, upravený dne 14. listopadu 1995 čj. 25 048/95-21-23 s platností od 1. září 1996.

#### **Střední odborná škola:**

Cílem výchovně-vzdělávacího programu je připravit odborníky, kteří budou schopni své odborné vzdělání uplatnit v nejrůznějších oblastech výrobní a nevýrobní sféry v průmyslovém i živnostenském přístupu.

26-65-6/00 Slaboproudá elektrotechnika

Učební plán schválený MŠMT ČR dne 25. června 1993 čj. 18 629/93-23 s platností od 1. září 1993 počínaje prvním ročníkem.

63-98-6/04 Management obchodu a služeb

Učební plán schválený MŠMT ČR dne 3. června 1993 čj. 17 932/93-23 s platností od 1. září 1993 počínaje prvním ročníkem.

63-98-6/06 Management drobného podnikání a obchodu se zaměřením Manažer

Učební plán schválen MŠMT ČR dne 4. prosince 1996 bez čj.

### **2.2 Další informace o výchovně-vzdělávacím programu školy**

Odborné profilaci studentů slouží pestrý výběr volitelných seminářů. Ve třetím a čtvrtém ročníku gymnázia jsou to především jazykové semináře (německý a anglický jazyk), semináře základů společenských věd, dějepisu, zeměpisu, matematiky, deskriptivní geometrie, chemie, biologie a informatiky. Ve střední odborné škole semináře matematiky a cizích jazyků.

Z nepovinných předmětů je vyučován francouzský jazyk, v nižších ročnících gymnázia jako druhý cizí jazyk anglický a německý jazyk.

### 2.3 Přehled o počtu ročníků, tříd a žáků

Ročník	Počet žáků v ročníku	Třída	Obor	Celkový počet žáků	Z toho dívek	Integrovaní zdr.postiž. žáci
I.	115	1 PR	G-osmileté	30	17	1
		1. C	G-čtyřleté	31	20	0
		1. M	SOŠ-management drob. podn. a obchodu	27	21	0
		1. E	SOŠ-slaboproudá elektrotechnika	27	0	0
II.	139	2 SEA	G-osmileté	32	20	0
		2 SEB	G-osmileté	32	19	0
		2. C	G-čtyřleté	22	12	0
		2. M	SOŠ-management drob. podn. a obchodu	32	19	0
		2. E	SOŠ-slaboproudá elektrotechnika	21	1	0
III.	56	3 TEA	G-osmileté	31	17	0
		3 TEB	G-osmileté	25	20	0
IV.	167	4 KVA	G-osmileté	25	13	0
		4 KVB	G-osmileté	24	15	0
		4. B	G-čtyřleté	31	15	0
		4.MA	SOŠ-management obchodu a služeb	30	23	0
		4. MB	SOŠ-management obchodu a služeb	27	19	0
		4. E	SOŠ-slaboproudá elektrotechnika	30	0	0
V.	56	5 KTA	G-sedmileté	31	21	0
		5 KTB	G-sedmileté	25	13	0
VI.	50	6 SXA	G-sedmileté	30	24	0
		6 SXB	G-sedmileté	20	10	0
VII.	30	7 SP	G-sedmileté	30	16	0
Σ	613	22		613	335	1

### 2.4 Poskytovaný stupeň vzdělání

Gymnázium poskytuje úplné střední vzdělání, střední odborná škola úplné střední odborné vzdělání.

## **3. ŘÍZENÍ ŠKOLY**

### **3.1 Koncepční záměry školy. Plánování**

Gymnázium a Střední odborná škola Rokycany byla zřízena k 1. září 1994 jako jeden právní subjekt. V roce 1995 se gymnázium přestěhovalo do nové moderní budovy, střední odborná škola zůstala v budově původní. Koncepční záměry obou druhů škol jsou vedením školy jasně definovány. Jsou v souladu s optimalizačním projektem Školského úřadu Rokycany. Ve střední odborné škole je v nejbližším výhledu upřednostněna nabídka technických oborů. Cílem je vytvoření nového studijního oboru „Informační technologie“. Naopak obory managementu obchodní činnosti budou postupně utlumeny, změněny na obchodní akademii.

Plán práce školy je podrobně zpracován. Hlavní úkoly jsou stanoveny v řídicí, výchovně-vzdělávací a hospodářské oblasti. Součástí plánu práce je časový harmonogram jednotlivých činností ve školním roce 1998/99, zpracovaný samostatně pro gymnázium a střední odbornou školu.

Ze zápisů pedagogických rad a porad kolegia ředitele je prokazatelné, že plnění úkolů stanovených plánem práce je pravidelně vyhodnocováno a upřesňováno.

*Koncepční záměry školy a plánování je na nadprůměrné úrovni.*

### **3.2 Plnění učebních plánů a učebních osnov, případně jiných schválených učebních dokumentů**

Výchovně-vzdělávací proces školy se realizuje dle schválených učebních dokumentů pro jednotlivé studijní obory.

V hospitované výuce v gymnáziu nebylo v průběhu konání komplexní inspekce zjištěno neplnění učebních plánů a osnov.

Výuka odborných předmětů oboru 26-65-6/00 Slaboproudá elektrotechnika je prováděna podle učebních osnov neschválených MŠMT ČR. Tím je porušen § 39 odst. 1 zákona č. 258/1996 Sb. Při hospitační činnosti nebyly předloženy osnovy předmětu praxe, základy elektrotechniky a elektrotechnologie.

*Učební plány a učební osnovy jsou plněny s výjimkou osnov odborných předmětů ve střední odborné škole.*

### **3.3 Odborné a pedagogické řízení**

Statutárním orgánem gymnázia a SOŠ je ředitel jmenovaný MŠMT ČR na základě výsledků konkurzního řízení.

Poradním orgánem pro pedagogickou činnost je v gymnáziu vytvořeno kolegium ředitele. Členy kolegia jsou zástupce ředitele, předsedové předmětových komisí, výchovný poradce a zástupce pedagogického sboru. Kolegium se schází dle potřeby a nutnosti řešit vzniklé problémy, minimálně však jednou za měsíc.

Po dobrých zkušenostech s činností kolegia v gymnáziu bude v letošním školním roce vytvořen obdobný poradní orgán ředitele i v SOŠ.

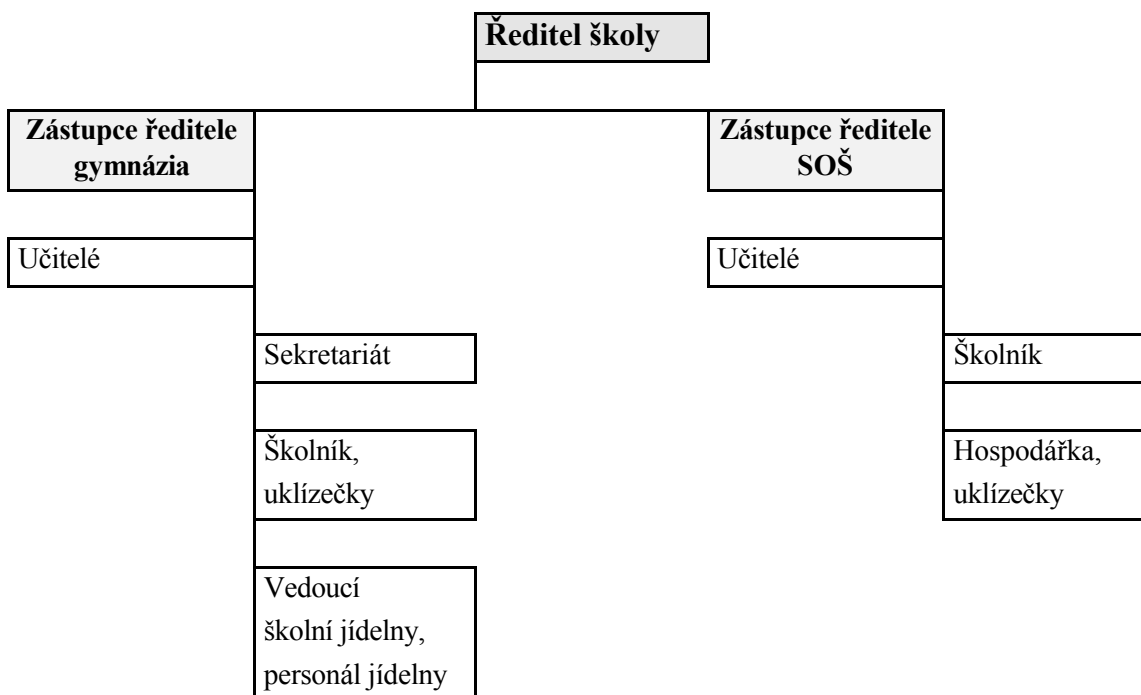
V gymnáziu je vytvořeno pět předmětových komisí:

- českého jazyka, občanské nauky a výchov,
- cizích jazyků,
- matematiky, fyziky a výpočetní techniky,
- přírodovědných předmětů a zeměpisu,
- tělesné výchovy.

Obdobně v SOŠ jsou vytvořeny komise:

- všeobecně vzdělávacích předmětů,
- matematiky, fyziky a výpočetní techniky,
- odborných ekonomických předmětů,
- odborných technických předmětů.

### 3.3.1 Organizační struktura školy



### 3.3.2 Personální struktura školy

Pedagogičtí pracovníci	Pedagogická a odborná způsobilost							
	Plně způsobilí		Jen odborně		Jen pedagogicky		Bez způsobilosti	
	Interní	Externí	Interní	Externí	Interní	Externí	Interní	Externí
Učitelé gymnázia	28	0	0	0	0	0	1	0
Učitelé SOŠ	10	3	2	3	2	0	0	0
<b>Celkem</b>	<b>38</b>	<b>3</b>	<b>2</b>	<b>3</b>	<b>2</b>	<b>0</b>	<b>1</b>	<b>0</b>

### **3.3.3 Péče o další vzdělávání a odborný růst učitelů**

Vedení školy je vstřícné k dalšímu vzdělávání pedagogických pracovníků. Učitelé využívají nabídek Pedagogického centra Plzeň, zdokonalují své znalosti práce s výpočetní technikou v kurzech pořádaných Fakultou aplikovaných věd ZČU Plzeň a někteří pedagogové si doplňují vzdělání studiem pedagogického minima při PF Plzeň.

Odborný růst pracovníků je sledován, přenos informací se uskutečňuje především při schůzkách předmětových komisí.

*Odborné a pedagogické řízení je funkční, vykazuje výraznou převahu pozitiv.*

### **3.4 Kontrolní systém školy. Kontrola a hodnocení**

Prováděný kontrolní systém sleduje všechny oblasti řízení školy. Plán hospitační činnosti není zpracován. Ředitel a jeho zástupci provádí hospitační činnost nahodile, přednostně u začínajících učitelů. Zápisy z hospitací jsou vedeny, případné problémy jsou řešeny v předmětových komisích.

Kontrolní činnost hospodářského úseku je prováděna dle potřeby. Finanční hospodaření sleduje ředitel pravidelně v měsíčních intervalech.

K odstraňování závad zjištěných při revizích a kontrolách (elektroinstalace, plynové hospodářství, kotelny, výtahy, hromosvody, tělovýchovná zařízení a nářadí), prováděných cizími organizacemi, vydává ředitel příkaz a jeho plnění pečlivě sleduje. Při namátkové kontrole revizních zpráv nebyly zjištěny nedostatky v odstraňování zjištěných závad.

Inventura majetku je prováděna každoročně na základě příkazu ředitele. Ředitel jmenuje inventarizační a likvidační komisi, stanoví časový harmonogram prováděných úkonů. V protokolech likvidační komise je uvedeno, jakým způsobem bylo s vyřazeným majetkem naloženo.

Ověřování vědomostí a dovedností žáků má stanovená jasná pravidla, která jsou zakotvena v klasifikačním řádu školy. Klasifikační řád je součástí organizačního řádu školy a žáci jsou s ním prokazatelně seznámeni.

*Kontrolní systém je hodnocen jako spíše nadprůměrný.*

### **3.5 Informační systém školy - vnitřní a vnější**

Vnitřní informační systém je promyšlený, umožňující oboustranný přenos informací. Provozní porady, kterých se zúčastňují všichni učitelé, se konají dle potřeby a nutnosti, minimálně jednou v měsíci. Pedagogických porad je dle časového plánu šest ve školním roce. Oba druhy porad probíhají z organizačních důvodů odděleně v gymnáziu a SOŠ.

Porady kolegia ředitele zabezpečují především tok informací k řediteli.

Odborné záležitosti se průběžně projednávají v předmětových komisích, svolávaných předsedy komisí dle potřeby.

Součástí informačního systému jsou nástěnky ve sborovnách obou budov škol. Zde se zveřejňují aktualizované týdenní úkoly a suplování výuky. V gymnáziu i SOŠ je vnitřní rozhlasový okruh a telefonní linky do všech kabinetů a kanceláří. V budově SOŠ je vytvořena vnitřní internetová síť.

Třídní aktivity pro rodiče žáků jsou organizovány třikrát v roce. Žáci víceletého gymnázia v primě až kvartě mají studijní průkazy, obsahující část sdělení o prospěchu. Žáci vyšších ročníků mají pouze studijní průkazy upravující příslušnost žáka ke škole.



Rodiče mohou kdykoliv navštívit školu po předběžném objednání. Při závažných studijních nebo kázeňských přestupcích svých dětí jsou do školy písemně zváni.

Výchovný poradce má stanoveny úřední hodiny pro styk s žáky a jejich rodiči jak v gymnáziu, tak v SOŠ.

*Informační systém školy má výraznou převahu pozitiv.*

### **3.6 Vedení povinné dokumentace**

Povinná dokumentace školy dle § 38a zákona č. 258/1996 Sb. je řádně vedena na předepsaných tiskopisech a obsahuje požadované náležitosti s výjimkou protokolu o přijímacím řízení, který není veden. Tím je porušen § 38a písmeno f zákona č. 258/1996 Sb.

*Vedená dokumentace je hodnocena jako spíše nadprůměrné.*

### **3.7 Výroční zpráva**

Výroční zpráva obsahuje všechny náležitosti uvedené v § 17 písmeno e) zákona č. 139/1995 Sb., o státní správě a samosprávě ve školství. Je v souladu se skutečností.

*Zpracování výroční zprávy má spíše nadprůměrnou úroveň.*

### **3.8 Efektivnost využívání finančních prostředků přidělených ze státního rozpočtu vzhledem ke schváleným učebním dokumentům**

Rozpočet školy přidělený zřizovatelem umožňuje realizovat vzdělávací program školy. Nákup učebnic, odborné literatury a učebních pomůcek je vedením školy promyšlený a účelně plánovaný.

*Využívání finančních prostředků přidělených ze státního rozpočtu je efektivní.*

## **4. PODMÍNKY, PRŮBĚH A VÝSLEDKY VÝCHOVNĚ-VZDĚLÁVACÍ ČINNOSTI**

### **4.1 Hodnocení materiálně-technických podmínek výchovně-vzdělávací činnosti vzhledem ke schváleným učebním dokumentům a počtu žáků**

#### Gymnázium

Budova gymnázia byla otevřena v roce 1995. Má 15 kmenových tříd, 8 odborných učeben (společensko-vědní, fyziky, chemie, biologie, 2 počítačové a 2 jazykové učebny) a 3 laboratoře (fyziky, chemie a biologie). Ve škole jsou kanceláře ředitele, zástupce ředitele a sekretariátu, 12 učitelských kabinetů a prostorná sborovna. Pro výuku tělesné výchovy slouží víceúčelová sportovní hala, tělocvična pro sportovní gymnastiku a posilovna. Prostorové podmínky plně vyhovují výchovně-vzdělávacímu programu školy.

Všechny prostory gymnázia jsou vybaveny novým moderním nábytkem. Škola je vybavena dostatečným množstvím učebních pomůcek v požadované skladbě. Učební pomůcky jsou pravidelně doplňovány dle požadavků vyučujících a možností školy.

Většina odborných učeben je vybavena televizory, videorekordéry, čtecími kamerami a zpětnými projektory. V jazykových učebnách a učebně hudební výchovy jsou vyučujícím k dispozici i magnetofony.

Žákovská knihovna je umístěna ve světlé prostorné místnosti s možností příjemného sezení. Vyučují se zde i některé hodiny, např. literatura, hudební výchova. V estetických a funkčních knihovnách je uloženo na 3500 titulů. V roce 1998 byly nakoupeny knihy v hodnotě cca 5000 Kč. Výpůjční doba je pevně stanovena, studenti si knihy půjčují k zájmové četbě i jako literaturu k zadávaným úkolům. Vyučující pověřená vedením knihovny poskytuje i poradenskou službu.

Odborné knihy pro učitele jsou uloženy v příručních knihovnách v kabinetech podle odbornosti a potřeby vyučujících. V gymnáziu má knihovna přibližně 4000 svazků. V roce 1998 byly nakoupeny knihy za více než 13.000 Kč, v předchozím roce za 18.000 Kč. Knihovna velmi dobře slouží svému účelu.

#### Střední odborná škola

Celkovou kapacitu budovy SOŠ tvoří 21 tříd. Z toho je 12 kmenových, z nichž 7 využívá SOŠ, 4 sousední základní škola a 1 MěÚ Rokycany (pro jazykové kurzy). Dále jsou ve škole 3 odborné učebny (1 pro výuku technické administrativy, 1 ruční dílna a 1 dílna elektroniky) a 6 laboratoří (1 se zaměřením pro elektrická měření, 1 pro mikroprocesorovou techniku, 2 pro výpočetní techniku a 2 jazykové). Žáci mají k dispozici i studovnu vybavenou PC s možností připojení k internetu. Třídy i odborné učebny jsou vybaveny funkčně. K výuce tělesné výchovy má škola k dispozici 2 tělocvičny.

Ve škole je zřízena knihovna, která je pravidelně doplňována. Je využívána žáky i učiteli. V knihovně je přibližně 300 svazků.

Pro výuku profilových předmětů má škola odpovídající materiálně-technické vybavení. V ostatních předmětech vzhledem ke krátkému trvání SOŠ dochází k postupnému doplňování učebních pomůcek.

V materiálním vybavení je 5 kopírovacích strojů (využívaných i žáky), 3 zpětné projektory a 3 videa.

Výpočetní technikou je škola vybavena dostatečně. Kapacitu tvoří 46 PC, z toho 1 PC s možností propojení s televizní technikou, 2 PC jsou vybaveny zvukovými kartami a reproduktory, u 2 PC je možno provádět měření elektrických veličin a 3 PC tvoří jednočipové mikropočítače.

***Ve vztahu k počtu žáků a vzdělávacímu programu má škola odpovídající prostorové podmínky. Materiálně-technické podmínky výchovně-vzdělávací činnosti jsou vzhledem k počtu žáků a vzdělávacímu programu na nadprůměrné úrovni.***

## **4.2 Hodnocení psychohygienických podmínek školy**

### Gymnázium

Vzhledem k umístění školy v nově vybudovaném objektu jsou vytvořeny příznivé podmínky pro práci žáků i učitelů. Všechny prostory jsou čisté, světlé a působí příjemným estetickým dojmem. Třídy i chodby jsou vkusně vyzdobeny. Chodby jsou bez oken, vyžadují trvalé osvětlení.

Pitný režim je zajištěn nápojovými automaty a podáváním čaje nebo mléka ve školní jídelně. V budově školy je zřízen bufet.

Stavba rozvrhu odpovídá psychohygienickým zásadám. Je sestavován pomocí PC programu.

***Psychohygienické podmínky výchovně-vzdělávacího procesu gymnázia jsou nadprůměrné.***

### Střední odborná škola

Počty žáků ve třídách jsou přiměřené prostorům učeben. Rozvrh hodin a přestávek respektuje platné předpisy. Vzhledem k tomu, že někteří vyučující přechází z budovy gymnázia do budovy SOŠ, vzniká u některých tříd i vícehodinové volno, které je však za současného složení pedagogického sboru těžko odstranitelné. Škola má písemný souhlas rodičů, že žáci mohou v tuto dobu opustit školní budovu.

Tepelné podmínky jsou dobré. V některých třídách je nižší intenzita osvětlení pracovních ploch, daná menším počtem svítidel vzhledem k výšce místností.

Pitný režim v budově SOŠ je zajištěn nápojovým automatem, stravování pro žáky je umožněno ve školní jídelně umístěné v budově gymnázia.

Zásady prevence a ochrany zdraví jsou dodržovány.

***Psychohygienické podmínky střední odborné školy mají průměrnou úroveň.***

#### **4.3 Hodnocení školy z hlediska kvality vyučování (činnost pedagogických pracovníků). Hodnocení úrovně vzdělávání v jednotlivých předmětech nebo organizačních celcích**

##### Gymnázium

##### Český jazyk

Český jazyk v gymnáziu je zajištěn odborně a pedagogicky způsobilými učiteli. Výuka odpovídala osnovám, byly voleny takové metody a formy práce, které žáky aktivizovaly, nutily je přemýšlet, provádět analýzu, vyvozovat a formulovat závěry. Žáci byli rozvíjeni také v oblasti jazykové kultury. Způsob prezentace učiva byl odlišen i vzhledem k věkovým zvláštnostem žáků, nároky byly přiměřené typu studia. V literární výchově byli žáci vedeni k pochopení uměleckého díla, k aktivnímu čtenářství tak, aby je četba obohacovala a kultivovala.

Maturitní témata obsahují část literární a jazykovou, jsou vyvážená v části gramatické a stylistické. Texty k maturitní zkoušce jsou bohaté ve výběru (nejméně tři ukázky z literárních děl k interpretaci), obsahují srozumitelně formulované a zajímavé úkoly. Maturitní práce z českého jazyka měly originální, nápadité a podnětné zadání. Práce byly pečlivě opraveny, hodnocení prací obsahovalo všechna hlediska, bylo výstižné a konkrétní.

Kontrolní slohové práce jsou pravidelně zadávány a opravovány učiteli i žáky. Ve vyšších ročnících bývá zadáno více témat, většinou neotřelých a zajímavých. V nižších ročnících se objevovalo zadání jen jednoho tématu, v některých případech bylo málo zajímavé a nosné. Jedna vyučující využívá vypsání chybné formulace žáků nejen k opravě, ale i k další jazykové výuce. Klasifikace žáků při zkoušení a v písemných pracích odpovídala předvedeným znalostem a dovednostem, stupeň hodnocení byl učiteli zdůvodněn. Hodnocení žáků bylo motivující, zaměřovalo se na pozitiva výkonu.

*Výuka českého jazyka na gymnáziu má nadprůměrnou úroveň s výraznou převahou pozitiv.*

##### Dějepis

Výuka dějepisu je zajištěna odborně a pedagogicky způsobilými vyučujícími, které k výuce přistupují zodpovědně a tvůrčím způsobem. Učí žáky historicky myslet, orientovat se v prostoru i čase, využívají vhodné učivo k ovlivňování hodnotových postojů žáků a k emocionálnímu působení. Funkčně jsou využívány i regionální dějiny. Žáci byli v hodinách pozorní a aktivní, vyučující reagovali na jejich názory, odhalovali širší souvislosti a vztahy, rozšiřovali kulturní povědomí žáků. Prezentace učiva byla na výborné odborné i metodické úrovni, byla logicky uspořádaná, srozumitelná, vyučující se vyjadřovali velice kultivovaně.

*Vynikající úroveň výuky dějepisu výrazně zvyšovala vzdělanost a kulturní vyspělost žáků, byly rozvíjeny jejich schopnosti a dovednosti aplikovat poznatky, začleňovat je do systému, pochopit příčinné souvislosti dějin.*

##### Občanská výchova

Ve výuce občanské výchovy je věnována větší pozornost oblasti naukové než výchovné. Metody a formy práce nebyly dostatečně motivující a aktivizující žáky, i když prezentace učiva a zadávané úkoly byly zajímavé. Vyučující nevycházeli z prožitků a zkušeností žáků.

*Výuka občanské výchovy má dílčí pozitiva nad běžnou úroveň spočívající především v odborné stránce prezentace učiva.*

### **Cizí jazyky (anglický jazyk, německý jazyk)**

Žáci si osvojovali vědomosti a dovednosti v rozsahu učiva stanoveného učebními plány a učebními osnovami.

Závažným výukovým problémem jsou velmi rozdílné vstupní znalosti cizích jazyků přijímaných žáků. Vyrovnávání těchto rozdílů je věnováno zvýšené úsilí pedagogů zejména v prvním půlroce studia. Žáci, kteří si chtějí prohloubit a zdokonalit jazykové znalosti, mohou v rámci schválených učebních programů využít nabídky volitelných předmětů (seminářů). Personální zabezpečení výuky je na velmi dobré úrovni. Ve vyučovacím procesu prokazovali vyučující kvalitní odborné dovednosti.

Výuka byla zaměřena na rozvíjení komunikativních dovedností žáků. Vhodná kombinace prvků různých vyučovacích postupů udržovala zájem a aktivitu žáků. Jednotlivé učební činnosti byly nápadité, měly spád a logickou návaznost. Žáci se aktivně podíleli na výuce a pracovali se soustředěným úsilím. Promyšleně poskytovaná zpětná vazba pomáhala vytvoření pozitivního klimatu třídy.

V některých vyučovacích hodinách se projevovaly nedostatky v pedagogické dovednosti účinně motivovat žáky, jednoznačně vymezit výukové cíle a rozvíjet dovednosti žáků v hodnocení vlastních výkonů.

***Celkově lze výuku cizích jazyků hodnotit jako spíše nadprůměrnou.***

### **Matematika**

Vyučující v hodinách matematiky pracují systematicky, na výuku se připravují, hodiny vhodně promýšlí. Kladně lze hodnotit pozornost a kázeň žáků. Ti jsou vyučujícími vedeni k pracovitosti, pozornosti i k rozvoji logického úsudku. Náročnost zadávaných úloh byla vyšší, přesto je žáci dokázali řešit samostatně bez pomoci vyučujících. Z namátkové kontroly školních sešitů lze konstatovat, že mají průměrnou obsahovou úroveň, horší je jejich grafická úprava. Čtvrtletní písemné práce jsou u většiny tříd vedeny v samostatných sešitech. Jejich grafická úprava je podprůměrná. Četnost zadávání domácích úkolů je u většiny vyučujících vysoká.

***Úroveň výuky matematiky lze hodnotit jako spíše nadprůměrnou.***

### **Fyzika**

Sledovaná výuka fyziky probíhala tradičními metodami. Převládá výklad učitele s rutinním přístupem k probírané látce, doplňovaný zápisem či diktováním poznámek. Ve sledovaných hodinách bylo minimálně využíváno názornosti výuky.

Laboratorní práce mají vhodně volená témata. Sledované hodiny probíhaly v pracovní atmosféře, žáci pracovali dle návodu učitele samostatně a měli potřebné dovednosti. Patrný byl velmi dobrý vztah mezi učitelem a žáky. Učební plány i osnovy byly plněny.

***Výuka fyziky je vedena s odpovídající náročností, po metodické stránce však vyžaduje zvýšenou pozornost.***

***Sledované laboratorní práce jsou vyučovány na spíše nadprůměrné úrovni.***

## **Informatika**

Výuka informatiky je vedena v počítačové učebně. Jasný a srozumitelný výklad vyučujícího (krok za krokem) probíhá za současné činnosti žáků na PC. Vyučující sleduje žáky a využívá zpětné vazby. Většina žáků je pozorná, v látce se orientuje a pro požadované činnosti má potřebné dovednosti.

*Ve sledované výuce informatiky byla pozitivní a negativní zhruba v rovnováze.*

## **Deskriptivní geometrie**

Volitelný předmět deskriptivní geometrie byl vyučován na spíše nadprůměrné úrovni. Žáci byli pozorní. Výklad byl jasný a srozumitelný. Úroveň sešitů žáků je odpovídající - žáci mají potřebné dovednosti. V závěru semináře bylo pro zpětnou vazbu využito individuální kontroly práce žáků.

*Výuka vykazovala dílčí pozitivní nad běžnou úroveň.*

## **Zeměpis**

Předmět má dostatečné vybavení názornými pomůckami, odbornou literaturou, mapami a atlasy, které jsou ve výuce využívány. Výuka je vedena přiměřeně k věku žáků, úkoly jsou zadávány srozumitelně a jsou hned vyhodnocovány. Ojedinele byla příprava na hodinu málo promyšlená, chyběly logické souvislosti. Rozvoji dovedností a aplikaci učiva je věnována dostatečná pozornost. Žáci jsou vedeni k logickému myšlení a přesnému vyjadřování.

*Úroveň výuky je spíše nadprůměrná s dílčími pozitivními nad běžnou úroveň.*

## **Biologie**

Výuka předmětu je vedena v odborné učebně biologie, která prostorově navazuje na laboratoř a kabinet biologie. To umožňuje optimální využívání všech dostupných učebních pomůcek. Metody práce výuky jsou odvislé od osobnosti vyučujících. Většina z nich je dokáže přizpůsobit rozdílnému věku žáků, především ve víceletém gymnáziu. Převládá frontální pojetí výuky formou řízeného rozhovoru. V hodinách jsou využívány názorné pomůcky (přírodniny, modely, obrazy). Vysoce efektivní je využití audiovizuálních pomůcek - čtecí kamera, video a zpětný projektor. Žáci byli dostatečně motivováni, pracovali se zájmem. Při prověřování znalostí měli odpovídající vědomosti.

*Výuka předmětu biologie vyazuje výraznou převahu pozitiv.*

## **Chemie**

Sledované hodiny výuky byly dobře připraveny. Probíhaly v učebně chemie, která umožňuje provádění jednoduchých experimentů. Výklad byl veden formou řízeného rozhovoru. Žáci byli často vyzýváni k práci u tabule. Byli aktivní, probíranému tématu rozuměli. Zápis na tabuli obsahoval, především v nižších ročnících, příliš mnoho informací a byl pro žáky nepřehledný.

*Výuku lze hodnotit jako spíše nadprůměrnou.*

## **Výtvarná výchova**

Výuka probíhala ve funkčně vybavených učebnách a byla kvalitně řízena. Žáci pracovali se zaujetím a měli dobré pracovní návyky. Volené výtvarné techniky zvládali. Jejich představivost byla aktivizována nápaditou motivací.

Vyučující usměrňovali žáky při práci vhodnými metodickými radami a dávali najevo respekt k jejich individuálním dovednostem. Vysoce efektivní pomůckou při výuce byla čtecí

kamera. Vyučující svým působením na žáky výrazně přispívají k rozvoji estetické a umělecké gramotnosti žáků.

***Celkově lze výuku výtvarné výchovy hodnotit jako nadprůměrnou.***

### **Tělesná výchova**

Pro výuku tělesné výchovy jsou v obou školách vytvořeny vynikající podmínky. Gymnázium má sportovní halu, tělocvičnu pro sportovní gymnastiku, dobře vybavenou posilovnu, místnost se stoly pro stolní tenis. Žáci SOŠ mají v budově 2 tělocvičny, případně využívají tělovýchovná zařízení Gymnázia. Pro výuku lehkootletických disciplin je školou využíván stadion místního fotbalového klubu.

Hospitované hodiny byly u většiny vyučujících vedeny efektivně a byly přiměřeně náročné. Skladba hodin odpovídala psychohygienickým potřebám. Osnovy tělesné výchovy byly plněny. Žáci cvičili s chutí a se zaujetím. Liknavější přístup k tělesné výchově byl pozorován u žáků SOŠ. Vybavení kabinetu pomůckami je nadstandardní. V sekundě a kvintě víceletého gymnázia, v prvních ročnících čtyřletého gymnázia a SOŠ se žáci zúčastňují lyžařských výcvikových kurzů.

***Ve výuce předmětu tělesná výchova převládají dílčí pozitiva nad běžnou úroveň.***

### **Střední odborná škola**

#### **Český jazyk**

Pro výuku jsou zpracované tematické plány, které v jednotlivostech nekorespondují plně s osnovami. Vlastní výuka ve sledovaných hodinách nerespektovala pojetí předmětu český jazyk uvedený v osnovách všeobecně vzdělávacích předmětů v SOŠ. Neplnila zejména esteticko-výchovnou funkci, literární dílo nebylo využito k interpretaci se zaměřením na pochopení významu textu, na utváření mravních postojů, na schopnost procítění a ke kultivaci žáků. Žáci nebyli rozvíjeni v oblasti myšlení, vyjadřování ani v oblasti citů, hodnot a postojů, i když obsah výuky a čtený text nabízel řadu možností.

Ve školním roce 1997/98 proběhly v SOŠ Rokycany první maturity. Maturitní práce z českého jazyka měly zadané jedno odborné téma jako referát. Ostatní témata byla málo nápaditá, konzervativní, náročnost neodpovídala maturitní zkoušce. Klasifikace byla vzhledem k úrovni prací nadhodnocena, posudek měl nízkou vypovídací hodnotu. Stylistické, gramatické a pravopisné chyby nebyly ve všech případech opraveny. Maturitní témata z českého jazyka sledují pouze literárně historickou složku, neodpovídají tím plně osnovám, které preferují znalost základních literárních děl a vycházejí z interpretace literárního textu. V seznamu tematických okruhů je zachycena pouze literární část, chybí část jazyková. Ta je obsažena v úkolech, které žák dostává až u maturitní zkoušky.

***Výuka českého jazyka má silné nedostatky, neplní základní cíle předmětu.***

#### **Cizí jazyky (anglický jazyk, německý jazyk)**

Plnění učebních plánů a učebních osnov bylo v souladu s deklarovaným programem školy. Vyučující v SOŠ musí rovněž řešit problém nízké úrovně znalostí cizích jazyků přijímaných žáků. K dosažení žádoucí úrovně přispívá podrobné shrnutí mluvnice v prvním pololetí výuky, cyklické rozšiřování slovní zásoby a možnost výběru volitelných předmětů (seminářů).

Plánování výuky bylo promyšlené. Ve většině vyučovacích hodin bylo využito diferencovaných a aktivizujících metod. Výuka byla orientována především na učební činnosti rozvíjející ústní vyjadřování žáků. Ve vyučovacím procesu bylo vytvořeno neformální klima

založené na vzájemné úctě a respektu mezi žáky a vyučujícími. Ve výuce byla efektivně využita audiovizuální technika a různé didaktické materiály. V jedné vyučovací hodině byly aktivity příliš dlouhé, neefektivní, s nevýraznou motivací žáků.

*Na základě hospitační činnosti lze výuku cizích jazyků hodnotit jako spíše nadprůměrnou.*

#### **Elektrotechnické předměty**

Výuka předmětů Elektrická měření, Základy elektrotechniky, Elektrotechnologie a Elektrických měření - cvičení probíhala ve sledovaných hodinách podle zpracovaných tematických plánů. Plnění učebních osnov nemohlo být kontrolováno, protože škola nepředložila schválené učební dokumenty. Mimo předmět Základy elektrotechniky nejsou učebnice zavedeny, učivo je žákům diktováno, a to snižuje efektivitu vyučovacího procesu. Odborná stránka výuky byla na velmi dobré úrovni, pedagogicky však nebyla výuka sledovaných předmětů dobře zvládnuta. V předmětu Elektrická měření - cvičení byla odborná náplň na vysoké profesionální úrovni. Vyučující žáky málo motivovali, což se projevilo ve vyučovacím procesu na jejich malé aktivitě a interakci učitel - žák.

*Výuka elektrotechnických předmětů je na průměrné úrovni, s pozitivy a negativy v rovnováze.*

#### **Elektronické počítače**

Ve výuce byl kladen důraz na odbornou stránku předmětu, s využitím předcházejících znalostí žáků. Vyučující v průběhu výkladu prováděl zápis poznámek na tabuli. Nespolupracoval však s celou třídou, část žáků byla pasivní. Kontrolou probraného učiva a tematického plánu bylo zjištěno jisté zpoždění v probíraných tématech a překročení plánované hodinové dotace na probíranou látku.

*Výuka má průměrnou úroveň. Zvýšenou pozornost vyžaduje sledování rozvržení učiva tak, aby byly splněny osnovy předmětu.*

#### **Přenosová technika drátová**

Výuka probíhá ve skupinách. Žáci pracují na úkolech samostatně, se zaujetím a za individuálního přístupu vyučujícího. Pro sledované činnosti měli žáci odpovídající dovednosti a znalosti. Přístup vyučujícího a atmosféra ve třídě je neformální, přirozená, žáci vyučujícího plně respektují. Odborná učebna je dobře vybavena a vhodně zařízena.

*Ve sledované výuce je patrná výrazná převaha pozitiv. Znalosti a dovednosti žáků jsou na velmi dobré úrovni.*

#### **Technické kreslení**

Technické kreslení je vyučováno po odborné stránce na velmi dobré úrovni. Žáci jsou vedeni k pečlivosti, je rozvíjena prostorová představivost. K efektivnějšímu dosažení stanovených cílů výuky a pro rozvíjení prostorové představivosti a technického myšlení by bylo vhodné zvýšit názornost výuky (využívání modelů těles a součástí modelů těles) a věnovat pozornost promyšlenější metodice.

*Technické kreslení je vyučováno na běžné úrovni.*



### **Ekonomické předměty**

Výuka ve sledovaných hodinách předmětů Marketing a management, Obchodní provoz a Zbožiznalství byla vyučujícími dobře připravena především po stránce odborné. Při výkladu dokáží vyučující aplikovat příklady a poznatky z praxe. Tím se výuka stává zajímavou, motivující. Převládá frontální způsob výuky.

Ve sledovaných hodinách nebyly využívány audiovizuální pomůcky, učivo je často žákům diktováno. Nedostatečně se pracuje s učebnicemi a učebními texty. Učební osnovy jsou plněny.

*Výuka ekonomických předmětů má velmi dobrou odbornou úroveň s nedostatky v metodice práce, lze ji hodnotit jako spíše nadprůměrnou.*

### **Praxe**

Ve výuce tohoto odborného předmětu je hodinová dotace v souladu s učebním plánem pouze v rozvrhu hodin. Žáci si na začátku školního roku zvolí téma ročníkové práce, vlastní výrobu vykonávají doma a ze stanovených dvou hodin zbývá na žáka pouze devět minut konzultace. Ve zbývajícím čase těchto dvou hodin není pro žáky výuka ani pedagogický dozor zajištěn. Škola zkracuje žákům výuku a porušuje tím ustanovení § 15 odst. 2 vyhlášky č. 354/1991 Sb., o středních školách. Odborná úroveň ročníkových prací je na dobré úrovni, časová dotace na celý školní rok je však neúměrná.

*Systém výuky předmětu praxe je naprosto nevyhovující s nutným okamžitým řešením.*

#### **4.4 Hodnocení školy z hlediska úrovně výsledků učení - činnosti žáků**

Prospěch žáků ve II. pololetí školního roku 1997/98:

Z celkového počtu 417 žáků gymnázia

prospělo s vyznamenáním	90	(21,5 %)
prospělo	325	(78 %)
neprospěli	2	(0,5 %)

Z celkového počtu 198 žáků SOŠ

prospělo s vyznamenáním	18	(9 %)
prospělo	164	(83 %)
neprospělo	16	(8 %)

Výsledky maturitních zkoušek ve školním roce 1997/98:

Gymnázium

	Sedmileté studium	Čtyřleté studium
Prospělo s vyznamenáním	17	6
Prospělo	9	19
Neprospěl	1	0
Celkem konalo maturitní zk.	27	25

## Střední odborná škola

	Management obchodu a služeb	Slaboproudá elektrotechnika
Prospělo s vyznamenáním	6	0
Prospělo	21	16
Neprospěli	2	2
Celkem konalo maturitní zk.	29	18

Ve střední odborné škole se konaly maturitní zkoušky poprvé.

Z celkového počtu 52 maturantů gymnázia si podalo 46 přihlášku ke studiu na vysokých školách. Přijato bylo 35 absolventů, tj. 76 % z počtu přihlášených.

*Úroveň výsledků učení a výsledky maturitních zkoušek lze hodnotit jako spíše nadprůměrné.*

### **4.5 Hodnocení školy z hlediska rozvoje osobnosti žáků, utváření všeobecné kulturnosti, osobních kompetencí, hodnotových orientací a postojů**

V gymnáziu je patrná atmosféra vzájemného respektování a oboustranné důvěry mezi učiteli a žáky. Učitelé systematicky a cíleně rozvíjejí osobnost žáků nejen v oblasti vzdělávání, ale i v oblasti morální a citové. Projevuje se to např. i v účasti studentů a profesorů v různých humanitárních akcích. Škola je otevřená názorům žáků, ti mají řadu možností je vyjádřit (mimo kontakt s vyučujícími a výchovným poradcem i možností jednat přes své zástupce s ředitelem školy nebo formou schránky důvěry „Pište řediteli“). Během inspekce byli žáci uvědoměle ukázněni, byli uvolněni, otevření, komunikativní. Ani prověrky a zkoušení nevyvolávaly nepřiměřené napětí. Vyučující měli stanovená pravidla vzhledem k požadavkům na studenty, snažili se být důslední a spravedliví.

*Rozvoji osobnosti žáků je věnována soustavná péče, vykazuje výraznou převahu pozitiv.*

### **4.6 Hodnocení výchovného poradenství**

Výchovný poradce není odborně způsobilý ve smyslu vyhlášky MŠMT ČR č. 139/1997 Sb., o podmínkách a pedagogické způsobilosti pedagogických pracovníků a o předpokladech výchovných poradců. Má však dlouhodobé zkušenosti s vedením výchovného poradenství ve škole (9 let). Výchovný poradce má zpracovaný plán práce, vede potřebnou evidenci žáků (např. zájem o další studium, žáky s výukovými nebo výchovnými problémy atd.) a záznamy z jednání, která ve své funkci vede. Shromažďuje informace o možnostech dalšího studia i zaměstnání žáků. Zajišťuje zpětnou vazbu, tj. informace o uplatnění studentů po absolvování gymnázia.

Ve škole je pouze jeden žák s vývojovými poruchami učení, ve spolupráci s pedagogicko-psychologickou poradnou byly projednány způsoby práce ve výuce i možnost slovního hodnocení. Výchovné problémy jsou řešeny na základě dohody s třídním učitelem, případně s pedagogicko-psychologickou poradnou. Spolupráce s pedagogicko-psychologickou poradnou byla v minulých letech velmi dobrá.

Těžiště práce výchovného poradce je v profesní orientaci žáků. Sleduje zaměření žáků a jejich zájem o typ vysoké školy, vzhledem k tomu je voleno zaměření seminářů. Výchovný poradce organizuje besedy žáků se zástupci vysokých škol, besedy na Úřadu práce, sleduje

termíny odevzdání přihlášek a přijímacích zkoušek. Informace o dalším studiu i možnostech zaměstnání jsou vyvěšeny a průběžně obnovovány na nástěnce, doba konzultací s výchovným poradcem je pevně stanovena a zveřejněna. V odůvodněných případech mohou přijít žáci se svými problémy za výchovným poradcem kdykoliv.

Program prevence drogových závislostí je zakotven v plánu práce školy. V akcích pro letošní školní rok je např. beseda s koordinátorem prevence závislosti na návykových látkách pro učitele a žáky. Protidrogový program je provázán s učivem v občanské výchově. Ve škole se navíc snaží o naplnění volného času žáků širokou nabídkou různých aktivit (např. posilovna ve škole, sportovní kroužky, turnaje, soutěže, zájmové kluby apod.).

***Výchovné poradenství je směřováno k potřebám gymnázia i SOŠ a plní požadavky studentů na informace k další profesní orientaci. Vykazuje dílčí pozitivita nad běžnou úroveň.***

#### **4.7 Hodnocení dalších aktivit, které významně ovlivňují výchovně-vzdělávací činnost školy**

Škola vhodně využívá různých aktivit v rámci vzdělávacího programu i v mimoškolní činnosti. Žáci se zúčastňují exkurzí a poznávacích akcí, olympiád a znalostních soutěží i nejrůznějších kulturních akcí.

Družba s Gymnáziem v Nittenau (SRN) je zaměřena na vzájemná sportovní utkání a kulturní vystoupení. Dále organizuje škola s tímto gymnáziem společné pobyty na horách pro navázání bližších vzájemných vztahů a desetidenní výměnné pobyty v rodinách spojené s docházkou do školy.

Více než 30 let je udržován družební vztah s Gymnáziem Jana Hollého v Trnavě. Dvoudenního pobytu v Trnavě se zúčastňuje asi 90 žáků. Při setkání se pořádají sportovní utkání, kulturní vystoupení a žáci se seznamují s okolím Trnavy.

Ze sportovních soutěží, které mají ve škole již svoji tradici, lze jmenovat: basketbalový maratón, laťka gymnázia, běh gymnázia, vánoční sportovní odpoledne, turnaj v malé kopané. V letošním školním roce v rámci programu „Zdravý životní styl“ byl věnován jeden den sportovním soutěžím. K tradicím školy patří pořádání majálesu.

SOŠ organizuje pro žáky návštěvy odborných výstav, např. Invox a PC present. Žákům je umožněno vykonání státních zkoušek v psaní na stroji a žákům oboru slaboproudé elektrotechniky profesní zkoušky podle vyhlášky č. 50/1978 Sb., o odborné způsobilosti v elektrotechnice.

Ve škole aktivně pracuje historický kroužek a sportovní kroužky (sportovní hry, sportovní gymnastika a volejbal).

***Další aktivity organizované školou vhodně doplňují výchovně-vzdělávací program a přispívají k dalšímu rozvoji osobnosti žáků. Lze je hodnotit jako spíše nadprůměrné.***

#### **4.8 Hodnocení činnosti školských zařízení, která jsou součástí školy**

Jediným školským zařízením je školní jídelna v budově gymnázia. Kapacita dle zřizovací listiny je 700 jídel. V současné době se ve školní jídelně stravuje 510 strávníků. Prostory kuchyně i jídelny jsou vybaveny moderním zařízením a nábytkem. Prostředí je příjemné a čisté.

***Školní jídelna plně vyhovuje účelu, pro který byla zřízena. Prostředí i kvalita stravy byla na nadprůměrné úrovni.***

## **5. ZÁVĚR**

### **5.1 Závěry inspekce**

Gymnázium a Střední odborná škola Rokycany plní stanovený výchovně-vzdělávací program. Pro všechny studijní obory má vytvořeny odpovídající materiálně-technické podmínky.

Řízení školy je koncepční. Vychází z dobře zpracovaných plánů práce, je promyšlené a funkční.

Výchovně-vzdělávací činnost má vesměs velmi dobrou odbornou, v případě gymnázia i didaktickou úroveň. Velmi příjemné klima gymnázia bylo ovlivněno vztahem vzájemného respektování a důvěry mezi učiteli a žáky, učitelé byli vůči žákům a jejich potřebám velice vstřícní.

V průběhu inspekce bylo zjištěno porušení obecně závazných právních předpisů (nejsou schváleny učební osnovy odborných předmětů pro studijní obor Slaboproudá elektrotechnika, zkracování výuky předmětu Praxe v oboru Slaboproudá elektrotechnika, nevyhotovuje se protokol o přijímacím řízení - viz Protokol o kontrole).

Vedení školy vytvořilo pro výkon ČŠI velmi dobré podmínky.

### **5.2 Doporučení inspekce k další činnosti školy**

Závěry a hodnocení sledovaných jevů včetně doporučení k další činnosti byly projednány s ředitelem školy.

### **5.3 Datum vyhotovení zprávy a podpisy členů inspekčního týmu**

V Plzni dne 19. listopadu 1998

razítko

Podpisy inspektorů:	vedoucí týmu:	Ing. Jan Aschenbrenner v.r.
	členové týmu:	Mgr. Jiří Kohout v.r.
		Mgr. Darina Motlíková v.r.
		Mgr. Jarmila Mrázková v.r.
		Mgr. Bohumil Tichý v.r.
		Ing. Ivan Veselý v.r.

#### 5.4 Datum a podpis ředitele kontrolované školy stvrzující převzetí zprávy

Inspekční zprávu jsem převzal dne 17. prosince 1998

*razítko*

Podpis ředitele školy: Jan Auinger v.r.

*Dle § 19 odst. 8 zákona č. 564/1990 Sb., o státní správě a samosprávě ve školství, ve znění pozdějších předpisů, může ředitel školy podat připomínky k obsahu inspekční zprávy České školní inspekci do 14 dnů po jejím obdržení. Připomínky k obsahu inspekční zprávy jsou její součástí.*

#### 5.5 Další adresáti zprávy

Na vědomí

Adresát	Datum předání/ odeslání zprávy	Podpis příjemce nebo č.j. jednacího protokolu ČŠI
Zřizovatel:	11. 1. 1999	045 1/99-5001
Školský úřad:	11. 1. 1999	045 2/99-5001