



ZÁKLADNÍ ŠKOLA A MATEŘSKÁ ŠKOLA  
LEOŠE JANÁČKA  
HUKVALDY,  
PŘÍSPĚVKOVÁ ORGANIZACE

**2020**

**Koncepce rozvoje 2021 – 2027  
Základní škola a Mateřská škola Leoše Janáčka  
Hukvaldy, příspěvková organizace**



**Mgr. Alena LÉVOVÁ  
HUKVALDY  
28.9.2020**

---

## **OBSAH**

---

<b>1.</b>	<b>VÝCHODISKA</b>	<b>2</b>
<b>2.</b>	<b>PROGNÓZA DEMOGRAFICKÉHO VÝVOJE OBCE HUKVALDY</b>	<b>2</b>
<b>3.</b>	<b>HLAVNÍ CÍLE</b>	<b>3</b>
<b>4.</b>	<b>SOUČASNÝ STAV A PŘEDPOKLADY ROZVOJE VÝCHOVY A VZDĚLÁNÍ</b>	<b>3</b>
<b>4.1</b>	<b>Středisko 1 - Základní škola</b>	<b>3</b>
<b>4.1.1</b>	<b>Ekonomické a materiální zajištění</b>	<b>3</b>
<b>4.1.2</b>	<b>Oblast výchovy a vzdělávání</b>	<b>4</b>
<b>4.1.3</b>	<b>Zapojení školy do projektů</b>	<b>5</b>
<b>4.1.4</b>	<b>Oblast organizační a řídicí</b>	<b>5</b>
<b>4.1.5</b>	<b>Oblast personální</b>	<b>5</b>
<b>4.1.6</b>	<b>Spolupráce s rodiči a ostatními partnery</b>	<b>5</b>
<b>4.2</b>	<b>Středisko 2 - Školní družina a středisko 3 - Školní klub</b>	<b>6</b>
<b>4.3</b>	<b>Středisko 4 - Mateřská škola</b>	<b>6</b>
<b>4.3.1</b>	<b>Ekonomické a materiální zajištění</b>	<b>6</b>
<b>4.3.2</b>	<b>Oblast personální</b>	<b>6</b>
<b>4.4</b>	<b>Středisko 5 - Společenský sál</b>	<b>6</b>
<b>4.5</b>	<b>Středisko 6 - Obecní knihovna</b>	<b>7</b>
<b>4.6</b>	<b>Středisko 7 - Školní jídelna (kapacita 350 strážníků)</b>	<b>7</b>
<b>5.</b>	<b>PLÁNOVANÉ INVESTICE A GENERÁLNÍ OPRAVY MIMO BĚŽNOU ÚDRŽBU</b>	<b>7</b>
<b>6.</b>	<b>ZÁVĚR</b>	<b>13</b>

## 1. VÝCHODISKA

### ▪ Strategie vzdělávací politiky ČR 2030+

Výchozí dokument Hlavní směry vzdělávací politiky ČR 2030+, který má za úkol definovat vizi, priority a cíle vzdělávací politiky v období přesahující rok 2030. Dokument formuluje jednotlivá opatření vedoucí k naplnění vytyčených cílů, a to formou implementačního plánu.

Strategické cíle:

- zaměřit vzdělávání více na získávání kompetencí potřebných pro aktivní občanský, profesní i osobní život,
- snížit nerovnosti v přístupu ke kvalitnímu vzdělávání a umožnit maximální rozvoj potenciálu žáků a studentů

Strategické linie:

- proměna obsahu a způsobu vzdělávání,
- podpora učitelů, ředitelů a dalších pracovníků ve vzdělávání,
- zvýšení odborných kapacit, důvěry a vzájemné spolupráce,
- zvýšení financování a zajištění jeho stability.

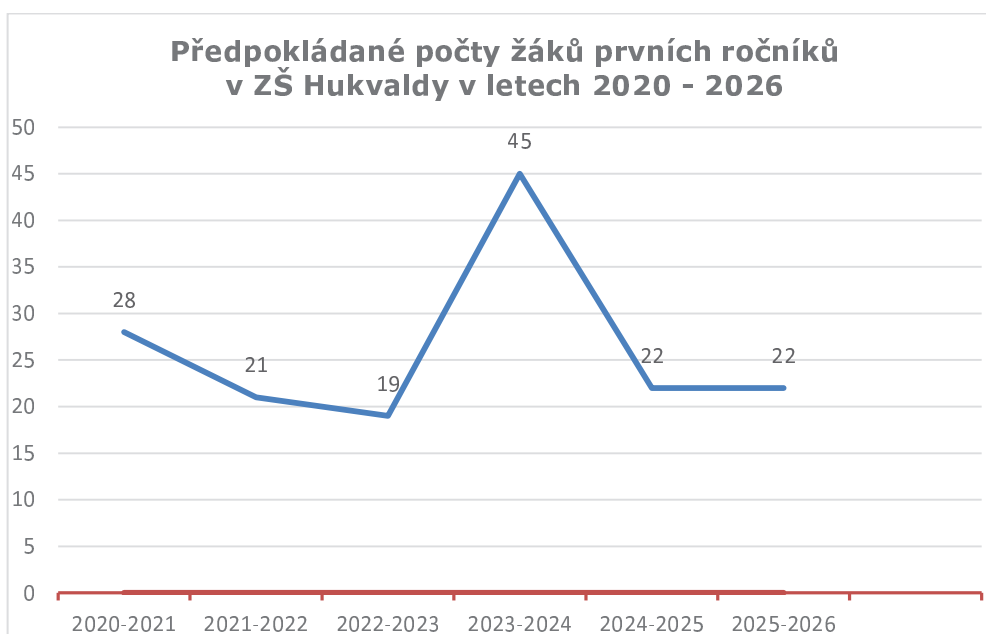
▪ **Strategie rozvoje Moravskoslezského kraje 2019 – 2027 „Hrajeme s krajem“.** Strategie se věnuje šesti prioritním tematickým oblastem, které jsou dále rozpracovány do 28 strategických oblastí změn. Dlouhodobý záměr vzdělávání a rozvoje vzdělávací soustavy Moravskoslezského kraje 2020, na který navazuje Dlouhodobý záměr vzdělávání a rozvoje vzdělávací politiky 2019 – 2023.

### ▪ Další dokumenty

- Výroční zpráva ČŠI za školní rok 2019/2020.
- Informační systémy ČŠI (InspIS).
- Výsledky mezinárodních šetření.
- Rámcový vzdělávací program pro základní vzdělávání, VÚP Praha PISA, PIRLS, TIMSS, ICILS, TALIS 2007, v platném znění.
- Právní předpisy významné pro práci škol a školských zařízení.
- Program rozvoje obce Hukvaldy.

## 2. PROGNÓZA DEMOGRAFICKÉHO VÝVOJE OBCE HUKVALDY

**GRAF – Počet žáků první třídy.** Informace z matriky obce Hukvaldy. Jedná se pouze o orientační čísla, protože např. pro školní rok 2020/2021 byl počet žáků 28, ale k zápisu přišlo 37 žáků. Z tohoto důvodu musely být zřízeny dvě první třídy.



Vzhledem k vývoji územního plánu na Hukvaldech, a to narůstající bytové výstavbě, lze očekávat nárůst dětí přistěhování, již dnes je nedostatek místa v mateřské škole.

### 3. HLAVNÍ CÍLE

---

Koncepce rozvoje školy je stanovena na období šesti let. Informuje o dosaženém stavu a navrhuje další rozvoj. **Profilace školy vychází z bohaté kulturní a občanské tradice obce. Prioritou je vytvářet ve škole zdravé prostředí, kde žáci získávají kvalitní základy vzdělávání, a kde se zároveň cítí bezpečně a spokojeně.** Škola se zaměřuje na hudební a výtvarnou výchovu. Pro žáky je vytvářeno podnětné a estetické prostředí. Estetické prostředí školy dotváří, mimo jiné, obrazy Jana Václava Sládka, Antonína Kroči, plastika Eduarda Ovčáčka a další. Je školou výrazně komunitní. Školní vzdělávací program s názvem „Držím se kořenů života a růstu“ navazuje na tradice Lašska, Hukvaldska a jejich významné osobnosti.

Rozvoj školy nezůstává pozadu ani v rozvoji zavádění informačních a komunikačních technologií do výuky a jejich využívání.

#### Priority vzdělávání a výchovy:

- Umožnit každému žákovi získat soubor vědomostí, dovedností, schopností, postojů a hodnot důležitých pro osobní rozvoj, aktivní zapojení do společnosti.
- Věnovat včasnou a cílenou pozornost žákům znevýhodněným a nadaným.
- Poskytnout kvalitní vzdělání zaměřené na uplatnění získaných dovedností v životě.
- Motivovat žáky k celoživotnímu učení, podněcovat je k logickému uvažování, tvořivému myšlení a řešení problémů.
- Rozvíjet osobnost žáků, schopnost spolupracovat, ale aby se zároveň projevovali jako svobodné a zodpovědné osobnosti, které uplatňují svá práva a zároveň si plní své povinnosti.
- Rozvíjet u žáků pozitivní vztahy k lidem, k okolí i životnímu prostředí.
- Vést žáky k umění aktivního rozvoje ochrany fyzického i duševního zdraví a nést za něj zodpovědnost. Vést žáky k toleranci a ohleduplnosti k jiným lidem, učit je žít s ostatními lidmi.
- Učit je poznávat a rozvíjet vlastní schopnosti a uplatňovat je s osvojenými vědomostmi a dovednostmi při rozhodování o vlastním životě, zajišťovat rovný přístup k žákům.

### 4. SOUČASNÝ STAV A PŘEDPOKLADY ROZVOJE VÝCHOVY A VZDĚLÁNÍ

---

Základní škola a Mateřská škola Leoše Janáčka Hukvaldy, příspěvková organizace má dle zřizovací listiny **sedm organizačních středisek (základní školy, mateřská škola, školní družina, školní klub, školní jídelna, obecní knihovna a společenský sál)**. Škola má odloučené pracoviště ve Společenském centru pro volnočasové aktivity dětí a mládeže v Rychalticích, kde vyvíjí svou činnost některé kroužky školního klubu. V prostorách školy je také odloučené pracoviště ZUŠ Brušperk. Škola má pouze tyto odborné učebny: cvičnou kuchyň, dílny a tělocvičnu. Odborná učebna přírodovědných předmětů, na kterou dostala škola před dvěma lety spolu s dílnami a celkovým připojením školy k internetu, včetně zřízení brány firewall Kerio kontrol dotaci ve výši 3 mil. Kč, musela již být také využita jako učebna kmenová.

#### 4.1 Středisko 1 - Základní škola

---

##### 4.1.1 Ekonomické a materiální zajištění výuky

- Škola účelně, hospodárně a efektivně hospodaří s prostředky poskytovanými ze státního rozpočtu, rozpočtu zřizovatele, z dotací, doplňkové činnosti a jiných zdrojů.
- Z prostředků MŠMT, EU a z provozního rozpočtu došlo v posledních dvou letech ke kompletní výměně notebooků učitelů a pořízení 50 kusů tabletů pro výuku. Ve všech třídách i kabinetech je možné připojení k internetu.
- Pokračovat ve vybavování učebními pomůckami, knihami, časopisy, výukovým software, programy k využití na interaktivní tabuli a didaktickou technikou.
- Postupně, dle množství finančních prostředků je nutno pokračovat ve výměně lavic, židlí a nábytku ve třídách.
- V tělocvičně, doplňovat a obnovovat sportovní nářadí a náčiní. Zajišťovat dostatečné množství kvalitních učebnic a pracovních sešitů (i přes každoroční snižování prostředků ONIV) i z jiných zdrojů.
- V souladu s platnými předpisy realizovat hygienická opatření pro podporu výuky, jako je výmalba, rekonstrukce hygienické části učeben a kabinetů – umyvadla, obklady, nové TZB atd.

#### 4.1.2 Oblast výchovy a vzdělávání

Školní vzdělávací program „**Držím se kořenů života a rostu**“ je v souladu se ŠVP ZV. Je zpracován tak, aby v co největší míře docházelo k rozvoji klíčových kompetencí žáků, byl kvalitně realizován vzdělávací obsah základního vzdělávání, včetně průřezových témat a uceleného systému hodnocení žáků.

Ve všech oblastech škola podporuje žáky se zdravotním postižením, zdravotním a sociálním znevýhodněním (využívá kompenzační pomůcky, individuální výuku, asistenta pedagoga) a specificky přistupuje k žákům nadaným. Účastní se soutěží, olympiád a žákovských konferencí.

- **Oblast ICT: Využití dotací MŠMT a EU – Šablony I, II, III.** Pokračovat v rozvoji dovednosti žáků ve využívání ICT – přímá práce všech dětí s ICT, využití výukových programů, výukových prezentací, přístup žákům k ICT – v případě distanční výuky jsou tablety zapůjčovány dětem ze sociálně slabých rodin nebo rodin, kde je víc dětí s potřebou přístupu k ICT technice. **E-learning** – všichni pedagogičtí pracovníci využívají e-learningové platformy ve výuce i pro distanční výuku v případě uzavření škol z důvodu ohrožení nemocí COVID 19.
- **Čtenářská gramotnost:** Udržet návaznost výuky na možnosti obecní knihovny, která je součástí školy a tím podporovat rozvoj čtenářské gramotnosti u žáků. Dbát na vhodnost výběru textů (typ, zdroje, rozmanitost), získávání a vyhledávání informací v textu a jejich využití. Realizovat s učiteli školy, jako doposud, besedy se spisovateli a ilustrátory dětských knih, seznamování se s místní kulturou. Nadále umisťovat vyřazené knihy z obecní knihovny pro mládež do jednotlivých tříd dle věku žáků. Již nyní jsou např. o volných hodinách běžně využívány. Pokračovat v akcích jako je Noc s Andersenem, soutěž Komu čtení nevadí a Čtenář roku. Zapojení do Místních akčních plánů.
- **Cizí jazyky:** Anglický jazyk je vyučován jako první cizí jazyk. Německý jazyk v 7. – 9. ročníku je vyučován jako druhý cizí jazyk, v souladu s RVP ZV. V 5. a 7. ročníku je zavedena konverzace v anglickém jazyce. Výuka anglického jazyka hravou formou je již od 1. ročníku. Škola využívá k výuce, díky spolupráci s Jazykovou školou Hello a finančním prostředkům Obce Hukvaldy, rodilou mluvčí anglického jazyka. Výuka probíhá jednu hodinu týdně v 5. - 9. ročnících. Pokračovat ve využívání didaktické techniky, vyhledávání informací, objasňování cizích slov a neznámých termínů.  
**Realizovat aktivity na podporu multikulturní výchovy – dopisování si s dětmi z Evropy v cizím jazyce, další rozvoj v rámci projektu Erasmus + a EDISON. Pokračovat v aktivitách Světová škola tak, aby si škola tento titul udržela co nejdéle.**
- **Matematická a přírodovědná gramotnost:** Využívat internet ve výuce, rozvíjet schopnost matematizovat reálné situace, řešit problémové úlohy. Používat správnou terminologii a symboliku, prakticky využívat poznatky z matematiky a přírodovědných předmětů. Pracovat s chybou, odhadovat výsledky.
- **Environmentální výchova:** Škola má zpracovaný **Školní plán ekologického vzdělávání, výchovy a osvěty** s mottem: „Mějme oči a srdce otevřené pro krásu kolem nás a potřeby druhých“. Jsou v něm podrobně rozpracována a naplňována jednotlivá témata EVVO ve škole. Pokračovat v ekologizaci provozu školy (třídění odpadu, pet láhve a pet víčka). Pokračovat v projektech a dalších environmentálních aktivitách. Ekologická škola Moravskoslezského kraje, projekty, žákovské ekologické konference.
- **Sociální gramotnost: Etická výchova** je realizovaná ve společenskovedních předmětech. Pokračovat ve výchově ke **vzájemné komunikaci** mezi žáky i ve vztahu učitel-žák, vytvářet demokratické prostředí, nadále podporovat **estetické vnímání** (výzdoba školy), citění a prožívání (koncerty, divadelní představení), pozitivní vnímání sebe sama. Propojovat vědomosti a dovednosti s praxí. Diferencovat nároky a požadavky podle schopností a možností žáků. Podporovat, jako doposud, akce mimo školu – exkurze a školní výlety.
- **Ověřování a hodnocení výsledků vzdělávání:** Škola má zpracována pravidla pro hodnocení výsledků vzdělávání žáků. Využívá testy SCIO, včetně Mapy školy, Kalibro, Cermat, vlastní testy. Výstupy testování poskytují škole **zpětnou vazbu** a napomáhají k efektivnímu a systematickému řízení školy. Naplňovat **Standardy** ve vzdělávání, závěry a doporučení ze zpráv PISA, PIRLS, TIMSS, ICILS, TALIS. Kvalitním vybavením budoucí učebny informatiky výpočetní technikou vytvořit podmínky pro realizaci plošného testování žáků – ověřování výsledků vzdělávání žáků v 5. a 9. ročníku.
- **Prevence sociálně patologických jevů:** Škola má zpracovaný **Minimální preventivní program**, který vychází z dlouhodobé strategie školy v oblasti prevence. Každoročně je plnění programu zveřejňováno ve výroční zprávě školy a jsou s ním seznamováni učitelé a rodiče, taktéž je k dispozici

na webových stránkách školy. Ve spolupráci s Poradnou pro primární prevenci v Ostravě je připravován **Intervenční program** pro žáky. Další spolupráce s institucemi v oblasti prevence, které mají akreditaci MŠMT (CNN, Renarkon, PPP, SPC, Policie ČR, OSPOD, HZS Msk). Zajišťovat pro žáky dle potřeby preventivní programy s akreditací MŠMT.

- **Výchovné poradenství:** Nadále spolupracovat s PPP při diagnostikování žáků s VPU a jejich vzděláváním. Pokračovat v zajištění individuální výuky integrovaných žáků kvalifikovanými učiteli. Nadále zajišťovat kariérové poradenství na 2. st. ZŠ – propagovat technické obory a řemesla – návštěvy žáků 8. a 9. roč. na Úřadu práce. Nadále využívat nástrojů e-learningu např. [www.volbapovolani.cz](http://www.volbapovolani.cz). Zajistit pokračování aktivní činnosti žákovské samosprávy.

#### 4.1.3 Zapojení školy do projektů

Škola se zapojuje a bude dále zapojovat do rozvojových programů a realizovat projekty ke zlepšení kvality ve vzdělávání. Díky těmto aktivitám škola získává nemalé finanční prostředky pro svůj další rozvoj.

#### 4.1.4 Oblast organizační a řídicí

Škola se řídí současnými právními předpisy pro základní školství. Pro provoz jsou vypracovány patřičné Organizační směrnice, Řád školy, které jsou pravidelně kontrolovány Českou školní inspekcí. Je vypracován systém organizace a pravidel průběhu vzdělání.

Stanovena **jasná pravidla života školy pro učitele, žáky i rodiče** (stanovení dozorů, pohotovostí, pohybový režim, stravovací a pitný režim – školní jídelna, školní bufet, projekt Ovoce a mléko do škol).

Zajištěna funkčnost systému předávání informací směrem k žákům, učitelům, rodičům i veřejnosti (informační systém Škola on-line, aktivní webové stránky školy, které jsou pravidelně doplňovány informacemi (čtivost ze strany rodičů je zajištěna, mimo jiné, i aktivním on-line systémem na objednávku obědů). Zpravodaj pro rodiče žáků vždy při zahájení každého školního roku, informativní nástěnka v přízemí školy, Občasník, místní kabelová televize a ostatní média.

#### 4.1.5 Oblast personální

Ve škole pracuje v současné době 48 zaměstnanců. Na dohody o provedení práce pracují vedoucí kroužků Školního klubu z řad učitelů a občanů, pracovníci při akcích ve společenském sále a doplňkové činnosti. Na dohodu o činnosti pracovnice obecní knihovny. Pedagogický sbor je stabilní. Škola má zpracován plán dalšího vzdělávání vždy na 3 roky.

**Dvě učitelky mají vystudováno výchovné poradenství, jedna logopedii, čtyři splňují kvalifikaci pro výuku žáků s VPU. Čtyři učitelé absolvovali specializační studium a specializační činnosti vykonávají: metodik prevence, koordinátor ŠVP, metodik ICT a koordinátor EVVO .**

Nadále podporovat vzdělávání učitelů v oblastech informační, matematické, čtenářské a jazykové gramotnosti, výchovného poradenství a asistenta pedagoga. Umožnit, v rámci organizačních a finančních možností, další vzdělávání učitelů. Preferovat bezplatné kurzy, hrazené např. z EU, MŠMT nebo z jiných zdrojů.

#### 4.1.6 Spolupráce s rodiči a ostatními partnery

Pravidelně funguje spolupráce s PPP, SPC a ostatními školami v rámci povodí Ondřejnice, se zřizovatelem, Lesy České republiky, složkami v obci – TJ Sokol Hukvaldy, Hasiči, Klub seniorů a myslivci atd. Aktivně funguje spolupráce se **Sdružením rodičů** (pořádání Dne dětí, maškarního karnevalu pro děti, Karnevalového reje pro dospělé, lampiónového průvodu s programem), se **školskou radou** (prosazování rozpočtu školy, diskuse nad dalším směřováním školy, schvalování výroční zprávy). Rovněž existuje spolupráce s **místními podnikateli** (sponzorsky se významně podíleli na opatření proti Covid 19), dále s organizací města Ostravy **Janáčkův máj**, o.p.s. při pořádání Mezinárodního hudebního festivalu Leoše Janáčka (část produkcí je realizováno ve společenském sále školy). V této spolupráci nadále pokračovat a rozvíjet dobré vztahy s partnery školy.

## 4.2 Středisko 2 - Školní družina a středisko 3 - Školní klub

**Školní družina** – kapacita 100 žáků, 4 oddělení. Činnost školní družiny navazuje na výuku. Zachovat současnou funkčnost, personální obsazení a ekonomické zajištění.

**Školní klub** byl zřízen částečně v budově školy, částečně v nových prostorách Společenského centra v Rychalticích. Zastřešuje každoročně cca 10 kroužků. Kroužky vedou učitelé a občané. V mimoškolních aktivitách jsou rozvíjeny klíčové kompetence a zajištěna náplň volného času jako prevence sociálně patologických jevů.

Současnou nabídku kroužků (sportovní kroužky, lodní modelář, mladý technik – konstruování v 3D, práce s tříosou CNC frézou a počítačem, kurz elektroniky a robotiky - keramický, výtvarný, šikovné ruce, dětský folklorní soubor Lašánek, pěvecký sbor).

Prostory pro školní klub a školní družinu dále vybavovat pracovním a odpočinkovým nábytkem i pomůckami pro volnočasové aktivity z prostředků zřizovatele, poplatků od rodičů, Sdružení rodičů, dotací a sponzorských příspěvků. Podporovat současnou nabídku kroužků a vytvářet podmínky pro jejich rozvoj, případně nabídku rozšířit.

Hledat možné vedoucí sportovních kroužků tak, aby bylo v odpoledních hodinách využíváno nové školní hřiště a zlepšovala se fyzická zdatnost dětí.

## 4.3 Středisko 4 - Mateřská škola

### 4.3.1 Ekonomické a materiální zajištění

Současná kapacita 81 dětí, 4 oddělení.

Mateřská škola byla v prostorách školy umístěna **dočasně v roce 1980** po zrušení mateřské školy na Hukvaldech ve staré škole. Mělo dojít k výstavbě nového objektu pro mateřskou školu, ale to se neuskutečnilo. Objekt byl přepracován na Dům s pečovatelskou službou proti areálu školy. Postupně byly podmínky pro provoz školy upravovány podle možností zřizovatele. Souběžně s tímto narůstal počet dětí a potřeba normalizovat prostory pro více dětí. Mateřská škola proto nemá ideální podmínky pro svou činnost.

Mateřská škola je nedílnou součástí základní školy a dnes tvoří celek nejen stavební, ale i co se týká výuky a výchovy dětí. Přejechod mezi předškolním a základním vzděláváním je plynulý a děti nestresuje. Vzdělávání probíhá podle školního vzdělávacího programu „Pod starým hradem“, který je v souladu s RVP předškolního vzdělávání.

Základem je budovat nadále zdravé a bezpečné prostředí (dobré vztahy, pozitivní verbální i neverbální komunikace dítě-dítě, učitelka-dítě). Zajišťovat nadále rovný přístup ke vzdělávání, věnovat pozornost dětem se zdravotním a sociálním znevýhodněním, případně zdravotním postižením a dětem nadaným. Využívat z projektů MŠMT (Šablony) chuť k dvouletým dětem.

### 4.3.2 Personální zajištění

V mateřské škole vyučuje osm učitelek. Školník a účetní pracují pro všechna střediska. Všechny učitelky jsou kvalifikované, z toho tři s vysokoškolským vzděláním a kvalifikací pro výuku logopedie.

## 4.4 Středisko 5 - Společenský sál

Je součástí školy a je provozován v hlavní i doplňkové činnosti. Je využíván pro akce školy i pronajímán veřejnosti v rámci doplňkové činnosti. Materiální vybavení, revize atd. je zajišťováno z finančních prostředků zřizovatele. Pronájmy na akce jsou zajišťovány zaměstnanci školy na dohody o provedení práce a dohody o činnosti.



## 4.5 Středisko 6 - Obecní knihovna

Je rovněž součástí školy a je umístěna v přízemí školy se zvláštním vchodem. Je provozována v hlavní i doplňkové činnosti. Finanční prostředky na pořízení knižního fondu a provozu zajišťuje zřizovatel školy. V dalších letech sledovat možnosti dotačních titulů (např. zajištění elektronických knih a čteček pro zájemce). Z MAS Pobeskydí získána v roce 2020 dotace na nový nábytek ve výši 250 000 Kč. Nadále pokračovat v projektech Místního akčního plánu a realizovat Univerzitu třetího věku a další projekty.

## 4.6 Středisko 7 - Školní jídelna

Školní jídelna zajišťuje stravování pro 210 žáků, 81 dětí mateřské školy, téměř všechny zaměstnance a cca 80 cizích strážníků – většinou důchodci obce. V poslední době se opět zvyšuje počet zájemců z řad cizích strážníků. Tuto situaci bude třeba řešit ve shodě se zřizovatelem. Personálně zajišťuje chod školní jídelny vedoucí školní jídelny a 4 kuchařky. V roce 2010 došlo ke kompletní rekonstrukci školní kuchyně v částce cca 10 mil. Kč (konvektomaty). V současné době již konvektomaty dosluhují a je nutno myslet na jejich obnovu. Do budoucna je nutno dále sledovat nové trendy ve stravování, zdravou výživu. Rozvinout kontinuitu výuky výchovy ke zdraví a školní kuchyně v oblasti výchovy ke zdravému životnímu stylu.

## 5. PLÁNOVANÉ INVESTICE A GENERÁLNÍ OPRAVY

Pro zajištění východisek a cílů výchovy našich dětí je nutno udržovat, rozšiřovat a technicky rozvíjet základní investiční a oběhový majetek. Jeho struktura a zajištění kopíruje vývoj a možnosti společnosti a našeho zřizovatele.

V historii vývoje školy došlo k několika podstatným zlomům, které měly zásadní vliv na funkčnost školy, její technický stav a v neposlední řadě lidský potenciál. Proto je zcela na místě připomenout podstatné změny, které se staly a navázat na ně předpokladem dalšího vývoje stavební a technické zajištěnosti provozu objektu.

### klíčové změny ovlivňující investice a generální opravy

#### 1 Založení školy

- Škola postavena pro devět tříd po třiceti žácích, tj. 270 dětí. Na tento počet dimenzovány třídy, odborné učebny, kabinety, ředitelna a další (1980).
- Ředitel, zástupce a 13 učitelů – z toho vyplývající kabinety, kanceláře a sborovna.
- Odborné učebny - 4.
- Nepedagogičtí pracovníci 7, celkem 22 zaměstnanců.

#### 2 Postupný přechod mateřské školy do základní školy

- 1983 zrušena mateřská škola v Rychalticích a obsadila prostory družiny, klubovny atd. ve škole s tím, že řešení je dočasné a bude postavena nová budova MŠ.
- Započata výstavba nové MŠ, pozastavena jako hrubá stavba v roce 1989.
- Dlouho chátrající skelet budovy byl nakonec přestavěn na dům s pečovatelskou službou a dočasné řešení MŠ změněno na trvalé.
- Zrušena MŠ na Hukvaldech (1994) a přemístěna rovněž do školy a ubrány další místnosti ZŠ.
- 2002 kapacita MŠ rozšířena na 63 dětí.
- 2013 přebudován komplex ředitelny, sborovny, zástupce, skladu a chodby na MŠ. Kapacita zvýšena na 81 dětí.

#### 3 Spojení mateřské školy a základní školy a vznik nového právního subjektu

- V roce 2000 přistavěn společenský sál a tím ubrána jedna učebna školy. Rovněž se tím zvýšila návštěvnost školy, změnily nároky na okolí školy, nároky na technické zázemí a obsluhu sálu.
- Na základě reorganizace ve školství vzniká od 1.1.2002 nový právní subjekt, který má sedm středisek : základní škola, mateřská škola, školní družina, školní jídelna, společenský sál, obecní knihovna a později přibyl školní klub (částečně v Rychalticích v prostorách fary).
- Postupné navyšování kapacity MŠ vede k zabírání prostor školy.
- Stárnutím početně silnějších ročníků přechází tyto do školy a dochází k nutnosti rozdělení ročníků na dvě třídy.
- V souladu s platnou legislativou se zvyšuje počet učitelů. Na úkor odborných učeben se zvyšuje počet kmenových tříd. Proti původnímu projektu školy družina nemá samostatné místnosti, ale využívá kmenových tříd po výuce.
- Byla oddělena jedna místnost ze služebního bytu a propojena s chodbou, a tím vytvořena



- kancelář pro ekonomku.
- Byla provedena rekonstrukce kuchyně a jídelny. Tímto se zvýšila kvalita jídel a kapacita jídelny.
- Byla provedena rekonstrukce kotelny a zavedlo se topení na plyn, vznikl tak prostor pro obecní knihovnu.
- Prostorové možnosti budovy současné školy jsou z hlediska platné legislativy zcela vyčerpány.

#### 4 Výstavba sportovního areálu

- V zadní části pozemku vystavěn sportovní areál (2020) – běžecký ovál, uvnitř v ochranném oplocení kombinované hřiště.
- Určeno pro výuku a mimo ni zpřístupněno veřejnosti.

#### 5 Současnost

- Škola má 48 zaměstnanců, 214 žáků a 81 dětí mateřské školy (2020).
- Denně projde školou přibližně 500 lidí, a to jak žáků a rodičů, tak nájemců tělocvičny, sálu, hřiště, návštěvníci knihovny, dodavatelé a technické zajištění provozu.
- Při akcích v sále přítomno až 300 lidí.

### navrhované akce

#### 1 Rekonstrukce stávajících učeben

##### SOUČASTNOST

- Jednotlivé učebny byly v minulosti doplňovány dle finančních možností a možností různých dotačních programů. Takže kvalita technického zajištění jednotlivých místností je různá.
- Ve většině učeben provedena rekonstrukce osvětlení.
- Rozvedena datová síť a datové zajištění školy, všichni učitelé mají k dispozici notebook (návaznost na distanční výuku).
- V některých třídách nové židle a lavice.
- Se zateplením budovy jsou nová okna.
- Chybí dovybavení interaktivními tabulemi s příslušenstvím (momentálně jsou 4).
- Chybí dovybavení školním nábytkem.
- Rozvody topení jsou původní 40 let staré, většina radiátorů je starých.
- Zcela za životnosti jsou ve většině tříd voda a odpady – dochází k haváriím.
- Ve většině tříd je podlahová krytina za hranicí životnosti.

##### ŘEŠENÍ

- Rozdělit školu na úseky dle TZB a na jednotlivých úsecích výměna odpadů, vody, bílé keramiky, obložení, podlahové krytiny, a to včetně navazujících kabinetů.
- Vybavení těchto rekonstruovaných tříd interaktivními tabulemi, patřičným školním nábytkem.
- Vybavení kabinetů a skladů.

#### 2 Nadstavba hlavní budovy I

##### SOUČASTNOST

- Vývoj počtu dětí od roku 1989 byl značně rozkolísaný. Počáteční pokles porodnosti byl hlavním podnětem k rušení školky v Rychalticích a na Hukvaldech.
- V dalších letech se střídaly početné ročníky a podprůměrné ročníky (viz grafy). Některé ročníky bylo nutné dělit na dvě třídy, a tím vznikl další požadavek na prostory. Tento se řešil postupně rušením některých odborných učeben a jejich změnou na kmenové třídy.
- Posledním trendem je nárůst počtu žáků vlivem výstavby nových domů na Hukvaldech. Tedy přírůstek mimo porodní křivku.
- Podklady pro rozhodování komplikuje i fakt, že mnoho rodičů nepřihlašuje děti k trvalému pobytu.
- Například pro školní rok 2020/2021 byl dle matriky předpokládaný počet žáků prvních tříd 28, ale k zápisu jich přišlo 37. Toto zásadně ovlivňuje organizaci školy a mění nároky na vyučovací prostory.

##### ŘEŠENÍ

- Výstavba nadstavby hlavní budovy školy a vytvoření dvou nových učeben, dvou kabinetů, sociálního zázemí a sklad.
- POZOR – při výstavbě počítat s vybudováním přístupu na střechnu sálu – střešní okno apod. (revize požárních klapek atd.).

#### 3 Výstavba vstupní brány do areálu školy

##### SOUČASTNOST

- Je součástí projektu (viz bod1).
- Venkovní prostory zahrady jsou intenzivně využívány dle počasí po celý den. A to jak mateřskou školou, na výuku tělesné výchovy, odpoledne školní družinou a kroužky. Po výuce je areál k dispozici pro místní tělovýchovné organizace i mimoškolní činnost.
- Vzhledem k hygienickým potřebám dětí, musí být zadní vchod od sálu a zadní vchod u MŠ v době, kdy jsou děti mimo budovu, otevřen a v tuto dobu je budova školy ze zadní strany

- nechráněna proti nežádoucímu vstupu atd.
- Stávající oplocení od rohu tělocvičny po telefonní ústřednu je za hranicí životnosti, brána zcela chybí.
- Prostor je využíván jako průchozí širokou veřejností po celý den. A to jak k venčení psů, vývoz odpadu do kontejnerů za školou i k divokému parkování osobních aut, které nejsou nijak spojeny se školou. Tím se zbytečně omezuje a zdražuje provoz a údržba areálu školy, je snížena bezpečnost dětí a hygiena prostředí.

#### ŘEŠENÍ

- Cílem je vytvořit školní zahradu, která by zvyšovala ochranu dětí, hygienu prostoru a ochranu majetku a to jak školy, tak zaměstnanců a partnerů školy.
- Dále by se zrušil tranzit osob přes tuto část areálu školy, přičemž bude nadále zachován průchod pro pěší a vedení kola mezi budovou školy a DPS.
- V rámci projektu nadstavby hlavní budovy byla rovněž řešena bezpečnost dětí a zajištění celého areálu školy výstavbou telefonicky ovladatelné brány (podobně jako u obory). Přístup přes tuto bránu bude pouze pro zaměstnance a smluvní partnery a tím bude jasně delegována zodpovědnost za vstup do areálu.
- Mimoškolní veřejné akce budou ve společenském sále mimo výuku a podléhají doзору správce areálu po dobu konání akce.
- Doplnění stávajícího kamerového systému.

### 4 Nadstavba budovy II (nad mateřskou školou)

#### SOUČASTNOST

- Vzhledem k nárůstu počtu kmenových učeben a úbytku odborných učeben v minulosti a k celkové koncepci školy je nutno vybudovat nové odborné učebny.
- Vzhledem k technickým podmínkám budovy školy je zde možnost další, navazující nadstavby školy a to nad mateřskou školou.

#### ŘEŠENÍ

- Navrhují výstavbu odborné učebny pro výuku výtvarné výchovy a hudební výchovy, sociální zařízení a kabinety. Učebny by mohly být v odpoledních hodinách využívány pro činnost školní družiny a školního klubu.

### 5 Rekonstrukce nadstřešení vstupu do sálu

#### SOUČASTNOST

- Ozdobná „vlna“ nad zadním vchodovým vstupem do školy a sálu. V HAVARIJNÍM STAVU !!! Došlo k poklesu části střechy u nosných táhel. Tím se změnil spád střechy a voda dlouhodobě zatékala do přední části. Skrytá vada způsobila zatékání dovnitř konstrukce a vlivem toho, že je v současné době střecha nestabilní, je předpoklad, že je konstrukce uvnitř zasažena hnilobou.

#### ŘEŠENÍ

- Otevření konstrukce střechy, zjištění stavu, výměna části nebo úplně nová konstrukce. Nové oplechování a nová gumoasfaltová lepenka.

### 6 Výstavba parkoviště u tělocvičny

#### SOUČASTNOST

- V současnosti lze na parkovišti zaparkovat 19 automobilů, což je pro 48 zaměstnanců školy velmi málo, a to pro akce v sálu je zcela nevyhovující.
- Byla v podstatě zrušena možnost parkování na přilehlých pozemcích vlivem výstavby nových rodinných domů atd.

#### ŘEŠENÍ

- Vybudování zpevněného „zeleného“ parkoviště od plotu na rohu tělocvičny, až po spojovací



chodník. (viz náčrt).

- Navrhovaná kapacita 17 parkovacích míst pro osobní auta.

### 7 Dobudování stávajícího kamerového systému

#### SOUČASTNOST

- Vybudovány první kamery a to na monitoring sportovního areálu a nákladní rampy.
- Datový server připraven na připojení dalších kamer.

#### ŘEŠENÍ

- Dobudování kamer systému na jednotlivé vchody do budovy.

## 8 Doplnění sportoviště o kontejner pro uskladnění nářadí, branek a ostatního příslušenství

### SOUČASNOST

- Sloupky a branky jsou skladovány uvnitř oplocení, což zabraňuje úplnému využití hřiště a hrozí nebezpečí úrazu.

### ŘEŠENÍ

- Vybudování jednoduchého uzamykatelného kontejneru po pravé straně před hlavní vchodovou brankou na hřiště.

## 9 Doplnění sportoviště o stojan na kola

### SOUČASNOST

- Děti i sportovci opírají kola po celém areálu. Dochází k divokému pojezdu po trávnicích i běžecké dráze.

### ŘEŠENÍ

- Stojany by úplně stačily ve formě jednoduchého zábradlí, kde jsou kola pověšena za sedlo. Je nutné alespoň dvě velikosti pro dětská kola. Pod tímto stojanem nemusí být zámková dlažba. Jednoduchý stojan umožní údržbu trávníku.
- Předpokládaná kapacita nejméně 30 kol.

## 10 Výstavba plochy pro kontejnery na tříděný odpad

### SOUČASNOST

- Kontejnery na tříděný odpad jsou rozmístěny na asfaltu otočky pro zásobovací auta. Je omezena možnost otáčení nákladní aut (popeláři atd.).
- Narušují vzhled a hygienu nového sportovního areálu.

### ŘEŠENÍ

- Vybudovat zpevněná místa – box proti stávající rampě (viz náčrt). A to odstraněním stávajícího obrubníku a rozšířením plochy stávající cesty. (Souvislost s novým vyasfaltováním komunikace z projektu nadstavby školy). Postačí zahradní obrubník těsně u stávajícího živého plotu.



- Kontejnery budou dobře přístupné pro personál i svoz. Od hřiště budou odděleny živým plotem.
- Nebudou kazit vzhled hřiště.

## 11 Výstavba plochy pro velký kontejner na bioodpad

### SOUČASNOST

- Kontejner stojí na ploše před sálem a zcela ruší vzhled terénních úprav v okolí sálu.
- Z kontejneru vytékají vlivem deště a hniličící trávy zapáchající látky (výtka inspekce).
- Kontejner zničí trávník a zůstane po něm holé místo.

### ŘEŠENÍ

- Vybudování zpevněného místa 5 x 5 m na okraji otočky (viz náčrt). Pro jeden kontejner s prostorem pro střídání kontejnerů.



- Místo je přístupné pro traktorek ze všech stran.
- Neomezuje otáčející se vozidla.
- Plocha by byla zpevněna štěrkovým podsypem, který by byl zároveň jako zásak a na povrchu

by byly zatravnňovací tvárnice.

- Proti pachu použít kompostové bakterie.
- Na kontejnery umístit jednoduché mobilní dřevěné panely pro jeho zakrytí a současně pro zamezení rozfoukávání vložené trávy a listí.

## 12 Rekonstrukce plotu za sportovištěm

### SOUČASNOST

- Plot je zcela zrezivělý, stáří 40 let.
- Přístup na sportoviště ze zadní strany „dírou v plotě“.
- Prostor sportoviště zcela otevřen.

### ŘEŠENÍ

- Nový plot, postačí 1,60 m výšky, délky 110 m.
- Branka bude trvale uzavírat prostor školní zahrady a současně bude trvale otevíratelná na pružinu.



## 13 Rekonstrukce plotu a plochy dvůr MŠ

### SOUČASNOST

- Prostor ze severní strany budovy.
- Plocha vyasfaltovaná, četné praskliny a opravy.
- Plot 40 let starý na hraně životnosti.
- Prostor je využíván jako dvorek pro nejmenší děti tak, aby byl rychle v dosahu prostor MŠ pro případné hygienické potřeby dětí. Dále jako vchod do knihovny a jsou zde vybudovány dva přístřešky na kola.



### ŘEŠENÍ

- Nový plot, postačí 1,60 m výšky, plocha nejlépe předlážděním stávajícího asfaltu.
- Branka průchozí – otvírání na pružinu směrem dovnitř, ale celý den zavřená – ochrana nejmenších dětí
- V plotě brána pro technický vstup – např. vysokozdvízná plošina atd.

## 14 Rekonstrukce zeleně v zahradě školy (východní část – součást projektu bod 1)



### SOUČASNOST

- Prostor z východní strany budovy. Souvisí s nadstavbou nových učeben a výstavbou parkoviště.
- Současná výsadba přestárlá – nutnost změny.

- Plocha vyasfaltovaná, četné praskliny a opravy.

#### ŘEŠENÍ

- Nová zeleň a zahradní prvky (viz studie obec).
- Zámková dlažba na asfaltový povrch.

### 15 Rekonstrukce soklu rampa plus hlavní vchod

#### SOUČASNOST

- Sokl původně opatřen Marmolitem – na uvedené plochy málo trvanlivý, značně poškozen.

#### ŘEŠENÍ

- Nahradit dvojsložkovým epoxy povrchem s příslušným kamenivem.

### 16 Revize zastřešení celé budovy

#### SOUČASNOST

- Betonová krytina v mnoha místech prasklá – zatéká na půdu.
- Svody dešťové vody v rohu budovy u kanceláře účetní poddimenzovány a voda přetéká přes žlab a teče po fasádě dolů.

#### ŘEŠENÍ

- V souvislosti s půdní nadstavbou řešit i ostatní střechy, které jsou mimo projekt.

### 17 Očištění a penetrace fasády – nástřik proti jiříčkám

#### SOUČASNOST

- Na několika stěnách školy, které nesouvisí s výstavbou nových učeben provedeno očištění fasády, penetrace a nástřik proti jiříčkám – ten se osvědčil.

#### ŘEŠENÍ

- V souvislosti se stavbou nových učeben, provést čištění a penetraci zbývajících stěn. Tam, kde je to aktuální, provést nástřik proti jiříčkám.

### 18 Dostavba přístupu k výtahu

#### SOUČASNOST

- Výtah byl postaven pro účely společenského sálu.
- Přístup k výtahu z venku je v přízemí pouze ze zvláštního vchodu. Není tak propojen s přízemím školy.
- Přístup k výtahu **v prvním patře školy není**, přestože je výtah v této rovině k dispozici ze strany šaten pod jevištěm sálu.
- Přístup k výtahu v druhém patře školy je přes foyer sálu.

#### ŘEŠENÍ

- Vzhledem k tomu, že je výtah konstruován pro vstup a výstup z obou stran, jedná se pouze o stavební úpravy kolem výtahu. Do samotné technologie bude zásah jen v oblasti programu.
- Zpřístupnit výtah z přízemí školy (zadní vchod u sálu).
- Zpřístupnit výtah v prvním patře, a to buď propojením šaten pod jevištěm s jídelnou – vzniká tím možnost propojení sálu s kuchyní.
- Nebo vybudováním vstupu přes stávající sklad před jídelnou – bohužel to znamená ztrátu skladu.
- Samozřejmě to souvisí s bezbariérovým přístupem do školy a školky, který je zde omezen.

### 19 Rekonstrukce podlahy sálu a výsuvné podesty

#### SOUČASNOST

- Při vzniku sálu byla provedena podlaha z laminátu, který je dnes ve spojích zcela poničen a postupně se začíná loupat svrchní tvrdá vrstva.
- Výsuvná podesta byla provedena nekvalitně a nebyla dostatečně akceptována zátěž na pojezdová kolečka atd. Toto má za následek poničení podlahy a postupná destrukce stupňů, které se dnes již obtížně vytahují.

#### ŘEŠENÍ

- Položení nové krytiny po celé ploše sálu.
- Generální oprava výsuvné podesty.

### 20 Rekonstrukce (výměna) židlí a stolů v sálu

#### SOUČASNOST

- Dlouhodobým používáním, převozem a skládáním jsou židle a stoly již značně opotřebený.

#### ŘEŠENÍ

- Posoudit odborníkem a provést buď rekonstrukci nebo koupit nové židle a stoly.

### 21 Nový konvektomat kuchyně

#### SOUČASNOST

- Stávající konvektomaty na hranici životnosti.

#### ŘEŠENÍ

- Provést posouzení nezávislým odborníkem.
- Na základě posudku provést rekonstrukci.
- Vzhledem k neustálému navyšování počtu strážníků zakoupit nový o vyšší kapacitě až do 300 jídel denně (asi 800 tis. Kč).

### 22 Výměna stropních svítidel a zásuvek ve školce a technickém úseku

#### SOUČASNOST

- Ve většině učeben už vyměněna stropní svítidla. Zbývá úsek v mateřské škole, kde jsou stropní svítidla a zásuvky v havarijním stavu.

#### ŘEŠENÍ

- Provést výměnu stropních svítidel, zásuvkových obvodů až po místní rozvaděč.

### **23 Propojení místností školky v přízemí u šaten**

#### SOUČASNOST

- Učebna a herny jsou přístupné jen z hlavní chodby. Je tím omezena kontinuita výuky a dozoru u nejmenších dětí mateřské školy.
- Herna sousedí přes zeď s hlavním rozvaděčem elektro.

#### ŘEŠENÍ

- Provést vybourání zdi mezi místnostmi v návaznosti na předpisy pro mateřské školy.
- Práce provádět v návaznosti na rekonstrukci elektro rozvaděče, poněvadž je předpoklad, že ve stěně mezi učebnami existují hlavní vodiče elektro.

### **24 Rekonstrukce hlavního rozvaděče elektro**

#### SOUČASNOST

- V hlavním rozvaděči 40 let staré jističe.

#### ŘEŠENÍ

- V souvislosti s půdní nadstavbou a tedy zvýšenými nároky na odběr elektřiny, bude nutné prověřit současné připojení, případně posílit v hlavním rozvaděči.

## **6. ZÁVĚR**

Obec Hukvaldy má schválený územní plán, který počítá s výstavbou rodinných domků. O tuto výstavbu je zájem ze strany mladých rodin z přilehlé části MS kraje. Důvodem je atraktivní a relativně čisté životní prostředí, kulturní zázemí obce a snadná dosažitelnost do velkých center Frýdku Místku (asi 15 km) a Ostravy (asi 20 km). Bude nutno ve spolupráci se zřizovatelem se připravit na zvyšující se počet dětí v mateřské škole a kolísavý počet žáků v jednotlivých ročnících. Materiální zabezpečení pro tyto změny je uvedeno v bodě 3 „plánované investice a generální opravy“.

Nedílnou součástí této Koncepce rozvoje ZŠ a MŠ L. Janáčka Hukvaldy je Strategický plán a Akční plán pro základní i mateřskou školu, zpracovaný v červnu 2020.

Mgr. Alena LÉVOVÁ

ředitelka školy



EVROPSKÁ UNIE  
Evropské strukturální a investiční fondy  
Operační program Výzkum, vývoj a vzdělávání



# ŠKOLNÍ AKČNÍ PLÁN

**ZŠ a MŠ Leoše Janáčka Hukvaldy  
příspěvková organizace**

30. červen 2020



## Akční plán pro školní rok 2020/2021

hodnocené dílčí cíle	termín	odpovídá	kontrola	kritérium, indikátor
Proškolit vyučující v oblasti hodnocení, prodiskutovat požadavky legislativy a vysvětlit nejasnosti.	do 31. října 2020	ředitelka školy, KRŠ	do 30. 11. 2020	soulad s legislativou, objasnění všech problémů, 90% účast
V denní praxi realizovat SMARTované cíle vedoucí k naplňování očekávaných výstupů ŠVP.	od 9/2020	předsedové PK a MS, vyučující předmětů	průběžně, 6/2021	plnění požadavků SMARTu s důrazem na měřitelnost, úspěšnost v 80% vyučovacích hodin
Zpracovat konečnou podobu školních pravidel hodnocení a klasifikace.	do 30. května 2021	ředitelka školy, koordinátor ŠVP	6/2021	jednotný výklad vyučujících, 90% shoda při řešení modelových situací
Pravidla hodnocení a klasifikace projednat se školskou radou, implementovat do školního řádu a ŠVP.	do 31. srpna 2021	ředitelka školy	9/2021	efektivní realizace od 1. 9. 2021, upravený ŠVP, ŠŘ, zápis jednání ŠR
Projednat zkušenosti s realizací pravidel hodnocení a klasifikace, odstranit případné nejasnosti.	Jednání 2. pedagogické rady	předsedové PK a MS	12/2021	jednotnost, vyjasnění problémů, zápis z jednání pedagogické rady
Vytvořit hospitační záznam jako podklad pro hodnocení realizace ŠVP.	do 9/2020	ŘŠ, ZŘŠ	10/2020	soulad ŠVP
Na základě předchozí hospitační analýzy zpracovat plán kontrolní hospitační činnosti.	od 2/2021	ŘŠ, ZŘŠ	3/2021	měřitelnost cílů a vypovídací hodnota, plán kontrolní hospitační činnosti
Využít vnějšího hodnocení (testy SCIO, Kalibro).	od 11/2020	vyučující profilových předmětů	4/2021	srovnání úrovně s ostatními účastníky s odchylkou do - 5% od průměru testování, procento žáků, kteří splnili/nesplnili
Zapojit U-R-Ž do dotazníkového šetření Mapa školy.	školní rok 2020/2021	ŘŠ, ZŘŠ	2020/2021	srozumitelnost výsledků, závěrečná zpráva
Zapojit žáky do testování cizího jazyka dle úrovně	od 11/2020	vyučující Aj a Nj, ZŘŠ	4/2021	50% žáků 5. třídy splní úroveň A1 a 50%

evropského referenčního rámce.				žáků 9. třídy splní úroveň A2, testy
Definovat kvalitu zpráv a podkladů pro pedagogické rady.	od 9/2020	TU	1/2021	míra diagnostických poznatků, odhad VPU, zpráva

## **Evaluace úspěšnosti naplňování strategických cílů rozvojového plánu školy.**

Evaluace je chápána jako systematický cílevědomý proces, jehož závěry poslouží ke zkvalitňování vzdělávacích činností školy a jako podklad pro upřesnění nebo formulaci nových strategických cílů.

Veškeré evaluační procesy předpokládají splnění následujících požadavků:

- Formulace každého cíle splňuje požadavky SMARTu.
- K dílčím cílům pro splnění strategických cílů jsou navíc formulovány indikátory a kritéria (důraz na kvalitativní kritéria).
- Evaluační nástroje jsou voleny po diskusi a předem, zároveň je stanoven způsob využití závěrů.
- Základem evaluačního systému je vyhodnocení každého cíle akčního plánu do tří měsíců od jeho splnění a celková evaluace každého akčního plánu rovněž do tří měsíců po ukončení.
- Evaluaci provádí evaluační tým, závěry jsou veřejně projednány a prodiskutovány, písemné zprávy přístupné pracovníkům školy.

Akční plán pro školní rok 2020-2021 plní zároveň funkci prostředku - metodického návodu pro realizaci evaluačních činností. Při jeho plnění roli garanta vykonává KRŠ za úzké spolupráce ŠKR a evaluačního týmu. V průběhu realizace bude upřesněna evaluace celého strategického plánu rozvoje. V následujících letech pak proškolení a připravení pracovníků školy vykonávají evaluaci již samostatně. V případě potřeby je možné stále požádat o konzultaci KRŠe.

**Tabulka pro evaluaci stanovených cílů školního akčního plánu ve školním roce 2020/2021.**

Evaluovaný cíl	Termín	Provede, spolupracuje	Nástroj	Kritérium, indikátor, vazby
Proškolit vyučující v oblasti hodnocení, prodiskutovat požadavky legislativy a vysvětlit nejasnosti	do 31. října 2020	ředitelka školy, KRŠ	analýza úspěšnosti řešení zadaných situací	soulad s legislativou, objasnění všech problémů, 90% účast
Vytvořit hospitační záznam jako podklad pro hodnocení realizace ŠVP.	do konce září 2020	ŘŠ, ZŘŠ	srovnávací analýza hospitačních záznamů ŘŠ a ZŘŠ	soulad s očekávanými výstupy ŠVP, jednotnost využití a interpretace
Využívat SMARTované cíle vedoucí k naplňování očekávaných výstupů ŠVP	od 9/2020 trvale	předsedové PK a MS, ŘŠ, ZŘŠ, vyučující předmětů	analýza závěrů hospitací, kvalita formulací cílů podle zadání	plnění požadavků SMARTu s důrazem na měřitelnost, úspěšnost použití v 80% vyučovacích hodin
Definovat kvalitu zpráv a podkladů pro pedagogické rady.	od 10/2020	ŘŠ, ZŘŠ, VP, TU	týmové posouzení zpráv	druhy a kvalita diagnostických poznatků, odhad VPU, zpráva
Využít vnějšího hodnocení (testy SCIO, Kalibro).	od 11/2020	vyučující profilových	projednání zprávy z testování	srovnání úrovně s ostatními účastníky s odchylkou do - 5% od průměru výsledků

Zapojit žáky do testování cizího jazyka dle úrovní evropského referenčního rámce	od 11/2020	předmětů vyučující Aj a Nj, ZŘŠ	analýza výsledků testování	testování, procento žáků, které splnilo/nespnilo 50% žáků 5. třídy splní úroveň A1 a 50%
Zapojit U-R-Ž do dotazníkového šetření Mapa školy.	školní rok 2020/2021	ŘŠ, ZŘŠ, všichni pracovníci školy	metodika k využití, diskuse k výsledkům, srovnání s posledním šetřením	srozumitelnost výsledků, správná interpretace výsledků, závěrečná zpráva
Na základě předchozí hospitační analýzy zpracovat plán kontrolní hospitační činnosti	od 2/2021 trvale	ŘŠ, ZŘŠ	syntetická analytická zpráva	měřitelnost cílů a vypovídací hodnota, plán kontrolní a hospitační činnosti
Zpracovat konečnou podobu školních pravidel hodnocení a klasifikace.	do 30. května 2021	ředitelka školy, širší vedení školy, koordinátor ŠVP	vyhodnocení kvality řešení zadaných jednotných úkolů	jednotný výklad vyučujících, 90% shoda při řešení modelových situací
Pravidla hodnocení a klasifikace projednat se školskou radou, implementovat do školního řádu a ŠVP.	do 31. srpna 2021	ředitelka školy	srovnávací analýza s legislativou	zápis jednání ŠR, upravený ŠVP, ŠŘ, efektivní realizace od 1. 9. 2021
Projednat zkušenosti s realizací pravidel hodnocení a klasifikace, odstranit případné	Jednání 2. pedagogické	předsedové PK a MS, pedag.	rozbor poznatků ze všech zdrojů	vyjasnění problémů, jednotnost závěrů, zápis z jednání pedagogické rady

nejasnosti	rady škol. roku 2021/22	pracovníci	včetně rodičů a správních zaměstnanců	
<b>Poznámky, využití.</b> Závěry evaluačních činností budou veřejně projednávány s pracovníky školy a zápisy budou přístupné na nástěnce ve sborovně školy. Především pedagogové je budou využívat pro trvale zefektivnění své práce. Do konce května školního roku bude projednán akční plán pro následující školní rok.				

V Hukvaldech 30. 6. 2020

Mgr. Alena Léková, ředitelka školy



EVROPSKÁ UNIE  
Evropské strukturální a investiční fondy  
Operační program Výzkum, vývoj a vzdělávání



MINISTERSTVO ŠKOLSTVÍ,  
MLÁDEŽE A TĚLOVÝCHOVY

# STRATEGICKÝ PLÁN ROZVOJE ŠKOLY

**ZŠ a MŠ Leoše Janáčka Hukvaldy**  
**příspěvková organizace**

30. červen 2020



Národní pedagogický institut  
České republiky



Strategické řízení a plánování  
ve školách a v územích



## **Obsah:**

1. Základní údaje o organizaci
2. Mise školy
3. Analýza stavu
4. Vize školy
5. Strategické cíle školy
6. Přílohy

## 1. **Základní údaje o organizaci**

Název školy	ZŠ a MŠ L. Janáčka Hukvaldy, p.o.
Kraj/město, ve kterém se škola nachází	Moravskoslezský
Typ školy	Základní škola 1. – 9. ročník Mateřská škola
Velikost školy	ZŠ 207 žáků MŠ 81 dětí
Velikost pedagogického sboru (přepočteno na plné úvazky)	ZŠ 14,91 úvazku 17 fyzických osob MŠ 7,93 úvazku 8 fyzických osob
Počet nepedagogických pracovníků	ZŠ 7 MŠ 1 ŠJ 6
Doba ve funkci ředitele (počet let)	ZŠ 22 let MŠ vedoucí učitelka 25 let
Doba ve funkci zástupce ředitele (počet let)	ZŠ 10 let

## 2. Mise školy

Naše škola klade důraz na rozvoj žáka, který je schopen přemýšlet o své práci, smysluplně se vyjadřuje ke své práci ve škole i mimo školu. Ve vyučovacím procesu vyučující respektuje individuální potřeby žáků, od nichž odvíjí přiměřené požadavky k plnění školních úkolů.

Škola se nachází v klidném a bezpečném prostředí uprostřed malebné přírody Lašska. Spádově zajišťuje vzdělávání pro všech 5 místních částí.

Přátelské klima a pocit bezpečí je základem rodinného prostředí naší školy. K rozvoji žáků mimo vyučování slouží výběr velkého množství kroužků a mimoškolních aktivit.

Výraznou oblastí naší práce je účast v projektech – Erasmus+. Edison. Místní akční plán Frýdek-Místek II – DVPP učitelů, zapojení do projektů a jejich tvorba v pracovní skupině čtenářská gramotnost. Projekt SRP (strategie, rozvoj, plánování - NPI ČR, ČŠI). Rozvoj komunitní školy Hukvaldy (Šablony I, II, III - MŠMT). Další drobné projekty na získávání finančních prostředků (ArcelorMittal, Vítkovice Steel). Příměstské tábory v Pobeskydí – MAS Pobeskydí. Jejich cílem je zkvalitňování naší pedagogické práce a materiálních podmínek.

Na výborné úrovni je spolupráce se zřizovatelem školy. Společně vypracováváme projekty na rozvoj materiálně technického vybavení školy.

### 3. Analýza stavu

Obec Hukvaldy se nachází v Moravskoslezském kraji v okrese Frýdek – Místek. Nachází se v Podbeskydské pahorkatině, která je součástí vnějších západních Karpat. Patří do spádové oblasti ORP Frýdek-Místek. Dnešní obec Hukvaldy se skládá z pěti místních částí: Hukvaldy, Horní Sklenov, Dolní Sklenov, Rychaltice a Krnalovice. K 31. 12. 20018 žilo v obci Hukvaldy 2104 obyvatel, mužů 1050, žen 1054, z toho děti do 15 let 341. Průměrný věk obyvatel je 42 let.

Analýza rozvojových potřeb školy zachycuje vesnickou, plně organizovanou školu, která poskytuje předškolní a základní vzdělání žákům všech pěti místních částí. Škola nese název podle hudebního skladatele Leoše Janáčka, čímž plní funkci kulturního centra, což potvrzuje vybudování víceúčelového sálu v budově školy. Součástí školy jsou rovněž mateřská škola, školní družina, obecní knihovna, školní jídelna a školní klub. Rozlehlý areál školy prošel četnými opravami a úpravami, takže na příchozí působí velmi dobrým dojmem.

#### PEST analýza

Základními dokumenty pro zpracování plánu rozvoje školy jsou: Rozvojový plán Obce Hukvaldy, Strategie vzdělávací politiky ČR do roku 2030+, Krajský akční plán rozvoje vzdělávání v Moravskoslezském kraji.

Škola se opírá o velmi dobrou spolupráci se zřizovatelem (starosta obce je původně učitel střední školy). Má pevné místo v životě obce, těší se respektu a uznání rodičů, zároveň plní roli centra společenského a komunitního života. Důkazem je mimo jiné plánovaná výstavba víceúčelového hřiště v areálu školy.

Financování školy je ze strany zřizovatele systematické, zajišťuje bezproblémový chod školy. Také v následujícím období se jeví pokračování současného trendu. Důležitou součástí ekonomického zajištění života školy tvoří projekty a dotace. I zde existují konkrétní záměry do budoucna.

Z rozvojového plánu obce vyplývá, že Hukvaldy jsou z hlediska sociálního složení stabilní, počet obyvatel pozvolna přibývá s dostatečným zastoupením populace do 15 let. Stabilizační faktor tvoří tradiční kulturní prostředí (rodiště Leoše Janáčka), které je spolu se zříceninou hradu Hukvaldy základem turistického ruchu.

Charakter krajiny i výrobní tradice nabízí příležitosti k zemědělství, lesnímu hospodaření, různorodé drobné výrobě, částečně stavebnictví, pohostinství a dalších služeb. V blízkosti se nevyskytují větší továrny nebo provozy s větším ekologickým zatížením. To vše do budoucna zajišťuje atraktivitu území z hlediska bydlení, odpočinku i turistického ruchu.

Výše uvedená fakta podporují oprávněnost – důležitost zpracování strategie dalšího rozvoje základní i mateřské školy.

## Personální analýza základní školy

Skupiny pracovníků	Ženy	Muži	Celkem
Pedagogičtí pracovníci (učitelé, vychovatelé)	16	4	20
Asistenti pedagoga	4	0	4
Externí pedagogičtí pracovníci	0	0	0
Nepedagogičtí pracovníci	5	2	7
<b>Pracovníci celkem</b>	<b>26</b>	<b>6</b>	<b>31</b>

## Pedagogičtí pracovníci

Název položky	Ženy	Muži	Celkem
Smlouvy na dobu neurčitou	13	3	16
Smlouvu na dobu určitou	7	1	8
Pedagogové s praxí do 5-ti let	1	0	1
Pedagogové s praxí do 25-ti let	11	4	15
Pedagogové s praxí nad 25 let	8	0	8
Odborně způsobilí pedagogové	20	4	24
Dojíždějící pedagogové			24

## 4. Vize školy

Budeme se opírat o pozitivní psychosociální klima, v rámci kterého budeme zavádět moderní a atraktivní metody. V praxi zvládneme základní principy hodnocení a klasifikace.

Budováním dovedností povedeme žáky k efektivní motivaci, která povede k uvědomělému celoživotnímu učení a zajistí jejich uplatnění v životě.

Pro udržení výborných vztahů s rodiči zveřejnit a vysvětlit pravidla školního hodnocení.

Chceme nadále udržet komunitní charakter školy a spolupracovat se zřizovatelem při zajišťování podmínek pro sociálně ohrožené žáky. Dále zajišťovat materiální vybavení školy.

Strategický cíl č. 1: Zpracovat pravidla hodnocení a klasifikace, která umožní jednotný výklad všemi zúčastněnými stranami a zajistí do dvou let efektivní využívání v procesu vyučování u 80% vyučujících.

Strategický cíl č. 2: Do tří let budou žáci 5. ročníku schopni vyjádřit míru úspěšnosti splnění zadaného úkolu, popíší problémy při jeho plnění, odhadnou význam úspěšně splněného úkolu pro další práci ve škole.

Strategický cíl č. 3: Do tří let žáci 8. ročníku uvedou své silné a slabé stránky, doloží je konkrétními příklady a stanoví si vlastní úkoly pro úspěšnou volbu povolání.

Strategický cíl č. 4: V příštích dvou letech vytvořit systém zpětné vazby, který umožní na základě doložitelných faktů posoudit efektivitu procesu vyučování a míru plnění ŠVP.

## 5. Strategické cíle školy

### Stanovení strategických cílů školy

<b>Strategický cíl č. 1: Zpracovat pravidla hodnocení a klasifikace, která umožní jednotný výklad všemi zúčastněnými stranami a zajistí do dvou let efektivní využívání v procesu vyučování u 80% vyučujících.</b>				
<b>hodnocené dílčí cíle</b>	<b>termín</b>	<b>odpovídá</b>	<b>kontrola</b>	<b>kritérium, indikátor</b>
Proškolení vyučujících v oblasti hodnocení, prodiskutovat požadavky legislativy a vysvětlit nejasnosti.	do 31. října 2020	ředitelka školy, KRŠ	do 30. 11. 2020	soulad s legislativou, objasnění všech problémů, 90% účast
V denní praxi realizovat SMARTované cíle vedoucí k naplňování očekávaných výstupů ŠVP.	od 9/2020	předsedové PK a MS, vyučující předmětů	průběžně, 6/2021	plnění požadavků SMARTu s důrazem na měřitelnost, úspěšnost v 80% vyučovacích hodin
Zpracovat konečnou podobu školních pravidel hodnocení a klasifikace.	do 30. května 2021	ředitelka školy, koordinátor ŠVP	6/2021	jednotný výklad vyučujících, 90% shoda při řešení modelových situací
Pravidla hodnocení a klasifikace projednat se školskou radou, implementovat do školního řádu a ŠVP.	do 31. srpna 2021	ředitelka školy	9/2021	efektivní realizace od 1. 9. 2021, upravený ŠVP, ŠŘ, zápis jednání ŠR
Projednat zkušenosti s realizací pravidel hodnocení a klasifikace, odstranit případné nejasnosti.	Jednání 2. pedagogické rady	předsedové PK a MS	12/2021	jednotnost, vyjasnění problémů, zápis z jednání pedagogické rady

<b>Strategický cíl č. 2: Do tří let budou žáci 5. ročníku schopni vyjádřit míru úspěšnosti splnění zadaného úkolu, popíší problémy při jeho plnění, odhadnou význam úspěšně splněného úkolu pro další práci ve škole.</b>				
<b>hodnocené dílčí cíle</b>	<b>termín</b>	<b>odpovídá</b>	<b>kontrola</b>	<b>kritérium, indikátor</b>
Vytvořit u žáků návyk zadaný úkol co nejpřesněji zopakovat.	od 9/2023	vyučující předmětu	2/2024	minimální míra správnosti informací pro splnění úkolu, 70% žáků třídy
Žák srozumitelně sdělí požadavky pro úspěšné splnění úkolu a naznačí postup.	od 10/2023	vyučující předmětu	3/2024	srozumitelnost a úplnost požadavku, 70% žáků třídy



Žák realizuje úkol podle zadání, výsledek své práce srovná s požadavky zadání.	od 11/2023	vyučující předmětu	4/2024	míra souladu mezi zadáním a výsledkem, 70% žáků třídy
Žák provede na základě zjištění opravu nebo doplnění zadání	od 12/2023	vyučující předmětu	5/2024	správná reakce na nedostatky a chyby, 70% žáků třídy
Žák doloží splnění úkolu, v případě jeho nesplnění uvede příčiny.	od 1/2024	vyučující předmětu	6/2024	přesnost a doložitelnost úkolu, 70% žáků třídy

**Strategický cíl č. 3: Do tří let žáci 8. ročníku uvedou své silné a slabé stránky, doloží je konkrétními příklady a stanoví si vlastní úkoly pro úspěšnou volbu povolání.**

hodnocené dílčí cíle	termín	odpovídá	kontrola	kritérium, indikátor
Popsat 3 oblíbené činnosti a zdůvodnit proč.	od 9/2024	UVko	2/2025	srozumitelnost a doložitelnost popisu, 75% žáků třídy
Uvést 2 nebo 3 oblasti, ve kterých je lepší/horší než většina žáků třídy, uvést proč.	od 10/2024	UVko	3/2025	přesvědčivost faktů 75% s pomocí učitele
Uvést a popsat povolání, které by chtěl dělat a několik základních nebo nutných předpokladů pro jeho vykonávání	od 11/2024	VP	4/2025	soulad mezi povoláním a předpoklady 80%
Stanovit osobní předpoklady, které mám a nemám (které podporují a které znemožňují volbu)	od 12/2024	VP	5/2025	jednoznačnost, srozumitelnost, míra názorové shody s vyučujícím a spolužáky
Přijmou rozhodnutí o splnění požadovaného předpokladu (co pro to konkrétně musí udělat) nebo s pomocí předcházejících kroků si zvolí náhradní možnost (variantu)	od 1/2025	TU, UVkZ	6/2025	adekvátnost, soulad navržených kroků, soupis test PPP

**Strategický cíl č. 4: V příštích dvou letech vytvořit systém zpětné vazby, který umožní na základě doložitelných faktů posoudit efektivitu procesu vyučování a míru plnění ŠVP.**

hodnocené dílčí cíle	termín	odpovídá	kontrola	kritérium, indikátor
Vytvořit hospitační záznam jako podklad pro	do 9/2020	ŘŠ, ZŘŠ	10/2020	soulad ŠVP

hodnocení realizace ŠVP.				
Na základě předchozí hospitační analýzy zpracovat plán kontrolní hospitační činnosti.	od 2/2021	ŘŠ, ZŘŠ	3/2021	měřitelnost cílů a vypovídací hodnota, plán kontrolní hospitační činnosti
Vybrat 3 nejdůležitější oblasti podpory strategie k učení a sestavit testy k jejich prověřování a následnému vyhodnocení.	od 9/2022	předsedové PK	1/2023	strategie učení, testy
Využít vnějšího hodnocení (testy SCIO, Kalibro).	od 11/2020	vyučující profilových předmětů	4/2021	srovnání úrovně s ostatními účastníky s odchylkou do - 5% od průměru testování, procento žáků, kteří splnili/nesplnili
Zapojit U-R-Ž do dotazníkového šetření Mapa školy.	školní rok 2020/2021	ŘŠ, ZŘŠ	2020/2021	srozumitelnost výsledků, závěrečná zpráva
Zapojit žáky do testování cizího jazyka dle úrovně evropského referenčního rámce.	od 11/2020	vyučující Aj a Nj, ZŘŠ	4/2021	50% žáků 5. třídy splní úroveň A1 a 50% žáků 9. třídy splní úroveň A2, testy
Definovat kvalitu zpráv a podkladů pro pedagogické rady.	od 9/2020	TU	1/2021	míra diagnostických poznatků, odhad VPU, zpráva

V Hukvaldech 30. 6. 2020

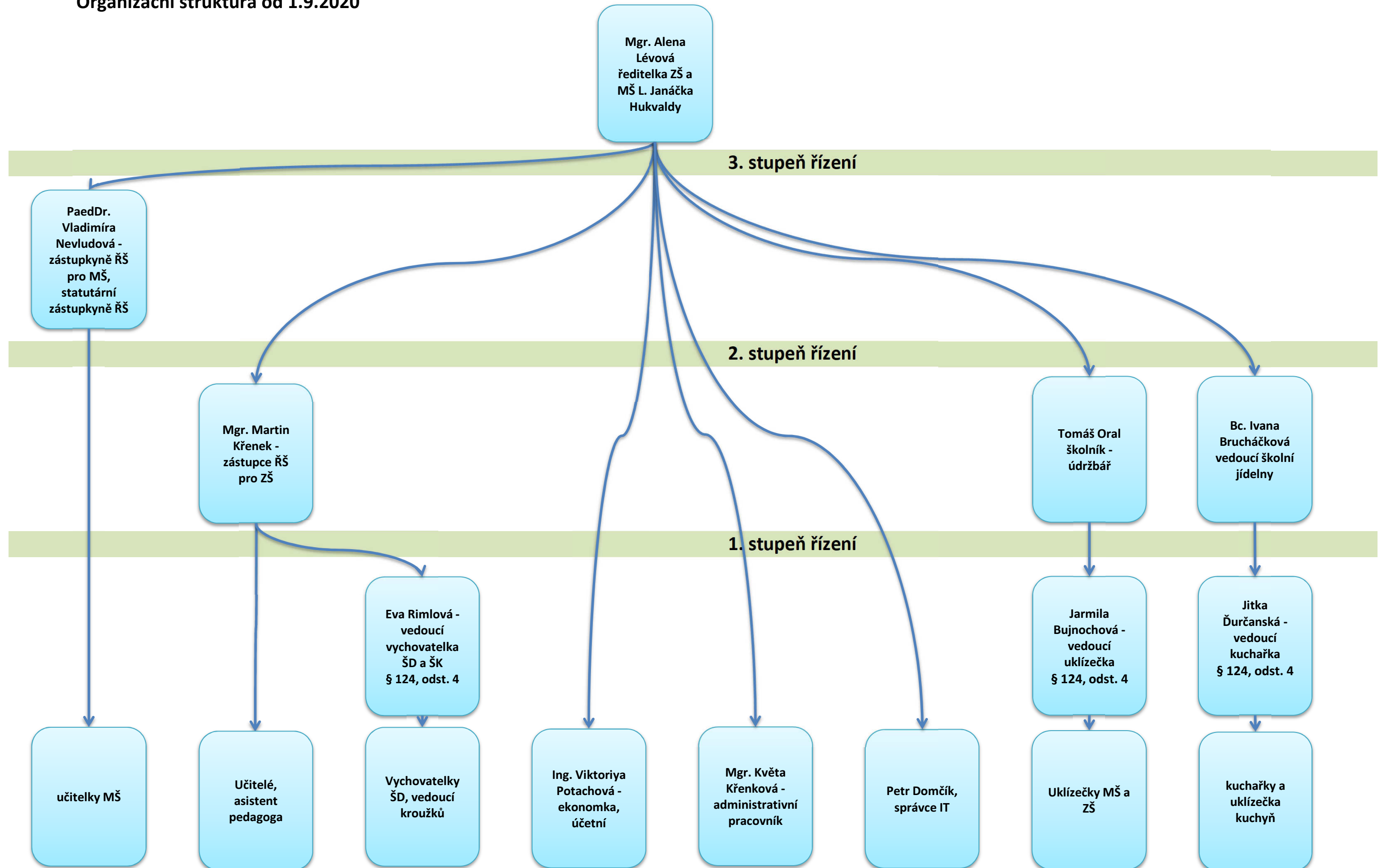
Mgr. Alena Lérová, ředitelka školy

## 6. Přílohy:

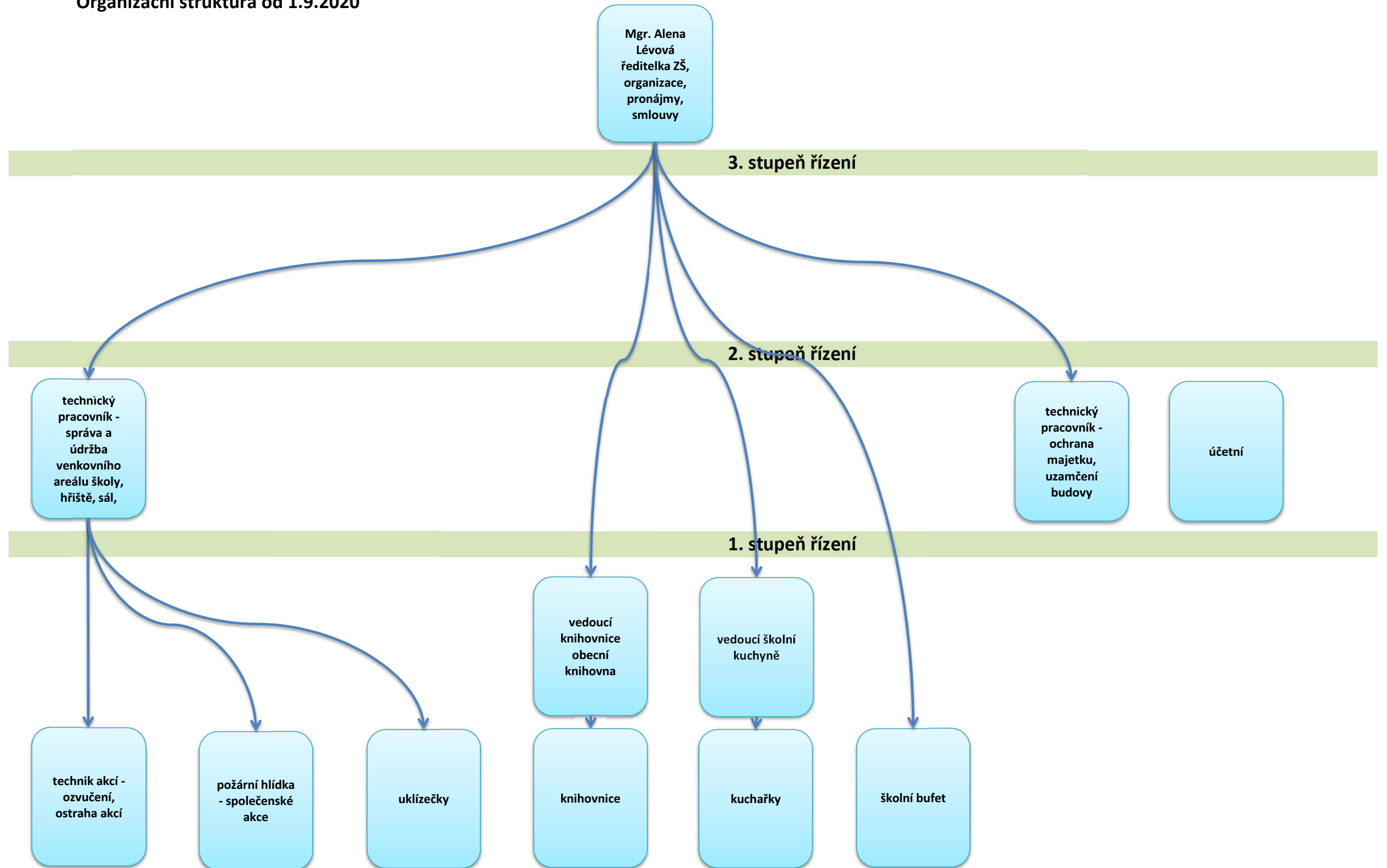
### Podklady pro misi a vizi školy

Vnitřní zdroje	Silné stránky				Slabé stránky		
	3	2	1	0	-1	-2	-3
<b>Lidské zdroje</b>	3	1			1		
Počet pedagogů	12	4			1		
Kvalita výuky	10	6			1		
Vztah k žákům	15	1			1		
Loajalita ve škole	10	7			1		
<b>Materiální zajištění</b>	1	1					
Finanční zajištění	8	4	4		1		
Kapacita	5	5	3	2	1		1
Technické vybavení	6	7	1	1	2		
Umístění školy	15	1					
<b>Řízení a strategie</b>	2						
Informační systém	12	3			1		
Kvalita plánování	12	4			1		
Zpětná vazba	10	5			1		
Organizace školy	14	1			1		
<b>Ostatní</b>	2						
Zájem o školu	10	5	1		1		
Kvalita absolventů	9	3	1		1		
Vazba na praxi	9	3	1	1	1		
Image školy	13	1			1		

# Organizační struktura od 1.9.2020



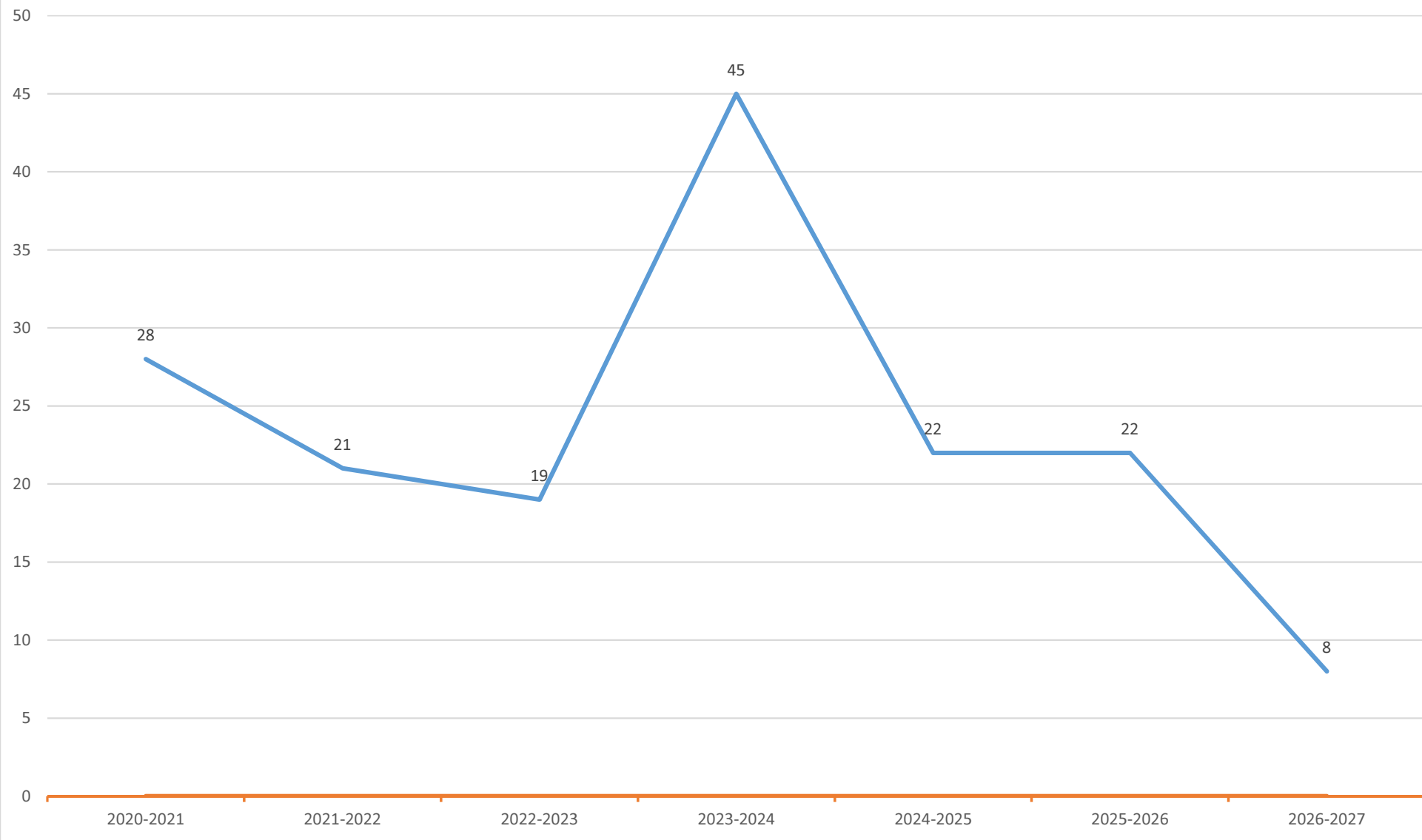
# Organizační struktura od 1.9.2020





		SILNĚ					SLABĚ						
		DOBŘE VZTANY V KOLEKTIVU	VEDENÍ ŠKOLY A OBCE	SPOLUPRÁCE S RODIČI	ŠVP, KRITÉRIA HODN. SPOLUPRÁCE S VP	DOBROU ZPŮSOBILOST	NEDOSTATEK PROSTOR	SLABÁ RODIČŮ PŘÍBIT VYUČOVÁNÍ	SNÍŽOVÁNÍ NÁROKŮ	ABSENCE PSYCHOLOGA	NEJEDNODUŠOST, PŘI HODNOCENÍ		
PŘÍLEŽITOST	PODPORA PŘESTŘEŽÍ UČITELE	++	++	++	++	++	-	+	-	-	-	6	
	VYUŽÍVÁNÍ PROJEKTŮ	++	++	+	+	+	-	-	-	-	-	6	
	PŘEDNÁŠKY DOBROUČKŮ	-	-	+	+	+	-	-	-	-	-	3	
	SJEDLOCENÍ HODN. KRITÉRIÍ	++	+	+	++	+	-	-	-	-	-	5	
	VNEŠNÍ KOMPETENCE UČITEL - RODIČ	++	++	++	+	++	-	-	-	-	-	6	
OHROŽENÍ	NEDOSTATEK DĚTÍ	-	-	-	-	-	-	-	-	-	-		
	NESPOLUPRÁCE SE ZŘÍZOVATELEM	-	++	-	-	-	-	-	-	-	-	3	
	VYHODĚNÍ UČITELŮ	++	+	-	-	-	-	-	-	-	-	10	
	NAHRADA UČITELE PC	-	-	-	-	-	-	-	-	-	-		
	NECHŮT SPOLEČNĚ SE SETKÁVAT	++	-	-	-	-	-	-	-	-	-	5	
		4	2	6	5	7	3	3	4	1	5		
							I.	III.	I.	III.	III.	II.	I.

### Předpokládané počty žáků prvních ročníků v ZŠ Hukvaldy v letech 2020 - 2027





EVROPSKÁ UNIE  
Evropské strukturální a investiční fondy  
Operační program Výzkum, vývoj a vzdělávání



# STRATEGICKÝ PLÁN ROZVOJE ŠKOLY

**ZŠ a MŠ Leoše Janáčka Hukvaldy**  
**příspěvková organizace**

30. červen 2020



# MATEŘSKÁ ŠKOLA

## I. REALIZAČNÍ RESUMÉ

### ÚDAJE O MATEŘSKÉ ŠKOLE

#### IDENTIFIKAČNÍ ÚDAJE

NÁZEV ŠKOLY: Základní škola a Mateřská škola Leoše Janáčka Hukvaldy

PRACOVNÍŠTĚ: Mateřská škola

SÍDLO ŠKOLY: Hukvaldy 162  
739 46 Hukvaldy

PRÁVNÍ FORMA: příspěvková organizace

IČO: 709 46 906

TELEFON: 558 699 238 ředitelka školy  
558 699 231 mateřská škola  
558 699 336 školní jídelna  
604 414 889 mobil

E-MAIL: e-mail školy: [info@zshukvaldy.cz](mailto:info@zshukvaldy.cz)  
e- mail mateřské školy: [mshukvaldy@seznam.cz](mailto:mshukvaldy@seznam.cz)

WEBOVÉ STRÁNKY: [www.zshukvaldy.cz](http://www.zshukvaldy.cz) , součástí - mateřská škola

#### ÚDAJE O VEDENÍ ŠKOLY

ŘEDITELKA PŘÍSPĚVKOVÉ ORGANIZACE: Mgr. Alena Lérová

ZÁSTUPKYNĚ ŘEDITELKY PRO MATEŘSKOU ŠKOLU: PaedDr. Vladimíra Nevludová

VEDOUCÍ ŠKOLNÍHO STRAVOVÁNÍ: Ivana Brucháčková Dis.

#### ÚDAJE O ZŘIZOVATELI

ZŘIZOVATEL: obec Hukvaldy

ADRESA: Hukvaldy 3  
739 46 Hukvaldy

WEBOVÉ STRÁNKY: [www.hukvaldy.eu](http://www.hukvaldy.eu)

E-MAIL: [obec@ihukvaldy.cz](mailto:obec@ihukvaldy.cz)

## **HISTORIE MATEŘSKÉ ŠKOLY**

Naše mateřská škola má bohatou historii. Podle dochované kroniky vznikla v únoru 1948. Tehdy sídlila v přízemí budovy základní školy v Rychalticích. V té době nesla název podle části obce, kde se nacházela, Mateřská škola Rychaltice. Škola měla svou vlastní zahradu, avšak prostory určené mateřské škole byly malé a nevyhovující.

V roce 1982 se mateřská škola přestěhovala do nové budovy základní školy. V roce 1987 se začala stavět nová budova určená pro mateřskou školu. V roce 1989 se výstavba zastavuje. Demografický vývoj v obci nasvědčuje tomu, že by nová mateřská škola nebyly využita. Stavba se dostavuje pro jiné účely. V roce 1993 získala mateřská škola statut trvalého umístění v budově základní školy. V roce 1996 se ruší druhá mateřská škola v obci a dochází ke sloučení. Mateřská škola získává název Mateřská škola Hukvaldy. Od ledna 2002 základní škola přechází do právní subjektivity a mateřská škola se stává její součástí.

## **MISE MATEŘSKÉ ŠKOLY**

Naše mateřská škola má třídy naplněné pouze do počtu 20 dětí. Vytváří tak pro děti příjemné, klidné prostředí rodinného typu s velkým prostorem pro individuální přístup. Využíváme krásné okolní přírody a bohatých tradic obce. Nabízíme dětem i zájmové kroužky, které podporují náš vzdělávací záměr. Hlavní činností podporující samostatnost a sebevědomí dítěte je hra. Hrou podporujeme plné a spokojené prožívání, sebejistotu a důvěru ve vlastní schopnosti. Učíme se dítě dívat kolem sebe, být otevřené poznání i prožívání, učíme je rozumět všemu, co život přináší, učíme děti přijímat změny a přizpůsobovat se jim, učíme je žít mezi ostatními a komunikovat s nimi. Nacházet mezi nimi kamarády pro život, hru, učení.

## **VIZE MATEŘSKÉ ŠKOLY**

Mateřská škola s dostatečnými prostorovými podmínkami a vybavenou přírodní zahradou. Mateřská škola spolupracující s rodiči, obcí a základní školou. Mateřská škola jako prostor naplněný příjemným, klidným a rodinným klimatem pro všechny účastníky – děti, rodiče i zaměstnance. Mateřská škola, která realizuje velké množství aktivit v obci i mimo obec. Mateřská škola, která má adekvátní vzdělávací nabídku, která umožňuje všestranný rozvoj dítěte, využívá prožitkové činnosti a seznamuje dítě s okolím a celou vesnicí. Mateřská škola, která pracuje podle svého školního vzdělávacího programu, který naplňuje a zlepšuje. Mateřská škola, která spolupracuje s rodiči.

## **II. CHARAKTERISTIKA ŠKOLY**

### **PŘEDSTAVENÍ MATEŘSKÉ ŠKOLY**

TYP ŠKOLY: mateřská škola s celodenním provozem s běžnými třídami

POČET TŘÍD: 4 třídy

KAPACITA MATEŘSKÉ ŠKOLY: od 5. února 2013 81 dětí

PROVOZNÍ DOBA:	od 6.00 hodin do 16.00 hodin
POČET PRACOVNÍKŮ:	8 pedagogických 2 správní ve školním roce 2019/2020 1 chůva
JINÉ VYUŽITÍ ŠKOLY:	<ul style="list-style-type: none"> <li>● akce pro rodiče a společné činnosti rodičů a dětí</li> <li>● konání provozních porad</li> <li>● konání pedagogických rad</li> </ul>

Mateřská škola má samostatný vchod přes dvorek z příjezdové cesty. Šatny dětí jsou umístěny v přízemí. Tři třídy se nachází v prvním patře budovy. Čtvrtá třída, malá tělocvična, šatna zaměstnanců, sklad a kancelář v přízemí.

I. třída – Motýlci má k dispozici hernu a pracovnu. Pracovna slouží zároveň jako jídelna pro dopolední a odpolední svačinky. Herna jako ložnice. II. Třída – Veverky používá hernu, propojenou s další místností, pracovnu, která také slouží jako jídelna na výdej svačinek. Hernu také využíváme jako ložnici. Obě tyto třídy mají společné sociální zařízení. Část chodby je oddělena na sklad pomůcek pro tělesnou výchovu. V druhé části horní chodby je vytvořen koutek pro celodenní pitný režim. V horních prostorách je také IV. třída – Zajíčci, která má hernu, jídelnu, ložnici a sociální zařízení. III. třída - Krtečci má k dispozici velkou místnost, která je rozdělena na část herny a pracovny. Celodenní děti odchází k odpolednímu odpočinku do horních prostor mateřské školy. Všechny čtyři třídy přechází na výdej oběda do školní jídelny. Děti mateřské školy využívají také tělocvičnu základní školy a „malou tělocvičnu“ umístěnou v přízemí budovy, vybavenou náradím a náčiním pro děti předškolního věku.

Mateřská škola má svou oplocenou školní zahradu, kde jsou stavby pro děti předškolního věku. Jsou zde dvě herní sestavy pro děti, vahadlová houpačka, skákaací krokodýl, pružinové houpadlo, pískoviště, plastová sestava, plastové domečky, fotbalové branky a pergola se stolem a lavičkami. Děti mateřské školy mohou také využívat hřiště základní školy, kde jsou také umístěny dvě herní sestavy pro děti předškolního věku, ale, tyto jsou volně přístupné veřejnosti. Děti také využívají dvorek před mateřskou školou. Dvorek je oplocený a je vybaven stavbami pro děti, které jsou umístěny na gumovém povrchu. Domeček s prostornou terasou slouží na uložení pomůcek a místo pro klidové hry dětí. Děti zde mají k dispozici také malé zastřešené pískoviště.

Třídy bývají heterogenní i homogenní, záleží na věkovém složení dětí, počtu sourozenců a v nemalé míře na přání rodičů.

Mateřská škola dobře spolupracuje s rodiči a za jejich pomoci připravujeme pro děti několik aktivit během školního roku.

Mateřská škola se nachází uprostřed obce Hukvaldy. Hukvaldy je obec, která má krásnou přírodu, historické památky i bohaté tradice. Všechno toto bohatství obce se také promítá do vzdělávacího programu mateřské školy.

## **OKOLÍ MATEŘSKÉ ŠKOLY**

Mateřská škola se nachází uprostřed obce Hukvaldy. Je to poslední obec čistě lašská na rozhraní valašsko – lašském. Přírodní hranice obce vytvořily „kopce“ – Přední a Zadní Babí hora, Sklenovské Fojtové vrchy, hrad Hukvaldy a Kazničov. Údolím líně protéká řeka Ondřejnice, v „Drážkách“ a v oboře se zrcadlí rybníky.

Dominantou obce je jeden z nejmohutnějších hradů na Moravě – hrad Hukvaldy, který byl založen v první polovině 13. století. Je obklopen neméně majestátnou a krásnou oborou. Je to obec, kterou proslavil hudební skladatel Leoš Janáček, kde se od roku 1994 koná mezinárodní hudební festival „Janáčkovy Hukvaldy“

K Hukvaldům se váží i dvě jména z výtvarného světa – akademický malíř Jan Václav Sládek a akademický malíř Antonín Kroča. Při podrobné prohlídce Hukvald najdeme i pamětní desku věnovanou spoluvůrci prvního automobilu – Leopoldu Svitákovi.

Nesmíme také zapomenout na jiné historické památky: stavbu větrného mlýna, arcibiskupský zámek se zahradou, kamenné sochy, kapličku, rodný dům hudebního skladatele a jeho domeček. Na paměti máme také nově vznikající atrakce: výstavní síň v Infocentru, výstavní prostory tropických rostlin – TROPIC.

## **III. ORGANIZAČNÍ STRUKTURA MATEŘSKÉ ŠKOLY**

viz organizační struktura základní školy

## **IV. PŘEHLED VÝSLEDKŮ A ZÁVĚRŮ STRATEGICKÝCH ANALÝZ**

### **UMÍSTĚNÍ ŠKOLY**

Obec Hukvaldy se nachází v Moravskoslezském kraji v předhůří Beskyd, nejzápadnější části Karpat. Patří do spádové oblasti ORP Frýdek-Místek. Dnešní obec Hukvaldy se skládá z pěti místních částí: Hukvaldy, Horní Sklenov, Dolní Sklenov, Rychaltice a Krnalovice, která vznikla v roce 2016 spojením části Rychaltic a části sousední obce Fryčovice.

K 31. 12. 2018 žilo v obci Hukvaldy 2104 obyvatel, mužů 1050, žen 1054, z toho děti do 15 let 341. Průměrný věk obyvatel je 42 let.

### **PEST ANALÝZA**

Základními dokumenty pro zpracování plánu rozvoje školy jsou: Rozvojový plán Obce Hukvaldy, Strategie vzdělávací politiky ČR do roku 2030+, Krajský akční plán rozvoje vzdělávání v Moravskoslezském kraji.

Škola se opírá o velmi dobrou spolupráci se zřizovatelem (starosta obce je původně učitel základní školy). Má pevné místo v životě obce, těší se respektu a uznání rodičů, zároveň plní roli centra společenského a komunitního života. Důkazem je mimo jiné plánovaná výstavba víceúčelového hřiště v areálu školy.

Financování školy je ze strany zřizovatele systematické, zajišťuje bezproblémový chod školy. Také v následujícím období se jeví pokračování současného trendu. Důležitou součástí ekonomického zajištění života školy tvoří projekty a dotace. I zde existují konkrétní záměry do budoucna.

Z rozvojového plánu obce vyplývá, že Hukvaldy jsou z hlediska sociálního složení stabilní, obyvatel spíše přibývá s dostatečným zastoupením populace do 15 let. Stabilizační faktor tvoří tradiční kulturní prostředí (rodiště Leoše Janáčka), turistický ruch podporuje také hrad Hukvaldy.

Charakter krajiny i výrobní tradice nabízí příležitosti k zemědělství, lesnímu hospodaření, různorodé drobné výrobě, částečně stavebnictví, pohostinství a dalších služeb. V blízkosti se nevyskytují větší továrny nebo provozy s větším ekologickým zatížením. To vše do budoucna zajišťuje atraktivitu území z hlediska bydlení, odpočinku i turistického ruchu.

Výše uvedená fakta podporují oprávněnost – důležitost zpracování strategie dalšího rozvoje základní i mateřské školy.

## PERSONÁLNÍ ANALÝZA

Skupiny pracovníků	Ženy	Muži	Celkem
Pedagogičtí pracovníci (učitelé, vychovatelé)	8	0	8
Asistenti pedagoga	0	0	0
Chůva (financována ze Šablony II.)	1	0	1
Externí pedagogičtí pracovníci	0	0	0
Nepedagogičtí pracovníci	2	0	2
<b>Pracovníci celkem</b>	<b>11</b>	<b>0</b>	<b>11</b>

## PEDAGOGIČTÍ PRACOVNÍCI

Název položky	Ženy	Muži	Celkem
Smlouvy na dobu neurčitou	6	0	6
Smlouvu na dobu určitou	2	0	2
Pedagogové s praxí do 5-ti let	1	0	1
Pedagogové s praxí do 25-ti let	4	0	4
Pedagogové s praxí nad 25 let	3	0	3
Odborně způsobilí pedagogové	8	0	8
Dojíždějící pedagogové	6	0	6

## SWOT ANALÝZA

SILNÉ STRÁNKY	SLABÉ STRÁNKY
<ul style="list-style-type: none"><li>● dobré vztahy v kolektivu</li><li>● podporující vedení školy a obce</li><li>● dobrá spolupráce s rodiči</li><li>● odborná způsobilost</li><li>● rodinná, klidná atmosféra</li><li>● menší počty dětí ve třídě</li></ul>	<ul style="list-style-type: none"><li>● nedostatek prostoru</li><li>● snižování nároků</li><li>● nejednotnost při hodnocení</li><li>● nedostatečně formulované očekávané kompetence</li><li>● nedostatečná vybavenost školní zahrady</li></ul>
PŘÍLEŽITOSTI	HROZBY
<ul style="list-style-type: none"><li>● podpora prestiže učitele</li><li>● využívání projektu“</li><li>● přednášky odborníků</li><li>● sjednocení vystupování na veřejnosti</li></ul>	<ul style="list-style-type: none"><li>● nespolupráce se zřizovatelem</li><li>● nedostatek dětí</li><li>● vyhoření učitelů</li><li>● stárnoucí kolektiv pracovníků</li><li>● nechůť se společně setkávat</li></ul>

## STRATEGICKÉ CÍLE

Prostorové podmínky a přibývající počty dětí musíme řešit ve spolupráci se zřizovatelem a jeho možnostmi. Naším úkolem je na tento problém upozornit a hledat vhodné prostory pro možné rozšíření kapacity mateřské školy. Vybavenost školní zahrady řešíme projektem, který je již v realizaci.

Na základě provedených analýz jsme stanovili strategické cíle na další období rozvoje mateřské školy:

- optimalizovat školní vzdělávací program, lépe rozpracovat pro potřeby dětí
- profesní rozvoj pedagogických pracovníků zaměřit na nové požadavky a potřeby školního vzdělávacího programu
- vytvořit systém využití přírodních podmínek a tradic v obci a okolí pro naplnění požadavků environmentální výchovy
- připravit nabídku pro rodiče, která jim umožní zapojit se podle svých možností a zájmu do dění mateřské školy

## V. ROZPRACOVÁNÍ STRATEGICKÝCH CÍLŮ

STRATEGICKÝ CÍL ČÍSLO 1:

**Optimalizovat školní vzdělávací program, lépe rozpracovat pro potřeby dětí**

HODNOCENÉ DÍLČÍ CÍLE	TERMÍN	ODPOVÍDÁ	KONTROLA	KRITÉRIUM, INDIKÁTOR
Prodiskutovat a navrhnout oblasti k zamyšleným změnám, upravit školní vzdělávací program.	30. 3. 2021	zástupkyně řed. pro MŠ učitelky zaměstnanci	červen 2021	Doložená potřebnost, shoda 6 pedagogických pracovníků na navrhovaných změnách Míra samostatnosti v realizaci
Formulovat změny ve školním vzdělávacím programu - vzdělávací nabídku- očekávané výstupy	srpen 2021	zástupkyně řed. pro MŠ	září 2021	Srozumitelnost, kvalita očekávaných výstupů (SMART) Zápisy v přehledu výchovné práce
Pro naplnění očekávaných výstupů využívat smartované, (měřitelné) cíle	červen 2022	učitelky	červenec 2022	Splnění požadavku SMART s důrazem na měřitelnost, plnění v 80% všech cílů
Na základě analýzy upravených třídních vzdělávacích programů, poznatků z hospitací, využití dalších zdrojů zjistit úspěšnost provedených změn	červen 2023	zástupkyně řed. pro MŠ učitelky	srpen 2023	Doložitelnost změn v analýze diagnostických listů Kvalitně formulované zápisy (cíle)

STRATEGICKÝ CÍL ČÍSLO 2:

**Profesní rozvoj pedagogických pracovníků zaměřit na nové požadavky a potřeby školního vzdělávacího programu**

HODNOCENÉ DÍLČÍ CÍLE	TERMÍN	ODPOVÍDÁ	KONTROLA	KRITÉRIUM, INDIKÁTOR
Po vzájemné diskusi vymezit silné a slabé stránky pedagogických pracovníků, písemně zformulovat	30. 1. 2021	zástupkyně řed.pro MŠ učitelky	únor 2021	Konkrétnost nabídky a poptávky (vyváženost) učitelek Písemné sdělení
Zpracovat své vzdělávací potřeby, nabídnout své zkušenosti ostatním	30. 6. 2021	zástupkyně řed.pro MŠ učitelky	srpen 2021	Přínos pro inovace školního vzdělávacího programu Písemné sdělení

pedagogům				
Vytvořit organizační podmínky pro vzájemné sdílení (vytvořit nabídku a poptávku)	listopad 2021	zástupkyně řed.pro MŠ učitelky	prosinec 2021	Reálnost možností sdílení Přehled činnosti sdílení
Zpracovat přehled vzdělávacích nabídek a potřeb na další školní rok	červen 2022	zástupkyně řed.pro MŠ učitelky	srpen 2022	Podpora nového školního vzdělávacího programu Zpracovaný přehled
Realizovat individuální rozhovory k profesnímu rozvoji pedagogických pracovníků	červen 2024	zástupkyně řed.pro MŠ	srpen 2024	Použitelnost závěrů pro zpracování individuálních plánů
Zpracování individuálního plánu profesního rozvoje učitelů, který umožní profesní profilaci	červen 2025	zástupkyně řed.pro MŠ učitelky	srpen 2025	Výhodnost pro další rozvoj dětí Zpracovaný plán

**STRATEGICKÝ CÍL ČÍSLO 3:**

**Vytvořit systém využití přírodních podmínek a tradic v obci a okolí pro naplnění požadavků environmentální výchovy**

<b>HODNOCENÉ DÍLČÍ CÍLE</b>	<b>TERMÍN</b>	<b>ODPOVÍDÁ</b>	<b>KONTROLA</b>	<b>KRITÉRIUM, INDIKÁTOR</b>
Zmapovat vhodné možnosti pro naplňování očekávaných výstupů z oblasti environmentální výchovy	červen 2022	zástupkyně řed.pro MŠ učitelky	srpen 2022	Soulad se školním vzdělávacím programem a přiměřenost věku dítěte Písemný přehled - soupis možností
Sestavit mapu vytypovaných míst - přírodních zajímavostí, kulturních památek obce	březen 2023	zástupkyně řed.pro MŠ učitelky	duben 2023	Přehledná, srozumitelná mapa
Začlenit možnost plnění očekávaných výstupů environmentální výchovy do třídních vzdělávacích programů, navrhnout vhodné projekty	červen 2023	zástupkyně řed.pro MŠ učitelky	srpen 2023	Přínos pro naplnění očekávaných výstupů Písemně zpracovaná nabídka
Vyhodnotit přínos environmentální výchovy pro rozvoj dětí (věková přiměřenost, vzájemná návaznost)	červen 2024	zástupkyně řed.pro MŠ učitelky	srpen 2024	Míra změn zachycených diagnostickými listy Zpracování souhrnné informace - přehledu
Posoudit přínos změn	červen 2025	zástupkyně	srpen 2025	Komplexnost podkladů



školního vzdělávacího programu, případně připravit úpravy		řed.pro MŠ učitelky		Písemné závěry
---	--	---------------------	--	----------------

STRATEGICKÝ CÍL ČÍSLO 4:

**Připravit nabídku pro rodiče, která jim umožní zapojit se podle svých možností a zájmu do dění mateřské školy**

HODNOCENÉ DÍLČÍ CÍLE	TERMÍN	ODPOVÍDÁ	KONTROLA	KRITÉRIUM, INDIKÁTOR
Vyhodnotit stávající nabídku spolupráce rodičů s mateřskou školou	30. 6. 2021	zástupkyně řed.pro MŠ učitelky rodiče	srpen 2021	Atraktivnost, míra účasti rodičů Zpracovaný přehled
Monitorovat nejoblíbenější činnost rodič + dítě v rodině	prosinec 2021	zástupkyně řed. pro MŠ učitelky rodiče	leden 2022	Frekvence sdělené informace Konkrétní výtvar (výtvarný, písemný)
Výsledky monitorování využít pro zpracování nabídky	březen 2022	zástupkyně řed. pro MŠ učitelky	duben 2022	Využitelnost pro aktuální nabídku Seznam námětů
Zpracovat aktuální nabídku společných činnosti pro rodiče, s možností výběru	červen 2022	zástupkyně řed.pro MŠ učitelky rodiče	srpen 2022	Realizovatelnost Podpora 80 - 85% rodičů
Zpracování plánu spolupráce mateřské školy s rodiči	srpen 2022	zástupkyně řed.pro MŠ učitelky rodiče	září 2022	Síla požadavku, míra aktuálnosti Samostatný plán
Vyhodnocení plánu spolupráce s rodiči, navrhnout doplnění, změny	červen 2023	zástupkyně řed.pro MŠ učitelky rodiče	srpen 2023	Soulad požadavků rodičů a mateřské školy Spolupráce na další školní rok - změny

Ve spolupráci s pracovníky mateřské školy zpracovala PaedDr. Vladimíra Nevludová, zástupkyně ředitelky pro mateřskou školu Základní školy a Mateřské školy Leoše Janáčka Hukvaldy.

V Hukvaldech 30. 6. 2020

Mgr. Alena Lérová, ředitelka školy



EVROPSKÁ UNIE  
Evropské strukturální a investiční fondy  
Operační program Výzkum, vývoj a vzdělávání



MINISTERSTVO ŠKOLSTVÍ,  
MLÁDEŽE A TĚLOVÝCHOVY

# ŠKOLNÍ AKČNÍ PLÁN

**ZŠ a MŠ Leoše Janáčka Hukvaldy  
příspěvková organizace**

30. červen 2020

## AKČNÍ PLÁN MATEŘSKÉ ŠKOLY HUKVALDY PRO ŠKOLNÍ ROK 2020 - 2021

<u>STRATEGICKÝ CÍL Č. 1</u>				
<b>Optimalizovat školní vzdělávací program, lépe rozpracovat pro potřeby dětí</b>				
HODNOCENÉ DÍLČÍ CÍLE	TERMÍN	ODPOVÍDÁ	KONTROLA	KRITERIUM, INDIKÁTOR
Prodiskutovat a navrhnout oblasti k zamyšleným změnám, upravit školní vzdělávací program.	30. 3. 2021	zástupkyně řed. pro MŠ učitelky, zaměstnanci	červen 2021	Doložená potřebnost, shoda 6 pedagogických pracovníků na navrhovaných změnách  Míra samostatnosti v realizaci
Formulovat změny ve školním vzdělávacím programu - vzdělávací nabídku- očekávané výstupy	srpen 2021	zástupkyně řed.pro MŠ	září 2021	Srozumitelnost, kvalita očekávaných výstupů (SMART)  Zápisy v přehledu výchovné práce
<u>STRATEGICKÝ CÍL Č. 2</u>				
<b>Profesní rozvoj pedagogických pracovníků zaměřit na nové požadavky a potřeby školního vzdělávacího programu</b>				
HODNOCENÉ DÍLČÍ CÍLE	TERMÍN	ODPOVÍDÁ	KONTROLA	KRITERIUM, INDIKÁTOR
Po vzájemné diskusi vymezit silné a slabé stránky pedagogických pracovníků,	30. 1. 2021	zástupkyně řed.pro MŠ	únor 2021	Konkrétnost nabídky a poptávky (vyváženost) učitelek

písemně zformulovat Zpracovat své vzdělávací potřeby, nabídnout své zkušenosti ostatním pedagogům	30. 6. 2021	učitelky zástupkyně řed.pro MŠ učitelky	srpen 2021	Písemné sdělení Písemné sdělení, přínos pro inovace ŠVP
<b>STRATEGICKÝ CÍL Č. 4</b>				
<b>Připravit nabídku pro rodiče, která jim umožní zapojit se podle svých možností a zájmu do dění mateřské školy</b>				
HODNOCENÉ DÍLČÍ CÍLE	TERMÍN	ODPOVÍDÁ	KONTROLA	KRITERIUM, INDIKÁTOR
Vyhodnotit stávající nabídku spolupráce rodičů s mateřskou školou	30. 6. 2021	zástupkyně řed.pro MŠ učitelky rodiče	srpen 2021	Atraktivnost, míra účasti rodičů Zpracovaný přehled

**TABULKA PRO EVALUACI STANOVENÝCH CÍLŮ AKČNÍHO PLÁNU**

EVALUOVANÝ CÍL	TERMÍN	PROVEDE, SPOLUPRACUJE	NÁSTROJ	KRITÉRIUM, INDIKÁTOR, VAZBY
Prodiskutovat a navrhnout oblasti k zamyšleným změnám, upravit školní vzdělávací program.	30. 3. 2021	zástupkyně řed. pro MŠ učitelky správní zaměstnanci	srovnávací analýza s vizí, se závěry hodnocení předešlých školních let, s aktuálními potřebami	doložená potřeba, shoda 6 pedagogických pracovníků na navrhovaných změnách, míra samostatnosti v realizaci (prostor pro tvořivost pedagogů) písemný návrh změn
Formulovat změny ve školním vzdělávacím programu - vzdělávací nabídku - očekávané výstup	srpen 2021	zástupkyně řed. pro MŠ, učitelky	posouzení měřitelnosti očekávaných výstupů, proveditelnosti v ročním provozu	srozumitelnost, doložitelnost (SMART), text formulovaných změn pro vzdělávací program, vazba na zápisy v přehledu výchovné práce
Zpracovat své vzdělávací potřeby, nabídnout své zkušenosti ostatním pedagogům.	30. 6. 2021	zástupkyně řed.pro MŠ	analýza získaných podkladů, posouzení realizovatelnosti	Přínos pro inovace školního vzdělávacího programu, písemné sdělení

		učitelky		
Po vzájemné diskusi vymezit silné a slabé stránky pedagogických pracovníků, písemně zformulovat	30. 1. 2021	zástupkyně řed. pro MŠ, učitelky	dotazník pro posouzení poptávky a nabídky v rámci mateřské školy	konkrétnost nabídky a poptávky (vyváženost), reálnost zvládnutí pedagogy písemné souhlasné závěry
Vyhodnotit stávající nabídku spolupráce rodičů s mateřskou školou	30. 6. 2021	zástupkyně řed.pro MŠ učitelky rodiče	souhrn hodnotících soudů učitelek MŠ a zástupců rodičů	Atraktivnost, míra účasti rodičů Zpracovaný přehled
<b>Poznámky, využití.</b>				
<p>Dílčí evaluační kroky budou využity ke zpracování evaluační zprávy o plnění úkolů školního akčního plánu, kterou projedná pololetní pedagogická rada (leden 2022). V září 2021 vedení mateřské školy předloží návrh akčního plánu na další období. Je výhodné rovněž ustavit evaluační skupinu.</p> <p>Principy evaluace v průběhu realizace strategického plánu jsou totožné pro celou příspěvkovou organizaci. Proto vedení mateřské školy úzce spolupracuje s vedením základní školy. Na základě zkušeností prvního roku realizace bude ve spolupráci s KRŠem zpracován plán evaluace celého strategického plánu rozvoje.</p>				

Ve spolupráci s pracovníky mateřské školy zpracovala PaedDr. Vladimíra Nevludová, zástupkyně ředitelky pro mateřskou školu Základní školy a Mateřské školy Leoše Janáčka Hukvaldy.

V Hukvaldech dne 30. 6. 2020

Mgr. Alena Léková, ředitelka školy