

# Křesťanská základní škola Jihlava

nám. Svobody 1369/3, 586 01 Jihlava

## Koncepční záměr rozvoje školy 2022/2027

### Dokument č. 6

#### **Vypracovala**

Mgr. Marcela Došková, statutární zástupkyně ředitelky školy

#### **Podklady připravily**

Mgr. Šárka Glösslová, ředitelka školy

Mgr. Leona Šimová, zástupkyně ředitelky a metodička prevence

Mgr. Šárka Skasko, zástupkyně ředitelky a výchovná poradkyně

Zdeňka Jupová, ekonomka školy

**Dokument byl schválen dne 30. 8. 2022 mimořádnou pedagogickou radou.**

## Výchozí podmínky pro koncepci rozvoje školy v letech 2022 - 2024

- Školní vzdělávací program – ZŠ, obor ZŠS
- Dokumenty školy (vnitřní směrnice)
- Velikost a úplnost školy
- Předmět činnosti školy  
Organizační schéma
- Podmínky školy  
Technické vybavení  
Školní družina, školní klub
- Pracovní podmínky a charakteristika pedagogického sboru  
Pedagogická rada  
Pravomoci  
Školská rada  
Výchovná komise
- Charakteristika žáků
- Dlouhodobé projekty
- Spolupráce se zákonnými zástupci a dalšími sociálními partnery
- Vzdělávání žáků se speciálními vzdělávacími potřebami
- Školní poradenské pracoviště
- Plán pedagogické podpory a individuální vzdělávací plán
- Vzdělávání žáků se SVP v běžných a speciálních třídách  
Vzdělávací oblasti a očekávané výstupy  
Spolupráce se ŠPZ  
Předměty speciálně pedagogické péče  
Pedagogická intervence  
Asistent pedagoga
- Zabezpečení výuky nadaných a mimořádně nadaných žáků
- Cíle, kritéria, nástroje a časový harmonogram pro hodnocení
- Koncepční záměr vycházející z výsledků předchozího období

## **Školní vzdělávací program**

### **Vzdělávací obor – Základní škola**

*Škola, brána života otevřená,*

školní vzdělávací program pro základní vzdělávání

**Žáci I. a II. stupně**

### **Vzdělávací obor – Základní škola speciální**

*Škola, brána života otevřená,*

školní vzdělávací program pro základní školu speciální – vzdělávání žáků se středně těžkým mentálním postižením

**Žáci 3., 5., 7., 8., 9. a 10. ročníku**

## **Dokumenty školy (vnitřní směrnice)**

Dokumenty jsou aktualizované vždy před začátkem školního roku se souhlasem pedagogické a školské rady. Vnitřní směrnice školy jsou trvale uloženy na místě přístupném všem zaměstnancům školy (školní síťový disk). Seznámení s vnitřními směrnicemi tvoří součást vstupního i periodického školení zaměstnanců školy. Kontrola provádění jednotlivých ustanovení zajištění bezpečnosti je součástí každoroční veřejné prověrky BOZP.

### **Dokument č. 1 - Organizační zajištění**

- dozory nad žáky a uvolňování žáka v průběhu vyučování
- pověření garantů a zařazení zaměstnanců – zodpovědnost jednotlivců

### **Dokument č. 2 - Učební plány**

- zařazení prvků bezpečnosti do ŠVP ZV
- předměty SPP
- rozšiřující učivo: Finanční gramotnost, Dopravní výchova, Korupce, Ochrana člověka za mimořádných událostí, Obrana vlasti, Rodinná a sexuální výchova, předmět Výchova ke zdraví



### **Dokument č. 3 - Vnitřní směrnice školy**

- organizační řád, pracovní řád, provozní řád doplněn o pravidla vstupu a pohybu ve škole
- školní řád, organizace a zajištění speciálních tříd, školní družiny a školního klubu
- kritéria pro udělování výchovných opatření
- postup při řešení problémů se žáky a rodiči nejen ze sociálně znevýhodněného prostředí

### **Dokument č. 4 - Plány práce**

Podle podmínek a charakteru činnosti jsou v plánech práce pojmenována bezpečnostní rizika a jejich odstranění.

### **Dokument č. 5 - Informační technologie**

- režim a bezpečnost práce s počítačem
- zodpovědnost pedagogů; provozní řády OU

### **Dokument č. 6 - Koncepční záměr rozvoje školy 2022-2024**

- bezpečnost je nezbytnou součástí plánování rozvoje školy

### **Dokument č. 7 - Prevence rizikového chování**

Samostatný dokument v rámci vnitřních směrnic, který analyzuje školní prostředí a předkládá Krizový plán, diagnostiku a vyšetřování šikany, plán metodicky prevence, strategii předcházení a řešení školní neúspěšnosti.

### **Dokument č. 8 - Společné vzdělávání v praxi**

Opatření, která prokazují podmínky pro inkluzivní vzdělávání, spolupráce se subjekty vyvíjejícími aktivity v oblasti inkluze (složky integrovaného záchranného systému a orgány místní správy).

### **Dokument č. 9 - Vnitřní směrnice školy pro zajištění bezpečnosti a ochrany zdraví**

- samostatný dokument k zajištění bezpečnosti – pokyny
- poučení o bezpečnosti ve všech oblastech vzdělávání ve školním i mimoškolním prostředí
- lékárničky a jejich vybavení
- evidence úrazů, organizace první pomoci
- výchova ke zdraví
- provozní řády učeben

### **Dokument č. 10 - Žáci se speciálními vzdělávacími potřebami (BT a ST)**

Seznam žáků se speciálními vzdělávacími potřebami v běžných a speciálních třídách – zajištění jejich bezpečnosti je realizováno samostatnou vnitřní směrnicí.

### **Dokument č. 11:**

- Školní řád
- Pravidla pro hodnocení výsledků vzdělávání žáků
- Kritéria pro udělování výchovných opatření

### **Dokument: COVID - 19 - Provoz školy**

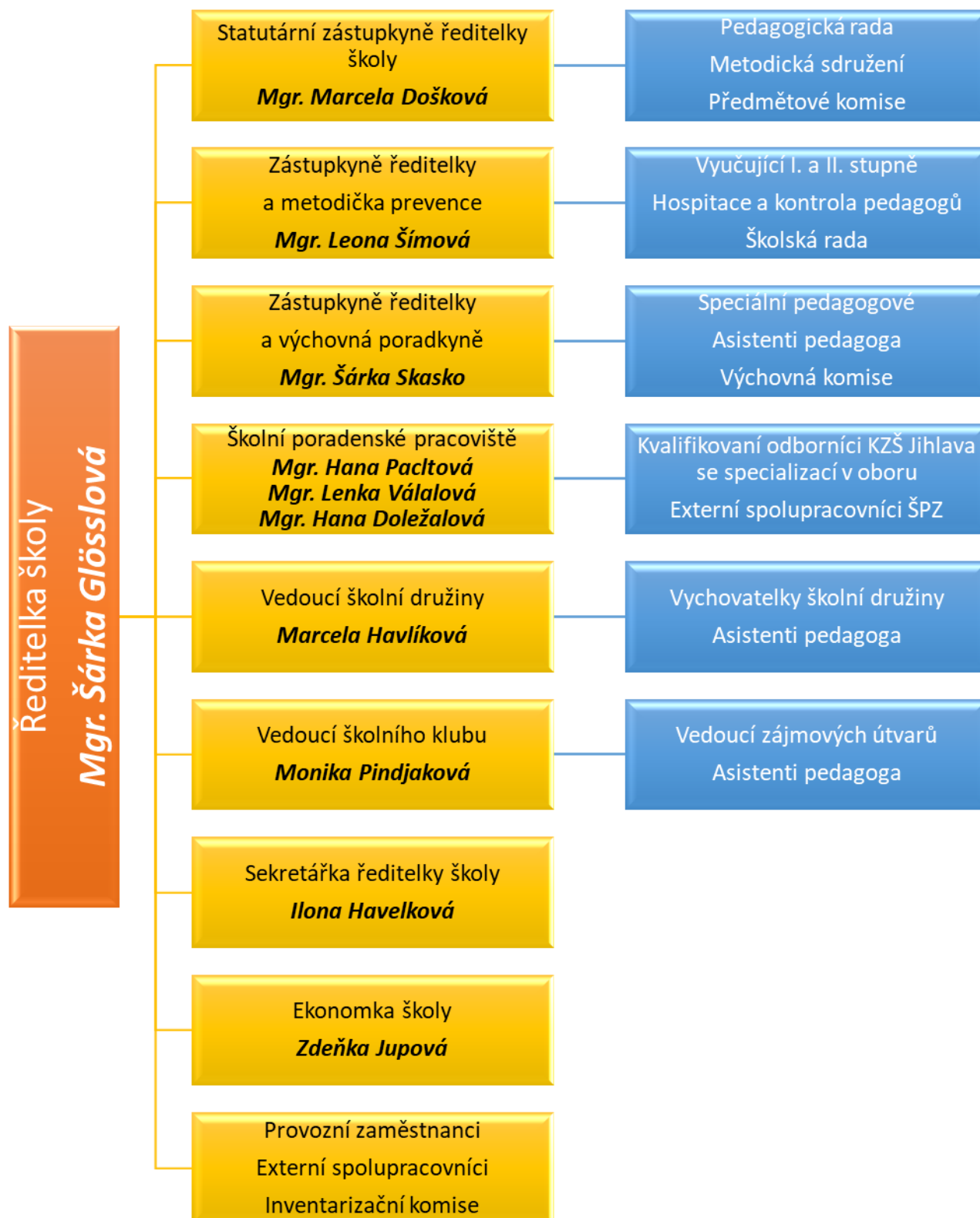
## Úplnost a velikost školy

- právní forma školy - církevní právnická osoba
- škola je plně organizovaná
- škola sídlí v budově Magistrátu města Jihlavy, nájemní smlouva do 31.12. 2022
- celková kapacita - 360 žáků
- kapacita školní družiny - 30 žáků.
- kapacita školního klubu - 130 žáků
- kapacita oboru ZŠS – 24 žáků
- škola nemá vlastní školní jídelnu; stravování zajišťuje SOŠS U Matky Boží Jihlava

## Předmět činnosti školy

Předmětem činnosti školy je učit a vychovávat žáky podle Školního vzdělávacího programu **Škola, brána života otevřená**. Při organizaci vyučovacího procesu se vychází především ze Zákona č. 561/2004 Sb., o předškolním, základním, středním, vyšším odborném a jiném vzdělávání (školský zákon), Novelu školského zákona č. 82/2015, Novel vyhlášky č. 27/2016 Sb. o vzdělávání žáků se speciálními vzdělávacími potřebami a žáků nadaných, Novelu zákona č. 67/2022 Sb., zákona o opatřeních v oblasti školství v souvislosti s ozbrojeným konfliktem na území Ukrajiny vyvolaným invazí vojsk Ruské federace a Zákona č. 563/2004 Sb. o pedagogických pracovnících.

## Organizační schéma



## Podmínky školy

Škola má soustavu vzdělávacích oborů v rámci učebního plánu a zájmových aktivit ve školním klubu a školní družině. V provozu jsou k tomuto účelu uzpůsobeny odborné učebny: **Školní družina, Školní klub, Odborná učebna pro výuku čtenářské gramotnosti a školní knihovna; Odborná učebna pro pracovní a výtvarnou výchovu; Odborná učebna pro výuku informatiky; Odborná učebna fyziky, chemie a přírodopisu; Odborná učebna pro přípravu pokrmů; Odborná učebna pro pohybové aktivity; Odborná učebna pro výuku cizích jazyků; Odborná učebna pro společenské vědy a Multimediální učebna.**

Odborné i běžné učebny jsou vybaveny multimediální technikou a digitálními pomůckami, které vhodně doplňují výuku v jednotlivých hodinách a předmětech. Specifické pomůcky jsou postupně doplňovány a obměňovány v závislosti na potřebách vyučovacích předmětů. Využíváme keramickou pec a grafický lis, interaktivní tabule, dataprojektory, PC, notebooky a tablety v odborných i běžných učebnách s připojením na internet a při školních akcích ozvučovací techniku. Z projektů Digitální propast a Digitální učební pomůcky byly zakoupeny do výuky sady robotů, vizualizér a instalována aplikace Corinth 3D.

## Technické vybavení

PC	Notebook tablet	Interaktivní tabule	Projektor	Tiskárna, kopírka, scanner	TV	DVD, VIDEO a ozvučovací technika, vizualizér, výukový robot	Rádio, foto, kamera, el. klávesy
						Edison, Vernier	
53	109 20 ks tablet	6	21	13	4	4 + 1 + 2 sady	9 2 + 1 + 3
						12 + 2	

## Školní družina, školní klub

**Do školní družiny** jsou přednostně zařazováni žáci 1. a 2. ročníku do naplnění kapacity školní družiny (30 žáků na oddělení). Školní družina realizuje výchovně vzdělávací činnost mimo vyučování zejména formou odpočinkových, rekreačních a zájmových aktivit. Je otevřena denně od 6 hodin. Žáci se věnují aktivitám pod dozorem vychovatelů. V 7.40 hodin odcházejí do šatny I. stupně, odtud se pak samostatně rozcházejí do svých tříd. Po skončení vyučování, nejdříve



v 11.40 hodin, si vychovatelky přebírají od vyučujících žáky zapsané do školní družiny dle zápisového lístku. Při odpoledních aktivitách jsou žáci rozděleni do tří skupin dle časového rozpisu, za který zodpovídají vedoucí vychovatelky. Důvodem pro dělení žáků na tři skupiny je skloubení zájmových aktivit s výdejem obědů v jídelně, která není součástí naší školy. Zájmové aktivity probíhají pod vedením vychovatelek, vyučujících a asistentek pedagoga. Družina využívá především vlastní prostory v přízemí školy a pro venkovní aktivity školní dvůr. Provoz školní družiny se řídí samostatně zpracovaným provozním řádem školní družiny.

**Do školního klubu** se přijímají žáci 1. – 9. ročníku, kteří se přihlásili do zájmových kroužků. Žák 1. a 2. ročníku může být účastníkem, pokud není přijat k pravidelné denní docházce do školní družiny. Žáci 1. - 5. ročníku mohou být přijati k pravidelné denní docházce. Žáci do školního klubu docházejí před nebo po skončení vyučování. Školní klub realizuje výchovně vzdělávací činnost mimo vyučování. Zájmová činnost je rozvíjena u dětí v zájmových kroužcích, jejichž pestrá nabídka je aktualizována každý rok podle zájmu. Dále ŠK zabezpečuje dohled nad žáky po skončení vyučování využitím otevřené nabídky spontánních činností a individuální práce žáků. Klub využívá vlastní prostory v přízemí školy a odborné učebny. Doba pobytu žáka ve školním klubu se řídí údaji uvedenými na zápisním lístku nebo rozvrhem kroužků. Žák se zde řídí pokyny pedagoga, školním řádem a samostatně zpracovaným provozním řádem školního klubu. Veškeré zájmové kroužky jsou pro žáky zdarma.

### **Pracovní podmínky a charakteristika pedagogického sboru**

Všichni vyučující mají pracovní dobu od 7.30 do 15.00 hodin, pokud nemají odpolední výuku, která trvá do 16.15 hodin. Vychovatelé školní družiny, školního klubu a provozní zaměstnanci jsou na svém pracovišti přítomni dle pracovní smlouvy. Všichni zaměstnanci zaznamenávají svůj příchod a odchod z pracoviště na terminálu docházkového systému. Stejným způsobem postupují i v případě, kdy školu opouštějí v průběhu nebo před koncem pracovní doby (oběd, služební důvody, lékař atd.).

Škola zajišťuje dohled nad žáky ve všech prostorách budovy po celou dobu výchovně - vzdělávacího procesu. Dozory nad žáky v době přestávek jsou zajištěny vyučujícími, asistenty pedagoga a vychovatelkami. Rozvrh je stanoven na začátku školního roku vedením školy a je součástí vnitřních směrnic. Písemné rozvrhy dozorů jsou vyvěšeny na místech, kde jsou dozory nad žáky vykonávány. V případě nepřítomnosti pedagoga je v rámci suplování určen i zastupující

dozor. Vstupní prostor a chodby na náměstí Svobody jsou pro zvýšení bezpečnosti monitorovány kamerovým systémem.

Vyučujícím jsou k dispozici tři sborovny, které jsou vybaveny počítačovou technikou s připojením na internet, notebooky, kopírkami a scannery. Výchovná poradkyně a metodička prevence mají vlastní pracovnu s technickým vybavením a osobními notebooky pro práci mimo pracovní dobu. Stejně podmínky má vedení školy, ekonomka a sekretářka ředitelky školy. Vyučující mají odpovídající technické vybavení ve všech učebnách. Využívají školní knihovnu, kde je pravidelně doplňována odborná literatura a v průběhu roku jsou nakupovány pomůcky do výuky tak, aby splňovaly požadavky pedagogů a potřeby žáků.

Všichni zaměstnanci školy se průběžně setkávají s vedením školy na schůzkách v rámci školního poradenského pracoviště. K předávání aktuálních informací slouží IS Bakaláři, aplikace Teams a Outlook, kde se seznámí s činností v následujícím týdnu a následně obdrží písemné pokyny. Pravidelné schůzky mají vedení školy, metodická sdružení a předmětové komise, kde vyhodnocují svoji práci dle zadaných pokynů, v jednotlivých předmětech nebo třídách. V případě naléhavosti problému se pedagogický sbor nebo jeho část sejde v průběhu dne.

Pedagogický sbor se skládá z kvalifikovaných zkušených, ale i začínajících pedagogů, kteří vyučují na I. a II. stupni. Členy pedagogického sboru jsou rovněž vedoucí vychovatelka školní družiny a školního klubu a asistenti pedagoga pro žáky se speciálními vzdělávacími potřebami. Ve škole je zřízené školní poradenské pracoviště, kde pracuje výchovná poradkyně, metodička prevence, speciální pedagogové a školní speciální pedagogové pod vedením lektorů s certifikátem implementátora *Pro společné vzdělávání*. Pomáhají žákům nejen se speciálními vzdělávacími potřebami při výběru jejich budoucího povolání nebo rodičům a kolegům při zvládnání výukových nebo výchovných problémů.

Všichni vyučující ovládají alespoň jeden cizí jazyk. V průběhu školního roku si mohou vybrat z nabídky dalšího vzdělávání, které je jim plně hrazeno. Jsou podporováni vedením školy v prohlubování znalostí ve svých předmětech (aprobace) a odborné tematice z oblasti speciální pedagogiky.

Pedagogové vykonávají činnosti nad rámec svých povinností, které nejsou součástí náplně jejich práce. Věnují svůj volný čas žákům i mimo vyučování a v rámci školního klubu nabízí dětem zájmové mimoškolní aktivity, které jsou pro všechny zdarma.

### **Pedagogická rada**

V souladu se školským zákonem byla ředitelkou školy zřízena pedagogická rada jako poradní orgán ředitelky. Ředitelka školy zřizuje pedagogickou radu jako svůj poradní orgán, projednává s ním všechny zásadní pedagogické dokumenty a opatření týkající se vzdělávací činnosti školy. Při svém rozhodování ředitelka školy přihlíží k názorům pedagogické rady. Pedagogickou radu tvoří všichni pedagogičtí pracovníci školy.

### **Pedagogické radě byly vymezeny následující pravomoci**

Vyjadřuje se k rozvojovým programům školy a k základním dokumentům pedagogického charakteru. Má právo být seznámena se změnami v personálním obsazení školy, se zásadami chodu školy, se změnami pracovního řádu. Schvaluje výsledky výchovně vzdělávací práce, opatření k posílení kázně, školní řád a klasifikační řád jako jeho součást, přeřazení žáka v rámci paralelních tříd, plán školy a rozvrh školy na daný školní rok.

### **Školská rada**

Školská rada vykonává své působnosti podle § 167 a 168 školského zákona č. 561/2004 Sb., o předškolním, základním, středním, vyšším odborném a jiném vzdělávání (školský zákon).

Školská rada je orgán školy umožňující zákonným zástupcům nezletilých žáků, pedagogickým pracovníkům školy, zřizovateli a dalším osobám podílet se na správě školy.

Školská rada KZŠ Jihlava je tvořena třemi volenými členy: zástupcem zřizovatele, zástupcem pedagogických pracovníků školy a zástupcem zákonných zástupců žáků. Funkční období členů školské rady je tříleté.

### **Kompetence:**

- vyjadřuje se k návrhům školních vzdělávacích programů a k jejich následnému uskutečňování;
- schvaluje výroční zprávu o činnosti školy, školní řád a navrhuje jejich změny;
- schvaluje pravidla pro hodnocení výsledků vzdělávání žáků;

- podílí se na zpracování koncepčních záměrů rozvoje školy;
- projednává návrh rozpočtu právnické osoby na další rok, vyjadřuje se k rozboru hospodaření a navrhuje opatření ke zlepšení hospodaření;
- projednává inspekční zprávy České školní inspekce;
- podává podněty a oznámení ředitelce školy, zřizovateli, orgánům vykonávajícím státní správu ve školství a dalším orgánům státní správy.

### **Výchovná komise**

Výchovná komise je neoficiální (a nepovinný) poradní orgán ředitelky školy. Na jednání výchovné komise se zvou rodiče problémových žáků, u kterých přes udělená výchovná opatření nedošlo ke zlepšení nebo zákonní zástupci, kteří neplní povinnosti k dítěti, jež vyplývají ze zákona. Výchovná komise je obvykle posledním pokusem školy řešit potíže s žáky nebo rodiči, než se obrátí na další orgány - například odbor sociálních věcí zdravotnictví příslušného úřadu. Z jednání výchovné komise se pořizuje zápis, který rodiče podepisují. Slouží jako doklad o jednání s rodiči.

### **Charakteristika žáků**

Křesťanská základní škola Jihlava není spádová, proto ji navštěvují žáci z celé Jihlavy i okolních obcí. Naši školu často vyhledávají rodiče, kteří preferují nízký počet žáků ve třídách a individuální přístup pedagoga k potřebám jejich dítěte. Vzdělání pedagogů a jejich specializace v oboru umožňuje zajistit inkluzivní vzdělávání v běžných a speciálních třídách pro žáky, kteří mají specifické problémy ve vzdělávání, případně vyrůstají v dvojjazyčném prostředí nebo mají mimořádné nadání. Žákům je vypracován individuální vzdělávací plán na základě stanovených podpůrných opatření. Žáci se speciálními vzdělávacími potřebami tvoří cca 40% z celkového počtu. Žáci se vyučují v jedenácti běžných a sedmi speciálních třídách, které jsou zřízeny pro žáky s kombinovaným a mentálním postižením (z toho jedna pro žáky se středně těžkým mentálním postižením). Pokud jsou v běžných třídách žáci se speciálními vzdělávacími potřebami, jedná se nejčastěji o žáky s poruchami učení, chování a autismem. Na základě doporučení poradenského zařízení jsou do běžných tříd zařazováni i žáci s lehkým mentálním postižením.

## **Dlouhodobé projekty**

Škola je zapojena do několika dlouhodobých projektů, které jsou součástí školního dokumentu Plány práce, na kterých pedagogové vzájemně spolupracují: *Výukový program péče o chrup, Environmentální vzdělání, Recyklohraní, Strážníci dětem – prevence Městské policie Jihlava, Výchova ke zdraví – Zdravotní ústav Jihlava, Výchova k volbě povolání, Minimální preventivní program - DOK, Normální je nekouřit, Školní mléko, Ovoce do škol.*

Pravidelně pořádáme akce: lyžařský kurz, školu v přírodě, turistický kurz, zahraniční zájezd, kulturně-historické exkurze, školní výlety, kulturní a sportovní akce. Třídní kolektivy pracují na projektech zaměřených na utužování kolektivu, týmu a respektování druhých, např. v Centru prevence DOK. O dlouhodobých projektech v rámci zahraniční spolupráce zatím neuvažujeme.

### **Výukový program péče o chrup**

Výukový program péče o chrup je doporučen pro zařazení do běžné výuky na I. stupni ZŠ. Vzdělávací program *Zdravé zuby* tvoří komplexní celorepublikový program pro zlepšení zubního zdraví populace. Program zahrnuje odborný manuál pro učitele, metodickou příručku, jak s tímto programem pracovat v rámci běžné výuky, pracovní listy pro žáky připravené s ohledem na věkové zvláštnosti. Každý žák I. st. obdrží ve škole soutěžní kartu *Zdravé zuby* a úkolem pedagoga je motivace k návštěvě stomatologické ordinace.

### **Environmentální vzdělávání**

Součástí projektu je předávání soustavy znalostí a dovedností týkajících se zákonitostí biosféry, vztahů člověka a životního prostředí, problémů životního prostředí z globálního i lokálního hlediska a možností i způsobů dosažení udržitelného rozvoje. Úkolem pedagoga je rozvinutí schopností uvažovat v souvislostech a chápat interakci přístupů ekologických, technologických, ekonomických i sociálních. Jde o podněcování aktivity a tvořivosti zaměřené k žádoucímu jednání při ovlivňování vztahu k přírodě, odpovědnosti za jednání vůči prostředí, ohleduplnosti a spolupráce v mezilidských vztazích. Pro žáky 9. ročníku je zařazen povinný předmět *Ekologická a environmentální výchova*.

### **Recyklohraní**

Recyklohraní je dlouhodobý školní projekt, který si klade za cíl realizaci zpětného odběru baterií, akumulátorů a elektrozařízení spojený s osvětovou činností v problematice nakládání s odpady.

Škola získává za sběr baterií a drobného elektrozařízení do připravených nádob body, za které si může následně vybrat zajímavé odměny z katalogu. Školní projekt umožní deklarovat ekologické myšlení a zároveň podpoří vnímání potřeby správného nakládání s odpady.

### **Strážníci dětem – prevence Městské policie Jihlava**

Cílem je respektování a dodržování pravidel silničního provozu, seznámení s bezpečností cyklisty a chodce. Součástí projektu je kriminalita mládeže, kyberšikana, nebezpečí sociálních sítí. Strážníci se přizpůsobují aktuálním problémům, se kterými jsou seznámeni předem.

### **Výchova ke zdraví – Zdravotní ústav Jihlava**

Zaměstnanci Integrovaného záchranného systému představí žákům technické vybavení a zdravotní pomůcky k poskytnutí první pomoci. Názornou formou vyučují žáky první pomoc a bezpečnost žáků v různých životních situacích.

### **Výchova k volbě povolání**

Cílem je vybavit žáka takovými kompetencemi /dovednostmi/, které mu umožní rozhodovat se o významných životních krocích a uvědomovat si vlastní odpovědnost při rozhodování o profesním zaměření a vhodném výběru budoucího povolání. Žák se naučí využít poznatků z oblasti sebepoznání, získat reálný náhled na sebe sama a uvědomění si svých reálných možností a osobnostních předpokladů pro dosahování stanovených životních cílů a profesního uplatnění. V důsledku umí nacházet vhodné a reálné způsoby, jak vytýčených životních cílů dosáhnout a jak se adaptovat na životní změny, nové životní situace, požadavky a očekávání druhých lidí. Je schopen se vyrovnávat s případným neúspěchem či odmítnutím a orientovat se v nabídce a informačních zdrojích týkající se volby povolání.

### **Minimální preventivní program**

MPP je základní nástroj prevence KZŠ Jihlava, jehož cílem je realizovat preventivní aktivity a předcházet vzniku rizikového chování u žáků. Úkolem pedagogů je zvyšovat odolnost dětí vůči rizikovému chování a snižovat rizika vlivů, které narušují zdravý osobnostní a sociální vývoj. Naší snahou je ovlivnit chování žáků ve smyslu podpory zdraví, zkvalitňovat sociální klima školy v jednotlivých třídách a vytvářet otevřené partnerství se zákonnými zástupci a dalšími partnery školy.



### **Normální je nekouřit**

V rámci prevence rizikového chování se žáci 1. stupně se svými třídními učitelkami zapojili do projektu „*Normální je nekouřit*“. Program je zaměřen komplexně na ovlivňování postojů a chování dětí k zdravému způsobu života, zajištění dostatku aktivního pohybu, získávání základních znalostí o svém těle a jeho funkci, dodržování hygienických návyků a zásad zdravé výživy, informovanost o důsledcích kouření, atd. Součástí programu je část věnovaná dětem s pracovními listy pro každou lekci, motivačními příběhy veverky Věrky a úkoly i domácími úkoly pro společnou činnost dětí s rodiči.

### **Školní mléko**

Naše škola v rámci programu „*Školní mléko*“, podporovaného Evropskou unií, nabízí žákům 1. stupně zakoupit si za výhodnou cenu mléko, mléčné i další výrobky dodávané od výrobce.

### **Ovoce do škol**

Evropský projekt "*Ovoce do škol*" s finanční podporou Evropského společenství garantuje všem žákům 1. stupně nárok na dotované ovoce a zeleninu, a to zcela zdarma. Ovoce je dodáváno čerstvé přímo do škol na základě smlouvy s dodavatelem.

### **Spolupráce se zákonnými zástupci a dalšími sociálními partnery**

Spolupráce s rodiči se neustále rozvíjí. Rodiče mohou školu navštívit kdykoliv po vzájemné dohodě s vyučujícím. V konzultačních hodinách jsou k dispozici výchovná poradkyně nebo metodička prevence, které řeší aktuální problémy, kdy žáci mohou být přítomni při jednání rodičů a učitelů. V průběhu roku jsou rodiče zváni na pravidelné rodičovské schůzky, kde jsou seznámeni s výsledky vzdělávání a chování svých dětí. I v tomto případě mohou žáci přijít se svými rodiči. Mimo schůzky, které jsou pro rodiče víceméně povinné, zveme zákonné zástupce na akce pořádané školou – Mikulášská nadílka, Vánoční besídka, Závěr školního roku a vyřazení žáků devátého ročníku, sportovní i kulturní akce školy, atd.

Rodiče jsou o činnosti školy pravidelně informováni na začátku a konci školního roku prostřednictvím dopisu, který obsahuje údaje o všech aktivitách, zájmových činnostech, organizačních změnách, plánovaných akcích a projektech. Současně jsou informováni prostřednictvím IS Bakaláři a webových stránek školy, kde mohou své děti omlouvat z výuky a mají všechny dostupné dokumenty a formuláře.

Úzce spolupracujeme s městskou knihovnou, oblastní galerií, městskou policií, hasičským záchranným sborem, zdravotním ústavem, centrem primární prevence DOK, se sociálním odborem a ostatními jihlavskými školami. Pro žáky se speciálními vzdělávacími potřebami máme zajištěnou pravidelnou spolupráci s pedagogicko-psychologickou poradnou a speciálně-pedagogickým centrem.

### **Vzdělávání žáků se speciálními vzdělávacími potřebami**

Individuální a skupinovou integrací, nyní inkluzivním vzděláváním, se škola zabývá od roku 1991. Obsahem této kapitoly je obecný popis podmínek ke vzdělávání, které jsou dány doporučením ŠPZ k zajištění podpůrných potřeb. Školní vzdělávací program podrobně doplňují samostatné dokumenty *Společné vzdělávání v praxi*, tj. vnitřní směrnice, a *Podpůrná opatření v praxi – metodická příručka pro pedagogické pracovníky a rodiče*.

*Společné vzdělávání v praxi* se dotýká nejen konkrétních stupňů podpory a jejich uplatnění v běžných a speciálních třídách, ale obsahuje i personální, organizační a legislativní podmínky. Členové školního poradenského pracoviště vytvořili ucelený dokument *Podpůrná opatření v praxi – metodická příručka pro pedagogické pracovníky a rodiče* o speciálních vzdělávacích potřebách. Nejedná se o popis všeobecně známých diagnostikovaných poruch, ale o pomůcku v podobě odborné práce, která je založena na dlouholeté praxi a slouží pro potřeby pedagogů, zákonných zástupců a žáků Křesťanské základní školy Jihlava.

Metodická příručka je zaměřená na poruchy učení a chování, řečové vady, autismus, Downův a Aspergerův syndrom, lehké mentální postižení a psychické poruchy u žáků, se kterými máme praktické zkušenosti.

Školní poradenské pracoviště KZŠ Jihlava zajišťuje, podporuje a realizuje vzdělávání a výchovu žáků se speciálními vzdělávacími potřebami. Výuka probíhá v jedenácti běžných a v sedmi speciálních třídách zřízených pro žáky s kombinovaným a mentálním postižením. Kvalifikace pedagogů, specializace ve speciální pedagogice a asistenti pedagoga jsou zárukou pro kvalitní výuku a zajištění psychické pohody žáků s potřebou podpůrných opatření. Speciální pedagogové vytvářejí podporu nejenom žákům, zákonným zástupcům, ale i dalším vyučujícím, kteří žáky se SVP vyučují.

## **Školní poradenské pracoviště**

### **Tým odborníků v rámci školy**

- poskytuje pomoc všem zúčastněným stranám dle stanovených kompetencí:
- dodržuje etické zásady, především s ohledem na zdravotní nebo sociální stav žáka a jeho rodiny, dodržuje respekt, důstojnost a toleranci
- poskytuje dostatečný prostor pro konzultaci – podoba informovaného souhlasu
- předkládá odborné informace, které jsou ověřené, případně danou problematiku konzultuje s dalším odborníkem

### **Poskytování informací**

- za kvalitu informací je odpovědný poskytovatel dle řešené problematiky (výchovná poradkyně, metodička prevence, speciální pedagog, odborní pracovníci v rámci školy, vedení ŠD, ŠK...)
- poskytovatel zohledňuje případná nereálná očekávání a předsudky
- zákonný zástupce musí být vždy informován tak, aby vše pochopil a mohl klást otázky
- je nutné stanovit způsob poskytování informací, stanovení dalšího setkání, pracovníka, který bude i nadále informace sdělovat

### **Spolupráce se zákonným zástupcem**

- zákonný zástupce má právo si ponechat čas na rozmyšlenou – nenutíme do odpovědi nebo podpisu
- pokud nic nebrání tomu, aby byl přítomen s rodiči i samotný žák, tak tuto možnost upřednostňujeme
- na počátku rozhovoru sdělujeme pozitivní informace
- neposkytujeme informace charakteru uzavřených soudů, které vyvolávají dojem neměnnosti situace
- závažné informace sdělujeme tak, aby nevyvolávaly strach a bezradnost
- vysvětlujeme situaci a současně navrhuje opatření
- spolupracujeme a svoláme setkání s OSPOD tehdy, jestliže selhaly předchozí možnosti k dohodě o poskytování podpůrných opatření

## Školní poradenské pracoviště

<i>Titul, jméno, příjmení</i>	<i>Funkce ve ŠPP</i>	<i>Specializace</i>	<i>Pracovní činnost ve ŠPP</i>
<b>Mgr. Šárka Glösslová</b>	<p>Vedoucí školního poradenského pracoviště</p> <p>Odborný garant v poradenské činnosti <i>Společné vzdělávání</i></p> <p>Odborný konzultant s poradenskými centry, institucemi a zákonnými zástupci v rámci své funkce</p> <p>Koordinátor inkluze podpůrné sítě v Jihlavě</p>	<p><i>Certifikovaný lektor MŠMT pro Společné vzdělávání</i></p> <p><i>Komunikace s odbornými pracovišti MŠMT, SPC, PPP</i></p> <p><i>Legislativní proces školského zákona a jeho implementace ve vzdělávání a výchově žáků se SVP</i></p> <p><i>Garance etického chování mezi žáky, zákonnými zástupci a pedagogy</i></p> <p>Podpůrné sítě inkluzivního vzdělávání</p> <p><i>Mentoring</i></p>	<p><i>Implementace Školského zákona při výchově a vzdělávání žáků se SVP</i></p> <p><i>Podpora ve vzdělávání žáků 2. – 5. stupně PO</i></p> <p><i>Zajištění odborného personálního obsazení</i></p> <p><i>Zpracování odborných posudků a zpráv</i></p> <p><i>Rozdělení kompetencí k odborné činnosti a jejich kontrola</i></p>
<b>Mgr. Marcela Došková</b>	<p>Odborný garant organizačního zajištění legislativního procesu</p> <p>Odborný konzultant pro činnost v profesním rozvoji pedagogů</p> <p>Koordinátor uvádění do praxe</p>	<p><i>Certifikovaný lektor MŠMT pro Společné vzdělávání</i></p> <p><i>Legislativní proces v inkluzivním vzdělávání</i></p> <p><i>Zajištění normované finanční náročnosti v souladu se školní matrikou</i></p> <p><i>Vedení začínajících pedagogů</i></p> <p><i>Mentoring</i></p>	<p><i>Podklady a kontrola legislativního procesu ve školní matrice</i></p> <p><i>Profesní rozvoj pedagogů v oblasti inkluze</i></p> <p><i>Žádosti zákonného zástupce a rozhodnutí ředitelky školy</i></p> <ol style="list-style-type: none"> <li>1) <i>přestup žáka</i></li> <li>2) <i>předmět SPP a IVP</i></li> <li>3) <i>zařazení do třídy zřízené dle §16 odst. 9</i></li> <li>4) <i>informovaný souhlas</i></li> </ol>
<b>Mgr. Leona Šimová</b>	<p>Odborný garant pro metodickou odbornou činnost se žáky s rizikovým chováním</p> <p>Odborný konzultant s poradenskými centry, institucemi a zákonnými zástupci v rámci své funkce</p> <p>Koordinátor ŠVP Koordinátor ICT</p>	<p><i>Metodička prevence Školní parlament</i> <i>Spolupráce s OSPOD</i></p> <p><i>Certifikovaný lektor MŠMT pro Společné vzdělávání</i></p> <p><i>Legislativní proces v inkluzivním vzdělávání</i></p> <p><i>Vedení pedagogů a organizace mimoškolní činnosti ŠD, ŠK</i></p> <p><i>Mentoring</i></p>	<p><i>Spolupráce a aktivní činnost – OSPOD, Policie ČR, Probační a mediační služba, DOK Jihlava</i></p> <p><i>Prevence a spolupráce se žáky a jejich zákonnými zástupci – výchovná komise</i></p> <p><i>Zpracování MPP, IVP</i></p> <p><i>Zpracování odborných posudků a zpráv</i></p>
<b>Mgr. Šárka Skasko</b>	<p>Odborný garant zajišťující metodickou odbornou pomoc pro žáky se SVP</p> <p>Odborný konzultant se ŠPZ, institucemi a zákonnými zástupci v rámci své funkce</p> <p>Koordinátor ŠVP Koordinátor inkluze</p>	<p><i>Výchovná poradkyně</i></p> <p><i>Inkluzivní vzdělávání a výchova</i></p> <p><i>Legislativní proces v inkluzivním vzdělávání</i></p> <p><i>Komunikace s odbornými pracovišti SPC, PPP, spolupráce s OSPOD</i></p> <p><i>Organizační zajištění asistentů pedagoga a speciálních pedagogů</i></p> <p><i>Mentoring</i></p>	<p><i>Vedení asistentů pedagoga</i></p> <p><i>Spolupráce a aktivní činnost s odbornými pracovišti</i></p> <p><i>Spolupráce se žáky a jejich zákonnými zástupci – výchovná komise</i></p> <p><i>Podpora a zajištění vzdělávání 1. stupeň PO</i></p> <p><i>Zpracování PLPP, IVP, odborných posudků a zpráv</i></p>

<b><i>Titul, jméno, příjmení</i></b>	<b><i>Funkce ve ŠPP</i></b>	<b><i>Specializace</i></b>	<b><i>Pracovní činnost ve ŠPP</i></b>
Mgr. Lenka Váhalová	Odborné vedení speciálních pedagogů školy	<i>Speciálně pedagogické poradenství – diagnostika</i>  <i>Předměty speciálně pedagogické péče – obsah a garance odborné výuky</i>	<i>Diagnostika v rámci PLPP</i>  <i>Spolupráce s výchovnou poradkyní a metodickou prevence</i>  <i>Logopedie – vedení logopedických a dyslektických asistentů</i>
Mgr. Helena Jordánová	Odborný pracovník ŠPP Speciální pedagog	<i>Český jazyk, speciální pedagogika</i> <i>Znaková řeč</i> <i>surdopedie a psychopedie</i>	<i>Odborný posudek</i> <i>PLPP, IVP</i>
Bc. Tomáš Novák	Odborný pracovník ŠPP Speciální pedagog Koordinátor sexuální výchovy	<i>Speciální pedagogika - vychovatelství</i> <i>Problematika sexuální výchovy</i>	<i>Odborný posudek</i> <i>PLPP, IVP</i>
Mgr. Tereza Milfajtová	Odborný pracovník ŠPP Speciální pedagog	<i>Psychopedie, Somatopedie</i>	<i>Odborný posudek</i> <i>PLPP, IVP</i>
Mgr. Petra Mlčáková	Odborný pracovník ŠPP Speciální pedagog	<i>Autismus</i> <i>Znaková řeč, Somatopedie,</i> <i>Tyflopedie, Logopedický asistent</i>	<i>Odborný posudek</i> <i>PLPP, IVP</i>
Mgr. Hana Pačtová	Odborný pracovník ŠPP Speciální pedagog	<i>Speciální pedagogika – vychovatelství</i> <i>Specializace psychopedie</i> <i>Logopedie</i>	<i>Odborný posudek</i> <i>PLPP, IVP</i> <i>Sociální zázemí žáků</i>
Mgr. Dana Patočková	Odborný pracovník ŠPP Speciální pedagog	<i>Logopedie</i> <i>Vývojové poruchy učení</i>	<i>Odborný posudek</i> <i>PLPP, IVP</i>
Bc. Romana Průšová	Odborný pracovník ŠPP Zdravotní sestra	<i>Specifika ošetrovatelské péče</i> <i>u dětí s onemocněním srdce</i>	<i>Pedagog</i> <i>Všeobecná zdravotní sestra</i>
Mgr. Miroslava Pykalová	Odborný pracovník ŠPP Speciální pedagog	<i>Somatopedie,</i> <i>Tyflopedie, Psychopedie</i>	<i>Odborný posudek</i> <i>PLPP, IVP</i>
Mgr. Michaela Burghardt	Odborný pracovník ŠPP	<i>Logopedický a dyslektický asistent</i>	<i>Náprava logopedických</i> <i>a dyslektických vad</i>
Caklová Ivana, DiS. Čamrová Jitka Klimešová Tereza Mojčáková Tereza Průšová Zdeňka Svobodová Monika Švancarová Dana	Asistent pedagoga	<i>Logopedický asistent</i>	<i>Asistence u žáků</i> <i>při</i> <i>nápravě logopedických vad</i>

## Organizační schéma ŠPP





## **Plán pedagogické podpory (PLPP) a individuální vzdělávací plán (IVP)**

### **Obecné důvody pro zpracování PLPP**

- mírné obtíže ve vzdělávání žáka např. pomalejší tempo práce, drobné obtíže ve čtení, psaní, počítání, problémy se zapomínáním, drobné obtíže v koncentraci pozornosti;
- sociální status ovlivňující výsledky, aktuální zdravotní stav, odlišné kulturní a životní podmínky; individuální nebo specifické vzdělávací či výchovné problémy

### **PLPP**

- PLPP je nástrojem podporujícím práci pedagogů s žáky v prvním stupni PO
- cílem je formulovat pozorované obtíže a zaměřit pozornost na hledání intervencí v oblasti metod, organizace výuky, hodnocení a pomůcek
- vyhodnocuje pedagogické postupy a výsledky strategie po dobu 3 měsíců
- spolupráce se zákonnými zástupci, kteří mohou i v době pozorování a zpracování PLPP navštívit ŠPZ
- součinnost ŽÁK – ŠKOLA - ŠPZ – ZÁKONNÝ ZÁSTUPCE
- PLPP není podmínkou pro vyšetření v poradenském centru
- pokud byl zpracován PLPP, je předán ŠPZ, které z něj vychází

### **IVP a jeho zpracování**

- uplatnění od II. stupně PO – navrhuje ŠPZ, zpracovává škola, vychází ze ŠVP ZV
- zpracování IVP se doporučuje vždy podle konkrétních okolností případu a pokud nejsou všechny informace podstatné pro vzdělávání žáka v doporučení ŠPZ
- specifické podpůrné opatření, které definuje další druhy PO
- je nezbytné zdůvodnění, a to i u žáků nadaných a mimořádně nadaných
- cíle a jednotlivé předměty, jejichž výuka je realizována dle IVP
- změny v ŠVP – úpravy obsahu, změna oborů – cizí jazyky od 3. stupně u žáků s LMP
- předměty SPP - využití disponibilních hodin
- pomůcky, učebnice, hodnocení, pedagogická intervence
- školské zařízení (ŠD, ŠK) – zájmová činnost a PO
- podpora ŠPZ, materiální a personální podpora (AP, speciální pedagog, psycholog)
- jednotlivé předměty a vyučující - vyhodnocení nejméně 1x ročně
- každé IVP je zpracováno zcela individuálně s ohledem na žáka, doporučení a odlišnosti, které speciálně vzdělávací potřeby vyžadují

## **Vzdělávání žáků se SVP v běžných a speciálních třídách**

Při plánování a realizaci vzdělávacího procesu je třeba vycházet z konkrétního zjištění a popisu speciálních vzdělávacích potřeb a možností žáků. Přestože lze nalézt v jednotlivých skupinách žáků společné charakteristiky vzdělávacích potřeb a stejný druh speciálně pedagogické podpory, je třeba mít na zřeteli fakt, že se žáci jako jednotlivci ve svých individuálních vzdělávacích potřebách a možnostech liší.

Doporučení poradenského zařízení pro zařazení do některé z forem speciálního vzdělávání musí předcházet žádost o vyšetření. Podnětem může být nedostatečný prospěch, poruchy v komunikaci, poruchy v chování, mimořádné nadání, které se projeví již v předškolním věku nebo při nástupu do školy, případně v průběhu vzdělávacího procesu. V doporučení ŠPZ je vymezeno zařazení do běžné nebo speciální třídy s ohledem na žákovy schopnosti, psychický a zdravotní stav, žádost rodičů a další důležité aspekty. Nezbytný je informovaný souhlas zákonného zástupce.

**V běžné třídě** vzdělávání probíhá v souladu s doporučením poradenského centra. Na základě IVP má žák uzpůsobené podmínky vzdělávání. Většinou se jedná o specifické poruchy učení a chování, vady řeči, autistické rysy, ale může být zařazen i žák s lehkým mentálním postižením. Výsledků lze dosáhnout kvalifikovaným personálním obsazením při výuce, vhodnými podmínkami pro výuku, odbornými postupy a úzkou spoluprací s odborníky a zákonnými zástupci žáka. Pro pedagogy, kteří se žákům věnují, je nejdůležitější znát a respektovat specifické obtíže, pracovní tempo žáka a musí citlivě přistupovat ke klasifikaci a hodnocení. V případě potřeby zahrnuje IVP předměty speciálně pedagogické péče na základě doporučení ŠPZ a žádosti zákonného zástupce. Jejich výuka probíhá v souladu s principy individualizace a diferenciací.

U žáka s LMP jsou PSPP součástí učebního plánu. **Vzdělávání žáka s lehkým mentálním postižením** vychází ze ŠVP ZV (minimální doporučená úroveň) a z doporučení ŠPZ. Vzdělávání a výchova je podrobně specifikovaná v individuálním vzdělávacím plánu.

**Ve speciálních třídách** vyučují zkušení pedagogové, na I. stupni pouze speciální pedagogové, za přítomnosti asistentů pedagoga. Na II. stupni jsou speciálními pedagogy vyučovány především hlavní předměty. Vyučující vzájemně konzultují všechny postupy a metody podle individuálních možností každého žáka. PSPP vyučují pouze speciální pedagogové.

Naše škola se specializuje na žáky s **lehkým mentálním postižením**. Ve speciálních třídách jsou zařazeni žáci na základě doporučení ŠPZ a informovaného souhlasu zákonného zástupce. Jedná se o žáky, kteří většinou byli nejprve v běžných třídách, ale na žádost zákonného zástupce a doporučení poradenského zařízení přestoupili do speciální třídy. V případě, že se v některých předmětechjevilo jeho nadání vyšší, než odpovídá LMP, přecházel žák na některé hodiny do své předchozí „běžné“ třídy. Vždy se postupuje podle individuálních schopností, které se v průběhu docházky výrazně mění, a to v nejlepším zájmu žáka.

Ve **speciálních třídách** je 4 – 6 nebo 6 – 14 žáků. Každý ročník může mít vlastní třídu, ale záleží na počtu žáků v ročníku a jeho složení. Žáci mají většinou mentální postižení spojené s více vadami, proto spojujeme ročníky, pokud je to vhodné, pouze na I. stupni.

Součástí učebního plánu jsou 3 hodiny předmětů speciálně pedagogické péče na I. stupni a 4 hodiny na II. stupni, které se vyučují v rámci běžné výuky. Předměty pro každého žáka konzultujeme s poradenským zařízením, zákonnými zástupci a s ohledem na skutečné potřeby žáka. Všechny podmínky na jejich zařazení a požadavky s nimi spojené jsou uvedené v individuálním vzdělávacím plánu.

Žáci se **středně těžkým mentálním postižením, těžkým mentálním postižením a souběžným postižením více vadami** jsou ve speciální třídě se zvýšeným počtem pedagogických pracovníků a jsou vyučováni podle ŠVP ZŠS, který máme vypracovaný pro tyto druhy postižení. V tomto případě může být třída zřízena pro 4 – 6 žáků, pokud to vyžaduje složení třídy.

### **Vzdělávací oblasti a očekávané výstupy**

Očekávané výstupy stanovují závaznou úroveň, která je na konci I. a II. stupně dodržena. Minimální doporučenou úroveň pro úpravy očekávaných výstupů v rámci podpůrných opatření jsou upravené očekávané výstupy, které jsou obvykle na nižší úrovni než odpovídající očekávané výstupy daného vzdělávacího oboru. Tyto výstupy máme zapracované do ŠVP. Výstupy minimální doporučené úrovně se využijí v případě podpůrných opatření třetího stupně u žáků s lehkým mentálním postižením. Očekávané výstupy, pro které není uveden výstup v minimální doporučené úrovni, mohou být v IVP bez náhrady vypuštěny.

### **Spolupráce se školským poradenským zařízením**

ŠPZ vychází při posuzování speciálních vzdělávacích potřeb žáka z charakteru jeho obtíží, které mají dopad na jeho vzdělávání. Informace předává školní poradenské pracoviště o konzultaci se zákonným zástupcem. Současně je předán PLPP, pokud předcházel doporučení. V případě, že zákonný zástupce neposkytuje součinnost, postupujeme podle zákona o sociálně-právní ochraně dětí. Podpůrná opatření realizujeme nejpozději do 3 měsíců ode dne vydání doporučení.

### **Pro vzdělávání ve třídě zřízené podle §16 odst. 9 lze doporučit:**

*poradenskou pomoc ŠPZ, úpravu podmínek přijímání ke vzdělávání, použití kompenzačních pomůcek, speciálních učebnic, učebních pomůcek, využití komunikačních systémů neslyšících, hluchoslepých osob, Braillova písma, vzdělávání dle IVP, úprava očekávaných výstupů vzdělávání, využití AP, dalšího pedagogického pracovníka, tlumočnicka českého znakového jazyka, přepisovatele pro neslyšící, nové metody výuky, úpravu obsahu, organizaci výuky, IVP, hodnocení, intervenci školy, pomůcky, prodloužení délky vzdělávání.*

### **Předměty speciálně pedagogické péče**

Pro předměty speciálně pedagogické péče škola využívá disponibilní časovou dotaci k jejich realizaci, jsou-li tato podpůrná opatření žákovi doporučena ŠPZ a zákonný zástupce souhlasil s jejich poskytováním. Při jejich zařazení je dodržen nejvyšší počet povinných vyučovacích hodin.

S ohledem na nejčastější vzdělávací potřeby žáků s přiznanými podpůrnými opatřeními byly do ŠVP zařazeny předměty:

#### **I. stupeň**

Vzdělávací oblast <b>Jazyk a jazyková komunikace</b>	Vzdělávací obor <b>Dramatická výchova</b>
	Vzdělávací obor <b>Logopedická a dyslektická péče</b>
	Vzdělávací obor <b>Cvičení z anglického jazyka</b>
Vzdělávací oblast <b>Matematika a její aplikace</b>	Vzdělávací obor <b>Matematická cvičení</b>
Vzdělávací oblast <b>Člověk a zdraví</b>	Vzdělávací obor <b>Zdravotní tělesná výchova</b>

## II. stupeň

Vzdělávací oblast <b>Jazyk a jazyková komunikace</b>	Vzdělávací obor <b>Dramatická výchova</b>
	Vzdělávací obor <b>Cvičení z českého jazyka</b>
	Vzdělávací obor <b>Cvičení z anglického jazyka</b>
Vzdělávací oblast <b>Matematika a její aplikace</b>	Vzdělávací obor <b>Cvičení z matematiky</b>
Vzdělávací oblast <b>Člověk a zdraví</b>	Vzdělávací obor <b>Zdravotní tělesná výchova</b>

Počet hodin speciálně pedagogické péče (PSPP) může školské poradenské zařízení (ŠPZ) v rámci podpůrných opatření určit konkrétnímu žákovi. Liší se podle jednotlivých stupňů podpory, doporučuje se od podpůrného opatření druhého stupně. Předmět PSPP je zajišťován pedagogickými pracovníky školy s rozšířenou kompetencí pro oblast speciální pedagogiky a speciálními pedagogy školy. Organizace výuky PSPP je zcela v kompetenci ředitelky školy.

### **Pedagogická intervence**

Pedagogická intervence slouží zejména k podpoře vzdělávání žáka ve vyučovacích předmětech, kde je třeba posílit jeho vzdělávání, případně ke kompenzaci nedostatečné domácí přípravy na výuku a k rozvoji učebního stylu žáka.

Pedagogická intervence se poskytuje jako opatření prvního stupně za základě rozhodnutí ředitele školy v základních školách, školních družinách a školních klubech všech zřizovatelů. Přesunem mezi podpůrná opatření prvního stupně se stává dostupnou okamžikem identifikace žákovy potřeby a prakticky je možné ihned zahájit její poskytování. Není nutné absolvovat standardní postup pro vyšetření ve školském poradenském zařízení.

Pedagogickou intervenci může vést pedagog – učitel, vychovatel, asistent pedagoga, speciální pedagog ve vztahu k obsahu a cíli intervence. O zahájení realizace pedagogické intervence rozhoduje ředitelka školy.

## **Asistent pedagoga**

Asistent pedagoga poskytuje podporu jinému pedagogickému pracovníkovi při vzdělávání žáka se speciálními vzdělávacími potřebami v rozsahu podpůrného opatření na základě doporučení ŠPZ. V praxi jsou asistenti pedagoga zařazeni k žákům, kteří jsou v běžných nebo speciálních třídách. Týdenní rozsah hodin přímé pedagogické činnosti je závislý na potřebách žáka.

Zodpovědnost za vzdělávání žáka se speciálními vzdělávacími potřebami nese třídní učitel a ostatní vyučující. Pro dobrou spolupráci mezi učitelem a asistentem pedagoga je důležitá vzájemná informovanost a vymezení kompetencí, proto jsou nezbytné pravidelné schůzky.

Asistent pedagoga se aktivně podílí na sestavování IVP, proto musí být seznámen s rodinou žáka, s jeho specifickými potřebami a metodami výuky. Pomáhá se sociální adaptací žáka v novém prostředí a s vytvářením struktury vyučovacích hodin.

Na učiteli vždy zůstává výuka, zadávání a kontrola domácích i školních úkolů, zapisování známek do žákovské knížky, pozitivní i negativní hodnocení chování integrovaného žáka. Asistent pracuje podle pokynů učitele, ale nestává se učitelem.

Úkolem asistenta pedagoga je také předcházet komunikačním a adaptačním obtížím a výchovně vzdělávacím problémům. Věnuje individuální péči dětem z málo podnětného prostředí, sleduje rodinnou situaci a v rámci možností předchází problémům (záškoláctví, rodinné vztahy atd.). Cílem je výchova a vzdělávání žáků i mimo vyučování při jejich zájmové činnosti ve školním klubu. Přesně stanovená pravidla jsou ve vnitřní směrnici školy, kde je podrobně popsáno, jak řešit případné problémy. Na odborné a profesionální úrovni ve prospěch dětí spolupracujeme s Pedagogicko-psychologickou poradnou a Speciálně pedagogickým centrem v Jihlavě.

Žákům a jejich rodičům pomáháme najít a domluvit schůzky s psychiatrem, psychologem nebo speciálním pedagogem, kterým poskytneme rozbor řešeného problému ve škole nebo v domácím prostředí. S Odborem sociálních věcí Jihlava se pravidelně a dle potřeb jednotlivých žáků vzájemně informujeme o výsledcích ve škole a o rodinné situaci. Podklady předávají třídní učitelé vedení školy, které dle svých kompetencí informují OSPOD. Dlouholetá spolupráce s Oblastní charitou Jihlava (Centrum primární prevence DOK) umožňuje na základě potřeb školy vypracovat témata, která odhalují problémy v rodině i škole. Škola obdržela certifikát odborné způsobilosti poskytovatelů v souladu s požadavky MŠMT. Spolupracujeme se Soukromou VOŠ sociální Jihlava a Střední odbornou školou sociální MB Jihlava, jejichž studenti se žákům v průběhu praxe individuálně věnují.



Žákům je umožněno bezplatně využívat všechny zájmové aktivity v rámci kroužků a Školního klubu KZŠ Jihlava. Pedagogové se zaměřují na doučování, výuku logopedie a dyslexie v rámci školy. Žáci navštěvují výtvarný a keramický kroužek, kroužek vaření, přípravu na přijímací zkoušky z českého jazyka a matematiky, individuální hru na hudební nástroje atd. Kroužky jsou nabízeny s ohledem na požadavky žáků a možnosti jejich zajištění.

Křesťanská základní škola Jihlava aktivně využívá výchovnou komisi a školní poradenské pracoviště, které stanovují vnitřní směrnici postup při řešení problémů a při inkluzivním vzdělávání žáků. Směrnice vychází z dlouholeté praxe vyučujících a vzájemné spolupráce se specializovanými pracovišti. Zaměřujeme se na žákovu důstojnost s ohledem na osobnost a rodinné prostředí, ale stanovuje i pokyny pro pedagogy. Metodická prevence pomáhá řešit konkrétní podmínky a situace z hlediska možného výskytu rizikového chování. Byly stanoveny kompetence školní metodičky, výchovné poradkyně, asistenta pedagoga a vyučujících.

V rámci etické výchovy se žáci učí nalézat a analyzovat příčiny konfliktů, argumentovat, obhájit vlastní názor, kriticky myslet a činit uvážlivá rozhodnutí. Snažíme se připravit žáky pro život, aby jako dospělí přispěli k vytváření harmonických a stabilních vztahů. Výuka se zaměřuje na pochopení morálních zásad, vnitřní přivlastnění mravních norem, čímž napomáhá osvojení chování, které je s nimi v souladu. Vychází z předpokladu, že člověk potřebuje spolupráci a společenství s dalšími lidmi. Důraz je kladen na vzájemnou toleranci lidí různých přesvědčení, národností a sociálních vrstev.

### **Zabezpečení výuky mimořádně nadaných žáků**

Zařazení nadaných a mimořádně žáků do základního vzdělávání vyžaduje od učitelů náročnější přípravu na vyučování v jednotlivých předmětech. Žákům může být zpracován PLPP, který se po 3 měsících vyhodnotí. V těch vyučovacích předmětech, které reprezentují nadání dítěte, je pro tyto žáky zapotřebí zvýšené motivace k rozšiřování základního učiva do hloubky. Na základě doporučení PPP nebo SPC je možné vzdělávat žáka v určitém předmětu v jiném postupném ročníku. Mimořádně nadaným žákům je vypracován individuální vzdělávací plán.

V rámci vyučování matematiky projevují tito žáci vysokou míru koncentrace, dobrou paměť, zálibu v řešení problémových úloh a svými znalostmi přesahují stanovené požadavky. Umožňujeme

jim pracovat na počítači (vzdělávací programy), individuálně pracovat s naučnou literaturou (hlavolamy, kvízy, záhady, problémové úlohy), případně mohou navštívit vyučovací hodiny ve vyšších ročnících.

V dalších naukových předmětech jsou jim zadávány náročnější samostatné úkoly (referáty k probíranému učivu, zajímavosti ze světa techniky...), jsou pověřováni vedením a řízením skupin. Na žáky s hudebním nadáním klade učitel vyšší nároky odpovídající jejich dovednostem a schopnostem. Vhodným způsobem je zapojuje do činností v hodině – mohou doprovázet na hudební nástroj, předzpívat píseň apod. Žákům výtvarně nadaným jsou zadávány náročnější práce – volí různé techniky, jsou podporováni v mimoškolních aktivitách, navštěvují výtvarné obory při základních uměleckých školách. Žáci nadaní spíše technicky, manuálně zruční, jsou směřováni k zapojení do zájmových aktivit organizovaných školou. Při samotné výuce bývají pověřováni náročnějšími částmi při plnění zadaných úkolů, a vedením skupiny. Pohybově nadaní žáci jsou podporováni v rozvíjení všech pohybových aktivit, především těch, kde žák projevuje největší zájem a talent. Žáci jsou zapojováni do sportovních soutěží ať už v rámci školy, nebo mimo ni.

U těchto žáků se mohou projevat výkyvy v chování, proto je nutné toto chování usměrňovat s pedagogickým taktem, avšak důsledně. Usměrnujeme žáky v osobnostní výchově, vedeme je k rovnému přístupu k méně nadaným spolužákům, k toleranci, k ochotě pomáhat slabším. Není výjimkou, že vyniká-li žák v jedné oblasti, v jiné je průměrný.

## Cíle, kritéria, nástroje a časový harmonogram pro hodnocení

Oblast	Cíle a kritéria
<i>Koncepce školy</i>	Školní vzdělávací program pro ZŠ Školní vzdělávací program - Obor vzdělávání ZŠS
<i>Podmínky vzdělávání</i>	Úroveň řízení školy Prostorové a materiální podmínky Personální podmínky  Finanční prostředky, dotace a příspěvky od rodičů  Klima školy – vzájemné vztahy žáků, učitelů, rodičů a dalších osob ve vzdělávání a výchově  Bezpečné prostředí
<i>Průběh vzdělávání</i>	Pedagogický sbor – kvalita výuky, naplňování ŠVP
<i>Výsledky vzdělávání</i>	Žáci - zvládnutí klíčových kompetencí, výstupů ŠVP
<i>Nástroje</i>	Pozorování, evidence pozorovaných jevů (sběr dat) Hodnocení a klasifikace žáků, sebehodnocení žáků Dotazník, ankety - celkový průzkum Testy (vlastní, vnější) Hospitalace - vedení školy a vzájemné hospitalace mezi vyučujícími Hodnocení učitelů Vnější hodnocení Rozbory žákovských prací Rozbory přijímacích zkoušek Diskuse, rozhovory, porady Hodnocení plnění plánů práce ve školním roce Další vzdělávání pedagogů Úspěchy v soutěžích Akce pro veřejnost

<b>Zaměření</b>	<b>Podmínky ke vzdělávání</b>	<b>Spolupráce s rodiči</b>	<b>Výsledky vzdělávání žáků</b>	<b>Personální oblast</b>	<b>Školní klima</b>
<b>Cíle</b>	<p>Postupné zdokonalování materiálních podmínek ke vzdělávání na škole.</p> <p>Rozšíření a obnovování prostor k výuce a relaxaci.</p> <p>Nadprůměrné technické vybavení a kompenzační pomůcky pro žáky se SVP.</p>	<p>Rozšíření spolupráce s rodiči.</p> <p>Nabídka a pomoc školního poradenského pracoviště.</p> <p>Spokojenost, důvěra a spolupráce zákonných zástupců se školou.</p>	<p>Realizace a odborná práce musí vytvořit ze ŠVP strategický materiál.</p> <p>Průběžná kontrola a aktualizace probíhá v souladu s RVP ZV.</p> <p>Dosažení co nejvyšších výsledků v rámci výstupů a individuálních možností žáků.</p>	<p>Odborný růst pedagogických pracovníků – semináře, studium a další vzdělávání.</p> <p>Prohlubování znalostí a specializace ve speciální pedagogice.</p> <p>Rozšíření kompetencí v rámci pracovních skupin.</p>	<p>Spokojenost, pocit bezpečí a rodinná atmosféra pro žáky školy.</p> <p>Přátelské vztahy mezi žáky a učiteli.</p> <p>Důvěra, respekt a tolerance mezi zaměstnanci a vedením školy.</p>
<b>Kritéria</b>	<p>Dostatek finančních zdrojů z projektů a vzdělávacích programů na zabezpečení chodu školy.</p>	<p>Naplněnost školy v rámci demografie obce a zájmu zákonných zástupců.</p>	<p>Usilovat o společné vzdělávání všech žáků, včetně žáků se SVP, s ohledem na individuální schopnosti.</p>	<p>Podpora vedení školy k DVPP. Praktické využití znalostí ve výuce.</p>	<p>Spokojený žák se základy etického chování, které umí využívat i mimo školní prostředí.</p>
<b>Nástroje</b>	<p>Pozorování</p> <p>Rozhovor</p> <p>Diskuse</p> <p>Hospitace</p>	<p>Rozhovor</p> <p>Dotazník</p> <p>Zápis do 1.ročníku</p> <p>Spolupráce se ŠPZ a ŠPP</p>	<p>Analýza žákovských prací.</p> <p>Vzájemné hospitace mezi učiteli.</p> <p>Vyhodnocení nejlepších žáků.</p> <p>Výsledky přijímacího řízení.</p>	<p>Pozorování.</p> <p>Rozhovor.</p> <p>Iniciativa metodického sdružení a předmětové komise.</p>	<p>Pozorování</p> <p>Dotazník</p> <p>Rozhovor</p> <p>Školní akce</p>
<b>Časový harmonogram</b>	<p>Průběžně, po obdržení rozpočtu na daný rok.</p>	<p>4x ročně rozhovor v rámci třídních schůzek se zákonnými zástupci a 1x ročně zápis s dotazníky</p>	<p>Průběžně ve školním roce.</p>	<p>Průběžně. Ve školním roce.</p>	<p>1x ročně dotazník.</p> <p>Průběžně pozorování a rozhovor.</p> <p>Spolupráce se školním parlamentem.</p>

## Koncepční záměr 2022 - 2023

<b>Organizační zajištění v souladu se závaznými dokumenty</b>	
<b>Plán</b>	<b>Zodpovídá</b>
<ul style="list-style-type: none"> <li>školní vzdělávací program - kontrola</li> <li>ŠVP - doplnění digitálních kompetencí (revize RVP)</li> <li>kontrola a úprava měsíčních plánů</li> <li>hodnocení žáků</li> <li>PSPP, PLPP, IVP</li> <li>zajištění výuky ukrajinských žáků</li> </ul>	vedení školy vyučující jednotlivých předmětů školní poradenské pracoviště
<ul style="list-style-type: none"> <li>školní matrika - vedení dokumentace, výkaznictví</li> </ul>	zástupkyně ředitelky
<ul style="list-style-type: none"> <li>kontrola a úprava obsahů a náplně PSPP</li> </ul>	školní poradenské pracoviště speciální pedagogové
<ul style="list-style-type: none"> <li>úprava a aktualizace dokumentů - organizační zajištění školního roku, učební plány, plány práce, vnitřní směrnice, informační technologie, společné vzdělávání v praxi, žáci se speciálními vzdělávacími potřebami, školní řád, pravidla pro hodnocení výsledků vzdělávání</li> </ul>	ředitelka školy zástupkyně ředitelky a výchovná poradkyně školní poradenské pracoviště
<ul style="list-style-type: none"> <li>úprava a aktualizace dokumentů - prevence rizikového chování a vnitřní směrnice pro zajištění bezpečnosti a ochrany zdraví</li> </ul>	zástupkyně ředitelky a metodička prevence
<ul style="list-style-type: none"> <li>upravit stávající a vypracovat nové směrnice s ohledem na podpůrná opatření a doporučení poradenského zařízení</li> </ul>	ředitelka školy
<b>Vzdělávání žáků se SVP a kvalifikovaný pedagogický sbor</b>	
<b>Plán</b>	<b>Zodpovídá</b>
<ul style="list-style-type: none"> <li>konzultace s poradenským zařízením</li> </ul>	ředitelka školy, zástupkyně ředitelky
<ul style="list-style-type: none"> <li>všestranné a účelné využití asistentů pedagoga v běžných a speciálních třídách</li> </ul>	ředitelka školy, zástupkyně ředitelky
<ul style="list-style-type: none"> <li>vzájemná spolupráce školního poradenského pracoviště s poradenským zařízením</li> </ul>	ředitelka školy, zástupkyně ředitelky a školní poradenské pracoviště
<ul style="list-style-type: none"> <li>zpracování IVP, PLPP</li> </ul>	třídní učitelé zástupkyně ředitelky a výchovná poradkyně
<ul style="list-style-type: none"> <li>zajištění a organizace studentské praxe</li> </ul>	vedoucí praxe
<ul style="list-style-type: none"> <li>zajištění a organizace doučování (Národní plán obnovy)</li> </ul>	zástupkyně ředitelky
<ul style="list-style-type: none"> <li>zabezpečení vzdělávání pedagogů v oblasti SVP a IT</li> </ul>	ředitelka školy, zástupkyně ředitelky

<ul style="list-style-type: none"> <li>• nákup pomůcek a odborné literatury</li> <li>• nákup a obměna digitálních zařízení</li> <li>• realizace projektu Digitální učební pomůcky a Digitální propast</li> </ul>	ředitelka školy, zástupkyně ředitelky
<ul style="list-style-type: none"> <li>• zajištění speciálních pedagogů, asistentů pedagoga, logopedický asistent, vyučující předmětů SPP a pedagogické intervence</li> <li>• spolupráce s odborem sociálních věcí</li> <li>• podpora vzdělávání ukrajinských žáků</li> </ul>	ředitelka školy školní poradenské pracoviště
<ul style="list-style-type: none"> <li>• zajištění péče ve školní družině a školním klubu</li> </ul>	zástupkyně ředitelky
<ul style="list-style-type: none"> <li>• zajištění péče v mimoškolní činnosti</li> <li>• samostudium a vzdělávání všech pedagogů</li> <li>• zapojení se do všech činností v rámci ŠVP</li> </ul>	třídní učitelé, vedoucí akcí
<ul style="list-style-type: none"> <li>• konstruktivní komunikace s rodiči</li> <li>• získávání zpětné vazby</li> <li>• vzájemná informovanost</li> </ul>	vedení školy, třídní učitelé školní poradenské pracoviště
<b>Speciální třídy zřízené pro žáky se SVP a školní poradenské pracoviště</b>	
<b>Plán</b>	<b>Zodpovídá</b>
<ul style="list-style-type: none"> <li>• vypracování individuálních vzdělávacích plánů, PLPP, jejich kontrola a hodnocení</li> </ul>	třídní učitelka, zástupkyně ředitelky a výchovná poradkyně školní poradenské pracoviště
<ul style="list-style-type: none"> <li>• začlenění žáka do ST a zajištění podpůrných opatření</li> </ul>	
<ul style="list-style-type: none"> <li>• využití možnosti slovního hodnocení</li> </ul>	vyučující jednotlivých předmětů
<ul style="list-style-type: none"> <li>• zabezpečit vzdělávání pedagogů</li> </ul>	zástupkyně ředitelky
<ul style="list-style-type: none"> <li>• doporučení k vyšetření v poradenském zařízení</li> </ul>	zástupkyně ředitelky a výchovná poradkyně
<ul style="list-style-type: none"> <li>• spolupráce se zákonným zástupcem, OSPOD atd.</li> <li>• zpracování návrhů pro podpůrná opatření</li> <li>• metodické vedení asistentů pedagoga</li> <li>• složení třídy a individuální přístup v zájmu žáka</li> <li>• využití IVP k individuálním potřebám</li> </ul>	ředitelka školy zástupkyně ředitelky školní poradenské pracoviště
<ul style="list-style-type: none"> <li>• zabezpečit vzdělávání pedagogů v oblasti SVP</li> </ul>	
<ul style="list-style-type: none"> <li>• podpora žáků v rámci projektu EU - doučování</li> </ul>	
<ul style="list-style-type: none"> <li>• zapojení ukrajinských žáků do školních akcí a aktivit</li> </ul>	
<b>Nadaní a mimořádně nadaní žáci</b>	
<b>Plán</b>	<b>Zodpovídá</b>
<ul style="list-style-type: none"> <li>• vhodně začlenit žáky do aktivit školního klubu</li> </ul>	třídní učitelka, zástupkyně ředitelky, školní poradenské pracoviště
<ul style="list-style-type: none"> <li>• zapojení do školního klubu – podpora talentu</li> </ul>	
<ul style="list-style-type: none"> <li>• využití podpůrných opatření k rozšíření způsobu vzdělávání</li> </ul>	
<ul style="list-style-type: none"> <li>• zajištění pedagogů pro jejich individuální podporu</li> </ul>	
<ul style="list-style-type: none"> <li>• nákup vhodných pomůcek</li> </ul>	
<ul style="list-style-type: none"> <li>• začlenění do mimoškolních aktivit ve spolupráci s ostatními školami a školskými zařízeními</li> </ul>	
<ul style="list-style-type: none"> <li>• motivace k účasti v soutěžích a olympiádách</li> </ul>	



<b>Mravní a etická výchova</b>	
<b>Plán</b>	<b>Zodpovídá</b>
<ul style="list-style-type: none"> <li>zachovávat přátelské a loajální vztahy mezi zaměstnanci na pracovišti</li> </ul>	všichni zaměstnanci
<ul style="list-style-type: none"> <li>budovat správný vztah k osobnímu i cizímu majetku</li> </ul>	
<ul style="list-style-type: none"> <li>přestupky řešit ve spolupráci s výchovnou komisí</li> </ul>	
<ul style="list-style-type: none"> <li>komunikace a spolupráce s rodiči a organizacemi</li> </ul>	
<ul style="list-style-type: none"> <li>zvýšená pozornost negativním vlivům, neomluveným absencím a záškoláctví</li> </ul>	
<b>Školní družina a školní klub</b>	
<b>Plán</b>	<b>Zodpovídá</b>
<ul style="list-style-type: none"> <li>průběžné doplňování pomůcek zájmovou činností</li> </ul>	vedoucí vychovatelky vychovatelky asistentky pedagoga
<ul style="list-style-type: none"> <li>zapojení do soutěží a mimoškolních aktivit</li> <li>pokračovat v aktivitách projektu Šablony III</li> <li>zajištění široké nabídky zájmových aktivit</li> <li>podpora tělovýchovných aktivit</li> </ul>	
<ul style="list-style-type: none"> <li>zapojení všech žáků, včetně žáků se SVP a ukrajinských žáků</li> </ul>	
<ul style="list-style-type: none"> <li>individuální přístup v zájmu žáka</li> <li>zajištění asistenta pedagoga</li> </ul>	
<ul style="list-style-type: none"> <li>spolupracovat se všemi pedagogy v souladu se ŠVP, příp. IVP, PLPP</li> </ul>	
<b>Snížení úrazovosti</b>	
<b>Plán</b>	<b>Zodpovídá</b>
<ul style="list-style-type: none"> <li>snížit úrazovost o přestávkách i během vyučování</li> </ul>	všichni pedagogové
<ul style="list-style-type: none"> <li>přihlédnout ke schopnostem a zdravotnímu stavu žáka</li> </ul>	
<ul style="list-style-type: none"> <li>vyžadovat vhodnou obuv a cvičební úbor</li> </ul>	
<b>Výpočetní technika</b>	
<b>Plán</b>	<b>Zodpovídá</b>
<ul style="list-style-type: none"> <li>využívat internet v běžných hodinách v průběhu celého dne, dataprojektory, interaktivní tabule a ostatní technické vybavení</li> <li>podpořit smysluplné využívání IT technologií ve výuce v různých předmětech</li> <li>rozvíjet infromatické myšlení a digitální kompetence</li> <li>realizovat nákup IT zařízení z projektu EU - Digitální učební pomůcky, Digitální propast - počítače, aplikace Corinth 3D, výukové roboty VEX 123, vizualizér, nákup a modernizace výpočetní techniky</li> </ul>	vyučující zástupkyně ředitelky a metodička prevence ředitelka školy
<ul style="list-style-type: none"> <li>aktualizovat internetové stránky školy</li> </ul>	
<ul style="list-style-type: none"> <li>školení pracovníků v odborných kurzech</li> </ul>	
<ul style="list-style-type: none"> <li>vzájemné sdílení získaných poznatků z DVPP</li> </ul>	

<b>Zajištění výchovně vzdělávací činnosti</b>	
<b>Plán</b>	<b>Zodpovídá</b>
<ul style="list-style-type: none"> <li>• nákup vhodných pomůcek</li> <li>• doplnění fondu učebnic, odborné a dětské literatury</li> <li>• obnova inventáře</li> </ul>	ředitelka školy a zástupkyně ředitelky
<ul style="list-style-type: none"> <li>• obnova nábytku a opravy učebních prostor dle nájemní smlouvy</li> <li>• prodloužení nájemní smlouvy</li> <li>• nové vybavení pro školní družinu (nábytek, pomůcky...)</li> <li>• nová odborná učebna pro výuku cizích jazyků</li> <li>• nová učebna pro výuku společenských věd</li> <li>• nová učebna pro výuku čtenářské gramotnosti a knihovna</li> <li>• kamerový a docházkový systém</li> <li>• získávat finanční prostředky z evropských fondů na učební pomůcky a další vybavení</li> </ul>	
<ul style="list-style-type: none"> <li>• pomoc začínajícím pedagogům a asistentům pedagoga</li> <li>• výběr vhodných speciálních pedagogů a třídních učitelů ve speciálních třídách</li> <li>• zajištění školního speciálního pedagoga</li> </ul>	
<ul style="list-style-type: none"> <li>• podpora profesního rozvoje pedagogů, předávání zkušeností</li> </ul>	
<ul style="list-style-type: none"> <li>•</li> </ul>	
<b>Škola a veřejnost</b>	
<b>Plán</b>	<b>Zodpovídá</b>
<ul style="list-style-type: none"> <li>• spolupráce s rodiči a s veřejností</li> <li>• prezentace školy na veřejnosti - besídky, školní akademie, sportovní a kulturní akce</li> <li>• opětovné zapojení školy do projektu Jihlava vzdělává kulturou</li> </ul>	ředitelka školy a zástupkyně ředitelky
<ul style="list-style-type: none"> <li>• spolupráce s jihlavskými školami – akce, zdobení vánočního stroměčku</li> </ul>	
<ul style="list-style-type: none"> <li>• spolupráce v rámci kraje a republiky</li> </ul>	

## Koncepční záměr 2023 - 2024

<b>Organizační zajištění v souladu se závaznými dokumenty</b>	
<b>Plán</b>	<b>Zodpovídá</b>
<ul style="list-style-type: none"> <li>školní vzdělávací program – kontrola</li> <li>hodnocení MDÚ (I. a II. stupeň)</li> <li>kontrola a úprava měsíčních plánů</li> <li>hodnocení žáků, ZŠS - slovní hodnocení</li> <li>PSPP, PLPP, IVP</li> <li>zajištění výuky žáků - cizinců</li> </ul>	vedení školy vyučující jednotlivých předmětů školní poradenské pracoviště
<ul style="list-style-type: none"> <li>školní matrika – vedení dokumentace, výkaznictví</li> </ul>	zástupkyně ředitelky
<ul style="list-style-type: none"> <li>kontrola a úprava obsahů a náplně PSPP</li> </ul>	školní poradenské pracoviště speciální pedagogové
<ul style="list-style-type: none"> <li>úprava a aktualizace dokumentů – organizační zajištění školního roku, učební plány, plány práce, vnitřní směrnice, informační technologie, společné vzdělávání v praxi, žáci se speciálními vzdělávacími potřebami, školní řád, pravidla pro hodnocení výsledků vzdělávání</li> </ul>	ředitelka školy zástupkyně ředitelky a výchovná poradkyně školní poradenské pracoviště
<ul style="list-style-type: none"> <li>aktualizace dokumentů – prevence rizikového chování a vnitřní směrnice pro zajištění bezpečnosti a ochrany zdraví</li> </ul>	zástupkyně ředitelky a metodička prevence
<ul style="list-style-type: none"> <li>upravit stávající a vypracovat nové směrnice s ohledem na podpůrná opatření a doporučení poradenského zařízení</li> </ul>	ředitelka školy
<b>Vzdělávání žáků se SVP a kvalifikovaný pedagogický sbor</b>	
<b>Plán</b>	<b>Zodpovídá</b>
<ul style="list-style-type: none"> <li>konzultace s poradenským zařízením</li> </ul>	ředitelka školy, zástupkyně ředitelky
<ul style="list-style-type: none"> <li>všestranně a účelně využít asistentů pedagoga v běžných a speciálních třídách</li> </ul>	ředitelka školy, zástupkyně ředitelky
<ul style="list-style-type: none"> <li>vzájemná spolupráce školního poradenského pracoviště s poradenským zařízením</li> </ul>	ředitelka školy, zástupkyně ředitelky a školní poradenské pracoviště
<ul style="list-style-type: none"> <li>zpracování IVP, PLPP</li> <li>kontrola a úprava obsahů PSPP</li> </ul>	třídní učitelé zástupkyně ředitelky a výchovná poradkyně
<ul style="list-style-type: none"> <li>zajištění a organizace studentské praxe</li> </ul>	vedoucí praxe
<ul style="list-style-type: none"> <li>zajištění péče o žáky se SVP</li> </ul>	zástupkyně ředitelky
<ul style="list-style-type: none"> <li>vzdělávání pedagogů v oblasti SVP a IT</li> </ul>	ředitelka školy, zástupkyně ředitelky
<ul style="list-style-type: none"> <li>nákup pomůcek, odborné a dětské literatury</li> <li>nákup a obměna digitálních zařízení</li> </ul>	ředitelka školy, zástupkyně ředitelky

<ul style="list-style-type: none"> <li>• zajištění speciálních pedagogů, asistentů pedagoga, logopedický asistent, vyučující předmětů SPP a pedagogické intervence</li> <li>• spolupráce s odborem sociálních věcí</li> <li>• podpora vzdělávání žáků - cizinců</li> </ul>	ředitelka školy školní poradenské pracoviště
<ul style="list-style-type: none"> <li>• zajištění péče ve školní družině a školním klubu</li> </ul>	zástupkyně ředitelky
<ul style="list-style-type: none"> <li>• zajištění péče v mimoškolní činnosti</li> <li>• samostudium a vzdělávání všech pedagogů</li> <li>• zapojení se do všech činností v rámci ŠVP</li> </ul>	třídní učitelé, vedoucí akcí
<b>Speciální třídy zřízené pro žáky se SVP a školní poradenské pracoviště</b>	
<b>Plán</b>	<b>Zodpovídá</b>
<ul style="list-style-type: none"> <li>• vypracování individuálních vzdělávacích plánů, PLPP, jejich kontrola a hodnocení</li> </ul>	třídní učitelka, zástupkyně ředitelky a výchovná poradkyně školní poradenské pracoviště
<ul style="list-style-type: none"> <li>• začlenění žáka do ST a zajištění podpůrných opatření</li> </ul>	
<ul style="list-style-type: none"> <li>• využít možnost slovního hodnocení</li> </ul>	vyučující jednotlivých předmětů
<ul style="list-style-type: none"> <li>• zabezpečit vzdělávání pedagogů</li> </ul>	zástupkyně ředitelky
<ul style="list-style-type: none"> <li>• doporučení k vyšetření v poradenském zařízení</li> </ul>	zástupkyně ředitelky a výchovná poradkyně
<ul style="list-style-type: none"> <li>• spolupráce se zákonným zástupcem, OSPOD atd.</li> <li>• zpracování návrhů pro podpůrná opatření</li> <li>• metodické vedení asistentů pedagoga</li> <li>• složení třídy a individuální přístup v zájmu žáka</li> <li>• využití IVP k individuálním potřebám</li> </ul>	ředitelka školy zástupkyně ředitelky školní poradenské pracoviště
<ul style="list-style-type: none"> <li>• zabezpečit vzdělávání pedagogů</li> </ul>	
<ul style="list-style-type: none"> <li>• podpora žáků v rámci podpůrných opatření</li> </ul>	
<ul style="list-style-type: none"> <li>• zapojení ukrajinských žáků do školních akcí a aktivit</li> </ul>	
<b>Nadaní a mimořádně nadaní žáci</b>	
<b>Plán</b>	<b>Zodpovídá</b>
<ul style="list-style-type: none"> <li>• vhodně začlenit žáky do aktivit školního klubu</li> </ul>	třídní učitelka, zástupkyně ředitelky, školní poradenské pracoviště
<ul style="list-style-type: none"> <li>• zapojení do školního klubu – podpora talentu</li> </ul>	
<ul style="list-style-type: none"> <li>• využití podpůrných opatření k rozšíření způsobu vzdělávání</li> </ul>	
<ul style="list-style-type: none"> <li>• diferenciací výuky</li> </ul>	
<ul style="list-style-type: none"> <li>• motivace k zapojení do soutěží a olympiád</li> </ul>	
<ul style="list-style-type: none"> <li>• zajištění pedagogů pro jejich individuální podporu</li> </ul>	
<ul style="list-style-type: none"> <li>• nákup vhodných pomůcek</li> </ul>	
<ul style="list-style-type: none"> <li>• začlenění do mimoškolních aktivit v rámci spolupráce s ostatními školami a školskými zařízeními</li> </ul>	
<b>Mravní a etická výchova</b>	
<b>Plán</b>	<b>Zodpovídá</b>
<ul style="list-style-type: none"> <li>• zachovávat přátelské a loajální vztahy mezi zaměstnanci na pracovišti</li> </ul>	všichni zaměstnanci

<ul style="list-style-type: none"> <li>• budovat správný vztah k osobnímu i cizímu majetku</li> <li>• přestupky řešit ve spolupráci s výchovnou komisí</li> <li>• komunikace a spolupráce s rodiči a organizacemi</li> <li>• zvýšená pozornost negativním vlivům, neomluveným absencím a záškoláctví</li> </ul>	
<b>Školní družina a školní klub</b>	
<b>Plán</b>	<b>Zodpovídá</b>
<ul style="list-style-type: none"> <li>• nákup deskových her a pomůcek pro výtvarnou a pracovní činnost</li> </ul>	vedoucí vychovatelky vychovatelky asistentky pedagoga
<ul style="list-style-type: none"> <li>• zapojení do soutěží a mimoškolních aktivit</li> <li>• zajištění široké nabídky zájmových aktivit</li> <li>• podpora tělovýchovných aktivit</li> </ul>	
<ul style="list-style-type: none"> <li>• zapojení všech žáků, včetně žáků se SVP a žáků z odlišného kulturního prostředí</li> </ul>	
<ul style="list-style-type: none"> <li>• individuální přístup v zájmu žáka</li> <li>• zajištění asistenta pedagoga</li> </ul>	
<ul style="list-style-type: none"> <li>• spolupracovat se všemi pedagogy v souladu se ŠVP, příp. IVP, PLPP</li> </ul>	
<b>Snížení úrazovosti</b>	
<b>Plán</b>	<b>Zodpovídá</b>
<ul style="list-style-type: none"> <li>• snížit úrazovost o přestávkách i během vyučování</li> </ul>	všichni pedagogové
<ul style="list-style-type: none"> <li>• přihlédnout ke schopnostem a zdravotnímu stavu žáka</li> </ul>	
<ul style="list-style-type: none"> <li>• vyžadovat vhodnou obuv a cvičební úbor</li> </ul>	
<b>Výpočetní technika</b>	
<b>Plán</b>	<b>Zodpovídá</b>
<ul style="list-style-type: none"> <li>• využívat internet v běžných hodinách v průběhu celého dne, dataprojektory, interaktivní tabule a ostatní technické vybavení</li> <li>• podpořit smysluplné využívání IT technologií ve výuce v různých předmětech</li> <li>• rozvíjet infromatické myšlení a digitální kompetence</li> <li>• nákup a modernizace výpočetní techniky</li> </ul>	vyučující zástupkyně ředitelky a metodička prevence ředitelka školy
<ul style="list-style-type: none"> <li>• aktualizovat internetové stránky školy</li> </ul>	
<ul style="list-style-type: none"> <li>• pokračovat ve školení pracovníků v odborných kurzech</li> </ul>	
<b>Zajištění výchovně vzdělávací činnosti</b>	
<b>Plán</b>	<b>Zodpovídá</b>
<ul style="list-style-type: none"> <li>• nákup vhodných pomůcek</li> <li>• nákup odborné a dětské literatury</li> <li>• obnova inventáře</li> </ul>	ředitelka školy a zástupkyně ředitelky

<ul style="list-style-type: none"> <li>• obnova nábytku a opravy učebních prostor dle nájemní smlouvy</li> <li>• nová odborná učebna pro výuku digitální gramotnosti</li> </ul>	
<ul style="list-style-type: none"> <li>• pomoc začínajícím pedagogům a asistentům pedagoga</li> <li>• výběr vhodných speciálních pedagogů a třídních učitelů ve speciálních třídách</li> <li>• zajištění školního speciálního pedagoga</li> </ul>	
<ul style="list-style-type: none"> <li>• podpora profesního rozvoje pedagogů</li> </ul>	
<ul style="list-style-type: none"> <li>• doplnění kvalifikace a aprobace</li> </ul>	
<b>Škola a veřejnost</b>	
<b>Plán</b>	<b>Zodpovídá</b>
<ul style="list-style-type: none"> <li>• spolupráce s rodiči a s veřejností, školní besídky, sportovní a kulturní akce, školní akademie</li> </ul>	ředitelka školy a zástupkyně ředitelky
<ul style="list-style-type: none"> <li>• spolupráce s jihlavskými školami – soutěže, olympiády</li> </ul>	
<ul style="list-style-type: none"> <li>• spolupráce v rámci kraje a republiky - dle nabídky</li> </ul>	

## Záměr a cíle – 2025 - 2027

Plán s ohledem na předchozí koncepční plány v letech 2022-2024	Zodpovídá
<p>Nechceme děti předčasně úzce specializovat. Mladý člověk musí mít určité zkušenosti, než se definitivně rozhodne pro svou životní profesní dráhu. Základní vzdělání musí obsahovat všechny budoucí možné činnosti žáka a poskytnout mu dostatečné penzum kompetencí. K dosažení těchto cílů je nezbytné:</p> <ul style="list-style-type: none"><li>- uplatňovat demokratický styl řízení</li><li>- zkvalitňovat mezilidské vztahy: vedení - učitel, učitel – žák, učitel – asistent, učitel – zákonný zástupce, žák – žák</li><li>- dobře připravovat žáky ke všem typům přijímacích zkoušek</li><li>- realizovat kvalitní kontrolní činnost včetně evaluace</li><li>- zajistit aprobované pedagogy, vyvažovat poměr mužů a žen</li><li>- vytvářet rovné příležitosti ke vzdělávání (žáci se SVP, cizinci)</li><li>- udržet kvalitní péči o žáky s potřebou podpory</li><li>- využívat inovativních metod a forem práce – zaměřit se na kritické myšlení a formativní hodnocení</li><li>- využívat ICT ve všech předmětech jako zdroj informací a učit se je zpracovávat</li><li>- rozvíjet čtenářskou, matematickou, finanční a digitální gramotnost</li><li>- podporovat jazykovou výuku formou kroužků od I. stupně</li><li>- dobře připravovat žáky ke všem typům přijímacích zkoušek</li><li>- motivovat žáky k přirozené pohybové aktivitě, organizovat lyžařský a turistický kurz a plavecký výcvik</li><li>- motivovat a zapojovat žáky do soutěží a olympiád</li></ul>	<p>ředitelka školy zástupkyně ředitelky speciální pedagogové třídní učitelé ostatní vyučující výchovní poradkyně metodička prevence výchovní komise školská rada poradenská zařízení spolupracující subjekty</p>