



# ADVENTURE SCHOOL

mateřská škola a základní škola s.r.o.

Hlavní 813, 251 68 Sulice-Hlubočinka  
Email: info@adventureschool.cz  
Mobil: + 420 602 300 456  
www.adventureschool.cz

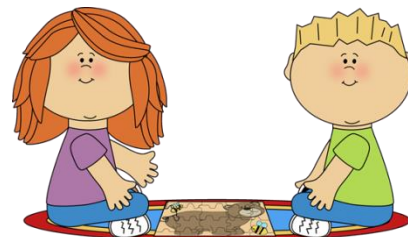
ADVENTURE SCHOOL – mateřská škola a základní škola s.r.o., Hlavní 813, 251 68 Sulice - Hlubočinka IČ: 242 43 027	
<b>ŠKOLNÍ VZDĚLÁVACÍ PROGRAM ŠKOLNÍ DRUŽINA</b>	
<b>“S kompasem po škole”</b>	
Číslo jednací:	ŠD/1/8/2021
Zpracovatelé:	Ing. Alžběta Achacová, ředitelka, Pavla Beranová
Schválila:	Ing. Alžběta Achacová, ředitelka
Směrnice nabývá platnosti ode dne:	1. 9. 2021
Směrnice nabývá účinnosti ode dne:	1. 9. 2021
Změny ve směrnici jsou prováděny formou číslovaných písemných dodatků, které tvoří součást tohoto předpisu.	

<b>Přijala:</b>	Pedagogická rada, dne:.....	
	Školská rada dne:.....	..... statutární orgán  ..... předsedkyně Školské rady



## OBSAH

1. IDENTIFIKAČNÍ ÚDAJE
2. CHARAKTERISTIKA ŠKOLNÍ DRUŽINY ADVENTURE SCHOOL
3. KLÍČOVÉ KOMPETENCE
4. FORMY A ČASOVÝ PLÁN VZDĚLÁVÁNÍ
5. POPIS MATERIÁLNÍCH PODMÍNEK
6. POPIS PERSONÁLNÍCH PODMÍNEK
7. POPIS EKONOMICKÝCH PODMÍNEK
8. PSYCHOSOMATICKÉ PODMÍNKY
9. REŽIM DNE
10. RIZIKA OVLIVŇUJÍCÍ VÝCHOVNĚ VZDĚLÁVACÍ ČINNOST ŠD
11. BEZPEČNOST A OCHRANA ZDRAVÍ
12. PODMÍNKY PŘIJÍMÁNÍ UCHAZEČŮ A PODMÍNKY PRŮBĚHU VZDĚLÁVÁNÍ
13. VNITŘNÍ ŘÁD ŠKOLNÍ DRUŽINY
14. PODMÍNKY PRO VZDĚLÁVÁNÍ ŽÁKŮ SE SPECIÁLNÍMI VZDĚLÁVACÍMI POTŘEBAMI (ŽÁCI S PŘIZNANÝMI PODPŮRNÝMI OPATŘENÍMI)
15. VÝCHOVNĚ VZDĚLÁVACÍ PROGRAM (OBSAH VZDĚLÁVÁNÍ V PRAVIDELNÉ ČINNOSTI)
16. PLÁN ČINNOSTÍ
17. ZÁKLADNÍ VÝCHODISKA PRO HODNOCENÍ A KLASIFIKACI VE ŠD
18. AUTOEVALUACE ŠD





# ADVENTURE SCHOOL

mateřská škola a základní škola s.r.o.

Hlavní 813 , 251 68 Sulice-Hlubočinka

Email: [info@adventureschool.cz](mailto:info@adventureschool.cz)

Mobil: + 420 602 300 456

[www.adventureschool.cz](http://www.adventureschool.cz)

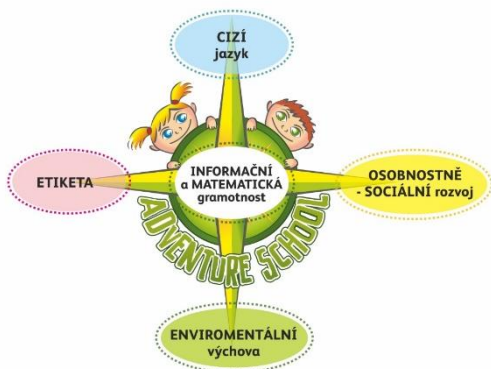
## 1. IDENTIFIKAČNÍ ÚDAJE

Název základní školy:	Adventure School – mateřská škola a základní škola s.r.o.
Adresa základní školy:	Hlavní 813, 251 68 Sulice - Hlubočinka
IČ:	242 43 027
IZO:	181 108 020
REDIZO:	691 005 109
Místo výkonu činnosti školy:	Sulice
Mobilní spojení:	+420 602 300 456
E-mail:	<a href="mailto:info@adventureschool.cz">info@adventureschool.cz</a>
Webové stránky:	<a href="http://www.adventureschool.cz">www.adventureschool.cz</a>
Bankovní spojení:	262841838/0300 ČSOB
Den zahájení činnosti – základní škola:	1. 9. 2019
Zřizovatel:	Adventure School – mateřská škola a základní škola s.r.o. Jednatel: Ing. Alžběta Achacová, tel: 602 300 456, email: <a href="mailto:info@adventureschool.cz">info@adventureschool.cz</a>  Podpis:.....
Ředitelka:	Ing. Alžběta Achacová, tel: 602 300 456, email: <a href="mailto:alzbeta.achacova@adventureschool.cz">alzbeta.achacova@adventureschool.cz</a>  Podpis: .....
Razítko školy:	



## 2. CHARAKTERISTIKA ŠKOLNÍ DRUŽINY ADVENTURE SCHOOL

Hlavním posláním školní družiny (dále jen ŠD) je zabezpečení zájmové činnosti, odpočinku a relaxace žáků v intencích školního vzdělávacího programu pro základní vzdělávání.



I ve školní družině pracujeme na rozvíjení našich hlavních směrů:

- 1) Cizí jazyky
- 2) Osobnostně-sociální rozvoj
- 3) Environmentální výchova
- 4) Etiketa
- 5) Informační a matematická gramotnost

Vedeme žáky k osvojování základních hodnot, utváříme a prohlubujeme vztah k životnímu prostředí. Učíme je chránit si své zdraví, vedeme je k otevřené komunikaci a rozvíjíme schopnosti spolupráce a respektování druhého. Vedeme žáky k tvořivosti a estetičnosti. Respektujeme individuální schopnosti každého žáka a opakujeme náplň Etikety. Výuka je obohacena o angličtinu s rodilým mluvčím. V rámci zájmových činností je nabízena i práce s tabletem.

Mimo zájmové činnosti plní školní družina částečně také funkci sociální, tzn. dohled nad žáky po určitou dobu před nebo po skončení vyučování. Cílem zájmového vzdělávání školní družiny je podporovat aktivní odpočinek žáků a odstraňovat duševní únavu. Nenásilnou a zábavnou formou rozvíjíme schopnosti žáků, povzbuzujeme je ke všem činnostem a dáváme prostor jejich tvořivosti.

Školní družina organizuje příležitostně různé výlety, exkurze, sportovní soutěže, které mohou být organizovány i mimo stanovenou provozní dobu ŠD a podílí se na všech kulturních a společenských akcích školy.

ŠD umožňuje modifikaci vzdělávacího obsahu, rozsahu a zaměření výuky, metod práce a zařazení dalších podpůrných opatření pro vzdělávání žáků se speciálními vzdělávacími potřebami i žáků nadaných a mimořádně nadaných.

### Školní družina musí být:

- Místem pro zájmové využití.
- Místem pro regeneraci sil po vyučování.
- Místem pro rozvíjení tvořivosti.
- Místem pro posilování sebevědomí.
- Místem pro radost.
- Místem pro komunikaci vychovatelek s rodiči.

**Činnost vychovatelek vychází z požadavků pedagogiky volného času.**

### 2.1. Cíle vzdělávání

Účastníci zájmového vzdělávání ve školní družině jsou zároveň také účastníky základního vzdělávání. Cílem zájmového vzdělávání je zejména:



- Osvojit si základy **Etikety**: osvojování a dodržování pravidel společenského chování (prosím, děkuji, stolování ...)
- Rozvíjet znalost **anglického jazyka**
- V rámci **Osobnostního a sociálního rozvoje**:
  - získávat nové poznatky, zkušenosti, dovednosti i návyky, realizovat se v kolektivu ostatních žáků a umět se adaptovat v různém typu kolektivu a prostředí
  - vést žáky k samostatnosti
  - připravovat žáky k tomu, aby se projevovaly jako zodpovědné osobnosti
  - rozvíjet u žáků schopnost spolupracovat a respektovat práci a úspěchy druhých
  - naučit žáky aktivně využívat svůj volný čas, rozvíjet svůj zájem (oblíbenou činnost) i talent - čít žáky aktivně rozvíjet své zdraví, účinně chránit ho a být za ně zodpovědný
  - vést žáky k toleranci a ohleduplnost k jiným lidem a jejich kulturám.
  - rozvíjet u dětí sportovní, výtvarné, hudební i dramatické schopnosti
  - naučit děti správně odpočívat
- V rámci **Environmentální výchovy** rozvíjet u žáků vnímavost a citlivé vztahy k lidem a k životnímu prostředí. Naučit jak chránit přírodu, ve které chceme žít – nešlap, nelámej. Třídění odpadu. Jak pečovat o květiny ve školní družině. Vycházky – pozorování změn v přírodě (jaro, léto, podzim, zima) či doprava a její vliv na prostředí
- V rámci **Informační a matematické gramotnosti** se seznamovat s prací na tabletu a s finanční gramotností

**Konečným cílem je vytváření a zkvalitňování podmínek pro poskytování nabídky zájmového vzdělávání žáků se zaměřením na klíčové kompetence s participací rodičů a pedagogů na naší činnosti.**

### 3. KLÍČOVÉ KOMPETENCE

#### 3.1 Kompetence k učení

- Vedeme žáky ke kladnému vztahu k učení.
- Motivujeme, aby práci dokončili.
- Napomáháme ke kladení otázek a hledání odpovědí.
- Snažíme se, aby získané vědomosti dávali do souvislostí a uplatňovali v praktických situacích a dalším učení.

#### 3.2. Kompetence k řešení problémů

- Žáky vedeme k zapojení do pravidelné činnosti a soutěží podle svých schopností a dovedností.
- Motivujeme žáky, aby žáci uvažovali o nesrovnatelnostech, hledali vlastní řešení, která si mohou ověřit v praxi.
- Napomáháme k rozlišení správných a chybných řešení.
- Vedeme žáky k zodpovědnosti za své činy a k jejich zdůvodnění.

#### 3.3. Kompetence sociální a interpersonální

- Vedeme žáky, aby se podíleli na vytvoření plánů, vlastní činnosti a hodnocení.
- Snažíme se, aby se naučili tolerovat odlišné názory a vytvářeli si správnou představu



o sobě samých.

- Posilujeme pocit zodpovědnosti.
- Dbáme na to, aby uměli odhadnout vhodné a nevhodné chování, spolupracovali a respektovali jiné.

### 3.4. Kompetence komunikativní

- Vedeme žáky ke vhodné vzájemné komunikaci se spolužáky, s vychovateli, s dospělými ve škole i mimo ni.
- Podporujeme přátelské vztahy v dětském kolektivu.
- Vedeme k používání vhodných gest, pohybů, intonace.
- Snažíme se o obohacení slovní zásoby a ovládnutí řeči tak, aby si uměli navzájem naslouchat.
- Podporujeme žáky, aby si uměli vhodně vybírat komunikační prostředky.

### 3.5. Kompetence občanské

- Dbáme na to, aby znali svá práva, ale i své povinnosti, dodržovali pravidla slušného chování.
- Vedeme žáky, aby se chovali zodpovědně, dbali na své zdraví i bezpečnost ostatních.
- Rozvíjíme a obohacujeme tradice, zvyky.
- Posilujeme péči o životní prostředí.

### 3.6. Kompetence k trávení volného času

- Vedeme žáky, aby se uměli orientovat ve smysluplném trávení času a aby si uměli vybrat ze zájmové činnosti, rozvíjeli své zájmy a posilovali je.

## 4. FORMY A ČASOVÝ PLÁN VZDĚLÁVÁNÍ

Zájmové vzdělávání se realizuje ve všech zájmových oblastech formou pravidelných, příležitostných a spontánních aktivit. ŠVP ŠD je sestaven pro žáky I. stupně ZŠ, tedy na dobu pěti let.

- **Pravidelné akce:** standardní činnosti v oddělení s přihlášenými žáky. Vychovatelky sestavují jednotlivé typy práce do týdenních rozvrhů. Přitom dbají, aby se střídaly různé aktivity (odpočinkové, rekreační, zájmové, příprava na vyučování)
- **Příležitostné akce:** přesahují rámec jednoho oddělení. Jedná se o různé výlety, exkurze, návštěvy výstav, zábavní odpoledne, besídky, žákovská vystoupení atp.
- **Spontánní aktivity:** příležitost k činnostem podle vlastního přání. Jsou zahrnuty do denního režimu oddělení (např. odpolední klidové činnosti, hry při pobytu venku).
- **Individuální:** vytváření podmínek pro individuální rozvoj nadání dětí, pro děti se speciálními vzdělávacími potřebami a pro práci s dětmi mimořádně nadanými.

ŠVP ŠD umožňuje, aby vychovatelka s dětmi plánovala a realizovala takové činnosti, které děti zaujmou. Ty mají možnost se podílet na tvorbě programu pro své oddělení.

**Požadavek dobrovolnosti** – děti se účastní na činnostech dobrovolně.



# ADVENTURE SCHOOL

mateřská škola a základní škola s.r.o.

Hlavní 813, 251 68 Sulice-Hlubočinka  
Email: info@adventureschool.cz  
Mobil: + 420 602 300 456  
www.adventureschool.cz

**Požadavek aktivity** – vedeme děti k aktivnímu podílu na všech fázích činnosti.

**Požadavek seberealizace** – dítě má možnost uplatnit své vlohy a schopnosti a být tak úspěšné. Ve volnočasových aktivitách nejsou důležité výsledky, ale průběh samotné činnosti, oceňuje se snaha dítěte.

**Požadavek odpočinkového a rekreačního zaměření** – přispívá k odreagování, odstranění únavy z vyučování, nezbytné regeneraci duševních a fyzických sil. Děti by měly mít denně příležitost k činnostem podle vlastního přání. Tyto činnosti vedou k uspokojování individuálních potřeb, pomáhají vytvářet pocity radosti a spokojenosti. Umožňují vznik a upevňování neformálních osobních vztahů a začleňování jedince do neformálních skupin. Mají charakter pohybové aktivity, poskytují dostatek příležitostí k všestrannému pohybu na čerstvém vzduchu.

**Požadavek zajímavosti a zájmovosti** – podněcují, podporují a rozvíjejí samostatnost, tvořivost, aktivitu. Obohacují své znalosti. Zájmové činnosti jsou aktivity zaměřené na uspokojování a rozvíjení individuálních potřeb, zájmů a schopností.

**Požadavek citovosti a citlivosti** – činnosti by měly přinášet kladné emoce, jak z vlastní práce, tak i z pochvaly.

## Formy vzdělávání

- hra
- výtvarné práce
- ruční práce
- předčítání výchovných příběhů
- společná komunikace
- tradice, zvyky
- povídání, besedy, diskuse
- dramatická výchova

## 5. POPIS MATERIÁLNÍCH PODMÍNEK

Školní družina má 3 oddělení s kapacitou 29 žáků/oddělení I, 28 žáků/oddělení II, 29 žáků/oddělení III od 1. do 5. ročníku ZŠ. Oddělení je umístěno v samostatné učebně, která je vybavena školním nábytkem, kobercem a hračkami. Dále je vybavena materiálem na pracovní a výtvarnou činnost, který je pravidelně doplňován. Družina má k dispozici tablety s připojením k internetu. Prostory pro zájmovou činnost jsou vybavené pracovním a odpočinkovým nábytkem, různými stavebnicemi, stolními a společenskými hrami, sportovním náčiním pro hry uvnitř i venku. Veškeré stavebnice, stolní hry a hračky jsou uloženy tak, aby si je děti mohly samy půjčit a zase uklidit na své místo. Dále je družina vybavena příruční knihovnou (čtecí koutek), ve kterých najdeme dětské knížky, časopisy, hádanky. Využíváme je zejména pro rozvoj slovní zásoby a čtenářského umění, pozornosti a fantazii dětí. Oddělení je vybaveno také pastelkami, vodovými barvami, křídami, nůžkami a dalšími výtvarnými a rukodělnými potřebami (různé výkresy, omalovánky, korálky, bavlnky...), které vychovatelky dokupují dle potřeby v průběhu školního roku.

Pro sportovní vyžití využívá družina cvičební halu v 2NP, školní hřiště a přilehlý lesík. K dispozici mají děti míče, švihadla, šlapadla, líný tenis, florbal, létající talíře a další.

Pro poslechové činnosti využíváme kromě čtení, také CD přehrávače.

Nabídka všech aktivit je dobrovolná, děti jsou motivovány k činnostem, nikoliv však nuceny. Snažíme se vytvářet pocit bezpečného prostředí.



## 6. POPIS PERSONÁLNÍCH PODMÍNEK

Ve ŠD pracují 3 vychovatelé schopné podílet se i na dalších činnostech ve škole. Angličtinu s rodilým mluvčím zajišťuje paní učitelka ZŠ.

Mají potřebné profesní dovednosti – komunikativní ve směru k žákům, jejich rodičům a ostatním pedagogům. Vychovatelé mají potřebnou kvalifikaci. Svou kvalifikaci si zvyšují samostudiem a formou dalšího vzdělávání pedagogických pracovníků. Další povinnosti vychovatelů:

- správa skladů
- úprava tříd školní družiny a chodeb
- výstavy výrobků dětí
- pomoc při zápisu dětí do 1. třídy
- pomoc při návštěvě dětí z MŠ
- pomoc třídním učitelkám při akcích pořádaných školou
- evidence potřeb pro TV, her, hraček, materiálu pro práci ve školní družině

## 7. POPIS EKONOMICKÝCH PODMÍNEK

Na základě §11 vyhlášky MŠMT č.74/2005 Sb., o zájmovém vzdělávání, stanovil ředitel školy za žáka ve školní družině měsíční poplatek, který je součástí školného dle smlouvy o poskytování základním vzdělávání Adventure School.

## 8. PSYCHOSOMATICKÉ PODMÍNKY

### 8.1. Životaspráva

- Dodržujeme pitný režim.
- Ve školní jídelně nenutíme žáky do jídla, ale snažíme se, aby alespoň všechno ochutnali a naučili se tak zdravému způsobu stravování. Připomínáme Etiketu během stolování.

### 8.2. Psychohygienu

- Zajišťujeme žákům pravidelný denní řád, který je natolik flexibilní, že umožňuje přizpůsobit organizaci momentální situaci a zájmu žáků, při vhodném počasí lze aktivity provádět na školní zahradě.
- Žáci jsou zatěžováni přiměřeně věku, mají možnost si kdykoliv odpočnout a relaxovat.
- Vychovatelka respektuje individuální potřeby žáků, vhodně na ně reaguje a v rámci možností se je snaží uspokojovat, naslouchá problémům žáků a snaží se je řešit.

### 8.3. Psychohygienické podmínky

- Každé dítě má stejná práva, možnosti, povinnosti, nikdo není znevýhodňován či naopak zvýhodňován.
- Je podporována důvěra žáka v sebe sama, převažuje pozitivní hodnocení.
- V žácích je rozvíjena citlivost pro vzájemnou toleranci, ohleduplnost, zdvořilost, vzájemnou pomoc a podporu ve vztahu k ostatním.





## 9. REŽIM DNE

Školní družina začíná příchodem dětí po čtvrté vyučovací hodině a dále dle konce výuky. Probíhá příprava na oběd, správná hygiena dětí.

Na obědě vychovatelka dohlíží na kázeň, na dodržování správného stolování - **etiketa**, nejmenším žákům pomáhá při přenášení podnosů a podobně. Z jídelny odchází celé oddělení společně.

**Odpočinková činnost** – klidová fáze: jedná se o odpočinek dětí po dopolední práci a po obědě. Probíhá v místnosti oddělení družiny. Program spočívá v **odpočinkové a relaxační činnosti** pro odstranění únavy (čtení, povídání, klidné společné hry...) Děti si volí polohu, která je jim příjemná. Žáci jsou seznámeni pomocí „**Relaxační chvilky**“ s jednou hlavní, aktuální informací daného dne z novin či internetu.

Touto chvilkou dochází k naplňování naše hl. edukačního směru **Osobnostně – sociální rozvoj** = informování o tom, co se aktuálně děje ve světě. Pro zdokonalování komunikačních dovedností žáka je zde požadována i spolupráce se zákonnými zástupci ve formě převyprávění získané informace v rámci relaxační chvilku rodičům během cesty domů. Díky aktuálnosti informace mají možnost rodiče s dítětem vést vyrovnaný rozhovor a k danému tématu dávat své názory. Dítě si také díky znalosti „dospěláckých informací z novin“ připadá více „důležité“ a užívá si pozornosti rodiče.

Po Relaxační chvilce následuje **čtení pohádky či příběhu**.

Na klidovou fázi navazují činnosti, které děti mohou provozovat na **daných stanovištích** v rámci oddělení či v jiných učebnách.

**Zájmová činnost** - jde o zájmové činnosti, které se diferencují podle zájmů žáků s důrazem na pestrost a střídání forem práce. Je zaměřená na výtvarné, pracovní a jiné přiměřené aktivity žáků, které jim přinášejí radost, poznávání a rozvoj dovedností. Tyto činnosti probíhají individuálně nebo ve skupině (děti se učí spoluprací), jsou organizované nebo spontánní.

**Rekreační činnost** - při těchto činnostech jde o individuální hry dětí, skládání stavebnic, hraní stolních her, čtení časopisů a dětských knížek, které jsou dětem k dispozici. Děti v této době luští osmisměrky, hádanky, kvízy.

**Didaktická činnost (příprava na vyučování)** – Každý den 16:00 – 17:00 „Učící klubko“.- jde o činnost, kdy žáci za dohledu pedagoga vypracují své domácí úkoly, zopakují si látku a připraví se na následující den. Do „Učícího klubka“ zákonní zástupci přihlašují své dítě v rámci smlouvy o poskytování základní vzdělávání Adventure School.

Po ukončení každé činnosti a při odchodu z družiny, jsou žáci vedeni k úklidu hraček a ostatních pomůcek, které si zapůjčily.

Pobyt venku se uskutečňuje podle počasí.



## Týdenní plán činností v jednotlivých třídách:

### 1. třída

	13:05 - 13:30	13:30 - 13:45	13:45 - 14:30	14:30 - 15:05	15:05 - 17:00
<b>Pondělí</b>	Oběd	Odpočinkové činnosti- relaxační chvílka	Činnosti rekreační, zájmové, didaktické, příležitostné	Svačinka a odpočinkové činnosti	Činnosti rekreační, zájmové, didaktické, příležitostné
<b>Úterý</b>	Oběd	Odpočinkové činnosti- relaxační chvílka	Činnosti rekreační, zájmové, didaktické, příležitostné	Svačinka a odpočinkové činnosti	Činnosti rekreační, zájmové, didaktické, příležitostné
<b>Středa</b>	Oběd	Odpočinkové činnosti- relaxační chvílka	Didaktické činnosti - AJ	Svačinka a odpočinkové činnosti	Činnosti rekreační, zájmové, didaktické, příležitostné
<b>Čtvrtek</b>	Oběd	Odpočinkové činnosti - relaxační chvílka	Činnosti rekreační, zájmové, didaktické, příležitostné	Svačinka	Činnosti rekreační, zájmové, didaktické, příležitostné
<b>Pátek</b>	Oběd	Odpočinkové činnosti- relaxační chvílka	Činnosti rekreační, zájmové, didaktické, příležitostné	Svačinka a odpočinkové činnosti	Činnosti rekreační, zájmové, didaktické, příležitostné



# ADVENTURE SCHOOL

mateřská škola a základní škola s.r.o.

Hlavní 813, 251 68 Sulice-Hlubočinka

Email: info@adventureschool.cz

Mobil: + 420 602 300 456

www.adventureschool.cz

## 2. třída

<b>Pondělí</b>	<b>12:10 - 12:30</b>	<b>12:30 - 14:30</b>	<b>14:30 - 15:05</b>	<b>15:05 - 17:00</b>	
	Oběd	Odpočinkové činnosti- relaxační chvílka. Činnosti rekreační, zájmové, didaktické, příležitostné	Svačinka a odpočinkové činnosti - relaxační chvílka	Činnosti rekreační, zájmové, didaktické, příležitostné	
<b>Úterý</b>	<b>13:05 - 13:30</b>	<b>13:30 - 13:45</b>	<b>13:45 - 14:45</b>	<b>14:45 - 15:05</b>	<b>15:05 - 17:00</b>
	Oběd	Odpočinkové činnosti - relaxační chvílka	Činnosti rekreační, zájmové, didaktické, příležitostné	Svačinka	Činnosti rekreační, zájmové, didaktické, příležitostné
<b>Středa</b>	<b>13:05 - 13:30</b>	<b>13:30 - 13:45</b>	<b>13:45 - 14:45</b>	<b>14:45 - 17:00</b>	
	Oběd	Odpočinkové činnosti - relaxační chvílka	Činnosti rekreační, zájmové, didaktické, příležitostné	Svačinka, činnosti rekreační, zájmové, didaktické, příležitostné	
<b>Čtvrtek</b>	<b>13:05 - 13:30</b>	<b>13:30 - 13:45</b>	<b>13:45 - 14:45</b>	<b>14:45 - 15:05</b>	<b>15:05 - 17:00</b>
	Oběd	Odpočinkové činnosti - relaxační chvílka	Činnosti rekreační, zájmové, didaktické, příležitostné	Svačinka	Činnosti rekreační, zájmové, didaktické, příležitostné
<b>Pátek</b>	<b>13:05 - 13:30</b>	<b>13:30 - 13:45</b>	<b>13:45 - 14:45</b>	<b>14:45 - 15:05</b>	<b>15:05 - 17:00</b>
	Oběd	Odpočinkové činnosti - relaxační chvílka	Činnosti rekreační, zájmové, didaktické, příležitostné	Svačinka	Činnosti rekreační, zájmové, didaktické, příležitostné



# ADVENTURE SCHOOL

mateřská škola a základní škola s.r.o.

Hlavní 813 , 251 68 Sulice-Hlubočinka

Email: info@adventureschool.cz

Mobil: + 420 602 300 456

www.adventureschool.cz

## 3. třída

<b>Pondělí</b>	<b>12:10 - 13:05</b>	<b>14:55 - 17:00</b>
	Oběd	Činnosti rekreační, zájmové, didaktické, příležitostné
<b>Úterý</b>	<b>12:10 - 13:05</b>	<b>14:55 - 17:00</b>
	Oběd	Činnosti rekreační, zájmové, didaktické, příležitostné
<b>Středa</b>	<b>12:10 - 13:05</b>	<b>14:55 - 17:00</b>
	Oběd	Činnosti rekreační, zájmové, didaktické, příležitostné
<b>Čtvrtek</b>	<b>12:10 - 13:05</b>	<b>14:55 - 17:00</b>
	Oběd	Činnosti rekreační, zájmové, didaktické, příležitostné
<b>Pátek</b>	<b>12:10 - 13:05</b>	<b>14:55 - 17:00</b>
	Oběd	Činnosti rekreační, zájmové, didaktické, příležitostné



# ADVENTURE SCHOOL

mateřská škola a základní škola s.r.o.

Hlavní 813, 251 68 Sulice-Hlubočinka  
Email: info@adventureschool.cz  
Mobil: + 420 602 300 456  
www.adventureschool.cz

## 4. a 5. třída

<b>Pondělí</b>	12:10 - 13:05	14:55 - 17:00
	Oběd	Činnosti rekreační, zájmové, didaktické, příležitostné
<b>Úterý</b>	12:10 - 13:05	14:55 - 17:00
	Oběd	Činnosti rekreační, zájmové, didaktické, příležitostné
<b>Středa</b>	12:10 - 13:05	14:55 - 17:00
	Oběd	Činnosti rekreační, zájmové, didaktické, příležitostné
<b>Čtvrtek</b>	12:10 - 13:05	14:00 - 17:00
	Oběd	Svačinka, činnosti rekreační, zájmové, didaktické, příležitostné
<b>Pátek</b>	12:10 - 13:05	14:55 - 17:00
	Oběd	Činnosti rekreační, zájmové, didaktické, příležitostné

## 10. RIZIKA OVLIVŇUJÍCÍ VÝCHOVNĚ VZDĚLÁVACÍ ČINNOST ŠD

- střídání dětí ve školní družině (děti nemají jednotný příchod ani odchod)
- různé věkové složení dětí
- kroužky zájmové činnosti, které děti navštěvují
- zdravotní potíže dětí (nevolnost, bolest, alergie...)

## 11. BEZPEČNOST A OCHRANA ZDRAVÍ

Pro činnost ŠD platí stejná ustanovení o bezpečnosti a ochraně zdraví jako ve školním řádu, pokud ŠD pro svoji činnost využívá odborné učebny a řídí se příslušnými řády pro tyto učebny.

Žáci přihlášení do ŠD jsou poučeni o bezpečnosti a ochraně zdraví a záznam o poučení je uveden v třídní knize ŠD. V rámci standardních činností vedeme děti k ochraně zdraví a životů při každodenních rizikových situacích a mimořádných událostech.



## 12. PODMÍNKY PŘIJÍMÁNÍ UCHAZEČŮ A PODMÍNKY PRŮBĚHU VZDĚLÁVÁNÍ

Školní družina poskytuje zájmové vzdělávání pouze žákům školy. Do družiny může být žák přihlašován během celého školního roku. O přijetí žáka rozhoduje ředitel školy. Při požadavku nástupu žáka do družiny zaškrtně tento požadavek rodič ve smlouvě o vzdělávání s Adventure School. Informace o žákovi pro vychovatelku je uveden v zápisovém listu žáka, ke kterému má vychovatelka přístup.

Na písemnou žádost rodičů o vyřazení žáka může žák ukončit docházku během celého školního roku. Pokud počet zájemců přesahuje kapacitu ŠD, jsou přednostně přijímáni žáci nižších ročníků (1., 2., 3.). O jednotlivých případech rozhodne ředitel školy na základě doporučení příslušné vychovatelky. Docházka do pravidelných forem činnosti ŠD je pro zapsané žáky povinná. Každou nepřítomnost je nutné zákonnými zástupci řádně omluvit v rámci omluvy v systému Edupage.

## 13. VNITŘNÍ ŘÁD ŠKOLNÍ DRUŽINY

- Školní družina realizuje výchovně vzdělávací činnost ve výchově mimo vyučování zejména formou odpočinkových, rekreačních a zájmových aktivit, umožňuje žákům přípravu na vyučování a pomáhá při naplňování a rozvoji školního vzdělávacího programu. ŠD užívá ke své činnosti jednu samostatnou učebnu.
- ŠD pravidelně využívá i jiné prostory školy – cvičební sál v 1. patře budovy školy, školní zahrady, případně se podnikají vycházky do okolí.
- O přijetí žáka do ŠD rozhoduje ředitel školy. Kapacita ŠD – oddělení- je 28 žáků a v dalších 29 žáků. Do ŠD jsou přijímáni žáci 1. – 5. ročníku na základě požadavku ve smlouvě o vzdělávání s Adventure School.. Do jednoho oddělení se zapisuje maximálně 28 žáků na pravidelnou docházku.
- Žák je zapsán do ŠD po podepsání Smlouvy o poskytování základního vzdělávání Adventure School.
- Po skončení vyučování čekají žáci ve škole, až si je vychovatelka převezme od učitele. Žáci se chovají ukázněně, nerozebíhají se a čekají na pokyn vychovatelky k odchodu do ŠD nebo na oběd. Za žáky, kterým končí vyučování dříve a nedostaví se do ŠD, nenese vychovatelka zodpovědnost.
- Dítě je možno odhlásit kdykoli během roku na základě písemné žádosti rodičů.
- V době vedlejších prázdnin a na dny ředitelského není ŠD v provozu.
- Rodiče nejsou povinni zaplatit úplatu za služby ve školní družině. ŠD je součástí školního.
- Provoz ŠD je po ukončení vyučování od cca 12:10 do 17:00 hod.
- Po celou dobu pobytu ve ŠD odpovídá za žáky vychovatelka ŠD, případně zastupující učitel.
- Vychovatelka ŠD je povinna poučit žáky o bezpečnosti a chování žáků ve třídě ŠD, na hřišti a na dalších místech zvolených pro činnost ŠD. Zápis o poučení se zaznamenává v třídní knize.
- Žáci jsou povinni udržovat třídu ŠD v čistotě a pořádku podle pokynů vychovatelky a v souladu se ŠŘ
- Při přecházení vozovky zastaví první dvojice na okraji chodníku a čeká na vychovatelku. Vychovatelka vkročí do vozovky jako první a poslední ji opouští.
- Žáky do ŠD předává vyučující vychovatelce po skončení vyučování a je povinna informovat vychovatelku o chybějících žácích či vzniklých problémech.
- Pokud žáci odcházejí na oběd společně se třídou, do ŠD odcházejí po obědě průběžně sami.



- Ze ŠD si přebírají zákonní zástupci děti osobně (mohou uvést i další osoby oprávněné k vyzvednutí nebo odcházejí samy – dle údajů v zápisním listu žáka). V případě, že pro dítě přijde osoba, která není uvedena v zápisním listu žáka, musí o tom rodič předem písemně vyrozumět vychovatelku či pomocí Edupage. V opačném případě smí vychovatelka vydat dítě pouze zákonnému zástupci.
- Dítě je možno uvolnit před stanovenou dobou odchodu stanovenou v listu předpokládaných odchodů v doprovodu rodičů nebo na žádost na Edupage, která musí obsahovat jméno dítěte, datum, hodinu odchodu (případně jméno osoby, která má dítě vyzvednout) a formulaci: „**zároveň odchodem z družiny přebírám veškerou odpovědnost za svého syna/dceru**“. Na telefonické žádosti z důvodu bezpečnosti žáků škola nereaguje.
- Rodiče jsou povinni vyzvednout své dítě nejpozději do 17:00 hodin. Pokud tak ne učiní a nepodaří se kontaktovat nikoho z rodiny, bude dítě předáno Polici ČR.
- Dočasné umístění dítěte ve ŠD je možné pouze v případě řešení závažné rodinné situace a povoluje ho ředitel školy. Pokud je ze závažných důvodů nečekaně ukončeno dříve vyučování jsou děti umístěny ve školní družině i pokud nejsou přihlášeny, a to do skončení jejich normální vyučovací doby.
- Zákonní zástupci žáků jsou povinni seznámit se s tímto vnitřním řádem ŠD a školním řádem před podpisem smlouvy o poskytování základního vzdělávání Adventure School. Svým podpisem potvrzují seznámení se s řádem ŠD a se ŠVP ŠD. Vnitřní řád je vyvěšen na úřední desce školy u vchodu do ZŠ, k nahlédnutí je u vychovatelek ŠD.
- Případné problémy řeší zákonný zástupce žáka s vychovatelkou osobně při vyzvednutí žáka, elektronickou formou pomocí Edupage či písemnou formou (žákovská knížka – oddíl pro sdělení). Rodiče mohou navštívit ŠD kdykoli.
- Žáci se ve své činnosti řídí pokyny vychovatelek, případně dalších pedagogických či provozních zaměstnanců školy. Respektují všechna bezpečnostní opatření a svým chováním a jednáním neohrožují své spolužáky ani sebe. V prostorách ŠD a celé budovy ZŠ dbají o čistotu a pořádek, nepoškozuji zařízení ani osobní věci svoje či spolužáků.
- Při pobytu venku je vhodné, aby žáci měli potřebné oblečení na ven. Do budovy smí chodit pouze se svolením vychovatelky.
- Pitný režim je zajištěn nabídkou připraveného nápoje ze školní jídelny či formou píttek v hale školy či na školní zahradě.
- Za mobilní telefony, hračky a jiné cenné věci, které si žák přinese do ŠD, vychovatelky neručí.
- Za hrubé porušení vnitřního řádu může být žák z ŠD vyloučen

## 14. PODMÍNKY PRO VZDĚLÁVÁNÍ ŽÁKŮ SE SPECIÁLNÍMI VZDĚLÁVACÍMI POTŘEBAMI (ŽÁCI S PŘIZNANÝMI PODPŮRNÝMI OPATŘENÍMI)

Žákům se speciálními potřebami (žáci se specifickými poruchami učení, žáci zrakově a sluchově postižení, s poruchami chování, s tělesným postižením a zdravotním znevýhodněním, se sociálním znevýhodněním) je dle stupně a znevýhodnění věnována průběžně zvláštní individuální pozornost. Mezi podpůrná opatření, která se kromě běžných pedagogických opatření ve vzdělávání žáků s LMP osvědčují, patří např. posilování kognitivních schopností s využitím dynamických a tréninkových postupů, intervence s využitím specifických, speciálně pedagogických metodik a rozvojových materiálů; pravidelné a systematické doučování ve škole, podpora přípravy na školu v rodině, podpora osvojování jazykových dovedností, podpora poskytovaná v součinnosti asistenta pedagoga, působícího v ŠD.



Při plánování a realizaci vzdělávání těchto žáků je třeba mít na zřeteli fakt, že se žáci ve svých individuálních vzdělávacích potřebách a možnostech liší. Účelem podpory vzdělávání těchto žáků je plné zapojení a maximální využití vzdělávacího potenciálu každého žáka s ohledem na jeho individuální možnosti a schopnosti. Tomu vychovatel/ka ŠD přizpůsobuje své vzdělávací strategie na základě stanovených podpůrných opatření. Pravidla pro použití podpůrných opatření školou a školským zařízením stanovuje vyhláška č. 27/2016 Sb.

Jako podpůrná opatření pro žáky s SPV jsou v ŠD na základě doporučení školského poradenského zařízení a přiznaného stupně podpory využívána zejména:

- respektování odlišných stylů učení jednotlivých žáků
- metody a formy práce, které umožní častější kontrolu a poskytování zpětné vazby žákovi
- důraz na logickou provázanost a smysluplnost vzdělávacího obsahu
- respektování pracovního tempa žáků a poskytování dostatečného času k zvládnutí úkolů
- střídání forem a činností práce
- u mladších žáků využívání skupinové výuky

Vychovatelka ŠD má osobní zkušenosti se vzděláváním žáků s poruchami chování a vývojovými poruchami učení. Dětem se individuálně věnuje, vhodným přístupem v nich podporují kladné stránky jejich osobnosti. Spolupracují s třídními učiteli, respektují pokyny školských poradenských zařízení. Úzká spolupráce se zákonnými zástupci zdravotně znevýhodněných žáků je samozřejmostí.

Pro podchycování dětí ze sociálně znevýhodněného prostředí má škola vybudováno školní poradenské pracoviště.

Pro rozvoj talentovaných jedinců ŠD nabízí možnosti uplatnění doplňkové zájmové činnosti (anglický jazyk, výtvarné a pohybové činnosti).

## 14.1. Délka a časový plán vzdělávání

Časový plán ŠD je sestaven na dobu jednoho dvouletého vzdělávacího cyklu. Obsahuje výběr možných činností, ze kterých vychovatelky volí podle aktuálního složení žáků (i těch se speciálními vzdělávacími potřebami) oddělení, s nímž pracují.

## 14.2. Obsah vzdělávání

Obsah ŠVP pro ŠD počítá s integrací žáků se speciálními vzdělávacími potřebami a rozvíjí ŠVP 1. stupně základního vzdělávání: „**Kompas**“ v oblasti zájmového vzdělávání.

## 15. VÝCHOVNĚ VZDĚLÁVACÍ PROGRAM (OBSAH VZDĚLÁVÁNÍ V PRAVIDELNÉ ČINNOSTI)

### 15.1. Člověk a jeho svět

#### 15.1.1. Místo, kde žijeme

Poznání nejbližšího okolí, organizace života v rodině, ve škole, ve společnosti, v obci. Vycházky do okolí, bezpečnost při cestě do školy a ze školy (didaktické hry zaměřené na dopravní značky a





prostředky), pravidla silničního provozu. Poznávání různých služeb v obci (knihovna, pošta, obchod, obecní úřad, vlakové nádraží). Seznamování s regionálními pohádkami a místními tradicemi.

### 15.1.2. Lidé kolem nás

Osvojování zásad vhodného chování a dodržování pravidel stolování, uvědomění si významu a podstaty tolerance, empatie a vzájemné úcty, objasňování základních práv a povinností dětí. Vytváření kladného vztahu ke spolužákům a kamarádům, slovní i mimo slovní komunikace, umění naslouchat. Zařazení prvků mediální výchovy (předem vybrané povídky o tom, co žáci shlédli v televizi, slyšeli v rozhlasu a vyhledali na internetu).

### 15.1.3. Lidé a čas

Vytváření a dodržování správného režimu dne a pravidelných návyků, učit žáky k úctě, k času druhých, umět využít správně a účelně svůj volný čas. Vytvářet návyky na pravidelnou a účelnou přípravu na vyučování.

### 15.1.4. Rozmanitosti přírody

Vycházky a pobyty v přírodě v jednotlivých ročních obdobích, pozorování změn, určování, využití encyklopedií, ohleduplné chování k přírodě a ochrana přírody, péče o pokojové rostliny.

### 15.1.5. Člověk a jeho zdraví

Uplatňování základních hygienických návyků, poznávání sebe sama, poučení a péče o zdraví a nemocech, předcházení úrazům (neohrožovat zdraví své a zdraví jiných). Dodržování pitného režimu. Obezřetné chování při setkání s neznámými lidmi. Uplatňování základních pravidel účastníků silničního provozu.

### 15.1.6. Člověk a svět práce

Rozvíjíme jemnou motoriku, pracovní kázeň, tvořivost a vytrvalost.

#### Práce s drobným materiálem:

- Práce plošné a prostorové, práce s různým materiálem – přírodniny, modelovací a samotvrdnoucí hmota, papír a karton, textil, krabičky, tiskátka.
- Používání různých pracovních pomůcek a nástrojů.
- Využívání prvků lidových tradic, zvyků a řemesel.

#### Konstrukční činnosti:

- Práce s prostorovými stavebnicemi, práce podle slovního i písemného návodu, předlohy, náčrtu.
- Plošné skládanky – puzzle, mozaiky.
- Domečky v lese.

#### Pěstitelské práce:

- Péče o pokojové rostliny, pozorování přírody.
- Pěstování rostlin ze semen v místnosti.
- Okrasné rostliny, léčivé rostliny, koření, zelenina, ovoce.



## **Příprava pokrmů:**

- Správné stolování, hygiena, společenské chování.
- Příprava jednoduchého pokrmu /pečení vánočního cukroví, brambor/
- Ve všech oblastech udržovat pořádek na pracovním místě, zásady hygieny a bezpečnosti práce. Učit se vážit si lidské práce, konat společensky prospěšnou práci jak pro jednotlivce, tak pro skupinu i kolektiv.

## **15.1.7. Člověk, umění a kultura**

### **Výtvarné činnosti:**

- Tematické a ilustrační kreslení, malování a modelování, koláže.
- Používání smyslu pro barevnost, výtvarné a estetické cítění.
- Spontánní dětská kresba, otisky přírodních materiálů.
- Malba lidské postavy, zvířátek, ovoce a zeleniny, dopravních prostředků, hraček.
- Strom, příroda, dům, město, vesnice.
- Rozfoukávání skvrn, zapouštění, koláže, tisk.
- Výzdoba oken k podzimnímu, vánočnímu, velikonočnímu a letnímu období.
- Výroba přáníček a dárků, zdobení kraslic.

### **Hudba, zpěv a tanec Vokální činnosti**

- Pěvecký a mluvený projev – pěvecké dovednosti, dýchání, výslovnost, měkké nasazení tónu, dechová výdrž, nácvik nových písní, opakování dříve naučených písní, cvičení hudební paměti, zpěv sólový, skupinový.
- Hudební rytmus – písně ve 2/4, 3/4 a 4/4 taktu, tleskání, podupy, rytmizace a melodizace skupin slov, přísloví, říkadel, rozpočítadel, vět.
- Hudební hry (ozvěna, otázka, odpověď), rozlišování písní a skladeb podle výrazu (smutná, veselá, taneční, klidná).

### **Instrumentální činnosti:**

- Hra na hudební nástroj – Orffovy nástroje rytmické i melodické, poznávání hudebních nástrojů.
- Rytmizace, melodizace, hudební improvizace – hudební doprovod písní, hudební hry.

### **Hudební pohybové činnosti:**

- Pohybový doprovod znějící hudby – taneční prvky se zpěvem, jednoduché lidové tance.
- Orientace v prostoru – pamětní uchování a reprodukce pohybů prováděných při tanci a pohybových hrách.

### **Poslechové činnosti:**

- Hudební styly a žánry – hudba taneční, pochodová, ukolébavka, dětská, lidová píseň, moderní hudba.

### **Literárně dramatické činnosti:**



- Práce s dechem, správné tvoření hlasu, držení těla, verbální a neverbální komunikace.
- Improvizování určité situace, minipříběh, přednes.
- Dramatizace pohádek.
- Četba poezie a prózy, pohádek, povídek, příběhů, dětských časopisů.
- Rozvíjíme u žáků kulturu řeči, vyjadřovací schopnosti, pozornost, paměť, představitost, fantazii, city, vůli, jednání.
- Pěstujeme u nich smysl pro pravdomluvnost, sebevědomí, sebeovládání a kolektivnost. Snažíme se o zbavení bázně, trémy.

## 15. 2 Místo, kde žijeme

### 15.2.1. Náš domov

- Vyprávíme si o životě naší rodiny.
- Kreslíme a malujeme, jak trávíme s rodiči náš společný volný čas.
- Ptáme se, co kdo dělá v našich rodinách – kresba, malba, koláž.
- Popisujeme domy (byty), v nichž bydlíme, a jejich zařízení.
- Stavíme náš dům ze stavebnice, kostek, papírových krabiček.
- Stavíme si dům podle svých představ.
- Zařizujeme si náš pokoj – nábytek a další vybavení (koláž, prostorové práce).

### 15.2.2. Škola

- Zamýšlíme se nad tím, co je v naší škole hezké, co bychom rádi změnili, navrhujeme třídu /školní družinu/, která by se nám líbila /výtvarné návrhy/.
- Zdobíme školní družiny, vymýšlíme a kreslíme logo družiny nebo oddělení.
- Hledáme ve škole nebo v jejím blízkém okolí „ukrytý poklad“ - postřehový závod, stopovaná.
- Povídáme si o cestě do školy a domů. Ptáme se na bezpečnost cesty každého z nás.
- Zajímáme se o dopravní značky v našem okolí /hledáme smysl dopravního značení - přechody, semaforey/. Procházíme ulicemi, určujeme značky a jejich význam /o čem nás informují, co nám nařizují, co nám dovolují.../. Při vycházce sledujeme dodržování pravidel silničního provozu na těchto místech a uvědomujeme si příčiny dopravních nehod.
- Soutěžíme ve znalosti dopravních značek a předpisů.
- Vyrábíme si dopravní značky.
- Orientujeme se v mapě, hledáme v internetové fotomapě (naš dům, školu, cestu do školy, spojení vlakem, autobusem), popisujeme cestu do školy - hledáme orientační body na mapě
- Výtvarně znázorňujeme různé hromadné dopravní prostředky (různé techniky).
- Hrajeme si na přepravu vlakem, autobusem..., jsme v roli cestujícího dítěte, dospělého, revizora...
- Soutěžíme ve znalostech z dopravní výchovy.
- Rozpoznáváme nebezpečí různého charakteru, využíváme bezpečná místa pro hru a trávení volného času; uplatňujeme základní pravidla bezpečného chování účastníka silničního provozu, jednáme tak, abychom neohrožovali zdraví své a zdraví jiných.
- Ovládáme způsoby komunikace s operátory tísňových linek.



### 15.2.3. Naše obec, naše město

- Kreslíme a malujeme oblíbená místa, kam rádi chodíme.
- Společně výtvarně zobrazujeme obec – kolektivní práce /koláž/.
- Kreslíme mapu místa, kam chodíme na procházku.
- Putujeme na určené místo podle vlastnoručně vyrobené mapky.
- Stavíme nějakou obec z kostek, ze stavebnice.
- Procházíme se po obci. Hrajeme si na průvodce naší obce, popisujeme a ukazujeme, kam se dostat.
- Navštívíme a seznamujeme se s tím, co se děje na poště, knihovně, obchodě.
- Na vycházkách si povídáme o tom, kde v naší obci pracují a co dělají hasiči, knihovnice, učitel, prodavačka, zahradnice...
- Kreslíme, čím bychom chtěli být.
- Povídáme si, proč jsme si vybrali nakreslené povolání.
- Hrajeme si na prodavače a kupující.
- Představujeme si, jak bychom se zachovali, kdybychom se ztratili – scénky.
- Zamýšlíme se, co bychom dělali, kdybychom našli malého kamaráda, který se ztratil
- Besedujeme o naší nejoblíbenější knize, povídáme si o ilustracích, které ji doplňují.
- Seznamujeme ostatní s naší domácí knihovničkou.
- Z různých materiálů tvoříme postavičky z pohádek.
- Vyrábíme obal na knihu a obalujeme ji. Tvoříme záložku do knihy /různé techniky/.
- Vymýšlíme krátké příběhy s ilustracemi – vyrábíme knihu.
- Chystáme výstavu ručně zhotovených knih k Měsíci knihy.
- Hrajeme loutkové divadlo s vlastnoručně vyrobenými loutkami.
- Cestujeme prstem po mapě. Pracujeme s mapou.
- Povídáme si o hlavním městě, státní vlajce, mapě.
- Besedujeme nad příslovím: „Všude dobře, doma nejlépe“.
- Známe svou adresu: hra „Kdo bydlí na této adrese“?
- Soutěžíme, kdo zná více slov (měst) od určitých písmen.
- Vyprávíme si, co jsou masopustní zvyky.

### 15.3. Lidé kolem nás

#### 15.3.1. Rodina

- Besedujeme o tom, co očekáváme od rodičů a co oni od nás.
- Povídáme si o našich prarodičích, ptáme se, kde a jak žijí, k různým příležitostem vyrábíme drobné dárky a přáníčka.
- Pokoušíme se o sestavení rodokmenu naší rodiny.
- Představujeme povolání našich rodičů, pantomima, kresba.
- Hrajeme si hru na „Řemesla“.
- Besedujeme o tom, co pro nás znamenají naše maminky, kreslíme, čím se doma zabývají, co pro nás dělají....



- Vyrábíme dárky a přáníčka pro radost maminkám.

### 15.3.2. Kamarádi a lidé kolem nás

- Sestavujeme pravidla soužití v ŠD.
- Povídáme si o svých kamarádech, co se nám na nich líbí, ale i nelíbí.
- Malujeme portrét kamaráda.
- Při hře zjišťujeme, jak se známe (podle hmatu, hlasu).
- Povídáme si o rozdílu mezi slovy kamarád, přítel, spolužák.
- Chováme se obezřetně při setkání s neznámými jedinci, odmítneme komunikaci, která je mi nepřijemná, v případě potřeby požádáme o pomoc pro sebe i pro jiné.
- Snažíme se najít něco pěkného na chování spolužáka, přemýšlíme, čím je zajímavý.
- Uvědomujeme si, v čem jsou znevýhodněni někteří lidé (postižení např. tělesně, smyslově).
- Zkoušíme se dorozumět jen odezíráním – vcítění se do neslyšících lidí.
- Představujeme si pocity nevidomého člověka (zavázané oči – ostatní navigují).
- Ve dvojicích zkoušíme role nevidomého a jeho průvodce.
- Zkoušíme malovat ústy, pomocí nohou – tělesně postižení lidé.
- Cvičíme hmat – určujeme poslepu předměty.
- Orientujeme se v prostoru – zkoušíme dojít poslepu k určitému místu.
- Čteme si pohádky z různých světadílů.
- Hledáme články o různých zemích, povídáme si, v čem se národy liší, v čem jsou jejich obyvatelé jiní než my.
- Povídáme si o národních jídlech typických pro určité země.
- Naučíme se hru dětí z jiných kontinentů.

### 15.3.3. Svátky a oslavy

- Seznamujeme se se jmény v kalendáři, zapíšeme si všechny spolužáky.
- Vyrábíme masky a doplňky.
- Připravujeme výzdobu na karneval.
- Bavíme se na karnevalu.
- Dlabeme dýně a povídáme si o Halloweenu.
- Kreslíme, co se nám na karnevalu líbilo.
- Vnímáme začínající atmosféru Vánoc, čteme si v knížkách o Vánocích.
- Vyrábíme adventní kalendář.
- Společně vyrábíme adventní věnec, každý týden posedíme u zapálené svíčky (dbáme na bezpečnost).
- Vyrábíme Mikuláše, čerty a anděly.
- Vyprávíme si o vánočních zvycích, které se zachovaly dodnes.
- Zpíváme koledy.
- Na vycházkách pozorujeme výzdobu obchodů, obce.
- Vyrábíme vánoční ozdoby z papíru, ořechových skořápek, ze slámy, šišek atd. – zdobíme vánoční



stromček.

- Pečeme perníčky, vyrábíme ozdoby ze slaneého těsta.
- Vytváříme betlém.
- Naše oddělení si zdobíme vánočními motivy.
- Vyrábíme přáníčka k Vánocům a jmenovky k dárkům.
- Zkoušíme vánoční zvyky.
- Povídáme si o velikonočních zvycích a tradicích.
- Malujeme a zdobíme kraslice různými technikami.
- Zdobíme oddělení a okna symboly Velikonoc – kreslíme, vystřihujeme.
- Učíme se velikonoční koledy.
- Tvoříme malé čarodějnice.
- Povídáme si o významu DD
- Plánujeme, jak ho oslavíme.
- Soutěžíme a závodíme.

#### 15.3.4. Jak se správně chovat

- Besedujeme o „kouzelných“ slovech (děkuji, prosím, omlouvám se..)
- Hrajeme scénky s kouzelnými slovíčky x bez nich.
- Hrajeme si a učíme se správně zdravít, podat ruku, požádat o něco, poděkovat za něco, zeptat se, zda je volné místo....
- Besedujeme o vhodném chování při návštěvě divadla, kina, koncertu, výstavy.
- Povídáme si o našich zážitcích z kulturních akcí.
- Na příkladech si připomínáme vhodné a nevhodné chování v dopravních prostředcích, na ulicích, hovoříme o následcích dopravní nekázně.
- Hrajeme scénky na téma „Jak se máme/nemáme chovat při cestě autobusem, vlakem“.
- Na vycházkách zdokonalujeme a procvičujeme chování na chodníku, na silnici, na přechodu, v dopravních prostředcích.
- Cvičíme si jazyk (jazykolamy).
- Vyprávíme si pohádky a příběhy ze života.
- Dramatizujeme jednoduché pohádky, pantomimicky vyjadřujeme děje a jednotlivé postavy.
- Čteme s porozuměním a správnou artikulací z knih a časopisů.
- Při stolování dodržujeme základní hygienické návyky u stolu /ve školní jídelně/.
- Povídáme si o pořadech v televizi, v rozhlasu, vhodné x nevhodné pořady.
- Připravíme si vědomostní „televizní“ soutěž a zahrajeme si ji.
- Výtvarně ztvárňujeme pořad určený dětem.

#### 15. 4 Lidé a čas

##### 15.4.1. Náš denní režim

- Vyprávíme si o zásadách pravidelného denního režimu, rozlišujeme povinnosti a zábavu.



- Kreslíme, co nás nejvíce baví, co méně, čemu věnujeme nejvíce času.
- Při hře vybíráme jednotlivé činnosti denního režimu, přiřazujeme k nim vhodnou denní dobu a odhadujeme, jak dlouho se jim věnujeme.
- Hrajeme si hru „Odhad času“.
- Společně připravujeme týdenní plány naší činnosti ŠD.
- Besedujeme na téma „ Jak jsem trávil víkend, malujeme, co jsme zažili“.
- Připravujeme společně náměty pro vycházky v jednotlivých ročních obdobích.
- Připomínáme, co se nám líbilo v přírodě, kreslíme obrázky.
- Využíváme hry, při nichž si cvičíme paměť, pozornost, postřeh, soustředěnost a tvořivé myšlení.
- Využíváme počítač/tablet pro získávání informací, pracujeme s didaktickými hrami.
- Vzájemně si sdělujeme, které předměty máme nejraději.
- Ukazujeme si měřidla času.
- Kreslíme, malujeme různá měřidla času.
- Besedujeme nad rozdíly časových pásem.
- Vyrábíme si z papíru vlastní papírové hodiny s pohyblivými ručičkami.
- Vyprávíme si příhody, v nichž měl význam čas.
- Besedujeme o nebezpečí spěchu, který často přinese zbytečná zranění.
- Ohlížíme se za prázdninami, vystavíme si obrázky z míst, které jsme navštívili, povídáme si o nich.
- Vyprávíme si, co jsme prožili o víkendu.
- Besedujeme o domácnosti dříve a dnes (vybavení, nábytek, spotřebiče).
- Kreslíme moderní spotřebiče.
- Vyprávíme si, jak nám technika pomáhá x škodí ve volném čase.
- Čteme české pohádky, říkadla, hádanky, jazykolamy.
- Pantomima – „Co bych chtěl dělat zítra“.
- Pravda nebo lež – pojmy „včera“, „dnes“, „zítra“.

## 15. 5 Rozmanitosti přírody

### 15.5.1. Příroda okolo nás – rostliny, živočichové

- Na vycházkách pozorujeme přírodu, vybereme si k pozorování např. různé stromy – hledáme významné údaje o jejich růstu, pěstování, plodech...
- Kreslíme určitý strom / květinu, krajinu/ v jednotlivých ročních obdobích.
- Využíváme listy a plody vybraného stromu pro koláže.
- Při vycházkách do lesa upevňujeme pravidla chování v přírodě, sbíráme plody.
- Stavíme objekty ze shromážděných přírodnin.
- Vyrábíme z nich „lesní strašidlo“. Strašidlu dáme jméno, vytvoříme mu domeček.
- Obtiskujeme listy – využíváme různé techniky pro výtvarné činnosti.
- Na vycházkách pozorujeme mraveniště a brouky, učíme se je chránit.
- Stavíme sami mraveniště z jehličí, porovnáváme stavby.
- Při vycházkách pozorujeme život na stromech.



# ADVENTURE SCHOOL

mateřská škola a základní škola s.r.o.

Hlavní 813, 251 68 Sulice-Hlubočinka  
Email: info@adventureschool.cz  
Mobil: + 420 602 300 456  
www.adventureschool.cz

- Učíme se poznávat ptáky podle vzhledu a zpěvu.
- Kreslíme, modelujeme ptačí hnízdo s mláďaty.
- Krmíme ptáčky v zimě, víme, co jim chutná / škodí.
- V zimě pozorujeme stopy ptáků na sněhu.
- Pečujeme o květiny – pěstujeme, přesazujeme, zaléváme.
- Z květin si vytváříme hezké životní prostředí.
- Pozorujeme klíčení semínek.
- Hrajeme (pexesa, kvarteta) s náměty živočichů a rostlin.
- Při vycházce sledujeme život pod zvednutým kamenem.
- Malujeme na oblázky, které jsme donesli z vycházek.
- Soutěžíme ve vymýšlení názvů rostlin nebo zvířat začínajících určenými písmeny abecedy.
- Určujeme rostliny podle výrazné vůně a hmatu (česnek, křen, mateřídouška, kopřiva, bodlák).
- Soutěžíme ve skládání rozstříhaných obrázků zvířat, rostlin.
- Na vycházce do přírody poznáváme plody stromů podle hmatu, zkoušíme, jak skáče žába, jak se plazí had ...
- Besedujeme o právech každého živočicha na život.
- Vyprávíme si o útulcích pro zvířata.
- Zajímáme se o planetu Zemi a o chráněné živočichy
- Přemýšlíme, co znamenají ptáci v našem životě a jak se o ně starat, v knížkách o nich hledáme informace.
- Vyprávíme si o domácích zvířatech a na základě vlastních zkušeností si vysvětlujeme, jakou péči vyžadují.
- Můžeme přinést některé z našich domácích zvířat (morče, osmáka), seznámit se s ním, vyprávět si o něm.
- Kreslíme domácí mazlíčky a práce vystavíme.
- Získáváme informace z knih o životě zvířat v ZOO.
- Na vycházkách do polí a lesů poznáváme, kteří živočichové žijí volně v našem okolí.
- Staráme se o naši minifarmu s králíky a morčaty.
- Na vycházkách pozorujeme zvířata a jejich stopy, ze stop zkoušíme vytvářet odlitky ze sádry.
- Z barevných papírů skládáme (origami) zvířátka, která známe, napíšeme, jak se jmenují, rozdělíme je na zvířata, která jsme viděli v ZOO, která žijí u nás v lese, na domácí, vodní a jiné živočichy.
- Kreslíme a malujeme své oblíbené zvíře, hovoříme o něm.

## 15.5.2. Roční období

- Besedujeme o ročních obdobích – sledujeme změny v přírodě, život zvířat, vztahy mezi zvířaty.
- Čteme si o přírodě a jejich proměnách.
- Zpíváme si známé písničky o zvířatech a rostlinách, počasí, říkáme básničky s přírodní tematikou.





## ADVENTURE SCHOOL

mateřská škola a základní škola s.r.o.

Hlavní 813, 251 68 Sulice-Hlubočinka  
Email: info@adventureschool.cz  
Mobil: + 420 602 300 456  
www.adventureschool.cz

- Dramatizujeme jednoduché pohádky se zvířecími hrdiny.
- Na vycházkách pozorujeme změny v přírodě a malujeme je.
- Na vycházkách pozorujeme a poznáváme živočichy, rostliny z obrázků, vědomosti procvičujeme při didaktických hrách.
- Soutěžíme v poznávání ovoce a zeleniny podle hmatu, chuti, vůně.
- Vyrábíme draky.
- Pomáháme zvířátkům a ptákům přežít zimu – dáváme krmení do krmelce, zdobíme vánoční strom v lese (jablka, mrkev, žaludy, kaštany..).
- Na vycházce pozorujeme jarní práce na poli a v zahradě.
- Kreslíme a malujeme první jarní květiny.
- Kreslíme mláďata domácích zvířat.
- Organizujeme kuličkádu.
- Vyrábíme a malujeme dýně (technika kašírování, vyškrabování).

### 15.5.3. Počasí

- V literatuře vyhledáváme pranostiky, čteme je a uvažujeme o jejich smyslu.
- Čteme předpovědi počasí
- Sledujeme předpověď počasí v Tv a pak porovnáváme, jak u nás bylo.

### 15.5.4. Chráníme své životní prostředí

- Besedujeme o tom, jak člověk škodí, nebo prospívá lesu.
- Při vycházce do přírody si všímáme všeho, čím ji poškozují činnost člověka.
- Při výletu do přírody poznáváme lesní plody.
- Vyprávíme si o nebezpečí ohně ve volné přírodě.
- Při vycházkách sledujeme živočichy, rostliny, neživou přírodu. Navrhujeme, jak chránit přírodní prostředí v našem nejbližším okolí.
- Kreslíme květiny, živočichy a v atlasech zvířat a rostlin vyhledáváme nejdůležitější údaje o nich.
- Shromažďujeme pohlednice z různých zemí světa a v atlasech vyhledáváme místa, odkud nám je někdo poslal.
- Tvoříme výrobky z přírodních materiálů (lisování, tisk, listová koláž, zvířátka z přírodnin, frotáž).
- Lisujeme rostliny, které rostou na našich lukách, tvoříme z nich herbáře.
- Z herbářů zhotovíme výstavku.
- Kreslíme, malujeme, modelujeme prehistorické zvíře podle své fantazie.

## 15.6 Člověk a jeho zdraví

### 15.6.1. Poznáváme svoje tělo

- Na arch balicího papíru obkresluje postavu jednoho z nás a do obrysu dokresluje nejdůležitější tělesné orgány.
- Hrajeme hru „Hlava, ramena, kolena, palce“
- Zjišťujeme, kolik měříme a vážíme.



## 15.6.2. Pečujeme o své zdraví

- Vyprávíme si o otužování a zdravém životním stylu.
- Besedujeme o osobní hygieně a jejím významu.
- Ujasňujeme si hygienické zásady při kašli, kýchání, použití WC, stolování.
- Kreslíme ovoce a zeleninu.
- Vystřihujeme obrázky různých jídel (z časopisů a letáků) a třídíme je na zdravá a méně zdravá.
- Soutěžíme ve smyslovém poznávání /čich, chuť, hmat/ zeleniny, ovoce, koření a dalších potravin.
- Poznáváme houby, které rostou v blízkém lese, pracujeme také s obrázky a atlasem hub.
- Na vycházkách do přírody si ověřujeme své znalosti hub a zjišťujeme, jak nezeměnit jedlé za jedovaté.
- Čteme o dětských nemocech a jejich léčení, zajímáme se o zdravotní prevenci.
- Vyprávíme si o režimu dne při léčení doma na lůžku
- Povídáme si o tom, jak pečovat o své zdraví, zacházet s léky /při nesprávném užívání nám mohou škodit/, co je to respirační doba léků.
- Učíme se ošetřovat jednoduché zranění.
- Čteme a vyprávíme si o tom, jak předcházet úrazům, co se nám může stát při koupání, při jízdě na kole...
- Vyprávíme si své zkušenosti z pobytu v nemocnici nebo u lékaře.
- Hrajeme si na lékaře a na pacienta. Nebojíme se návštěvy ordinace.
- Vyhledáváme léčivky v atlase rostlin, popřípadě je i kreslíme a zjišťujeme, jaké mají účinky.
- Z nasbíraných bylinek a šípků si vaříme čaj.
- Povídáme si o tom, jak se dříve léčilo.
- Při tělovýchovných chvilkách procvičujeme své tělo.
- Při péči o vzhled a čistotu nás zajímá, které jednoduché kosmetické přípravky můžeme doma používat.
- Povídáme si o péči o náš chrup.
- Povídáme si, jak se máme chovat na ulici, v dopravních prostředcích..., abychom se vyhnuli úrazům.
- Besedujeme o tom, jak požádat dospělého o pomoc pro sebe nebo pro kamaráda v mimořádných situacích /snaha neznámého člověka navázat s námi kontakt.../
- Poznáváme nebezpečné a jedovaté rostliny.
- Rozpoznáváme život ohrožující zranění.
- Ptáme se, co nám může uškodit / neznámá zvířata, lidé.../.
- Na vycházkách si uvědomujeme možná nebezpečí, zjišťujeme, jak jim předcházet.
- Vyprávíme si, co se nám nebezpečného přihodilo, jak jsme situaci zvládli.
- Učíme se telefonovat – oznámíme úraz, přivoláme pomoc, voláme linku důvěry.
- Učíme se používat lékárníčku.
- Učíme se zásadám první pomoci.



### 15.6.3. Máme rádi pobyt venku

- Chodíme do přírody, na školní hřiště.
- Učíme se nové hry.
- Hrajeme hry s míči a dalším náčiním
- Po organizovaných závodivých a sportovních hrách relaxujeme při spontánních činnostech / individuálně i ve skupinách/.
- Při vycházkách překonáváme přírodní překážky, pro naše hry využíváme přírodní prostředí.
- Prohlubujeme si znalosti o živé i neživé přírodě.
- Hrajeme hry propojující tělesnou zdatnost s rozvojem paměti a orientace v přírodě.
- Při pobytu venku hrajeme pohybové hry, cvičíme, zpíváme.
- Při vycházkách do zimní přírody sledujeme stopy zvířat na sněhu.
- Soutěžíme ve stavění sněhuláků a sněhových staveb.
- Závodíme v hodů sněhovou koulí na cíl, do dálky.
- Kreslíme do sněhu, do sněhové plochy vyšlapáváme obrázky
- Seznamujeme se s pravidly míčových her.
- Nacvičujeme vybíjenou i kopanou.
- Připravujeme hry pro sportovní odpoledne.
- Vymýšlíme celkový program a plánujeme, kde budou jednotlivá závodní stanoviště.
- Navrhujeme diplomy a plakáty.
- Hrajeme si na rozhodčí – jsme objektivní, víme co je „fair play“.
- Výsledky soutěží společně vyhodnotíme a odměníme soutěžící.

## 16. PLÁN ČINNOSTÍ

### Podzim – září, říjen, listopad

#### **ZÁŘÍ**

**Cíl činností** - rozvíjení znalostí a dovedností v oblasti společenského chování - hygiena při stolování, zdokonalování samostatnosti dětí - ohleduplnost k ostatním dětem

**odpočinkové činnosti** – relaxační chvílka, modelujeme - čteme pohádky -hrajeme společenské hry dle výběru dětí -posloucháme CD - kreslíme a malujeme, povídáme o prázdninách - vzpomínání na prázdniny, vyprávění zážitků, ukázky upomínkových předmětů a fotografií.

**rekreační činnosti** -podzimní radovánky ve ŠD -vycházky po okolí, sběr šípků a dalších přírodnin - hrajeme si na školním hřišti, hry s pravidly i hry tvořivé, dopravní výchova

#### **zájmové činnosti:**

-**sebeobslužná**-seznamujeme se s provozem školy, dbáme na správné stolování, opakujeme hygienické zásady -hrajeme hry zaměřené na jídlo, stolování a hygienu

-**výtvarná**-malujeme a kreslíme zážitky z prázdnin - kreslíme školu a podílíme se na výzdobě družiny a školy

-**hudební**-opakujeme známé písničky,



# ADVENTURE SCHOOL

mateřská škola a základní škola s.r.o.

Hlavní 813, 251 68 Sulice-Hlubočinka  
Email: info@adventureschool.cz  
Mobil: + 420 602 300 456  
www.adventureschool.cz

-**dramatická**-hrajeme scénky na téma související se slušným chováním doma, ve společnosti, ve škole, dopravní výchova

-**pracovně technická**-pracujeme s papírem a drobným materiálem - modelujeme ovoce a zeleninu -vyrábíme podzimní aranžmá

-**sportovní** - bezpečnost v tělocvičně - hrajeme hry, cvičíme na nářadí

- **společensko vědní**- připomínáme si témata etikety, přivítání nových dětí - Seznamovací hry - seznámení s prostory ŠD a školy - poučení o chování a bezpečnosti při pobytu ve školní družině, školní jídelně a ostatních prostorech školy a jejím okolí

-seznamujeme se s pravidly, která platí v naší školní družině

**didaktická činnost** – Učící klubko, dvě anglická odpoledne, dále hrajeme didaktické hry, upevňujeme a rozšiřujeme slovní zásobu

## ŘÍJEN

**cíl činností** -pozorování změn v přírodě - poznávání změn v přírodě -vytváření citového vztahu k přírodě a živočichům -rozvíjení samostatnosti, schopnosti vyjádřit svůj názor

**odpočinkové činnosti** –relaxační chvílka, posloucháme pohádky -prohlížíme časopisy -hrajeme hry dle výběru dětí

**rekreační činnosti** -vycházky zaměřené na poznání podzimních plodů, přírodnin a jejich sběr - hry na školním hřišti

### **zájmové činnosti**

-**výtvarná**-kreslíme na téma „Podzim“

-**hudební**- posloucháme CD a zpíváme písničky o podzimu

-**přírodovědná**- pozorování podzimní přírody a počasí, sběr přírodnin - chodíme na vycházky, pozorujeme přírodu a sbíráme přírodniny využitelné při pracovních činnostech - poznávání jehličnatých a listnatých stromů, určování podle tvarů listů, jehličí a kůry - sbírání hub: rozdělení na jedlé, nejedlé a jedovaté - příprava přírody a zvířat na zimu (opadávání listů, stěhovaví ptáci, zimní spáči, zásoby potravin)

- **společensko vědní** - připomínáme si témata etikety, vztahy mezi dětmi, vzájemná pomoc a péče

-**pracovně technická**- zdokonalujeme se v práci s modelínou -pracujeme s přírodninami-dýně,větvičky, suchá tráva a vytváříme z nich dekoraci

**didaktická činnost** – Učící klubko, dvě anglická odpoledne, hrajeme didaktické hry rozšiřující slovní zásobu, postřeh a logické myšlení

**příležitostné činnosti** Státní svátek – 28.10. Den vzniku samostatného Československa, povídání na téma republika, prezident, státní hymna a vlajka.

## LISTOPAD

**cíl činností** -vytváření kladného vztahu k přírodě -pokračovat v rozvíjení samostatnosti -rozvíjet představy a pojmy v oblasti přírody a lidské činnosti v ní -vést děti k poznávání různých druhů přírodních materiálů, seznamovat s jejich vlastnostmi a využitím -umět sledovat přírodu a její proměny

**odpočinkové činnosti** – relaxační chvílka, čtení pohádek, povídáme si s dětmi o přírodě -vyhledáváme v časopisech obrázky zvířat -hrajeme stolní společenské hry s pravidly

**rekreační činnosti** -hrajeme zábavné hry dětí -zpíváme -pouštíme létající draky

### **zájmové činnosti**



# ADVENTURE SCHOOL

mateřská škola a základní škola s.r.o.

Hlavní 813, 251 68 Sulice-Hlubočinka  
Email: info@adventureschool.cz  
Mobil: + 420 602 300 456  
www.adventureschool.cz

- přírodovědná**- při vycházkách pozorujeme přírodu a sbíráme využitelný přírodní materiál
- výtvarná**- využíváme různé výtvarné techniky ke ztvárnění podzimní nálady
- **společensko vědní** - připomínáme si témata etikety
- sebeobslužná**- opakujeme zásady slušného chování
- pracovně technická**- soutěž o nejkrásnější housenku -připravujeme jednoduché pokrmy -vystřihujeme z papíru dekorace do oken -vytváříme adventní kalendář
- sportovní** -hrajeme hry s míči -soutěžíme v různých disciplínách
- didaktické činnosti** –Učící klubko, dvě anglická odpoledne, hrajeme hry rozšiřující vědomosti získané ve škole
- příležitostné činnosti** 11.11. Sv. Martin, povídání o Sv. Martinovi, pranostiky, soucit, mezilidské vztahy, komunikace

## Zima – prosinec, leden, únor

### PROSINEC

**Cíl činností** -seznámení s lidovými zvyky a tradicemi, advent -rozvíjení fantazie a představy -soucítění s ostatními lidmi, ohleduplnost, tolerance, úcta, přátelství -samostatnost při rozhodování

**odpočinkové činnosti** – relaxační chvílka, zpíváme koledy a vánoční písně -hrajeme hry -čteme vánoční pohádky a příběhy -posloucháme CD

**rekreační činnosti** -vycházky a hry dle počasí -společenské hry v družině

#### zájmové činnosti

-**společensko vědní**- připomínáme si témata etikety -povídáme si o lidových zvycích a tradicích - Advent a Vánoce – připomenutí vzniku, zvyky a tradice, vánoční symboly, nadílka, mezilidské vztahy - povídání o rodině – vztahy, příbuzní -zaměření na slušné chování a vyjadřování dětí, okamžité řešení problémů, rozvíjení komunikačních schopností

-**hudební**-zpíváme koledy a vánoční písně, opakujeme a učíme se nové

-**výtvarná**- kreslíme a píšeme Ježíškovi,

-**pracovně technická**- vyrábíme adventní kalendář, vánoční svícen z přírodních materiálů -vyrábíme zimní výzdobu do oken -vyrábíme drobné dárky, ozdoby a přáníčka – pečeme cukroví

-**sportovní**- provádíme protahovací cviky -hrajeme pohybové hry -dle počasí hry na sněhu

**didaktické činnosti** – Učící klubko, dvě anglická odpoledne, hrajeme hry rozšiřující slovní zásobu, pohotovost a aktivitu při práci

**příležitostné činnosti** – strojíme stromeček, zpívání koled, vánoční besídka

### LEDEN

**cíl činností** -rozvíjení vztahu k přírodě -vnímání změn v přírodě a porovnávání se změnami v ostatních ročních obdobích -rozvíjení pohotovosti a aktivity při práci, práce ve skupině -aktivní odpočinek

**odpočinkové činnosti** - relaxační chvílka, čteme pohádky, povídáme si o zimních sportech -řešíme hádanky -hrajeme stolní a jiné společenské hry

**rekreační činnosti** -vycházky- zimní hry a radovánky na sněhu /sáňkování, vyšlapování obrazců, kreslení do sněhu, stavby ze sněhu/ -pohybové hry v místnosti

#### zájmové činnosti



# ADVENTURE SCHOOL

mateřská škola a základní škola s.r.o.

Hlavní 813, 251 68 Sulice-Hlubočinka

Email: info@adventureschool.cz

Mobil: + 420 602 300 456

www.adventureschool.cz

- přírodovědná**- pozorujeme změny v přírodě spojené s vycházkami do okolí, praktické poznávání vody v různých skupenstvích, prohlubování poznatků o přírodě - pozorování života zvířat a ptáků – pomoc při jejich krmení, určování jejich stop ve sněhu, správné pojmenování a popis
- společensko vědní**- připomínáme si témata etikety
- sebeobslužná** - provádíme úklid hraček a drobné opravy hraček
- hudební**-hrajeme hudebně-pohybové hry
- pracovně technická** -vytváříme odlitky ze sádry -vytváříme výzdobu školy – výroba krmítek
- sportovní**- základy sebeobrany -sáňkujeme, bobujeme- dle počasí -při pobytu v tělocvičně zvyšujeme obratnost
- didaktická činnost**- Učící klubko, dvě anglická odpoledne, -hrajeme hry rozvíjející slovní zásobu a fantazii
- příležitostné činnosti** pyžamová párty

## ÚNOR

- Cíl činností** -seznámení s lidovými zvyky v období masopustu -účelné využívání volného času
- rozvoj tvořivosti a fantazie -tvůrčí práce ve skupině, uplatnění se v kolektivu -upevňování návyků v oblasti zdraví, předcházení nemocem -pomáhání si navzájem, fandíme si a podporujeme se v soutěži

- odpočinkové činnosti** – relaxační chvílka, čteme pohádku, hrajeme hry -čteme -vyprávíme si o karnevalu
- spontánní aktivity dětí

- rekreační činnosti** -vycházky po okolí -hry na sněhu -bobování

### **zájmové činnosti**

- společensko vědní**- připomínáme si témata etikety - povídáme si o masopustu a karnevalu - představujeme prevenci před nemocemi, nachlazením a úrazy, zásady správného stolování/dodržování hygienických návyků, zdravá výživa, vhodné oblečení a místa vhodná pro zimní sporty/ .
- sebeobslužná**-povídáme si o zdravé výživě, o správném stolování
- výtvarná**-využíváme vlastní fantazie k vytváření masek různými výtvarnými technikami
- hudební**-vybíráme písničky na karneval, opakujeme a zpíváme známé písničky
- pracovně technická**-pracujeme s papírem a textilem-vytváříme masky a výzdobu na karneval
- připravujeme soutěže a ceny na karneval
- sportovní**-zvyšujeme obratnost a pohyblivost -cvičíme na náradí -hrajeme hudebně-pohybové hry -povídáme si o zimních sportech a našich sportovcích

- didaktické činnosti** – Učící klubko, dvě anglická odpoledne,procvičujeme učební látky pomocí her a zábavných činností

- příležitostné činnosti** - **Masopust**-maškarní rej se soutěžemi a hrami pro děti

## **Jaro – březen, duben, květen**

### **BŘEZEN**

- cíl činností** -prohloubení vědomostí o velikonočních zvycích a tradicích -procvičování paměti a soustředění
- březen = měsíc knihy - podporování kladného vztahu k přírodě, upevňování vědomostí při pozorování přírody a vycházkách -prohlubování správných návyků a sebeobsluhy

- odpočinkové činnosti** – relaxační chvílka, čtení pohádek, posloucháme písničky z CD -hrajeme stolní hry
- kreslíme a malujeme ilustrace pohádek

Stránka 30 z 38



# ADVENTURE SCHOOL

mateřská škola a základní škola s.r.o.

Hlavní 813, 251 68 Sulice-Hlubočinka  
Email: info@adventureschool.cz  
Mobil: + 420 602 300 456  
www.adventureschool.cz

**rekreační činnosti** - vycházky do přírody - pozorování květin a živočichů - hry v přírodě

## **zájmové činnosti**

**-společensko vědní-** připomínáme si témata etikety - , dětská poezie a próza, spisovatelé, ilustrátoři, práce s knihou a péče o ni - vyprávění o životě zvířat /způsob života, potrava, vzhled, pojmenování/, poznávání květin, stromů a keřů/. - Velikonoce – vznik, zvyky a tradice

**-sebeobslužná-** povídáme si o jaru, příprava jarního pokrmu

**-výtvarná-** kreslíme jaro a jeho proměny - využíváme různých výtvarných technik k vytvoření velikonočních obrázků

**-přírodovědná-** vycházky do jarní přírody, pozorování počasí / oteplování- tání sněhu, prodlužování dní/ a změn v přírodě /nové rostliny, pučení listů, rození mláďat, návrat stěhovavých ptáků/

**-pracovně technická-** pracujeme s kartonem a papírem, vytváříme originální velikonoční přání a dekorace - tvarujeme slané těsto, vykrajujeme velikonoční motivy a dotváříme je barvami - - zdobení vajíček různými technikami, pletení pomlázek

**-sportovní-** hrajeme závodivé hry a soutěže - opakujeme pravidla míčových her a procvičujeme hod míčem - dbáme na bezpečnost při cvičení a hrách - využíváme netradiční cvičební pomůcky **didaktické činnosti** – Učící klubko, dvě anglická odpoledne, pomocí her zlepšujeme orientaci v čase - hrajeme hry rozvíjející slovní zásobu

**příležitostné činnosti** příprava na velikonoční jarmark

## **DUBEN**

**Cíl činností** - upevňování zásad bezpečnostního chování - uplatňovat získané vědomosti - rozvíjení fantazie a tvořivosti - hygiena a bezpečnost při práci - tolerance a ohleduplnost k ostatním – dopravní výchova – zahájíme povídání o environmentální výchově

**odpočinkové činnosti** - relaxační chvílka - hrajeme hry - povídáme si o pravidlech silničního provozu - posloucháme CD, sledujeme DVD

**rekreační činnosti** - vycházky v obci - všímáme si dopravního značení a chování účastníků silničního provozu - hrajeme na hřišti hry navozující různé dopravní situace

## **zájmové činnosti**

**-společensko vědní-** připomínáme si témata etikety - Duben – Měsíc bezpečnosti – dopravní výchova: pravidla silničního provozu pro chodce i cyklisty, dopravní značky, vybavení kola.- dopravní výchova – bezpečnost dětí, orientace v okolí školy a bydliště, křižovatky, dopravní značky- Den Země 22.4.– ochrana přírody, ohrožené druhy rostlin a živočichů – úvod do environmentální výchovy

**-dramatická-** hrajeme dramatické hry na téma „Bezpečné chování“ - využíváme dramatizaci a improvizaci k pochopení zásad bezpečnosti - učíme se telefonicky přivolat pomoc

**-přírodovědná-** při vycházkách si povídáme o nebezpečí, se kterým se můžeme setkat ve volné přírodě (zvířata, úraz)

**-výtvarná-** kreslíme plakáty upozorňující na nebezpečí - vyrábíme průkazy s důležitými telefonními čísly a údaji

**-pracovně technická-** vyrábíme dopravní značky z kartonu - učíme se batikovat, vytváříme družinová trička - vyrábíme dárky pro maminky- den matek - lisujeme květiny a listy, ze kterých tvoříme obrázky

**-sebeobslužná-** dodržujeme hygienické zásady při práci

**-sportovní-** využití přírodních překážek a přírodnin při pohybových aktivitách / přeskokování, přecházení kmenů s udržením rovnováhy, podlézání, podbíhání, hod šiškami na cíl/ - zvyšujeme obratnost při hrách - cvičíme při hudbě - trénujeme běh



**didaktické činnosti** -Učící klubko, dvě anglická odpoledne -hrajeme hry procvičující učivo a pozornost  
**příležitostné činnosti**

## **KVĚTEN**

**Cíl činností** - prohloubení zájmu o životní prostředí a péči o něj -seznámení s důvody recyklace odpadků a jejich třídění -využití odpadkového materiálu -zdokonalovat získané zkušenosti -vést děti k samostatnosti -vytvářet kolektivní citění

**odpočinkové činnosti** – relaxační chvílka – čtení pohádky - hrajeme stolní hry -stavíme ze stavebnic, lego -využíváme školní knihovnu

**rekreační činnosti** - vycházky po okolí školy

**zájmové činnosti**

-**společensko vědní**- připomínáme si témata etikety

-**sebevzdělávací**- seznamujeme se s pojmem environmentální výchova, hrajeme hry, při kterých třídíme odpad

-**výtvarná**-vytváříme koláže z odpadového papíru -kreslíme, co patří a co nepatří na skládku - Den matek 10.5.– výroba přáníček a dárků

-**literární** – skládáme básnička pro maminku

-**přírodovědná**-kontrolujeme třídění odpadu ve třídách, tvoříme školní nástěnku s informacemi, týkajícími se tříděním odpadu

-**pracovně technická**-hledáme využití netradičních materiálů pro vytváření dekorací a výtvarných prací -s využitím textilu přetváříme PET láhve na loutky -skládáme mozaiku z víček od PET lahví

-**sportovní**- pohybové hry na hřišti a školní terase – házení a chytání míče, skákání přes švihadlo, skákání panáka - cvičíme uvolňovací cviky -hrajeme míčové hry podle pravidel -využíváme školního hřiště, soutěžíme v běhu a hodů míčkem -běháme na čas, soutěžíme o nejrychlejší běžce ve ŠD **didaktické činnosti**

-Učící klubko, dvě anglická odpoledne -hrajeme hry rozšiřující slovní zásobu a pohotovost dětí  
**příležitostné činnosti** soutěž o nejzajímavější výrobek-vyrobený z odpadového materiálu

## **Léto – červen**

### **ČERVEN**

**Cíl činností** -rozvíjet fantazii a představy – pozorování přírody- přitažlivou formou cvičit postřeh, podporovat tvořivé myšlení -umožňovat získávání nových zkušeností -správná výslovnost a tempo řeči -upevňovat důležité zásady, které je nutné dodržovat i v období prázdnin-hygiena, chování a jednání, bezpečnost

**odpočinkové činnosti** –relaxační chvílka, čtení pohádky, hrajeme stolní hry -povídáme si o prázdninách, o vhodném trávení volného času -stavíme ze stavebnice - odpočinkové hry/čtení na dece – upozornění na ochranu zdraví před sluncem (pokrývka hlavy, pitný režim, ochranný krém)

**rekreační činnosti** - zvýšená míra využití volných her dětí v přírodě, vycházky -hry v přírodě, disciplíny pro různé soutěže -turistika

**zájmové činnosti**

-**společensko vědní**- připomínáme si témata etikety

-**dramatická** -hrajeme si na divadlo, dramatizujeme krátké pohádky -připomínáme i zásady vhodného chování na kulturních akcích a v divadle, návštěva kina





# ADVENTURE SCHOOL

mateřská škola a základní škola s.r.o.

Hlavní 813, 251 68 Sulice-Hlubočinka  
Email: info@adventureschool.cz  
Mobil: + 420 602 300 456  
www.adventureschool.cz

- výtvarná**- kreslíme a malujeme moje vysněné prázdniny
- sebeobslužná**- provádíme kontrolu a drobné opravy hraček v družině
- přírodovědná**- vycházky do přírody – sběr lesních plodů a bylin, určování názvů podle atlasu, pozorování a poznávání hmyzu a stromů
- pracovně technická**- s využitím odpadkového materiálu a textilu vytváříme pohádkové postavy -hodnotíme celoroční práci
- sportovní**- drobné hry v přírodě (míče, švihadla, obruče) - hry v terénu (schovávaná, přebíhaná, zdolávání překážek, svahů) - hrajeme hry na hřišti, závod všestrannosti -pořádáme soutěže, udělujeme medaile nejlepším -hodnotíme vlastní výkony
- didaktické činnosti** - Učíci klubko, dvě anglická odpoledne - procvičujeme znalosti pomocí kvízů a hádanek
- příležitostní činnosti** - Den dětí 1.6. = Sportovní den – atletické soutěže (skok daleký, hod na cíl, běh na 40m, postřehový závod). - Rozloučení se školním rokem

## Spolupráce ŠD na akcích:

- Ovocná slavnost – září
- Strašidelná stezka/halloween/dýňová soutěž- říjen
- Vánoční dílny – listopad
- Mikuláš/ Vánoční besídka/ Peření vánočního cukroví - prosinec
- Hrátky se sněhem/ples – leden
- Pexesiáda – leden
- Masopustní veselí – únor
- Měsíc knihy/ Puzliáda – březen
- Den Země/Velikonoční dílny/ Pálení čarodějnic – duben
- Kuličkáda – květen
- Den dětí = olympiáda/ Konec školního roku – červen

Celoročně:

- Tematické vycházky do přírody.
- Opakování témat ETIKETY.
- ORIENTAČNÍ BĚH
- Rozšiřování slovní zásoby v ANGLICKÉM JAZYCE.
- Rozvíjení kamarádských vztahů = OSOBNOSTNĚ – SOCIÁLNÍ ROZVOJ
- Sebeobslužná činnost (oblékání, stolování, hygiena...)
- Ohleduplnost ke starším lidem a tělesně postiženým.
- Zařazování ICT do výuky INFORMAČNÍ GRAMOTNOST
- Práce s pokladničkou MATEMATICKÁ A FINANČNÍ GRAMOTNOST.
- Význam rodiny – stálá spolupráce vychovatelek s rodiči.
- Naplňování vzdělávacího směru ENVIRONMENTÁLNÍ VÝCHOVA

## 17. ZÁKLADNÍ VÝCHODISKA PRO HODNOCENÍ A KLASIFIKACI VE ŠD

Základem efektivního hodnocení je především zpětná vazba, která poskytne žákovi informace o



správnosti postupu, průběhu či výsledku.

- Při poskytování zpětné vazby klademe důraz na vhodnou formulaci /zaměřujeme se na problém, činnost, nikoliv na hodnocení osoby/. Přednost je dávana pozitivnímu vyjádření a teprve následně se vyjadřovat ke konkrétním nedostatkům ve zvládnutí učiva.
- Používané způsoby a metody posuzování výsledků práce žáka musí být v souladu se základní filozofií školního vzdělávacího programu, zejména s partnerským vztahem k žákům a soustavným vytvářením bezpečného prostředí.
- Každému hodnocení musí závazně předcházet jasné a srozumitelné seznámení žáka s cíli vzdělávání a odpovídajícími kritérii hodnocení. Žák má právo vědět, v čem a proč bude vzděláván a podle jakých pravidel bude hodnocen.
- Důležitým prvkem procesu učení je práce s chybou. Žák má právo udělat chybu s vědomím toho, že chybovat je nedílnou součástí procesu učení. Chyba a následné učení s ní je příležitostí ke zlepšení.
- Součástí hodnocení musí být sebehodnocení žáka, jeho schopnost posoudit jak výsledky své práce, tak i vynaloženou námahu, osobní možnosti i rezervy.
- Při hodnocení se vždy posuzuje individuální pokrok žáka, při respektování jeho individuálních předpokladů bez srovnávání s ostatními spolužáky.
- Nedílnou součástí hodnocení je vzájemné hodnocení mezi žáky. Je proto velmi důležité učit žáky kriticky a objektivně hodnotit nejen svůj výkon, ale i výkon druhých.

## 17.1. Hodnocení a klasifikace ve školní družině

- Ve školní družině jsou žáci hodnoceni slovně. Slovní hodnocení umožňuje podat dítěti zpětnou vazbu o dosažení osobních pokroků při osvojování konkrétních dovedností, vědomostí a návyků bez srovnání s ostatními žáky.
- Používá se metoda portfolia, tj. průběžné shromažďování ukázek toho, co dítě má zvládnuto. Do portfolia se ukládají také krátké popisy významnějších příhod, které dokumentují úroveň sociálních dovedností dítěte. Žáci jsou bráni jako spolutvůrci svého portfolia, spolurozhodují o tom, jaké ukázky tam budou zařazeny.

## 18. AUTOEVALUACE ŠD

Autoevaluace školní družiny slouží k poskytování nezbytné zpětné vazby o tom, jak se ŠD daří naplňovat stanovené výchovné a vzdělávací záměry. Výstupy jsou současně i hodnocením kvality ŠD a hodnocením kvality ŠVP.

Evaluační činnosti jsou zaměřeny na to, aby bylo možno poukázat na vývoj (změnu kvality) sledovaných jevů a na základě této zpětné vazby hledat mechanismy korekce vlastní práce. Takto pojaté evaluační činnosti poskytnou informace o tom, jak efektivní jsou výchova a vzdělávání, kde dochází v práci ŠD ke zlepšení, kde ke stagnaci či zhoršení stavu, kde se vytváří příležitost k pozitivním změnám. Poskytne i argumenty pro případné změny ve výchově a vzdělávání, vztazích, organizaci, podpoří společné úsilí pedagogických pracovníků ŠD přispět k atmosféře důvěry ve škole. Autoevaluace je krokem ke zkvalitnění vzdělávání a k posílení spokojenosti veřejnosti se ŠD a školou. Autoevaluace je zaměřena



# ADVENTURE SCHOOL

mateřská škola a základní škola s.r.o.

Hlavní 813, 251 68 Sulice-Hlubočinka  
Email: info@adventureschool.cz  
Mobil: + 420 602 300 456  
www.adventureschool.cz

na cíle, které si škola a ŠD stanovila v koncepci rozvoje a ve školním vzdělávacím programu, a na oblasti, které bude muset hodnotit vždy.

Výsledky autoevaluačních činností budou vyhodnocovány jednak individuálně s jednotlivými vychovatelkami ŠD či v metodickém sdružení prvního stupně, souhrnně na provozních poradách a pedagogických radách. Souhrnně budou výsledky autoevaluačních činností školní družiny zachyceny jedenkrát ročně ve výroční zprávě školy a podrobně uvedeny jedenkrát za dva roky ve vlastním hodnocení školy.

## Oblasti autoevaluace:

1. Podmínky k mimoškolnímu vzdělávání
2. Průběh mimoškolního vzdělávání
3. Podpora žákům, spolupráce s rodiči, vliv vzájemných vztahů školy, žáků, rodičů
4. Výsledky mimoškolního vzdělávání žáků
5. Řízení školy, kvalita personální práce, kvalita DVPP

## Cíle autoevaluace

- Hlavní cíle:
- 1) reálné zhodnocení stavu školy v jednotlivých oblastech
  - 2) využití zjištěných údajů k rozvoji školy a ke zlepšení kvality vzdělávání
  - 3) dosáhnout stanovených standardů kvalitní školy

## Standardy kvalitní školy

### Kvalitní škola

- vedení školy účinně řídí školu, zná dobře kolektiv pracovníků
- vedení školy motivuje pracovníky školy jejich adekvátním hodnocením
- vedení školy se vzdělává
- vedení školy motivuje pracovníky v jejich dalším vzdělávání a odborném růstu
- pedagogové vycházejí z předpokladu, že všichni žáci se mohou vzdělávat
- pedagogové se ztotožňují s výchovně vzdělávacími cíli a spolupracují při jejich realizaci
- pedagogové mají možnost účastnit se stanovování školních pravidel, utváření klimatu školy
- škola je orientována na žáka, na naplňování jeho potřeb
- pedagogové přizpůsobují výchovně vzdělávací činnost individuálním možnostem žáků
- pedagogové se snaží odstraňovat vzniklá nedorozumění s žáky, s rodiči, mezi sebou navzájem
- pedagogové používají vhodné aktivizující výchovné a vzdělávací metody, strategie
- pedagogové cítí odpovědnost za výsledky výchovy a vzdělávání, snaží se o maximální možnou míru rozvoje osobnosti jednotlivých žáků
- škola klade důraz na rozvíjení samostatnosti a aktivity žáků
- ve škole je pozitivní klima, stanovený řád
- škola podporuje spolupráci, kolegiální a profesionální interakci
- škola komunikuje vstřícně s rodiči, s okolní komunitou

### Kvalitní management

- škola zpracovává dlouhodobé plány rozvoje školy
- při tvorbě strategie se vychází z důkladné analýzy stavu



- proces rozvoje školy zahrnuje všechny pracovníky
- vedení školy řídí rozvoj školy
- jsou stanovené kompetence a odpovědnost
- vedení školy podporuje tvořivé pracovníky
- vedení školy investuje do rozvoje lidských zdrojů – studium, další vzdělávání
- rozvoj školy je vnímán jako zlepšování možností uspokojování potřeb klientů
- jsou stanovena kritéria pro přidělování nenárokových složek platu
- pěstuje se kultura školy –image, normy, jednání, hodnoty
- řídící činnosti jsou zaměřeny na prevenci problémů
- podněty zvenčí jsou přijímány jako příležitost ke zlepšení práce

## Kvalitní vzdělávání

- mimoškolní výchova a vzdělávání má jasný cíl, který vychází ze ŠVP
- cíli odpovídá obsah, metody a struktura výchovně vzdělávacího procesu
- mimoškolní výchovně vzdělávací činnost navazuje na dosavadní znalosti a dovednosti žáků, využívá se jejich praktických zkušeností
- používají se kvalitní pomůcky, materiály a technika
- velký důraz je kladen na motivaci žáků a názornost
- využívá se individuálního přístupu k žákům
- maximálně se propojují teoretické poznatky žáků s jejich využitím v praktickém životě
- je prováděna pravidelná diagnostika žáka
- předchází se únavě žáků – střídají se činnosti, zařazují se relaxační činnosti
- vychovatel žáky povzbuzuje, podporuje jejich sebevědomí
- vychovatel zvládá nekázeň žáků, vhodně využívá opatření k posílení kázně
- vychovatel dokáže řešit konfliktní situace
- vychovatel maximálně podporuje rozvoj slovní zásoby a komunikačních dovedností
- vychovatel dbá na kvalitní přípravu žáků pro praktický život

## **Dílčí cíle, kritéria, nástroje a časové rozvržení autoevaluace**

### Dílčí cíle a na ně navazující kritéria, nástroje a časové rozvržení

C: dílčí cíle K: kritéria N: nástroje Č: časové rozvržení

#### **C Zjišťovat, zda vychovatelé pracují v souladu se školním vzdělávacím programem**

K: soulad realizovaného vzdělávání se školním vzdělávacím programem ŠD

N: hospitace, kontrola dokumentace

Č: hospitace cca 1x za rok u každého vychovatele, ostatní průběžně

#### **C Zajistit individuální vzdělávací potřeby žáků (oblast 1.)**

K: S žáky je pracováno dle jejich individuálních schopností

N: kontrola

Č: průběžně

#### **C Podporovat samostatnost a tvořivost žáků (oblast 3.)**

K: užívání takových metod práce, které podporují samostatnost a tvořivost žáků



N: hospitace

Č: hospitace cca 1 za rok, ostatní průběžně

### **C Zajišťovat příznivé klima školy (oblast 1. a 5.)**

K: spokojenost žáků i vychovatelů, pocit důvěry a bezpečí

N: dotazníky, rozhovory, pozorování

Č: dotazník pro učitele 1x za dva roky, rozhovor

### **C Podporovat spolupráci mezi učiteli a vychovateli, vést je k sebevzdělávání a předávání poznatků a Zkušeností (oblast 5.)**

K: dobře fungující a spolupracující kolektiv pedagogů

N: rozhovory, vzájemné hospitace, předávání materiálů, diskuse nad problémy

Č: průběžně

### **C Vytvářet dobré zázemí pro vychovatele a podmínky ke kvalitní práci (oblast 5.)**

K: spokojenost vychovatelů s pracovními podmínkami

N: rozhovor

Č: 1x za školní rok

### **C Podněcovat zájem rodičů o školní dění (oblast 3.)**

K: informovanost rodičů o výsledcích mimoškolního vzdělávání žáků a o školních aktivitách

N: třídní schůzky, individuální konzultace, vzdělávací aktivity školy

Č: průběžně

### **C Podněcovat pedagogy k profesnímu růstu (oblast 5.)**

K: zkvalitňování vzdělávací činnosti

N: studium, akce DVPP

Č: průběžně

### **C Sledovat a hodnotit výsledky mimoškolního vzdělávání žáků (oblast 4.)**

K: úroveň výsledků mimoškolního vzdělávání

N: jednání pedagogické rady

Č: 4x ročně

### **C Zhodnotit celkový stav jednotlivých oblastí ve škole (oblasti 1. –5.)**

K: reálný stav jednotlivých oblastí

N: SWOT analýza, dotazníky, hospitace, rozbor dokumentace

Č: 1x za dva roky

V Hlubočince dne 26.8.2020

.....

Ing. Alžběta Achacová, ředitelka



# ADVENTURE SCHOOL

mateřská škola a základní škola s.r.o.

Hlavní 813 , 251 68 Sulice-Hlubočinka

Email: [info@adventureschool.cz](mailto:info@adventureschool.cz)

Mobil: + 420 602 300 456

[www.adventureschool.cz](http://www.adventureschool.cz)

## Byl(a) jsem seznámena se ŠVP ŠD AS

-----

-----

-----

-----

-----

-----

-----

-----

-----

-----

-----

-----

-----

-----

-----