



Česká republika

Česká školní inspekce

Středočeský inspektorát - oblastní pracoviště

INSPEKČNÍ ZPRÁVA

Základní škola Ledčice, okres Mělník

277 08 Ledčice 179

Identifikátor školy: 600 047 423

Termín konání orientační inspekce: 26. a 27. září 2002

Čj.:	023 220/02-5159
Signatura:	oc3bw101

CHARAKTERISTIKA ŠKOLY

Neúplně organizovaná základní škola hospodaří a právně vystupuje jako organizační složka obce, její zřizovatel je obec Ledčice. Škola pracuje podle vzdělávacího programu Základní škola schváleného MŠMT ČR pod čj. 16 847/96-2 včetně úprav a doplňků schválených pod čj. 25 018/98-22. Dle Rozhodnutí o zařazení do sítě škol, předškolních zařízení a školských zařízení škola sdružuje základní školu s kapacitou padesát žáků a školní družinu se stejnou kapacitou. Školní stravování zajišťuje společně pro mateřskou školu i základní školu školní jídelna, též právně vystupující jako samostatná organizační složka obce, umístěná ve stejné budově. Dvojtřídní školu s pěti ročníky v současné době navštěvuje třicet jedna žáků pouze z místní obce, jejich nízký počet je dlouhodobým problémem vzhledem ke špatné dopravní obslužnosti obce ležící na hranici tří okresů. Proto nelze v současné době zajišťovat výuku dětí z okolních obcí, i když by to kapacita školy umožňovala. Spádovou školou je Základní škola v Roudnici nad Labem, kterou žáci navštěvují v současné době od šestého ročníku. Ve škole je realizován dlouhodobý preventivní program Zdravá škola.

PŘEDMĚT INSPEKČNÍ A KONTROLNÍ ČINNOSTI

Předmětem inspekční činnosti bylo zjištění a zhodnocení:

- personálních podmínek vzdělávání a výchovy v celé škole vzhledem ke schválenému vzdělávacímu programu Základní škola
- materiálně-technických podmínek vzdělávání a výchovy v celé škole vzhledem ke schválenému vzdělávacímu programu Základní škola
- průběhu a výsledků vzdělávání a výchovy v celé škole
- personálních podmínek, materiálně-technických podmínek, průběhu a výsledků vzdělávání a výchovy ve školní družině

HODNOCENÍ PERSONÁLNÍCH PODMÍNEK VZDĚLÁVÁNÍ A VÝCHOVY VZHEDEM KE SCHVÁLENÝM UČEBNÍM DOKUMENTŮM

Ze třech učitelek zajišťujících výuku na prvním stupni základní školy je pouze jedna odborně a pedagogicky způsobilá. Tato skutečnost společně s krátkou praxí jedné z učitelek v málotřídní škole se ve sledovaných hodinách negativně projevila v organizaci výuky, v některých případech i v odborné stránce předmětu. Vzhledem k chybějící kvalifikaci a již zmíněné krátké praxi jedné z učitelek je její úvazek ve třídě se třemi postupnými ročníky nevhodný. Výchovné poradenství ve škole zajišťuje ředitelka školy, která neabsolvovala předepsané dvouleté kvalifikační studium. Výchovně vzdělávací činnost školní družiny je zajištěna plně

kvalifikovanou vychovatelkou. Při zajišťování personálního obsazování školy přihlíží ředitelka školy k názorům rady školy, zřizovatele a rodičů.

Vedení zaměstnanců je založeno na demokratických principech, ve škole vládne klidná pracovní a nestresující atmosféra. Vzhledem k velikosti školy neexistuje metodický orgán. Metodické vedení je zajištěno každodenním konzultováním výchovně vzdělávacích problémů pedagogickým sborem, případně na pracovních a pedagogických poradách. Velmi vstřícný přístup ředitelky a zkušené pedagožky tyto kontakty umožňuje a ty jsou při každodenní práci využívány. Roční plán vychází z koncepčních záměrů, jejichž prioritou jsou udržení školy v obci a vytvoření nestresujícího prostředí pro výuku žáků. Pro oblast výchovného poradenství je zpracován plán výchovného poradenství. Výchovná poradkyně ve spolupráci s pedagogicko-psychologickou poradnou velmi dobře zajišťuje vzdělávání a výchovu integrovaných žáků, i když nejsou zpracovány individuální plány (škola nevykazuje žáky v zahajovacím výkaze na zvýšený normativ). Při výuce těchto žáků se vychází z výsledků vyšetření pedagogicko-psychologických poraden a jejich doporučení. Během výuky je uplatňován individuální přístup nejen v kladených nárocích, ale i v hodnocení pokroku těchto žáků, dle potřeby jsou jim poskytovány individuální konzultace i mimo vyučování. Při pololetní klasifikaci některých integrovaných žáků je využíváno širší slovní hodnocení. Ve škole jsou organizovány například protidrogové programy, programy výchovy tolerancí a proti rasizmu nebo projekt Zdravé zuby, které prolínají do výuky jednotlivých předmětů a činnosti školní družiny. Více než osmdesát procent žáků je zapojeno do projektu Školní mléko.

Úkoly kontrolní činnosti jsou specifikovány v Plánu kontrolní a hospitační činnosti, který se promítá i do plánu ředitele školy. O účinnosti kontroly provozních zaměstnanců svědčí čisté a uklizené prostory školy. Frekvence hospitační činnosti výchovně vzdělávacího procesu vyhovuje daným podmínkám. Rozsah této činnosti pokrývá všechny složky výchovně vzdělávacího procesu včetně kontroly povinné dokumentace vedené třídními učitelkami. O účinnosti této kontroly svědčí mimo jiné to, že inspekční činností nebylo zjištěno porušování platných učebních osnov. Drobné chyby v organizaci výuky učitelky bez příslušné kvalifikace jsou důsledkem krátké pedagogické praxe v malotřídní škole, nikoliv nedostatečným formativním účinkem této kontroly. Pro sledování účinnosti různých doporučení k odstranění chyb ředitelka využívá následných kontrol, vychází z analýzy čtvrtletně zadávaných prověrek a zápisů v žákovských sešitech.

Prioritou dalšího vzdělávání pedagogických pracovníků jsou semináře týkající se přechodu školy do právní subjektivity, což koresponduje se současnými legislativními požadavky. Minimum prostoru je věnováno vzdělávání v oblasti přístupů k výuce na malotřídních školách už vzhledem k tomu, že část výuky je odučena učitelkami bez příslušné odborné a pedagogické způsobilosti a v jednom případě i s minimálními zkušenostmi s výukou na takovéto škole.

Organizační struktura je jasně vymezená, kompetence jsou stanoveny. Organizace školy je stanovena v dokumentu Provoz školy. Řád školy je zpracován v souladu s obecně závaznými právními předpisy. Ve škole jsou zajištěny dozory na chodbách a v jídelně, pravidelně jsou organizovány škola v přírodě a plavecký kurz pro celou školu. Nedostatkem je chybějící řád tělocvičny. Třídní samosprávy, schránka důvěry neexistují, názory žáků na školu se získávají z přímých kontaktů.

Vnější tok informací mezi školou, zřizovatelem a radou školy je velmi dobře zajištěn a je funkční. Spolupráce školy a zřizovatele je na velmi dobré úrovni, o čemž svědčí okamžité odstraňování nedostatků zjištěných například Okresní hygienickou stanicí Mělník (nedostatečné osvětlení, podlaha tělocvičny nesplňující bezpečnostní kritéria, závadná voda), ale i nová fasáda, pěkně udržované moderní hřiště, plynofikace objektu, čistě vymalované vnitřní prostory a celkově velmi vysoká estetická úroveň školy. Předávání informací rodičům

žáků je zajištěno vedle klasických forem (žakovské knížky, letáčky, třídní schůzky) možností každodenních konzultací. Další informace jsou prezentovány pomocí vývěsní tabule v obci, příspěvků v místním a regionálním tisku. Nedostatkem je nezveřejnění informací vyplývajících ze zákona o svobodném přístupu k informacím na místě, které je všeobecně přístupné. Rodiče se školou úzce spolupracují například při organizování výletů a drobných opravách zařízení školy. Pro veřejnost jsou pravidelně organizována různá vystoupení. Úzká spolupráce funguje mezi stanicí ekologické výchovy Ciconia při ČSOP v Roudnici nad Labem, která je pozitivním přínosem pro ekologické myšlení a chování dětí.

Personální podmínky vzdělávání a výchovy mají na základě zjištěných skutečností výraznou převahu pozitiv.

HODNOCENÍ MATERIÁLNĚ-TECHNICKÝCH PODMÍNEK VZDĚLÁVÁNÍ A VÝCHOVY VZHLEDEM KE SCHVÁLENÝM UČEBNÍM DOKUMENTŮM

Výuka probíhá v budově vybudované v roce 1986 umístěné ve středu obce, ve které kromě základní školy sídlí ještě mateřská škola a jídelna. Základní škola má k dispozici dvě prostorné učebny, malou, ale vzhledem k počtu žáků, velmi dobře vyhovující tělocvičnu, místnost školní družiny, místnost pro zázemí pedagogů, dva kabinety a šatnu. Kromě těchto místností založila škola v jedné místnosti školní muzeum s historicky hodnotnými exponáty, které pozitivním způsobem rozvíjejí kladný vztah žáků k obci a místní škole. Budova prošla několika rekonstrukcemi včetně přístavby nových prostor. V poslední době byla plynofikována, rekonstrukcí prošly i toalety včetně sprchových koutů, které mají v současné době vysokou hygienickou úroveň, samozřejmostí jsou toaletní papír, mýdlo a ručník. Rekonstrukce osvětlení, nová fasáda a nově vymalované vnitřní prostory spolu s estetickou výzdobou školy vytváří pěkné a podnětné prostředí pro výuku žáků. Učebny jsou vybaveny starším ale velmi zachovalým školním nábytkem. V jedné učebně jsou instalovány čtyři nové počítače, ve druhé učebně je jeden počítač, který byl v jedné ze sledovaných hodin efektivně využit. Relaxační plochy slouží k aktivnímu odpočinku žáků. Délka přestávek odpovídá právním předpisům, ke zkvalitnění psychohygienických podmínek přispívá prodloužení první přestávky na dvacet pět minut. Místnost školní družiny je velmi dobře uzpůsobena k různým žakovským aktivitám. Dále je k dispozici knihovna velmi dobře vybavená literárními díly, ta jsou pravidelně doplňována. Seznam vypůjčených knih vypovídá o jejich efektivním využívání a o pozitivním vedení žáků k mimoškolní četbě. Před budovou školy je moderní hřiště, které škola využívá k výuce tělesné výchovy a za příznivého počasí k relaxaci žáků během přestávek. Přílehlá školní zahrada není školou příliš využívána, proto také není plně naplňován činnostní tematický celek Pěstitelské práce v předmětu praktické činnosti.

Škola má pro žáky dostatek učebnic a pracovních sešitů. Ne vždy jsou však učební texty pro jednotlivé ročníky z jednoho vydavatelství, a proto má tato skutečnost negativní vliv na kontinuitu probíraného učiva. Průměrná úroveň je v pomůckovém vybavení školy. Škola zajišťuje základní povinné vybavení žáků prvního ročníku. Vyjma již zmiňovaného velmi dobrého počítačového vybavení chybí škole zpětný projektor, který by zefektivnil výuku v málotřídní škole. Umístění videa pouze ve školní družině neumožňuje krátkodobou podporu výuky jednotlivých předmětů. Výrazné nedostatky jsou ve vybavení školy sportovním náčiním (míče, švihadla ...), jejich počet neumožňuje efektivní výuku tělesné výchovy.

Ředitelka má přehled o materiálním vybavení školy, při hospitační činnosti, jak je zřejmé ze záznamů, se zaměřuje na jeho využívání. Zlepšování materiálních podmínek je postupné

a odvislé od finančních možností školy. Prostředky jsou vynakládány účelně a umožňují realizování učebních osnov.

Materiálně-technické podmínky vzdělávání a výchovy mají na základě zjištěných skutečností výraznou převahu pozitiv.

HODNOCENÍ PRŮBĚHU A VÝSLEDKŮ VZDĚLÁVÁNÍ A VÝCHOVY VE ŠKOLE

Realizace vzdělávacího programu Základní škola

Škola vyučuje podle vzdělávacího programu Základní škola, schváleného MŠMT pod čj. 16 847/96-2 včetně úprav a doplňků schválených pod čj. 25 018/98-22, což je v souladu se zařazením do sítě škol, předškolních zařízení a školních zařízení.

Kontrolou třídních knih za školní rok 2002/2003 a odpovídajících rozvrhů jednotlivých tříd bylo zjištěno, že učební plán školy odpovídá stanoveným časovým dotacím učebního plánu vzdělávacího programu Základní škola. Tento plán ale nereaguje na otevřenost vzdělávací nabídky, škola žákům nenabízí výběr z žádného nepovinného předmětu ani jiných zájmových útvarů. Ze zápisů v třídních knihách a pohospitačních rozborů vyplývá, že škola vyučuje dle platných osnov.

Třídní výkazy jednotlivých ročníků a katalogové listy jsou řádně vedeny (formální nedostatek byl zjištěn pouze v jednom případě - přelepované údaje). Nedostatkem je nepořízení kopie širšího slovního hodnocení při pololetní klasifikaci jednoho z žáků školy. Některé zápisy v třídních knihách ze školního roku 2001/2002 (opakování, slovní úlohy, prověrka, násobení s vysokými čísly, vycházka ...) nevyovídají průkazně o plnění učebních osnov. Též probírání některého učiva (rovnoběžky, obvod ...) bylo doloženo pouze tematickými plány a písemnými pracemi žáků z tohoto období. V třídních knihách čtvrtého a pátého ročníku ze stejného období chybí zápis o probírání učiva psaní. Některé formální chyby (nedoplněné datum od kdy se danému předmětu vyučuje) v třídních knihách za školní rok 2002/2003 byly odstraněny během inspekce.

Kontrola dodržování učebních osnov je součástí hospitační činnosti ředitelky školy, dále jsou analyzovány učební časové tematické plány jednotlivých předmětů. O dobré účinnosti tohoto systému svědčí to, že provedená inspekční činnost neprokázala neplnění učebních osnov.

Škola realizuje vzdělávací program v souladu s jejím zařazením do sítě škol, předškolních zařízení a školních zařízení. Učební plán školy je v souladu se vzdělávacím programem Základní škola čj. 16 847/96-2 včetně Úprav a doplňků čj. 25 018/98-22, výuka je v souladu s učebními osnovami tohoto dokumentu. Povinná dokumentace průkazně nezachycuje průběh vzdělávání a výchovy. Systém kontroly naplňování učebního plánu a osnov je účinný.

Průběh a výsledky vzdělávání a výchovy ve škole

Inspekční zjištění je založeno na osmi provedených hospitacích v hodinách matematiky (tři), českého jazyka (dvě), prvouky, výtvarné výchovy a praktických činností u všech vyučujících na této škole a na kontrole vedené dokumentace (třídních knih, časových tematických plánů, žákovských prací...).

Chybějící odborná a pedagogická způsobilost u dvou ze tří vyučujících měla částečně negativní vliv na organizaci výuky a v jednom případě i na odbornou stránku předmětu. Ve větší míře je

toto zjištění způsobeno krátkou pedagogickou praxí v málotřídní škole jedné z učitelek. Tyto nedostatky jsou nahrazovány její snahou práci zlepšit, zájmem a aktivitou, konzultací postupů s ředitelkou školy.

V úvodní části vyučující velmi dobře využívaly vstupní motivace aktualizací učiva z předešlých dnů nebo upozorněním na zajímavé prvky z programu probíhající hodiny. Ke zvýšení motivace učitelky využívaly během hodin pozitivního slovního hodnocení, při němž zohledňovaly individuální možnosti žáků. Jeho cílem bylo zvýšení pracovního nasazení žáků. Ke klasifikaci krátkých prověřovacích prací přistupovaly až v okamžiku, kdy většina žáků měla danou látku důkladně zvládnutou. Taktí a okamžitě opravování chyb umožňovalo žákům okamžitou zpětnou vazbu. Ke zvýšení aktivity žáků v průběhu hodin sloužilo zařazování různých her a soutěží. Nevyužití motivačních nástrojů u úloh zadávaných rychlejšími žákům se projevilo v nezájmu některých žáků o tuto činnost. V závěru hodiny učitelky většinou provedly krátké výstižné zhodnocení nebo shrnutí učiva. Ojedinele hodnotili žáci výkon svých spolužáků, sebehodnocení nebylo ve sledovaných hodinách využito.

Vyučující mají zpracovány časové tematické plány pro předměty český jazyk, matematika, anglický jazyk, prvouka, vlastivěda, přírodověda a kurz Výchova ke zdraví, které zajišťují plnění osnov a umožňují kontrolu jejich rozvržení v průběhu školního roku. Chybějící časové tematické plány a nedostatečné naplánování učiva například praktických činností má za následek zařazování převážně učiva z jednoho tematického celku (Práce s papírem a kartonem). Učivo ve zpracovaných plánech je většinou rozděleno do jednotlivých měsíců. Nejsou v nich specifikovány různé metody práce nebo využívání pomůcek, funkci plánování prostředků k dosažení vytyčených cílů tak neplní. V tomto směru byly výjimkou časové tematické plány prvouky. Bezprostřední příprava učitelek na sledované hodiny byla svědomitá a zodpovědná. Přímá a nepřímá práce žáků s vyučující byla rovnoměrně rozdělena mezi jednotlivé ročníky, časové intervaly byly adekvátní věku žáků. Organizační nedostatky se projevily u jedné vyučující při zadávání samostatných úkolů. Z tohoto důvodu musela řadu pokynů upřesňovat v průběhu přímé práce s jinou skupinou, což narušovalo spád výuky obou skupin. Vyučující zvláště u nižších ročníků zařazují práci na koberci, což jim umožňuje aktivní přirozenou relaxaci. Ve sledovaných hodinách učitelky využívaly průměrné pomůckové vybavení, reakce dětí svědčí o jejich pravidelném zařazování do výuky. V hodinách je pravidelně využíván počítač umístěný ve třídě. Z hlediska pomůckového vybavení a rozvoje národní identity byla pro žáky velmi zajímavá hodina prvouky, která probíhala v místním kostele. V jedné hodině matematiky se projevily drobné odborné nedostatky. Kladem všech hodin je diferencovaný přístup, rychlejší a nadanější žáci měli vždy připravenou další práci. Dalším pozitivem bylo respektování dohodnutých pravidel chování ze strany žáků, k nežádoucím projevům chování žáků nedocházelo, žáci plnili bezproblémově pokyny vyučujících. Písemný projev žáků a úprava školních sešitů měla velmi dobrou úroveň. Komunikativní dovednosti žáků nebyly ve zhlédnutých hodinách cíleně rozvíjeny. Vyučující měly u žáků přirozenou autoritu, jejich verbální projev je velmi dobrý.

Celkově jsou průběh a výsledky vzdělávání a výchovy ve škole hodnoceny na základě zjištěných skutečností jako velmi dobré.

Výsledky vzdělávání a výchovy

Ředitelka školy pravidelně zjišťuje výsledky vzdělávání v matematice a českém jazyce, k tomu využívá vlastní evaluační nástroje. Výsledky jsou systematicky zpracovány v tabulkách, jejich analýza zaznívá na pedagogických radách, tam jsou předneseny závěry a přijímána opatření.

Chybí vnější srovnání s výsledky jiných škol, byl přerušen tok informací o výsledcích bývalých žáků ve spádové škole, sebehodnocení školy nemá tak objektivní vypovídací hodnotu.

Celkově je průběh vzdělávání a výchovy ve škole včetně realizace vzdělávacího programu Základní škola hodnocen jako velmi dobrý.

SOUČÁSTI ŠKOLY

Školní družina

Školní družina měla v době inspekce jedno oddělení, do kterého bylo zařazeno dvacet pět žáků prvního až pátého ročníku. Povinná dokumentace je řádně vedena. Výchovně vzdělávací činnost školní družiny je zajištěna plně kvalifikovanou vychovatelkou s dlouholetou praxí. Její sebevzdělávání, publikační a odborná činnost například při tvorbě vyhlášky o školních družinách a školních klubech se pozitivním způsobem promítla do sledované výchovně vzdělávací činnosti družiny. V ročním plánu práce školní družiny jsou rovnoměrně zařazeny odpočinkové, relaxační, sportovní, hudební, dramatické, výtvarné a pracovní-technické činnosti. Většina činností družiny probíhá podle potřeb žáků a jejich zákonných zástupců. Volené činnosti byly pestré, žáci se jich aktivně zúčastňovali. V rámci činnosti školní družiny se žáci zapojují do různých programů. V době inspekční činnosti například pracovali na projektu „Panenka pro UNICEF“, jejíž výtěžek jde na program očkování dětí rozvojových zemí. V minulém školním roce získali žáci první cenu MŠMT v soutěži o regionu „Evropa ve škole“ a umístili se na prvním místě v soutěži o Egyptu. Tyto činnosti mají kladný vliv na rozvoj národní identity a celosvětové sounáležitost žáků. Školní družina napomáhá dětem vhodným způsobem využít jejich volný čas. Děti byly při různorodých činnostech aktivní, navštěvují školní družinu rády. Vychovatelka při jednotlivých činnostech klade velký důraz na komunikativní dovednosti žáků a na jejich kladný prožitek, má k žákům velmi pěkný vztah.

Celkově je průběh vzdělávání ve školní družině hodnocen na základě zjištěných skutečností jako vynikající.

DALŠÍ ZJIŠTĚNÍ

1. Rozhodnutí o zařazení školy do sítě škol, předškolních zařízení a školských zařízení a rozhodnutí, kterým se mění zařazení školy do sítě škol, předškolních zařízení a školských zařízení je v souladu se Zřizovací listinou Základní školy Ledčice, okres Mělník, vydanou obcí Ledčice.

2. Dotazníky pro rodiče

Dne 26. září 2002 bylo ve škole rozdáno dvacet pět dotazníků pro rodiče, z nichž vrátili žáci dvacet tři dotazníků vyplněných. S průběhem a podmínkami vzdělávání ve škole byla převážná část rodičů spokojena. Nespokojenost většina rodičů vyjádřila pouze s nabídkou nepovinných předmětů, kroužků a s organizováním další mimoškolní zájmové činnosti, což koresponduje s inspekčním zjištěním. Ve volných sděleních vyjádřilo sedmáct procent rodičů nespokojenost se spojením tří ročníků do jedné třídy. Naopak ani jeden z rodičů

neměl výhrady k hodnocení žáků, mimovyučovacími aktivitami (filmy, divadla, vystoupení žáků ...) a školnímu řádu.

3. Z jednání se starostkou obce vyplynulo, že obec má velký zájem na zachování školy, školu chápe jako dominantní kulturní a společenské centrum v obci. V dlouhodobém plánu obce je pravidelné investování do vzdělávání žáků, v současné době představitelé obce podnikají kroky k bezproblémovému přechodu všech školských zařízení do právní subjektivity.

VÝČET DOKLADŮ, O KTERÉ SE INSPEKČNÍ ZJIŠTĚNÍ OPÍRÁ

1. Protokol Okresní hygienické stanice Mělník čj. 340-340/2001.
2. Provoz školy a povinnosti pracovníků školy - vypracovaný ředitelkou školy pro školní rok 2002/2003.
3. Jmenovací dekret ředitelky školy z 8. ledna 1998 čj. 430/98 vydaný Školským úřadem Mělník.
4. Plán výchovného poradenství pro školní rok 2002/2003.
5. Roční plán práce na školní rok 2002/2003.
6. Plán ředitelky školy na školní rok 2002/2003.
7. Plán hospitační a kontrolní činnosti na školní rok 2002/2003.
8. Plán protidrogové prevence.
9. Koncepce školy a úkoly pro období 2001 - 2006.
10. Provozní řád.
11. Řád školy.
12. Katalogové listy žáků navštěvujících školu ve školním roce 2002/2003.
13. Třídní knihy za školní roky 2001/2002 a 2002/2003.
14. Hospitační záznamy ředitelky školy.
15. Záznamy z pedagogické rady.
16. Výroční zpráva o činnosti školy za školní rok 2001/2002.
17. Rozvrhy hodin jednotlivých ročníků ve školním roce 2002/2003.
18. Časové tematické plány pro předměty český jazyk, matematika, anglický jazyk, prvouka, přírodověda, vlastivěda a pro kurz Výchova ke zdraví.
19. Vyplněný dotazník pro ředitele před inspekcí.
20. Podkladová inspekční dokumentace základní školy vyplněná ředitelkou školy.
21. Vyplněné dotazníky pro rodiče.
22. Inspekční zpráva čj. 033 03/98-2712 ze dne 5. října 1998.
23. Plán programu Naše cesta ke Zdravé škole pro období 2001 - 2006.
24. Rozhodnutí Školského úřadu Mělník čj. 300, kterým se zařazuje Základní škola (IZO 102 274 541) do sítě škol, předškolních zařízení a školských zařízení s účinností od 12. března 2000.

25. Rozhodnutí Školského úřadu Mělník čj. 110/2000, kterým se mění zařazení Základní školy Ledčice, okres Mělník do sítě škol, předškolních zařízení a školských zařízení s účinností od 1. září 2000.
26. Zřizovací listina vydaná obcí Ledčice čj. 1038/2000 s účinností ke dni 1. září 2000, kterou se zřizuje Základní škola Ledčice, okres Mělník.

ZÁVĚR

Výuka všech předmětů je bezproblémově personálně zabezpečena. Pedagogové velmi úzce spolupracují, klidná a pracovní atmosféra pozitivně ovlivňuje výchovně vzdělávací proces. V oblasti materiálně-technického vybavení se v posledních letech investovalo do modernizace budovy a jejího vybavení, oproti tomu pomůckové vybavení, vyjma nových počítačů, zůstává staršího typu. Materiální a technické vybavení umožňuje plnění učebních osnov.

Kvalitu průběhu vzdělávání a výchovy pozitivně ovlivňuje kvalitní bezprostřední příprava vyučujících a jejich pěkný vztah k dětem. Vyučující využívají vhodné a pro tento druh školy obvyklé metody práce. V případě potřeby poskytují žákům individuální pomoc.

Vychovatelka školní družiny participuje na mnohých činnostech školy a místní obce, pozitivním způsobem ovlivňuje myšlení žáků v oblastech mezilidských vztahů, ekologie a celosvětové sounáležitosti. Činnost školní družiny vhodným a zajímavým způsobem vyplňuje volný čas žáků.

Od poslední inspekční návštěvy se výrazným způsobem zlepšily hygienické podmínky výuky a úroveň výpočetní techniky. Kurz Výchova ke zdraví je integrován do výuky přírodovědy, tím je odstraněn zjištěný nedostatek. Nadále přetrvávají klady v estetické výzdobě školy. V malém školním kolektivu nadále panuje atmosféra pohody a vzájemné důvěry, ředitelka se snaží o pozitivní rozvoj mezilidských vztahů mezi žáky navzájem i mezi žáky a pedagogy.

Složení inspekčního týmu a datum vyhotovení inspekční zprávy

Razítko

Školní inspektoři	Titul, jméno a příjmení	Podpis
Vedoucí týmu	Mgr. Radek Vlasák	R. Vlasák v. r.

V Kladně dne 24. října 2002

Přílohy

1. Vyhodnocení dotazníku pro rodiče.

Datum a podpis ředitelky školy stvrzující převzetí inspekční zprávy

Datum převzetí inspekční zprávy: 25. října 2002

Razítko

Ředitelka školy nebo jiná osoba oprávněná jednat za školu	Podpis
Věra Šimonová (ředitelka školy)	V. Šimonová v. r.

Dle § 19 odst. 7 zákona č. 564/1990 Sb., o státní správě a samosprávě ve školství, ve znění pozdějších předpisů, může ředitelka školy podat připomínky k obsahu inspekční zprávy České školní inspekci do 14 dnů po jejím obdržení. Připomínky k obsahu inspekční zprávy jsou její součástí.

Hodnotící stupnice

Stupeň	Širší slovní hodnocení
Vynikající	Zcela mimořádný, příkladný.
Velmi dobrý	Výrazná převaha pozitiv, drobné a formální nedostatky, nadprůměrná až spíše nadprůměrná úroveň.
Průměrný	Negativa a pozitiva téměř v rovnováze, průměrná úroveň.
Pouze vyhovující	Převaha negativ, výrazné nedostatky, citelně slabá místa.
Nevyhovující	Zásadní nedostatky, které ohrožují průběh výchovně-vzdělávacího procesu.

Plní, je v souladu	Dodržuje, čerpá účelně, efektivně.
--------------------	------------------------------------

VYHODNOCENÍ DOTAZNÍKŮ PRO RODIČE

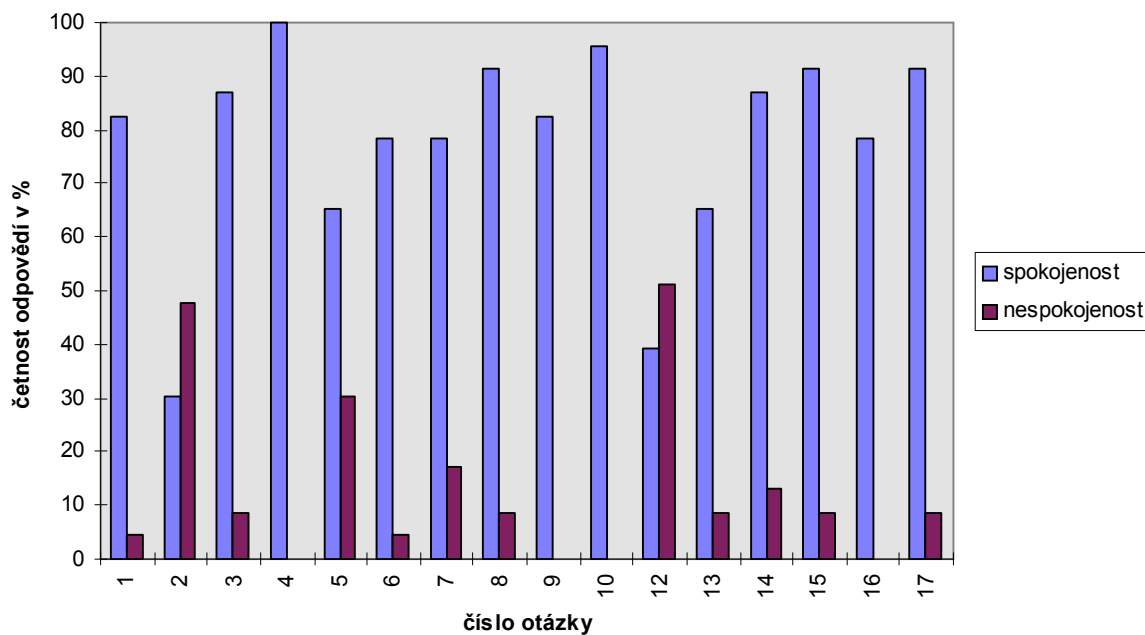
Zpracováno 23 dotazníků

Základní škola Ledčice, okres Mělník

Dne: 27. 9. 2002

Zaměření otázek:	Zcela spokojených %	Spíše spokojených %	Spíše nespokojených %	Nespokojených %	Neví %
1. Vzdělávací program školy	47,8	34,8	4,3	0,0	13,0
2. Nabídka nepovinných předmětů	26,1	4,3	13,0	34,8	21,7
3. Využívání pomůcek při výuce	56,5	30,4	0,0	8,7	4,3
4. Skladba mimovyučovacíh aktivit	69,6	30,4	0,0	0,0	0,0
5. Využívání počítačového vybavení	43,5	21,7	8,7	21,7	4,3
6. Znalost specifik žáků	60,9	17,4	4,3	0,0	17,4
7. Zájem učitelů o problémy žáků	56,5	21,7	4,3	13,0	4,3
8. Informovanost rodičů ze strany školy	52,2	39,1	8,7	0,0	0,0
9. Vyváženost klasifikace ústního a písemného projevu	47,8	34,8	0,0	0,0	17,4
10. Objektivita hodnocení	47,8	47,8	0,0	0,0	4,3
11. Délka domácí přípravy	1/2 h - 30,4%, 1 h - 56,5%, 2 h - 8,7%, neví - 4,3%				
12. Nabídka mimoškolní zájmové činnosti	21,7	17,4	8,7	43,5	8,7
13. Individuální pomoc učitelů	56,5	8,7	8,7	0,0	26,1
14. Protidrogová problematika a prevence	78,3	8,7	8,7	4,3	0,0
15. Uplatňování zdravého životního stylu	78,3	13,0	8,7	0,0	0,0
16. Kvalita školního řádu	65,2	13,0	0,0	0,0	21,7
17. Čistota a vybavení sociálního zařízení	91,3	0,0	8,7	0,0	0,0

Dotazník pro rodiče



Další adresáti inspekční zprávy

Adresát	Datum předání/odeslání inspekční zprávy	Podpis příjemce nebo čj. jednacího protokolu ČŠI
KÚ Středočeského kraje, vedoucí odboru školství, mládeže a sportu, Mgr. Radek Coufal, Zborovská 11, 150 21 Praha 5	14. 11. 2002	023 249/02-5159
Obec Ledčice, starostka obce Jiřina Michovská, 277 08 Ledčice	14. 11. 2002	023 250/02-5159
Rada školy, Marie Zemanová, 277 08 Ledčice 9	14. 11. 2002	023 253/02-5159

Připomínky ředitelky školy

Datum	Čj. protokolu ČŠI	Text
-	-	Připomínky nebyly podány.