

ZÁKLADNÍ ŠKOLA

Jilemnice, Jana Harracha 97, příspěvková organizace

tel.: 481 543 160, 481 543 133,
IČO: 00854719, IZO: 600 099 342
e-mail: zsharracha@netair.cz; č.ú.: 261427774/0600
web: <https://zsharracha.cz/>



ZPRÁVA O ČINNOSTI ŠKOLY

za školní rok

2022/2023

Mgr. Otakar Kudrnáč
.....
ředitel školy

Mgr. Hana Erbenová
.....
zpracovala

OBSAH:

1. Identifikační údaje.....	3
2. Charakteristika školy.....	4
2.1. Vzdělávací proces v době covidových opatření.....	8
2.2. Školská rada.....	8
2.3. Počty žáků ve školním roce 2022/2023.....	9
2.4. Přehled vývoje počtu žáků.....	10
2.5. Počty zapsaných a zařazených žáků.....	10
3. Učební plány.....	11
3.1. Učební plán pro třídy I. st.....	11
3.2. Učební plán pro třídy II. st.....	12
3.3. Přehled nepovinných předmětů a kroužků.....	13
3.4. Údaje o prospěchu, chování a absenci žáků.....	14
4. Údaje o pracovnících školy.....	18
4.1. Údaje o pedagogických pracovnících k 1. 9. 2022.....	17
4.2. Asistenti pedagoga.....	17
4.3. Aprobovanost výuky.....	18
4.4. Přehled odborné a pedagog. způsobilosti.....	18
4.5. Nepedagogičtí zaměstnanci.....	19
4.6. Inkluze.....	19
5. Zápis do 1. ročníku.....	20
6. DVPP.....	21
7. Výchovné poradenství.....	22
8. Umístění absolventů 9. ročníků.....	25
9. Minimální preventivní program.....	27
9.1. Stanovení cílů MPP.....	29
9.2. Nabídka programů.....	30
10. Enviromentální výchova.....	31
11. Kontroly a inspekční činnost.....	34
12. Projektová výuka.....	34
13. Účast ZŠ Harracha na sportovních akcích.....	35
14. Olympiády a soutěže.....	36
15. Přehled akcí ve školním roce 2022/2023.....	37
16. Prezentace na veřejnosti.....	39
17. Činnost školní družiny.....	39
18. Spolupráce s MAS „Přijďte pobejt!“.....	40
19. Vzdělávání budoucích pedagogů.....	40
20. Výkon státní správy.....	41
21. Monitoring k realizovanému dotačnímu programu IROP.....	41
22. Informace k hospodaření.....	443
22.1. Výkaz zisku a ztrát.....	44
22.2. Rozvaha příspěvkové organizace.....	45
22.3. Výroční zpráva o hospodaření školy za rok 2022.....	49
22.4. Nákup majetku.....	49

1. Identifikační údaje

Zřizovatel: *Město Jilemnice*

Právní forma: obec, IČO: 00 275 808
Adresa: Masarykovo náměstí 82
514 01 Jilemnice

Zařízení: *Základní škola*

Název: ZŠ Jilemnice, Jana Harracha 97, příspěvková organizace
Právní forma: příspěvková organizace
Adresa: Jana Harracha 97
514 01 Jilemnice

Odloučené pracoviště

Adresa: Komenského 103
51401 Jilemnice

Ředitel : *Mgr. Otakar Kudrnáč*

Adresa: Žižkova 388
514 01 Jilemnice

Statutární zástupce: *Mgr. Hana Erbenová*

Adresa: Kruh 145
514 01 Jilemnice

Pověřenec pro ochranu osobních údajů: *JUDr. Ing. Martina Nyklová, Ph.D., advokátka*

Adresa: Horní Branná 25

Zařazení do sítě: 1. 7. 1992 – právní subjektivita
1. 7. 2001 - změna názvu školy
6. 10. 2004 - protokol o provedení změny
1. 6. 2016 – změna názvu školy

Kapacita: škola – 455 žáků
školní družina – 103 žáků

2.Charakteristika školy

Naše škola je součástí výchovně vzdělávací soustavy a je zařazena do sítě škol od 30. 5. 1996 s IZO 102 442 886. V právních vztazích vystupuje svým jménem Základní škola Jilemnice, Jana Harracha 97, příspěvková organizace a má odpovědnost vyplývající z těchto vztahů. Příspěvkovou organizací s právní subjektivitou je od 1. 7. 1992, vznikla na základě

§ 14 odst. 2 zákona ČNR č. 564/1990 Sb.

Základní škola poskytuje základní vzdělání. Zabezpečuje rozumovou výchovu ve smyslu vědeckého poznání, v souladu se zásadami EU. Poskytuje mravní, estetickou, pracovní, zdravotní, tělesnou a ekologickou výchovu žáků. Všem zájemcům umožňuje křesťanskou výchovu. Základní škola připravuje žáky pro další studium a praxi.

Žáci se vyučují podle Školního vzdělávacího programu /ŠVP/. Tento program byl vypracován na základě Rámcového vzdělávacího plánu /RVP/ a dokončen v roce 2007. Školská rada ŠVP schválila dne 12.6. 2007. Program se nazývá „Devět šťastných let“. Tento dokument není definitivně uzavřen, ale je možné ho průběžně doplňovat a aktualizovat dle potřeb a podmínek školy. Změny a doplnění je možné zařadit s následujícím novým školním rokem. Naše škola při tvorbě ŠVP spolupracovala s malotřídními školami v okolí, aby jejich programy korespondovaly s naším ŠVP. Žáci, kteří k nám z těchto škol přicházejí budou moci bezproblémově na náš program navázat.

Vzhledem ke snižujícímu se počtu dětí probíhá zápis do prvních tříd po dohodě obou ředitelství základních škol v Jilemnici na jedné z nich. Škola pořádající zápis otevírá dvě první třídy, druhá škola pouze jednu, což bylo školou Komenského bez předchozí domluvy porušeno. Ve školním roce 2022/2023 organizovala zápis ZŠ Harracha. Při zápisu jsme do dvou 1. tříd jsme zapsali 38 žáků. V září 2023 jich nastoupilo 35. Zápis a přijetí žáků probíhalo podle zákona č. 500/2004 Sb., Správní řád. Právo rodičů podle zákona č. 561/2004 Sb., o předškolním, základním, středním, vyšším odborném a jiném vzdělávání (školský zákon), vybrat si školu zůstává nedotčeno. Je omezeno pouze dodržením maximálního počtu 28 žáků v prvních třídách. O konečném umístění žáka rozhodují ředitelství obou škol.

V souladu s učebním plánem se dělí třídy na skupiny. Počet skupin a počet žáků ve skupině je určován podle podmínek školy a charakteru vyučovacího předmětu v souladu s požadavky na bezpečnost a ochranu zdraví žáků. Učitelé mají zájem o nové metody práce a účastní se různých seminářů v rámci DVPP. Účast na seminářích je limitována penězi a dostupností lokality, kde je seminář pořádán, v posledních letech významně přispívá ke vzdělávání pedagogů velké množství nabídek od různých společností. Vzdělávání, které je nejčastěji soustředováno do Liberce je z hledisek dopravních a ekonomicko časových jen omezeně využitelné.

Webináře zůstaly jako pozitivní prvek i po skončení covidu, čímž se vzdělávání pedagogů stalo dostupnějším, levnějším a časově méně náročným. Přibylo také mnoho kvalitních webinářů zdarma, což je zásadní pro úsporu v ONIV.

Od minulého školního roku škola využívá další modul softwaru Bakalář, elektronickou žákovskou knížku a suplování. Pedagogové mohou s tímto softwarem pracovat i z domova přes aplikaci Komens. Tímto je také učitelům i rodičům poskytnuta zpětná vazba na veškerá sdělení, klasifikaci, změny v rozvrhu, ale i textové informace k průběhu výuky, aktivit mimo výuku. Informace lze zacílit na jednotlivé třídy, žáky, rodiče. I přes tuto rychlou a srozumitelnou formu komunikace jsou rodiče zváni do školy a informováni o prospěchu a

chování svých dětí po dohodě s třídním učitelem nebo vyučujícím. Ve čtvrtletích na podzim a na jaře probíhají informační odpoledne.

Od dubna 2023 je v provozu nová webová stránka školy. Je přehledná, graficky povedená a propojená s Bakalářem a spoustou odkazů. Pro své profesionální provedení zkušenou firmou je velmi dobře hodnocena. Jejich termín je rodičům oznámen prostřednictvím elektronických žákovských knížek. Termíny schůzek jsou vždy předem stanoveny na začátku školního roku. Každému z rodičů se věnují učitelé individuálně. Snažíme se, aby rodič přišel na schůzku i se svým dítětem. Pracujeme na zavedení tripartitních setkání. V případě potřeby svolá třídní učitel třídní schůzku i mimo stanovené termíny. To se děje především v situaci, že třída má kázeňské problémy nebo se v kolektivu objeví patologické jevy. Účast rodičů je kolísavá. Často přicházejí rodiče bezproblémových žáků. Objeví-li se u žáka závažný problém v chování, v plnění školních povinností či v porušení školního řádu, jsou někteří rodiče zváni do školy individuálně v průběhu roku a proběhne jednání s třídním učitelem (učiteli) nebo v ředitelně školy i za přítomnosti preventisty, výchovného poradce, je-li to nutné, kurátora OSPOD.

V letošním roce jsme zaznamenali problémy v podobě kouření v prostorách školy, kyberšikanu, které vyžadovali domluvu s rodičem. Dále jsme řešili nedobré vztahy ve třídních kolektivech, projevy pasivity a ignorace ze strany žáků. Výkyvy v chování a v přístupu ke školním povinnostem vnímáme jako doznívající následek distanční výuky a narušení prezenčního režimu povinné školní docházky. Situace se celkově stabilizuje. Psychické problémy žáků řeší rodiče s odborníky a s námi tento jev také konzultují a informují nás.

Škola využívá smluvně DAS – právní pojišťovnu pro řešení komplikovanějších sporů, neboť agresivita rodičů, neoprávněné zásahy a požadavky se stále častějším jevem. I případné pochybení pedagoga je touto cestou řešitelné dle právních mechanismů.

Dále škola využívá služby společnosti Everesta, která zprostředkovává dohled nad archivací a skartací dokumentů a bude napomáhat zvládnout i digitální archivaci, která dosud není pro školy legislativně zcela ukotvena.

Ředitel školy zřizuje pedagogickou radu jako svůj poradní orgán. Jejími členy jsou všichni pedagogičtí pracovníci školy. Organizační návrhy a veškerá zásadní rozhodnutí týkající se výchovně vzdělávacího procesu jsou projednány na pedagogické radě. Ředitel školy vydává po projednání s pracovníky školy a se souhlasem školské rady řád školy. Schvaluje řád odborných pracoven, dílny a tělocvičny.

Školská rada se pravidelně schází na jednáních, ze kterých jsou pořizovány zápisy, od září 2021, kdy proběhly volby, má nové složení na následné 3 roky. Letos zřejmě září dojde k volbě nového člena z důvodu odstoupení jednoho rodiče.

Škola organizuje lyžařské kurzy, vodácký kurz, plavecký výcvik žáků, školní výlety, exkurze, výukové projekty, sportovní soutěže, výstavy, vystupování pěveckého sboru a školní akce související s výchovně vzdělávací činností školy, podporuje zájmovou činnost dětí, připravuje akce spojení s tradicemi a historií města. Mnozí učitelé zájmové kroužky vedou. Obsah tohoto plánuje pedagogická rada a schvaluje ředitel školy. Žáci se účastní olympiád, výtvarných a sportovních soutěží. Některé cyklické a časově předurčené aktivity lze stanovit na počátku školního roku v ročním plánu školy, jiné plánujeme v předstihu měsíce a měsíční plány vždy operativně aktivitu avizují. Jednotlivé měsíční plány s událostmi mimo výuku jsou uvedeny na webových stránkách školy.

Škola spolupracuje s pediatry. Žáci zdravotně oslabení jsou při tělesné výchově zohledňováni podle pokynů lékařů.

Výuka probíhá ve dvou budovách. V ulici J. Harracha 97 a Komenského 103. Škola zřizuje pro žáky školy zájmové útvary. Poskytuje své prostory a vybavení k účelnému využití pro zájmovou činnost dětí a mládeže. Součástí školy je školní družina, žákovská i učitelská knihovna, tělocvična s lezeckou stěnou a školní zahrada.

Škola zajišťuje bezpečnost a ochranu zdraví žáka při všech činnostech, které přímo souvisejí s výchovou a vzděláváním. Soustavně vytváří podmínky pro bezpečnost a ochranu zdraví žáka. Důsledně je kontrolováno jejich dodržování.

Zástupci tříd se od pátého postupného ročníku scházejí jednou měsíčně v žákovském parlamentu. V přítomnosti zástupkyně ředitele a výchovné poradkyně jsou informováni o akcích, které chystáme, seznámí se vždy s měsíčním plánem. Dále delegují informace svým spolužákům ve třídě v třídnických hodinách za přítomnosti třídních učitelů. Zástupci žáků jsou také vedeni k účasti na životě školy, mohou za sebe i spolužáky vznášet dotazy, svěřit se svými pocity a přáními, mít a delegovat požadavky na dospělé pro řešení určitých situací. Sledují vztahy ve třídě. Jsou vedeni ke spoluzodpovědnosti za příjemnou atmosféru ve škole. Vedeme je k tomu, aby nepřehlíželi šikanu, kyberšikanu a další patologické a nebezpečné projevy mezi spolužáky.

Školní docházku v naší škole absolvují žáci vedení v PPP nebo SPC. Dokumentace k inkluzi, tzn. doporučení pro podpůrná opatření, jsou řádně uvedena do praxe. S obsahem seznámí koordinátorka inkluze třídní učitele i vyučující. Žáci mají dle doporučení posílenou výuku tzv. intervencí – doučováním, předmětem speciálně-pedagogické péče, speciálními pomůckami nebo přítomností asistenta pedagoga. Letos byly opět využity dotace MŠMT na doučování žáků se školním neúspěchem. Rozsah podpory asistenta pedagoga vázaného na konkrétního žáka určuje doporučení PPP nebo SPC po souhlasu rodičů.

Žákům, kteří potřebují vedení a pomoc z důvodu jejich školní neúspěšnosti, pomáhá školní asistent. Jeho úvazek je financován z projektu Šablony III. Ten končí 30. 6. 2023 a od 1. 7. 2023 je nahrazen projektem OP JAK, který je přímým pokračováním této podpůrné aktivity. Na jeho činnost je veden strukturovaný výkaz práce. Významnou pomoc představuje školní asistent především i nyní, po skončení covidu. Administraci Šablon III a OP JAK škole zajišťuje MAS Jilemnice. Další spolupráce s MAS je popsána níže.

Škola plně využívá moderní učebny a další prostory, které byly financovány z IROP, zřizovatelem je monitorována udržitelnost i plnění indikátorů.

S žáky pracujeme podle minimálního preventivního programu, dále podle plánu výchovného poradenství, včetně kariérového poradenství. Zvýšená pozornost je věnována také finanční gramotnosti žáků a to formou projektu i činnostním učením.

Prosazujeme také používání reflektivních metod ve výuce a implementaci formativního hodnocení do procesu klasifikace žáků, dbáme na projektovou výuku v oblasti finanční a mediální gramotnosti. Jako škola „udržitelného rozvoje“ se věnujeme environmentální výchově, především v předmětu ekologická výchova a také formou projektů a činnostním učením.

Každoročně probíhající jednodenní projekt Ochrana člověka za mimořádných událostí je teoretickou i praktickou přípravou na závažné havarijní, katastrofické a bezpečnostní situace ve společnosti i v přírodě. Letos pomohl tento bod zajistit program Den s IZS a 26. 6. 2023 se konal cvičný požární poplach.

Z hlediska provozu využíváme prostory tříd, zahrady a celé budovy po rozsáhlé rekonstrukci a modernizaci projektem IROP. K výuce slouží moderní učebny Př-Ch, Fy, počítačová a jazyková učebna. Došlo také k výměně víceúčelových čipů pro vstup do budovy a bezhotovostní platbu ve stravovacím zařízení Primirest. Dále jsme většinu hotovostních plateb převedli do bezhotovostního styku s přidělením v. s. žákům.

V hodinách tělesné výchovy jsou využívány prostory městské sportovní haly, Sokolovny, naši tělocvičny přímo v budově Harracha 97, malé tělocvičny v budově Komenského 103, dále venkovní sportovní areál – hřiště, plavecký bazén, ale také zelená plocha zvaná Kuvajt. Významně je využívána horolezecká stěna v tělocvičně školy, kroužek horolezectví zajišťují členové KHS, kteří mají patřičné kompetence a pracují s dětmi podle bezpečnostních pravidel. Stěna podléhá pravidelným revizím a opravám.

Škola disponuje vybavenou keramickou dílnou. Vzhledem k opotřebením staré pece a obavy z jejího bezpečného fungování zakoupilo vedení školy novou pec pro hodiny výtvarné výchovy i pro kroužky výtvarných technik.

Na I. i II. stupni jsou vybaveny 2 učebny pro hudební výchovu, včetně pian, Orfových nástrojů, zpěvníků... Hudebna v budově Harracha je vhodná jak pro výuku, tak pro Sboreček, který zde trénuje i na veřejná vystoupení.

V budově Komenského i Harracha se nacházejí školní knihovny, v nich je rozdělena literatura vhodná pro mladší a pro starší žáky. Knižní fond je každoročně doplňován a rozšiřován dle potřeb a přání češtinářů. Denně o velké přestávce si mohou žáci knížky půjčovat i vracet. Seznam knížek je veden i v elektronické formě, což zároveň usnadňuje půjčování i inventarizaci knižního fondu.

Třídy jsou poskytnuty také pro kroužek Veselá věda a rybářský kroužek. Moderně zařízená kuchyň slouží k výuce v předmětu praktická příprava z oblasti člověk a svět práce.

V kuchyňce se také připravuje a podává pohoštění při projektových a kulturních akcích, schůzích a jednáních s pohoštěním.

Za pěkného počasí má časté využití školní zahrada s komponenty Tomova parku, zahradním domkem a ohništěm a nově zakoupeným plynovým grilem. Vše je využíváno pro činnost školní družiny, pro slavnostní setkání žáků s rodiči a učiteli a při zahradních slavnostech tříd.

V budovách škol jsou pravidelně prováděny revize zařízení – horolezecká stěna, hasící přístroje, výtahy, tělocviční náčiní, elektrospotřebiče. Pravidelně koncem srpna se všichni zaměstnanci účastní školení BOZP – zajišťuje Alena Prchlíková, fyzická osoba podnikající dle živnostenského zákona:

IČO: 71975365 **Účetnické a auditorské činnosti; daňové poradenství**
Činnosti v oblasti protipožární ochrany

2.1 Významné události a úspěchy ve šk. roce 2022/2023

- 1) Na střední školy bylo po 1. kole **přijato 41** žáků ze 47 a zbývajících 6 bylo přijato na odvolání, bez nutnosti absolvovat 2. kolo přijímacího řízení.
- 2) Na víceleté gymnázium se dostalo ze 6 přihlášených **5 žáků** v 1. kole a 1 po odvolání.
- 3) V celostátním SCIO testování 7. ročníků obdržely **3 naše žákyně ze 7. A ocenění ředitelem SCIO za nejlepší výsledky v kraji v ČJ a OSP.**
- 4) Absolventské práce 9. ročníků – seminární práce, prezentace tématu a obhajoba v letošním roce překvapily pedagogy vysokou úrovní a bylo těžké určit 3 nejlepší práce.
- 5) Realizace animačního programu s tvorbou vlastních ozvučených filmů (viz. web školy).
- 6) 130 let od dostavby budovy J. Harracha – uskutečnil se den otevřených dveří s programem jako součást jilemnického květnového jarmarku.
- 7) Spolupráce s Krkonošským muzeem - připomenutí historických osobností rodu Harrachů výukovým projektem.

Pozn. Veškeré akce jsou uvedeny v tabulce celoročního plánu akcí.

2.2 Školská rada

Na základě zákona č.561/2004 Sb., školský zákon, § 167 byla na naší škole zřízena školská rada. Školskou radu zřizuje zřizovatel. Školská rada má šest členů, volební období je na tři roky. Volby pro páté volební období proběhly v listopadu 2021.

Členové:

za rodiče: Mgr. Vladimír Valenta
Kateřina Šírová (předsedkyně školské rady)

za pedagogy školy: Mgr. Hana Erbenová
Mgr. Pavla Vanclová

za zřizovatele: Vladimír Vinklář
Vladimír Horáček

Školská rada pro nové funkční období se v tomto školním roce sešla:
22. 10. 2022 a 25. 5. 2023

2.3 Počet tříd a žáků, průměrné počty žáků na třídu na I. a II. stupni

Počty žáků ve třídách ve školním roce 2022/2023				
Třída	Celkem	Chlapci	Dívky	TU
1. tř.	21	8	13	Pavlína Klimentová
2. A	23	10	13	Pavla Vanclová
2. B	22	10	12	Eva Tryznová
3. tř.	21	10	11	Zuzana Vejnarová
4. A	26	16	10	Zuzana Zelenková
4. B	21	10	11	Jana Pajkrťová
5. tř.	21	11	10	Barbora Šimůnková
Celkem:	155	75	80	Tříd: 7
				Průměr: 22,142
6. A	20	13	7	Aneta Klápšťová
6. B	21	10	11	Kateřina Hnyková
7. A	17	10	7	Pavla Zemánková
7. B	20	9	11	Hana Paulů
8. A	27	11	16	Hana Selucká
8. B	29	15	14	Hana Šimůnková
9. A	25	8	17	Lenka Hašková
9. B	22	7	15	Mitroslav Řehák
Celkem:	181	83	98	Tříd: 8
				Průměr: 22,625
Škola:	336	158	178	Průměr celkem: 22,40

2.4 Přehled vývoje počtu tříd, žáků

Šk. rok	Počet tříd	Celkový počet žáků	Počet žáků na jednu třídu	Počet žáků na učitele
2002/03	18	403	22,38	14,4
2003/04	17	405	23,86	14,0
2004/05	17	383	22,53	16,5
2005/06	16	383	23,94	17,0
2006/07	16	388	24,25	16,4
2007/08	16	372	23,25	16,1
2008/09	16	360	22,50	15,6
2009/10	16	348	21,75	15,4
2010/11	16	348	21,75	15,1
2011/12	15	335	22,33	15,1
2012/13	16	370	23,13	15,7
2013/14	15	365	24,33	16,6
2014/15	16	364	22,75	16,2
2015/16	16	356	22,25	15,8
2016/17	16	352	22,00	15,7
2017/18	16	333	20,81	14,7
2018/19	15	328	21,87	15,4
2019/20	15	342	22,80	16,0
2020/21	15	326	21,70	14,8
2021/22	15	323	21,53	14,7
2022/23	15	336	22,38	16,6

2.5 Počty zapsaných a zařazených žáků zápis 04/2023

Školní rok 2021/2022			Školní rok 2022/2023		
Zapsaní do 1. třídy	Počet žádostí o odklad	Nastoupilo do 1. třídy	Zapsaní do 1. třídy	Počet žádostí o odklad	Nastoupí do 1. třídy
34	0	34	34	0	35

3. Učební plány

3.1 Učební plán 1. stupeň 1.–5. ročník školní rok 2022/2023

Max. počet hod.			22	22	26	26	26	
Min. počet hod.			18	18	22	22	22	
Celkem povinně hodin			20	21	25	26	26	118
oblasti	min.	předměty	1. roč.	2.roč.	3.roč.	4.roč.	5.roč.	součet
Jazyk a jazyková komunikace	35 9	Český jazyk a lit.	7	7	8	8	7	37
		Anglický jazyk	-	1	3	3	3	10
Matematika a její aplikace	20	Matematika	5	5	5	5	5	25
Informační a komunikační technologie	1	Informační a komunikační technologie	-	-	-	-	1	1
Člověk a jeho svět	12	Prvouka	2	2	2	-	-	6
		Vlastivěda	-	-	-	1	2	3
		Přírodověda	-	-	-	2	2	4
Umění a kultura	12	Hudební výchova	1	1	1	1	1	5
		Výtvarná výchova	1	1	2	2	1	7
Člověk a zdraví	10	Tělesná výchova	3	3	3	3	3	15
Člověk a svět práce	5	Člověk a svět práce 4 okruhy	1	1	1	1	1	5

3.2 Učební plán

2. stupeň 6.–9. ročník školní rok 2022/2023

Max. počet hod.			30	30	32	32	
Min. počet hod.			28	28	30	30	
Celkem povinně hodin			29	30	31	32	122
oblasti	min.	předměty	6. roč.	7. roč.	8.roč.	9.roč.	součet
Jazyk a jazyková komunikace	15	Český jazyk a lit.	5	4	4	5	18
	12	Anglický jazyk	3	3	3	3	12
		Německý jazyk	-	2	2	2	6
Matematika	15	Matematika	4	4	4	5	17
Informační a komunikační technologie	1	Informační a komunikační technologie	-	-	-	1	1
Člověk a společnost	11	Dějepis	2	2	2	2	8
		Občanská výchova	1	1	1	1	4
Člověk a příroda	21	Fyzika	1	2	2	2	7
		Chemie	-	-	2	2	4
		Přírodopis	2	2	2	1	7
		Zeměpis	2	2	2	1	7
Umění a kultura	10	Hudební výchova	1	1	1	1	4
		Výtvarná výchova	2	2	1	1	6
Člověk a zdraví	10	Tělesná výchova	3	2	2	2	9
		Výchova ke zdraví	1	1	1	1	4
Člověk a svět práce	3	Člověk a svět práce	2	1	1	1	5
volitelné			-	1	1	1	3

Volitelné předměty:

7. ročník: Sportovní příprava
Konverzace Aj
Novinářský seminář

8. ročník: Seminář z matematiky
Práce na počítači
Konverzace Aj

9. ročník: Základy ekologie
Konverzace Aj
Seminář moderních dějin

3.3 Přehled : nepovinné předměty, kroužky 2022/2023

Nepovinné předměty	Ročníky
Sborový zpěv	2. - 9.
Předmět speciálně-pedagogické péče	1. - 5.

Kroužky	Ročníky
Výtvarné činnosti – keramika	2. - 4.
Florbal	I. st.
Atletika	4. - 5.
Hra na kytaru	družina
Plavecký	1. - 9.
Rybářský	4. - 9.
Pohybové hry	3. - 4.
Veselá věda	1. – 5.
Přírodovědně turistický	5. - 9.
Informatika	6. - 8.
Vaření	chl. 6. – 9.
Doučování M	1. - 8.
Doučování Čj	1. - 8.
Příprava na přijímací zkoušky M	9.
Příprava na přijímací zkoušky Čj	9.

3.4 Údaje o prospěchu, chování a absenci žáků

Souhrnná statistika tříd							1. pololetí školního roku 2022/23			
							zpracováno dne: 28. 6. 2023			
třída	žáků	z toho hodnocení				snížená známka Ch	průměrný prospěch	absence na žáka		třídní učitel
		V	P	5	N			omluv.	neomluv.	
1.	22	20	1	1	-	-	1.117	41.72	-	Mgr. Klimentová Pavlína
2.B	23	22	1	-	-	-	1.136	48.60	-	Mgr. Tryznová Eva
2.A	23	22	0	-	-	-	1.165	48.72	-	Mgr. Vanclová Pavla
3.	20	13	7	-	-	-	1.244	48.25	-	PaedDr. Vejnarová Zuzana
4.B	23	15	7	-	-	-	1.270	55.86	-	Mgr. Pajkrťová Jana
5.	21	14	7	-	-	-	1.343	26.23	-	Mgr. Šimůnková Barbora
6.A	20	11	9	-	-	-	1.369	48.00	-	Mgr. Klápšťová Aneta
8.B	29	18	11	-	-	-	1.398	61.00	-	Mgr. Šimůnková Hana
9.B	22	8	14	-	-	-	1.401	34.04	-	Mgr. Řehák Miroslav
4.A	25	13	12	-	-	-	1.440	40.28	-	Mgr. Zelenková Zuzana
7.B	21	5	13	1	-	1 (1+0)	1.544	44.47	-	Mgr. Paulů Hana
9.A	25	12	12	1	-	-	1.576	50.32	-	Mgr. Hašková Lenka
7.A	17	5	11	1	-	-	1.663	67.76	-	Mgr. Zemánková Pavla
8.A	28	5	21	1	-	-	1.757	54.00	-	Mgr. Selucká Hana
6.B	18	2	15	1	-	2 (1+1)	1.851	97.33	-	Mgr. Čechová Anna

Legenda V - prospěl s vyznamenáním
P - prospěl
5 - neprospěl
N - nehodnocen

Souhrnná statistika tříd							2. pololetí školního roku 2022/23			
							zpracováno dne: 28. 6. 2023			
třída	žáků	z toho hodnocení				snížená známka Ch	průměrný prospěch	absence na žáka		třídní učitel
		V	P	5	N			omluv.	neomluv.	
1.	22	20	2	-	-	-	1.082	67.27	-	Mgr. Klimentová Pavlína
2.A	22	21	1	-	-	-	1.205	71.40	-	Mgr. Vanclová Pavla
4.B	23	15	8	-	-	-	1.323	55.13	-	Mgr. Pajkrťová Jana
3.	20	12	8	-	-	-	1.356	61.25	-	PaedDr. Vejnarová Zuzana
2.B	22	15	6	1	-	-	1.369	65.00	-	Mgr. Tryznová Eva
9.B	22	9	13	-	-	-	1.377	42.50	-	Mgr. Řehák Miroslav
5.	21	14	7	-	-	-	1.395	46.28	-	Mgr. Šimůnková Barbora
7.B	21	11	9	1	-	1 (1+0)	1.418	43.52	-	Mgr. Paulů Hana
6.A	19	10	9	-	-	-	1.441	60.00	-	Mgr. Klápšťová Aneta
8.B	29	15	14	-	-	-	1.501	63.55	-	Mgr. Šimůnková Hana
4.A	25	13	12	-	-	-	1.533	57.80	-	Mgr. Zelenková Zuzana
9.A	25	11	14	-	-	1 (1+0)	1.581	68.92	-	Mgr. Hašková Lenka
7.A	17	5	11	1	-	1 (1+0)	1.663	62.11	0.06	Mgr. Zemánková Pavla
6.B	16	4	10	2	-	1 (0+1)	1.780	93.18	0.69	Mgr. Hnyková Kateřina
8.A	27	6	18	3	-	-	1.833	62.74	-	Mgr. Selucká Hana

Legenda V - prospěl s vyznamenáním
P - prospěl
5 - neprospěl
N - nehodnocen

Přehled prospěchu školy

1. pololetí školního roku 2022/23

zpracováno dne: 26. 9. 2023

Třídy zahrnuté do přehledu:

1. 2.A 2.B 3. 4.A 4.B 5. 6.A 6.B 7.A 7.B 8.A 8.B 9.A 9.B

Předmět	Počty známek							Počet klasif. záků	Průměr
	1	2	3	4	5	N	O...		
Cho Chování	328	2	1	-	-	-	-	331	1.012
Výpr Výpočetní technika	53	12	3	-	-	-	-	68	1.265
KAJ Konverzace v anglickém jazyce	30	3	1	-	-	-	-	34	1.147
Vt Výtvarné techniky	28	-	-	-	-	-	-	28	1.000
Čj Český jazyk a literatura	99	123	79	27	1	1	-	329	2.112
Aj Anglický jazyk	176	84	37	11	-	1	-	308	1.620
AjKr Anglický jazyk - kroužek	10	-	-	-	-	-	-	10	1.000
Atk Atletika-kroužek	15	-	-	-	-	-	-	15	1.000
CSP Člověk a svět práce	282	-	-	-	-	2	-	282	1.000
Nj Německý jazyk	76	39	20	3	1	-	-	139	1.662
NoSe Novinářský seminář	7	-	-	-	-	-	-	7	1.000
D Dějepis	79	63	24	10	-	1	-	176	1.801
Pr Prvouka	64	21	1	-	-	-	-	86	1.267
Ov Občanská výchova	118	36	15	7	-	1	-	176	1.494
Vla Vlastivěda	41	17	9	-	-	-	-	67	1.522
SbZ Sborový zpěv	18	-	-	-	-	-	-	18	1.000
SeM Seminář z matematiky	15	3	-	-	-	-	-	18	1.167
Dem Dějepisný seminář	14	4	-	-	-	-	-	18	1.222
Spg Sportovní gymnastika - kroužek	1	-	-	-	-	-	-	1	1.000
Spp Sportovní příprava	17	1	-	-	-	-	-	18	1.056
Svpr Svět práce	43	4	-	-	-	-	-	47	1.085
Z Zeměpis	104	53	18	1	-	1	-	176	1.523
Zeko Základy ekologie	15	5	-	-	-	-	-	20	1.250
M Matematika	117	119	58	30	5	1	-	329	2.049
Pf Přírodopis	154	21	1	-	-	1	-	176	1.131
PfI Přírodověda	34	25	7	1	-	-	-	67	1.627
Fy Fyzika	42	82	42	10	-	1	-	176	2.114
Gym Gymnastika	8	-	-	-	-	-	-	8	1.000
Ch Chemie	33	41	22	7	-	-	-	103	2.029
Hv Hudební výchova	322	8	-	-	-	1	-	330	1.024
Vv Výtvarná výchova	311	20	-	-	-	-	-	331	1.060
Tv Tělesná výchova	325	4	1	-	-	-	1	330	1.018
VarK Vaření - kroužek	27	-	-	-	-	-	-	27	1.000
VkeZ Výchova ke zdraví	158	13	1	4	-	1	-	176	1.153
FIKr Florbal - kroužek	12	-	-	-	-	-	-	12	1.000
Ph Pohybové hry - kroužek	14	-	-	-	-	-	-	14	1.000
Pnp Práce na počítači	22	1	-	-	-	1	-	23	1.043
PoKr Počítače - kroužek	24	-	-	-	-	-	-	24	1.000
PPK Přírodovědně-poznávací kroužek	6	-	-	-	-	-	-	6	1.000

Celkový průměrný prospěch		1.461
Stupeň hodnocení prospěchu	prospěl s vyznamenáním	186
	prospěl	140
	neprospěl	6
	nehodnocen	0

Zameškané hodiny	Celkem	Na žáka
omluvených	16803	50.459
neomluvených	0	0

Přehled prospěchu školy

2. pololetí školního roku 2022/23

zpracováno dne: 26. 9. 2023

Třídy zahrnuté do přehledu:

1. 2.A 2.B 3. 4.A 4.B 5. 6.A 6.B 7.A 7.B 8.A 8.B 9.A 9.B

Předmět	Počty známek							Počet klasif. žáků	Průměr
	1	2	3	4	5	N	O...		
Cho Chování	326	3	1	-	-	-	-...	330	1.015
Výpt Výpočetní technika	44	18	5	1	-	-	-...	68	1.456
KAj Konverzace v anglickém jazyce	30	4	2	-	-	-	-...	36	1.222
Vt Výtvarné techniky	25	-	-	-	-	-	-...	25	1.000
Čj Český jazyk a literatura	100	118	80	29	1	1	-...	328	2.125
Aj Anglický jazyk	168	91	36	12	-	2	-...	307	1.648
AjKr Anglický jazyk - kroužek	10	-	-	-	-	-	-...	10	1.000
Atk Atletika-kroužek	13	-	-	-	-	-	-...	13	1.000
CSP Člověk a svět práce	222	4	-	-	-	1	-...	226	1.018
Nj Německý jazyk	78	41	17	5	-	-	-...	141	1.638
NoSe Novinářský seminář	8	-	-	-	-	-	-...	8	1.000
D Dějepis	89	54	25	6	-	2	-...	174	1.701
Pr Prvouka	59	17	6	2	1	-	-...	85	1.459
Ov Občanská výchova	94	54	16	10	-	2	-...	174	1.667
Vla Vlastivěda	34	23	8	3	-	-	-...	68	1.706
SbZ Sborový zpěv	18	-	-	-	-	-	-...	18	1.000
SeM Seminář z matematiky	10	8	-	-	-	-	-...	18	1.444
Dem Dějepisný seminář	18	-	-	-	-	-	-...	18	1.000
Spg Sportovní gymnastika - kroužek	1	-	-	-	-	-	-...	1	1.000
Spp Sportovní příprava	17	-	-	-	-	-	-...	17	1.000
Svpr Svět práce	100	3	-	-	-	-	-...	103	1.029
Z Zeměpis	91	61	19	4	-	1	-...	175	1.634
Zeko Základy ekologie	15	4	-	1	-	-	-...	20	1.350
M Matematika	101	111	74	40	2	1	-...	328	2.180
Př Přírodopis	130	38	6	-	-	2	-...	174	1.287
Přf Přírodověda	41	21	2	4	-	-	-...	68	1.544
Fy Fyzika	51	82	34	7	-	2	-...	174	1.983
Gym Gymnastika	10	-	-	-	-	-	-...	10	1.000
Ch Chemie	24	32	35	12	-	-	-...	103	2.340
Hv Hudební výchova	308	20	-	-	-	2	-...	328	1.061
Vv Výtvarná výchova	287	35	6	-	-	2	-...	328	1.143
Tv Tělesná výchova	322	6	-	-	-	1	1...	328	1.018
VarK Vaření - kroužek	25	-	-	-	-	-	-...	25	1.000
VkeZ Výchova ke zdraví	160	14	1	-	-	1	-...	175	1.091
FlKr Florbal - kroužek	11	-	-	-	-	-	-...	11	1.000
Ph Pohybové hry - kroužek	13	-	-	-	-	-	-...	13	1.000
Pap Práce na počítači	8	14	2	-	-	-	-...	24	1.750
PoKr Počítače - kroužek	9	-	-	-	-	-	-...	9	1.000
PPK Přírodovědně-poznávací kroužek	6	-	-	-	-	-	-...	6	1.000

Celkový průměrný prospěch		1.512
Stupeň hodnocení prospěchu	prospěl s vyznamenáním	181
	prospěl	147
	neprospěl	3
	nehodnocen	0

Zameškané hodiny	Celkem	Na žáka
omluvených	20177	60.958
neomluvených	12	0.036

4. Údaje o pracovnících školy

4.1 Údaje o pedagogických pracovnících k 1. 9. 2022

Pořadové číslo	Pracovní zařazení, funkce		Úvazek %	Kvalifikace, stupeň vzdělání, obor, aprobace	Roků ped. Praxe
1.	řed.		100	M - Tv - Inf	28
2.	zást. řed.		100	D - Ped.	39
3.	učitel		59	Tv	1
4.	učitel		100	I. stupeň-Tv, Aj	33
5.	učitel		100	Ev, Inf, Z	1
6. zd	vychovatelka		100	SPgŠ-vych.ŠD	36
7.	učitel		100	I. stupeň-Tv	35
8.	učitel		50	Tv a sport, Inf	26
9.	AP, ŠA		75+20	SŠ, kurz AP	3
10.	učitel		100	I. stupeň	33
11.	učitel		100	Čj - Vv	36
12.	učitel		100	M - CH	34
13.	vychovatel, AP		63,75+40	vych. ŠD	28
14.	učitel		100	Čj - D	24
15.	učitel		100	Aj - Tv	40
16.	učitel		77,72	Aj - Nj	20
17.	AP, ŠA		50+60	vychovatel	19
18.	učitel		100	I. stupeň	37
19.	učitel		100	I. stupeň	25
20.	učitel		100	I. stupeň-Tv	37
21.	učitel		100	I. stupeň	32
22.	učitel		100	Nj - Z	25
23.	učitel		100	Tv - Z	17
24.	učitel		100	Čj -Nj	9
25.	vychovatel		100	vychovatel	27
26.	AP		88,75	vychovatel	2
27.	učitel		100	M - Fy	13
28.	učitel		100	I.stupeň	1
	Přepočteno na 100% úvazky		26,84		

4.2 Asistenti pedagoga k 1. 9. 2022

Pořadové číslo PP	Pracovní zařazení, funkce		Úvazek %	Kvalifikace, stupeň vzdělání, obor, aprobace	Roků ped. praxe
1.	asistent pedagoga	Ku	50	SŠ vych.	28
2.	asistent pedagoga	Hon	75	SŠ, kurz AP	3
3.	asistent pedagoga	Prš	63,75	SŠ vych.	19
4.	školní asistent	Prš	40	SŠ vych.	19
5.	školní asistent	Hon	20	SŠ, kurz AP	3
6.	asistent pedagoga	Zo	88,75	SŠ vych.	3
	Přepočteno na 100% úvazky		2,78		

4.3 Aprobovanost výuky k 30. 9. 2022

Neaprobovaně na I. stupni vyučovány:

2 hodiny cizího jazyka

2 hodiny přírodopisu

tj. 2,6 % neaprobované výuky

Neaprobovaně na II. stupni jsou v tomto školním roce vyučovány:

8 hodin dílen /Člověk a svět práce/

4 hodiny praktická příprava dívek /Člověk a svět práce/

2 hodiny týdně volba povolání/Člověk a svět práce/

14 hodin přírodopisu

5 hodiny rodinné výchovy

2 hodiny občanské výchovy

8 hodin hudební výchovy

43 hodin tj. 15 % neaprobované výuky

4.4 Přehled odborné a ped. způsobilosti a věkové skladby pedagogického sboru k 1. 9. 2022

OPZ	Do 30 let	31 až 40 let	41 až 50 let	51 let až důch. věk	Důchodový věk *)	Celkem/žen
	celkem/žen	celkem/žen	celkem/žen	celkem/žen	celkem/žen	
OPZ úplná	3/3	2/2	7/5	16/13	1/1	29/24
OZ	0/0	0	0	0	0	0/0
Žádná	0	0	0	0	1/0	1/0

Nově přijatí pedagogové	0/0	0	0	1/0	0	1/0
Ukončení PP pedagogů	0	0	0	0	0	0
Asistent pedagoga	0	0/0	2/2	2/2	0	4/4

4.5 Nepedagogičtí zaměstnanci k 1. 9. 2022

Čís.	Os.č.	Zařazení	Úvazek
1.	1054	uklizečka	100%
2.	323	adm.prac.	50%
3.	15	uklizečka	100%
4.	190	školník	100%
5.	30	ekonomka	75%
6.	120	Správce ICT	25%
7.	1065	uklizečka	100%
Přepočteno na plné úvazky			5,50

4.6. Inkluze – žáci s podpůrnými opatřeními k 30. 9. 2022

Kategorie podpůrných opatření	Počet celkem	Z toho dívek
1.	6	2
2.	33	13
3.	9	6
4.	1	0
Celkem	49	21

4.6 Inkluze – žáci s podpůrnými opatřeními podle ročníků

Ročník	Celkem	Z toho dívek
1.	3	2
2.	2	1
3.	7	3
4.	11	4
5.	5	3
6.	6	2
7.	7	3
8.	7	3
9.	1	0
	49	21

5. Zápis do 1. ročníku

Vážení rodiče,

srdečně Vás zveme k zápisu do 1. tříd, který letos organizuje ZŠ J. Harracha. Zápis do obou základních škol proběhne společně:

v pátek 14. dubna 2023 od 14 do 18 hodin.

ZŠ J. Harracha (II. ZŠ) otevírá letos dvě 1. třídy,
třídní učitelky zde budou:

Mgr. Barbora Šimůnková

PaedDr. Zuzana Vejnarová

ZŠ Komenského (I. ZŠ) otevírá letos jednu 1. třídu,
třídní učitelkou zde bude:

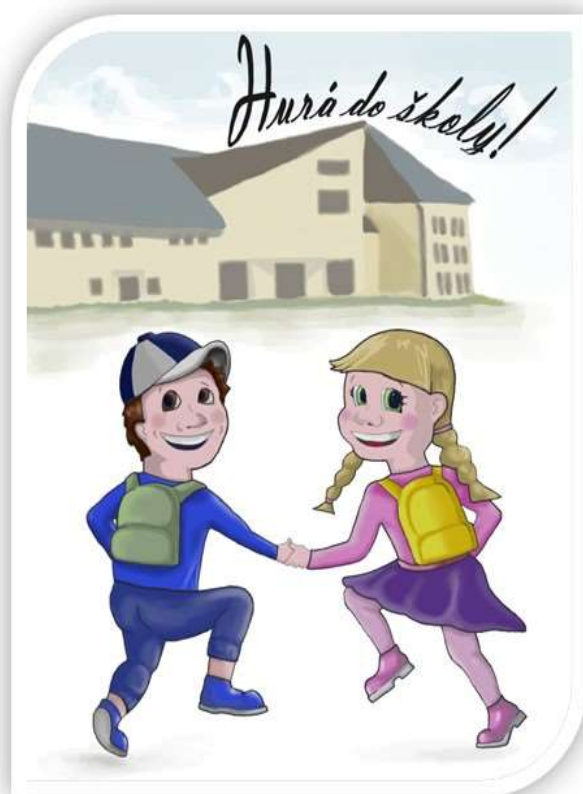
Mgr. Hana Jelenová

Zápis proběhne v budově Komenského 103 (Primirestu)
ve třídách I. stupně ZŠ Harracha. Vezměte s sebou
občanský průkaz a rodný list dítěte. Při žádosti o odklad
je nutné předložit potvrzení od lékaře a příslušného
poradenského zařízení.

Zápis je možný i bez přítomnosti dítěte.

Další informace lze získat na internetových stránkách
obou škol nebo na níže uvedených telefonních číslech.

Mgr. Otakar Kudrnáč PaedDr. Václav Korbelář
ředitel ZŠ J. Harracha ředitel ZŠ Komenského
tel: 481 543 160 tel: 481 544 382



6. DVPP - přehled dalšího vzdělávání pedagogických pracovníků

Počty pracovníků	Druh vzdělávání		Celkem
	dlouhodobé	krátkodobé (kurzy)	
28	0	56	0

Výtvarná výchova OPTIS – Jablonec nad Nisou	seminář	9. 3. 2023	5
Principy výuky AJ v 1. -3. třídě	webinář	7. 2. 2023	1
Informatika s Emilem	webinář	13. 4. 2023	2
Taktik – materiály 1. ročník	webinář	21. 3. 2023	1
Nová informatika	webinář	1. 2. 2023	2
Dovednosti učitele 21. století	webinář	23. 1. 2023	1
CANVA p. Šulanová	webinář	16. – 20. 1. 2023	1
Digitální kompetence	webinář	26. 4. 2023	1
Formativní hodnocení při výkladových hodinách	webinář	28. 3. 2023	20
Nebezpečné výzvy Kopecký	webinář	23. 3. 2023	1
Taktik HV	webinář	21. 3. 2023	1
Matemagik	webinář	16. 5. 2023	2
První pomoc dr. Dvořák	seminář	červen 4x	1
Snowbording – kurz	kurz	21. – 27. 1. 2023	1
„Hlavu vzhůru“ Maják Liberec	seminář	12. 4. 2023	4
Práce s emocemi dětí	webinář	březen	1
Neurovývojové poruchy u dětí	webinář	březen	1
Jak na ranná traumata	webinář	březen	1
První pomoc SDH Mříčná	seminář	duben	1
Přírodopis a digitální kompetence	webinář	květen	1
Paladis.cz – zdroje výuky pro botaniku	webinář	květen	1
Setkání středního článku	webináře	1 x měsíčně	2
SEMINARIA	webináře		
Žák s PAS	webinář	12. 2. 2023	1

7. Plán výchovného poradenství pro školní rok 2022/2023

Září

Kontrola dokumentace a doporučení žáků s podpůrnými opatřeními, výkaznictví Bakalář matrika R44

VP /předmět volba povolání/ - distribuce informačních listů pro 9. ročníky o volbě povolání a informačních letáků Informačního a poradenského střediska Úřadu práce Semily (ISP) 9. ročníkům

Objednání návštěvy IPS Semily pro 9. ročník, p. Jetelová 950 160 422

Třídní učitelé - návštěva Úřadu práce Semily s 9. ročníky

Žákovský parlament

Schůzka s pedagogy, kteří tvoří IVP a intervenci – metodika k práci s podpůrnými opatřeními

Konzultace s pedagogy ohledně problémových žáků a žáků s podpůrnými opatřeními (PO)

Konzultace se SAS a OSPOD k problémovým žákům

Jednání s třídními učiteli a pedagogy k inkluzi, návštěva třídy

Říjen

Kontrola dokumentace a doporučení žáků s podpůrnými opatřeními, výkaznictví Bakalář matrika, R44

Setkání výchovných poradců

Zjištění předběžného zájmu v 9. třídách o povolání na umělecké školy

Distribuce materiálů a katalogů škol mezi žáky

8. ročník - v rámci třídních schůzek informace o volbě povolání

Program ACET – Vztahy ve třídě, šikana – propojení s prevencí

Žákovský parlament

Konzultace se SAS a OSPOD k problémovým žákům

Listopad

Kontrola dokumentace a doporučení žáků s podpůrnými opatřeními, výkaznictví Bakalář matrika, R44

Žákovský parlament

9. ročníky - Burza škol v Semilech

Aktualizace zájmu dětí o školy

Individuální práce s dětmi podle zájmu o povolání

Zajištění přihlášek na umělecké školy

Konzultace s pedagogy ohledně problémových žáků a žáků s PO

Konzultace se SAS a OSPOD k problémovým žákům

Jednání s třídními učiteli a pedagogy k inkluzi, návštěva třídy

Prosinec

Kontrola dokumentace a doporučení žáků s podpůrnými opatřeními, výkaznictví Bakalář matrika, R44

Žákovský parlament

Proškolení dětí pro vyplnění přihlášek, přihlášky nanečisto v rámci předmětu volba povolání

Konzultace se SAS a OSPOD k problémovým žákům

System Aktivní škola – profesní testování, další testy schopností a dovedností žáků 9. ročníků

Leden, únor

Kontrola dokumentace a doporučení žáků s podpůrnými opatřeními, výkaznictví Bakalář matrika, R44

Žákovský parlament

Vyplňování přihlášek, práce s Atlasem školství, kontrola, upřesňování informací pro konkrétní žáky, přihlášky na gymnázia v 5. ročnících

Kontrola, doplnění prospěchu a potvrzování přihlášek na SŠ

Konzultace s pedagogy ohledně problémových žáků a žáků s PO

Konzultace se SAS a OSPOD k problémovým žákům

Jednání s třídními učiteli a pedagogy k inkluzi, návštěva třídy

Březen

Kontrola dokumentace a doporučení žáků s podpůrnými opatřeními, výkaznictví Bakalář matrika, R44

Žákovský parlament

Vydání zápisových lístků

Tematická nástěnka pro volbu povolání 8. ročníky

Depistáž žáků 6. ročníků

Konzultace se SAS a OSPOD k problémovým žákům

Setkání výchovných poradců v Semilech

Duben

Kontrola dokumentace a doporučení žáků s podpůrnými opatřeními, výkaznictví Bakalář matrika, R44

Žákovský parlament

Výsledky přijímacího řízení, pomoc rodičům a žákům v odvolacím řízení, II. kola přijímaček

Setkání výchovných poradců (VP) v Semilech

Systém Aktivní škola – profesní testování, další testy schopností a dovedností žáků 8. ročníků

Konzultace s pedagogy ohledně problémových žáků a žáků s PO

Depistáž žáků 7. ročníků

Konzultace se SAS a OSPOD k problémovým žákům

Jednání s třídními učiteli a pedagogy k inkluzi, návštěva třídy

Květen

Kontrola dokumentace a doporučení žáků s podpůrnými opatřeními, výkaznictví Bakalář matrika, R44

Žákovský parlament

Nástěnka – volba povolání II.

Zjištění předběžného zájmu o školy v 8. ročnících

Depistáž žáků 8. ročníku

Konzultace se SAS a OSPOD k problémovým žákům

Jednání s třídními učiteli a pedagogy k inkluzi, návštěva třídy

Červen

Kontrola dokumentace a doporučení žáků s podpůrnými opatřeními, výkaznictví Bakalář matrika, R44

Žákovský parlament

Třídní učitelé - hodnocení integrovaných žáků za uplynulý školní rok

Vyhodnocení úspěšnosti přijímacího řízení – statistika pro výroční zprávu

Pozvání rodičů ke kontrole PO s pracovníci PPP

Kontrola inkluze u žáků s PO pracovníci PPP Semily a s rodiči

Nahlášení žáků se sníženou známkou chování –OSPOD

průběžně

Spolupráce s drogovým preventistou a odbornými pracovišti

Hospitace žáků s PO

Sociometrické průzkumy, testy osobnosti, dotazníky sociálních rolí – hlavně v 8. ročníku při Volbě povolání

Studium odborné literatury a oborových portálů

Semináře pořádané MAS k inkluzi, kritickému myšlení, alternativnímu vzdělávání, formativnímu hodnocení

Pozn. Konzultace a jednání s rodiči neprobíhají v úředních hodinách, ale po telefonické domluvě.

V Jilemnici, 1. 9. 2022

Vytvořila a zodpovídá: Mgr. Hana Erbenová, ZŘŠ, VP

8. Umístění absolventů 9. ročníků ve školním roce 2022/2023

<i>Název školy</i>	<i>chlapci</i>	<i>Dívky</i>
ISŠ Vysoké nad Jizerou	Opravář les. strojů 1 Strojník silniční techniky1	Operátor – logistik 1
SPOŠ Dvůr Králové		Cestovní ruch 1 Kadeřnice, vizážista 1 Kosmetické služby1
SŠ Semily	truhlář 1, zedník 1	
Gymnázium Jilemnice		Praktická sestra 2 Gymnázium 2
SŠ Antala Staška Lomnice nad Popelkou SOU		Nutriční asist. 2 Potravinařská výroba 1
SZŠ Trutnov		Praktická sestra 2
SŠ služeb, obchodu a gastronomie Hradec Králové		Hotelnictví a cest. ruch 1
MOA Jičín		Jazyky 1
SŠ technická a řemeslná	Řezník-uzenář 1	
OA Trutnov	OA 2	OA 3
SZŠ Turnov		Sociální činnost 2
SOU společného stravování Poděbrady		Kuchař – číšník 1
SŠ elektrotechnická Nová Paka	Elektrikář 1 Mech. strojů a zařízení 1 Mech. elektrotechnik 1	
Krkonošské gymnázium Vrchlabí	Gymnázium 2	Gymnázium 2
Gymnázium J.K. Tyla Hradec Králové		Gymnázium 1
Soukromá střední odborná škola Praha		Cestovní ruch 1
OA Turnov		Obchodní akademie 1
SŠ cest. ruchu a grafického designu Pardubice		Grafický design 1
OA Česká Lípa		Ekon.a jaz. lyceum 1

SOŠ veterinární Hradec Králové		Veterinářství 1
OA, hotelová škola a SŠ odborná Turnov		Hotelnictví a cestovní ruch 1
ČLA Trutnov	Lesnictví 1	Lesnictví 1
BPA Malé Svatoňovice	Bezp. práv. činnost 1	
Soukromé gymnázium Hořice		1
Zemědělská akademie a gym. Hořice		Sociální činnost 1
SŠ právní akademie		Sociální činnost 1

9.2 Osmileté gymnázium

<i>Název školy</i>	<i>celkem</i>	<i>chlapci</i>	<i>dívky</i>
Gymnázium a SOŠ Jilemnice prima	5	2	3

Pozn.: z 5. ročníku o 21 žácích bylo přijato na víceleté gymnázium 5 žáků, tj. 24 %

9. Minimální preventivní program 2022/ 2023

- vychází z Metodického doporučení MŠMT č. j. 21291/2010-28 pod názvem Metodické doporučení k primární prevenci rizikového chování u dětí a mládeže

- tento program je realizován na aktualizován na každý školní rok, zodpovídá za něho metodik prevence, je předkládán ke kontrole ČŠI, jeho součástí je vyhodnocení a zveřejnění ve výroční zprávě

-odráží týmovou spolupráci a společné působení pedagogů na žáky

-jeho cílem je vést žáky ke zdravému stylu života, ke všestrannému rozvoji jejich osobnosti, k sociálnímu rozvoji, ale také k dovednostem v komunikaci a v mezilidských vztazích

-působení na žáky je součástí vyučovacího procesu a svým a průběžně naplňuje priority i vzhledem k věkovým zvláštnostem a také vzhledem k předmětu, v němž je uplatňován

-vedle průběžného a soustavného působení na žáky probíhají také projekty – programy řešící daný patologický či rizikový jev a jsou realizovány odborníky zvenčí, aby na žáky působily i autority mimo učitele a rodiče, a které k tomuto mají také odborné oprávnění

-akce jednorázového charakteru v rámci třídy nebo v rámci školy s pozitivními vlivy na životní styl žáků jsou také součástí MPP a jsou charakterizovány ve výročních zprávách a aktuálně o nich informujeme veřejnost na webu školy

Stručná analýza situace

Úplná ZŠ se nachází v centru města vedle náměstí ve dvou budovách. Pozitivem je blízkost ulic k náměstí v podobě pěších zón, kde se pohybují místní dospělí a často zde dohlíží městská policie. Jako rizikovější se jeví frekventovanost okolních komunikací přímo u škol, blízkost velkého parku, přírodní zákoutí kolem hřiště, autobusové a vlakové nádraží. Vnitřní prostředí budov nevytváří výjimečně nebezpečné prostředí. Žáci mají časově omezené vstupní čipy, jsou pod dohledem pedagogů i o přestávce.

30 % žáků jsou dojíždějící z okolních vesnic. Technicky jsme schopni pořádat preventivní a volnočasové aktivity. Počet žáků poklesl v posledních letech asi o deset %, sociokulturně i národnostně je Jilemnicko jednodušší, čitelné a bezproblémové oproti jiným lokalitám.

MPP prolíná vzdělávací proces – výuku, ale i volnočasové aktivity. Školní řád je srozumitelný a v pokynech se zaměřuje i na bezpečnost žáků a jejich zdraví. Činnost VP a MŠP je propojena spoluprací v přípravě preventivních akcí a sledování žáků se školní neúspěšností. TU podchycují situaci, informují VP a MŠP, konzultují postup. Na chodbě jsou nástěnky k patologickým jevům. Odborný přístup pomáhají VP a MŠP podporovat pravidelné semináře a odborné web stránky. Do školního rozhlasu jsou hlášeny informace k nastalým rizikům, stejně jako na žákovském parlamentu vedeném VP. Za vnější zdroje řešení lze považovat instituce zmíněné v chaci školy, tj. praktický pediatr, městská policie, státní policie, protidrogové centrum, kurátor pro mládež OSPOD tj. odbor soc. právní ochrany dětí, Pedagogicko-psychologická poradna Semily s pracovištěm v Jilemnicích. Rodiče jsou informováni telefonicky, přes e-mail, při schůzkách nebo přes elektronickou žákovskou knížkou.

Během školního roku probíhaly programy, které měly za úkol odrážet konkrétní problémy jednotlivců nebo třídních kolektivů. Současná psychika a sociální vztahy jsou značně poznamenány distanční výukou a přerušením mimo výukových a zájmových aktivit covidovými opatřeními a omezovaly výchovně-vzdělávací proces do března 2022. I v době nařízené homogenity třídních kolektivů jsme uskutečňovali programy ACET vedené panem ing. Kořátkem ve třídách, kde se nám vztahy mapované depistáží zdály nejvíce poznamenané.

9.1 Stanovení cílů MPP 2022/2023

Cíl:	Informovat žáky o úskalích používání internetové komunikace
Ukazatele dosažení cíle:	Minimalizace řešení konfliktů, vyšší povědomí žáků o možném riziku
Zdůvodnění cíle:	Naučit žáky orientovat se v nebezpečném prostředí
Návaznost na dlouhodobé cíle:	Problematika kyberšikany, netolismu, sdělování osobních informací, zneužití citlivých údajů
Cíl:	Směřování žáků ke zdravému životnímu stylu a využívání volnočasových aktivit
Ukazatele dosažení cíle:	Zvyšující se účast žáků v nabízených kroužcích a sportovních aktivitách
Zdůvodnění cíle:	Tendence žít bez pohybu, u počítače, nechodit ven
Návaznost na dlouhodobé cíle:	Patří k průběžně sledovaným jevům
Cíl:	Protidrogová prevence
Ukazatele dosažení cíle:	Schopnost žáků vnímat toto nebezpečí, získat znalosti o drogové problematice
Zdůvodnění cíle:	Jev, který ohrožuje starší žáky, nutná osvěta již před odchodem na SOU a SŠ
Návaznost na dlouhodobé cíle:	Patří k průběžně sledovaným jevům

Skladba aktivit MPP pro jednotlivé cílové skupiny

Název a odborné zaměření vzdělávání	PROGRAMY ACET ČR, VIZ. TABULKA
Stručná charakteristika	Vztahy ve třídě
Realizátor/lektor	ING. KOŽÁTKO
Počet účastníků se žáků	68
Počet hodin	3

Programy Acet ČR, z.s.	Základní škola									Střední škola			
	I. stupeň					II. stupeň							
	1. ročník	2. ročník	3. ročník	4. ročník	5. ročník	6. ročník	7. ročník	8. ročník	9. ročník	1. ročník	2. ročník	3. ročník	4. ročník
Kamarádem být, kamarády mít													
Šikana, škádlení a já													
Jsme parta													
Naše tělo jako domov													
Jsme tým													
Pozor nebezpečí!													
Plavba pro online moři													
Aby učení nebylo mučení													
Říkat ano, říkat ne													
Světová náboženství a sekty													
Jak se nenechat podvést													
Holokaust a předsudky													
Etická výchova a třídní kolektiv													
Kult krásného těla													
Finanční gramotnost													
Hrdinství													
Závislosti													

10. Environmentální výchova EVVO

Hlavním cílem EVVO je naplnění programu Školy udržitelného rozvoje I. stupně cestou formálního i neformálního vzdělávání. Ten svým obsahem vede ke zkvalitnění postojů a chování žáků. Program je širokospektrální, v mnohých formách inovativní, zasahuje do vzdělávání všech žáků naší školy s ohledem na věkové zvláštnosti. Dílčí cíle postihují environmentální hodnoty nejen ekologičností, ale i osvětou zdravého životního stylu, návratem k přírodě v činnostním učení, prolínají se zde prvky multikulturality s možností vnímat a srovnávat vlastní mikroregion se vzdálenými ekosystémy a kulturami, pozorování přírody, klimatu a životního prostředí.

Dílčí cíle:

- 1/začlenění **projektové výuky** s uplatněním skupinové práce, samostatné přípravy žáků, shromažďování materiálů a informací na tvorbu prezentačních posterů, které jsou nejčastější formou výstupů z projektů, figurují pak i na výstavách a jako výzdoba školy, mohou se podle nich učit i žáci, kteří je přímo vytvořili, lze je použít opakovaně, vznik posterů, schopnost žáků mluvit s jejich použitím o problému, vystaveny jsou i výrobky související s daným tématem
- 2/ **zavedení spolupráce** s institucemi, které nabízejí realizaci výukových programů, workshopů a programů EVVO, toto je zcela inovativní prvek, který jsme z finančních důvodů dosud nezařadili, výstupem budou znalosti a dovednosti, které žáci získají, ověřitelnost spočívá v zadání testů a úloh, anketních otázek, slohové práce či výtvarné práce
- 3/ **materiální zajištění moderní výuky**, např. názorná výuka přírodopisu, chemie, zeměpisu, rodinné výchovy s využitím vizualizéru /inovativní prvek/, přes který lze rychle a kvalitně promítnout obsah encyklopedií, učebnic, obrázků, článků. Chození pedagoga po třídě s otevřenou knihou je neefektivní a rušivá snaha o názornost a prezentaci učiva, ověřitelným výstupem znalost, autoevaluace samotnými žáky, jejich ohlas na výuku –dotazníky, diskuze se zápisem v žákovském parlamentu
- 4/ **provádět experiment a pozorování** – pozorování noční oblohy hvězdářským dalekohledem /žáci spí při vícedenních projektech ve škole/, praktické formy práce v chemii, fyzice, přírodopisu, v předmětu tábornické praktikum, v přírodovědném a výtvarném kroužku s výstupem v podobě zpracovaných protokolů a projektových prací, předvedení výrobků a praktických dovedností
- 5/ **budování pozitivního vztahu k přírodě domova a regionu** přes turistické výpravy do Krkonoš, účasti na Dni Země, pobyt v ekologickém středisku KRNAP, třídění odpadů dle školou zavedeného systému, péče o přírodní stezku a rostliny v zahradě školy, výstupem jsou slohové práce, články do Zpravodaje, výtvarné sdělení žáků, tabulkově zpracovaná měření o tříděném sběru v jednotlivých třídách i u jednotlivých žáků a kontroly Odboru životního prostředí, které protokolují stav ekologického přístupu k třídění a sběru odpadu na škole
- 6/ **rozvoj a uplatnění klíčových kompetencí** jako odraz interaktivní práce se žáky ve spojení s prožitkem a činnostním učení, zde vidíme ověřitelnost především v 9. ročnících, kdy výstupem jsou obhajoby **absolventských prací** /obhajoby vypracovaných studií na určená témata/znamenající obrovský posun ve znalostech, postojích i dovednostech, žáci si velmi rádi vybírají environmentální tematiku, opakovaně přednášejí své práce na konferencích KEV
- 7/ **cílem je také využít dříve získané odborné znalosti pedagogů**, kteří se kvalitně vzdělávali a nyní znalosti uplatňují – koordinátor ŠVP, koordinátor environmentální výchovy, semináře výtvarných technik, tvorba výukových materiálů pro projekt KEV, programy Správy KRNAP, instruktáž v keramické dílně Kohoutov, vypalování v přírodní peci, apod...alternativní výuka, výstavy, plně obsazené kroužky jsou důkazem pozitivního dopadu, stejně jako evaluace rodičů – ankety, hodnocení školské rady
- 8/ **účast na soutěžích a olympiádách** – ocenění v soutěžích Krkonoše očima dětí
- 9/**pozitivní hodnocení práce školy ze strany zřizovatele**
- 10/ **„vtažení rodičů žáků a veřejnosti do života školy“** – rodiče a kamarádi žáků jsou zváni na závěry projektů s vyhlášením výsledků, na výstavy, které jsou vždy výstupem nejen pro spolužáky a pedagogy, dále na předvánoční besídku a na školou pořádaný Vánoční jarmark s prodejní výstavou a vystoupením žáků, tak se posiluje komunitní rozměr školy a prezentuje environmentální profilace školy

Program EVVO je každoročně aktualizován, je tedy opakovaně naplňován, ale vždy vychází ze ŠVP „Devět šťastných let“. DVPP, práce s dětmi nad rámec výuky, projekty o pátečních večerech a sobotách , aktualizace programu, realizace programů ve střediscích, nákup moderních pomůcek a materiálů souvisejících s EVVO zatíží náš rozpočet na úkor výdajů na učebnice, pomůcky a modernizaci počítačové učebny. Naplnění celého programu Školy udržitelného rozvoje vyžaduje mnohem více financí než požadujeme. Přesto v získání dotace vidíme východisko k naplnění programu . Město Jilemnice grantově podporuje spíše drobné sportovní aktivity. Materiální hodnoty získané dotací využijeme i v dalších letech a program vždy upravíme tak, aby byl realizovatelný a mohl ve svých základních aspektech pokračovat.

Inovativnost spočívá ve využití odborných středisek, která škole „dodavatelsky“ zajistí odbornou realizaci programu s žáky /ekologická centra, akce KRNAP – tj. oblast spolupráce školy s organizacemi a institucemi , dále ve využití vizualizéru k názorné výuce, experimentování s pěstováním listů tabáku, zcela nově chceme zavést pobyt žáků 6. ročníků v Rýchorské boudě – kde se nabízí pestrý a pozitivně hodnocený program EVVO s vazbou na přírodu Krkonoš .

Vymezení aktivit

- 1/realizace školních environmentálních projektů s praktickými činnostmi
- 2/ pobyt žáků v ekologickém středisku
- 3/přírodovědné exkurze
- 4/ pozorování noční oblohy hvězdařským dalekohledem při večerních projektech
- 5/ výstavy a výstupy z projektů pro veřejnost
- 6/ zavedení mimočítankové četby s environmetální tematikou
- 7/ využití environmetálních výukových programů a odborné literatury v průřezových tématech

Plán aktivit 2022/2023

ZÁŘÍ

Co nás čeká ?

- vyhlášení celoročních aktivit, sestavení harmonogramu, výběr zodpovědných vedoucích projektů
- **Krkonoše – hory naše** – projekt pro žáky 1.-9. roč. (Z, Vv, Čj,Tv, Př, A/N, Ov, Inf)
- **Jilemnické náměstí bez aut** – výtvarná soutěž

Den bez aut

- sběr papíru
 - **Geografický projekt – Planeta Země**
 - **zadání Absolventských prací (AP)**
- **Mezinárodní den jazyků (26. září)**

ŘÍJEN

Podzimní paleta přírody

- dary Země – sběr kaštanů a žaludů, výrobky z přírodnin
 - podzim v přírodě – drobné projekty
 - vyhlášení sbírky na „Nejlepší dárek“

LISTOPAD

- účast na ekologické konferenci pro ZŠ
- výlet Přírodovědně-poznávacího kroužku do Vrchlabí – „Krték“

PROSINEC

Vánoční tradice

- význam tradic
- žakovská výzdoba školy
- předání finančního daru na „Nejlepší dárek“
- Mikulášská nadílka pro děti z místního Dětského centra (děti s různým zdravotním postižením)
- Vánoční besídka pro rodiče i veřejnost
- Vánoční stromeček pro zvířátka – žáci z př. kroužku ozdobi stromeček zvířátkům v lese
- Vánoční žakovský prodejní trh s vystoupením žáků 1. – 5. tř.

LEDEN

Zima na horách

- různé projekty – globální problémy – oteplování Zem
- lyžařský kurz

ÚNOR

- konzultace k Absolventským pracím
- příprava sadby – Př.-pozn. kroužek

BŘEZEN

Voda – „ Voda má rozpuštěné vlasy “

22.3.- Mezinárodní den vody –

- zapojení do celostátní výtvarné a literární soutěže KEV -
 - „Voda pro život“
- VELIKONOCE – tradice, výzdoba školy žakovskými výrobky, velikonoční pásmo pro děti z Dětského centra, soutěž – O NEJKRÁSNEJŠÍ VAJÍČKO A VELIKONOČNÍ DEKORACI (výstavka pro veřejnost)

DUBEN

Země se probouzí

22. 4. – Den Země

- *Den Země* – projekt pro žáky ZŠ ve spolupráci s MěÚ Jilemnice a MAP (místní akční skupina)
- úprava okolí školy a sportovního areálu

KVĚTEN

- DEN MATEK – třídní besídky
- dokončení AP
- výlet Př.-pozn. kroužku do Poděbrad – psí útulek

ČERVEN

Co a jak se nám povedlo ?

- vyhodnocení dlouhodobých soutěží a projektů
- OBHAJOBA ABSOLVENTSKÝCH PRACÍ 9. ROČNÍKŮ (pětiminutová obhajoba prací, které žáci na různá témata samostatně celý rok pod vedením svého lektora zpracovávají) (zastoupeny jsou všechny předměty 2. st.)
- školní výlety a exkurze, vodácký kurz
- příprava EVVO pro další školní rok

Klub ekologické výchovy KEV

Od listopadu 2005 se naše škola stala členem Klubu ekologické výchovy, koordinátorem je Mgr. Hana Paulů, která volitelný předmět ekologická výchova a zastupuje naši školu v tomto klubu.

11. Kontroly a inspekční činnost

V tomto školním roce proběhly dvě kontroly:

- 1) Kontrolní orgán: Město Jilemnice
protokol č.j. MUJI 4/2023
- 2) Kontrolní orgán: KÚ Libereckého kraje
protokol č.j. OK-43/23

Pozn. Protokoly jsou archivovány v archívu školy

12. Projektová výuka na 2. stupni a aktivity nad rámec výuky

Mezinárodní den jazyků – soutěž a alternativní výuka

Finanční gramotnost – projekt (viz. Plán školy)

Rok Harrachů – alternativní výuka s exkurzí ve spolupráci s Krkonošským muzeem

Absolventské práce

Každý žák devátého ročníku si v září vybere navržené téma z deseti tematických celků (nebo přijde s vlastním nápadem, který se odvíjí od jeho koníčků nebo profesních plánů do budoucna). Pod vedením jednoho z učitelů, tzv. garanta, celý rok sbírá o tématu informace, obrazové materiály a svou práci průběžně s garantem konzultuje. V květnu hotové dílo odevzdá garantovi k posouzení a po měsíci, kdy se s připomínkami a hodnocením své práce seznámí, obhajuje před porotou a svými spolužáky své dílo formou ústního vystoupení spojeného s počítačovou prezentací.

Žáci svoji absolventskou práci v květnu odevzdali. Garant (vyučující) práci ohodnotil. V červnu každý žák svoji práci prezentoval před spolužáky a učitelskou komisí.

Nejúspěšnější žáci byli odměněni poukázkami na nákup v papírnictví dle vlastního výběru.

Ochrana člověka při mimořádných událostech

Celodenní projekt, spočívá v získávání poznatků a praktických návodů jak se chovat při mimořádných událostech. V průběhu let jsou jednotlivé ročníky postupně seznamovány s touto problematikou. První pomoc, požáry a jejich řešení, živelní pohromy, varovné signály, chování na silnici atd.. Součástí tohoto dne je i cvičný poplach opuštění budovy. Tento projekt probíhá každoročně ve všech ročnících, aby všichni žáci byli seznámeni s touto problematikou. Letos škola využila programu Města Jilemnice Den s IZS na jilemnickém náměstí. Žáci se setkali se složkami IZS a dostali informace k jejich fungování s možností si zkusit něco z práce lidí v této sféře zaměstnaných.

Krkonoše – hory naše

Každoročně všechny ročníky na podzim vyjíždějí do Krkonoš. Jednotlivé trasy jsou voleny podle ročníku tak, aby se během školní docházky všichni žáci seznámili s regionem Západních Krkonoš (od Harrachova až po Sněžku). Druhý stupeň vyjíždí podle počasí v jeden den, kdy jednotlivé trasy jsou zvoleny tak, že obsluhu obstarají dva zajištěné autobusy. V letošním školním roce se výjezd uskutečnil v září na I. stupni, v posledním červnovém týdnu na II. stupni, viz. plán činností. Tato akce se letos uskutečnila v září 2022 na I. stupni a poslední červnový týden 2023 na II. stupni.

13. Účast ZŠ Harracha na sportovních akcích ve šk. r. 2022/2023

ČTYŘBOJ OKRESNÍ FINÁLE – TURNOV – 13. 9. 2022

- **MLADŠÍ ŽÁCI** – 7. místo (JEDNOTLIVCI – **Matouš Gottstein** – 7. místo)
- **MLADŠÍ ŽÁKYNĚ** – 11. místo
- **STARŠÍ ŽÁCI** – 5. místo
- **STARŠÍ ŽÁKYNĚ** – 5. místo

PŘESPOLNÍ BĚH OKRESNÍ FINÁLE – JILEMNICE – 6. 10. 2022

- **MLADŠÍ ŽÁCI** – 3. místo (JEDNOTLIVCI – **Matouš Gottstein** – 2. místo)
- **MLADŠÍ ŽÁKYNĚ** – 3. místo (JEDNOTLIVCI - **Kerle Nikita** – 3. místo)
- **STARŠÍ ŽÁCI** – 4. místo (JEDNOTLIVCI – **Matyáš Pokorný** – 3. místo)
- **STARŠÍ ŽÁKYNĚ** – 3. místo (JEDNOTLIVCI – **Anna Kynčlová** – 2. místo)

FLORBAL OKRSKOVÉ KOLO – 7. 12. 2022 JILEMNICE

- **MLADŠÍ ŽÁCI** – 2. místo
- **MLADŠÍ ŽÁKYNĚ** – 3. místo
- **STARŠÍ ŽÁCI** – 2. místo
- **STARŠÍ ŽÁKYNĚ** – 1. místo

FLORBAL OKRESNÍ KOLO – 25. 4. 2023 TURNOV

- **STARŠÍ ŽÁCI** – 8. místo
- **STARŠÍ ŽÁKYNĚ** – 1. místo

FLORBAL KRAJSKÉ KOLO – 26. 4. 2023 LIBEREC

- **STARŠÍ ŽÁKYNĚ** – 3. místo

SÁLOVÁ KOPANÁ – OKRESNÍ KOLO – 18. 4. 2023 LOMNICE NAD POPELKOU

- **STARŠÍ ŽÁCI** – 9. místo

ČTYŘBOJ OKRESNÍ FINÁLE – TURNOV – 11. 5. 2023

- **MLADŠÍ ŽÁCI** – 3. místo (JEDNOTLIVCI – **Antonín Fejkl** - 4. místo; **Matouš Gottstein** – 5. místo)
- **MLADŠÍ ŽÁKYNĚ** – 8. místo
- **STARŠÍ ŽÁCI** – 6. místo
- **STARŠÍ ŽÁKYNĚ** – 4. místo (JEDNOTLIVCI – **Anna Kynčlová** - 4. místo)

POHÁR ROZHLASU OKRESNÍ FINÁLE – 16. 5. 2023 TURNOV

- **MLADŠÍ ŽÁKYNĚ** – 8. místo
- **MLADŠÍ ŽÁCI** – 9. místo
- **STARŠÍ ŽÁKYNĚ** – 4. místo
- **STARŠÍ ŽÁCI** – 7. místo

MCDONALD'S CUP (I. STUPEŇ)

OKRSKOVÉ KOLO – 28. 4. 2023 JABLONEC NAD JIZEROU

- **KATEGORIE A** – 1. místo
- **KATEGORIE B** – 1. místo

OKRESNÍ FINÁLE – 10. 5. 2023 TURNOV

- **KATEGORIE A** – 4. místo
- **KATEGORIE B** – 4. místo

TROJBOJ (I. STUPEŇ)

- **OKRSKOVÉ KOLO - 18. 5. 2023 JILEMNICE**
Do OF postoupilo 11 děvčat a 5 chlapců.

- **OKRESNÍ FINÁLE – 26. 5. 2023 TURNOV**

KOPECKÁ INES – 1. místo
TOMEŠOVÁ ANDREA – 3. místo
ČERNÁ DANIELA – 3. místo
NOVÁKOVÁ LILIANA – 4. místo
NOSÁLOVÁ SOFIE - 8. místo
KOPECKÝ ŠIMON – 9. místo
PITRMUCOVÁ MARKÉTA – 9. místo
SOUKUPOVÁ ADRIANA – 9. místo
HRACHOVÁ ANNA – 10. místo
DOUBA ŠTĚPÁN – 10. místo

- **KRAJSKÉ FINÁLE – 6. 6. 2023 TURNOV**

ČERNÁ DANIELA – 1. místo
TOMEŠOVÁ ANDREA – 4. místo
NOVÁKOVÁ LILIANA - – 5. místo
KOPECKÁ INES – 7. místo

Zpracovala: Hana Selucká

14. Olympiády a soutěže

Opět proběhla celoroční školní soutěž SPORTOVEC ŠKOLY pro žáky 6.-9. ročníků a žáci s nejlepšími výsledky byly slavnostně vyhlášeni na konci šk. roku.

Naši žáci se zúčastnili soutěže Mladý chemik, oblastní kolo, které se koná na naší škole.

Účastnili se také okresního kola češtinářské a dějepisné olympiády.

15. Přehled uskutečněných akcí ve školním roce 2022/2023

Datum	Akce	Určeno pro	Místo konání
1. 9.	Zahájení školního roku ve třídách s TU	I. a. II. st.	třídy
6. 9.	Trh volného času prezentace - škol a spolků	veřejnost	před školou
7. 9.	Žákovský parlament	5.-9. roč	klub
9. 9.	MPP v 8.A (chování a vztahy) – p. Jiříšče	8. A	třída
12. 9.	Planeta Země	5. - 9. r.	Jilm
13. 9.	Čtyřboj Turnov		stadion Turnov
14. 9.	Veselá věda – úvodní hodina	I. st.	přihlášení žáci
16. 9.	Tradiční běh parkem	I. st.	Zámecký park
20. 9.	Sběr starého papíru	I. a II. st.	škola
20. 9.	Zdravotnické minimum pro pedagogy	ped. prac.	třída školy
22.-23. 9.	Adaptační pobyt	8.A	horská chata
30. 9.	DOD Jinoва (kariérové poradenství)	9.A, 9.B	Firma v Jilemnicích
5. 10.	Žákovský parlament (dále ŽP)	5. - 9. r.	klub
6. 10.	Jak vzniká kniha (akce městské knihovny)	I. st.	Jilm
6. 10.	Výukový projekt Podzim	2. tř.	třída, okolí školy
12.-14. 10.	Adaptační pobyt	6.A, 6.B	horská chata
12.-13. 10.	Edu Lab –projekt Škoda	II. st.	zóna před školou
20. 10.	Koloběžkářská	2.r.	stadion Jil.
2. 11.	ŽP	5. - 9. r.	klub
3. 11.	Návštěva městské knihovny	6.A, 6.B	Měst. knihovna
4. 11.	Pivovar Nová Paka exkurze	8. r.	Nová Paka
8. 11.	Burza střech škol	9. r.	Semily KD
8. 11.	Vv Jablonec nad Nisou –inspirační seminář	uč.VV a I.s t.	Jablonec n/Nis
15. 11.	Olympiáda AJ	6. - 9. r.	učebna AJ
21. 11.	Klasifikační porada	ped. prac.	učebna FY
22. 11.	Informační odpoledne	rodiče	kmenové třídy
7. 12.	SPOZ vystoupení Sborečku	důchodci	Jilm
17. 12.	DOD, jarmark	veřejnost	Budova Harracha
4. 1.	ŽP	5. –9.	klub
3. 1.	Lyžařský kurz pro lektora	ped.prac.	
15.– 19. 1.	Lyžařský výcvikový kurz	7. - 8. r.	
23. 1.	Klasifikační porada	ped. prac.	učebna FY
2. 2.	Výukový projekt Slovensko	6. -7. r.	6.A, 6.B,7.A, 7.B
6. 2.	Kaleidoskop	5. -9. r.	Jilm
7. 2.	AV media seminář k robotice	ped.	poč. učebna
14.- 15.2.	Sportovní dny –lyže, brusle	žáci	
1. 3.	Žákovský parlament	5. -9. tř.	klub
2. 3.	Everesta -archivace	vedení školy	školní archiv
6. 3.	Provozní porada	ped. prac.	učebna FY

8. 3.	Setkání VP	VP	Semily ÚP
9. 3.	Seminář VV pro I. st.	UČ. i. ST	Jablonec n/Nis.
9. 3.	Klicperovo divadlo - Prašina	5. -7. r.	HK
20. 3.	Provozní porada	ped. prac.	učebna FY
21. 3.	Klicperovo divadlo Lakomec	8. r.	HK
23. 3.	Setkání metodiků prevence	metodik	Semily ÚP
24. 3.	KEV	metodik EV	Praha
27. 3.	Exkurze do Terezína	9. r.	Terezín
5. 4.	ŽP	5. – 9. r.	klub
5. 4.	Projektový den	8. r.	třídy 8.A,8.B
13. 4.	Přijímací zkoušky na SŠ	9. r.	různé SŠ
14. 4.	Přijímací zkoušky na SŠ	9. r.	různé SŠ
14. 4.	Zápis do 1. tříd		Komenského 103
17. 4.	Klasifikační porada	ped. prac.	učebna FY
18. 4.	Informační odpoledne	rodiče žáků	třídy ZŠ
18. 4.	Informace ÚP Semily	žáci 9. r.	třída 9.A, 9.B
19. 4.	Patříme k sobě - vystoupení	žáci 5. tř.	Jilm
25. 4.	Florbal - okrsek	st. žáci	Semily
24.- 28.4	Animace – tvůrčí projekt	zájemci 8.tř.	třídy Harracha
3. 5.	ŽP	5.- 9. r.	klub
4. 5.	Testování SCIO	7. r.	počítačová učebna
5. 5.	ACET –MPP ing. Kořátko	3.tř.	3.tř. Komen. 103
10. 5.	OF Mc Donald Cup	I. st. výběr	Turnov
11. 5.	OF čtyřboj	postup	Turnov
15. 5.	Hvězdárna exkurze	5. tř.	HK
16. 5.	Představení ND	9A, 9.B	Praha
16. 5.	OF Pohár rozhlasu	výběr	Turnov
18. 5.	Okrsek trojboj	I. st.	Jilemnice
20. 5.	Jarmark - program a DOD	veřejnost	budova Harracha
25. 5.	Nultá školička	přijetí prvňáci	třídy 1.A,1.B
26. 5.	OF trojboj	postupující	Turnov
29. 5.	Obhajoba AP	9.A	Učebna FY
30. 5.	Obhajoba AP	9.B	Učebna FY
1. 6.	Kino ke Dni dětí	1. 5. r.	Jilm
6. 6.	KF trojboj Turnov	postupující	Turnov
16. 6.	Pohádkový les	I. st.	stadion, park...
20. 6.	Krkonoše - hory naše		
23. 6.	Cvičný poplach	oba stupně	budovy školy
26. 6.	Klasifikační porada	ped. prac.	učebna FY
27. 6.	Štafety a vyhlášení sportovce školy	oba st./II. st.	stadion, tělocvična

Pozn. Květen – červen probíhaly školní výlety jednotlivých tříd

16. Prezentace na veřejnosti

Trh volného času v září

učitelé _prezentovali zájmové útvary, které nabízejí našim žákům

Pěvecký soubor

vystoupení na vánočním i májovém jarmarku

Vánoční výstava – vánoční trh

Oslava 130 let od založení budovy Harracha 97

„Den otevřených dveří“ – s retro výstavou, s pěveckým a tanečním vystoupením I. stupně, představením odborných učeben s různými pokusy, 3D tiskárny, další dílničky.

Výstava žákovských prací v galerii „Kotelna“.

17. Činnost školní družiny

Školní družina je rozdělena na 3 oddělení se třemi vychovateli, kapacita ŠD je 103 žáků. Pracuje se zde podle RVP ŠD. Ranní družina je otevřena od 6:45 do 7:45, odpolední pak do 16:30 hodin.

Součástí pobytu ve třídách, kde dochází k herním činnostem, relaxaci, výtvarné a hudební činnosti, je také využívání tělocvičny, která je přímo na chodbě školy vedle tříd ŠD. Denně žáci pobývají na čerstvém vzduchu, pokud to počasí dovoluje. Chodí buď na vycházky nebo si hrají na zahradě školy, kde jsou herní prvky Tomových parků, pergola se stoly a lavicemi a travnatý prostor. Zde také dvakrát za školní rok děti opékají vuřty a soutěží.

Oddělení školní družiny jsou vybaveny stavebnicemi, výtvarným materiálem, ale i dalšími hračkami. Škola každý rok doplňuje stavebnicemi, materiály a hračkami vybavení dle určení vychovatelů.

Naše ŠD je příjemným a kvalitním prostředím pro žáky, kteří po rozvrhové výuce tráví čas ve škole a domů odcházejí vždy jen na základě přesných pokynů rodičů nebo po vyzvednutí rodiči ve družině.

18. Spolupráce s MAS „Přijďte pobejt!“

MAS „Přidte pobejt!“ z. s.

sdužuje instituce i jednotlivce (obce, neziskové organizace aspolky, obchodní společnosti, podnikatele, občany ...), kteří společně usilují o rozvoj území Jilemnicka a Města Vysoké nad Jizeou. Tento záměr se daří uskutečňovat mimo jiné získáváním finanční podpory pro rozvojové projekty v regionu.

MAS se v tomto šk. roce opět spolupracovala s naší školou. S její pomocí dochází k čerpání prostředků Šablony III:

„Šablony pro MŠ a ZŠ“ = Podpora škol formou zjednodušeného vykazování
MAS „Přidte pobejt!“ v novém programovém období školám na svém území poskytuje **metodickou a konzultační pomoc s přípravou žádostí v rámci projektů zjednodušeného vykazování (šablon) a následnou pomoc školám při samotné realizaci projektů.**

MAS „Přidte pobejt!“ nabízí MŠ a ZŠ toto:

- pomoc s výběrem vhodných šablon
- zpracování žádosti
- konzultační činnost během realizace projektu
- metodickou pomoc při zpracování zpráv o realizaci projektu vč. závěrečné zprávy o realizaci
- metodickou pomoc při kontrole na místě, při ukončování realizace projektu

Pravidelně se účastníme jednání MAS s řediteli příspěvkových organizací v regionu a zástupkyně ředitele je také v řídicím výboru.

Využíváme nabízených seminářů pro DVPP, přijali jsme také dar v podobě 3D tiskárny, kterou využijeme ve výuce v rámci začleňování digitalizace do jednotlivých předmětů.

19. Vzdělávání budoucích pedagogů

Ve školním roce na naší škole absolvovali pedagogickou a odbornou praxi:

2 studenti UHK – Univerzity v Hradci Králové v oborech výtvarná výchova a základy techniky

20. Výkon státní správy

Rozhodnutí ředitele	Počet	Odvolání
Rozhodnutí o přijetí žáka do 1. p.r.	36	0
Rozhodnutí o odkladu školní docházky	12	0
Rozhodnutí o přijetí žáka do jiného ročníku	4	0

21. Monitoring k realizovanému dotačnímu programu IROP ZAJIŠTĚNÍ UDRŽITELNOSTI PROJEKTU

Projekt: ZŠ J. Harracha v Jilemnici: Zvýšení kvality a dostupnosti infrastruktury základního vzdělávání

Registrační číslo projektu: CZ.06.2.67/0.0/0.0/16_062/0004169

Ve sledovaném období probíhala výuka s větší absencí v jednotlivých třídách a při zachování homogenity tříd, jak na Základní škole J. Harracha, tak na Základní škole Komenského.

Spolupráce mezi školami probíhala, ale nebyly vedeny přesné datumové záznamy. Odborné učebny byly využívány vždy na základě domluvy mezi školami. V současné době, kdy je cyklicita výuky opět pravidelnější a probíhá návrat ke klasické prezenční výuce, bude vedena přesná evidence využití odborných učeben ZŠ Komenského.

Zrekonstruované venkovní prostory jsou v době příznivého počasí (září-říjen; duben-červen) cyklicky využívány skupinami školní družiny obou škol. I vzhledem k tomu, že se školy nachází v těsné blízkosti, prostory školní zahrady slouží oběma školám, nejčastěji školním družinám k herním aktivitám – kvízy, přírodovědné soutěže, rozcvičky, relaxace, soutěže mezi dětmi ve věku 1. – 4. třídy obou škol.

V týdnu od 20. – 26. 9. 2021 se uskutečnil projekt k Mezinárodnímu dni jazyků s využitím odborné jazykové učebny, kde probíhala projektová výuka s účastí žáků obou škol.

V dubnu 2022 v odpoledních hodinách probíhaly společné zápisy do 1. tříd obou jilemnických škol, který pořádají obě školy společně. V tomto roce se pořadatelství ujalo vedení ZŠ Komenského. V dalším roce řídí zápis ZŠ Harracha.

Vždy jednou měsíčně – ve středu – žáci 9. ročníku ZŠ Komenského využívají učebnu fyziky k výuce a seznámení s nejmodernějším edukačním systémem.

Dvakrát do měsíce je první a druhá vyučovací hodina vyhrazená pro výuku AJ žáků ZŠ Komenského, neboť se zde nachází zázemí pro moderní výuku se sluchátky. Jazykáři ZŠ Komenského byli přítomni školení s cílem zaučení se s prací s digitální technikou v jazykové učebně.

Obě ZŠ se účastní společných DVPP aktivit, využívají k tomu i odborné učebny, nejčastěji PC učebnu, kde lektori seznamují pedagogy s formami výuky s použitím digitální techniky a vhodného softwaru.

Upřesňující popis realizace mimoškolních aktivit dětí a mládeže v podobě zájmových kroužků, jak je uvedeno v žádosti o podporu (studie proveditelnosti).

V září 2022 proběhla burza volného času ve spolupráci s MAS „Přid'te pobejt“. Budova školy vytvořila zázemí pro samotnou akci a zároveň se uskutečnil den otevřených dveří. Veřejnost i žáci z jilemnických škol se tak seznámili s výslednou rekonstrukcí tohoto projektu, zejména s moderními technologiemi v rámci odborných učeben.

Mimo běžnou školní docházku jsou odborné učebny využívány kroužky a zájmovými útvary.

Odborné učebny jsou pravidelně vždy v pondělí odpoledne využívány přírodovědně-poznávacím kroužkem. Za příznivého počasí účastníci kroužku využívají prostory projektem upravené školní zahrady. V zimních měsících nebo za nepříznivého počasí kroužek často

využívá odborných učeben, zejména učebnu chemicko-přírodovědnou, kde mají k dispozici nejmodernější edukační systém vhodný pro experimentální výuku přírodních věd.

PC učebna je využívána každé úterý žáky 8. a 9. tříd k výuce Volby povolání s potřebou internetu, jakožto informačního zdroje. V případě potřeby, volnočasově, využívá PC učebnu také školní družina. Počítačovou učebnu využívá dle potřeby i rybářský kroužek – pondělí 1 x 14 dní.

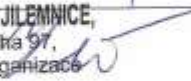
V rámci volitelného předmětu – konverzace v AJ, je využívána odborná jazyková učebna, která nabízí moderní informační technologie, díky kterým je výuka efektivnější.

21. Informace o hospodaření

Výčet položek podle vyhlášky č. 410/2009 Sb. ve znění pozdějších předpisů		Výkaz zisku a ztráty příspěvkové organizace		Název, sídlo, právní forma a předmět činnosti účetní jednotky	
sestavený k 31.12.2022				Základní škola Jilemnice, Jana Harracha 97, příspěvková organizace	
(v Kč s přesností na dvě desetinná místa)					
		OKEČ	IČ	Jana Harracha 97	
		852000	00854719	Jilemnice 514 01	

Číslo položky	Název položky	Syntetický účet	1		2		3		4	
			BEŽNÉ OBDOBÍ				MINULÉ OBDOBÍ			
			Hlavní činnost		Hospodářská činnost		Hlavní činnost		Hospodářská činnost	
A.	NÁKLADY CELKEM		28 326 637.69		31 824.00		27 614 324.16		6 377.00	
I.	Náklady z činnosti		28 326 637.69		31 824.00		27 614 324.16		6 377.00	
1.	Spotřeba materiálu	501	306 336.80		6 259.00		7 17 036.05			
2.	Spotřeba energie	502	426 952.74		21 112.00		346 999.73		6 077.00	
3.	Spotřeba jiných neskladovatelých dodávek	503								
4.	Prodané zboží	504								
5.	Aktivace dlouhodobého majetku	506								
6.	Aktivace oběžného majetku	507								
7.	Změna slivu zásob vlastní výroby	508								
8.	Opravy a udržování	511	351 497.00				240 553.00			
9.	Cestovné	512	12 722.00				2 561.00			
10.	Náklady na reprezentaci	513	2 276.00				1 857.00			
11.	Aktivace vnitroorganizačních služeb	516								
12.	Oslatní služby	518	832 816.35		4 453.00		437 824.42			
13.	Mzdové náklady	521	18 500 681.00				17 660 890.00		300.00	
14.	Zákonné sociální pojištění	524	6 075 405.00				5 620 705.00			
15.	Jiné sociální pojištění	525	70 247.28				74 304.45			
16.	Zákonné sociální náklady	527	362 930.42				358 661.50			
17.	Jiné sociální náklady	528					28 541.31			
18.	Daň silniční	531								
19.	Daň z nemovitostí	532								
20.	Jiné daně a poplatky	538								
22.	Smluvní pokuty a úroky z prodání	541								
23.	Jiné pokuty a penále	542								
24.	Dary a jiná bezúplatná předání	543								
25.	Prodaný materiál	544								
26.	Manka a škody	547								
27.	Tvorba fondů	548								
28.	Odpisy dlouhodobého majetku	551	1 094 541.00				1 103 732.00			
29.	Prodaný dlouhodobý nehmotný majetek	552								
30.	Prodaný dlouhodobý hmotný majetek	553								
31.	Prodané pozemky	554								
32.	Tvorba a zúčtování rezerv	555								
33.	Tvorba a zúčtování opravných položek	556								
34.	Náklady z odepsaných pohledávek	557								
35.	Náklady z drobného dlouhodobého majetku	558	152 248.00				184 074.70			
36.	Oslatní náklady z činnosti	549	57 984.00				38 484.00			
II.	Finanční náklady									
1.	Prodané cenné papíry a podíly	561								
2.	Úroky	562								
3.	Kurzové ztráty	563								
4.	Náklady z přecenění reálnou hodnotou	564								
5.	Oslatní finanční náklady	569								
III.	Náklady na transfery									
1.	Náklady vybraných ústředních vládních institucí na transfery	571								
2.	Náklady vybraných místních vládních institucí na transfery	572								
V.	Daň z příjmů									
1.	Daň z příjmů	591								
2.	Dodatečné odvody daně z příjmů	595								

Číslo položky	Název položky	Syntetický účet	BĚŽNÉ OBDOBÍ		MINULÉ OBDOBÍ	
			Hlavní činnost	Hospodářská činnost	Hlavní činnost	Hospodářská činnost
			1	2	3	4
B.	VÝNOSY CELKEM		28 317 388,88	68 125,00	27 132 629,73	18 230,00
I.	Výnosy z činnosti		357 083,00	68 125,00	124 424,00	18 230,00
1.	Výnosy z prodeje vlastních výrobků	601				
2.	Výnosy z prodeje služeb	602				
3.	Výnosy z pronájmu	603		68 125,00		18 230,00
4.	Výnosy z prodaného zboží	604				
8.	Jiné výnosy z vlastních výkonů	608				
9.	Smluvní pokuty a úroky z prodlení	641				
10.	Jiné pokuty a penále	642				
11.	Výnosy z vyřazených pohledávek	643				
12.	Výnosy z prodeje materiálu	644				
13.	Výnosy z prodeje dlouhodobého nehmotného majetku	645				
14.	Výnosy z prodeje dlouhodobého hmotného majetku kromě pozemků	646				
15.	Výnosy z prodeje pozemků	647				
16.	Čerpání fondů	648	128 891,00		13 184,00	
17.	Ostatní výnosy z činnosti	649	228 192,00		111 240,00	
II.	Finanční výnosy		6 207,88		6 048,73	
1.	Výnosy z prodeje cenných papírů a podílů	661				
2.	Úroky	662	6 207,88		6 048,73	
3.	Kurzové zisky	663				
4.	Výnosy z přecenění reálnou hodnotou	664				
6.	Ostatní finanční výnosy	669				
IV.	Výnosy z transferů		27 954 098,00		27 003 057,00	
1.	Výnosy vybraných ústředních vládních institucí z transferů	671				
2.	Výnosy vybraných místních vládních institucí z transferů	672	27 954 098,00		27 003 057,00	
C.	VÝSLEDEK HOSPODAŘENÍ					
1.	Výsledek hospodaření před zdaněním		-9 248,71	36 301,00	118 205,57	11 653,00
2.	Výsledek hospodaření běžného účetního období		-9 248,71	36 301,00	118 205,57	11 653,00

Sestaveno dne: 01.02.2023 15:27:23	ZÁKLADNÍ ŠKOLA JILEMNICE, Podpisový záznam Jana Harracka 97, příspěvková organizace 
Právní forma účetní jednotky Příspěvková organizace	Pozn.

Výčet položek podle vyhlášky č. 410/2009
Sb. ve znění pozdějších předpisů

Rozvaha příspěvkové organizace

sestavená k 31.12.2022

(v Kč s přesností na dvě desetinná
místa)

OKEČ	IČ
852000	00854719

Název, sídlo, právní forma a předmět
činnosti účetní jednotky

Základní škola Jilemnice, Jana
Harracha 97, příspěvková
organizace

Jana Harracha 97

Jilemnice

514 01

Číslo položky	Název položky	Syntetický účet	OBDOBÍ			
			BĚŽNÉ			MINULÉ
			BRUTTO	KOREKCE	NETTO	
AKTIVA CELKEM			79 564 830,75	24 012 828,26	55 562 002,50	55 513 002,55
A.	Stálá aktiva		73 585 591,27	24 012 828,26	49 572 763,01	50 562 342,21
I.	Dlouhodobý nehmotný majetek		1 715 402,38	712 572,98	1 002 829,38	1 127 981,38
1.	Nehmotné výsledky výzkumu a vývoje	012				
2.	Software	013	1 253 533,38	250 704,00	1 002 829,38	1 127 981,38
3.	Ocenitelná práva	014				
4.	Povolenky na emise a preferenční limity	015				
5.	Drobný dlouhodobý nehmotný majetek	016	461 868,98	461 868,98		
6.	Ostatní dlouhodobý nehmotný majetek	019				
7.	Nedokončený dlouhodobý nehmotný majetek	041				
8.	Poskytnuté zálohy na dlouhodobý nehmotný majetek	051				
9.	Dlouhodobý nehmotný majetek určený k prodeji	035				
II.	Dlouhodobý hmotný majetek		71 870 188,91	23 300 255,28	48 569 933,63	49 434 360,83
1.	Pozemky	031	669 730,00		669 730,00	669 730,00
2.	Kulturní předměty	032				
3.	Stavby	021	59 052 425,64	12 139 897,00	46 912 528,64	47 624 335,64
4.	Samostatné hmotné movité věci a soubory hmotných movitých věcí	022	2 936 097,99	1 948 423,00	987 674,99	1 140 295,19
5.	Pěstlivelské celky trvalých porostů	025				
6.	Drobný dlouhodobý hmotný majetek	028	9 211 935,28	9 211 935,28		
7.	Ostatní dlouhodobý hmotný majetek	029				
8.	Nedokončený dlouhodobý hmotný majetek	042				
9.	Poskytnuté zálohy na dlouhodobý hmotný majetek	052				
10.	Dlouhodobý hmotný majetek určený k prodeji	036				
III.	Dlouhodobý finanční majetek					
1.	Majetkové účasti v osobách s rozhodujícím vlivem	061				
2.	Majetkové účasti v osobách s podstatným vlivem	062				
3.	Dluhové cenné papíry držené do splatnosti	063				
5.	Termínované vklady dlouhodobé	068				
6.	Ostatní dlouhodobý finanční majetek	069				
IV.	Dlouhodobé pohledávky					
1.	Poskytnuté návratné finanční výpomoci dlouhodobé	462				
2.	Dlouhodobé pohledávky z postoupených úvěrů	464				
3.	Dlouhodobé poskytnuté zálohy	485				
5.	Ostatní dlouhodobé pohledávky	469				
6.	Dlouhodobé poskytnuté zálohy na transfery	471				
B.	Oběžná aktiva		5 979 239,49		5 979 239,49	4 950 660,34
I.	Zásoby					
1.	Pořízení materiálu	111				
2.	Materiál na skladě	112				
3.	Materiál na cestě	119				
4.	Nedokončená výroba	121				
5.	Polotovary vlastní výroby	122				
6.	Výrobky	123				
7.	Pořízení zboží	131				
8.	Zboží na skladě	132				
9.	Zboží na cestě	138				

Číslo položky	Název položky	Syntetický účet	1	2	3	4
			OBDOBÍ			
			BRUTTO	KOREKCE	NETTO	MINULÉ
10.	Ostatní zásoby	139				
II.	Krátkodobé pohledávky		484 635.03		484 635.03	137 835.00
1.	Oběratelé	311	13 342.89		13 342.89	5 680.00
4.	Krátkodobé poskytnuté zálohy	314	34 110.00		34 110.00	24 960.00
5.	Jiné pohledávky z hlavní činnosti	315				
6.	Poskytnuté návratné finanční výpomoci krátkodobé	316				
9.	Pohledávky za zaměstnanci	335				
10.	Sociální zabezpečení	336				
11.	Zdravotní pojištění	337				
12.	Důchodové spoření	338				
13.	Daň z příjmů	341				
14.	Ostatní daně, poplatky a jiná obdobná peněžita plynání	342				
15.	Daň z přidané hodnoty	343				
16.	Pohledávky za osobami mimo vybrané vládní instituce	344				
17.	Pohledávky za vybranými ústředními vládními institucemi	346				
18.	Pohledávky za vybranými místními vládními institucemi	348				
28.	Krátkodobé poskytnuté zálohy na transfery	373				
30.	Náklady příštích období	381	60 903.60		60 903.60	41 113.00
31.	Příjmy příštích období	385				
32.	Dohadné účty aktivní	388	347 980.00		347 980.00	66 082.00
33.	Ostatní krátkodobé pohledávky	377	28 198.54		28 198.54	
III.	Krátkodobý finanční majetek		5 494 704.48		5 494 704.46	4 812 825.34
1.	Majetkové cenné papíry k obchodování	251				
2.	Dluhové cenné papíry k obchodování	253				
3.	Jiné cenné papíry	256				
4.	Terminované vklady krátkodobé	244				
5.	Jiné běžné účty	245				
9.	Běžný účet	241	4 752 943.98		4 752 943.96	4 136 933.13
10.	Běžný účet FKSP	243	706 352.50		706 352.50	648 500.21
15.	Ceniny	263				
16.	Peníze na cestě	262				
17.	Pokladna	261	35 408.00		35 408.00	27 392.00

Číslo položky	Název položky	Syntetický účet	1	2
			OBDOBÍ	
			BĚŽNE	MINULÉ
PASIVA			55 552 002.50	55 513 002.55
CELKEM				
C.	Vlastní kapitál		51 301 670.66	52 409 178.50
I.	Jmění účetní jednotky a upravující položky		49 231 946.01	50 562 342.21
1.	Jmění účetní jednotky	401	34 971 243.78	36 103 599.98
3.	Transfery na pořízení dlouhodobého majetku	403	14 260 702.23	14 458 742.23
4.	Kurzové rozdíly	405		
5.	Oceňovací rozdíly při prvotním použití metody	406		
6.	Jiné oceňovací rozdíly	407		
7.	Opravy předcházejících účetních období	408		
II.	Fondy účetní jednotky		2 042 672.36	1 716 777.72
1.	Fond odměn	411	32 452.34	39 846.34
2.	Fond kulturních a sociálních potřeb	412	733 482.74	673 336.87
3.	Rezervní fond tvořený ze zlepšeného výsledku hospodaření	413	656 241.48	627 679.91
4.	Rezervní fond z ostatních titulů	414	345 409.00	4 592.00
5.	Fond reprodukce majetku, fond investic	418	275 086.80	371 322.60
III.	Výsledek hospodaření		27 082.29	130 058.57
1.	Výsledek hospodaření běžného účetního období		27 052.29	130 058.57
2.	Výsledek hospodaření ve schvalovacím řízení	431		
3.	Výsledek hospodaření předcházejících účetních období	432		
D.	Cizí zdroje		4 250 331.84	3 103 824.05
I.	Rezervy			
1.	Rezervy	441		
II.	Dlouhodobé závazky			
1.	Dlouhodobé úvěry	451		
2.	Přijaté návratné finanční výpomoci dlouhodobé	452		
4.	Dlouhodobé přijaté zálohy	455		
7.	Ostatní dlouhodobé závazky	459		
8.	Dlouhodobé přijaté zálohy na transfery	472		
III.	Krátkodobé závazky		4 250 331.84	3 103 824.05
1.	Krátkodobé úvěry	281		
4.	Jiné krátkodobé půjčky	289		
5.	Dodavatelé	321	61 216.37	38 636.85
7.	Krátkodobé přijaté zálohy	324	205 373.47	259 118.20
9.	Přijaté návratné finanční výpomoci krátkodobé	326		
10.	Zaměstnanci	331	1 645 192.00	1 243 770.00
11.	Jiné závazky vůči zaměstnancům	333		
12.	Sociální zabezpečení	336	736 428.00	465 500.00
13.	Zdravotní pojištění	337	317 639.00	209 408.00
14.	Důchodové spoření	338		
15.	Daň z příjmů	341		
16.	Ostatní daně, poplatky a jiná obdobná peněžitá plnění	342	268 216.00	153 178.00
17.	Daň z přidané hodnoty	343		
18.	Závazky k osobám mimo vybrané vládní instituce	345		
19.	Závazky k vybraným ústředním vládním institucím	347		
20.	Závazky k vybraným místním vládním institucím	349		
32.	Krátkodobé přijaté zálohy na transfery	374	740 847.00	688 797.00
35.	Výdaje příštích období	383		
36.	Výnosy příštích období	384		
37.	Dohadné účty pasivní	389	33 460.00	24 460.00
38.	Ostatní krátkodobé závazky	378	43 956.00	756.00

Sestaveno dne: 01.02.2023 15:26:53	Podpisový záznam ZAKLADNÍ ŠKOLA JILEMNICE Jana Harrachová příspěvková organizace
Právní forma účetní jednotky Příspěvková organizace	Pozn.

Základní škola Jilemnice, Jana Harracha 97, příspěvková organizace
IČO: 00854719

Výroční zpráva o hospodaření školy za rok 2022

PŘÍJMY ŠKOLY	rok 2022
Dotace od MÚ	2 489 015 Kč
investiční	0 Kč
neinvestiční	1 403 000 Kč
neinvestiční - vybavení	0 Kč
odpisy nem. majetku	1 086 015 Kč
Dotace od ŠÚ	25 465 083 Kč
neinvestiční	24 666 685 Kč
ÚZ 33063 Šablony	281 898 Kč
ÚZ 33086 Doučování NPO	81 500 Kč
ÚZ 33088 NPO dig.propast	60 000 Kč
ÚZ 33090 adaptační skupina UA	375 000 Kč
Aktivace Fondů	108 891 Kč
Fond odměn - ped.prac. UA	7 394 Kč
FR	101 497 Kč
Poplatky za družinu	125 780 Kč
Z doplňkové čin. celkem z toho:	68 125 Kč
pronájem tělocvičny	68 125 Kč
pronájem učeben	0 Kč
Ostatní příjmy celkem z toho:	128 620 Kč
mimořádné	0 Kč
úroky na bank. účtě školy	6 208 Kč
poplatky za kroužky	91 050 Kč
ostatní drobné	11 362 Kč
Dary	20 000 Kč
Příjmy celkem	28 385 514 Kč

VÝDAJE ŠKOLY	rok 2022
Investiční výdaje - celkem:	0 Kč
Neinv. výdaje (z dotací) - celkem:	25 465 083 Kč
náklady na platy prac.školy (hr.mzd)	17 895 843 Kč
zákonné odvody*	6 375 341 Kč
učebnice a učební pomůcky	217 215 Kč
školení, cestovné, plavec.výcvik	178 286 Kč
ÚZ 33063 Šablony	281 898 Kč
ÚZ 33086 Doučování NPO	81 500 Kč
ÚZ 33088 NPO dig.propast	60 000 Kč
ÚZ 33090 adaptační skupina UA	375 000 Kč
Dary	20 000 Kč
Kroužky	91 050 Kč
Provozní výdaje	2 750 505 Kč
z toho odvod z odpisů	1 094 542 Kč
náklady na provoz školy	1 655 963 Kč
Náklady doplňkové činnosti z toho:	31 824 Kč
pronájem tělocvičny	31 824 Kč
pronájem učeben	0 Kč
Výdaje neinvestiční celkem	28 358 462 Kč

Hospodářský výsledek	27 052 Kč
-----------------------------	------------------

Tvorba a čerp. fondů	stav k 1.1.	tvorba	čerpání	konečný
odměn	39 846	0	7 394	32 452
rezervní	627 680	130 058	101 497	656 241
rezervní (dary na učební pomůcky)	4 592	20 000	20 000	4 592
ŠABLONY zůstatek na rok 2023				340 817
reprodukce (investiční)	371 323	896 501	887 975	275 087
		odpisy	odvod z odpisů	
			104 762	
			výbavení třídy	
FKSP	673 337	362 930	302 784	733 483

Poznámka:

* rozurní se součet nákladů za sociální, zdravotní, zákonné pojištění a za přídělý do sociálního fondu,
úhrada režijních nákladů na obědy zaměstnanců, úhrada v rámci povinného podílu zaměst. osob ZPS

Dne: 20.4.2023

Vypracovala: Ing. Marie Hájková

Nákup majetku a opravy 2022/2023

Číslo dokladu	Poznámka	Datum	Kč
	Od 9/2022 - 12 /2022		
FP22232	stolní vrtačka, bruska dvoukotoučová	02.12.2022	12 880,00
FP22236	branky forbal	07.12.2022	7 198,00
FP22253	kamera Panasonic LUMIX G1000	30.12.2022	27 849,00
FP22253	dataprojektor EPSON EB-535W	30.12.2022	24 960,00
	Od 1/2023 - 6/2023		
FP23069	Notebook HP Probook X360	10.05.2023	149 012,00
FP23070	numerická sestava	12.05.2023	3 125,00
FP23085	LEGO Education	26.05.2023	258 576,00
FP2309	FKSP - zahradní gril	31.05.2023	12 999,00
FP23116	keram.pec Kittec	21.06.2023	39 900,00
	Drobný dlouhodobý hmotný majetek		536 499,00
FP23100	vybavení třídy	14.06.2023	179 541,25
	Samostatné hm. movité věci a soubory m.v.		179 541,25
	Opravy		
	Od 9/2022 - 12 /2022		
FP22212	výměna vestavných skříní	04.11.2022	71 636,00
FP22198	oprava žaluzií	10.10.2022	1 089,00
FP22207	oprava vstupního videotabla	19.10.2022	19 154,00
	Od 1/2023 - 6/2023		
FP23026	malování třídy	24.02.2023	16 870,00
FP23092	výměna zámků + klíče	02.06.2023	40 392,46
FP23096	oprava žaluzií	02.06.2023	327,00
	Opravy		149 468,46