

# **VÝROČNÍ ZPRÁVA**

## **o činnosti**

### **ŠKOLNÍ ROK 2021 / 2022**



Výroční zpráva o činnosti školy a výroční zpráva o hospodaření školy byla zpracována v souladu s § 10 odst. 3 zákona 561/2004 Sb. o předškolním, základním, středním, vyšším odborném a jiném vzdělávání a § 7 vyhlášky č. 15/2005 Sb., kterou se stanoví náležitosti dlouhodobých záměrů, výročních zpráv a vlastního hodnocení školy.

V Českých Budějovicích , dne 31. srpna 2022

Výroční zpráva byla schválena školskou radou dne 20. 9. 2022.

Mgr. Libor Kocián  
ředitel školy

## O B S A H

- 1.1 Základní údaje o škole-součásti školy
- 1.2 Zřizovatel
- 1.3 Školská rada
  
- 2.1 Charakteristika školy-zaměření
- 2.2 Podmínky pro výchovně vzdělávací činnost
  - 2.2.1 Stav a využití IT techniky
- 2.3 Ukazatele rozpočtu, hospodaření, finanční vypořádání
- 2.4 Spolupráce s rodičovskou veřejností, ostatními partnery školy5826
- 2.5 Dětský parlament
  
- 3.1 Vzdělávací program školy
- 3.2 Volitelné předměty a zájmové útvary
  
- 4.1 Údaje o pracovnících školy
  - 4.1.1 Vedení školy, ekonomicko – hospodářský úsek, školní jídelna, MŠ
  - 4.1.2 Další vzdělávání pedagogických pracovníků /DVPP/
  - 4.1.3 Zabezpečování praktické přípravy studentů
  
- 5.1 Údaje o žácích
  - 5.1.1 Počet tříd -vývoj
  - 5.1.2 Počet žáků-přehled vývoje
  - 5.1.3 Průměrný počet žáků
- 5.2 Výsledky zápisů do prvních tříd pro školní rok 2022/2023
- 5.3 Výsledky přijímacího řízení na SŠ
  
- 6.1 Vyhodnocení realizace koncepce výchovného poradenství
- 6.2 Žáci se speciálními vzdělávacími potřebami
  
- 7.1 Hodnocení prevence sociálně patologických jevů
  
- 8.1 Environmentální výchova
  
- 9.1 Mateřská škola
- 9.2 Školní družina
- 9.3 Školní stravování
- 9.4 Odborová organizace
- 9.5 Výjezdy žáků mimo objekt školy
- 9.6 Přerušování výuky z důvodu epidemie Covid-19
  
- 10.1 Výsledky výchovy a vzdělávání žáků – přehled prospěchu
- 10.2 Hodnocení chování žáků
- 10.3 Kontrolní a hospitační činnost
  
- 11.1 Aktivity školy – účast na soutěžích a olympiádách – výsledky
- 11.2 Sběrové akce školy ve školním roce 2021/2022
- 11.3 Rozbor školní úrazovosti ve školním roce 2021/2022
- 11.4 Poskytování informací veřejnosti ve školním roce 2021/2022

## 1.1 Základní údaje o škole - součásti školy

Název školy	Základní škola a Mateřská škola, Kubatova 1, České Budějovice
Sídlo	Kubatova 2202/1, České Budějovice, 370 04
Zřizovatel	Statutární město České Budějovice
Právní forma	Příspěvková organizace
IČ	00581577
Vedení školy	Mgr. Libor Kocián - ředitel školy
	Mgr. Josef Fleischman - zástupce ředitele školy
	Mgr. Šárka Pixová - zástupce ředitele školy
Telefon	387 318 856; 387 318 864; 601 588 047; 601 588 049
Email	info@zskucb.cz
Datová schránka	nktmnc
Webové stránky	www.zskucb.cz

**Základní škola, Kubatova 1, České Budějovice** byla zřízena Městem České Budějovice dle zákona č.564 / 90 Sb., § 14, odst. 2 a zákona č. 29 / 84 Sb., O soustavě základních a středních škol ve znění pozdějších předpisů rozhodnutím Zastupitelstva města Č. Budějovice ze dne 3.12.1992 jako příspěvková organizace s právní subjektivitou od 1. 1. 1993 a zařazena do sítě škol s účinností od 27.3.1996 ŠÚ v Českých Budějovicích. Je **fakultní školou**.

- Rozhodnutí o zařazení do sítě škol, předškolních zařízení a školských zařízení s účinností od 27. 3. 1996 ze dne 27. 3. 1996.

- Dodatky č. 1 až 13 ke zřizovací listině, poslední dodatek č. 13 ze dne 18. 12. 2019.

Změnou zápisu v údajích vedených v rejstříku škol je rozhodnutí MŠMT č.j.22494/2008-21, platné od 1. 9. 2009, o změně názvu právnické osoby s názvem Základní škola, Kubatova 1, České Budějovice takto:

### **Základní škola a Mateřská škola, Kubatova 1, České Budějovice**

V souladu s rozhodnutím KÚ Jihočeského kraje OŠMT v Českých Budějovicích č.j.KUJCK636/2010 OSMT/2, den zápisu do rejstříku - 11. 1. 2010 - byly do školského rejstříku zařazeny Mateřská škola a Školní jídelna-výdejna rozhodnutím MŠMT od 11. 1. 2010.

Rozhodnutím KÚ ze dne 14. 11. 2013 byl do školského rejstříku zapsán nejvyšší počet dětí v mateřské škole, jejíž činnost vykonává ZŠ a MŠ Kubatova 1, Č. Budějovice 181 dětí a 181 stravovaných.

Rozhodnutím KÚ ze dne 26.8.2014 byla navýšena kapacita ŠD na 220 žáků.

Rozhodnutím MŠMT č. j. MSMT-24700/2020-2 s účinností od 1. 9. 2020 byl navýšen nejvyšší povolený počet žáků v ZŠ na 640.

Rozhodnutím MŠMT č. j. MSMT-12887/2022-4 s účinností od 1. 6. 2022 byl navýšen nejvyšší povolený počet žáků v ZŠ na 650. Platnost tohoto rozhodnutí je omezena na dobu platnosti zákona č. 67/2022 Sb. Po skončení platnosti tohoto zákona bude údaj o nejvyšším povoleném počtu žáků v základní škole změněn zpět na původní hodnotu, tj. 640 žáků bez vydání rozhodnutí.

Škola - součásti školy	Kapacita 2012/2013	Kapacita 2013/2014	Kapacita 2014/2015	Kapacita 2015/2016	Kapacita 2016/2017	Kapacita 2017/2018	Kapacita 2018/2019	Kapacita 2019/2020	Kapacita 2020/2021	Kapacita 2021/2022
Základní škola	600 žáků	600 žáků	600 žáků	600 žáků	600 žáků	620 žáků	620 žáků	620 žáků	640 žáků	640 žáků
Školní družina	210 žáků	220 žáků	220 žáků	220 žáků	220 žáků	220 žáků	220 žáků	220 žáků	220 žáků	220 žáků
Školní jídelna ZŠ	800 strážníků	800 strážníků	800 strážníků	800 strážníků	800 strážníků	800 strážníků	800 strážníků	800 strážníků	800 strážníků	800 strážníků
Mateřská škola	116 dětí	181 dětí	181 dětí	181 dětí	181 dětí	181 dětí	181 dětí	181 dětí	181 dětí	181 dětí
Školní jídelna výdejna /MŠ/	125 strážníků	181 strážníků	181 strážníků	181 strážníků	181 strážníků	181 strážníků	181 strážníků	181 strážníků	181 strážníků	181 strážníků

V roce 2021/2022 jsme byli opět nuceni vzhledem ke stávající kapacitě nepřijmout 20 žáků do 1. ročníku školy, žáků s povoleným odkladem školní docházky bylo 9. Nemohli jsme rovněž přijmout všechny zájemce hlásící se do 6. ročníku a to zejména ze škol disponujících pouze 1. stupněm ZŠ. Pro školní rok 2021/2022 jsme naplnili kapacitu na 635 žáků.

## **1.2 Zřizovatel**

<b>Zřizovatel ZŠ</b>	Statutární město České Budějovice
Adresa zřizovatele	nám. Přemysla Otakara II., č. 1/1 370 92 ČESKÉ BUDĚJOVICE
Kontakt	tel.: 386 801 501; 601 150 934
Vedoucí odboru školství	Mgr. Michaela Čermáková Šímová <a href="mailto:CermakovaM@c-budejovice.cz">CermakovaM@c-budejovice.cz</a>

## **1.3 Školská rada**

Jméno	Zastupuje	Funkce
Bc. Zbyněk Sýkora MBA	zřizovatele	
Mgr. Jan Boršovský	rodiče	
Mgr. Martin Rak	pedagogické pracovníky	předseda

Školská rada se ve školním roce 2021/2022 sešla 2x a projednala vše, co jí ukládá §168 zákona 561/2004 Sb. v posledním znění.

## **2.1 Charakteristika školy - zaměření**

Základní škola poskytuje vzdělávání žákům základní školy. Mateřská škola ve dvou samostatných objektech poskytuje předškolní vzdělávání v souladu s RVP pro předškolní vzdělávání. Speciální třída pro 14 dětí je zaměřena na odbornou logopedickou péči pro děti se středně těžkými a těžkými řečovými vadami. Základní škola se orientuje na sport zejména na prvním stupni školy.

Škola poskytuje nabídku jazykové přípravy již před třetím ročníkem. Podporujeme včasné získání základů pro práci s počítači, velký zájem formou volitelných předmětů a zájmových útvarů je o sport, informatiku a přírodovědnou vzdělávací oblast. Volitelné předměty a zájmové útvary si skutečně volí sami žáci po dohodě s rodiči.

Ve 3 pavilonech má ZŠ k dispozici 1 velkou a 1 malou tělocvičnu, pro výuku byly využívány odborné pracovny Aj, F, Ch, Z, PŘ, Hv, informatiky 2x (1.st a 2.st.) a internetová kavárna, dále pak dílny a kuchyňky. Škola používá počítačovou síť s přístupem na internet, do níž jsou připojeny počítače ve všech třídách školy, počítače všech hospodářských pracovníků, všech kabinetů a školní jídelny.

Tělocvična školy rozměry odpovídá pravidlům házené i florbalu, vybavení (profesionální koše, světelná tabule a lajnování) je podřízeno hlavní sportovní hře-basketbalu. Venkovní víceúčelové hřiště v kombinaci s travnatými hřišti, včetně běžecké 150-ti metrové dráhy, je maximálně využíváno a plně dostává potřebám školy.

Naše škola se opakovaně a úspěšně zapojila do soutěže se zaměřením na získání všeobecné zdatnosti odznaku všestrannosti olympijských vítězů (žáci 3. - 9. ročníků) a sázka olympijského víceboje (žáci 1. - 2. ročníků).

Koncepce školy směřuje k udržení příznivého klimatu školy se soustředěním na péči o zdraví. Škola nadále spolupracuje s PF v Českých Budějovicích při zajišťování pedagogické praxe - jak v základní škole, tak ve školní družině a mateřské škole.

## **2.2 Podmínky pro výchovně vzdělávací činnost**

V celé hlavní budově školy i v pavilonech mateřské školy a školní družiny (Kubatova 14) bylo dokončeno zateplení vnějšího pláště a střechy. Vybavení MŠ i ŠD je na velmi slušné úrovni. Venkovní prostory jsou využívány společně jak oběma MŠ, tak i čtyřmi odděleními ŠD. Využívání těchto prostor oběma zařízeními je organizačně zvládnutelné.

U objektu MŠ II (Kubatova 3) byl zrealizován alespoň malý relaxační prostor, který zlepšil její organizační a bezpečnostní podmínky a v letošním roce proběhla rekonstrukce a zateplení střechy.

Tři oddělení ŠD fungují v pavilonech 1. stupně a školní jídelny a využívají k relaxaci a sportu venkovní víceúčelové hřiště.

Hygienické a prostorové podmínky školní kuchyně jsou po její rekonstrukci realizované v roce 2016 stále na vynikající úrovni.

Ve škole je v současné době 39 funkčních interaktivních tabulí, které jsou umístěny jak v kmenových třídách, tak odborných učebnách. Škola získala v rámci projektu 30 notebooků pro ZŠ a 10 žákovských tabletů pro MŠ, které stále více zařazujeme do výuky.

Z odborných učeben jsou slušně zařízeny učebny pro výuku hudební a dramatické výchovy, zeměpisu, výtvarné výchovy, fyziky a chemie. Učebna cizích jazyků je vybavena moderními zařízeními od počítačové techniky po nábytek a je naší velkou chloubou.

Učebny jsou vybaveny většinou moderními lavicemi a židlemi, část lavic a židlí je výškově nastavitelná. Některé odborné učebny jsou vzhledem k jejich kaskádovému charakteru zařízeny speciálními nábytkovými sestavami.

Kabinety jsou postupně zařizovány nově, na druhém stupni jsou velmi pěkné kabinety pro dva až tři pedagogické pracovníky.

Vybavení pomůckami je obecně lepší na 1. stupni, nedostačující je zejména pro přírodovědné předměty, kde jsou pomůcky velice nákladné. Snaha je pořizovat pomůcky levnější, dobře a často využitelné.

Učebnice velice rychle zastarávají, snažíme se je inovovat po celých sadách pro všechny ročníky příslušného stupně a s odpovídající doložkou.

Pracovní sešity si žáci nakupují po hromadné objednávce organizované školou.



## **2.2.1 Stav a využívání IT techniky**

### ***Interaktivní tabule***

Škola je vybavena interaktivními tabulemi, jejichž počet je uveden v tabulce 1. Na ZŠ se jedná především o tabule značky Smartboard. V MŠ jsou instalovány tabule Smartboard a QOMO.

V mediální učebně a učebně jazyků je na pevně instalovaná dotyková obrazovka Prowise.

Interaktivní tabule využívají prezentační software SmartNotebook.

***Tabulka 1: Počet interaktivních tabulí***

<b>Stupeň školy</b>	<b>Počet int. tabulí</b>
<b>ZŠ</b>	32
- z toho I. stupeň	15
- z toho II. stupeň	17
<b>MŠ</b>	6
<b>ŠD</b>	1
<b>Celkem</b>	<b>39</b>

### ***Učebny***

Ve škole se nachází pět stálých počítačových učeben (učebna informatiky 2. stupně, učebna informatiky 1. stupně, učebna robotiky, učebna jazyků a informační centrum spojené se školní knihovnou), jedna mobilní tabletová učebna pro ZŠ a jedna mobilní tabletová učebna pro MŠ. Všechny stolní počítače přístupné žákům využívají operační systém Windows 7, nebo Windows 10 a jsou vybaveny kancelářskými aplikacemi MS Office a OpenOffice, výukovými programy, prohlížeči internetu Google Chrome, Internet Explorer a Mozilla Firefox. Samozřejmostí je plná konektivita k internetu. Tablety řady DO3DY jsou osazeny operačním systémem Windows 8.1 a vybaveny softwarem pro správu třídy. Tablety v MŠ jsou řady HP ProBook a jsou vybaveny operačním systémem Windows 10.

Učebna informatiky prvního stupně, obsahuje 30 notebooků propojených bezdrátovou technologií Wifi. Notebooky obsahují operační systém Windows 10.

**Odborná učebna informatiky 2. stupně:** 18 stolních pc přístupných žákům

**Odborná učebna informatiky 1. stupně:** 29 notebooků přístupných žákům

**Informační centrum:** 14 stolních pc přístupných žákům

**Jazyková učebna ROBOTEL:** 24 stolních pc přístupných žákům

**Učebna robotiky a programování:** 8 pc typu All-in-One + wifi

**Mobilní tabletová učebna ZŠ:** 20 tabletů + wifi

**Mobilní tabletová učebna MŠ:** 10 tabletů + pojízdný dobíjecí box

### **Internet a školní LAN:**

Všechny počítače v místní počítačové síti mají internetovou konektivitu. Školní síť (LAN) je stromové topologie s rozvody kategorie UTP 5e a UTP 6. Všechny switche poskytují gigabitový ethernet. Budova prvního stupně je propojena s budovou druhého stupně optickým kabelem. Budovy MŠ a ŠD jsou s hlavní budovou propojeny bezdrátově.

Školní počítače pracují v doménové síti, síťové služby jsou zajištěny linuxovým serverem. Každý uživatel má kromě společných síťových prostředků vyhrazen na serveru vlastní prostor.

### **Počítače a software**

Školní počítače jsou osazeny operačními systémy Windows 7 a Windows 10. Antivirové řešení představuje multilicence ESET Antivirus a Windows Defender. Jako poštovního klienta využívá škola program Outlook, který je součástí Microsoft 365. Škola má v rámci multilicence má zakoupeny licence Microsoft Office v rámci programu Select+. Škola též využívá program OpenOffice. Škola vlastní licenci Microsoft Office 365 ve verzi A1.

Školní matrika je vedena v programu Bakaláři. V systému Bakaláři je vedena i třídní kniha a elektronická žákovská knížka.

Celkový počet počítačů ve škole je 260, z nichž 247 slouží pro výuku nebo její přípravu. Podrobné počty počítačů dle jednotlivých stupňů školy uvádí tabulka 2.

**Tabulka 2: Počty počítačů v jednotlivých částech školy**

Počet pc	ZŠ			MŠ	ŠJ, ŠD, kanceláře	Celkem
	1. stupeň	2. stupeň	1.+2. stupeň*)			
<b>Celkem</b>	66	52	106	19	17	<b>260</b>
z toho přístupných žákům	43	18	66	10	0	<b>137</b>
z toho příprava výuky	66	52	106	19	4	<b>247</b>

\*) v tomto sloupci jsou zahrnuty počítače v učebně jazyků, učebně robotiky, Informačním centru, tablety a pracovní notebooky učitelů, neboť je využívají žáci a učitelé obou stupňů školy

### **Využívání IT techniky**

Z výše uvedeného stavu je vidět, že téměř všechny učebny základní školy jsou již vybaveny prezentační a interaktivní technikou, čehož většina pedagogů ve svých hodinách využívá (používání digitálních učebních materiálů, tzv. DUMek). Odborné učebny Informatiky jsou mimo výuku daného předmětu z větší části využívány prvním i druhým stupněm k procvičování učiva ve výukových programech.

Škola využívá 2 sdílené síťové multifunkční tiskárny, které jsou umístěné ve sborovně školy. Na těchto tiskárnách mohou tisknout všichni zaměstnanci základní školy ze všech počítačů.

S rozšířením interaktivní techniky do MŠ byly tamním pedagogům pořízeny i počítače pro přípravu interaktivního obsahu.

Pedagogové jsou pravidelně proškolení v oblastech využití IT techniky ve výuce, bezpečnosti a nových trendech. Škola též komunikuje s rodiči žáků prostřednictvím



elektronických médií, především učitelských e-mailů a modulu Komens, který je součástí webové aplikace Bakaláři.

Škola má vlastní webové stránky, kde pravidelně zveřejňuje aktuální informace pro rodiče žáků i dění ve škole.

K výuce informatiky a robotiky na prvním stupni slouží programovatelní roboti VEX 123. Na druhém stupni lze využívat programovatelné stavebnice VEX GO.

### **2.3 Ukazatele rozpočtu, hospodaření, finanční vypořádání**

<b>Souhrnné údaje o hospodaření za rok 2021 včetně porovnání s rokem 2020</b>		
<b>Příspěvek</b>	<b>r. 2020</b>	<b>r. 2021</b>
<b>Prostředky státního rozpočtu byly čerpány ve výši</b>	<b>53 116 604,00</b>	<b>60 439 384,77</b>
UZ 33353	51 633 470,00	59 228 877,00
UZ 33063 ESF II.	1 017 759,00	925 382,00
UZ 33063 ESF III.	0,00	285 125,77
UZ 33079	465 375,00	0,00
z toho - mzd. prostř. - OON- UZ 33063-ESF II	135 250,00	96 294,00
z toho - mzd.prostř.- OON-UZ 33063-ESF III	0,00	39 300,00
z toho - mzd.prostř.- HM (UZ 33079)	342 536,00	0,00
mzdové prostředky - OON UZ 33353	30 000,00	123 832,00
zákonné odvody celkem	12 757 753,00	14 486 078,00
FKSP celkem	759 669,00	867 597,00
z toho - ONIV celkem	<b>1 724 088,00</b>	<b>1 930 750,77</b>
učebnice + UP ZŠ a MŠ + DDHM	978 527,64	864 428,07
OOPP + materiál DVPP + Ostatní	70 957,46	240 372,93
noviny a časopisy	20 224,00	21 007,95
cestovné	6 395,00	6 961,00
DV ped. a ost. pracovníků	180 809,90	103 788,00
plavecký výcvik - 1. stupeň	37 800,00	37 520,00
dávky nemocenského pojištění	281 925,00	482 767,00
zákonné pojištění organizace	147 449,00	173 905,82

<b>Náklady</b>	<b>r. 2020</b>	<b>r. 2021</b>
<b>Spotřeba potravin</b>	<b>2 408 860,15</b>	<b>3 050 481,64</b>
materiálu všeobecný (hygienické, údržbářské, kancelářské, čisticí prostředky, tiskopisy, materiál pro výuku, atd.)	699 781,51	1 144 992,00
učební pomůcky a materiál z RF školy + obědy dětem	19 146,84	15 588,00
drobný hmotný majetek (obměna nádobí ŠJ, počítač, tiskárna, rohože, vybavení kabinetů, kancelářský nábytek, uč.židle, stoly a skříně)	196 602,70	124 455,13
sport - učební pomůcky+DDHM do 3tis.	0,00	34 092,00
pohonné hmoty	0,00	1 238,00
DDHM MŠ II hračky	0,00	14 607,83
<b>spotřeba materiálu celkem</b>	<b>915 533,05</b>	<b>1 334 972,96</b>
<b>spotřeba energií</b>	<b>2 593 407,18</b>	<b>2 631 410,63</b>
-elektrická	1 054 561,18	998 259,07
-teplo, pára	1 191 436,78	1 246 969,62
-vodné, stočné	345 773,22	385 580,29
-plyn	1 636,00	601,65
<b>opravy a udržování</b>	<b>3 416 999,53</b>	<b>4 298 932,17</b>
<b>služby (čistírna, odpady, tisk složenek, nájem internetu, poštovné, výpočetní technika, plavecký výcvik-1.t., provozní režie, čištění odpadů, funkce PO, telefony, revize, atd.)</b>	<b>1 551 883,86</b>	<b>1 502 719,18</b>
<b>mzdové náklady + DNP</b>	<b>562 000,00</b>	<b>555 614,00</b>
<b>zákonné odvody z mezd + FKSP</b>	<b>188 488,00</b>	<b>186 435,20</b>
<b>odpisy dlouhodobého hmotného majetku</b>	<b>2 744 257,00</b>	<b>2 843 626,00</b>
<b>ostatní náklady celkem</b>	<b>150 363,00</b>	<b>171 162,00</b>
<b>náklady z drobného dlouhodob. majetku+SPORT</b>	<b>700 245,88</b>	<b>964 281,03</b>
<b>testování,respirátory prohlídky,daň z úroků</b>	<b>0,00</b>	<b>121 187,52</b>
<b>Náklady celkem MGM</b>	<b>15 298 239,50</b>	<b>17 660 822,33</b>
<b>Výnosy</b>	<b>r. 2020</b>	<b>r. 2021</b>
stravné	2 408 860,15	3 050 481,64
pronájmy (tělocvična, služební byty, firmy)	240 080,00	262 774,00
školné ŠD a MŠ	435 250,00	519 940,00
úroky banky	4 312,93	1 330,66
zapojení fondů - rezervního	28 970,84	18 452,00
'- investičního	1 800 000,00	2 800 000,00
'- fondu odměn	0,00	0,00
ostatní výnosy školy	39 135,00	612 624,60
příspěvek na provoz	10 009 000,00	10 058 659,00
dotace "projekt"	0,00	0,00
odpisy z investičního transferu	382 386,87	477 557,40
<b>Výnosy celkem</b>	<b>15 347 995,79</b>	<b>17 801 819,30</b>
<b>Hospodářský výsledek</b>	<b>r. 2020</b>	<b>r. 2021</b>
<b>C E L K E M</b>	<b>49 756,29</b>	<b>140 996,97</b>

**Souhrnné údaje o hospodaření za rok 2020 včetně porovnání s rokem 2021**

<b>Příspěvek</b>	<b>r. 2020</b>	<b>r. 2021</b>
a) neinvestiční výdaje na rok celkem	63 297 081,00 Kč	70 846 782,00 Kč
z toho MM	10 009 000,00 Kč	10 058 659,00 Kč
SR	51 633 470,00 Kč	59 228 877,00 Kč
Projekt ESF	1 017 759,00 Kč	1 550 804,00 Kč
UZ13014	0,00 Kč	8 442,00 Kč
UZ 33079	636 852,00 Kč	0,00 Kč
b) investiční výdaje za rok celkem	1 110 582,52 Kč	0,00 Kč
z toho MM	917 672,57 Kč	0,00 Kč
<b>Náklady</b>	<b>r. 2020</b>	<b>r. 2021</b>
a) neinvestiční celkem	68 414 843,50 Kč	78 100 015,10 Kč
z toho MM	15 298 239,50 Kč	17 657 900,33 Kč
SR-UZ33353,33076,33074,33079	52 098 845,00 Kč	59 228 877,00 Kč
DČ	0,00 Kč	0,00 Kč
Projekt Potrav.pomoc UZ13014	0,00 Kč	2 730,00 Kč
Projekt ESF	1 017 759,00 Kč	1 210 507,77 Kč
b) investiční výdaje za rok celkem	1 110 582,52 Kč	0,00 Kč
MM	917 672,57 Kč	0,00 Kč
IF	192 909,95 Kč	0,00 Kč
<b>Výnosy</b>	<b>r. 2020</b>	<b>r. 2021</b>
celkem	68 464 599,79 Kč	78 241 070,07 Kč
z toho MM	15 347 995,79 Kč	17 798 955,30 Kč
SR	51 633 470,00 Kč	59 228 877,00 Kč
DČ	0,00 Kč	0,00 Kč
Projekt ESF	1 017 759,00 Kč	1 210 507,77 Kč
Projekt Potrav.pomoc UZ13014	0,00 Kč	2 730,00 Kč
UZ 33079	465 375,00 Kč	
<b>Hospodářský výsledek</b>	<b>r. 2020</b>	<b>r. 2021</b>
celkem	49 756,29 Kč	141 054,97 Kč
z toho MM	49 756,29 Kč	141 054,97 Kč
SR	0,00 Kč	0,00 Kč
DČ	0,00 Kč	0,00 Kč
Projekt ESF	0,00 Kč	0,00 Kč

## **2.4 Spolupráce s rodičovskou veřejností a ostatními partnery školy**

**Spolupráce s rodičovskou veřejností** je předpokladem dobrého fungování školy. Každý pracovník školy je povinen vystupovat a jednat se zákonnými zástupci žáků slušně a odpovědně v rámci svých kompetencí.

Setkání se zástupci rodičovské veřejnosti se konají 3x ročně v rámci jednání Spolku rodičů při ZŠ Kubatova, z. s..

Schůzky slouží mimo jiné k získávání a předávání informací ostatním rodičům do tříd.

Každoročně se uskutečňují pro zákonné zástupce výchovně-vzdělávací programy na zvolené téma podle předem zjištěného zájmu.

Na účet spolku jsou posílány výtěžky ze sběrových akcí. Spolek rodičů spolupracuje při organizaci větších akcí školy. Z finančních prostředků spolku jsme částečně opět hradili zejména kulturní, sportovní a třídní akce.

Tradičně již proběhlo poznávání školy formou Dnů otevřených dveří nejen pro rodiče budoucích prvňáčků.

Rodiče jsou zváni na kulturní vystoupení dramatických kroužků, ukázky činnosti tříd, velikonoční jarmark, závěrečné rozloučení se žáky 9. tříd.

<b>Spolek rodičů při ZŠ Kubatova, z. s.</b>	
Registrace	21. září 2017
Sdružení rodičů při ZŠ a MŠ Kubatova	předseda: Mgr. Alena Čečetková

## **2.5 Dětský parlament**

Letošní školní rok byl na nejrůznější akce velmi plodný i přes počáteční omezení protiepidemickými pravidly. V prvním pololetí už tradičně proběhly tzv. Srdíčkové dny zaměřené charitativním směrem. Během těchto dnů si žáci i zaměstnanci školy mohli zakoupit nejrůznější dárkové předměty a tím přispět rodinám s vážně nemocnými dětmi. V prosinci jsme nezapomněli pozvat Mikuláše s andílky a čerty, kteří navštívili jak školu, tak i školku. V prosinci také proběhl předvánoční týden písniček na přání, během kterého si každý mohl nechat zahrát od našich zkušených moderátorů, co je jeho uším libé.

Druhé pololetí jsme zahájili již tradiční akcí s názvem Valentýnská pošta. Nutno říci, že letos měli naši pošťáci skutečně plné ruce práce. Takové množství přáníček naši pošťáci už dlouho nezažili. Další akcí byl barevný týden, který proběhl v soutěžním duchu. Úkolem bylo zapojit se do výzvy a přijít každý den oblečený v patřičné barvě. Vybraná porota složená ze zástupců Dětského parlamentu každý den hodnotila, do jaké míry byl úkol splněn v jednotlivých třídách 1. a 2. stupně. Za první stupeň úkol splnily nejlépe třídy 3. A, 4. A a 5. A. Za druhý stupeň třídy 7. A a 8. A. V dubnu se k nám slétly čarodějky a čarodějové. Nezapomněli jsme se též zapojit do velikonočního jarmarku.

A druhé pololetí jsme zakončili akcí „Den bez tašek“. Úkolem bylo „dopravit“ školní pomůcky pro daný den v jiném zavazadle (jiným způsobem) než ve školním batohu. Nutno říci, že děti měly vskutku bezbřehou fantazii.

Příští školní rok bychom rádi zahájili se Srdíčkovými dny. Navrhovanými akcemi je Halloween a kuchařská soutěž MasterChef ZŠ Kubatova.

<i>Akce Dětského parlamentu ve školním roce 2021/2022</i>
„Srdíčkové dny“ - během prvního pololetí školního roku 2021/2022
Mikuláš - prosinec 2021
Týden písniček na přání - prosinec 2021
Valentýnská pošta - únor 2022
Barevný týden - duben 2022
Čarodějnice - duben 2022
Velikonoční jarmark - duben 2022
Den bez tašek - květen 2022
Spolupráce se školním časopisem

### **3.1 Vzdělávací program školy**

Škola pracovala nadále podle školního vzdělávacího programu Kubík, který pojmáme jako otevřený materiál. K 1. září 2018 jsme provedli revizi ŠVP, do které jsme zapracovali všechny přílohy. Došlo k úpravě učebního plánu a v revidovaném ŠVP jsou ve školním roce 2021/2022 zapojeny všechny ročníky.

V letošním školním roce jsme zpracovali dodatek ŠVP a postupný náběh výuky podle RVP ZV z roku 2021 a začlenění vzdělávací oblasti informatiky do stávající ŠVP školy, charakteristika vyučovacího předmětu informatika (organizační a obsahové vymezení předmětu, učební plán) a začlenění digitálních kompetencí do výuky.

#### **Nástin základní charakteristiky programu**

**V povinné části** učebního plánu se program zaměřuje především na získání kompetencí odpovídajících jednotlivým vzdělávacím oblastem a dosažení výstupů jednotlivých oborů.

**V povinně volitelné části** navazuje na tradici a zaměření školy. Žáci mají možnost prohloubit své dovednosti v informačních a komunikačních technologiích, přírodovědně či sportovně zaměřených povinně volitelných předmětech.

Obor základního vzdělání v 1. - 9. ročník: 79 – 01 – C/01

#### **Naplňování cílů školního vzdělávacího programu**

Základy všeobecného vzdělání poskytujeme všem žákům s ohledem na jejich individuální schopnosti, nadání či speciální vzdělávací potřeby. Do tříd jsou začleněny děti se specifickými poruchami učení, s poruchami chování, děti s odlišným mateřským jazykem a nově i děti ukrajinských uprchlíků, dále děti nadané. Úpravou individuálních učebních plánů, zapojením asistentů pedagoga a důrazem na zefektivnění výuky pomáháme žákům poznávat a rozvíjet vlastní schopnosti, vědomosti a dovednosti v souladu s jejich reálnými možnostmi, abychom jim usnadnili rozhodování o vlastní životní a profesní orientaci. Velký důraz je kladen na rozvoj jazykových a digitálních dovedností.

### Cíle základního vzdělávání

- Umožnit žákům osvojit si strategie učení a motivovat je pro celoživotní učení
- Podněcovat žáky k tvořivému myšlení, logickému uvažování a k řešení problémů
- Vést žáky k všestranné, účinné a otevřené komunikaci
- Rozvíjet u žáků schopnost spolupracovat a respektovat práci a úspěchy vlastní i druhých
- Připravovat žáky k tomu, aby se projevovali jako svobodné a zodpovědné osobnosti, uplatňující svá práva a plnící své povinnosti
- Vytvářet u žáků potřebu projevovat pozitivní city v chování, jednání s lidmi, rozvíjet vnímavost ke svému prostředí i k přírodě
- Učit žáky rozvíjet a chránit a zodpovídat za své fyzické, duševní a sociální zdraví
- Vést žáky k toleranci a ohleduplnosti k jiným lidem, jejich kulturám a duchovním hodnotám
- Pomáhat žákům poznávat a rozvíjet vlastní schopnosti, vědomosti a dovednosti v souladu s reálnými možnostmi a uplatňovat je při rozhodování o vlastní životní a profesní orientaci.

### Učební plány ZŠ

#### Celkový přehled dotace hodin jednotlivým předmětům – 1. stupeň

předmět / ročník třída	I.			II.			III.			IV.			V.		
	1.A	1.B	1.C	2.A	2.B	2.C	3.A	3.B	3.C	4.A	4.B	4.C	5.A	5.B	5.C
Český jazyk a literatura	9	9	9	10	10	10	8	8	8	8	8	8	8	8	8
Anglický jazyk							3	3	3	3	3	3	3	3	3
Matematika	4	4	4	5	5	5	5	5	5	5	5	5	5	5	5
Informatika							1	1	1						
Prvouka	2	2	2	2	2	2	2	2	2						
Vlastivěda										2	2	2	2	2	2
Přírodověda										2	2	2	2	2	2
Hudební výchova	1	1	1	1	1	1	1	1	1	1	1	1	1	1	1
Estetická výchova - Pč	1	1	1	1	1	1	1	1	1	1	1	1	1	1	1
Estetická výchova - Vv	1	1	1	1	1	1	1	1	1	2	2	2	2	2	2
Tělesná výchova	2	2	2	2	2	2	2	2	2	2	2	2	2	2	2
<b>CELKEM</b>	<b>20</b>	<b>20</b>	<b>20</b>	<b>22</b>	<b>22</b>	<b>22</b>	<b>24</b>	<b>24</b>	<b>24</b>	<b>26</b>	<b>26</b>	<b>26</b>	<b>26</b>	<b>26</b>	<b>26</b>

#### Celkový přehled dotace hodin jednotlivým předmětům – 2. stupeň

předmět / ročník třída	VI.			VII.			VIII.			IX.		
	6.A	6.B	6.C	7.A	7.B	7.C	8.A	8.B	8.C	9.A	9.B	9.C
Český jazyk a literatura	4	4	4	4	4	4	5	5	5	4	4	4
Anglický jazyk	3	3	3	3	3	3	3	3	3	3	3	3
Další cizí jazyk				2	2	2	2	2	2	2	2	2
Matematika	4	4	4	4	4	4	4	4	4	5	5	5
Informatika	1	1	1									
Dějepis	2	2	2	2	2	2	2	2	2	2	2	2
Občanská výchova	1	1	1	1	1	1	1	1	1	1	1	1
Fyzika	2	2	2	2	2	2	2	2	2	2	2	2
Chemie							2	2	2	2	2	2
Přírodopis	2	2	2	2	2	2	2	2	2	1	1	1
Zeměpis	2	2	2	2	2	2	1	1	1	2	2	2
Hudební výchova	1	1	1	1	1	1	1	1	1	1	1	1
Výtvarná výchova	2	2	2	2	2	2	1	1	1	1	1	1
Rodinná výchova	1	1	1	1	1	1				1	1	1
Tělesná výchova	2	2	2	2	2	2	2	2	2	2	2	2
Pracovní činnosti	1	1	1	1	1	1	1	1	1	1	1	1
Volitelné předměty	1	1	1	1	1	1	2	2	2	2	2	2
<b>CELKEM</b>	<b>29</b>	<b>29</b>	<b>29</b>	<b>30</b>	<b>30</b>	<b>30</b>	<b>31</b>	<b>31</b>	<b>31</b>	<b>32</b>	<b>32</b>	<b>32</b>

### 3.2 Volitelné předměty a zájmové útvary

-odpovídají zaměření školy

Ročník, třída	Typ - volitelný předmět VP; zájmový útvar - ZÚ	Název předmětu	Vedoucí předmětu
6. ročník	VP	Sportovní hry	KoLi, SwNi
	VP	Zeměpisný seminář (6.-9.)	HnBr
	VP	Výtvarný seminář (6.-7.)	HrLa
	VP	Konverzace v Aj	MeTe, DaHa
	VP	Dějepisný seminář (6. - 9.)	MaMi
7. ročník	VP	Sportovní hry	KoMa, SwNi
	VP	Zeměpisný seminář (6.-9.)	HnBr
	VP	Výtvarný seminář (6.-7.)	HrLa
	VP	Konverzace v Aj	PoLu
	VP	Dějepisný seminář (6. - 9.)	MaMi
8. ročník	VP	Informatika	HaPe
	VP	Sportovní hry	RaMr
	VP	Zeměpisný seminář (6.-9.)	HnBr
	VP	Výtvarný seminář (8.-9.)	HrLa
	VP	Konverzace v Aj (8.-9.)	NoBa
9. ročník	VP	Dějepisný seminář (6. - 9.)	MaMi
	VP	Informatika (8.-9.)	HrVe
	VP	Sportovní hry	RaMr, SwNi
	VP	Zeměpisný seminář (6.-9.)	HnBr
	VP	Výtvarný seminář (8.-9.)	HrLa
6.-9. ročník	VP	Konverzace v Aj (8.-9.)	NoBa
5.B	ZÚ	Sportovní příprava (6.-9.)	KoMa
6.B	ZÚ	doučování	Bilv
9.B	ZÚ	doučování z M	DaMi
1.C	ZÚ	doučování z M	DaMi
1.C	ZÚ	doučování	DuMa
3.B	ZÚ	doučování	FrKa
2.C	ZÚ	doučování	HaHa
2.C	ZÚ	doučování	HaHa
4.B	ZÚ	doučování	HeJa
9.C	ZÚ	doučování z M	HnBf
9.C	ZÚ	doučování z M	HnBf
8.C	ZÚ	doučování z M	HoEv
3.A	ZÚ	doučování	KaAl

Ročník, třída	Typ - volitelný předmět VP; zájmový útvar - ZÚ	Název předmětu	Vedoucí předmětu
5.C	ZÚ	doučování	Kalr
3.C	ZÚ	doučování	KoJa
5.A	ZÚ	doučování	LaEv
9.A	ZÚ	doučování M	MěTe
9.C	ZÚ	doučování M	MěTe
9.B	ZÚ	doučování M	MěTe
6.C	ZÚ	doučování z Čj	MuVe
7.A	ZÚ	doučování z Čj	PeAl
8.A	ZÚ	doučování z Čj	PiŠá
7.A	ZÚ	doučování z M	RaMi
8.AB	ZÚ	doučování z M	RaMi
9.A	ZÚ	doučování z M	RaMi
1.B	ZÚ	doučování	Šelv
4.C	ZÚ	doučování	ŠkPa
4.A	ZÚ	doučování	ŠpZu
4.A	ZÚ	doučování	ŠpZu
2.B	ZÚ	doučování	ŠMi
1.A	ZÚ	doučování	ŠtJa
2.A	ZÚ	doučování	ZiSv
6.A	ZÚ	doučování z Čj	ŽaMa
MŠ	ZÚ	doučování MŠ	BrBl
9.B	ZÚ	doučování z M	DaMi
6.A	ZÚ	doučování z M	HnBf
6.C	ZÚ	doučování z M	KoLi
8.A	ZÚ	doučování z M	RaMi
2. stupeň	ZÚ	florbal 2. stupeň	DaMi
2. stupeň	ZÚ	dramatický kr.	HrLa
1. stupeň	ZÚ	muzikohrátky	KaAl
1. stupeň	ZÚ	hra na kytaru	KoJa
1. stupeň	ZÚ	Nadané děti	NoMa
2. stupeň	ZÚ	časopis	PeAl
1. stupeň	ZÚ	florbal 1. stupeň	RaMa
5. ABC	ZÚ	volejbal	ScNi
1. stupeň	ZÚ	zdravotní	ŠkPa, ScNi
2. ABC	ZÚ	dramatický	ZiSv



## 4.1 Údaje o pracovnících školy

### 4.1.1 Vedení školy, ekonomicko – hospodářský úsek, školní jídelna, MŠ

Vedení školy, poradní orgán ředitele školy	Pracovník
Ředitel školy	Mgr. Libor Kocián
Zástupce ředitele školy	Mgr. Josef Fleischman Mgr. Šárka Pixová
Výchovný poradce	Mgr. Šárka Pixová
Kariérový poradce	Mgr. Klára Bumbová
Školní metodik prevence	Mgr. Lukáš Pojsl
Školní psycholog	PhDr. Jaroslav Vaněk
Koordinátorky -žákovský parlament	Mgr. Veronika Nejedlá, Mgr. Ivana Bílková
Koordinátorky kontroly a úprav ŠVP	Mgr. Miluše Malechová, Mgr. Zuzana Špačková
Metodik environmentální výchovy	Mgr. Nikola Schwachová
ICT koordinátor	Bc. Petr Hanzal
Zajištění organizace sportovních aktivit	Mgr. Martin Rak
Vedoucí školní družiny	p. Vlasta Semotamová
Vedoucí učitelka mateřské školy	p. Marie Šmídová
Finanční gramotnost	Mgr. Alena Kalianková Mgr. Eva Homanová
Ekonomicko-hospodářský úsek	Pracovník
Personalista	p. Marie Rauchová
Finanční referent	p. Dagmar Rauchová
Referent majetkové správy	p. Jana Fleischmanová
Vedoucí ŠJ	p. Radek Joza; p. Petr Tomaschko (od 3/2022)
Adminstr. prac.ŠJ	p. Zdena Osmanová
Ved. kuchařka	p. Renata Pýchová
Kuchařky a pomocné kuchařky	9 pracovníc ŠJ
Školník - technický pracovník	p. František Mutl, p. Jaroslav Rauch
Uklízečky	11 pracovníc

#### Celkový přehled o počtech a další personální údaje školní rok 2021/2022

Pracovníci	Evidenční počet pracovníků	Počet mužů z evidenčního počtu	Přepočtený počet pracovníků	Příšší během nebo na začátku šk. roku	Z toho absolventi	Počet externích pracovníků	Odborná pedagogická kvalifikace ve smyslu zák. 563/20074 Sb. (v %)
Učitelé 1. stupně ZŠ	15	0	15	1	0	0	100%
Učitelé 2. stupně ZŠ	21	7	21,49	1	0	0	100%
Vychovatelky ŠD	7	0	7,03	1	0	0	100%
Učitelé MŠ	13	1	13	2	0	0	100%
Ředitel	1	1	1	0	0	0	100%
Zástupce ředitele	2	1	2	0	0	0	100%
THP	3	0	3	0	0	0	
Pracovnice ŠJ	12	1	12	2	0	0	
Školník	2	2	2	0	0	0	
Uklízečky	12	0	11,25	2,87	0	0	
<b>Celkem</b>	<b>88</b>	<b>13</b>	<b>87,77</b>	<b>9,87</b>	<b>0</b>	<b>0</b>	

#### **4.1.2 Další vzdělávání pedagogických pracovníků /DVPP/**

Smyslem dalšího vzdělávání pracovníků je obnovovat, upevňovat a doplňovat kvalifikaci. Vzdělávání bylo realizováno formou společných vzdělávacích akcí ve škole, které byly připraveny na základě požadavků vedení školy, dále pak v zařízeních dalšího vzdělávání pedagogických pracovníků, na vysokých školách (vždy v akreditovaných programech) a samostudiem ve smyslu zákona o pedagogických pracovnících (§24, odst. 4).

Samostudium bylo zaměřeno zejména na vyučovací metody, na různé společné oblasti (nové zákony a vyhlášky, šikana, práce s handicapovanými žáky apod.) a na odborné vzdělávání dle aprobací. Většina pedagogických pracovníků vyčerpala všech 12 dní, které nabízí zákon č. 563/2004 Sb.. Pro lepší orientaci je níže uveden přehled vzdělávacích akcí.

#### **DVPP-přehled dalších vzdělávacích akcí**

Vzdělávací akce - téma	Účastníci
Piráti, mimozemšťani a pes. A co informatika?	KoJa
Specializovaná činnost – tvorba a následná koordinace školních vzdělávacích programů	ŠpZu
Specializovaná činnost – prevence sociálně patologických jevů	PoLu
Specializovaná činnost – specializovaná činnost v oblasti environmentální výchovy	ScNi
Oblastní workshop CJL (Jednotná přijímací zkouška z českého jazyka a literatury)	MěTe
Výuka českého jazyka pro žáky se SVP	MuVe
Revize RVP – ICT	Všichni PP
Robotika České Budějovice	HaPe
Robotika	KoJa, KaAl, FrKa
Využití digitálních technologií ve výuce jazyků	NoBa
Úžasné fyzikální pokusy pro 2. stupeň ZŠ a SŠ z dílny Divadla fyziky ÚDiF	HoEv
Zacházení s chemickými látkami a směsmi (CHLAS) ve školách	NeVe
PS MAP - matematická gramotnost	KoLi
Geogebra	TU 3.-5. tříd
Využití digitálních technologií ve výuce jazyků	NoBa
Němčina hravě všemi smysly - Spielerish durch den Advent	BuKl
Jak kreativně a hravě na gramatiku	MuVe
Autentické materiály při výuce cizích jazyků	MuVe
Formativní hodnocení	Všichni PP ZŠ
Skupinová intervize I.ZS – Péče o nadaného žáka na 1.stupni ZŠ	NoMa

Vzdělávací akce - téma	Účastníci
Podpora pedagogů vzdělávající děti/žáky – cizince	NoMa
Systematický úvod do problematiky nadání	NoMa
Obtížná jednání s rodiči	NoMa
Obtížná jednání s rodiči	MuVe
Hodnocení žáků cizinců	FIJo
Práce s PAS, APLA	ŠkPa
Novely právních předpisů ve školství 2022	KoLi, FIJo, PiŠá
Sebepoškozování a sebevražedné jednání u dospívajících a jejich prevence	PoLu
Metody k obohacení hodin čtení na 1. st . ZŠ	JaNe
Družina venku	JaNe
Jak na tripartitní schůzky	KaAl
Matematika nás baví	KaAl
Jak pracovat v centrech aktivit	KaAl
Čtením a psaním ke kritickému myšlení	ZiSv
První pomoc zážitkem	Všichni PP
BOZP , PO	Všichni PP

#### **4.1.3 Zabezpečování praktické přípravy studentů**

Učitelé školy na podkladě podepsaných dohod realizovali praktickou přípravu studentů PF JČU v Českých Budějovicích. Souvislá a průběžná pedagogická praxe se uskutečňovala v letním i zimním semestru na I. i II. stupni ZŠ a ve školní družině.

<b>Zabezpečování praktické přípravy studentů</b>		
souvislá pedagogická praxe	průběžná praxe (zimní a letní semestr)	průběžná praxe a asistentická praxe
<u>1. a 2. stupeň</u>	<u>2. stupeň</u>	<u>1. stupeň</u>
Bc. Hanzal	Mgr. Chalupová - Př	Mgr. Zíchová
Mgr. Chalupová	Mgr. Hrdina - Vv	Mgr. Kalianková
Mgr. Duníková	Mgr. Žáčková - Čj	Mgr. Karlová
Mgr. Pojsl		Mgr. Špačková
		Mgr. Bílková
		Mgr. Duníková
		Mgr. Ševčíková
		Mgr. Štěpánková
		Mgr. Lafatová

## **5.1 Údaje o žácích**

### **5.1.1 Počet tříd - vývoj**

Počty tříd	I. r.	II. r.	III. r.	IV. r.	V. r.	VI. r.	VII. r.	VIII. r.	IX. r.	Celkem
k 1. 9. 2012	3	3	3	3	3	2	3	2	3	25
k 1. 9. 2013	3	3	3	3	3	3	2	3	2	25
k 1. 9. 2014	3	3	3	3	2	2	3	2	3	25
k 1. 9. 2015	3	3	3	3	3	3	2	3	2	25
k 1. 9. 2016	3	3	3	3	3	2	3	2	3	25
k 1. 9. 2017	3	3	3	3	3	3	2	3	2	25
k 1. 9. 2018	3	3	3	3	3	3	3	2	3	26
k 1. 9. 2019	3	3	3	3	3	3	3	2	3	26
k 1. 9. 2020	3	3	3	3	3	3	3	3	3	27
k 1. 9. 2021	3	3	3	3	3	3	3	3	3	27

### **5.1.2 Počet žáků - přehled vývoje**

Ve školním roce 2021/2022 nastoupilo do ZŠ Kubatova 633 žáků, z toho 319 dívek, na 1. stupni zahájilo výuku 337 žáků, z toho 162 dívek a na 2. stupni zahájilo výuku 296 žáků, z toho 157 dívek.

Počty žáků / dívky	I. stupeň	II. stupeň	Celkem
k 30. 9. 2007	301/142	231/100	532/242
k 30. 9. 2008	323/145	211/91	534/236
k 30. 9. 2009	341/158	225/99	566/257
k 30. 9. 2010	367/177	224/105	591/282
k 30. 9. 2011	367/177	224/105	591/282
k 30. 9. 2012	359/180	241/106	600/286
k 30. 6. 2013	353/172	237/113	590/285
k 30. 9. 2013	366/197	234/104	600/301
k 30. 6. 2014	360/181	240/106	600/287
k 30. 9. 2014	362/197	236/106	598/303
k 30. 6. 2015	361/195	231/103	592/298
k 30. 9. 2015	362/189	237/119	599/308
k 30. 6. 2016	362/195	236/106	598/301
k 30. 9. 2016	358/191	237/121	595/312
k 30. 6. 2017	362/189	234/117	596/306
k 30. 9. 2017	365/195	248/125	613/320
k 30. 6. 2018	359/191	238/122	597/313
k 30. 9. 2018	364/195	247/125	611/320
k 30. 6. 2019	358/185	262/132	620/317
k 30. 9. 2019	355/174	262/126	617/300
k 30. 6. 2020	354/174	261/126	615/300
k 30. 9. 2020	349/177	285/147	634/324
k 30. 6. 2021	348/176	285/147	633/323
k 30. 9. 2021	337/162	296/157	633/319
k 30. 6. 2022	338/161	297/157	635/318

### **5.1.3 Průměrný počet žáků**

Průměrný počet žáků na třídu činil k 30. 9. 2021 22,47 žáků na 1. stupni, 24,67 žáků na 2. stupni. Za 1. i 2. stupeň činil průměr k 30. 9. 2021 23,44 žáků na třídu.

### **5.2 Výsledky zápisů do prvních tříd pro školní rok 2022/2023**

Zápis proběhl za účasti dětí, zákonných zástupců a pedagogických pracovníků, ve dnech 7. 4. a 8. 4. 2022. Počet zapsaných žáků - 101. První schůzka rodičů žáků 1. ročníku se uskutečnila dne 9. 6. 2022.

Žáci byli zařazováni do jednotlivých tříd se zohledněním na skupiny z předškolního vzdělávání v MŠ. V případě požadavku rodičů o zařazení do příslušné třídy byl tento respektován u žáků 1. ročníků bez výjimky.

Předpokládaný počet prvních tříd	Počet žáků s odkladem na školní rok 2022/2023	Počet dětí nastupujících do prvních tříd
3	9	66

### **5.3 Výsledky přijímacího řízení na SŠ**

V rámci výchovy k volbě povolání pokračovali žáci v sebepoznávacích aktivitách, mapování měkkých kompetencí, vedení Kariérního portfolia a osvojili si základy duševní hygieny v souvislosti se zvládáním stresových situací.

Žákům a jejich zákonným zástupcům byla nabídnuta možnost spolupráce s PPP - vyšetření profesní orientace žáků 9. ročníků, posouzení studijní zralosti uchazečů o studium na víceletých gymnáziích. Rodiče i žáci byli seznámeni s možností konzultací v IPS pro volbu povolání ÚP v Č. Budějovicích. Žáci 9. tř. se zúčastnili besedy se zástupci IPS ÚP.

Rodiče i žáci byli průběžně informováni o průběhu přijímacího řízení, důležitých kontaktech, termínech a akcích prostřednictvím webových stránek naší školy, komunikačního systému Bakalář (Komens) a Teams. Žáci dostávali průběžně letáčky s nabídkou studijních oborů, včetně zahraničních studijních oborů v Rakousku. Žáci i rodiče využívali také osobních konzultací u kariérové poradkyně.

U žáků 8. a 9. ročníků proběhlo online šetření jejich profesní orientace.

Žáci měli možnost navštívit online Burzu škol, prezenčně pak dny otevřených dveří vybraných SŠ a výstavu Vzdělání a řemeslo.

8. ročníky se tradičně zúčastnily projektových dnů ve SOŠ automobilní a technické a výstavu Dobrodružství s technikou.

Naši školu navštívili vybraní zástupci SŠ se svými prezentacemi a workshopy. Rodiče 3 žáků 9. ročníků připravili besedu a workshop o svém povolání.

Někteří žáci 8. a 9. ročníků využili nabídku online kariérního nástroje Salmondo Junior (sada testů – napomáhá sebepoznání a lepšímu plánování profesní budoucnosti).

V rámci projektu Jhk Implementace krajského akčního plánu Jihočeského kraje se uskutečnilo 5 workshopů: 3D tisk a jeho využití (7.B), workshop ve firmě HELUZ (9.BC), Kreativní profese na Svachovce (9.A), Najděte klíč ke svému potenciálu (9.ABC).

Spolu s rodiči měli žáci možnost zúčastnit se online přednášek k průběhu přijímacího řízení s následnou možností diskuze na webu [www.to-das.cz](http://www.to-das.cz).

Ve školním roce 2021/22 vycházelo z 9. tříd 70 žáků a z 8. tříd 2 žáci.

Většina žáků 9. ročníků byla přijata v 1. kole přijímacího řízení. 19 žáků podávalo přihlášky v 2. kole (9.A - 3 žáci, 9.B - 5 žáků a 9.C - 9 žáků, z 8. ročníků - 2 žáci).

Umístění vycházejících žáků k 30. 6. 2022

- na gymnázia bylo přijato 21 žáků – z toho 7 žáků na soukromá gymnázia.
- na SŠ, SOŠ a SPŠ bylo přijato 36 žáků na čtyřleté maturitní obory (z toho 1 žákyně na umělecký obor), na tříleté učební obory H bylo přijato 7 žáků (z toho 1 žák z 8. tř.) + 1 žákyně z 8. ročníku na obor E, na soukromé SŠ nastoupí 7 žáků, 1 žák nastoupí ke studiu v Rakousku (Bad Leonfelden).

Na víceletá gymnázia odchází studovat 7 žáků z pátých tříd a 3 žáci ze sedmých tříd.

Do primy osmiletého gymnázia se hlásilo 20 žáků, bylo přijato 7 žáků.

Do primy šestiletého gymnázia se hlásilo 5 žáků, 3 byli přijati.

#### Výsledky přijímacích zkoušek 2021 / 2022

Třída	Víceletá gymnázia	Gymnázia	SOŠ čtyřleté obory	SOŠ tříleté obory	Studium v zahraničí	SOU tříleté obory	Soukromé střední školy	Soukromá gymnázia	Umělecké školy	Odchod do pracovního poměru
5.A	5									
5.B	0									
5.C	2									
7.A	1									
7.B	1									
7.C	1									
9. A		7	13	2	0	1	2	2	1	0
9. B		6	15	1	0	0	1	3	0	0
9.C		8	18	3	1	0	4	2	0	0
8.A C		0	0	1	0	1	0	0	0	0
<b>Celkem</b>	<b>10</b>	<b>21</b>	<b>36</b>	<b>7</b>	<b>1</b>	<b>2</b>	<b>7</b>	<b>7</b>	<b>1</b>	<b>0</b>

#### průběžné aktivity

Salmondo – on-line kariérový nástroj – 8. a 9. roč.
Kariérní portfolium – 8. - 9. roč.
Nábory a online Burzy škol
Aktualizace informací k PŘ - rodiče/žáci (web, Komens, Teams)
Odkazy na sebepoznávací online aktivity
Individuální poradenství
Jak podpořit teenagera ve výběru SŠ - brožura
Atlas školství
Výstava Vzdělání a řemeslo
Beseda k volbě povolání se zástupci z ÚP
Workshop ve firmě HELUZ
Workshop s profesionální floristkou
Workshop Najděte klíč ke svému potenciálu
Můžeš podnikat - beseda
Workshop Má cesta životem
Než zazvoní - průzkum k výběru SŠ
Šetření profesní orientace žáků
Kreativní profese na Svachovce - workshop
Workshop 3 D tisk - 7.B
Duševní hygiena a zvládání stresu v souvislosti s PŘ
Mé základní vzdělání - průzkum získaných kompetencí
Dobrodružství s technikou
Stužkování

izo\_000581577

Základní škola a Mateřská škola

Kubatova 2202, České Budějovice, 37004

JEDNOTNÁ PŘÍJÍMACÍ ZKOUŠKA 2022  
VÝSLEDKOVÁ SESTAVA

cermat

	ČESKÝ JAZYK										MATEMATIKA						
	PŘÍHLÁŠENÍ	KONALI	PRŮMĚRNÉ PERCENTILOVÉ UMÍSTĚNÍ V ČR	PRŮMĚR	DOLNÍ KVARTIL	MEDIÁN	HORNÍ KVARTIL	MAXIMUM	PŘÍHLÁŠENÍ	KONALI	PRŮMĚRNÉ PERCENTILOVÉ UMÍSTĚNÍ V ČR	PRŮMĚR	DOLNÍ KVARTIL	MEDIÁN	HORNÍ KVARTIL	MAXIMUM	
																	% SKÓR
CELÁ ČR	UCHAZEČI O 4LETÉ OBORY	79634	78221	50,0	55,7	40	56	70	100	79634	78443	50,0	45,4	28	44	62	100
	UCHAZEČI O 6LETÁ GYMNÁZIA	5768	5701	50,0	59,2	44	60	74	100	5768	5709	50,0	53,5	38	54	70	100
	UCHAZEČI O 8LETÁ GYMNÁZIA	17946	17659	50,0	54,0	38	54	70	100	17946	17671	50,0	44,8	28	44	60	100
ŠKOLA	CELKEM	87	87	x	x	x	x	x	x	87	87	x	x	x	x	x	x
	UCHAZEČI O 4LETÉ OBORY	62	62	62,6	64,1	53,0	68,0	75,0	98,0	62	62	63,1	56,5	36,0	57,0	76,0	96,0
	UCHAZEČI O 6LETÁ GYMNÁZIA	5	5	49,1	58,8					5	5	35,1	43,2				
	UCHAZEČI O 8LETÁ GYMNÁZIA	20	20	57,8	59,9					20	20	46,4	43,5				

Základní škola a Mateřská škola

KÓD ŠKOLY: izo\_000581577

SÍDLO ŠKOLY: Kubatova 2202, České Budějovice, 37004

cermat

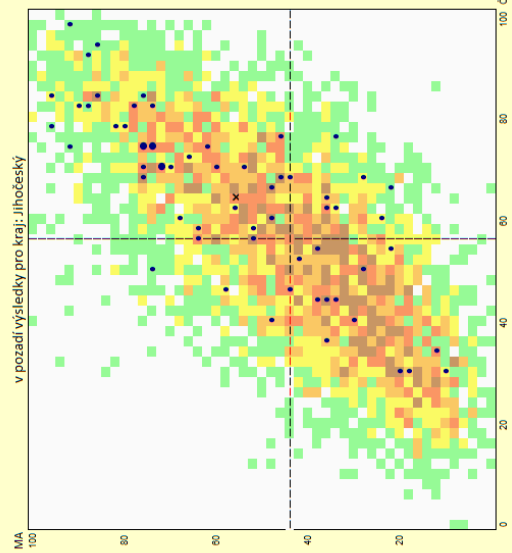
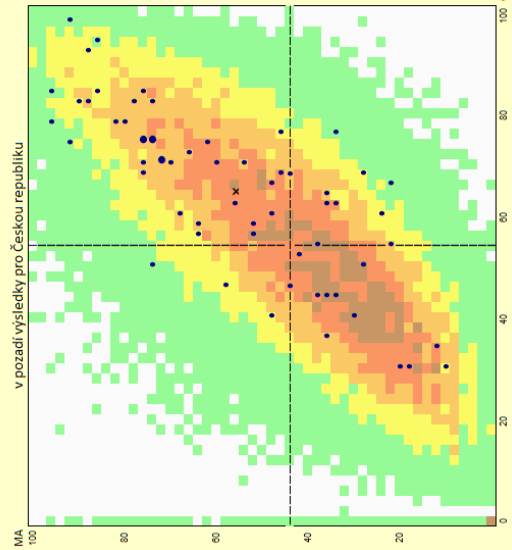
JEDNOTNÁ PŘÍJÍMACÍ ZKOUŠKA 2022

GRAFICKÝ DOPLŇK K VÝSLEDKOVÉ SESTAVĚ

PROCENTNÍ SKÓR V DIDAKTICKÝCH TESTECH

POROVNÁNÍ VÝSLEDKŮ OBORŮ ZKOUŠEK S VÝSLEDKY V NADŘAZENÝCH ENTITÁCH

UCHAZEČI O STUDIUM ČTYŘLETÝCH OBORŮ STŘEDNÍCH ŠKOL



VYSVĚTLIVKY KE GRAFICKÉMU DOPLŇKU

Grafy v tomto listu doplňují výsledkovou sestavu. Jde o grafy závislosti neboli korelogramy, které umožňují zkoumat, jak spolu souvisí či jak se vzájemně kombinují výsledky obou zkoušek.

Výsledky uchazečů o středněškolské studium z vaší základní školy jsou zakresleny modrou barvou. Každý uchazeč má svůj modrý kroužek na průsečku pro výsledek v matematice a českém jazyce.

Zvětšeným kroužkem je vyjádřeno, že příslušné kombinace výsledků v obou předmětech dosáhlo více uchazečů. Modrý křížek je na průsečku obou průměrů z dosažených výsledků ve vaší škole.

Vizualizace výsledků může posloužit k porovnání úrovně uchazečů o středněškolské studium na vaší škole s úrovní všech testovaných žáků v ČR (vlevo), resp. ve vašem kraji (vpravo).

Na pozadí grafu totiž máme zakresleno jednak hustotu výsledků (barevně od světle zelené po tmavě hnědou tak, jak to bývá na fyzikální mapě), a pak také průměrné výsledky za danou entitu (čárkované).



## **6.1 Vyhodnocení realizace koncepce výchovného poradenství**

Stěžejní náplní byla pomoc při překonávání problémů, překážek po distanční výuce, zapojení žáků do výuky, školního procesu.

Po návratu k prezenční výuce byly řešeny problémy s adaptací, převážně u starších žáků. S rodiči vždy vše konzultováno, poskytovali jsme v rámci ŠPP odbornou pomoc a předávali kontakty na další pracoviště.

Zaměřili jsme se v rámci ŠPP i na konzultace s vyučujícími. Konzultace probíhaly tematicky nejčastěji se zaměřením na ohledy a přístup k dětem, které měly problémy s nástupem na prezenční výuku. Pravidelné schůzky s AP vedly k intenzivnímu přístupu k žákům s PO, jejich podporou.

I nadále probíhala odborná pomoc žákům a rodičům v oblastech:

- výchova a vzdělávání žáků se speciálními vzdělávacími potřebami
- péče o žáky se slabým prospěchem, neprospívající
- péče o žáky s podpurným opatřením 1.-3. stupně
- sledování a řešení neomluvené nebo zvýšené omluvené absence
- sledování a péče o nadané žáky, nabídka kroužku M-klub
- spolupráce s metodikem prevence a školním psychologem

### **Výchova a vzdělávání žáků se speciálními vzdělávacími potřebami**

V péči o žáky se speciálními vzdělávacími potřebami VP spolupracovala s Pedagogicko-psychologickou poradnou v Českých Budějovicích a v Českém Krumlově, se Speciálně pedagogickými centry (dále jen SPC). Organizačně a formálně se podílela na přípravě, plnění a vyhodnocování individuálních vzdělávacích plánů (dále jen IVP) a plánů pedagogické podpory (dále jen PLPP) a vyhodnocení PO, s třídními učiteli a učiteli jednotlivých předmětů. V této oblasti vede spisovou dokumentaci, průběžně ji aktualizuje, kontroluje platnost doporučení PPP. Nápravy poruch učení byly reedukovány podle doporučení pracovníka PPP v Intervenčních hodinách a v rámci doučování, které vedou učitelé ZŠ.

Současně s žáky na nápravě pracuje školní psycholog, pracuje po individuální dohodě se souhlasem rodičů.

- Před vydáním Doporučení pracovníci PPP konzultují buď s VP, nebo s TU situaci dítěte ve škole a na základě vzájemných dohod nastaví opatření. Konzultace probíhají nejčastěji telefonicky.
- Podle potřeby mohou vyučující využívat konzultačních služeb přímo na pracovišti PPP.
- Poskytovala jsem metodické vedení AP a zajišťovala formální vedení pedagogické intervence.
- I v letošním školním roce jsme úzce spolupracovali se SVP Dukelská. ICOS Český Krumlov a s neziskovou organizací Portus Prachatice.

## **Péče o děti se slabým prospěchem nebo o žáky neprospívající**

Při zajištění péče o žáky se slabým prospěchem nebo neprospívající žáky bylo postupováno podle pravidel školy. Pokud žák neprospíval nebo došlo k zhoršení klasifikace, domluvil třídní učitel setkání s žákem a se zákonnými zástupci a učitelem daného předmětu. Dohodli podmínky, které se pokusí žák splnit, aby nebyl hodnocen na konci období nedostatečně. Současně byli rodiče požádáni o častější konzultace s vyučujícím předmětu a o důslednější kontrolu přípravy na vyučování.

## **Sledování a řešení neomluvené nebo zvýšené omluvené absence**

Tyto problémy lze rozdělit na dvě oblasti - neomluvená absence a zvýšená omluvená absence.

Proběhly výchovné komise i individuální pohovory s rodiči i žáky zaměřené na včasné řešení problému. Řešily se neomluvené hodiny, prospěch a podezření ze zanedbání péče ze strany rodičů. Při jednání s rodiči a žáky jsme se zaměřovali nejen na příčiny vysoké absence, ale hlavně na možnosti, jak žákům pomoci s doplněním zameškaného učiva, aby se zvýšená absence neprojevila na zhoršení prospěchu. – viz. zápisy - uloženo v podkladech.

V jednotlivých případech úzce spolupracujeme s OSPOD.

## **Sledování a péče o nadané žáky**

Mezi mimořádně nadané jsou žáci zařazováni na základě vyšetření PPP. Pokud je mimořádné nadání potvrzeno, žáci jsou vzděláváni podle IVP. Ve školním roce 2021/2022 nebyl žádný žák naší školy integrován jako žák mimořádně nadaný. Podporu těchto žáků v současné době zajišťuje školní psycholog a vyučující daného předmětu a dále kroužek M-klub pro nadané děti. Škola spolupracuje s MENSOU.

## **Spolupráce s metodikem prevence a školním psychologem**

Oblast prevence ve škole zajišťuje především metodik prevence a školní psycholog, kteří spolupracují s výchovným poradcem. Metodik prevence je s TU na adaptačních kurzech, které v letošním roce vzhledem k situaci proběhly v omezeném režimu.

Výchovný poradce je žákům k dispozici kdykoliv o přestávce či po vyučování, případně o konzultačních hodinách. Stejnou možnost měli i rodiče žáků, tj. domluvit se předem na jim vyhovujícím termínu schůzky. Tato možnost byla hojně využívána.

Do pedagogicko-psychologické poradny bylo odesláno 48 Sdělení školy k vyšetření žáků.

K dispozici je samostatný kabinet pro schůzky s rodiči a konání výchovných komisí.

## **6.2. Žáci se speciálními vzdělávacími potřebami ve školním roce 2021/2022**

Žáci se speciálními vzdělávacími potřebami ve školním roce 2021-22  
64 žáků s PO, 20 dětí v M3 a 3. stupněm PO

Speciální vzdělávací potřeby 2021/2022	Počet žáků	Forma vzdělávání - (pedagogická intervence)	Individuální vzdělávací plán /počet ž./	Přiznaná personální podpora AP
Stanovená PO školou – I. st. + PPP	29			
Stanovená PO– II. st.	27		9	1
Stanovená PO– III. – V. st.	8		5	7
Žáci nadaní a mimořádně nadaní	0			
Sociální znevýhodnění	5			
Mírné vady řeči	1			
Středně těžké vady řeči	1			
Středně závažné poruchy chování	2			
Mírné vývojové poruchy učení	7			
Středně závažné poruchy učení	20			
Závažné vývojové poruchy učení	1			
Poruchy autistického spektra	3			
SVP vyplývají y dpopadu životních podmínek	1			

## 7.1 Hodnocení prevence sociálně patologických jevů /SPJ/

Cíl:	Respektovat práva dětí navzájem, důsledně dbát na dodržování stanovených pravidel a povinností stanovených školním řádem. Netolerance a minimalizování projevů rizikového chování. Zlepšení práce třídních učitelů v oblasti prevence. Vytváření podmínek pro příznivé pracovní klima s minimem kázeňských problémů.
Ukazatele dosažení cíle:	Průběžné sledování názorů žáků a pedagogů. Zpětná vazba.
Zdůvodnění cíle:	Příznivé a zdravé klima školy je základem pro úspěšné plnění cíle základního vzdělávání.
Návaznost na dlouhodobé cíle:	Rozšíření povědomí mezi žáky a učiteli o funkci metodika prevence na škole. Získání důvěry a nabídka spolupráce na řešení patologických jevů ve škole.

### Preventivní aktivity pro žáky školy

	1. ročník	2. ročník	3. ročník	4. ročník	5. ročník	6. ročník	7. ročník	8. ročník	9. ročník	Celkem
Prevence šikany a projevů agrese	10	12	10	2	2	2	1	1	1	41
Prevence kyberšikany	3	1	2	1	2	3	1	1	2	16
Prevence záškoláctví	1	0	0	0	1	0	1	0	1	4
Prevence rizikových sportů	1	1	2	0	1	1	0	0	1	7
Prevence rizikového chování v dopravě	10	5	10	2	1	1	0	1	1	31
Prevence rasismu a xenofobie	2	1	1	2	0	0	2	1	1	10
Prevence působení sekt a extrémistických náboženských směrů	1	0	0	1	0	0	0	2	1	5
Prevence rizikového sexuálního chování	1	1	0	1	0	1	2	4	2	12
Prevence užívání tabáku	1	1	1	1	2	1	0	0	1	8
Prevence užívání alkoholu	1	1	1	1	1	2	0	2	1	10
Prevence užívání dalších návykových látek	1	1	1	1	0	1	1	2	1	9
Prevence závislostního chování pro nelátkové závislosti (hazard, počítačové hry apod.)	2	2	3	2	0	1	0	1	2	13
Prevence poruch příjmu potravy	1	1	1	1	0	2	0	1	1	8
Prevence kriminálního chování	2	3	5	1	0	0	1	6	2	20
Prevence duševních onemocnění a psychických problémů	0	0	0	0	0	0	0	0	0	0
<b>Celkem</b>	<b>37</b>	<b>30</b>	<b>37</b>	<b>16</b>	<b>10</b>	<b>15</b>	<b>9</b>	<b>22</b>	<b>18</b>	<b>194</b>

#### **Vzdělávací kurzy – pedagogičtí zaměstnanci/rodiče:**

- Webinarů Sebepoškozování a sebevražedné jednání - metodik
- Osvětová akce - Tabák a nikotinové sáčky (Portus Prachatice) – ped. zam. + rodiče

3.C	2. pol. Moje cesta na svět - NIŽ	22.12.2021	Vanda a Eda (online svět) - Mgr. J. Kosová				
4.A	06.01.2022 Sociální síť/Bezpečnost na internetu - ICOS	24.03.2022	Sociální síť/Bezpečnost na internetu - ICOS II				
4.B	06.01.2022 Sociální síť/Bezpečnost na internetu - ICOS	24.03.2022	Sociální síť/Bezpečnost na internetu - ICOS II				
4.C	18.02.2022 Sociální síť/Bezpečnost na internetu - ICOS I	02.05.2022	Sociální síť/Bezpečnost na internetu - ICOS II	Řešení konfliktů, spolupráce - metodik	08.04.2022	31.05.2022	Okresní metod. prev. - Nýdlová (konzultace)
5.A	25.02.2022 Sociální síť/Bezpečnost na internetu - ICOS	29.03.2022	Dobrodružství dospívání				
5.B	18.02.2022 Sociální síť/Bezpečnost na internetu - ICOS	28.03.2022	Dobrodružství dospívání	Sociální síť/Bezpečnost na internetu - ICOS II	25.04.2022		
5.C	20.12.2021 Interland/kyberbezpečnost - metodik	14.01.2022	Aktivita na zlepšení vztahů ve třídě - metodik	Příběh Bary (kyberšikana) - metodik	17.01.2022	25.02.2022	Sociální síť/Bezpečnost na internetu - ICOS Dobrodružství dospívání
6.A	14.-15.9.2021 Adaptační kurz - ICOS Č. Krumlov	25.04.2022	Sociální síť/Bezpečnost na internetu - ICOS II				
6.B	14.-15.9.2021 Adaptační kurz - ICOS Č. Krumlov	03.11.2021	Kyberšikana/Nela - metodik				
6.C	14.-15.9.2021 Adaptační kurz - ICOS Č. Krumlov	01.11.2021	Kyberšikana/Nela - metodik				
7.A	13.06.2022 Adaptační kurz - ICOS Č. Krumlov						
7.B	13.06.2022 Adaptační kurz - Etické dlny	20.05.2022	Police ve škole - přednáška, metodik				
7.C	05.10.2021 Kyberšikana/Mobil - tříd. uč. + metodik	17.05.2022	Police ve škole - přednáška, metodik	Adaptační kurz - Etické dlny	13.06.2022	30.05.2022	Okresní metod. prev. - Nýdlová (třídní kolektiv)
8.A	08.06.2022 Kyberšikana/Nela - tř. uč. + metodik						
8.B	08.06.2022 Kyberšikana/Nela - tř. uč. + metodik						
8.C	13.10.2021 Kyberšikana/Nela - tř. uč. + metodik						
9.A	Prevn. neplánovaných těhotenství - NIŽ	XX.11.2021	11.01.2022				
9.B	Prevn. neplánovaných těhotenství - NIŽ	XX.11.2021	Kyberšikana/Nela - tř. uč. + metodik				
9.C	Prevn. neplánovaných těhotenství - NIŽ	XX.11.2021	Kyberšikana/Nela - tř. uč. + metodik				

## **8.1 Environmentální výchova (EVVO)**

Ve školním roce 2021/2022 se kladl důraz na začleňování environmentálního vzdělávání žáků převážně do každodenního chodu školy. Snahou bylo navozování kladného vztahu k přírodě a životnímu prostředí. V rámci školního plánu environmentální výchova pobíhala převážně v hodinách s přírodovědným zaměřením. Škola i v tomto školním roce nabízela volitelné předměty s environmentální tematikou (zeměpisný seminář).

V rámci výuky byla environmentální výchova naplňována dvěma způsoby a to prostřednictvím projektového vyučování a integrací klíčových témat do konkrétního předmětu. Mimo jiné se na environmentálním vzdělávání žáků na naší škole podílejí i nestátní, neziskové organizace, se kterými úzce spolupracujeme (centra, střediska ekologické výchovy, např. Cassiopeia,..). Zároveň škola nabízí žákům v průběhu vzdělávání tematické exkurze, výstavy, přednášky a další.

Žáci si během vzdělávání osvojují určité znalosti, postoje a dovednosti v oblasti ochrany a tvorby životního prostředí. Školní aktivity, kterých se žáci účastní, prezentujeme na webu školy [www.zskucb.cz](http://www.zskucb.cz) v sekci Kubatovský zpravodaj.

V letošním roce jsme se zaměřili na tyto úkoly:

- důslednější třídění odpadu ve třídách (papír, plast)
- restart životního stylu žáků v po-covidové době
- udržení vody v krajině
- sběr papíru

### **Výchovně vzdělávací cíle**

*Obecný cíl:*

Cílem je, aby žáci mysleli a jednali v souladu s principem trvale udržitelného rozvoje, uvědomovali si odpovědnost za udržení kvality životního prostředí a pěstovali v sobě úctu k životu ve všech jeho formách.

*Dílčí cíle:*

- 1) Žáci si upevňují návyky, které vedou k trvale udržitelnému rozvoji
- 2) Žák aplikuje získané dovednosti pro pobyt v přírodě
- 3) Žáci si vytváří citový vztah k životnímu prostředí a přírodě v okolí kde žijí

*Organizační cíle:*

- 1) Šetrný provoz budovy školy
- 2) Pedagogičtí pracovníci více prohlubují své vzdělání v oblasti EVVO
- 3) Škola aktivně spolupracuje s organizacemi, středisky a školami v regionu

Pro naplnění stanovených cílů v hodinách jsou nejčastěji používány tyto prostředky:	
na 1. stupni	na 2. stupni
návštěva programu s ekologickou tematikou	video
vycházka do přírody	práce s odbornou literaturou
projekt	prezentace
video	referát
skupinová práce ve výuce	projekt
video	návštěva programu s ekologickou tematikou
	skupinová práce ve výuce
	vycházka do přírody

EVVO akce, které byly realizovány:	
<b>1) Spolupráce s CEGV Cassiopeia - výukové programy</b>	
Téma	Ročník
Kde přebýváš?	1.ročník
<b>2) Účast v soutěžích s environmentální tematikou</b>	
Téma	Ročník
Biologická olympiáda	6.-9. ročník
Rybářská olympiáda	6.-9. ročník
Žraločí stezka	8.-9.ročník
<b>3) Exkurze</b>	
Téma	Ročník
Vodárenská věž	6.-9.ročník DeSe
Planetárium	2. ročník, 3. ročník, 5.ročník
Akademie věd	5. ročníky
Eliášova štola	8.ročník
Workshop- Heluz	9.ročník
Karlštejn	9.ročník
Jihočeské muzeum	4. a 3.ročník
Dopravní hřiště	4. ročníky
Techmania Plzeň	9. ročník
Workshop- Jihočeská knihovna	9.ročník
Do lesa s lesníkem - Lesy ČR, Nadace dřevo	4.ročník
Workshop s profesionální floristkou	1.-4.ročník
Černá věž	3. ročníky
Rerogamenig v muzeu	9.ročník
Dobrodružství s technikou	1. stupeň
<b>4) Výstavy a přednášky</b>	
Téma	Ročník
Beseda s Policií ČR	4.ročník
Den s armádou a IZS	1.ročník
Beseda se záchranářem	1.ročník
Myslivecký den	1.-4.ročník
Policie a psovodi	1.-4.ročník
<b>5) EVVO ve výuce</b>	
Téma	Ročník
Pěstítkelské práce– ozelenování prostorů školy, pěstování ovoce, zeleniny, léčivých bylin, pěstování bez chemických prostředků	1.-9. ročník
Příroda a její ochrana	1. ročník
Život v lese - práce s přírodninami	2.-5. ročník
Výrobky z přírodnin a recyklovaného papíru - svícny	1. - 9. ročník
Obnovitelné a neobnovitelné zdroje energie	9. ročník
Ekosystémy	9.ročník
Podnebné pásy	5. ročník
Deštné pralesy a jejich ochrana	5. ročník
Udržitelná domácnost	6. ročník
Léčivé rostliny	7.ročník
Vzduch, ochrana ovzduší, znečištění	8. ročník
Třídění odpadů, seznamování se způsobem třídění ve škole	1. ročník
Biosféra	6. ročníky
Koloběh látek v ekosystému	9.ročník
Přírodní katastrofy	9. ročník
Dopady klimatických změn	9. ročník
CHKO	8. ročník
Pracovní podmínky v zemích třetího světa a vliv na životní prostředí	7. ročník



Význam mikroorganismů v přírodě	6.ročník
Zvířecí mazlíčci ve škole	1. ročník
Obyvatelstvo Ameriky, Asie a vliv přírody	7. ročník
Podnebné pásy	3. ročník
Globální problémy - skupinová práce	6. ročníky
Zdraví - skupinová práce	9. ročník
Zdravý jídelníček	7. a 9. ročníky
Ochrana půdy, vzduchu, vody	5. ročník
Poradna zdravého životního stylu	6. ročníky
Červená kniha ohrožených druhů	5. ročník
Vánoční, velikonoční dílny	1.-9. ročník
Pozorování rostlin	3. ročník
Potravní vztahy	4.a 6. ročník
Podnebné pásy, biotopy	6. ročník
<b>6) Vycházky</b>	
<b>Téma</b>	<b>Ročník</b>
Botanická vycházka	7.ročník
Vrbenské rybníky	3.ročník
Terčino údolí	2.ročník
Dívčí kámen	4.ročník
Borovany, Trocnov	2.ročník
Třeboňsko	3.a 4.ročník
Rybník Mrhal	8.ročník
Olšina	5.ročník
Prohlídka města ČB	3.ročník
<b>7) Dokumentární filmy</b>	
<b>Téma</b>	<b>Ročník</b>
Naše planeta	7.ročník
<b>8) Jiné akce ( školy v přírodě)</b>	
<b>Téma</b>	<b>Ročník</b>
Sportovní kurz	7. a 8. ročníky
Velikonoční jarmark	1.-9.ročník
Adaptační kurz	6.ročník
Halloween- tvoření	1.stupeň
Masopustní průvod	1.stupeň
Podzimní tvoření z kukuřice	ŠD
Naše planeta	ŠD
Venkovní úniková hra- Rudolfov	7.a 9.ročník
<b>9) Projekty</b>	
<b>Téma</b>	<b>Ročník</b>
Den stromů	3. ročník
Projekt - léčivky	7.ročník
Projekt - savci	8.ročník
Kalorické tabulky	8.ročník
Tvorba herbáře	7. ročník
Projekt - Vesmír	3.ročník
Sčítání ptactva	7.ročník
<b>10) Vzdělávání</b>	
<b>Téma</b>	<b>Pedagogičtí pracovníci</b>
Setkání koordinátorů EVVO Cassiopeia	ScNi
Fyzikální pokusy	HoEv
Chemické látky	NeVe
První pomoc	všichni pedagogičtí pracovníci
Specializační studium koordinátora EV	ScNi
<b>11) Celoroční akce</b>	
<b>Téma</b>	<b>Ročník</b>
Sběr papíru	1.-9. ročník
Ovoce a zelenina do škol	1.-9. ročník
Srdíčkové dny - podpora postižených	1.-9. ročník
Sběr elektrozařízení, baterek, mob. telefonů	1.-9. ročník

## **9.1 Mateřská škola**

### **1. Podmínky vzdělávání**

#### Věcné podmínky:

- MŠ má dostačující prostory tříd. Podařilo se nám vytvořit příjemné prostředí pro děti, jejich hry a vzdělávání.
- Třídy jsou vybaveny dětským nábytkem, který je zdravotně nezávadný a dostatečně přístupný pro samostatnou obsluhu dětmi.
- Vybavení hračkami, pomůckami odpovídá věku a počtu dětí, je průběžně doplňováno nebo vyřazováno a nahrazováno novými.
- Umývárny jsou též přizpůsobeny všem hygienickým požadavkům a odpovídají počtu dětí.
- Interiér MŠ zdobí výtvarné i pracovní výtvary dětí a rodiče mají možnost si práce dětí prohlédnout.
- Průběžně aktualizujeme webové stránky školy.
- Daří se nám doplňovat zajímavé didaktické pomůcky.
- Velké úspěchy má naše logopedická třída, kterou doplňujeme speciálními pomůckami pro rozvoj řeči dětí.

#### Životospráva:

- MŠ nemá svou školní jídelnu. Strava se vozí z kuchyně ZŠ, jídlo se následně připravuje ve výdejně. Paní kuchařce pomáhají provozní zaměstnankyně na obou budovách MŠ.
- Je dodržována vhodná skladba jídelníčku, strava je plnohodnotná mezi jednotlivými pokrmy je dodržován dostatečný interval.
- Děti nejsou do jídla nuceny, ale vedeme je k tomu, aby vše ochutnaly, mají k dispozici dostatek ovoce a zeleniny. Čaje jsou obměňovány, nabízíme bylinkové i ovocné.
- Děti mají k dispozici dostatek tekutin (každé dítě má svůj hrnek z domova a samostatně si může nalít, nebo požádat paní učitelku. Vodu považujeme za nejlepší).
- Z hygienických důvodů si děti nosí vlastní lahve pro dodržování pitného režimu při pobytu venku. Na odpoledne je jim obsah doplňován.
- Při dopolední i odpolední svačině si děti přebírají jídlo od učitelky. Při obědě nalévá polévku paní kuchařka nebo učitelka. Druhý chod si děti přináší samy od kuchařky. Použité nádobí vrací samostatně na vozík k tomu určený.
- Denní řád je flexibilní a přizpůsobujeme ho individuálním potřebám dětí.
- Každý den se snažíme s přihlédnutím na počasí trávit s dětmi dostatek času na čerstvém vzduchu. Děti mají dostatek pohybu venku i v MŠ.
- Děti mají možnost spánku nebo klidného odpočinku po obědě. Předškoláci po krátkém odpočinku pracují s didaktickými a dalšími pomůckami. V teplých měsících tyto činnosti vykonávají na zahradě MŠ.

#### Psychosociální podmínky:

- Nově přichodící děti mají možnost postupně se adaptovat na prostředí MŠ individuálně po domluvě s rodiči. Po přijetí do MŠ se mohou děti s rodiči seznámit s novým prostředím.
- Respektujeme potřeby dětí, jednáme nenásilně, citlivě, děti nezesměšňujeme, nezatěžujeme spěchem. Nepodporujeme nezdravou soutěživost, ale vedeme děti ke vzájemné spolupráci a podpoře.

- Podporujeme děti v samostatnosti, dostatečně je chválíme.
- Děti jsou vedeny ke zdvořilostnímu chování – děkují, prosí, zdraví a omlouvají se.
- Ve vztazích mezi dětmi panuje vzájemná důvěra, tolerance, ohleduplnost a vzájemná pomoc, dbáme o rovnocenné postavení všech dětí.
- Dbáme na dodržování pravidel v MŠ.
- Přístup učitelek i ostatních zaměstnanců je vstřícný, empatický, naslouchající.
- Děti mají možnost se samostatně rozhodnout, kterou hračku nebo hru si zvolí, učitelka pouze dohlíží a zasahuje v případě potřeby. Pokouší se dětem hru nabídnout, zapojit do hry další děti, navrhne doplnění vhodnými hračkami.

#### Organizace:

- Denní řád je pružný a reaguje na individuální možnosti dětí.
- Děti mají potřebné zázemí, bezpečí a soukromí. Mají dostatek prostoru pro spontánní hru, jsou podněcovány k vlastní aktivitě, pracují svým tempem.

#### Spoluúčast rodičů:

- Snažíme se vytvářet oboustrannou důvěru mezi námi pedagogy a rodiči, ve vztahu k rodičům jsme vždy ochotné a snažíme se jim vyhovět a porozumět, jsou pravidelně informováni o všem, co se v MŠ děje na třídních schůzkách, na nástěnce ve vestibulu, v šatně.
- Podle aktuální potřeby a přání rodičů učitelky informují o prospívání dětí, individuálních pokrocích.

## **2. Proces vzdělávání**

#### Příprava a návaznost:

- Vzdělávací činnost má jasně formulované cíle i prostředky, plánovaný obsah a struktura odpovídají možnostem dětí, využívá citových prožitků, zkušeností, vědomostí, dovedností a návyků.
- V době uzavření MŠ z důvodu pandemie Covid-19, byly předškolním dětem předávány úkoly ze vzdělávacích oblastí vyplývajících ze ŠVP několika způsoby - prostřednictvím emailů, na webových stránkách školy nebo individuálním kontaktem s rodiči. I mladším dětem byly doporučovány oblasti pro rozvoj osobnosti přeposláním pracovních listů, odkazy na webové stránky.
- Vhodné je činnosti více promýšlet, obohacovat o nové nápady, zpestřovat, aby byly pro děti přitažlivější.
- Nabízet a používat více různorodých pomůcek (reálná zobrazení skutečnosti, méně obrázků) a více využívat interaktivní tabule.

#### Organizování a metody:

- Organizace je beze spěchu, stresů a neúměrné zátěže.
- Využíváme všech možných prostor třídy a školy s aktivním zapojením co největšího počtu dětí.
- Vedeme děti k úklidu, k dodržování bezpečnostních a hygienických pravidel a zásad, dbáme na organizaci stolování.
- Podporujeme a pomáháme dětem s individuálními specifickými potřebami.
- Děti si samostatně plánují a řídí svoji činnost.
- Individuální a skupinové formy nepřevládají nad frontálními, jsou spíše vyvážené.

### Motivace a hodnocení:

- Používáme vhodné a přiměřené způsoby vstupní motivace s pomocí různých podnětů, hraček, maňásků..., pozitivní motivace pochvalou a povzbuzením.
- Vedeme děti k pravidelnému sebehodnocení i hodnocení ostatních.
- Vést děti ke schopnosti analýzy a vyvození priorit postupů pro další společnou práci (jak jsme pracovali, co bychom mohli změnit, co se nám povedlo, co nepovedlo...).

### Interakce a komunikace:

- Vedeme děti k prosociálním vztahům – k důvěře, ohleduplnosti, toleranci, zdvořilosti, vzájemné pomoci a podpoře ..... Stále ještě se to nevede u všech dětí, musíme se zamyslet, jak tyto děti motivovat a vést (větší spolupráce s rodiči).
- Poskytujeme dětem správný řečový vzor, mluvíme srozumitelně, pracujeme s hlasem, používáme mimiku a gestikulaci, podáváme jasné a srozumitelné pokyny.
- Převládající styl práce je demokratický.
- Vztah k dětem je partnerský, vstřícný, vřelý.
- Někdy se vloudí hovorová čeština – je nutné poskytovat dětem správný spisovný vzor.

## **3. Výsledky vzdělávání**

### Pohybový rozvoj dětí včetně jemné motoriky, grafomotoriky:

- Správné držení těla vstoje, tělesná zdatnost, vytrvalost, obratnost.
- Manipulace se skládkami, drobnými předměty, navlékání, navíjení, lepení, stříhání.
- Manipulace s barvami a štětce, napodobování a samostatné zvládnutí grafických vzorů, obtahování a samostatné zvládnutí jednotahovek, vykreslování.
- Správné držení těla vsedě, dechová a relaxační cvičení.
- Modelování dle návodu, vytrhávání z papíru, skládání papíru dle slovní instrukce, prstové hry.
- Úchop tužky, štětce, nůžek, správný sed, sklon, jistota vedení, tlak, plynulost pohybu po papíře, uvolněnost ruky

### Sebeobslužné dovednosti:

- Samostatné používání WC, toaletního papíru, ručníku, kapesníku.
- Samostatnost při oblékání, svlékání, obouvání, zouvání, zapínání knoflíků, uklízení svého oblečení.
- Používání příboru, stolování, zacházení s nádobím, příprava jednoduchého jídla, nalévání pití a polévky.
- Úklid místa po stolování.
- Zapínání zipů, zavazování tkaniček.
- Dodržování pitného režimu.
- Úklid svého místa po hře, úkolu atd.

### Zdvořilostní návyky, úroveň vzájemné komunikace vztahů:

- Děti se umí přivítat, rozloučit, omluvit, poprosit, poděkovat, požádat o pomoc, nabídnout pomoc ve vztahu mezi sebou i ve vztahu k učitelce, dodržují zvyky a rituály.
- Vzájemně se upozorňují na nedodržování pravidel.

### Úroveň jazykových a řečových dovedností:

- Práce v logopedické třídě při nápravě řeči, logopedické chvílky.
- Děti navazují mluvní kontakty, mají přirozenou mimiku a gesta, zapojují se do diskusního kruhu, ovládají pravidla diskusního kruhu.
- Perceptivní složka řeči – rozumí slovům, jednoduchým větám, pokynům, chápou pohádky, příběhy, děje.
- Daří se rozvíjet fonemický sluch.
- Reprodukují písničky, básničky, vyjadřují se ke každému tématu, používají pojmy k tématu.
- Sociální užití řeči – umí sdělit své myšlenky, pocity, přání, požadavky, umí užít řeč k usměrnění sociálních interakcí, konverzační schopnosti, umí vést dialog, střídat se v řeči, udržet téma hovoru.
- Menší polovina dětí zná piktogramy.
- Expresivní složka řeči - vyjadřují se v jednoduchých větách, s nesprávným slovosledem, nesprávně stupňují přídavná jména a příslovce, komolí víceslabičná slova, nesprávně používají předložky.
- Není rozvinuté sluchové vnímání, nesprávná výslovnost, artikulační neobratnost, vážne sluchová paměť, diferenciacce.
- Více používat projevy nonverbální komunikace (oční kontakt, intonace, tempo řeči...).

### Práceschopnost při hře a úkolových zadáních:

- Děti jsou pozorné a vnímavé, projevují zájem o činnosti, pracují dobře a spolehlivě, udržují přiměřené tempo, činnost dokončí, při práci se neunaví.
- Psychomotorické tempo je přiměřené.
- Zhruba polovina dětí pracuje samostatně, potřebuje verbální podporu.
- Heterogenní třídy dávají vzor starších dětí mladším a navzájem si pomáhají.
- Druhá polovina dětí potřebuje vedení a praktickou pomoc, některé děti dovedou pracovat pouze pod individuálním vedením.
- Stále ještě není zcela rozvinuta schopnost pracovat ve dvojici, skupině.

### Kognitivní schopnosti a dovednosti:

- Určí a pojmenují základní, doplňkové barvy i odstíny barev, určí a pojmenují tvary.
- Orientují se P/L na těle, v prostoru, na ploše, uplatňují směr při čtení a psaní (zleva do prava, shora dolů), při hře se orientují v prostoru, v řadě.
- Znájí obecné pojmy množství, třídí podle různých kritérií, znájí číselnou řadu 1 – 10 i více, postřehují počty do 10, určují a srovnávají množství.
- Znájí základní části svého těla, znájí svoje smysly, ví o vývoji a růstu člověka, znájí pojmy zdraví a bezpečí, orientují se ve vlastní identitě, rodině.
- Mají zájem objevovat a poznávat nové a neznámé věci

### Úroveň dětské kresby:

- Zhruba u poloviny dětí je obsahová stránka kresby na dobré úrovni – obsahová bohatost, námětová různost, lidská postava LP proporčně s detaily, rovnoměrně zaplněna plocha, použity různé výtvarné techniky, použity všechny barvy a přiléhavě.
- Formální stránka kresby – vymalovávání, obkreslování.
- Obsahová i formální stránka kresby u druhé poloviny dětí postrádá výše uvedené symptomy.

### Emoce a adaptace:

- Umí se představit a prezentovat, dodržují společenská pravidla, zapadají do třídy, přijímají nová pravidla, orientují se v prostředí MŠ, přijímají různé sociální role a povinnosti.
- Uvědomují si a sdělují své citové prožitky, vyjadřují svůj souhlas a nesouhlas, hodnotí své chování i chování druhých, mají kladný vztah k MŠ.
- Nárazovitě nepřiměřené emoční reakce, občasné problémy s adaptací.

### Výsledky dětí odcházejících do ZŠ:

- Jemná motorika je na dobré úrovni stejně jako grafomotorická cvičení.
- Děti dosahují úrovně cílových kompetencí, spolupracují a komunikují spolu.
- Vysoký počet dětí s OŠD. I v letošním školním roce jsme doporučily některým dětem odklad školní docházky a po doporučení PPP zůstávají v MŠ i pro příští školní rok.
- 2 dívky (narozené v měsíci září 2016) nastupují do ZŠ po doporučení PPP předčasně. Byly připravovány současně s předškolními dětmi.

### Akce :

- Mikulášská nadílka ve spolupráci se ZŠ
- Vánoční posezení
- Fotografování – alba + třídy
- Karneval
- Vyšetření zraku
- Testování MENSA
- Vystoupení dětí ke Dni matek
- Kubatovský čtyřboj – ve spolupráci se ZŠ
- MDD
- Návštěva LŠU, muzea, knihovny
- Účast ve výtvarných soutěžích –/Mondi-Bupak/
- Loučení se školáky + zahradní slavnost
- Bubnování v kruhu

### Nabídka kroužků, divadelní představení:

- INSKI – příprava na lyžování
- Děti na startu – všeobecný tělesný rozvoj
- Děti do bruslí – základy bruslení
- Zobcová flétna
- Divadla v MŠ-divadelní společnost KOS, Hluboká nad Vltavou-V.Mařík
- Bublinová show
- Divadlo v ZŠ – děti hrají dětem-spolupráce se ZŠ

### Zápis pro nový školní rok 2022/2023

Zápis proběhl 3.- 4.5.2022. Celkem bylo přijato 154 žádostí.

Rozhodnutí o přijetí dostalo 33 dětí ve věku 2,5 - 6 let. 88 žádostí bylo ukončeno z důvodu přijetí na jinou MŠ. Rozhodnutí o nepřijetí bylo vydáno 33 dětem.

Do logopedické třídy proběhl zápis 4.5.2022. Přijato bylo 12 žádostí. Rozhodnutí o přijetí dostalo 7 dětí doporučených SPC Týn nad Vltavou. U pěti žádostí bylo provedeno zpětvzetí.

Dodatečný zápis pro děti z UK proběhl 7.-8.6.2022. Přijato bylo 8 dětí - 2 dívky a 6 chlapců.

### Rozdělení tříd v MŠ ve školním roce 2021/2022

Třída	Celkem dětí		Věk (roky)	Počet pedagogů ve třídě	Děti s OŠD
	chlapci	dívky			
Mravenečci	23		2,5 - 5	2	0
	13	10			
Berušky	20		6 - 7	2	3
	13	7			
Lištičky	20		3 - 5	2	0
	8	12			
Ježci	23		3 - 5	2	0
	12	11			
Štěňata - speciální logopedická péče	14		4 - 7	1x spec.pedagog 1x log.asistent 1x as.pedagoga	6
	11	3			
Ovečky	24		5 - 7	2	8
	9	15			
Kořata	23		2,5 - 5	2 + školní asistent	0
	11	12			



## 9.2 Školní družina

### Přehled o počtech dětí a odděleních:

Oddělení	Žáci ze tříd	Počet žáků – pravidelná docházka	Počet žáků nepravidelná docházka	Vychovatelka
1	2. C, část 2.A	27	0	Martina Hromádková
2	1. B, část 2.A	28	0	Martina Haberlová
3	1. A, část 2.A	29	0	Vlasta Semotamová
4	1. C, část 2.A	29	0	Nela Jandová
5	3. A, 4. B	29	0	Bc. Martina Novotná
6	2. B	21	0	Iveta Vačkářová
7	2. C, 4. C	26	0	Ivana Pišanová
8	3. B, 4. AC	28	0	Lynette Melková
Celkem: 8		217	0	

**Zaměření školní družiny** zahrnuje hlavní oblasti výchovně vzdělávací činnosti. Celoroční plán vypracovala vedoucí vychovatelka. Týdenní skladbu zaměstnání a měsíční tematické plány si každá vychovatelka vypracovala s návazností na celoroční plán, kde jsou zastoupeny všechny oblasti výchovně-vzdělávací činnosti: estetická, hudební a hudebně-pohybová, tělovýchovná a sportovní, přírodovědná, rozumová a příprava na vyučování, dopravní, rekreační a odpočinková.

Po celý školní rok probíhaly krátkodobé projekty a soutěže v rámci jednotlivých oddělení. Nejlepší ohlasy měly sportovní aktivity, karneval, návštěva planetária, ukázka výcviku policejních psů a prohlídka služebního vozu, den otevřených dveří u hasičského záchranného sboru a návštěva výstaviště s programem Dobrodružství s technikou kde si účastníci vyzkoušeli různé úkoly

Úspěch u menších účastníků sklidila i celoroční hra Rok zvířat, kterou si určitě ještě jednou v dalších letech zopakujeme.

Divadelní společnost Mareš nám zahrála představení – hudební pohádku Popletená Lhota.

Při estetických činnostech si účastníci vyráběli drobné dárky pro sebe, své blízké a budoucí žáky 1. tříd.

Účastníci se zapojili do výroby dárků a přáníček pro osamělé a nemocné lidi v domovech důchodců.

Podmínky pro pobyt v ŠD jsou dobré, účastníci tráví volný čas hlavně mimo budovu školy.

Čtyři oddělení jsou umístěna v pavilonu ŠD, čtyři oddělení v budově školy.

Venkovní prostory (zahradka, školní hřiště) jsou denně využívány – prolézačky, skluzavky, houpačky, šplhadlo, fotbalové branky, basketbalový koš, pingpongové stoly, přenosná síť na přehazovanou.

Oddělení ŠD jsou vybavena moderním nábytkem, výškově nastavitelnými židlemi a kobercem. V budově ŠD je dostatek skříní s úložným prostorem pro hry i pomůcky. Účastníci mají k dispozici moderní stavebnice, stolní a společenské hry. Rovněž materiální zabezpečení pro estetickou činnost je dostatečné.

ŠD využívá i školní knihovnu, kde je zároveň 5. oddělení, školní víceúčelové hřiště, lanové centrum a atrium školy. Během teplých letních dnů je k dispozici venkovní sprchování tzv. mlhoviště k osvěžení žáků.

Měsíční poplatek za pobyt ve školní družině je 150 Kč.

V letošním školním roce bylo opět umožněno vzdělávání, které nabízel projekt EU Šablony II, vychovatelka Nela Jandová se zúčastnila semináře Družiny venku. Jednotlivá oddělení ŠD se tak obohatila o nové hry a nápady.

Soutěže	Krátkodobé projekty	Akce v jednotlivých odděleních
Výtvarná soutěž - Draci	Týden v pohybu	Čertovský rej
Pět proti pěti	Bezpečí pro malé človíčky	Karneval
AZ kvíz	Vánoční dílna	Malování pro seniory
Přírodovědná soutěž	Velikonoční dílna	Barevný týden
Hádankářská soutěž	Ochrana planety	Opekání buřtů a stavění májky
Soutěž o nejhezčí kraslici		Kuličkíada
Skokan roku – přeskok přes švihadlo		

### 9.3 Školní stravování

**Školní jídelna** má kapacitu 800 strážníků. Připravuje svačiny a obědy i pro děti a zaměstnance MŠ. Jídlo je převáženo do obou mateřských škol ze školní jídelny ZŠ. Kuchyňky v MŠ slouží jako výdejny stravy .

Na oběd jsou připravována dvě jídla, objednávka je možná elektronicky. Spotřební koš potravin je dodržován. Příprava jídel vyžaduje, aby strava odpovídala co se týká kvality a chuťových vlastností požadavkům předškoláků i téměř dospívajících strážníků. Nabízíme také možnost dovozu bezlepkové diety z Menzy JČU České Budějovice. Možnost využil 1 žák.

Během školního roku u nás vaří několik šéfkuchařů , kteří připravují netradiční pokrmy.

Počty stravovaných žáků a zaměstnanců–průměr. počty					741 žáků a dětí
	7 - 10 let	11 -14 let	15 a více let	Celkem žáků	Zaměstnanci
Základní škola	251	308	81	640	98
Mateřská škola	3 - 6 let	7 let			
	136	17		153	

Ceny obědů				
Věkové skupiny	7 -10 let	11 -14 let	15 + let	Zaměstnanci
Zákl.škola-oběd	25 Kč	28 Kč	31 Kč	34 Kč
Mateřská škola	Přesnídávka	Oběd	svačina	Zaměstnanci Oběd 34 Kč
3-6 let	9 Kč	22 Kč	9 Kč	
7 let	9 Kč	25 Kč	9 Kč	
Bezlepková dieta	33 Kč			

## **9.4 Odborová organizace**

Na ZŠ a MŠ Kubatova nadále funguje Základní organizace odborového svazu pracovníků školství (dále jen ZOOS PŠ), která sdružuje pedagogické i nepedagogické zaměstnance a bývalé pracovníky školy.

Spolupráce základní organizace se zaměstnavatelem zastoupeným ředitelem školy se odehrává ve smyslu zákona 262/2006 Sb. (dále jen ZP). Kolektivní smlouva není mezi zaměstnavatelem a ZOOS PŠ sjednána.

Spolupráce mezi ZOOS PŠ a vedením školy probíhá v obou směrech bez problémů. Funguje výměna informací mezi vedením školy a ZOOS PŠ (obě strany si předávají informace týkající se běhu školy, projednávají okruhy otázek, které podle ZP má zaměstnavatel a ZOOS PŠ povinnost projednat). ZOOS PŠ spolupracuje a schvaluje spolu s ředitelem školy zásady čerpání a rozpočet FKSP.

Dále se ZOOS PŠ podílí na organizování společných akcí pro zaměstnance (např. vánoční besídka, Den učitelů, rozloučení s koncem školního roku, návštěvy kulturních akcí).

Předseda ZOOS PŠ seznamuje vedení školy s aktivitami ČMOSu PŠ a s aktualitami, které získává na základě komunikace s odborovým svazem.

Spolupráce s vedením školy se týká i řešení případných problémů – např. vyjádření právníka OS PŠ. Dále předseda ZOOS informuje zaměstnance na poradách o problémech týkajících se školství, které se odborový svaz snaží řešit, případně přijímá podněty a návrhy od spolupracovníků, které předává dále na odborový svaz. Ve spolupráci s ekonomkou školy vyhledává platové tabulky a seznamuje s nimi zaměstnance.

## **9.5 Výjezdy žáků mimo objekt školy**

<b>ŠKOLY V PŘÍRODĚ, LVK</b>	<b>Místo pobytu</b>	<b>Datum</b>	<b>Třídy</b>
<b>Výjezdy mimo školu</b>			
<b>Školy v přírodě</b>			
Mgr. Zíchová	Nové Hrady	4. - 6. 5. 2022	2. A
Mgr. Kalianková, Mgr. Frčková	Velké Skalliny	25. - 27. 5. 2022	3.AB
Mgr. Lafatová, Mgr. Karlová	Velké Skalliny	30. 5. - 3. 6. 2022	5.AC
Mgr. Bílková	Lipno - Kramolín	30. 5. - 3. 6. 2022	5.B
<b>Lyžařský výcvikový kurz</b>			
Zrušeno - náhrada sportovní kurz 8.tř. a sportovně adaptační kurz 7. tř. - přeloženo na školní rok 2022/2023.			
<b>Adaptační kurz</b>			
Mgr. Schwachová, Mgr. Pojsl, Mgr. Rak, Mgr. Dančišín, Mgr. Žáčková, Bc.Poláková, S.Froulíková	Nová Pec	13.9.- 17.9.2021	6. ABC
<b>Sportovní kurz</b>			
Mgr. Rak, Mgr. Raková, Mgr. Beránková, Mgr. Homanová	Nová Pec	13. - 17. 6. 2022	8. ABC
<b>Sportovně adaptační kurz</b>			
Mgr. Kos, Mgr. Schwachová, Mgr. Pojsl, Mgr. Malechová	Kovářov	13. - 17. 6. 2022	7. ABC

## **9.6 Přerušeni výuky z důvodu epidemie Covid – 19**

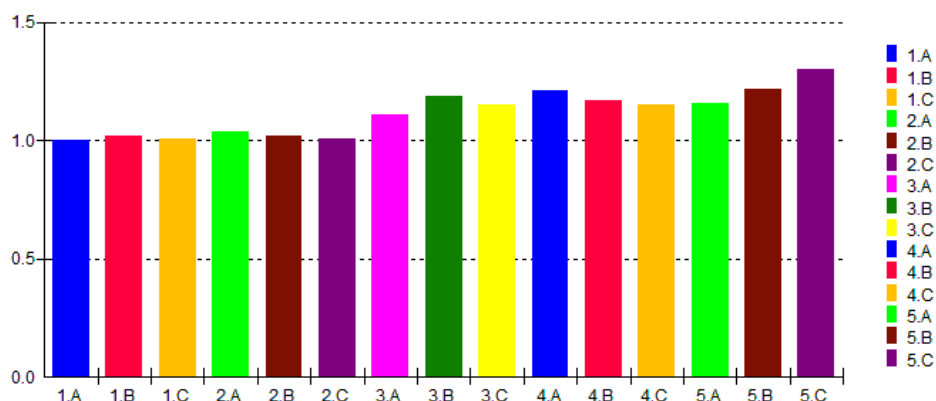
Ve dnech 1., 6. a 9. 9. 2021 probíhalo ve škole screeningové testování. Testování žáci byli odesláni na PCR test. Testování dále probíhalo ve dnech 22. a 29. 11., od 3.1. 2022 pak dvakrát týdně, vždy v pondělí a ve čtvrtek.

Na základě pozitivních testů bylo do karantény odesláno 33 tříd, v některých případech pouze jejich části. V těchto třídách probíhala online výuka, popřípadě hybridní výuka. I přes vysokou absenci vyučujících se podařilo po celou dobu covidového období udržet výuku dle vzdělávacího plánu a všichni žáci měli možnost podílet se na výuce.

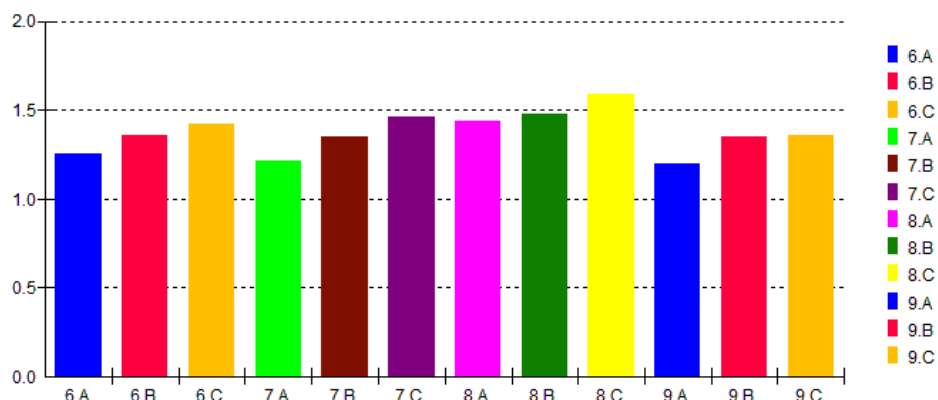
Od 19. 2. 2022 bylo ve všech školách a školských zařízeních ukončeno testování dětí, žáků a zaměstnanců. Veškeré povinnosti, které plynuly z těchto mimořádných opatření se s účinností od 19. 2. 2022 zrušily bez náhrady, tedy bez předávání informací o pozitivním testu KHS, předávání rizikových kontaktů a jejich odesílání do karantény a padla i povinnost zákonných zástupců nahlašovat pozitivní test žáka školy.

## 10.1 Výsledky výchovy a vzdělávání žáků – přehled prospěchu

### Průměrný prospěch - 1.pololetí 2021/22



### Průměrný prospěch - 1.pololetí 2021/22



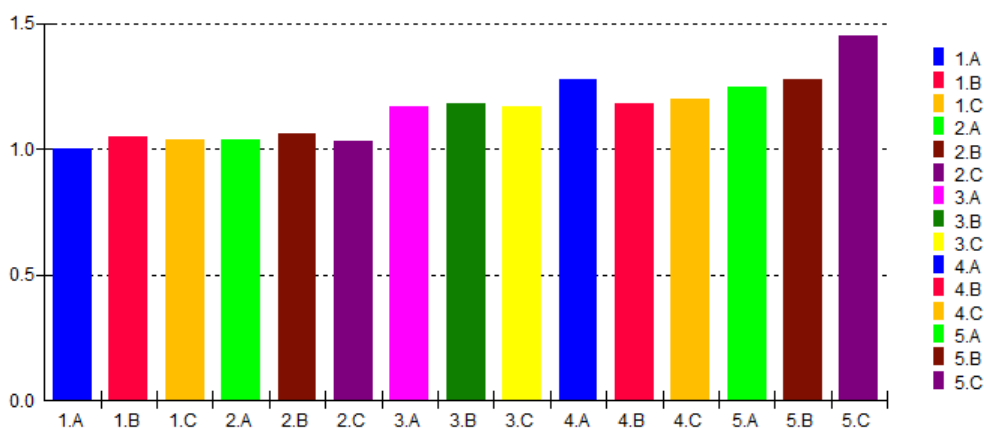
### Průměr z předmětů - 1. stupeň - 1. pololetí 2021/2022

	1.A	1.B	1.C	2.A	2.B	2.C	3.A	3.B	3.C	4.A	4.B	4.C	5.A	5.B	5.C	Průměr
Aj	/	/	/	/	/	/	1,00	1,09	1,00	1,20	1,19	1,10	1,08	1,35	1,38	1,15
Cj	1,00	1,13	1,04	1,14	1,14	1,04	1,33	1,45	1,43	1,40	1,48	1,52	1,65	1,65	1,79	1,35
Ev	1,00	1,00	1,00	1,00	1,00	1,00	1,00	1,00	1,00	1,00	1,00	1,00	1,00	1,00	1,00	1,00
Hv	1,00	1,00	1,00	1,00	1,00	1,00	1,00	1,00	1,00	1,00	1,00	1,00	1,00	1,00	1,00	1,00
M	1,00	1,00	1,00	1,09	1,00	1,00	1,38	1,55	1,48	1,50	1,38	1,29	1,35	1,35	1,46	1,25
Prv	1,00	1,00	1,00	1,00	1,00	1,00	1,17	1,45	1,29	/	/	/	/	/	/	1,10
Pří	/	/	/	/	/	/	/	/	/	1,30	1,14	1,14	1,08	1,26	1,42	1,22
Tv	1	1	1	1	1	1	1	1	1	1,00	1,00	1,00	1,00	1,00	1,00	1,00
Vla	/	/	/	/	/	/	/	/	/	1,30	1,19	1,14	1,12	1,13	1,38	1,21
Průměr	1,00	1,02	1,01	1,04	1,02	1,01	1,13	1,22	1,17	1,21	1,17	1,15	1,16	1,22	1,30	1,14

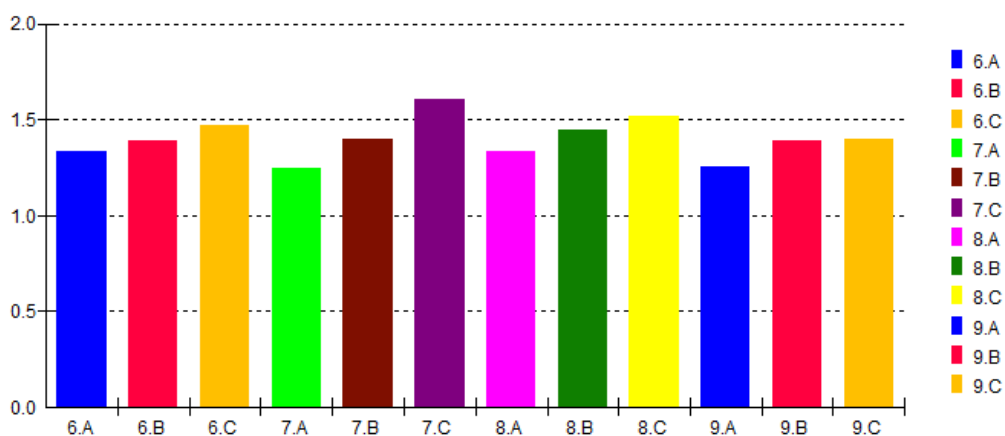
### Průměr z předmětů - 2. stupeň - 1. pololetí 2021/2022

	6.A	6.B	6.C	7.A	7.B	7.C	8.A	8.B	8.C	9.A	9.B	9.C	Průměr
Aj	1,42	1,62	1,96	1,41	1,48	1,81	1,63	1,62	1,87	1,42	1,61	1,87	1,64
CjI	2,23	2,42	2,04	1,81	2,19	1,92	1,96	2,48	2,57	1,42	2,09	1,83	2,09
D	1,62	1,92	2,12	1,70	1,81	2,23	1,92	2,14	2,17	1,33	1,83	1,61	1,93
Fy	1,19	1,19	1,60	1,52	1,89	1,81	1,54	1,52	1,70	1,17	1,17	1,04	1,55
Hv	1,00	1,00	1,00	1,00	1,00	1,00	1,00	1,00	1,00	1,00	1,04	1,00	1,00
Ch	/	/	/	/	/	/	1,54	1,52	1,61	1,21	1,39	1,39	1,47
M	1,65	1,38	1,88	1,52	1,85	2,23	2,21	2,14	2,09	1,71	1,87	2,17	1,89
Nj	/	/	/	1,07	1,11	1,42	1,50	1,24	1,87	1,33	1,43	1,78	1,36
Ov	1,23	1,65	1,44	1,19	1,44	1,81	1,25	1,43	1,52	1,25	1,48	1,43	1,44
Pc	1,00	1,00	1,00	1,00	1,00	1,00	1,00	1,00	1,00	1,00	1,00	1,00	1,00
Př	1,23	1,23	1,40	1,04	1,22	1,31	1,42	1,48	1,48	1,21	1,17	1,26	1,31
RoV	1,04	1,15	1,16	1,00	1,04	1,00	/	/	/	1,00	1,00	1,00	1,06
Tv	1,00	1,00	1,00	1,00	1,00	1,00	1,00	1,00	1,00	1,00	1,00	1,00	1,00
Vv	1,00	1,00	1,00	1,00	1,00	1,00	1,00	1,00	1,30	1,00	1,04	1,04	1,03
Z	1,31	1,73	1,72	1,11	1,26	1,42	1,67	1,67	1,74	1,25	1,43	1,43	1,51
Průměr	1,30	1,41	1,49	1,24	1,38	1,50	1,47	1,52	1,64	1,22	1,37	1,39	1,43

## Průměrný prospěch - 2.pololetí 2021/22



## Průměrný prospěch - 2.pololetí 2021/22



### Průměr z předmětů - 1. stupeň - 2.pololetí 2021/2022

	1.A	1.B	1.C	2.A	2.B	2.C	3.A	3.B	3.C	4.A	4.B	4.C	5.A	5.B	5.C	Průměr
Aj	/	/	/	/	/	/	1,04	1,14	1,09	1,20	1,19	1,10	1,31	1,35	1,71	1,23
Cjl	1,00	1,17	1,14	1,14	1,19	1,17	1,42	1,45	1,39	1,60	1,43	1,57	1,50	1,87	2,04	1,41
Ev	1,00	1,00	1,00	1,00	1,00	1,00	1,00	1,00	1,00	1,00	1,00	1,00	1,00	1,00	1,00	1,00
Hv	1,00	1,00	1,00	1,00	1,00	1,00	1,00	1,00	1,00	1,00	1,00	1,00	1,00	1,00	1,00	1,00
M	1,00	1,09	1,09	1,09	1,14	1,00	1,46	1,50	1,52	1,60	1,38	1,57	1,58	1,57	1,79	1,36
Prv	1,00	1,04	1,00	1,00	1,00	1,00	1,42	1,36	1,39	/	/	/	/	/	/	1,14
Pří	/	/	/	/	/	/	/	/	/	1,45	1,10	1,14	1,23	1,26	1,50	1,28
Tv	1,00	1,00	1,00	1,00	1,00	1,00	1,00	1,00	1,00	1,00	1,00	1,00	1,00	1,00	1,00	1,00
Vla	/	/	/	/	/	/	/	/	/	1,35	1,38	1,24	1,35	1,22	1,54	1,35
Průměr	1,00	1,05	1,04	1,04	1,06	1,03	1,19	1,21	1,20	1,28	1,18	1,20	1,25	1,28	1,45	1,20

### Průměr z předmětů - 2. stupeň - 2.pololetí 2021/2022

	6.A	6.B	6.C	7.A	7.B	7.C	8.A	8.B	8.C	9.A	9.B	9.C	Průměr
Aj	1,56	1,58	1,96	1,48	1,63	2,17	1,60	1,64	1,63	1,42	1,48	1,65	1,65
Cjl	2,30	2,38	2,08	2,04	2,22	2,29	1,92	2,36	2,50	1,50	1,87	1,83	2,11
D	1,96	2,00	2,28	1,52	1,78	2,42	1,68	1,68	1,96	1,83	2,22	1,70	1,92
Fy	1,70	1,38	2,00	1,48	1,67	2,38	1,24	1,50	1,54	1,13	1,04	1,13	1,52
Hv	1,00	1,00	1,00	1,00	1,00	1,00	1,00	1,00	1,00	1,00	1,00	1,00	1,00
Ch	/	/	/	/	/	/	1,28	1,41	1,46	1,17	1,22	1,57	1,35
M	1,67	1,54	1,92	1,63	2,04	2,29	1,96	2,00	2,17	1,92	1,74	2,39	1,94
Nj	/	/	/	1,19	1,22	1,58	1,32	1,55	1,79	1,38	1,43	1,78	1,47
Ov	1,22	1,42	1,24	1,33	1,70	1,88	1,32	1,55	1,38	1,21	1,70	1,39	1,44
Pc	1,00	1,00	1,00	1,00	1,00	1,00	1,00	1,00	1,00	1,00	1,00	1,00	1,00
Př	1,33	1,58	1,40	1,00	1,44	1,54	1,28	1,50	1,42	1,13	1,13	1,09	1,32
RoV	1,00	1,31	1,32	1,07	1,00	1,00	/	/	/	1,00	1,00	1,00	1,08
Tv	1,00	1,00	1,00	1,00	1,00	1,00	1,00	1,00	1,00	1,00	1,00	1,00	1,00
Vv	1,00	1,04	1,00	1,00	1,00	1,00	1,04	1,00	1,25	1,00	1,04	1,04	1,03
Z	1,33	1,69	1,80	1,07	1,22	1,63	1,44	1,59	1,67	1,46	2,30	1,83	1,59
Průměr	1,39	1,46	1,54	1,27	1,42	1,65	1,36	1,48	1,55	1,28	1,41	1,43	1,44

Třída	Žáků	Průměr známek		Počet vyznamenání		Neprospěli po opravné zk.	2. stupeň z chování	3. stupeň z chování	Výsledky kontrolních prací						
		I.	II.	I.	II.				Český jazyk	Český jazyk	Matematika	Matematika	Anglický jazyk	Německý jazyk	
															Aritmetický průměr
1.A	22	1,000	1,000	22	23										
1.B	23	1,022	1,051	22	21										
1.C	23	1,007	1,038	23	22										
2.A	22	1,038	1,038	22	22										
2.B	21	1,024	1,056	21	21										
2.C	23	1,007	1,029	23	23										
3.A	24	1,109	1,167	23	23										
3.B	22	1,193	1,182	19	19										
3.C	22	1,149	1,174	19	20										
4.A	20	1,213	1,275	18	18	1									
4.B	21	1,173	1,185	17	17										
4.C	21	1,149	1,202	20	17										
5.A	26	1,159	1,245	22	23										
5.B	23	1,217	1,283	18	18										
5.C	24	1,302	1,448	17	17										
6.A	27	1,261	1,338	17	15				2,45	2,45	2,70	2,40	2,43		
6.B	26	1,362	1,395	13	12				2,74	2,74	2,60	2,10	2,79		
6.C	25	1,424	1,467	14	11				2,80	2,84	2,85	2,17			
7.A	27	1,225	1,254	21	22				1,92	2,37	1,80	1,92	2,31	1,40	
7.B	27	1,353	1,395	15	15		1		2,00	2,74	2,16	2,16	2,13	1,30	
7.C	26	1,464	1,609	10	7				3,10	3,30	2,64	2,83		1,40	
8.A	24	1,440	1,336	13	18				2,27	2,81	2,52	2,56	1,41	2,10	
8.B	22	1,478	1,450	10	12				2,79	3,11	2,30	2,38		1,90	
8.C	25	1,594	1,517	11	13				3,25	3,07	2,75	2,46	1,92	2,20	
9.A	24	1,205	1,259	19	18					2,13	2,00	2,58	1,43	2,00	
9.B	23	1,350	1,387	16	10					2,72	2,05	2,10	2,07	2,00	
9.C	23	1,365	1,400	15	13					2,54	2,30	3,05	2,60	2,70	
<b>CELKEM</b>	<b>636</b>	<b>1,233</b>	<b>1,266</b>	<b>480</b>	<b>470</b>	<b>1</b>	<b>1</b>	<b>0</b>	<b>2,59</b>	<b>2,74</b>	<b>2,39</b>	<b>2,39</b>	<b>2,12</b>	<b>1,89</b>	

### Zjišťování výsledků vzdělávání žáků - ČŠI

<b>Anglický jazyk</b>	5.A	5.B	5.C	<b>Škola (64)</b>	<b>Celkem (12 478)</b>
Celý test	76%	65%	63%	68%	67%
Čtení s porozuměním	58%	49%	23%	44%	43%
Gramatika	67%	65%	59%	64%	60%
Slovní zásoba	76%	65%	62%	68%	68%
Poslech s porozuměním	91%	74%	87%	85%	83%
<b>Český jazyk</b>	5.A	5.B	5.C	<b>Škola (70)</b>	<b>Celkem (15 164)</b>
Celý test	60%	54%	52%	55%	53%
Porozumění textu	44%	36%	39%	40%	38%
Pravopis a mluvnice	67%	66%	62%	65%	61%
Slovní zásoba a slovtvorba	40%	41%	36%	39%	44%
Větná skladba	85%	62%	58%	69%	66%
<b>Matematika</b>	5.A	5.B	5.C	<b>Škola (70)</b>	<b>Celkem (14 928)</b>
Celý test	68%	57%	57%	61%	61%
Geometrie	44%	37%	43%	41%	50%
Počítání s čísly	74%	60%	58%	64%	65%
Slovní úlohy	66%	59%	60%	62%	56%
<b>Anglický jazyk</b>	7.A	7.B	7.C	<b>Škola (76)</b>	<b>Celkem (13 104)</b>
Celý test	51%	58%	45%	51%	55%
Čtení s porozuměním	62%	70%	49%	60%	59%
Gramatika	45%	52%	42%	46%	51%
Slovní zásoba	42%	53%	38%	44%	52%
Poslech s porozuměním	56%	55%	61%	57%	60%
<b>Český jazyk</b>	7.A	7.B	7.C	<b>Škola (78)</b>	<b>Celkem (14 737)</b>
Celý test	71%	68%	59%	66%	61%
Porozumění textu	66%	66%	59%	64%	63%
Pravopis a mluvnice	68%	62%	54%	61%	52%
Slovní zásoba a slovtvorba	81%	71%	54%	69%	64%
Větná skladba	81%	77%	65%	74%	69%
<b>Matematika</b>	7.A	7.B	7.C	<b>Škola (78)</b>	<b>Celkem (14 703)</b>
Celý test	69%	54%	58%	61%	53%
Geometrie	73%	54%	58%	62%	51%
Počítání s čísly	67%	50%	68%	62%	56%
Slovní úlohy	69%	57%	50%	59%	52%
<b>Anglický jazyk</b>	9.A	9.B	9.C	<b>Škola (68)</b>	<b>Celkem (14 525)</b>
Celý test	73%	72%	72%	72%	72%
Čtení s porozuměním	77%	66%	74%	72%	72%
Gramatika	68%	70%	69%	69%	69%
Slovní zásoba	80%	84%	75%	80%	79%
Poslech s porozuměním	77%	70%	79%	75%	75%
<b>Český jazyk</b>	9.A	9.B	9.C	<b>Škola (67)</b>	<b>Celkem (16 575)</b>
Celý test	73%	60%	65%	66%	66%
Porozumění textu	80%	66%	72%	73%	72%
Pravopis a mluvnice	49%	34%	43%	42%	45%
Slovní zásoba a slovtvorba	69%	59%	62%	63%	64%
Větná skladba	88%	75%	81%	81%	80%
Sloh a literatura	84%	75%	69%	76%	69%



## 10.2 Hodnocení chování žáků

**Chování žáků na 1. stupni ZŠ** je nutno hodnotit jako velmi slušné. Většina žáků dodržuje zásady chování stanovené ve vnitřním řádu školy. Každá třída na 1. stupni má sestaveno své desatero, kterým se všichni žáci řídí a které si sami vytvořili. Problémové chování se týká většinou žáků, jejichž rodinné zázemí není příliš podnětné. Učitelé se snaží o pravidelný kontakt s rodiči, aby výchovné působení bylo účinné.

Projevy hyperaktivity, rušení, případně drobné konflikty se spolužáky jsou skutečně spíše mírné povahy a daří se je jednotlivými učiteli zvláště za spolupráce s příslušnou vychovatelkou školní družiny velmi dobře zvládat.

Na II. stupni se objevovaly nedostatky v chování častěji. Ovšem případy, kdy žák hrubě ruší vyučování, se téměř nevyskytují. Výchovná opatření byla udělena především za neplnění školních povinností.

Chování našich žáků na sportovních a kulturních akcích je ovšem nadále velice pozitivně hodnoceno organizátory a účinkujícími. Odráží se tady vliv dlouhodobě udržovaného příznivého klimatu ve škole.

Kvantifikovaný přehled výchovných opatření, zaměřený na chování žáků v 1. a 2. pololetí školního roku 2021/2022						
1.pololetí -opatření	Napomenutí TU	Důtka TU	Důtka ŘŠ	2. stupeň z chování	Pochvala TU	Pochvala ŘŠ
1. stupeň ZŠ	10	0	1	0	10	0
2.stupeň ZŠ	34	7	3	0	70	0
<i>Celkem</i>	<i>44</i>	<i>7</i>	<i>4</i>	<i>0</i>	<i>80</i>	<i>0</i>
2.pololetí-opatření	Napomenutí TU	Důtka TU	Důtka ŘŠ	2. st. (3.st.) z chování	Pochvala TU	Pochvala ŘŠ
1. stupeň ZŠ	11	2	0	0	146	2
2.stupeň ZŠ	52	9	6	1	165	9
<i>Celkem</i>	<i>2</i>	<i>11</i>	<i>6</i>	<i>1</i>	<i>311</i>	<i>11</i>

Přehled o zameškaných hodinách						
Třída	Omluvené			Celkem v ročníku	Neomluvené	
	1. pol.	2. pol.	Celkem		1. pol.	2. pol.
1.A	837	1 055	1 892	6 054		
1.B	1 020	1 085	2 105			
1.C	1 056	1 001	2 057			
2.A	847	751	1 598	5 714		
2.B	753	934	1 687			
2.C	1 202	1 227	2 429			
3.A	1 161	1 086	2 247	6 208		
3.B	1 009	1 125	2 134			
3.C	602	1 225	1 827			
4.A	1 168	1 174	2 342	7 957		
4.B	1 101	1 708	2 809			
4.C	1 238	1 568	2 806			
5.A	1 048	1 487	2 535	7 510		
5.B	1 356	1 087	2 443			
5.C	1 269	1 263	2 532			
6.A	1 356	1 801	3 157	9 776		
6.B	1 602	1 775	3 377			
6.C	1 357	1 885	3 242			
7.A	1 691	1 821	3 512	8 748		
7.B	1 799	1 608	1 594		2	
7.C	2 085	1 557	3 642			6
8.A	1 703	1 933	3 636	11 365	20	20
8.B	1 590	2 099	3 689			
8.C	2 134	1 906	4 040		2	3
9.A	1 787	3 344	5 131	11 014		
9.B	1 441	2 182	3 623		2	2
9.C	1 550	996	2 260		2	
<b>CELKEM</b>	<b>35 762</b>	<b>40 683</b>	<b>74 346</b>	<b>74 346</b>	<b>28</b>	<b>31</b>

### 10.3 Kontrolní a hospitační činnost

Ve školním roce 2021/2022 nebyly v ZŠ a MŠ provedeny žádné vnější kontroly.

#### **Hospitační činnost**

Hospitační činnost vycházela z ročního plánu kontrol a hospitací, byla uskutečňována podle vnitřních metodických pokynů. Rozbory hospitačních pozorování byly zodpovědně prováděny, byly přijímány konkrétní závěry.

Pokračovalo konání vzájemných hospitací mezi vyučujícími. Ve velké oblibě je především využívání interaktivních tabulí v mnoha podobách, stává se zcela obvyklým.

Učitelé měli zpracované pro své předměty tematické plány a jejich dodržování bylo průběžně kontrolováno. Pouze výjimečně byly v průběhu roku upravovány. Vychovatelky školní družiny předkládaly měsíční plány. Při hospitacích bylo kontrolováno plnění očekávaných výstupů.

V rámci evaluace bylo prováděno zejména sebehodnocení vzdělávací a výchovné činnosti na metodických a předmětových sdruženích.

### 11.1 Aktivity školy – účast na soutěžích a olympiádách – výsledky

Žáci školy se zúčastnili celé řady soutěží. Většina z nich přispěla k hlubšímu zájmu o danou oblast. Stále se projevuje klesající zájem o předmětové olympiády zejména v oblasti oborů M, F, Ch. Velmi pěkných výsledků v matematických soutěžích zaznamenali žáci 1. stupně.

V průběhu roku se uskutečnila řada akcí podle plánů týdenních, plánů exkurzí a výletů. Jejich výčet se z valné části objevil ve výčtu akcí spojených s jednotlivými oblastmi vzdělávacího spektra.

Název soutěže	Ročník	Provedl	Školní kolo účast	Okresní kolo		
				Účast	Umístění	Vyuč.
Biologická olympiáda	6.-7.r.	ChJi	17	1	28.	ChJi
Biologická olympiáda	8.-9.r.	ChJi	4	2	15., 18.	ChJi
Dějepisná olympiáda	8.-9.r.	MaMi	12	2	35.	MaMi
Konverzační soutěž v německém jaz.	2.st	BuKl	16			
Konverzační soutěž v anglickém jaz.	6.-7., 8.-9.	učitelé Aj	19	1	6.	
Olympiáda z českého jazyka	8.-9.r.	učitelé Čj	15	2	31.	
Matematický klokan - Cvček	2.-3.r.	PP 2.-3.r.	122	Michl Filip (2.B) - 1. místo v celostátním měřítku - 90 bodů (plný počet bodů)		
				Pavlíček M. (3.A) - 71b., Ashiabor B. (3.B) - 70 b.		
Matematický klokan - Klokánek	4.-5.r.	PP 4.-5.r.	110	Scheichl Vojtěch (5.A) - 94 bodů ze 120 b.		
				Jarošová B.-88b., Novotný D. (5.A)-88b., Bendová K.(4.A)-88b.		
Matematický klokan - Benjamín	6.-7.r.	HoEv, RaMi	30	Schánil Matěj (7.B) - 96 bodů ze 120 b.		
				Garabik M. (7.A) - 93 b., Dědič K. (7.A) - 91 b.		
Matematický klokan - Kadet	8.-9.r.	DaMi, HnBř	29	Vondra Matěj (9.A) - 75 bodů ze 120 b.		
				John T. (9.A) - 73 b., Albrecht E. (9.A) - 70 b.		
Matematická olympiáda	9.tř.	Úspěšní řešitelé K.Schlauchová - 9.A, J. Lipka - 6.A				
Archimediáda	7.tř.	F. Křiváček - 7.A				
Technická olympiáda při SPŠ strojní a elektrotechnické	9.tř.	T. John - 9.A, T. Míka - 9.A				

Název soutěže	Ročník	Provedl	Školní kolo účast	Okresní kolo			Krajské kolo			Republikové kolo		
				Účast	Umístění	Vyuč.	Účast	Umístění	Vyuč.	Účast	Umístění	Vyuč.
Kubatovský pětiboj	3.-5.r.	RaMa, SwNi, KoLi, KoMa	181									
Kubatovský čtyřboj	1.-2.r.	RaMa, SwNi, KoLi, KoMa	115									
Kubatovský čtyřboj	MŠ	RaMa, SwNi, KoLi, KoMa	39									
OVOV - družstva	5.-8.r.	RaMa, SwNi, KoLi, KoMa	8	3. (z 13 škol)	RaMa	8	7. (z 18 škol)	RaMa				
OVOV - jednotlivci	5.-8.r.	RaMa, SwNi, KoLi, KoMa	16	2x1., 3x2., 3x3.		2	2x1.		3	proběhne 8.-9.9.2022	RaMa	
Basketbal chlapci kat.IV.	8.-9.r.		9	1	KoMa	6	3	KoMa				
Basketbal chlapci kat.III.	6.-7.r.		10	1	KoMa	7	3	KoMa				
Basketbal dívky kat.III.	6.-7.r.					8	3	KoMa				
Volejbal dívky kat.IV.	8.-9.r.		8	3.	SwNi							
Volejbal dívky kat.III.	6.-7.r.		8	1.	SwNi							
Volejbal chlapci kat.IV.	8.-9.r.		10	4.	Rama							
Minivolejbal do škol -1.turnaj	3.-5.r.		14	6 týmů (2.,4.,8.,10.,11.,34.)	SwNi							
Minivolejbal do škol- 2.turnaj	3.-5.r.		17	týmů(3.,6.,9.,10.,11.,30.)	SwNi							
Minivolejbal do škol- 3.turnaj	3.-5.r.		10	6 týmů(3.,6.,12.,13.,14.,30.)	SwNi							
Přehazovaná, kat. II	4.-5.r.					10	6	SwNi				
Florbal kat. II.	4.-5.r.		12	6.	Rama							
O pohár primátora ČB ve volejbalu	6.-9.r.		13	2.	SwNi							
O pohár primátora ČB ve stol.tenise	6.-9.r.		4	6.	SwNi							
O pohár primátora ČB v diskgolfu	6.-9.r.		6	1	Rama							
O pohár primátora ČB ve fotbale	6.-9.r.		16	3.	Rama							
Sportovní den - Den dětí	6.-9.r.	RaMa, SwNi, KoLi, KoMa	270									
Basketbal s Bastým	1.-4.r.	KoMa	250									

## Fotoreportáž - Velikonoční jarmark

Ve středu 13. dubna se na naší škole konal Velikonoční jarmark. Po dlouhé covidové pauze jsme mohli konečně otevřít brány školy a přivítat všechny na oblíbené akci pro veřejnost.

Atrium školy se zaplnilo prodejními stánky s krásnými a originálními velikonočními dekoracemi i pečenými dobrotami, které děti vyrobily. Návštěvníci měli možnost nejen nakoupit nádherné velikonoční

výrobky a pochutnat si na sladkých i slaných dobrotách a voňavém jarním elixíru, ale také zhlédnout hudební představení dětí z 5. třídy nebo si vyzkoušet některou z řemeslných dílniček.





## Kolaudace



Děj divadelní hry s názvem „Kolaudace“ se odehrává v muzeu. Jehož ředitelem je sympatický, trochu nejistý chlapík Miloš Opatrný. Ředitel společně se svými podřízenými se snaží vyřešit všechny problémy a patálie jako je třeba návštěva kolaudační komise a hlavně ukryté lupičky. Lupička měla v plánu muzeum vykrást, tedy spíše odcizit ten nejceněnější exponát - kost dinosaura mimosaura. Hrálá však, že je

předsedkyně kolaudační komise, aby si mohla prostory muzea fádne prohlédnout a poté kost odcizit. Měla to dohře vymyšlené a málem se jí loupež povedla, ale ředitel s pomocí policie a svých podřízených ji zastavili. Totiž, když kost ukradla, skočila s padákem z okna, ale dopadla přímo pod okny muzea a jelikož už nebyla dál schopná útěku, policie ji dopadla... ale když jí prohlédali všechny věci, co měla, kost tam nebyla. Kdo tedy doopravdy vzal kost dinosaura mimosaura?

Tato divadelní hra vznikla díky panu učitelce Hrdinovi a paní učitelce Kalankové. Příprava byla náročná, zkoušením a tvořením rekvizit jsme strávili opravdu hodně času. Při vystoupení nebylo ani tak těžké samotné hraní, ale více nám dalo zabrat manipulování



s oponou a rychlé vyměňování rekvizit. Myslím, že se všemi herci v této hře bychom se shodli, že nejtěžší scéna byla závěrečná tzv. honička, kdy všichni zaměstnanci muzea společně s policií běhají po muzeu a snaží se lupičku dopadnout. Kdybyste jen viděli, co se dělo za oponou, když jsme měli vážně jen malou chvíli na vyměnění rekvizit a ještě k tomu obíhat několikrát celé jeviště. Kdyby někdo natáčel i to, co se děje za oponou, byl by to opravdu vtipný sestřih.

Během zkoušení proběhlo také několik změn v textu a různých scén a za mě byl nejnáročnější den před představením neboli generálka. Hrálí jsme od 7:30 ráno až do 16 hodin odpoledne. Celý den stát na jevišti bylo celkem vyčerpávající i přes to, že já jsem zas tak velkou roli neměla.

Kdybych to měla za sebe zhodnotit, tak si myslím, že jsme to s kolegy zvládli jak nejlépe jsme mohli, a já osobně jsem si jak přípravu, tak samotné představení moc užila. Je to rozhodně dobrá zkušenost do budoucna. Celý náš tým doufá, že se vám představení líbilo a že jste si ho užili a pobavili se. Děkuje!

autor článku:  
NELLY ŠMEJKALOVA  
třída 7.A



## 11.2 Sběrové akce školy ve školním roce 2021/2022

Sběrové akce ve školním roce 2021/2022											
datum	21.10.2021			27.01.2022			05.05.2022			CELKEM	pořadí
třída	škola	sběrna	celkem	škola	sběrna	celkem	škola	sběrna	celkem		
3.C	10	3557,5	3567,5	7,6	180	187,6	2	290	292	4047,1	1.
6.B	41,5	2414	2455,5	5,3	0	5,3	0	55,6	55,6	2516,4	2.
5.B	197	821	1018	18,5	0	18,5	124,5	507	631,5	1668,0	3.
1.B	202	0	202	132,4	393	525,4	177	365	542	1269,4	4.
5.C	6,5	525	531,5	0	160	160	3	235	238	929,5	5.
3.A	234,5	433	667,5	41	93	134	18	78	96	907,5	6.
2.A	0	0	0	53,4	510	563,4	151	186	337	900,4	7.
4.A	72	439	511	44	166	210	88	190	178	899,0	8.
4.C	0	628	628	0	130	130	0	0	0	758,0	9.
1.C	46,5	30	76,5	18,4	473	491,4	36	130	166	733,9	10.
9.A	331	84	415	0	120	120	14	38	52	587,0	11.
7.A	125	27	152	108	0	108	145	75	315	575,0	12.
5.A	42	394	436	0	20	20	32,5	61	93,5	549,5	13.
8.B	253,9	211,5	465,5	0	0	0	0	76	76	541,5	14.
3.B	83	45	128	0	0	0	29	370	399	527,0	15.
7.B	21,5	122	143,5	40	186	226	15	130	145	514,5	16.
6.C	5	75	80	21	295	316	26	89	115	511,0	17.
8.A	35,8	221	257	30	0	30	33	48	81	358,0	18.
2.C	19,7	175	195	21,5	40	61,5	42	40	82	338,5	19.
9.B	0	160	160	56,5	90	146,5	9	0	9	315,5	20.
9.C	0	207	207	36	80	106	0	0	0	313,0	21.
4.B	22	45	67	13	60	73	13	0	13	153,0	22.
2.B	68	68,8	137	4,6	0	4,6	50,5	40	90,5	151,1	23.
7.C	0	40	40	0	80	80	0	20	20	140,0	24.
8.C	10	51,5	61,5	0	0	0	28	0	28	89,5	25.
6.A	35	0	35	3,5	0	3,5	16	0	16	54,5	26.
1.A	7	108	115	16,5	0	16,5	4	7	11	38,5	27.
<b>Celkové množství kg ze sběrových akcí za celou školu</b>										<b>20386,3</b>	

### 11.3 Rozbor školní úrazovosti ve školním roce 2021/2022

<b><u>Rozbor školní úrazovosti</u></b>					
Období: školní rok 2021/2022 (období září - červen)					
Do Knihy úrazů žáků bylo za toto období zaevidováno celkem 107 úrazů žáků.					
Měsíc	Počet evidovaných úrazů v Knize úrazů		Počet sepsaných záznamů o úrazu		Plnění bolestného v Kč (již odškodněno)
	žáci		žáci		
	Chlapci	Dívky	Chlapci	Dívky	
Září	5	9	1	3	5 390 Kč / 1
Říjen	6	4	1	-	9 000 Kč / 1
Listopad	4	5	2	-	24 009 Kč / 2
Prosinec	6	2	-	2	1 400 Kč / 1
Leden	4	10	-	2	7 500 Kč / 1
Únor	2	4	1	1	4 450 Kč / 1
Březen	5	5	1	1	2 800 Kč / 2
Duben	5	4	1	-	5 200 Kč / 1
Květen	7	7	1	-	2 800 Kč / 1
Červen	6	7	2	1	12 800 Kč / 1
CELKEM	50	57	10	10	75 349 Kč / 12
	107		20		

K 30.7.2022 rodiče 8 žáků nedodali potřebné dokumenty k odškodnění úrazu.

Další údaje o úrazech

Místo úrazu, činnost	Počet - žáci
Přestávka - učebna / chodba	14
Hodina tělesné výchovy	54
Ostatní vyučovací hodiny	15
Plavání	0
Bruslení	1
LVK	0
ŠVP	4
Sportovní soutěže	0
Školní družina	3
Školní jídelna	0
Školní pozemek	2
Výlety	3
Jiné (chodba, šatny, WC, aj.)	7
Adaptační kurz	3
Před školou (mimo vyučování)	1
Celkem	107

**Závěr:** V hodinách tělesné výchovy dbát na bezpečnost žáků, opakovaně žáky o bezpečnosti a chování při činnostech v Tv poučovat. Při nácviu používat doporučené metodické postupy.

O přestávkách důsledně dbát na chování žáků.

## Rozbor úrazovosti - zaměstnanci

Období: Kalendářní rok 2021 (období září 2021- prosinec 2021)

Kalendářní rok 2022 (období leden 2022 - srpen 2022)

Do Knihy úrazů zaměstnanců byl za toto období zaevidován celkem 1 úraz zaměstnanců.

Měsíc	Počet evidovaných úrazů v Knize úrazů zaměstnanci		Počet sepsaných Záznamů o úrazu zaměstnanci		Plnění bolestného a náhrada ušlého výdělku v Kč
	Muži	Ženy	Muži	Ženy	
	Září	-	-	-	
Říjen	-	-	-	-	-
Listopad	-	-	-	-	-
Prosinec	-	1	-	-	-
Leden	-	-	-	-	-
Únor	-	-	-	-	-
Březen	-	-	-	-	-
Duben	-	-	-	-	-
Květen	-	-	-	-	-
Červen	-	-	-	-	-
Červenec	-	-	-	-	-
Srpen	-	-	-	-	-
<b>CELKEM</b>	0	1	0	0	0
	1		0		

Místo úrazu, činnost	Počet - zaměstnanci
Třída, tělocvična	1
Školní kuchyně, krájení	0
Celkem	1

**Závěr:** Důsledně dbát na dodržování bezpečnosti při práci.

### **Závěrečné shrnutí:**

Ve všech případech nebyly nikým porušeny žádné právní předpisy a byla učiněna nápravná opatření pro předcházení vzniku úrazů. Žáci byli vždy předem poučeni o bezpečnosti a chování ve škole. Po vzniku úrazů došlo k opětovnému poučení žáků, po úrazech v TV jim byla opětovně připomenuta pravidla sportovních her a tělovýchovných činností. Poučení žáků o bezpečnosti jsou vedena v třídních knihách jednotlivých tříd.

## **11.4 Poskytování informací veřejnosti ve školním roce 2021/2022**

O poskytování informací podle zákona č. 106/1999 Sb., o svobodném přístupu k informacím, v platném znění za období od 1. 9. 2021 do 31. 8. 2022.

1. Celkový počet písemných žádostí o informace: 0
2. Počet podaných odvolání proti rozhodnutí o neposkytnutí informace: 0
3. Počet rozsudků soudu, kterým došlo k přezkoumání rozhodnutí o neposkytnutí informace: 0
4. Počet stížností podaných podle § 16a): 0
5. Výsledky sankčních řízení za nedodržování zákona: 0