

ŠKOLNÍ VZDĚLÁVACÍ PROGRAM

Mateřská škola Ostrava-Dubina, A. Gavlase 12A
příspěvková organizace

č. j. 5 – ŠVP/2020

LETEM SVĚTEM SE VŠEZNÁLKEM

Motto: „Do světa ruku v ruce jdeme, Všeználek je našim průvodcem“.

Školní vzdělávací program vychází ze zákona 561/2005 Sb. a je v souladu s RVP PV 2018. Tento ŠVP je veřejným dokumentem, byl v tomto znění zpracován a schválen pedagogickou radou učitelek MŠ Aloise Gavlase 12A, příspěvková organizace, dne 01. 09. 2020.

Zaměření projektu:

- rozvoj a posílení sociálně-emočního vývoje dítěte;
- rozvoj matematické, čtenářské, environmentální, polytechnické a mediální pregramotnosti;
- využívá metody prožitkového učení a projektového vyučování;
- zahrnuje prvky alternativního vzdělávacího programu „Začít spolu“

Ředitelka mateřské školy: Bc. Šárka Ostrá
Statutární zástupce ředitelky mateřské školy: PaedDr. Jana Navrátilová

OBSAH

1	IDENTIFIKAČNÍ ÚDAJE ŠKOLY	3
2	OBECNÁ CHARAKTERISTIKA ŠKOLY	3
3	PODMÍNKY VZDĚLÁVÁNÍ.....	5
3.1	Analýza podmínek školy	5
3.2	Věcné podmínky	12
3.3	Psychosociální podmínky	13
3.4	Životospráva	13
3.5	Organizace chodu školy.....	14
3.6	Řízení mateřské školy a personální zajištění	15
3.7	Spoluúčast rodičů	16
3.8	Partnerské vztahy.....	17
4	ORGANIZACE VZDĚLÁVÁNÍ.....	18
4.1	Vzdělávání dětí v běžných třídách.....	18
4.2	Vzdělávání dětí se speciálními vzdělávacími potřebami.....	21
4.3	Distanční vzdělávání.....	21
4.4	Organizační řád školy.....	22
4.5	Organizační schéma.....	24
4.6	Organizace dne	25
5	CHARAKTERISTIKA VZDĚLÁVACÍHO OBSAHU	25
5.1	Rámcový pětiletý plán výchovně vzdělávací práce.....	29
5.2	Hlavní zásady při plnění ŠVP	30
5.3	Popis a formy vzdělávání	31
5.4	System ozdravných opatření.....	31
6	VZDĚLÁVACÍ OBSAH	32
6.1	Děti se speciálními vzdělávacími potřebami	49
6.2	Děti s odloženou školní docházkou	54
6.3	Vzdělávání dětí mladších 3 let.....	54
7	EVALUAČNÍ SYSTÉM.....	56
7.1	Plán hospitačních činností	59
7.2	Evaluační činnost ve vzdělávací práci učitelek	59
	SEZNAM POUŽITÉ LITERATURY	60

1 IDENTIFIKAČNÍ ÚDAJE ŠKOLY

Název školy:	Mateřská škola Ostrava – Dubina, A. Gavlase 12A
Zřizovatel:	Statutární město Ostrava, ÚMOB Ostrava – Jih, tel. 599 444 444
Ředitelství:	Mateřská škola, A. Gavlase 12A, Ostrava – Dubina, 700 30
IČO:	75029880
Bankovní spojení:	15033-761/0100
IZO:	103 144 706
Ident. práv. osoby:	674 000 447
Právní forma:	příspěvková organizace
Zařazení do sítě škol:	01. 01. 2003
Součástí školy:	Mateřská škola J. Maluchy 13 , Ostrava – Dubina
Telefon. spojení:	MŠ A. Gavlase 12A – 596 711 301, 774 600 376 MŠ J. Maluchy 13 – 596 723 767, 776 003 767
Fax:	MŠ A. Gavlase 12A – 596 711 301 MŠ J. Maluchy 13 – 596 723 767
e-mail:	ms.gavlase@cmail.cz , gavlasepampeliska@seznam.cz
www:	www.sedmikraskaapampeliska.cz
Přehled hlavní činnosti:	předškolní vzdělávání dětí
Ředitelka školy:	Alena Píchová
Stat. zást. řed. MŠ:	PaedDr. Jana Navrátilová
Ved. učitelka:	Bc. Šárka Ostrá
Platnost dokumentu:	31. 08. 2025

2 OBECNÁ CHARAKTERISTIKA ŠKOLY

Příspěvková organizace vznikla sloučením dvou mateřských škol – Mateřské školy A. Gavlase 12A a Mateřské školy J. Maluchy 13 v Ostravě-Dubině dne 01. 01. 2003. MŠ A. Gavlase 12A je v provozu od roku 1989, MŠ J. Maluchy 13 od roku 1991. Zřizovatelem příspěvkové organizace je Úřad městského obvodu Ostrava-Jih.

Ředitelství příspěvkové organizace se nachází v budově MŠ A. Gavlase 12A, kde má kancelář i ekonomka a personalistka organizace. Ředitelkou mateřské školy je Alena Píchová, její statutární zástupkyní PaedDr. Jana Navrátilová.

Hlavní činností příspěvkové organizace je dle zřizovací listiny zabezpečování předškolní výchovy, kterou se rozumí zabezpečení uspokojování přirozených potřeb dítěte a jeho rozvoj osobnosti. Vzdělávání dětí probíhá v součinnosti rodiny s mateřskou školou.

Obě mateřské školy mají hygienickým normám vyhovující sociální a hygienické zázemí. Nachází se v centru sídlištní výstavby, jsou stavebně identické, pavilonového typu, sestávající vždy ze tří budov, které jsou propojeny koridory. Každá MŠ má 5 tříd, z toho je vždy jedna třída speciální, zaměřená na vzdělávání dětí s vadami řeči. Jednotlivé třídy mají samostatnou šatnu, umývárnu a sociální zařízení, prostornou třídu s hernou a kuchyňkou pro přípravu jídla. Třídy jsou označeny kresleným znakem, jsou velmi vkusně a moderně vybaveny, s ohledem na věkovou skladbu dětí. Děti se výrazně podílejí na estetické úpravě tříd, i všech ostatních prostor škol. Ve všech třídách MŠ je bezdrátový přístup k internetu. Učitelky mají k dispozici počítače, které využívají pro práci a komunikaci s rodiči.

Kapacita mateřských škol je určena na základě ustanovení § 2 vyhlášky 14/2005 Sb. O předškolním vzdělávání a § 23 zákona 561/2004 Sb. Školského zákona na počet 270 dětí – na každou z mateřských škol 135 dětí. Prostory a vnitřní uspořádání školy splňují hygienické požadavky pro provoz předškolního zařízení, pro tento počet dětí. Běžné třídy jsou naplňovány maximálního počtu 28

dětí, třídy speciální do počtu 14 dětí. Výjimku na tento počet dětí uděluje na žádost ředitelky školy zřizovatel.

Personální část, která je v přízemí jednoho z pavilónu každé mateřské školy tvoří: kancelář ředitelky školy a personalistky nebo st. zástupkyně ředitelky MŠ, ekonomky (na MŠ A. Gavlase 12A), vedoucí školní jídelny, studovna pedagogů, šatny personálu, prádelna, sklady a další manipulační prostory. V tomto traktu se nacházejí prádelny a školní jídelny, které splňují jak hygienické, tak materiální požadavky a jsou plně vybaveny nerezovým programem. Prádelny v obou MŠ jsou vybaveny pračkami a využívány především k praní a žehlení drobného prádla a záclon. Péči o ostatní prádlo byla pověřena firma – především z ekonomických důvodů.

Obě mateřské školy mají poměrně velkou zahradu, jejímž vybavením jsou pískoviště s lavičkami (pro každou třídu jedno pískoviště), kolotoče, průlezky, houpačky a atraktivními moderními hracími prvky. Zahrady jsou dostatečně osázeny zelení – keři a stromy. V zadním traktu mateřských škol je umístěna letní umývárna s WC. Mobiliiře zahrad a venkovní plochy jsou udržovány tak, aby splňovaly hygienické a bezpečnostní normy. O zahrady pečují jak zaměstnanci MŠ, tak klienti Probační a mediační služby ČR v Ostravě. Pískoviště jsou průběžně prokypřována, písek obměňován a jako ochrana proti znečištění jsou k dispozici speciální sítě. Nezávadnost a bezpečnost zahradního mobiliáře pravidelně kontroluje pověřená osoba a stav zapisuje do deníku kontrol.

Provoz MŠ je od 06:00 do 17:00 hod. Provozní doba je vždy aktuálně ustanovena, na základě projednání a schválení zákonnými zástupci, na schůzce k zahájení školního roku. Školní rok v mateřské škole začíná 1. září a končí 31. srpna každého kalendářního roku. K omezení nebo přerušení provozu může dojít pouze na základě platných legislativních předpisů – vyhl. 14/2005 Sb. o předškolním vzdělávání.

Děti jsou přijímány k předškolnímu vzdělávání přijímacím řízením, jednak v době řádného zápisu, a také v průběhu školního roku dle kapacitních možností MŠ. Pro přijímání dětí jsou stanovena kritéria, dle kterých jsou děti přijímány ve chvíli, kdy je žádostí o umístění do MŠ více než volných míst. Zákonní zástupci dětí podají na příslušnou mateřskou školu žádost (příhlášku) a jsou vyrozuměni o výsledku přijímacího řízení písemným rozhodnutím. Zpravidla jsou přijímány děti předškolního věku od 2 let se schválením pediatra.

Děti profilující se v jazykové, pohybové či estetické oblasti, mohou po dobu předškolního vzdělávání bezplatně využívat účasti v nadstandardních aktivitách, dle aktuální nabídky. Tyto aktivity jsou rovněž zaměřeny na rozvoj talentovaných, nadaných a mimořádně nadaných dětí. Nadstandardní aktivity probíhají na školách v průběhu týdne.

V obou školách jsou zřízeny třídy pro děti se speciálními vzdělávacími potřebami. V těchto třídách pracují s dětmi speciální pedagogové s dohledem SPC, klinického logopeda, popřípadě s asistentem pedagoga nebo osobním asistentem dítěte.

Mateřská škola J. Maluchy 13 i A. Gavlase 12A pracují podle školního vzdělávacího programu „**Letem světem se Všeználkem**“. Obě mateřské školy spolupracují s odbornými pracovišti i veřejnými institucemi a občanskými sdruženími (ZOO Ostrava, Občanské sdružení VITA, Policie ČR, Hasičský sbor v Ostravě-Hrabůvce, občanské sdružení FAUST, Středisko volného času Ostrava-Jih, OU, ZŠ, ZUŠ, Knihovna města Ostravy...). Organizaci byl dne 01. 09. 2014 udělen statut **Fakultní instituce Ostravské univerzity v Ostravě**. Spolupráce probíhá dle reciproční smlouvy.

Výše úplaty za předškolní vzdělávání v MŠ je stanoveno vždy aktuálně k 01. 09. daného školního roku, stravné na jeden den pro dítě je rozlišeno dle věku dítěte a jeho výše je určena požadavky MŠ, s ohledem k cenám na trhu. Školné i stravné je hrazeno zákonnými zástupci bezhotovostně (v hotovosti pouze na základě osobní domluvy) v předem určeném termínu. O případných změnách jsou rodiče včas a s předstihem informováni v šatnách dětí, na úřední desce školy a webových stránkách školy. Za výběr stravného zodpovídají na jednotlivých školách vedoucí jídelny, za výběr úplaty zodpovídá ekonomka školy.

Mateřská škola úzce spolupracuje se zákonnými zástupci dětí. Ti mohou připomínkovat dění v MŠ, podávat náměty a osobně se zúčastňovat akcí MŠ. Pedagogické týmy obou mateřských škol každoročně připravují pro zákonné zástupce a děti atraktivní akce, jako jsou společné tvořivé dílny, školní akademie, zahradní slavnosti, Den dětí apod.

Cílem všech zaměstnanců MŠ je – ve spolupráci s rodinou – šťastné, spokojené dítě, které je připravené na bezproblémový vstup do dalšího života. Prioritou vedení je sestavit ze všech zaměstnanců školy kooperující a zapálený pracovní tým.

3 PODMÍNKY VZDĚLÁVÁNÍ

Podmínky vzdělávání v naší MŠ jsou legislativně vymezeny příslušnými právními normami - školský zákon, zákon č.258/2000 Sb., o ochraně veřejného zdraví (a příslušné prováděcí předpisy), vyhláška o předškolním vzdělávání, vyhláška o vzdělávání dětí, žáků a studentů se speciálními vzdělávacími potřebami a o vzdělávání dětí, žáků a studentů mimořádně nadaných, vyhláška o bezpečnosti a ochraně zdraví dětí, žáků a studentů ve školách a školských zařízeních, vyhláška o poskytování preventivních a poradenských služeb ve školství a typech školských poradenských zařízení, vyhláška o školním stravování, vyhláška o školských výchovných a ubytovacích zařízeních, vyhláška o odborné a pedagogické způsobilosti pedagogických pracovníků, nařízení vlády, kterým se stanoví míra vyučovací činnosti a pedagogicko-psychologické činnosti pedagogických pracovníků ve školách a školských zařízeních, vyhláška o dalším vzdělávání pedagogických pracovníků, vyhláška o organizaci školního roku, popř. další související předpisy.

3.1 Analýza podmínek školy

Systém vzdělávání na naší škole je založen na aktivní účasti dětí, na jejich tvořivosti, na nových vyučovacích metodách a strategiích učitelů. K tvorbě školního vzdělávacího programu jsme přistoupili po podrobné analýze podmínek školy. Podkladem analýzy se staly vlastní materiály školy – Vlastní hodnocení mateřské školy, Výroční zpráva, analýza SWOT, dotazníky učitelů, sebereflexe učitelů a dotazníky pro rodiče.

K zpracování jsme si vytvořily vlastní dotazníky. Při vypracování a vyhodnocení otázek spolupracovaly ředitelka školy, statutární zástupkyně a vedoucí učitelka. Dotazníky byly vyplňovány anonymně. Měly formu uzavřených otázek.

Silné stránky	Slabé stránky	Příležitosti	Rizika	Psychosociální podmínky
<i>klima škol je klidné, příjemné, vzbuzující důvěru a pohodu</i>	při hospitační činnosti se často projevuje předimenzování počtu činností a snaha předvést co nejvíce	<i>práce na dobrém jménu školy (propagace, akce pro veřejnost)</i>	vznik stresové situace pro dítě při změně prostředí-při dělení, zastupování.	
<i>vztahy mezi všemi účastníky vzdělávání jsou otevřené, založené na vzájemné důvěře a spolupráci</i>	Hodnocení vlastní práce učitelů (v kladném i záporném smyslu); průběžná obměna ped. sboru	<i>využívání kurzů a školení v oblasti komunikace, sebereflexe; předávání zkušeností, vzájemné hospitace, stáže</i>	při předimenzování činností pedagogem – stres pedagoga z neúspěchu, rozptýlená pozornost dětí; nezkušenost začínajících učitelů.	
<i>všechny nastupující děti mají možnost postupně adaptace na nové prostředí i se zákonným zástupcem</i>	nedostatek komunikačních dovedností v tomto směru; jazyková vybavenost	<i>týmová spolupráce pedagogů a ostatního personálu.</i>	svízelná komunikace s rodiči, kteří neovládají český jazyk a možnost z toho vyplývající nepochopení jejich připomínek a požadavků	
<i>prostředí školy je bezpečné, motivující jak vysokou estetickou úrovní, tak materiální vybaveností</i>	přílišná skromnost, nezáměr učitelů o zpracovávání projektů	<i>spolupráce s občanskými sdruženími a SPC, OU, OSPOD, dotace</i>	nedostatek finančních prostředků, neúspěch v přidělování dotací	
<i>je respektováno individuální tempo dětí, činnosti pro děti jsou pochopitelné, přiměřené a zajímavé a dětem blízké</i>	stálý problém dělení tříd a zastupování, které je způsobeno čerpáním dovolených, studijního vola, PN, péče o nemocného člena rodiny.	<i>zprostředkování pomoci rodičům ve svízelné situaci s odpovídajícími institucemi</i>	neochota spolupracovat a neobjektivita rodičů, utajování závažných informací	
<i>všechny děti mají stejnou šanci a možnost se účastnit a rozhodovat o aktivitách třídy.</i>	jednostrannost zaměření dítěte	<i>organizace akcí pro rodiče a děti – posilování soudržnosti se školou</i>	někdy rodiče nedokáží nenarušovat edukační činnost	
<i>nabídka komunikace mezi zákonnými zástupci a školou je řízena plánem a strategií spolupráce se zákonnými zástupci</i>	občanská neinformovanost rodičů, nezáměr	<i>vyhledání možného ochotného překladatele</i>	nepochopení – požadavky v rozporu se školským zákonem	
<i>pedagogická komunikace mezi učiteli a dětmi je vedena tak, aby byla přiměřená, srozumitelná a přispívala k přirozené autoritě učitele a zaručující dostatek osobní svobody dítěte</i>	nedostatek pedagogických komunikačních dovedností	<i>využití dalšího vzdělávání, vzájemné hospitace učitelů</i>	přílišná volnost dětí bez dodržování pravidel, zejména v domácím prostředí	
<i>mateřskou školu navštěvují děti z rozličných sociokulturních podmínek a různých národností a s různými zdravotními omezeními</i>	nedostatek informací, jazyková nevybavenost	<i>spolupráce s jinými odbornými institucemi, úzká spolupráce s rodiči</i>	neschopnost zkontrolovat obsah sdělení v jiném jazyce; absence osobních asistentů; neobjektivnost poskytnutých informací ze strany rodičů	

Silné stránky	Slabé stránky	Příležitosti	Rizika	Věcné podmínky
<i>vnitřní i venkovní prostory jsou dostatečně velké, odpovídající bezpečnostním a hygienickým normám, které jsou určeny pro MŠ.</i>	stále se vyskytující vandalismus, který poškozuje budovy i zahrady škol, pravidelně se opakující problém s údržbou zahrad a přístupu do MŠ v zimním období	<i>získávání finančních prostředků prostřednictvím projektů a sponzorů, spolupráce s PaMS ČR a Městskou policií, spolupráce s rodiči při dohledu nad školou – oznamování viděného vandalismu</i>	hrozící úraz v době uzavření školy, neschválení projektu.	
<i>vnitřní interiéry a prostory pro děti jsou vybaveny moderně a na dobré estetické úrovni. Dětský nábytek je variabilní, bezpečný a přiměřený dětem dané věkové skupiny</i>	problémy s reklamací nekvalitních výrobků	<i>spolupráce s rodiči při zajišťování drobných oprav hraček, sledování nových trendů</i>		
<i>prostředí pro děti je podnětné, zajímavé vstřícné a obsahově bohaté, zajišťuje možnost potřebné intimity, děti spoluvytvářejí prostředí třídy vlastními výtvary</i>		<i>pravidelná obměna zaručující stálou atraktivitu prostředí</i>	nevrácení opravené hračky, ani její náhrady	
<i>ve všech třídách je dostatek hraček a učebních pomůcek, které se neustále doplňují, dle potřeb i požadavků samotných dětí</i>	časté poškozování hraček dětmi	<i>spolupráce s rodiči na drobných opravách hraček</i>	nepochopení rodičů při žádosti o spolupráci	
<i>učitelky přistupují k vytváření věcných podmínek tvořivě, aktivně a s ohledem na individuální zvláštnosti dané skupiny dětí.</i>	nízká úroveň počítačové gramotnosti učitelek	<i>inspirace z různých informačních zdrojů</i>	nedostatek finančních zdrojů	

Silné stránky	Slabé stránky	Příležitosti	Rizika	Personální podmínky
<i>všichni pedagogičtí zaměstnanci jsou kvalifikováni nebo mají zájem kvalifikaci rozšiřovat nebo zvyšovat, chovají se a jednají profesionálním způsobem</i>	malá aktivita při individuálním vyhledávání vhodné odborné literatury	<i>zvyšování a doplňování kvalifikačních předpokladů</i>	nedostatek finančních prostředků na pokrytí všech požadavků zaměstnanců na semináře a školení	
<i>speciální třídy jsou vedeny speciálními pedagogy</i>	při přijetí nového pedagoga je nutný čas na zapracování	<i>předávání poznatků ze seminářů a samostudia v samostatném bloku v rámci pedagogické rady</i>	malá kapacita volných míst na VŠ; odchod učitelky MŠ na MD během školního roku.	
<i>příznivé věkové složení zaměstnanců v širokém věkovém složení</i>	časté změny v kolektivu způsobené dlouhodobou PN a čerpání MD	využití ověřených absolventek OU, praktikujících v našich MŠ	nedostatek zkušeností začínajících učitelek	
<i>zastoupení muže v kolektivu</i>	chybějící mužský element v pedagogickém týmu.	spolupráce s OU	nedostatek zájemců o studium, odchod muže s finančních důvodů	
<i>převažuje týmová spolupráce, školy kooperují a případné problémy řeší společně</i>		Pedagogické a provozní porady, konzultace učitelek obou škol		
<i>všichni pedagogičtí zaměstnanci se aktivně zapojují do tvorby ŠVP, zpracovávají třídní projekty a pracují v souladu s ŠVP</i>		Pedagogické a provozní porady, konzultace učitelek obou škol		
<i>vzdělávání pedagogů probíhá dle plánu dalšího vzdělávání pedagogických pracovníků</i>				
<i>ředitelka sleduje profesní růst pedagogických i ostatních zaměstnanců</i>			organizační změny při zastupování studujícího	
<i>Implementace zkušeností ze zahraničních stáží v MŠ EU</i>	Vysoké počty na pedagoga, absence osobních asistentů	<i>Zavedení ověřených zkušeností</i>	nepochopení učitelů a zákonných zástupců některých netradičních postupů.	

Silné stránky	Slabé stránky	Příležitosti	Rizika	Spolupráci se zákonnými zástupci
<i>součástí ŠVP je vypracován plán spolupráce se zákonnými zástupci – poskytování informací rodičům – nástěnky, úřední deska školy, www.stranky</i>	verbální zdatnost pedagogů ke srozumitelné pedagogické argumentaci	<i>osvětová činnost a přednášková činnost</i>	nedostatečný zájem ze strany rodičů, nesledování informací	
<i>možnost sledování dítěte při vzdělávání a možnost podílet se aktivně na všech akcích a dění školy, velká nabídka akcí školy pro rodiče a děti – např. tvůrčí dílny</i>	ochota zákonných zástupců přijít na schůzku, konzultaci v době mimo vzdělávání dětí	<i>realizace projektů s aktivním zapojením rodičů.</i>	neinformovanost rodičů	
<i>taktní, ale otevřené jednání pedagogů se zákonnými zástupci, profesionální postup při řešení jejich problémů, ochota ke zprostředkováním odborné pomoci</i>	objektivita zákonných zástupců při posuzování problémů dítěte, zejména jeho školní zralosti	<i>osvěta pro rodiče – přednášky, seznamování s odbornou literaturou</i>	zařazení nezralého dítěte do základní školy	
<i>důvěra zákonných zástupců k pedagogům při formálních i neformálních rozhovorech</i>	vyhledávání nových forem spolupráce se zákonnými zástupci	<i>nabídka pomoci při řešení problémů</i>	neakceptování odborných rad a doporučení	
<i>profesionální přístup a podpora dětem ze znevýhodněného sociokulturního prostředí a problematického rodinného zázemí</i>	chybějící zprávy ze šetření oddělení OSPOD	<i>snaha o zpětnou vazbu</i>	zábrany při poskytování pravdivých informací; nepředávání zpráv od odborných institucí	
<i>přednášková činnost pro rodiče – zajištěna fundovaným pedagogem z řad pedagogů škol.</i>	nezájem rodičů	<i>motivační pohovor</i>	nezájem rodičů implementovat odborné rady a podněty do výchovy svých dětí	
<i>Podpora dětí ohrožených školním neúspěchem prostřednictvím spolupráce školního asistenta s rodinou dítěte.</i>	nezájem rodičů	<i>poskytnutí nepedagogické podpory přímo v rodině dítěte, zprostředkování komunikace s rodinou, komunitou.</i>	nezájem a odmítání zákonných zástupců dětí.	

Silné stránky	Slabé stránky	Příležitosti	Rizika	Systém a organizace chodu školy
<i>součástí ŠVP je organizační řád školy, který je dostatečně flexibilní</i>	častá chyba pedagogů – přílišná předimenzovanost nabízených činností, která způsobuje problém s dostatkem času k dokončení činnosti a navázání na započatou hru	<i>využití způsobu práce alternativních škol – modernizace vzdělávání dětí</i>	snížený zájem dětí o činnost, stres učitele	
<i>organizace dne pro děti je pružná s možností absolutnímu přizpůsobení danému kolektivu dětí</i>	nedostatečná důslednost při dodržování stanovených pravidel, nevyváženost spontánních a řízených činností	<i>úzká spolupráce třídních učitelek, respektování zvláštností a zájmů dané skupiny dětí</i>	adaptace dětí na nového, zastupujícího pedagoga	
<i>jsou dodržovány stanovené počty dětí</i>	vysoký počet dětí na třídách, často způsobený spojováním tříd z důvodu absence učitelek	<i>efek. přistupovat k využití a rozložení přímé vyučovací činnosti uč., využívat zástupců za nepřítomnost uč.</i>		
<i>je respektován a po konzultaci se zák. zástupci realizován adaptační proces</i>	obtížná spolupráce s některými rodiči dětí, u kterých se vyskytl problém / např. dysfázie, autismus/ - popírání skutečnosti, nespolečné spolupráce s SPC, neakceptování doporučení SPC/	<i>využití spolupráce SPC, osvěta</i>	práce s nedostatečnými informacemi o odborném přístupu k dítěti	
<i>každá třída má vypracován svůj TVP, který je přizpůsoben danému kolektivu a potřebám dětí</i>		<i>možnost přizpůsobení obsahu potřebám dětí se SPU</i>	chybějící osobní asistent	
<i>učitelky dávají d. možnost potřebného klidu, usilují o vzbuzování pocitu bezpečí, důvěry a spokojenosti</i>				
<i>vzdělávací nabídka dává d. dostatek možností pro spon. a řízené čin. s uplatněním různých forem práce, s důrazem na jejich aktivní účast a respektováním jejich tempa a ind. zvláštností</i>				
<i>pro vzdělávání d. je vytvořeno velmi dobré mat. zázemí a podnět prostředí, děti mají volný přístup ke hračkám.</i>	děti se nedokáží samostatně rozhodnout při výběru hračky z velké a různorodé nabídky	<i>motivační rozhovor s dítětem</i>	neodhadnutí momentálního zájmu a potřeb dítěte	

Silné stránky	Slabé stránky	Příležitosti	Rizika	Řízení MŠ
<i>součástí ŠVP je přehledný a fungující organizační řád a organizační schéma, jasná a přehledná náplň práce, určení specifických úkolů zaměstnanců</i>	velký počet zaměstnanců;	<i>iniciativa zaměstnanců při reprezentaci školy a vyhledávání možných nových kontaktů na odborníky</i>	aktivita stále stejných zaměstnanců	
<i>převažuje týmová práce, která je podpořena odpovídajícím informačním systémem, na tvorbě ŠVP se podíleli všichni pedagogové a svým dílem i ostatní zaměstnanci</i>	nevyužití potenciálu všech zaměstnanců	<i>studium, samostudium a využití dalšího vzdělávání</i>	nepochopený a negativní přístup k zadaným úkolům	
<i>vzájemná kooperace mezi školami, možnost zastoupení – vždy je přítomen některý z vedoucích zaměstnanců na každé škole, úzká spolupráce ved. zam</i>				
<i>zaměstnanci mají dostatek prostoru pro vlastní iniciativu – náměty připomínky</i>				
<i>úzká spolupráce se zřizovatelem, ZŠ, ZUŠ, SVČ, DD, OU, s obč.sdr., SPC a dalšími subjekty a odborníky při řešení problémů</i>				

3.2 Věcné podmínky

Mateřská škola je pětitřídní, pavilónového typu. Technický stav budov je ještě uspokojivý, ale vyžaduje již průběžné opravy. V dalším období je nutno, ve spolupráci se zřizovatelem, dokončit plánované renovace a opravy obou budov: např. rekonstrukce sociálního zařízení ve třídách na MŠ J. Maluchy 13, rekonstrukce školní kuchyně na MŠ A. Gavlase, dokončení modernizace zázemí pro zaměstnance – WC, sprchové kouty.

Každý ze tří pavilónů je dvoupodlažní, v přízemí jsou třídy bezbariérové. V prvním pavilónu je v přízemí správní trakt s kuchyní, prádelnou, kanceláři a sborovnou. V druhém podlaží je třída dětí. Ve druhém a třetím pavilónu jsou vždy dvě třídy dětí. V horním patře třetího pavilónu se nachází třída pro děti se speciálními vzdělávacími potřebami. Tato třída je nadstandardně vybavena pomůckami, včetně nácvikových zrcadel pro individuální i skupinovou práci s dětmi a interaktivní tabulí. Každá třída má svůj zvláštní vchod. Pavilony jsou propojeny v každém podlaží koridory.

MŠ má dva venkovní sklady, které jsou určeny a využívány ke skladování hraček a venkovního nábytku. Mateřská škola má venkovní WC a umývárnu, do které je vstup ze zahrady. Všechny třídy sestávají ze dvou velkých místností, které slouží k celodennímu pobytu dětí, kuchyňka pro výdej jídla, WC, umývárnu, šatnu dětí a učitelek. Šatny učitelek mají sociální zázemí. Při vstupu do třídy je výlevka a sklad čisticích prostředků, do kterých děti nemají přístup. Prostory MŠ jsou vyhovující, třídy dostatečně velké a světlé. Mateřská škola je napojena na dálkové topení a dodávku teplé vody.

Kolem mateřské školy je poměrně velká školní zahrada, která je osázená stromy a keři. Na zahradě je asfaltové hřiště, pět pískovišť s dřevěnými lavičkami, které jsou chráněny před znečištěním ochrannými sítěmi. Zahrada je vybavena kolotoči, průlezkami a houpačkami a ostatním novým mobiliářem. O čistotu a ošetřování keřů na školní zahradě pečují zaměstnanci školy, klienti PaMS ČR, trávu kosí firma sjednaná zřizovatelem. Prádelna MŠ pracuje jen v omezeném provozu – praní drobného prádla, závěsů a záclon. Praní ložního prádla a OOPP zajišťuje firma. Špinavé a čisté prádlo je skladováno odděleně v souladu s hygienickými normami.

Kuchyň je vybavena nerezovým programem, konvektomatem, dostatečným množstvím ledniček, mrazniček a nerezových pracovních stolů. V kuchyni a na sociálním zařízení pro kuchařky jsou pořízeny bezdotykové baterie.

Mateřská škola má dostatečné prostory odpovídající hygienickým normám, všechny prostory pro děti jsou vybaveny novým nábytkem, který je přizpůsobený dané věkové skupině dětí. Tělocvičné nářadí a zahradní mobiliář podléhá pravidelným bezpečnostním kontrolám. Pro realizaci respiračního projektu je našim záměrem zpracovat **projekt na školní centrum prevence onemocnění horních cest dýchacích** a z bývalého skladu vybudovat inhalační část a část s infrazaunou.

Zdravotně hygienická zařízení jsou uzpůsobena potřebám dětí, jsou zdravotně nezávadné a bezpečné. Vybavení hračkami a učebními pomůckami je velmi dobré, průběžně se dle finančních možností obnovuje a doplňuje o novinky na trhu.

Děti se výrazně podílejí na estetické úpravě a výzdobě prostředí školy. Na koridorech je instalována galerie úspěchů MŠ v soutěžích a projektech a výtvarné práce dětí. Tato galerie je přístupna rodičům, případně široké veřejnosti ve dnech otevřených dveří. Rodiče se podílejí na estetizaci MŠ v rámci tvůrčích dílen, pořádaných pro rodiče a děti, nebo při realizaci třídních projektů.

Cílem všech zaměstnanců je neustálé zvyšování kvality a úrovně celého prostředí objektu MŠ, tak aby bylo pro děti příjemné, přiměřené a podnětné. Pedagogičtí i správní zaměstnanci mají dobré zázemí pro studium, hygienu i odpočinek. Škola disponuje výborně vybavenou knihovnou dětské a především odborné literatury. Kancelář ředitelky (statutární zástupkyně), ekonomky a personalistky je dobře přístupná všem zaměstnancům, zákonným zástupcům, popřípadě veřejnosti.

3.3 Psychosociální podmínky

Pro děti je zajištěn pravidelný denní řád, který je natolik flexibilní, že umožňuje organizaci činnosti dětí v průběhu dne přizpůsobit jejich potřebám a aktuální situaci. Při vhodném počasí je možné přesunout aktivity na školní zahradu, do parku, lesa apod. Zákonní zástupci mají možnost přivádět své dítě do MŠ i mimo stanovenou dobu kdykoliv, dle svých potřeb, po předchozí domluvě s učitelkou. Pedagogové akceptují jejich upozornění na individuální zvláštnosti a potřeby dětí.

Pro děti jsou stanovena jasná pravidla a rituály, které děti spoluutváří. Pravidla jsou formulována jasně, jednoznačně a pozitivně. Jsou stanovena jako základ prevence šikany a dalších patologických jevů a nástroj k vybudování třídních kolektivů dětí s pocitem sounáležitosti a kamarádkými vztahy.

Do mateřské školy jsou zařazovány děti z různých etnik a sociálních kultur. Je respektováno jejich náboženství a názory na svět, kultura a zvyklosti.

Všichni zaměstnanci školy vytváří dětem takové prostředí, aby se cítily spokojeně, jistě a bezpečně, aby získaly důvěru k jejich osobě a byly schopné vyslovit svůj názor, požadavek, prosbu.

Všechny děti mají v naší škole stejná práva, stejné možnosti i stejné povinnosti. Nikdo není zvýhodňován či znevýhodňován. Děti jsou vedeny tak, aby měly povědomí o tom, že všechny rasy a národnosti jsou si rovny, a že lidem postiženým je potřeba pomáhat.

Osobní svoboda a volnost dětí je respektována do určitých mezí, vyplývajících z řádu chování a norem, které jsou ve škole stanoveny. Děti jsou vedeny k prosazování svých zájmů a sdělení svého názoru, ale i k respektu k dospělému, ke slušnosti a správnému společenskému chování.

Péče o děti je podporující, sympatizující, postavena na aktivní účasti dítěte při všech činnostech. Pedagogové se snaží o nenásilnou komunikaci s dítětem, která mu je příjemná, kterou navozuje vzájemný vztah důvěry a spolupráce.

Vyřazujeme nezdravé soutěžení dětí, snahu vyhrát za každou cenu, upevňujeme smysl pro fair play a schopnost přijmout prohru jako běžnou součást života. Převažují pozitivní hodnocení, pochvaly, podporujeme dítě nebát se, pracovat samostatně, důvěřovat si, zkusit něco nového s rizikem nezdaru. V dětech rozvíjíme citlivost pro vzájemnou toleranci, ohleduplnost, zdvořilost, ochotu pomáhat si a podporovat se.

Pedagogové se dostatečně věnují vztahům ve třídě, nenásilně tyto vztahy ovlivňují prosociálním směrem (prevence šikany). Vyhýbá se negativním slovním komentářům a podporuje děti v samostatných pokusech, je uznalý, dostatečně oceňuje a vyhodnocuje konkrétní projevy a výkony dítěte a přiměřeně na ně reaguje pozitivním oceněním. Posilujeme národnostní hrdost, úctu k našim tradicím a lásku k vlasti

3.4 Životaspráva

Dětem je poskytována plnohodnotná a vyvážená strava dle příslušných předpisů, do jídelníčku jsou zařazeny produkty zdravé výživy, cereální výrobky, vitamínové nápoje, zejména v období chřipek. Jídelníček a spotřební koš je pod stálým dozorem hygienické stanice. Je zachována vhodná skladba jídelníčku, dodržována technologie přípravy pokrmů a nápojů. Pečlivě jsou sledovány a zaznamenávány kritické body při přípravě stravy. Je zajištěn dostatečný pitný režim v průběhu celého dne dítěte v mateřské škole. Prioritním nápojem pro děti je kohoutková voda, popř. neslazený čaj. Ostatní nápoje jsou slazené jen minimálně, tak aby nevzrůstala spotřeba sacharidů. V době chřipkových onemocnění jsou dětem podávány vitamínové nápoje se zvýšeným obsahem vitamínu C.

Mezi jednotlivými pokrmy jsou dodržovány stanovené intervaly. Denní rytmus je natolik flexibilní, že umožňuje organizaci různých činností v průběhu dne a respektuje individuální možnosti dětí a jejich aktuální potřeby. Děti nikdy nenutíme do jídla, ale snažíme se, aby všechno alespoň ochutnaly a naučily se tak zdravému stravování. Starší děti si mažou samy máslo a pomazánky na pečivo a chleby. Děti mají při svačince vždy v nabídce ovoce i zeleninu s možností výběru. Kuchařky sledují nové trendy a jídlo, které děti odmítají, již dále do jídelníčku nezařazují a hledají jinou alternativu.

Spolupracujeme s rodiči při zajišťování správné výživy dětem, které jsou zdravotně handicapovány (potravinové alergie, cukrovka, bezlepková dieta apod.). Děti si samy určují množství jídla. Jsou vedeny ke správnému stolování, držení těla, k dostatečnému klidovému režimu po jídle, k základům společenského chování.

Děti jsou každodenně a dostatečně dlouhou dobu venku – program činností je přizpůsobován okamžité kvalitě ovzduší, kterou sleduje pověřená osoba. Zákonným zástupcům je stav ovzduší oznamován piktogramy v šatnách dětí. Děti mají dostatek prostoru pro pohybové aktivity. Poměrně velká školní zahrada a prostorné třídy poskytují dětem dobré podmínky pro volný a dostatečný pohyb. Učitelky při plánování pohybových aktivit využívají blízkost Bělského lesa, parku a dopravního hřiště. Děti mají možnost absolvovat kurz plavání, lyžování, environmentální vzdělávání v Beskydech formou jednodenních výjezdů, návštěvu pohybových nadstandardních aktivit.

V denním programu je respektována individualita aktivity, spánku a odpočinku jednotlivých dětí. Děti ke spánku nejsou nuceny. V průběhu dne mají děti možnost se uchýlit do klidového koutku, který jim zaručuje intimitu. Pedagogové se sami chovají podle zásad zdravého životního stylu a poskytují tak dětem přirozený vzor.

3.5 Organizace chodu školy

Organizační zajištění chodu školy vychází ze zákona č.561/2004 Sb. a řídí se směrnicemi ředitele školy, organizačním řádem školy, školním řádem. Školní řád vymezuje práva a povinnosti zákonných zástupců, kterými jsou povinni se řídit. Tento dokument je stále k dispozici v tištěné podobě v šatnách dětí a také na webových stránkách školy.

Uspořádání dne v mateřské škole je natolik pružné, že umožňuje reagovat na aktuální potřeby dětí a jejich individuální možnosti a zvláštnosti. Poměr spontánních a řízených aktivit v denním programu je vyvážený a veškeré aktivity jsou organizovány tak, aby děti podněcovaly k vlastní aktivitě a pobízely k zapojení se do nabízených činností. Učitelky mají možnost si denní program přizpůsobit dle svých požadavků a reagovat na momentální náladu, počasí, pozornost a rozpoložení dětí a respektovat jejich tempo. Všichni zaměstnanci školy vytvářejí podmínky pro individuální, skupinové i frontální činnosti dětí. Na utváření ducha MŠ se podílejí všichni zaměstnanci – nejen učitelky. Velký důraz je kladen na materiální podmínky, tak aby byla připravena dobrá půda pro realizaci plánovaných činností. Dbáme na osobní soukromí každého dítěte. V každé třídě i herně mají děti možnost se uchýlit do ústraní a odpočinout si od dění v kolektivu. Činnosti pro děti jsou plánovány tak, aby vycházely z potřeb a zájmů dětí, aby byly atraktivní a přinášely dětem nové informace, zážitky. Jsou přizpůsobeny možnostem a schopnostem dětí a vyhovují jejich individuálním vzdělávacím potřebám.

Do mateřských škol, přivádějí zákonní zástupci dětí, zpravidla od 06:00 hod. do 08:00 hod. Do každé třídy vede samostatný hlavní vchod, který je opatřen elektronickým zámekem s videokamerou. V 08:15 hod. se MŠ uzamyká z bezpečnostních důvodů a jako prevence před krádežemi. Pokud požaduje zákonný zástupce jinou dobu nástupu dítěte do MŠ – domluví se s učitelkou na třídě. Zákonný zástupce má možnost účastnit se adaptačního procesu dítěte ve třídě. Vstup do škol je umožněn zahradními branami. V době pobytu dětí na školní zahradě se tyto vstupy uzamykají.

Děti se převlékají v šatnách a rodiče je předávají na určených třídách osobně učitelkám. Učitelky se krátce informují o zdravotním stavu dětí, provedou zdravotní filtr a s dětmi se osobně přivítají. Nabídnou dětem nápoj, cereální pečivo, možnost relaxace a hry. Dále pokračují činnosti dětí dle operativního plánu učitelky ve shodě s TVP. Třídy se po celou dobu provozu větrají tak, aby v nich nebyl průvan. Intenzita větrání je limitována teplotou a rozptylovými podmínkami vnějšího prostředí. Pobyt ve škole je dán organizačními dne určenou v ŠVP.

Učitelky pracují na třídách s dětmi ve dvou směnách – v době od 10:00 hod. do 12:00. hod jsou zpravidla ve třídě dvě učitelky. Strava je připravována ve školní jídelně a rozvážena dle harmonogramu po škole. Při stolování pomáhají dle potřeby na třídách i uklízečky.

Po obědě mají děti klidový režim určený k relaxaci a odpočinku. Ve všech třídách mají děti možnost odpočívat na lehátkách – v době odpočinku děti poslouchají relaxační hudbu, audio nebo video pohádky popř. se věnují jiným klidovým aktivitám (vždy po konzultaci a dohodě se zákonnými zástupci). Děti, které jdou domů po obědě, si rodiče vyzvedávají v době od 12:30 hod. do 13:00 hod. Zákonní zástupci, mohou pověřit vyzvedáváním dětí z MŠ jinou osobu na základě písemného pověření v evidenčním listu dítěte. Odpoledne se třídy otevírají ve 14: 45 hod. V případě příznivého počasí se aktivity dětí přesouvají ven.

V případě nemoci učitelky nebo jiných závažných důvodů, kdy dojde ke spojování tříd, jsou rodiče informováni na vstupních dveřích – kde je náhradní třída jejich dětí, kde si je mohou odpoledne vyzvednout a doba po kterou je náhradní řešení platné.

Zákonní zástupci odhlašují děti z MŠ přímo učitelce, telefonicky nebo e-mailem. Strava se odhlašuje den předem do 12:30 hodin. Pokud dítě onemocní, a má nahlášenou stravu – může si ji rodič vyzvednout tento den do 11:30 hod. ve školní jídelně do jídlonosiče.

V případě, že si zákonní zástupci nevyzvednou do konce provozní doby své dítě z MŠ – postupuje MŠ v souladu s doplňkem vnitřního řádu o vyzvedávání dětí z MŠ, se kterým byl zákonný zástupce prokazatelně seznámen při přijetí do MŠ.

Doplňkové aktivity, které jsou společně plánované se zákonnými zástupci na daný školní rok a jsou součástí ŠVP, jsou organizovány v dopoledních i odpoledních hodinách. V případě akcí mimo školu je organizace přizpůsobena daným potřebám.

Provoz mateřské školy bývá přerušen v době letních prázdnin na dobu určenou zřizovatelem. Provoz může být omezen i v jiném období – např. v době vánočních svátků - opět po dohodě a se schválením zřizovatele.

3.6 Řízení školy a personální zajištění

Mateřská škola má zpracovanou svou organizační strukturu a organizační řád školy, které jsou součástí ŠVP. Mateřskou školu vede a v právních záležitostech zastupuje ředitelka školy. Ředitelka školy má sídlo na MŠ A. Gavlase 12A. Ředitelku školy plně zastupuje ve všech záležitostech statutární zástupkyně ředitelky školy, řídí chod MŠ J. Maluchy 13.

Vedoucí učitelka zodpovídá za průběžné řešení směn pedagogů, jejich zastupování v době nemoci, studijního volna a jiné nepřítomnosti. Zastupuje ředitelku školy a zástupkyni ředitelky školy v době jejich nepřítomnosti v neodkladných záležitostech a zajišťuje organizační chod školy. Předává informace vedení ostatním pedagogickým zaměstnancům a sbírá požadované podklady pro ředitelku školy. Vedoucí učitelka pracuje zpravidla na opačné směně, než ředitelka nebo zástupkyně ředitelky školy.

Zvýšená pozornost je také věnována uvádění začínajících učitelek do praxe. Tyto učitelky mají určenou uvádějící učitelku a jsou povinny zpracovávat přípravu k výchovně vzdělávací práci. Začínající učitelky získávají další zkušenosti hospitační činností u zkušenějších kolegyně a řídí se dle plánu „*Profesní růst a uvádění začínajících učitelek do praxe*“.

Za práci ve speciálních logopedických třídách odpovídají speciální pedagogové. Ti spolupracují se SPC a klinickými logopedy a předávají aktuální informace ředitelce školy. Pokud je aktuálně na MŠ pedagogický asistent nebo osobní asistent, řídí se pokyny speciálního pedagoga nebo pedagoga v běžné třídě.

Ekonomickou stránku školy, personální dokumentaci a předávání podkladů pro zpracování mezd zpracovává ekonomka, které podléhá vedoucí školních jídelen. Vedoucí školních jídelen řídí práci vedoucích kuchařů, kuchařek a pomocných kuchařek. Vedoucí kuchař organizuje přípravu stravy a řídí práci kuchařek a pomocných kuchařek. Za úklid a hygienickou nezávadnost školy zodpovídají na každé škole 3 uklízečky. Povinnosti a pravomoci jednotlivých zaměstnanců stanovují pracovní náplně. Zpravidla jednou za 14 dní se koná porada vedení, kde se sejdou vedoucí zaměstnanci. Kontrolují

plnění pracovního plánu a probírají strategii na další období. Všichni zaměstnanci škol jsou způsobilí vykonávat svou práci.

3.7 Spoluúčast rodičů

Vztahy mezi rodiči a pedagogy jsou založeny na vzájemné důvěře, otevřenosti a vstřícnosti. Pedagogové sledují konkrétní potřeby dětí a snaží se porozumět problémům, kterými rodina prochází. Mateřská škola pomáhá rodičům v péči o jejich dítě.

Pro navázání spolupráce MŠ se zákonnými zástupci se osvědčila schůzka zákonných zástupců nově nastupujících dětí do MŠ. Na této schůzce jsou zákon. zástupci seznámeni s personálním obsazením MŠ, se školními projekty a aktivitami školy, se Školním řádem, se směrnicí k úhradě úplaty za vzdělání a stravného, s postupem při řešení stížností, se zák. č.106/1999 o svobodném přístupu k informacím. Zákonní zástupci jsou rovněž podrobně seznámeni s pokyny potřebnými pro nástup dítěte do MŠ.

Předcházet možným úskalím adaptačního procesu dítěte na prostředí školy a posilovat tak jeho pocit jistoty a bezpečí, mohou zákonní zástupci mimo jiné svou aktivní účastí ve třídě během edukačních aktivit, sledováním zapojení dítěte, jak do her tak i do didakticky zacílených činností. Podle potřeb dítěte svou účast na programu mohou postupně zkracovat či prodlužovat a tím ovlivnit hladký adaptační proces svého dítěte.

Během schůzky zákonných zástupců dětí při příležitosti zahájení nového školního roku jsou zákon. zástupci seznámeni s personálními změnami v MŠ, s obsazením učitelek na jednotlivých třídách. Po odsouhlasení provozní doby MŠ jsou zákon. zástupci podrobně seznámeni s plánovanými akcemi, s respiračním a ekologickým projektem, s případnými změnami v úhradě úplaty za vzdělávání v MŠ, s připravovanými nadstandardními aktivitami pro děti profilující se v oblasti jazykové, pohybové, či estetické/ nabídku mohou rodiče ovlivnit svým zájmem nebo novým návrhem/, organizací plavání, lyžařského výcviku či školy v přírodě.

Během celého školního roku mají zákonní zástupci možnost se podrobně informovat o výsledcích svých dětí u učitelek na třídách, a to denně od 15:30 hod. nebo si mohou s třídní učitelkou smluvit konzultační schůzku v době, kdy se učitelka nevěnuje edukační činnosti.

Pedagogové logopedických tříd informují rodiče o individuálních přístupech k dítěti formou osobní konzultace v rozsahu, který je potřebný. V případě, že ZZ nedodají potřebné zprávy z odborných vyšetření a s učitelkou nespolupracují, může být jejich dítě z této třídy přeřazeno do třídy běžné.

Učitelky mohou na svých třídách svolat v případě nutnosti třídní schůzku a projednat plánovanou akci nebo jiné záležitosti s rodiči hromadně.

Zákonní zástupci dětí mají možnost se zúčastnit společně s dětmi všech připravovaných kulturních, sportovních a ostatních akcí MŠ. O všech plánovaných akcích, o vzdělávacím obsahu jsou zákonní zástupci průběžně informováni na nástěnkách v šatnách dětí, na www.stránkách i formou formálních i neformálních pohovorů.

Rodiče, zák. zástupci a ostatní rodinní příslušníci mají možnost se spolupodílet na úpravě interiérů a exteriérů MŠ.

Zákonní zástupci mohou připomínkovat ŠVP nebo dění ve škole, mohou podávat náměty a doporučení. Mohou tak učinit prostřednictvím e-mailové pošty, osobně nebo v rámci dotazníkové akce.

Pro rodiče a popřípadě i prarodiče a další rodinné příslušníky pořádáme společné akce s dětmi – výtvarné dílny, výstavy, přednášky, školní akademie, koncerty, karnevaly, Den dětí apod. Jsme přístupni návrhům zákonných zástupců na další akce pro děti i společné akce pro rodiče s dětmi.

Při organizaci škol v přírodě, školní akademie, plavání, lyžování, sběru papíru, tradičních dílen, malování na ploty nebo jiných ekologických či kulturních akcí, svolává ředitelka školy, popřípadě zástupkyně ředitelky, mimořádnou schůzku zákonných zástupců, kde jsou podrobně informováni o

průběhu akce a o možnosti spolupodílet se na průběhu těchto akcí (občerstvení pro děti, výroba kostýmů k vystoupení, estetizace prostředí MŠ). Jsou vítány další nápady a aktivity pro zpestření edukačního procesu v naší mateřské škole. Vzájemnou spoluprací rodičů s pedagogy se utváří trvalý vztah k mateřské škole. Pedagogové i ostatní zaměstnanci, zachovávají mlčenlivost v oblasti citlivých informací a jsou diskrétní s vědomím, že pracují s důvěrnými informacemi.

3.8 Partnerské vztahy

Mateřská škola spolupracuje s místními organizacemi a ostatními mateřskými školami. Aktivně se zapojujeme do veřejného dění a pracujeme na další dobré spolupráci s institucemi, organizacemi nebo i jednotlivci, kteří mohou být přínosem pro mateřskou školu. Spoluprací školy s těmito partnery se snažíme povznést úroveň činnosti školy, zvýšit atraktivitu a atraktivitu edukační činnosti.

Mateřská škola bude v dalším období spolupracovat zejména s těmito partnery:

- Spolupráce se **ZŠ A. Kučery**: návštěvy školy, využívání dopravního hřiště a plaveckého bazénu, možnost navštěvovat klub „Školáček“, spolupráce pedagogů obou škol v rámci setkávání s rodiči dětí, účast učitelek MŠ při zápisu dětí do ZŠ.
- Spolupráce s **ekologickým sdružením VITA** – aktivity v MŠ i v přírodě doplňující ekologický projekt školy.
- Spolupráce se **Střediskem volného času** – využívání nabízených ekologických a výtvarných aktivit, práce dětí v keramické dílně.
- Spolupráce s **odborem životního prostředí Magistrátu města Ostravy**, monitoring stavu ovzduší v místě MŠ prostřednictvím mobilní monitorovací stanice, návštěvy a seznámení dětí s činností a funkcí této stanice.
- Stálá spolupráce s **PaMS ČR** – klienti pečují o pozemek mateřských škol, provádějí úklid a běžnou údržbu zahrad, drobné opravy, úklid sněhu apod.
- Spolupráce s **Policií ČR** – besedy, návštěvy policejní stanice, ukázky techniky a vybavení.
- Spolupráce se **ZUŠ** – společné projekty, vyhledávání talentů, koncerty žáků v MŠ i na půdě ZUŠ.
- Spolupráce s **Ostravskou univerzitou v Ostravě** v rámci reciproční smlouvy, společné projekty, účast studentek na akcích škol, asistenční služba studentek OU v době adaptačního procesu dětí v MŠ. Pokračování v dobré spolupráci s OU, škole byl udělen statut Fakultní instituce Ostravské univerzity na dobu neurčitou.
- Spolupráce MŠ s **odbornými institucemi** (Pedagogicko-psychologickou poradnou, Speciálním pedagogickým centrem, klinickým logopedem, a jinými odbornými specialisty).
- Zachování pozice školního asistenta, jako podporu dětem, kterým hrozí školní neúspěch a s administrativní pomocí pedagogům. / Šablony II, Šablony III./
- Spolupráce s **OSPOD** při řešení krizových situací v rodině, zanedbání povinné docházky do MŠ apod.
- Spolupráce s oblastí **Dolních Vítkovic** – účast na odborných programech.
- Spolupráce s **Knihovnou města Ostravy** – podpora rozvoje předčtenářské gramotnosti dětí a rozvíjení jejich kladného vztahu ke slovesnému umění: exkurze do knihovny, besedy.
- Spolupráce se **zřizovatelem** - projednávání vzájemných požadavků, informování o činnosti MŠ, informace o možných finančních zdrojích, předávání poznatků a rad na ředitelských poradách, pravidelné roční návštěvy místostarosty a ved. šk. oddělení v MŠ, spolupráce při zpracovávání projektů.

4 ORGANIZACE VZDĚLÁVÁNÍ

Budova mateřské školy má pět tříd a provozní zázemí. Vnitřní uspořádání MŠ je řešena formou tří jednopatrových pavilónů: v pavilonu A je v prvním podlaží umístěna logopedická třída, v přízemí tohoto pavilonu je třída pro nejmladší děti navštěvující MŠ s bezbariérovým přístupem. V pavilonu B jsou pouze dvě třídy. V pavilonu C se v prvním patře nachází třída uzpůsobená svým interiérem nejstarší věkové skupině dětí a v přízemí je pak hospodářské zázemí MŠ (kancelář ředitelky MŠ, personalistky, ekonomky a vedoucí jídelny, sborovna). Součástí budovy je také školní kuchyň, prádelna, sklady a další manipulační prostory. Všechny tři pavilony jsou propojeny koridory.

Mateřská škola má dostatečně prostorné třídy, podnětné i funkčně uspořádané, které vyhovují ke skupinovým a individuálním činnostem. Všechny třídy jsou vybaveny dětským nábytkem splňujícím antropometrické požadavky. Pro lepší orientaci v objektu mateřské školy jsou jednotlivé třídy označeny kresleným znakem. Chod školy je optimálně personálně zajištěn.

Do běžných tříd jsou přijímány děti do počtu 24, popř. na výjimku 28, do speciálních logopedických tříd děti do počtu 14. V každé třídě pracují dvě učitelky. Rozvržení přímé vyučovací povinnosti je rovnoměrné, rozvrh pracovních úvazků je vypracován s možností překrývání učitelek při některých řízených činnostech. Záměrem tohoto systému je co nejefektivnější využití pedagogického potenciálu v době maximálního pobytu dětí v mateřské škole, tj. v době od 06:30 hod. do 15:30 hod. Od 06:00 hod. je provoz školy zajištěn vždy jedním pedagogem. Provoz MŠ, je ukončen v 17:00 hod. Z důvodu bezpečnosti je příchod a odchod dětí časově vymezen.

Objekt mateřské školy je otevřen v době 06:00 – 08:00, 12:30 – 13:00, 14:30 – 17:00 hod. Děti se scházejí a rozcházejí v určených třídách dle rozpisu v šatnách jednotlivých tříd. Rodiče mají však možnost přivést a vyzvednout dítě i mimo dobu scházení a rozcházení kdykoli, na základě předchozí domluvy s učitelkou ve třídě. Ke spojování tříd dochází jen v mimořádných situacích např. při nemoci pedagoga, při nutných opravách nebo při omezeném chodu školy (prázdniny).

Ředitelka školy nastavuje kritéria pro přijímání dětí do mateřské školy. Tato kritéria se řídí platnou legislativou a směrnicí ředitelky školy.

Třídy jsou věkově homogenní i heterogenní, umístění dětí do tříd vychází z potřeb dětí, jejich schopností, přání rodičů, pokud to umožní technické podmínky. Děti mají možnost sledovat dění i v jiných třídách nebo v hospodářských prostorech školy při plánovaných exkurzích a návštěvách. Naším zájmem je především spokojené dítě.

4.1 Vzdělávání dětí v běžných třídách

Organizace spontánních her a didakticky zacílených činností

Uspořádání dne v mateřské škole je dostatečně pružné, umožňuje reagovat na individuální možnosti dětí, na jejich individualizované aktuální potřeby.

Při příchodu do mateřské školy si děti vybírají hračky a činnosti dle svých zájmů. Mladší děti je připravují s paní učitelkou, starší děti si je připravují samostatně. Paní učitelky napomáhají při vytváření dobrých podmínek pro rozvoj hry. Děti mají dostatek času a prostoru pro spontánní hru, aby ji mohly dokončit nebo v ní později pokračovat. Po skončení her mladší děti pomáhají paní učitelky uklízet hračky do krabic a košíků, starší děti samostatně uklízejí hračky na předem určené místo. Paní učitelka je nápomocná při úklidu, důsledně dohlíží na jeho pečlivost a průběh.

Veškeré aktivity jsou organizovány tak, aby děti byly podněcovány k vlastní aktivitě a experimentování, aby se zapojovaly do organizace a pracovaly svým tempem. Učitelka vytváří podmínky pro individuální, skupinové i frontální činnosti. Je dostatečně dbáno na soukromí dítěte, učitelka respektuje potřebu dětí uchýlit se do klidného koutku a neúčastnit se společných činností.

Organizace pohybových aktivit

Základním posláním pohybových aktivit je zdravotní prospěšnost, společenské vyžití v rámci kolektivu a psychické uvolnění. Mladší děti se k ranní pohybové aktivitě nepřevlékají, pouze si svlékají svrchní oděv, nepohodlný ke cvičení a uvolňují oděv kolem krku. Starší děti cvičí převlečené do cvičebních úborů, které mají uloženy v kapsáři, oblečení si ukládají na židličky, obuv pod židličky. Převlečené děti se volně prochází po herně, seznamují se s náradím a náčiním, které je pro ně přichystáno, čekají na ostatní. Vše se provádí v klidu a radostné pohodě, aby děti samy cítily potřebu si zacvičit.

Podmínky pro pohybovou aktivitu dětí: upravený prostor herny, za přiměřeného počasí provádíme pohybové aktivity na školní zahradě nebo v okolí mateřské školy. Denně jsou sledovány rozptylové podmínky a stav ovzduší a dle zjištěného stavu je pohybová aktivita dětí usměrňována. Náradí a náčiní je uloženo v kabinetech nebo na jiném určeném místě. Převážná část pomůcek je k dispozici ve třídě. Hračky a pomůcky pro pobyt venku jsou uloženy ve venkovních skladech. Cvičební náradí a zahradní mobiliár je pravidelně kontrolován v oblasti BOZP.

Druhy pohybových aktivit: ranní a odpolední cvičení, pohybové chvilky, cvičení s říkankou, pohybové a závodivé hry na školní zahradě, řízená činnost, plavání – plavecká škola, pobyt venku – 2 hodiny za příznivých povětrnostních podmínek, výlety dětí do přírody, pobyt dětí v přírodě, popřípadě jiné aktuální pohybové činnosti – turistické vycházky, lyžování, jízda na dětských vozítkách na dopravním hřišti...

Kompenzační prvky: dechové cvičení, jógová cvičení, míčkování, relaxační cvičení, metoda dobrého startu.

Organizace stravování a stolování

Příprava stravy: vlastní kuchyně

Doba výdeje stravy: - viz organizační řád školní jídelny

Podávání stravy: zaměstnanci školní jídelny připraví nádobí a jídlo na vozík. Děti s pomocí učitelky se sami obslouží.

Časový odstup jídel: 2,5 až 3 hodiny

Životospráva - dětem je poskytována plnohodnotná a vyvážená strava dle příslušných norem, je dodržován „koš“ spotřeby, je zachována vhodná skladba jídelníčku, dodržována technologie přípravy pokrmů a nápojů. Děti do jídla nikdy nenutíme, ale snažíme se, aby všechno ochutnaly a naučily se tak zdravému stravování. Ve spolupráci s rodinou respektujeme potřeby jednotlivých dětí – dietní stravování alergie, obezita, cukrovka aj. zdravotní omezení.

Pitný režim: od 06:00 hodin ráno je připraven v kuchyňkách u tříd - konvice s vodou popř. teplým čajem v zimním období. Paní učitelky nalévají dětem čaj do sklenic, starší děti si nalévají nápoj samy. V letních měsících je zajištěn výdej nápojů na školní zahradě do jednorázových kelímků z neprodyšné termoplastové nádoby s čepovacím kohoutkem. Manipulace s nádobím, mytí, desinfekci sklenic a nádobí zajišťují zaměstnanci kuchyně ve vymezených prostorech a dle sanitačního řádu.

Svačina: děti svačí průběžně, dle svých potřeb. V době od 06:00 hod. je poskytnuta dětem ve scházecí třídě je možnost posnídat cereální pečivo a vodu, v zimním období čaj. Starší děti si svačinku připravují samostatně, mladší děti si chystají tácek, svačinku, s pitím jim pomáhá učitelka. Každé dítě si po svačině samo odnáší nádobí na vozík. Učitelka dbá na správné sezení, držení hrníčku, čistotu stolování. Vede děti k požádání a poděkování. Při odpolední svačině je postup stejný.

Oběd: před přípravou oběda je stoleček esteticky upraven dle zvyklostí třídy. Po úpravě zevnějšku a hygieně si děti nachystají na stoleček ubrousek, příbor, sklenici s nápojem nebo misku se salátem či kompotem. Po prvním chodu děti samostatně přicházejí do kuchyňky pro druhé jídlo. Mladší děti pomáhají s přípravou stolu k obědu. Po jídle, dle vlastních schopností, si děti uklízí nádobí na vozík do

kuchyňky. Během celého dne mají děti možnost využívat pitného režimu, jímž je zpravidla kohoutková voda.

Organizace výchovně vzdělávací činnosti a pobytu venku

Záměrem výchovy, vzdělávání a výcviku v MŠ je rozvíjet každé dítě po stránce fyzické, psychické i sociální dle jeho schopností a možností, vést je tak, aby na konci svého předškolního období bylo jedinečnou a relativně samostatnou osobností, která je schopna zvládat takové nároky života, které jsou na ni kladeny.

Vzdělávací činnost se provádí nenásilnou hravou formou, uspořádanou do pedagogických projektů, které přehledně a srozumitelně zasahují do všech vzdělávacích oblastí a oblastí běžného života v průběhu celého dne. Nabízené činnosti poskytují prostor pro tvořivé hledání a objevování, při kterém děti zažívají radost z úspěchu. Jsou vytvářeny podmínky pro individuální, skupinové i frontální činnosti. Vzdělávací aktivity mají formu didaktického stylu s nabídkou, která počítá s aktivní spoluúčastí a samostatným rozhodováním dítěte. Vzdělávací nabídka pro každý den je připravena tak, aby poměr mezi řízenými a spontánními činnostmi byl vyvážený. Formu a metodu volíme takovou, aby děti zaujala a získala jich co nejvíce pro danou činnost. Třídní vzdělávací projekty obsahují dostatečné množství činností vztahující se k určitému tématu s prvky prožitkového a kooperativního učení. Učitelky vždy reagují na momentální náladu a potřeby dětí a přizpůsobují se jim. Doba pobytu venku je závislá na vhodných povětrnostních podmínkách a stavu ovzduší. Je plánovaná, stejně jako jiné činnosti, s využitím pomůcek, hraček a zahradního mobiliáře.

Pobyt venku je využíván k bezprostřednímu pozorování, pokusům a experimentům v přírodě. Obsah pobytu venku je spojen s tématem dne, je nedílnou součástí integrovaného bloku. Je nejdůležitějším prostorem k environmentálnímu vzdělávání dětí. Děti pravidelně vycházejí do parku a do Bělského lesa, kde sledují naučnou stezku a život v lese. Obsah pobytu venku je spojen s tématem dne, je nedílnou součástí integrovaného bloku. Pro pobyt venku se děti převlékají do vhodného oblečení tak, aby mohly beze strachu vykonávat všechny činnosti. Starší děti se převlékají samostatně, při vázání tkaniček a zapínání knoflíků na nepřístupných místech je nápomocná paní učitelka, uklízečka nebo kamarád, popřípadě osobní nebo pedagogický asistent. Mladší děti jsou postupně vedeny k samostatnosti. K potřebám dětí se vždy přistupuje individuálně. Důležitá je kontrola oblečení dětí před odchodem na pobyt venku a úklid šatny. Před odchodem ze šatny jsou děti vždy poučeny o bezpečném chování a ochraně vlastní osoby. Pozemek školní zahrady je využíván k pohybovým aktivitám dětí, spontánním činnostem, hrám v písku a sezónním činnostem viz provozní řád užívání školní zahrady. Učitelky využívají i dobrou dosažitelnost parku a lesa.

Organizace stomatologie

Od počátku školního roku provádí děti po obědě stomatologickou péči. Jak děti postupně dojírají, odchází samostatně do umývárny. Starší děti používají kartáček a zubní pastu, nejmladší děti si zprvu jen vyplachují ústa vodou z kelímku.

Organizace odpoledního odpočinku a odpolední zájmové činnosti

K odpolednímu odpočinku se děti samostatně převlékají do pyžama. Svršky a obuv si ukládají jednotně v herně na přinesenou židličku. Lehátka jsou označené značkou. Děti se postupně ukládají se ke spánku nebo odpočinku. Tato doba je využívána ke čtení a poslechu pohádek, vnímání relaxační hudby. Děti mohou odpočívat s oblíbenou plyšovou hračkou. Po odpočinku si starší děti uloží lůžkoviny na své lehátko. Pyžamo si pověsí na věšák na stojan, aby bylo zajištěno jejich provětrání. Respektujeme individuální potřeby odpočinku dítěte, ke spánku děti nenutíme. Po krátkém odpočinku dětem případně nabídneme tiché činnosti. Lehátka jsou ukládána do speciálních koutů na sebe. Mezi nimi je dostatečná mezera, která zajistí provětrání. Převlékání lůžkovin, vysávání lehátek se provádí co tři týdny, bez přítomnosti dětí. Vždy je zajištěno větrání.

Nabídka odpoledních činností je různorodá, nápaditá, založena na principu individuální volby a aktivní účasti dítěte v souladu s TVP. Důležitou součástí jsou pohybové aktivity

Organizace nadstandardních aktivit pro děti profilující se v některých zájmových oblastech

S nabídkou připravovaných nadstandardních aktivit jsou zákonní zástupci seznamováni každoročně na schůzce při příležitosti zahájení nového školního roku. Rodiče jsou obeznámeni s náplní výchovně – vzdělávací práce v jednotlivých aktivitách. Pokud u dětí a jejich rodičů není v daném školním roce o některou z nabízených aktivit dostatečný zájem, je tato aktivita nahrazena jinou, pro děti atraktivnějším. Tyto aktivity jsou součástí ŠVP a probíhají v rámci provozní doby mateřských škol. Pro edukační činnost je zpracován plán aktivit a tato činnost je evaluována 2x ročně.

4.2. Vzdělávání dětí se speciálními vzdělávacími potřebami

Základním právem každého dítěte je právo na vzdělání. Každé dítě vyniká jinými schopnostmi, vlastnostmi, zájmy a potřebami. Ne všechny děti jsou schopny čelit svým potřebám bez obtíží. Hovoříme-li o dětech, jejich obtížích a vzdělávání, myslíme děti se speciálními vzdělávacími potřebami.

Školní vzdělávací program vychází z respektování individuálních potřeb dítěte. Rámcové cíle a záměry vzdělávání jsou pro vzdělávání dětí se speciálními vzdělávacími potřebami společné. Oproti vzdělávání dětí v běžných třídách jsou pro vzdělávání těchto dětí zajištěny některé další podmínky, které zajišťují kvalitu poskytovaného vzdělávání. Jedná se zejména o snížený počet dětí ve třídě, individuální přístup pedagoga, úzká spolupráce s odborníky SPC, důsledná spolupráce se zákonnými zástupci, popřípadě pedagogický nebo osobní asistent a další.

Aktivně využíváme tyto formy integrace: individuální integrace v běžných třídách, skupinová integrace ve speciálně logopedické třídě běžné mateřské školy, asistent pedagoga, osobní asistent.

Vzdělávání dětí se speciálními potřebami je založeno na zásadách: rovného přístupu ke vzdělávání bez jakékoli diskriminace, zohledňování vzdělávacích potřeb jednotlivce, sociální integrace – všichni patří ke stejné skupině, společenská integrace – představuje skutečnou účast na kulturním a společenském životě MŠ.

Cílem vzdělávací práce naší mateřské školy je integrace dětí se speciálními vzdělávacími potřebami a poskytnutí pocitu rovnoprávnosti v pravém slova smyslu. Inkluzi chápeme jako vzájemný proces, ve kterém se obě strany vzájemně přibližují, roste pospolitost a sounáležitost. To znamená brát i dávat na obou stranách.

4.3. Distanční vzdělávání

Pokud z důvodu krizového opatření vyhlášeného podle krizového zákona, nebo z důvodu nařízení mimořádného opatření podle zvláštního zákona, anebo z důvodu nařízení karantény podle zákona o ochraně veřejného zdraví nebude možná osobní přítomnost většiny dětí, pro které je předškolní vzdělávání povinné, z mateřské školy nebo z odloučeného pracoviště nebo z nejméně jedné třídy, ve které se vzdělávají pouze tyto děti, poskytuje škola dotčeným dětem, vzdělávání distančním způsobem. Tato forma vzdělávání bude poskytována pouze dětem, pro které je předškolní vzdělávání povinné.

Forma distančního vzdělávání bude vycházet z podmínek a potřeb dětí. Doporučíme rodičům vhodné aktivity zaměřené na rozvoj hrubé a jemné motoriky dítěte, pozornost, soustředěnost, procvičování mechanické i logické paměti, aktivity podporující čtenářskou, matematickou, mediální, přírodovědnou i polytechnickou pregramotnost. Rodiče budou v pravidelných intervalech obesíláni emailem, budou aktualizovány webové stránky školy. Zákonní zástupci, kteří nemají přístup k internetu, budou obesíláni poštou, popř. kontaktováni osobně školním asistentem, který jim předá materiály v tištěné podobě.

4.4. Organizační řád školy

Statutární město Ostrava, Městský obvod Ostrava-Jih přiznal právní subjektivitu Mateřské škole od 01. 01. 2003 na základě zřizovací listiny č. j. 1033/23 ze dne 19. 09. 2002 ve smyslu § 14, odst. 2 zákona č. 564/1990 Sb., o státní správě a samosprávě ve školství, ve znění pozdějších úprav včetně novely č. 284/2002 Sb.

1. Základní ustanovení

- 1.1. Mateřská škola Ostrava-Dubina, A. Gavlase 12A příspěvková organizace (dále jen „škola“) byla zřízena jako samostatný právní subjekt k 01. 01. 2003 a má identifikační číslo IZO: **103 144 706**, identifikátor právnické osoby: **674 000 447**, IČ: **75 029 880**
- 1.2. Škola byla zařazena do sítě škol rozhodnutím Krajského úřadu Moravskoslezského kraje č. j. MSK 562 14/2006 ze dne 29. 03. 2006 podle § 13a, odst. 2 písm. a) zákona č. 564/1990 Sb., ve znění pozdějších úprav včetně novely č. 284/2002 Sb.

2. Poslání školy a její úkoly

- 2.1. Základním posláním školy je v návaznosti na výchovu dětí v rodině a v součinnosti s rodinou zajišťovat všestrannou péči dětem zpravidla ve věku od tří do šesti let realizací výchovných programů, podporující zdravý tělesný, psychický a sociální vývoj dítěte a přispívající ke zvýšení sociálně kulturní úrovně péče dětí a vytvářet základní předpoklady pozdějšího vzdělávání dětí.
- 2.2. Sídlo ředitelství školy je A. Gavlase 182/12A, Ostrava-Dubina.

3. Organizační členění

- 3.1. V čele školy jako právního subjektu stojí ředitelka školy, která odpovídá za plnění úkolů organizace, v plném rozsahu ji zastupuje statutární zástupkyně ředitelky MŠ.
- 3.2. V organizaci pracují pedagogové, správní zaměstnanci a zaměstnanci školní jídelny.

3.3. Organizační schéma školy:

- Ředitelka školy
- Statutární zástupkyně
- Vedoucí učitelka
- Učitelky
- Pedagogický asistent, osobní asistent, školní asistent
- Ekonomka
- Uklízečky
- Vedoucí školní jídelny
- Vedoucí kuchař, kuchařka
- Kuchařky
- Pomocné kuchařky

4. Řízení školy a vedení školy, kompetence

- 4.1. Státní správu vůči škole realizuje Krajský úřad Moravskoslezského kraje, samosprávu pak obec Úřad městského obvodu Ostrava - Jih, která je zřizovatelem
- 4.2. Ředitelka jedná za školu jejím jménem ve všech právních vztazích, do kterých škola může vstupovat. Její povinnosti jsou dvojí:
 - je garantem úrovně vzdělávacích činností
 - jako vedoucí organizace, kde povinnosti stanoví občanský zákoník, zákoník práce, obchodní zákoník, předpisy finančního práva a Školský zákon zodpovídá za jejich dodržování
- 4.3. Ředitelka jmenuje statutárního zástupce ředitele školy a ostatní vedoucí pracovníky.
- 4.4. Vnitřní organizační strukturu školy stanoví organizační řád školy, který vydává ředitelka školy.
- 4.5. Ředitelka a zástupkyně ředitelky školy zpracovávají školní vzdělávací program ve spolupráci s ostatními pedagogy. Kontrolní a evaluační činnost zahrnuje všechny stránky chodu školy.
- 4.6. Ředitelka podporuje a motivuje účast všech zaměstnanců na rozhodování o zásadních otázkách provozu školy.
- 4.7. Ředitelka spolupracuje úzce se zřizovatelem, OU, ZŠ, SPC, ZUŠ, a ostatními institucemi poskytujícími pomoc při řešení individuálních vzdělávacích problémů dětí.
- 4.8. Pedagogové školy jsou kvalifikovaní, ředitelka podporuje profesní a osobní růst pedagogů.
- 4.9. Příspěvková organizace má dvě logopedické třídy ,které vedou speciální pedagogové.

4.10 Pracovní tým pracuje na základě jasně stanovených pravidel, je vytvořen funkční informační systém.

5. Zaměstnanci

- 5.1. Ve škole pracují učitelé, dle potřeby i pedagogický, školní nebo osobní asistent, administrativní pracovníci a provozní zaměstnanci.
- 5.2. Rozsah povinností zaměstnanců, vymezení jejich práv a odpovědností stanoví pracovní smlouvy, náplně práce.
- 5.3. Pracovněprávní vztahy zaměstnanců školy se řídí obecně závaznými právními předpisy, a v jejich intencích eventuálně vydanými předpisy a pokyny MŠMT a krajského úřadu.
- 5.4. Mzdové podmínky zaměstnanců školy stanoví právní předpis, především zákon č.564/2006. o platových poměrech zaměstnanců rozpočtových a některých dalších organizací, ve znění pozdějších předpisů.
- 5.5. Podle § 106 odst. 4, písmeno i) Zákoníku práce, je zaměstnanec povinen podrobit se na pokyn oprávněného vedoucího zaměstnance zjištění, zda není pod vlivem alkoholu nebo jiných návykových látek. Zaměstnavatel nebo vedoucí zaměstnanec je v případě pochybnosti o způsobilosti zaměstnance vykonávat práci oprávněn požadovat, aby se zaměstnanec podrobil zjištění, zda není pod vlivem
- 5.6. Odmítne-li se zaměstnanec podrobit dechovému testu, popř. lékařskému vyšetření, hledí se na něj, jako by byl pod vlivem alkoholu nebo jiné návykové látky a zaměstnanec se tak dopouští porušení povinnosti vyplývajících z právních předpisů vztahujících se k zaměstnancem vykonávané práci.

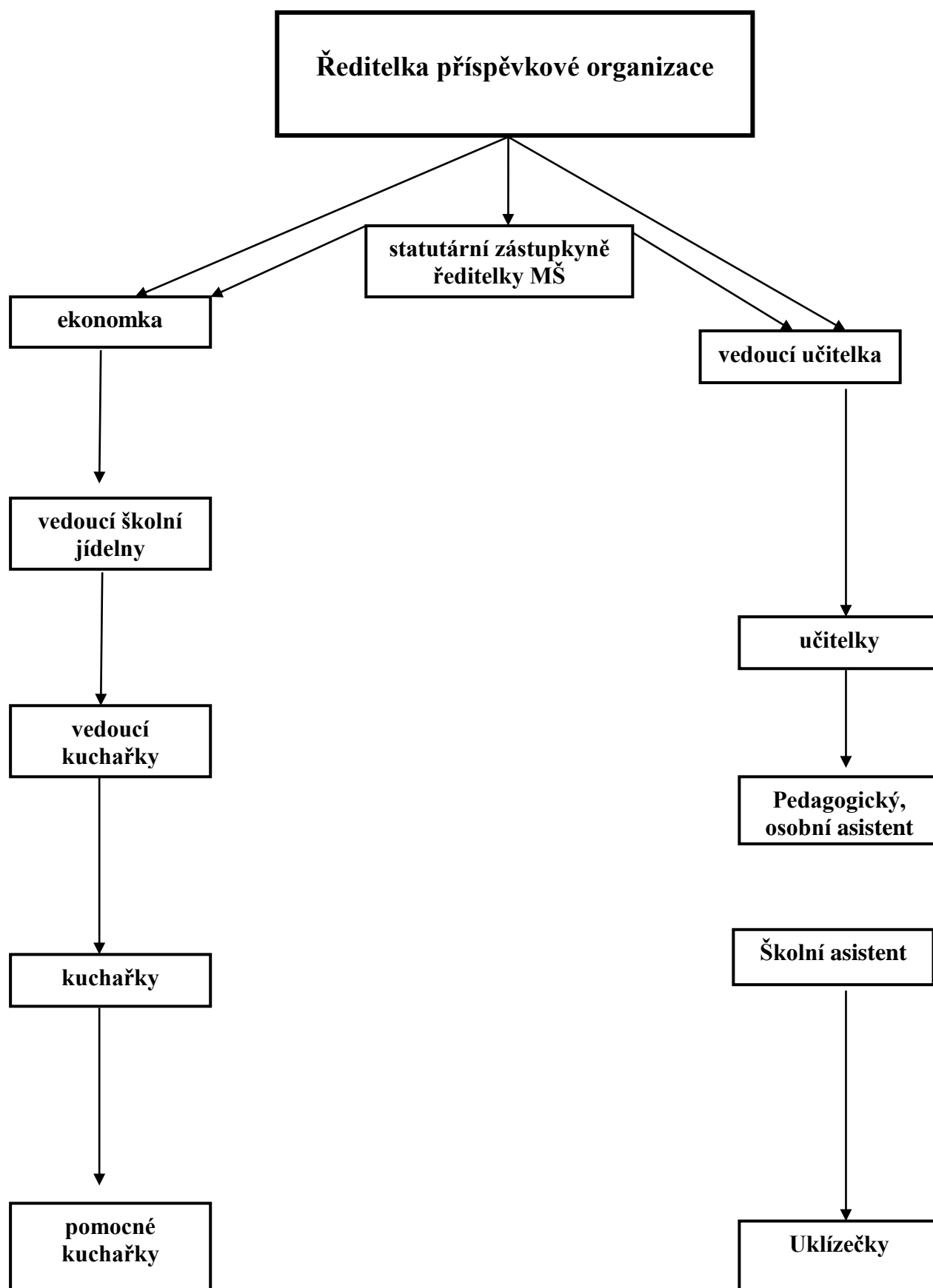
6. Hospodářská činnost školy

- 6.1. Škola je příspěvkovou organizací a hospodaří v rámci svého rozpočtu s rozpočtovými prostředky, stanovenými zřizovatelem.
- 6.2. Vztah k nemovitostem je řešen zřizovací listinou a jejími doplňky podle občanského zákoníku.
- 6.3. Krajský úřad poskytuje škole finanční prostředky na platy a náhrady platů, popřípadě mzdy a náhrady mezd, na odměny za pracovní pohotovost, odměny za práci vykonanou na základě dohod o pracích konaných mimo pracovní poměr a odstupné, na náklady na zvláštním způsobem stanovené odvody do sociálních a zdravotních fondů a ostatní náklady vyplývající z pracovněprávních vztahů.
- 6.4. Škola hospodaří též s prostředky vybíranými od zákonných zástupců – příspěvky na neinvestiční náklady MŠ a s vlastními prostředky (dary, dotace, apod.).

7. Závěrečná ustanovení

Každá změna v organizaci musí být projednána se zřizovatelem a musí být realizována písemně jako dodatek

4.5 Organizační schéma



4.6 Organizace dne

Časový rozvrh dne odpovídá věkovým zvláštnostem jednotlivých skupin dětí a je pružně přizpůsobován aktuálním potřebám dětí, jejich pracovnímu tempu, zájmům a specifickým zvláštnostem. Je dostatečně respektováno soukromí dětí, pokud mají děti potřebu uchýlit se do klidného koutku a nezúčastnit se společných činností, je jim to umožněno. Pevnými režimovými slokami je stravování a pobyt venku. Spojování tříd je omezeno na nezbytnou míru. Po celý den mají děti zajištěn pitný režim.

06:00 – 10:00 – scházení dětí, možnost občerstvení, klidné a postupné začlenění dětí do dopoledních her a činností – spontánní hry, výtvarné a pracovní činnosti s rozvíjením individuálních zálib a talentů, didakticky zacílené činnosti individuální, skupinové či frontální, navazující na třídní vzdělávací projekty, experimenty pokusy a objevy, pohybové aktivity, hrové a relaxační chvílky zaměřené na paměťové a logické hry, procvičování všech smyslů, jazykovou přípravu, grafomotoriku, respirační prevenci.

08:45 – 09:30 – dopolední svačina, děti svačí průběžně dle svých potřeb.

10:00 – 12:00 – pobyt venku zaměřený na hry, pohybové aktivity, pracovní a pěstitelské činnosti, experimenty a objevy, vycházky s umožněním poznávací a řečové aktivity, turistika, sezónní činnosti. Otužování vzduchem a vodou. Činnosti jsou přizpůsobovány kvalitě ovzduší, pobyt venku se neuskutečňuje při silném mrazu a větru, dešti a při inverzi.

12:00 – 13:00 – příprava na oběd, oběd, osobní hygiena, příprava na odpočinek, odchod domů dětí s omluveným odpoledním pobytem v MŠ.

13:00 – 14:20 – odpočinek, potřeba spánku vychází z individuálních potřeb dětí, po obědě odpočívají a relaxují děti při čtení pohádky, poslechu relaxační hudby. Dětem s nižší potřebou spánku učitelka nabízí náhradní klidové aktivity. Hry a činnosti zaměřené na volnou tvořivost dětí, estetické činnosti, činnosti s knihou a dětskými časopisy.

14:30 – 14:45 Odpolední svačina

14:45 – 16:00 – odpolední zájmové činnosti – hry dle volby dětí, individuální práce s dětmi, výtvarné a pracovní činnosti, dokončení práce dopoledních činností, relaxační cvičení, pohybové činnosti, respirační a jazykové chvílky, v letním období pobyt venku spojený se sezónními činnostmi a otužováním.

Všechny činnosti v průběhu dne jsou uskutečňovány prožitkovým, pestrým, variabilním a motivačně stimulačním způsobem, s ohledem na individuální potřeby a zájmy dětí, jejich biologický rytmus i specifické věkové zvláštnosti.

5 CHARAKTERISTIKA VZDĚLÁVACÍHO OBSAHU

Předškolní vzdělávání v naší mateřské škole se maximálně přizpůsobuje vývojovým fyziologickým, kognitivním, sociálním a emocionálním potřebám dětí této věkové skupiny a dbá, aby tato vývojová specifika byla při vzdělávání dětí v plné míře respektována.

Tým pedagogů mateřské školy se snaží nabízet vhodné vzdělávací prostředí, pro dítě vstřícné, podnětné, zajímavé a obsahově bohaté, v němž se dítě může cítit jistě, bezpečně, radostně a spokojeně, a které mu zajišťuje možnost projevit se, bavit a zaměstnávat přirozeným dětským způsobem.

Naše mateřská škola je institucí s osobnostně orientovaným modelem výchovy a vzdělávání, spjatá s individualitou dítěte a respektuje právo dítěte na právo být vzděláno podle potřeb tak, aby se nepromeškal čas. Princip rovné příležitosti ve školství chápeme v nejširším slova smyslu.

Hlavním cílem je, aby všechny děti měly stejnou šanci na vzdělání. Protože ne všechny stojí automaticky na stejné pomyslné startovní čáře, je potřeba vyrovnat handicapy všech těch, kteří jsou za startovní čarou poněkud vzadu, popř. zajistit odpovídající vzdělávání dětem nadaným, talentovaným a mimořádně nadaným.

Pozornost věnujeme především těmto oblastem:

- problematika dětí ze sociálně znevýhodněného a kulturně odlišného prostředí (děti z rodin s méně stimulačním jazykovým prostředím, nižší podporou rodiny, nižší mírou pracovně-profesních vzorů či nižším materiálním vybavením rodiny),
- vzdělávání dětí cizinců, příslušníků národnostních menšin,
- genderovým otázkám ve školství a vzdělávání, otázkám občanského vzdělávání a výchovou k lidským právům (zejména v souvislosti s bojem proti rasismu a xenofobii), multikulturní výchovou, vzděláváním dětí cizinců a ve spolupráci s ministerstvem vnitra vzděláváním azylantů.
- ve spolupráci s poradenskými centry, popř. s dalšími odborníky, rozvíjet děti talentované, nadané, mimořádně nadané

DLOUHODOBÉ ZÁMĚRY A CÍLE ŠKOLY:

Rozvíjet u dětí fyzickou a pohybovou koordinaci

- rozvíjet a upevňovat dovednost dětí zachovávat správné držení těla, základní pohybové dovednosti a prostorovou orientaci, běžné způsoby pohybu v různém prostředí
- rozvíjet a upevňovat dovednost dětí koordinovat lokomoci a další polohy a pohyby těla, vědomě napodobit jednoduchý pohyb podle vzoru, ovládat dechové svalstvo a sladit pohyb se zpěvem

Rozvíjet jemnou motoriku dětí, koordinaci ruky a oka

- zdokonalovat dovednost dětí ovládat koordinaci ruky a oka, jemnou motoriku, zacházet s běžnými předměty denní potřeby, hračkami, pomůckami, nástroji a materiály

Rozvíjet u dětí sebeobsluhu

- dovést děti k zvládnutí sebeobsluhy, uplatňování základních kulturně hygienických a zdravotně preventivních návyků, jednoduché obsluhy a pracovních úkonů

Rozvíjet poznatky a dovednosti dětí při péči o své zdraví a bezpečí

- rozvíjet a upevňovat dovednost dětí pojmenovat části těla a některé orgány, znát základní pojmy užívané ve spojení se zdravím, pohybem a sportem, rozlišovat, co zdraví prospívá a co mu škodí
- vytvořit u dětí povědomí o významu péče o čistotu a zdraví, aktivního pohybu a zdravé výživy, o některých způsobech ochrany zdraví a bezpečí a jak se chovat obezřetně při setkání s cizími a neznámými osobami

Rozvíjet u dětí výslovnost, gramatickou správnost řeči, porozumění, vyjadřování, dorozumívání

- rozvíjet a upevňovat dovednost dětí správně vyslovovat, ovládat dech, tempo i intonaci řeči, pojmenovat většinu toho, čím je obklopeno, vyjadřovat samostatně a smysluplně myšlenky, nápady, pocity, ve vhodně zformulovaných větách, vést rozhovor, formulovat otázky, odpovídat, slovně reagovat, domluvit se slovy, porozumět slyšenému, sledovat a vyprávět příběh, pohádku
- připravit dítě pro život v mnohojazyčné evropské společnosti

Rozvíjet u dětí vnímání, pozornost, soustředěnost, paměť, tvořivost, vynalézavost a fantazii

- rozvinout a upevnit dovednost dětí vnímat a rozlišovat pomocí všech smyslů, vědomě využívat všech smyslů, záměrně pozorovat, postřehovat, všímat si (nového, změněného, chybějícího), zaměřovat se na to, co je z poznávacího hlediska důležité
- rozvíjet dovednost dětí záměrně se soustředit a udržet pozornost, vyvinout volní úsilí, soustředit se na činnost a její dokončení, naučit se nazpaměť krátké texty, záměrně si zapamatovat a vybavit
- rozvíjet schopnost dětí vyjadřovat svou představivost a fantazii v tvořivých činnostech (konstruktivních, výtvarných, hudebních, pohybových či dramatických)

Rozvíjet u dětí schopnosti a dovednosti rozlišovat obrazné znaky a symboly, jejich grafické vyjadřování, časoprostorovou orientaci, základní matematické, početní a číselné pojmy a operace

- upevnit dovednost dětí zaměřovat se na to, co je z poznávacího hlediska důležité, rozlišovat některé obrazné symboly a porozumět jejich významu a funkci, chápat prostorové pojmy, elementární časové pojmy, orientovat se v prostoru i v rovině, částečně se orientovat v čase
- rozvinout dovednost dětí chápat základní číselné a matematické pojmy, elementární matematické souvislosti a dle potřeby je využívat, přemýšlet, uvažovat, a své myšlenky i úvahy vyjádřit

Rozvíjet dovednosti dětí potřebné při řešení problémů, učení

- rozvíjet a zdokonalovat dovednost dětí řešit problémy, úkoly a situace, myslet kreativně, nalézat nová řešení nebo alternativní k běžným
- rozvinout zájem dětí o knížky, o soustředěný poslech četby, hudby, sledování divadla, filmu
- rozvíjet schopnost dětí vnímat, že je zajímavé dozvídat se nové věci, využívat zkušeností k učení, postupovat a učit se podle pokynů a instrukcí, prožívat radost ze zvládnutého a poznaného

Rozvíjet u dětí sebevědomí a sebeuplatnění, sebeovládání a přizpůsobivost, vůli, vytrvalost, city a jejich projevy

- rozvíjet schopnost dětí odloučit se na určitou dobu od rodičů a blízkých, být aktivní i bez jejich opory, uvědomovat si svou samostatnost, orientovat se ve skupině, vyjádřit svůj souhlas, umět říci ne v konkrétní situaci, podílet se na organizaci hry a činnosti
- rozvíjet dovednost dětí ovládat svoje city a přizpůsobovat jim své chování ve známých a opakujících se situacích, kterým rozumí, uvědomovat si svoje možnosti a limity, přijímat pozitivní ocenění i svůj případný neúspěch a vyrovnat se s ním, učit se hodnotit svoje osobní pokroky (sebehodnocení)
- rozvíjet dovednost dětí vyvinout volní úsilí, soustředit se na činnost i její dokončení, uvědomovat si příjemné a nepříjemné citové prožitky, prožívat a dětským způsobem projevovat, co cítí, snažit se ovládat své afektivní chování, těšit se z hezkých a příjemných zážitků, přírodních a kulturních krás i setkávání se s uměním, zachytit a vyjádřit své prožitky

Rozvíjet u dětí dovednosti potřebné při komunikaci s dospělým, s dětmi, při spolupráci během činností, jejich sociabilitu

- rozvíjet a upevnit dovednost dětí navazovat kontakty s dospělým, přirozeně a bez zábran komunikovat s druhým dítětem
- rozvíjet schopnost dětí spolupracovat s ostatním, uvědomovat si svá práva ve vztahu k druhému, přiznávat stejná práva druhým a respektovat je, uplatňovat své individuální potřeby, přání a práva s ohledem na druhého, učit se přijímat a uzavírat kompromisy, řešit konflikt dohodou
- rozvíjet schopnost dětí respektovat potřeby jiného dítěte, chápat, že všichni lidé (děti) mají stejnou hodnotu, přestože je každý jiný, že osobní, resp. osobnostní odlišnosti jsou přirozené, dokázat odmítnout komunikaci, která je mu nepřijemná

Rozvíjet u dětí povědomí o společenských pravidlech a návycích, schopnost zařadit se do třídy (do skupiny)

- upevňovat a rozvíjet dovednost dětí uplatňovat návyky v základních formách společenského chování ve styku s dospělými i s dětmi
- vytvořit u dětí základní dětskou představu o pravidlech chování a společenských normách, co je v souladu s nimi a co proti nim a ve vývojově odpovídajících situacích se podle této představy chovat
- dovést děti k uvědomění si, že ne všichni lidé respektují pravidla chování, učit se odmítat společensky nežádoucí chování

- dovést děti k pochopení, že každý má ve společenství (v rodině, ve třídě, v herní skupině) svoji roli, podle které je třeba se chovat
- rozvíjet schopnost dětí začlenit se do třídy a zařadit se mezi své vrstevníky, respektovat jejich rozdílné vlastnosti, schopnosti a dovednosti

Rozvíjet povědomí dětí o kultuře a umění

- rozvíjet a upevnit dovednost dětí vnímat umělecké a kulturní podněty, hodnotit svoje zážitky, zachycovat skutečnosti ze svého okolí a vyjadřovat své představy pomocí různých výtvarných činností, dovedností a technik
- rozvíjet dovednost dětí vyjadřovat se prostřednictvím hudebních a hudebně pohybových činností, zvládat základní hudební dovednosti vokální i instrumentální, adaptovat se na život ve škole, aktivně zvládat požadavky plynoucí z prostředí školy

Rozvíjet poznatky a sociální informovanost dětí, jejich schopnost adaptability ke změnám a vztah k životnímu prostředí

- rozvinout dovednost dětí orientovat se bezpečně ve známém prostředí i v životě tohoto prostředí
- dovést děti k osvojení si elementárních poznatků o okolním prostředí, které jsou dítěti blízké, pro ně smysluplné a přínosné, zajímavé a jemu pochopitelné a využitelné pro další učení a životní praxi
- vytvořit u dětí povědomí o širším společenském, věcném, přírodním, kulturním i technickém prostředí i jeho dění v rozsahu praktických zkušeností a dostupných praktických ukázek v okolí dítěte
- rozvinout schopnost dětí vnímat, že svět má svůj řád, že je rozmanitý a pozoruhodný, všimnout si změn a dění v nejbližším okolí, porozumět, že změny jsou přirozené a samozřejmé, přizpůsobovat se jim
- rozvíjet dovednost dětí rozlišovat aktivity, které mohou zdraví okolního prostředí podporovat a které je mohou poškozovat
- vytvořit u dětí povědomí o významu životního prostředí (přírody i společnosti) pro člověka, uvědomovat si, že způsobem, jakým se lidé chovají, ovlivňují vlastní zdraví i životní prostředí
- rozvinout a upevnit dovednost dětí pomáhat pečovat o okolní životní prostředí

ZA ZÁKLADNÍ PRINCIPY PEDAGOGICKÉHO PŘÍSTUPU POVAŽUJEME:

- respektovat rozdílné potřeby dětí vzhledem k individualitě;
- pedagogická profesionalita, vlídnost, vstřícnost, autentičnost;
- respektovat rovnováhu mezi osobnostním, individuálním a sociálním rozvojem;
- vyrovnávání podmínek pro všechny děti, včetně dětí ze sociokulturně znevýhodněného prostředí (ekonomicky, etnicky, jazykově, zdravotně...);
- podstatným rysem je osobnostní a sociální výchova. Je zaměřena na pozitivní sebepojetí dítěte;
- výchova je zaměřena na spolupráci s dětmi, vedení k samostatnému rozhodování s odpovědností;
- aspekt morální – pomáhat, neublížovat...;
- aspekt citový.

ZA PODSTATNÉ STANDARDNÍ ÚKOLY POVAŽUJEME:

- 1) chránit duševní i tělesné zdraví dítěte
- 2) podporovat kladné sebepojetí dítěte
- 3) obohacovat jeho sociální zkušenost
- 4) zajistit dětem příležitost a možnost k učení a seberozvoje
- 5) dát dítěti možnost poznávat prožitkově
- 6) rozvíjet vstřícný vztah dětí k učení a poznávání a rozvíjet jeho schopnost adaptace na změnu
- 7) rozvíjet vztahy dítěte ke svému okolí (příroda, lidé, obecné kulturní, hodnoty)

Filozofie mateřské školy

Motto:

„Do světa ruku v ruce jdeme, Všechnálek je našim průvodcem.“

Lidé jsou stvořeni, aby žili ve společnosti ostatních. Také v životě dětí hrají významnou úlohu lidé, kteří je obklopují. Nejdříve jsou to většinou rodiče a širší rodina. Později vstupuje do života dětí instituce mateřské školy, kde na dítě působí nejen učitelky, ale samozřejmě také ostatní vrstevníci. Rovněž seznamování dětí s okolním světem, v rámci předškolního vzdělávání, není osamocenou záležitostí a významným faktorem je dovednost spolupráce dětí s ostatními.

Pojem gramotnost je nejčastěji definován jako „znalost čtení a psaní“. V současné společnosti, označované jako učící se společnost nebo společnost znalostí, se její vymezení (a s tím i požadavky na dítě), rozšiřuje do dalších oblastí lidské činnosti.

V předškolní edukaci tvoří kulturní pregramotnost jednu z cílových kategorií, která zahrnuje kromě *počáteční čtenářské a literární pregramotnosti i pregramotnost matematickou, polytechnickou, mediální a přírodovědnou.*

Snaha učitelek směřuje k tomu, aby každé dítě bylo všestranně rozvíjeno, jak po stránce fyzické, psychické tak i sociální. Naším záměrem je, aby se z dítěte stala jedinečná osobnost, schopna samostatně zvládat vysoké nároky života, které jsou na ně kladeny.

„Každá řeka má břehy, to jsou pro mateřskou školu pravidla. Ovšem každá řeka je ve svém toku (obsahu) různě široká, rychlá, hluboká, to znamená, že se v praxi a kurikulu něčím liší. Řeka bez břehů – to je bažina, záplava, močál... Řeka s vybetonovaným korytem ztrácí svoji duši a poezii, mnohdy se mění v poslušný, tichý a nenápadný kanál. Řeka s břehy, která je přirozenou součástí krajiny, je nádherná a tady jsou děti – jedno plave prsa, jiné kroula, další sedí a loďce, jiné splývá, stojí na břehu a pozoruje, chodí po vodě, plave proti proudu, stojí ve vodě... Každé dítě má svou cestu (individualitu) v rámci pravidel a v daných podmínkách (kurikulum). Učitelka je ta, která spoluvytváří břehy a ovlivňuje tok řeky (obsah)“ (Mertin, 2011).

Abychom mohly rozvíjet základní pregramotnosti v předškolním vzdělávání, stanovily jsme si jasně definované vzdělávací cíle, přistupujeme k dětem s ohledem na jejich aktuální vývoj a rozvíjíme klíčové kompetence systematickým a promyšleným vzděláváním.

Pedagogicky projekt s názvem **„Letem světem se Všechnálkem“** zahrnuje pedagogické projekty, ve kterých jsou obsaženy jednotlivé oblasti RVP PV – Dítě a jeho tělo, Dítě a jeho psychika, Dítě a ten druhý, Dítě a společnost, Dítě a svět. Tým učitelek rozpracoval pět integrovaných témat v podtématech třídních projektů na jednotlivých třídách. Pedagogové zohlednily nároky na celkový výchovný systém preprimárního vzdělávání, výchovy a výcviku dítěte předškolního věku.

5.1 Rámcový plán výchovně vzdělávací práce 2020 - 2025

1. Zajistit pro děti prostředí příjemné, přiměřené, podnětné a na dobré estetické úrovni, které zároveň odpovídá všem hygienickým a usnadňuje adaptaci dětí na MŠ. Cílem je zajistit prostředí podporující optimální duševní a fyzický růst dítěte a vytvářející kladné citové vazby na MŠ.
2. Všemi dostupnými prostředky a metodami vzdělávání, ve všech volných i řízených činnostech utvářet estetické cítění dětí. Umožnit dětem dostatek příležitostí ke kontaktu s výtvarným, hudebním a slovesným uměním.
3. Budovat a posilovat v dětech mravní cítění, schopnost empatického myšlení a sebereflexe, spolupráce s vrstevníky, všestranně rozvíjet družnost, solidaritu, obětavost, toleranci, soucit. Zaměřit se na budování zdravého sebevědomí a sebedůvěry dětí, na schopnost orientovat se v kritických situacích a ochraňovat vlastní osobu.
4. Sledovat a rozvíjet fyzický rozvoj dítěte, správné držení těla, podporovat pohybovou aktivitu dětí, jako důležitý faktor všestranného rozvoje, zabezpečit předpoklady pro vytvoření trvalých

hygienických, sociálně - hygienických a zdravotních návyků. Pracovat na prevenci onemocnění horních cest dýchacích.

5. Cíleně a všestranně vést děti ke školní zralosti. Rozvíjet jemnou motoriku, procvičovat analýzu a syntézu – zrakově i sluchově – cvičit schopnost přijmout úkol a dokončit jej, rozšiřovat slovní zásobu, souvislé a pohotové vyjadřování.
6. Pracovat s dětmi na prevenci rizikového chování v Programu dlouhodobé kontinuální specifické primární prevence.
7. Zaměřit se na environmentální výchovu a kulturní pregramotnost dětí, a to zejména prožitkovým učením.
8. Zajistit dětem se speciálními potřebami (zdravotní, tělesné postižení a znevýhodnění nebo děti nadané, talentované a mimořádně nadané) odpovídající plán individuální podpory, aby byl maximálně využit jejich potenciál.

5.2 Hlavní zásady při plnění ŠVP

Učitelky při tvorbě TVP sledují návaznost na školní vzdělávací program. Při měsíčním plánování cílů sledují učitelky důsledně, aby kladly na děti stupňující se zátěž a obtížnost – s přihlédnutím na specifika třídy a individuální potřeby jednotlivých dětí. V pedagogických projektech učitelky zpracovávají dílčí cíle tak, aby byly tematicky v souladu s aktuálním tématem.

Učitelky sledují při svém plnění školního vzdělávacího programu tyto hlavní zásady:

- Vycházet z praktických zkušeností a poznatků dětí, využívat jejich přirozenou zvědavost, probouzet chuť se dívat kolem sebe.
- Vytvořit pro děti optimální podmínky k rozvoji osobnosti a k učení, k získávání vlastní identity, sebedůvěry a samostatnosti.
- Vytvořit u dětí základní povědomí o vlastních právech, poskytnout dítěti informace o rodině, o společenství ve kterém žije, seznamovat s principy naší kultury, upevňovat v dětech národní hrdost.
- Směřovat děti k vytváření elementárního povědomí o širším přírodním, kulturním i technickém prostředí o jejich rozmanitosti, vývoji i proměnách tak, aby si děti uvědomovaly rozmanitý svět přírody, získávaly nové poznatky a informace, uměly pracovat s literaturou a jinými médii, uměly vyjádřit své názory, poznatky, myšlenky a pocity.
- Vytvořit otevřený a odpovědný postoj dětí k životnímu prostředí, rozvinout pocit sounáležitosti s přírodou a chránit ji. Dovést děti k ekologickému myšlení.
- Rozvinout komunikativní kompetence dětí především v sociálních interakcích.
- Podpořit tvořivě výrazové aktivity dětí, tzn. osvojování komunikačních verbálních i neverbálních prostředků v činnostech výtvarných, dramatických, hudebních a hudebně pohybových.
- Uplatnit konstruktivní přístupy při vytváření konceptů světa a postavení dítěte v něm. (Uplatňování vstřícného modelu kurikula, vycházejícího z dialogu při porovnávání prekonceptů světa jednotlivých dětí ve skupině.)
- Při realizaci pedagogické praxe dovést studenty k uplatňování teoretických poznatků v edukační činnosti, k práci s didaktickými i audiovizuálními pomůckami, které přispívají k rozšíření poznání, vědomostí, tvořivosti a kultivace předškolního dítěte v celé šíři jeho osobnosti.
- Ve všech činnostech posilovat u dětí povědomí o ochraně svého zdraví, osobní bezpečnosti a chování v krizových situacích.
- Zařazovat do výchovné práce s dětmi nové techniky při výtvarných, pracovních a jiných estetických činnostech, zejména využívání přírodních materiálů

5.3 Popis a formy vzdělávání

Vzdělávání a výchova dětí je uskutečňována ve všech činnostech a situacích, které se v průběhu dne vyskytnou vyváženým poměrem spontánních a řízených aktivit.

Zvláštní důraz je kladen na úroveň spontánní činnosti dětí. Zde se děti mohou plně realizovat, rozvíjet svou fantazii, tvořivost, jazykové dovednosti a schopnosti receptivní i produktivní. Učitelky využívají situační učení k rozvoji schopnosti spolupráce, spolupodílení se, kooperace, řešit různé situace domluvou, navazovat kontakty s kamarády. K edukační činnosti jsou využívány částečně řízené aktivity, estetické a tematicky zaměřené činnosti. Nabídka vzdělávacích podnětů se promítá jak do individuální práce s dítětem, tak v námětových hrách. Formou experimentů, pozorování, rozhovorů a vyprávění je podporována přírodovědná, sociální, literární i předmatematická gramotnost. Děti mají přístup k PC, formou výukových programů je rozvíjena jejich počítačová gramotnost, schopnost orientovat se ve světě techniky. Učitelka sleduje úroveň her dětí a jejich zájmy, podle toho pak s dětmi pracuje v didakticky zacílených činnostech, klade dílčí cíle, které jsou pro ně přiměřené a zajímavé.

K uskutečnění vytyčených cílů učitelky využívají jak hromadné tak individuální a individualizované formy práce. Preferují však skupinovou a kooperativní organizační formu vyučování. Snahou je podporovat aktivní účast dítěte, založenou na smyslovém vnímání, prožitkovém, kooperativním a interaktivním učení. Ve všech didakticky zacílených činnostech je využívána především metoda hry, situačního učení a experimentu s ohledem na tvořivost dětí a osobnostně orientovaný model výchovy a vzdělávání.

Děti se specifickými vzdělávacími potřebami navštěvující naše mateřské školy, jsou vzdělávány podle individuálních plánů, které jsou konzultovány se speciálním pedagogem. S dětmi pracuje speciální pedagog, který těsně spolupracuje se svým garantem SPC a s klinickým logopedem. Pokud jsou děti integrovány v běžné třídě, jsou konzultovány se speciálním pedagogem. Mimořádná pozornost je věnována dětem s odloženou školní docházkou. Pro tyto děti jsou rovněž vypracovány plány individuální podpory, ve kterých je brán zřetel na odstranění příčin, pro kterou jim byla školní docházka odložena.

Ke vzdělávání mimořádně nadaných a talentovaných dětí přistupujeme individuálně, ve spolupráci se zákonnými zástupci. Učitelky přizpůsobují dílčí cíle jejich schopnostem a zaměřením. K tomu využívají tyto formy rozvoje: vyšší náročnost v rámci vzdělávacích cílů, důraz na větší samostatnost, posilování tvořivého myšlení, úkoly, u nichž není dáno předem řešení, posilování sociálně emoční oblasti. Těmto dětem nabízíme také další aktivity formou nadstandardních aktivit, které vedou učitelky našich škol nad rámec svých pracovních povinností.

Velký důraz klademe na bezprostřední pozorování, seznamování a prohlubování poznatků, upevňování nabytých zkušeností, znalostí a dovedností. Nabízíme dětem v průběhu celého roku množství nadstandardních aktivit: návštěva zahradnictví, spolupráce s policií ČR i Městskou policií, s hasiči, se SVC, návštěva planetária, ZOO, kurz plavání, lyžování inhalace a jóga, exkurse v ZUŠ, do knihovny atd.

Již samozřejmou součástí vzdělávání našich dětí je i program prevence nežádoucích patologických jevů, vzdělávání v oblasti bezpečnosti v dopravě a program prevence onemocnění horních cest dýchacích. Součástí ŠVP jsou doplňkové projekty – ekologický, zaměřený na environmentální oblast RVP a respirační, zaměřený na biologickou oblast RVP.

5.4 Systém ozdravných opatření

Pro zlepšování fyzické, psychické kondice a celkového zdraví dětí byly stanoveny tyto úkoly:

1. Důsledné a správné větrání heren a tříd s přihlédnutím k rozptylovým podmínkám, kterou má za povinnost pravidelně sledovat pověřená osoba.
2. Dodržování doby pobytu venku, přesouvání řízené činnosti podle možnosti na zahradu.

3. Otužování vzduchem, vodou a sluncem při všech možných příležitostech při pobytu dětí v mateřské škole.
4. Dodržování pitného režimu během celého dne, zvláště pak při pobytu venku, na zahradě v letním období a v době zhoršených rozptylových podmínek.
5. Výjezd na jednodenní výlety do Beskyd s environmentálním programem dle výběru rodičů.
6. Turistické vycházky do Bělského lesa v letním i zimním období.
7. Sledování správného oblékání dětí v MŠ a na vycházkách ve spolupráci s rodiči.
8. Integrace pohybu formou přitažlivých her do všech výchovných činností v MŠ, se sledováním správného držení těla.
9. Zařazování inhalací horních cest dýchacích u dětí s lékařským doporučením.
10. Dle zájmu rodičů a potřeb školy zařazování i jiných ozdravných aktivit, např. návštěva solných jeskyní, plavecký kurz, kurz lyžování a podobně.

6 VZDĚLÁVACÍ OBSAH

Pedagogický problém:

Jak můžeme posílit sociálně-emoční rozvoj dítěte prostřednictvím rozvíjení funkční gramotnosti? Cílem školního vzdělávacího programu „**Letem světem se Všeznámkem**“ je sociálně-emoční rozvoj dítěte a funkční gramotnosti, která je z pohledu celoživotního vzdělávání nesmírně významnou oblastí, neboť v období předškolního věku se kladou základy nejen čtenářské, ale i řady dalších gramotností a současně se rozvíjí osobnost dítěte, jeho motivace pro vlastní poznávání.

Vzdělávání probíhá na základě pedagogických projektů, které nerozlišují „vzdělávací oblasti“ či „složky“, ale které nabízejí dítěti vzdělávací obsah v přirozených souvislostech, vazbách a vztazích. Obsah bloků vychází ze života dítěte. Naší snahou je, aby pro ně byl smysluplný, zajímavý a užitečný. Realizace těchto pedagogických projektů poskytuje dítěti širokou škálu různých aktivit a nabízí mu hlubší prožitek. Dítě tak nezískává jen izolované poznatky či jednoduché dovednosti, získaná zkušenost je komplexnější a stává se pro dítě snáze uchopitelnou a prakticky využitelnou. Dítě získává skutečné činnostní výstupy - komponenty kompetence.

Pedagogický projekt „Letem světem se Všeznámkem“ zahrnuje pět tematicky integrovaných pedagogických projektů. Jednotlivé pedagogické projekty jsou rozpracované v třídních projektech do měsíčních tematických bloků dle podmínek, vzdělávacích záměrů učitelek, zájmů a zaměření dětí - jsou respektovány požadavky osobnostně orientovaného modelu výchovy.

Třídní projekty mají kromě tématu i jádro, které ovlivňuje převažující charakter cílů a určuje výběr a koncentraci obsahu – vše by mělo být pro děti přitažlivé a komplexně rozvíjet celou jejich osobnost. Základ projektů je v činnosti dětí – pokusy, experimenty, všestranné aktivity. Tím je naplňován předpoklad, že z činnosti se odvíjejí zkušenosti dětí, které se více udržují v paměti a bude je možné přenést lépe do života. Projekty mají podobu integrovaného celku složeného z různých vzdělávacích oblastí, stimulující psychické procesy dětí, obsahují tvořivost i zážitky, individuální aktivitu i skupinovou kooperaci. Dětem jsou nabízena různá tajemství, problémy, pokládány otázky, téma projektu zahrnuje určité kroky a ty umožňují prozkoumat a vyzkoušet zvolenou látku z mnoha úhlů pohledu. Krátkodobé i dlouhodobé projekty směřují k vytvoření konkrétního výstupu, produktu, který vzniká ve spolupráci všech dětí a který obsahuje vedle individuálního přínosu i sílu společného potencionálu skupiny – podporuje a posiluje prožití sounáležitosti přijetí všech svých členů.

Obecné záměry vzdělávání jsou vyjádřeny pomocí rámcových cílů, výstupy pak v podobě klíčových kompetencí. Rámcové cíle se promítají do pěti vzdělávacích oblastí a získávají podobu cílů dílčích. Jejich průběžné naplňování směřuje k dosahování dílčích kompetencí, které jsou základem pro postupné budování kompetencí klíčových.

Námětová mapa ŠVP



VŠEZNÁLEK A SVĚT KAMARÁDŮ

Jádro vzdělávacího bloku: navazování přátelství, spolupráce a přírodovědná pregramotnost

Umění spolupracovat je v současné době velmi ceněnou dovedností. Spolupráce je vyžadována ve všech sférách společnosti, a pokud toto umění ovládáme, stáváme se cenným a žádaným společníkem.

Umět spolupracovat ovšem dítě nenaučíme ze dne na den, je to dlouhodobý proces.

Nejpřirozenější činností a zároveň formou učení dětí předškolního věku je hra. Proto je vhodné pěstovat umění spolupráce u těchto dětí právě pomocí hry.

Předškolní období je období hry a fantazie, s čímž se pojí potřeba navazovat přátelství mezi vrstevníky a většinu času si s nimi hrát. Přátelství je u předškolních dětí velmi významné a důležité jak pro jejich psychickou pohodu, tak pro dobrou socializaci. Dětský kolektiv pomáhá dítěti ujasnit si normy pro chování ve skupině, při jejich porušení následuje snad nejhorší trest pro každé dítě, a tím je odmítnutí společné hry ze strany ostatních dětí. Hra s vrstevníky s sebou přináší mnoho výhod. Děti se naučí spolupráci, lepší argumentaci, kompromisům, komunikaci a dalším důležitým aspektům, které budou dítěti nápomocny v jeho budoucím vývoji a při začleňování se do širší společnosti. V rámci hry si dítě zakouší také různé role. Mateřská škola nabízí ideální možnost navazování kamarádství mezi dětmi, která jsou pro jejich vývoj tak důležitá. Bylo zjištěno, že na raná přátelství z mateřských škol pozitivně vzpomíná mnoho dospělých lidí i přes to, že přátelství v tomto věku jsou většinou prchavá.

Přátelství, je důležitým socializačním činitelem pro vývoj jedince ve společnosti. V předškolním věku závisí přátelství především na tom, zda si dítě s druhým dítětem rádo hraje. Přítel je pro dítě ten, který s ním souzní nebo něco sdílí, ať hru, radost či bolest.

Je velice důležité, aby dítě patřilo do nějakého společenství, prožívalo legraci a aby mělo přátele. Každé dítě si přeje sdílet kamarádský vztah s druhým dítětem. Aby se osobnost dítěte vyvíjela správným směrem, mělo by umět navázat sociální vztahy. S tím souvisí komunikace a uvědomování si emocí, které vznikají v mezilidských vztazích. Předpokladem pro navázání vztahu je také naslouchání druhým, respektování potřeb druhých, schopnost kooperace, a také ochota podřídit se ostatním.

Komunikace „jednoho s druhým“, ale i „s přírodou“ není možná bez znalostí, bez porozumění souvislostem, vzájemným vztahům a podmíněnosti v přírodě, ekologickým zákonitostem, závislosti člověka na přírodě, vztahům člověka a prostředí a následkům lidských činností v životním prostředí, včetně možnosti tyto následky zmírňovat, omezovat až vyloučit.

Děti budou přirozeně vedeny k získání prvotních poznatků o světě lidí, o přírodě, o kultuře, o nutnosti ochrany přírody a možnostech aktivní péče jedince o přírodu.

Povedeme děti k poznávání, vnímání světa kolem nás, k získávání různorodých smyslových zkušeností, k poznávání přírody a přírodních jevů, k utváření citlivého vztahu k přírodě prostřednictvím posilování přirozených poznávacích citů (zvědavosti, zájmu, radosti z objevování apod.).

Ve společných hrách dětí a činnostech budeme upřednostňovat princip prožitku před zdůvodněním, pochopením, racionálním vysvětlením, protože přijme-li dítě určitou hodnotu tímto emotivním způsobem, lze očekávat, že se po racionálním zdůvodnění stane jeho trvalým majetkem a osobní hodnotou.

Pro syntézu poznatků a rozvoj vztahového myšlení, významného pro pochopení zákonitostí v přírodě a společnosti, je třeba nejdříve poznat jednotlivosti (analyzovat svět).

V rovině poznávací se dítě bude učit pozorovat některé květiny, keře, stromy, zvířata, rozlišovat neživé přírodniny (písek, hlínu, kámen, led), správně označovat přírodní jevy, včetně účinků slunce, deště, větru, mrazu, sněhu, všimnout si změn v přírodě v různých ročních obdobích. Budou se učit jevy a děje pojmenovávat a chápat význam slov, jež je označují.

Poskytneme dětem dostatek vhodných příležitostí k tomu, aby viděly a vnímaly svět v jeho pestrosti a změně, v jeho dění a řádu. Začínáme tím, že učíme děti vnímat svět všemi smysly, pozorovat, hledat a objevovat taje v přírodě. Vždyť naučit děti „podívat se“ a „vidět“ představuje nelehký úkol. Přitom nelze opomíjet proces objevování, který plně využívá přirozenou zvědavost dětí. Takový postup je optimální, neboť poznání, jež má navozovat soulad člověka s přírodou, je třeba spojit s prožitkem, radostí, touhou po dobrodružství i se zvědavostí dětí.

Pedagogický problém	Jak děti dovedou navazovat přátelství a vzájemně spolupracovat s ostatními dětmi ve skupině při poznávání světa přírody?	
Hlavní edukační záměr:	Rozvinout u dětí prostřednictvím poznávání světa přírody dovednost spolupráce, empatie, kritického myšlení, naslouchání druhému a na rozvinutí jejich odpovědnosti, úcty k druhým a zájmu podílet se na rozvoji vlastní komunity. Podnítit v dětech touhu společně poznávat okolní svět a rozvíjet ji v hluboký a trvalý vztah k přírodě. Poskytnout dětem příležitost získat zájem a kladný vztah ke všemu živému i neživému včetně sama sebe, učit se samostatně, aktivně a tvořivě myslet a jednat a získat tak základní informace o životním prostředí.	
Předpokládané komponenty kompetence:	Hlavní cíle	Výstupy
Dítě a jeho tělo		
k řešení problémů: bude se snažit známé a opakující se situace řešit samostatně (na základě nápodoby či opakování)	Vést děti k zvládnutí základních pohybových dovedností a prostorovou orientaci, běžné způsoby pohybu v různém prostředí.	Zvládnout základní lokomoční a nelokomoční dovednosti, prostorovou orientaci a běžné způsoby pohybu v různém prostředí
k řešení problémů: bude se snažit známé a opakující se situace řešit samostatně (na základě nápodoby či opakování)	Podněcovat děti k zachování správné držení těla.	Zachovávat správné držení těla.
k řešení problémů: bude si uvědomovat, že svou aktivitou a iniciativou může situaci ovlivnit	Rozvíjet dovednost dětí rozlišovat, co zdraví prospívá a co mu škodí.	Vědět co je pro zdraví prospěšné a co mu škodí.
k řešení problémů: bude si všimnout dění i problémů v bezprostředním okolí	Vést děti k obezřetnému chování při setkání s cizími a neznámými osobami.	vědět a dokázat si poradit v případě, pokud by byla potřeba přivolat pomoc
k učení: bude soustředěně pozorovat, zkoumat, objevovat, všimnout si souvislostí	Rozvíjet u dětí schopnost ovládat koordinaci ruky a oka, zvládnout jemnou motoriku.	Zvládnout jemnou motoriku, koordinaci ruky a oka
činnostní a občanské: bude dbát na osobní zdraví a bezpečí svoje i druhých, chovat se odpovědně s ohledem na zdravé a bezpečné okolní prostředí (přírodní i společenské)	Upevňovat dovednost dětí poznávat základní pojmy užívané ve spojení se zdravím, pohybem a sportem.	Osvojit si základy zdravého životního stylu, vytvořit si zdravé životní návyky a postoje.
Dítě a jeho psychika		
komunikativní: bude ovládat řeč, hovořit ve vhodné formulovaných větách, samostatně vyjadřovat své myšlenky, sdělení, otázky i odpovědi	Rozvíjet dovednost dětí správně vyslovovat, ovládat dech, tempo i intonaci řeči	Dokázat správně vyslovit vytýčené hlásky, správně artikulovat. Dýchat intonovat.
k řešení problémů: bude postupovat cestou pokusu a omylu, zkoušet, experimentovat	Rozvíjet schopnost dětí vnímat a rozlišovat pomocí všech smyslů.	Poznávat prostřednictvím všech smyslů
k učení: bude soustředěně pozorovat, zkoumat, objevovat, všimnout si souvislostí	Rozvinout dovednost dětí záměrně se soustředit a udržet pozornost.	Dokázat se soustředit přiměřeně k věku.
k učení: bude chtít porozumět věcem, jevům a dějům, které kolem sebe vidí	Rozvíjet schopnost dětí postupovat a učit se podle pokynů a instrukcí, prožívat radost ze zvládnutého a poznaného.	Dokázat vlastním volným úsilím dosáhnout vytýčeného cíle, splnit i náročnější úkoly a zvládnout překonávání různých překážek.
komunikativní: bude rozumět slyšenému, slovně reagovat a povede smysluplný dialog	Rozvíjet schopnost dětí zachytit a vyjádřit své prožitky.	Dokázat samostatně vyjádřit své pocity, myšlenky, nápady.
činnostní a občanské: bude vědět, že není jedno, v jakém prostředí žije, uvědomí si, že se svým chováním na něm podílí a že je může ovlivnit	Umožnit dětem vyjadřovat svou představivost a fantazii v tvořivých činnostech (konstruktivních, výtvarných, hudebních, pohybových či dramatických).	Uplatňovat svou fantazii při tvořivých aktivitách- konstruktivních, výtvarných, pohybových a hudebních činnostech.
k učení: bude chtít porozumět věcem, jevům a dějům, které kolem sebe vidí	Rozvíjet schopnost dětí zaměřovat se na to, co je z poznávacího hlediska důležité.	Umět využít přirozené poznávací city, pozitivní vztah k intelektuální činnosti a k učení, získat základ při práci s informacemi.

sociální a personální: bude se bránit projevům násilí jiného dítěte, ponižování a ubližování	Rozvíjet schopnost dětí uvědomovat si svou samostatnost, orientovat se ve skupině.	Využívat tvořivé myšlení při řešení problémů, sebevyjádření.
Dítě a ten druhý		
sociální a personální: bude si uvědomovat svá práva i práva druhých, učit se je hájit a respektovat	Umožňovat dětem uvědomovat si svá práva ve vztahu k druhému, přiznávat stejná práva druhým a respektovat je.	Respektovat potřeby jiného (dělení se o hračku).
sociální a personální: ve skupině se bude prosazovat, ale i podřizovat se, při společných činnostech se bude domlouvat a spolupracovat; bude se spolupodílet na společných rozhodnutích	Rozvíjet dovednost dětí spolupracovat s ostatním.	Zapojovat se se zájmem do činností s ostatními dětmi ve skupině.
Dítě a společnost		
sociální a personální: bude dodržovat dohodnutá a pochopená pravidla a přizpůsobit se jim	Upevňovat dovednost dětí adaptovat se na život ve škole, aktivně zvládat požadavky plynoucí z prostředí školy.	Pružně se umět přizpůsobovat dennímu režimu doma i v mateřské škole.
sociální a personální: bude tolerantní k odlišnostem a jedinečnostem lidí	Rozvíjet schopnost dětí uvědomovat si, že ne všichni lidé respektují pravidla chování, učit se odmítat společensky nežádoucí chování.	Utvořit si představu o pravidlech chování, správně a společensky přijatelně přistupovat k dětem, kamarádům, dospělým, projevovat se autenticky, chovat se autonomně, prosociálně.
Dítě a svět		
činnostní a občanské: bude spoluvytvářet pravidla společného soužití mezi vrstevníky, rozumět jejich smyslu a pochopí potřebu je zachovávat	Umožňovat dětem orientovat se bezpečně ve známém prostředí i v životě tohoto prostředí.	Orientovat se ve známém prostředí, poznávat místo, ve kterém dítě žije.
činnostní a občanské: bude vědět, že není jedno, v jakém prostředí žije, uvědomí si, že se svým chováním na něm podílí a že je může ovlivnit	Rozvíjet schopnost dětí všimnout si změn a dění v nejbližším okolí.	Všimnout si změn v okolí.
komunikativní: bude si průběžně rozšiřovat svou slovní zásobu a aktivně ji používat k dokonalejší komunikaci s okolím	Rozvíjet schopnost dětí rozlišovat aktivity, které mohou zdraví okolního prostředí podporovat a které je mohou poškozovat.	Vědět, co je dobré a co zlé (prospěšné či škodlivé) pro zdraví, přírodu i společnost.
k učení: bude mít elementární poznatky o světě lidí, kultury, přírody i techniky, který dítě obklopuje, o jeho rozmanitostech a proměnách	Rozvíjet schopnost dětí osvojit si elementární poznatky o okolním prostředí, které jsou dítěti blízké, pro ně smysluplné a přínosné, zajímavé a jemu pochopitelné a využitelné pro další učení a životní praxi.	Získat elementární povědomí o rozmanitosti přírodního, kulturního a technického prostředí.

VŠEZNÁLEK A SVĚT TRADIC A SVÁTKŮ

Jádro vzdělávacího bloku: podpora sociálních kompetencí, matematická pregramotnost

Dítě se učí sociálním kompetencím už od útlého dětství a spolu s jejich rozvojem se objevuje i emocionální zrání. V tomto vzdělávacím bloku se zaměříme na rozvíjení schopnosti dětí utvářet a udržovat vztahy, úspěšné řešení sociálních problémů, schopnost rozhodování, efektivní komunikace, konstruktivní řešení konfliktů, účinné uplatňování základních sociálních dovedností (empatie, asertivita, kooperace, odpovědnost, sebekontrola, sociální poznávání, přesná, adekvátní identifikace pravidel platných v daném segmentu sociálního prostředí (rodina, škola, společnost), sebekontrola a sebemonitorování vlastního chování, adekvátní sebepojetí, identita, schopnost poskytovat a získat sociální oporu, efektivní sociální síť, respektování individuálních odlišností a rozdílů podmíněných etnicitou a rodem, orientace na budoucnost - schopnost stanovit cíle a jednat ve směru jejich dosahování

Svátky a tradice mají místo v životě každého člověka, v každém lidském společenství. Jsou součástí kultury. Vždy nabízely lidem útěchu a občerstvení v běhu všedních dní, ohraničovaly dny odpočinku a obnovy.

Mezi komponenty sociálních kompetencí patří mimo jiné i dovednost přesné, adekvátní identifikace pravidel platných v daném segmentu sociálního prostředí (rodina, škola, společnost), schopnost poskytovat a získat sociální oporu, respektování individuálních odlišností a rozdílů podmíněných etnicitou a rodem

Rituály a pravidla upevňují ty aspekty chování, které představují pro dítě určitou stabilitu. Rituály dítěte v tomto období mají význam v postupném odpoutávání od nejbližších kontaktních osob, v nacházení nových kontaktních osob, v lepším zvládnutí strachu, v přizpůsobování se skupině vrstevníků, ve zvládnutí oidipovské problematiky, v rozvoji pozitivního vnímání sexuální identity, v rozvoji vnímání reality, nezbytném pro školu.

Pro předškolní děti jsou mimořádně důležité rituály, které se opakují každý rok. Dítě se učí orientovat se v čase, získává pocit bezpečí a jistoty, když ví, že každý rok ve stejnou dobu přijde rituální prožívání daného období. Většina svátků, které se slaví během roku, má podobu rodinných svátků. Ať už se jedná o narozeniny, jarní svátky Velikonoc, Advent, Vánoce...

Matematická pregramotnost v předškolním vzdělávání u dětí znamená osvojování si dovedností, které předcházejí schopnosti užívat číselné a matematické pojmy a matematické souvislosti v reálném životě. V mateřské škole se systematicky rozvíjíme matematické myšlení využíváním příkladů k řešení a pochopení každodenních situací.

Předmatematická gramotnost stojí na pilíři, který je tvořen třemi základními komponentami, které nelze od sebe striktně oddělit:

- **rozvoj schopností jak obecných** (např. schopnost soustředit se), **tak specifických** - významných pro nástup školní matematiky (např. orientace v čase, v prostoru),

postupné objevování a poznávání metod řešení (např. třídění, přirozené a základní porovnávání, uvažování a podobně), vznik prvních herních strategií;

- **start pojmotvorného procesu** (nejde o umělé zavádění odborné terminologie).

Jsou to tzv. předčíselné představy. Jejich základem je soubor schopnosti a dovednosti, mezi které patří rozumové předpoklady, úroveň rozvoje motoriky, dobré prostorové vnímání, vnímání času, časové posloupnosti, úroveň rozvoje řeči, zrakového a sluchového vnímání, vnímání rytmu. Na podkladě předčíselných představ se budují číselné představy – určování množství, chápání číselné řady, číselných operací. Oblast předmatematických představ není možné realizovat pouze intuitivně a nesystematicky. Zaměříme se na tzv. „Matematický trojlístek, tedy soubor tří nosných oblastí, které se do předškolního vzdělávání nutně promítají. Patří sem mnohostnní představy (vnímání kvantity – množství), množinové představy (třídění, uspořádání, kombinace, negace, možnost apod.) a geometrické představy (tvar, orientace, míra atd.)

To vše je **zasazeno v socio-kulturním kontextu** (kam patří produkty naší kultury, tradice, jazyk i komunikace apod.)...“

Dovednost **dodržovat pravidla** – pravidla v MŠ (společenská, hygienická dopravní, herní, ...) jsou vlastně kvantifikované výroky – sdělení, že něco platí za daných podmínek vždy a ne jen jednou teď a tady.

Pedagogický problém	<i>Jak můžeme rozvinout prostřednictvím předmatematické gramotnosti sociální kompetence dětí a jejich poznatky o tradicích, rituálech a svátcích?</i>	
Hlavní edukační záměr:	Rozvíjet sociální kompetence dětí, seznámit je s poznatky o tradicích, zvycích a významných svátcích našeho kraje, vést děti k porozumění matematickým pojmům, symbolům a vztahům mezi nimi.	
Předpokládané komponenty kompetence:	Hlavní cíle	Výstupy
Dítě a jeho tělo		
činnostní a občanské: bude svoje činnosti a hry plánovat, organizovat, řídit a vyhodnocovat	Rozvíjet dovednost dětí vědomě napodobit jednoduchý pohyb podle vzoru.	Vědomě napodobit jednoduchý pohyb podle vzoru a přizpůsobit jej podle pokynů.
k učení: bude se orientovat v řádu a dění v prostředí, ve kterém žije	Upevňovat dovednost dětí zachovávat správné držení těla.	Zachovávat správné držení těla.
sociální a personální: bude samostatně rozhodovat o svých činnostech	Rozvíjet schopnost dětí ovládat dechové svalstvo a sladit pohyb se zpěvem.	Ovládat dechové svalstvo, sladit pohyb se zpěvem.
činnostní a občanské: bude mít základní dětskou představu o tom, co je v souladu se základními lidskými hodnotami a normami i co je s nimi v rozporu, a bude se snažit podle toho chovat.	Rozvíjet dovednost dětí zacházet s běžnými předměty denní potřeby, hračkami, pomůckami, nástroji a materiály.	Šetrně zacházet s předměty.
činnostní a občanské: bude mít základní dětskou představu o tom, co je v souladu se základními lidskými hodnotami a normami i co je s nimi v rozporu, a bude se snažit podle toho chovat.	Upevňovat u dětí povědomí o významu péče o čistotu a zdraví, aktivního pohybu a zdravé výživy.	Vědět co je pro zdraví prospěšné a co mu škodí.
sociální a personální: bude si umět vytvořit svůj názor a vyjádřit jej	Upevňovat u dětí schopnost chovat se obezřetně při setkání s cizími a neznámými osobami.	vědět a dokázat si poradit v případě, pokud by byla potřeba přivolat pomoc
Dítě a jeho psychika		
činnostní a občanské: bude svoje činnosti a hry plánovat, organizovat, řídit a vyhodnocovat	Rozvíjet dovednost dětí vyvinout volní úsilí, soustředit se na činnost i její dokončení.	Dokázat se soustředit přiměřeně k věku.
kommunikativní: bude se domlouvat gesty i slovy, rozlišovat některé symboly, rozumět jejich významu i funkci	Upevňovat dovednost dětí pojmenovat většinu toho, čím jsou obklopeny.	Zvládnout pojmenování okolních předmětů.
sociální a personální: bude samostatně rozhodovat o svých činnostech	Umožňovat dětem vyjadřovat samostatně a smysluplně myšlenky, nápady, pocity, ve vhodně zformulovaných větách.	Dokázat samostatně vyjádřit své pocity, myšlenky, nápady.
k řešení problémů: bude si zpřesňovat početní představy, užívat číselných a matematických pojmů, vnímat elementární matematické souvislosti	Rozvíjet dovednost dětí chápat základní číselné a matematické pojmy, elementární matematické souvislosti a dle potřeby je využívat.	Bezpečně zvládnout číselnou řadu 1-6
k řešení problémů: bude chápat jednoduché algoritmy řešení různých úloh a situací a využívat je v dalších situacích	Rozvíjet dovednost dětí orientovat se v prostoru i v rovině, částečně se orientovat v čase	Správně chápat prostorové pojmy (vpravo, vlevo, nahoře, dole, za, pod, vedle, mezi...).
k řešení problémů: bude užívat při řešení myšlenkových i praktických problémů logických, matematických i empirických postupů	Rozvíjet schopnost dětí chápat prostorové pojmy, elementární časové pojmy	Rozlišovat časové pojmy (včera, dnes, ráno, večer.), umět určit a charakterizovat 2-3 typickými znaky ročního období.
sociální a personální: bude samostatně rozhodovat o svých činnostech	Rozvíjet dovednost dětí snažit se ovládat svoje city a přizpůsobovat své chování ve známých a opakujících se situacích, kterým rozumí.	Poznávat sebe sama, získat relativní citovou samostatnost, sebeovládání.
k řešení problémů: bude užívat při řešení myšlenkových i praktických problémů logických, matematických i empirických postupů	Rozvíjet dovednost dětí zaměřovat se na to, co je z poznávacího hlediska důležité	Umět využít přirozené poznávací city, pozitivní vztah k intelektuálnímu činnostem a k učení, získat základ při práci s informacemi.

komunikativní: bude se domlouvat gesty i slovy, rozlišovat některé symboly, rozumět jejich významu i funkci	Procvičovat schopnost dětí vést rozhovor, formulovat otázky, odpovídat, slovně reagovat.	Uplatňovat receptivní i produktivní řečové schopnosti a jazykové dovednosti.
k učení: bude experimentovat a užívat při tom jednoduchých pojmů, znaků a symbolů	Podněcovat děti nalézat nová řešení nebo alternativní k běžným	Využívat tvořivé myšlení při řešení problémů, sebevyjádření.
Dítě a ten druhý		
činnostní a občanské: bude mít základní dětskou představu o tom, co je v souladu se základními lidskými hodnotami a normami i co je s nimi v rozporu, a bude se snažit podle toho chovat.	Umožnit dětem chápat, že všichni lidé (děti) mají stejnou hodnotu, přestože je každý jiný, že osobní, resp. osobnostní odlišnosti jsou přirozené.	Pochopit, že všichni mají stejnou hodnotu, i když jinak vypadají.
sociální a personální: bude si umět vytvořit svůj názor a vyjádřit jej	Rozvíjet dovednost dětí spolupracovat s ostatními dětmi ve skupině.	Zapojovat se se zájmem do činností s ostatními dětmi ve skupině.
Dítě a společnost		
sociální a personální: v běžných situacích bude uplatňovat základní společenské návyky a pravidla společenského styku	Rozvíjet dovednost dětí uplatňovat návyky v základních formách společenského chování ve styku s dospělými i s dětmi.	Zvládnout návyky společenského schování ve styku s dětmi i s dospělými.
k učení: bude se orientovat v řádu a dění v prostředí, ve kterém žije	Umožňovat dětem pochopit, že každý má ve společenství (v rodině, ve třídě, v herní skupině) svoji roli, podle které je třeba se chovat.	Chápat, že každý má své společenství, svou sociální roli- sociální status- doma v rodině, ve škole, ve skupině ostatních dětí.
komunikativní: bude se domlouvat gesty i slovy, rozlišovat některé symboly, rozumět jejich významu i funkci	Rozvinout dovednost dětí vyjadřovat se prostřednictvím hudebních a hudebně pohybových činností, zvládat základní hudební dovednosti vokální i instrumentální	Porozumět základním projevům neverbální komunikace obvyklým v tomto prostředí.
k učení: bude se orientovat v řádu a dění v prostředí, ve kterém žije	Rozvíjet schopnost dětí vnímat umělecké a kulturní podněty, hodnotit svoje zážitky.	Zvládat základy společenského chování ve veřejných prostorách- v divadle, v kině, na výstavách, ve veřejné dopravě.
Dítě a svět		
činnostní a občanské: bude mít základní dětskou představu o tom, co je v souladu se základními lidskými hodnotami a normami i co je s nimi v rozporu, a bude se snažit podle toho chovat.	Umožňovat dětem porozumět, že změny jsou přirozené a samozřejmé, přizpůsobovat se jim.	Porozumět že některé změny jsou přirozené a samozřejmé (změny v přírodě).
k učení: bude se orientovat v řádu a dění v prostředí, ve kterém žije	Rozvíjet povědomí dětí o širším společenském, věcném, přírodním, kulturním i technickém prostředí i jeho dění v rozsahu praktických zkušeností a dostupných praktických ukázek v okolí dítěte.	Získat elementární povědomí o rozmanitosti přírodního, kulturního a technického prostředí.
činnostní a občanské: bude chápat, že zájem o to, co se kolem děje, činnost, pracovitost a podnikavost jsou přínosem a že naopak lhostejnost, nevšímavost, pohodlnost a nízká aktivita mají svoje nepříznivé důsledky	Rozvíjet dovednost dětí pomáhat pečovat o okolní životní prostředí.	Osvojit si poznatky a dovednosti potřebné k vykonávání jednoduchých činností v péči o okolí při spoluvytváření zdravého a bezpečného prostředí.

VŠEZNÁLEK A SVĚT POCITŮ

Jádro vzdělávacího bloku: porozumění emocím, začátky učení se přijímání zodpovědnosti za své jednání, mediální gramotnost

Stejně jako socializace, i **emocionální vývoj** je nedílnou součástí zrání dítěte. Díky tomu se z něj stává osobnost empatická, chápající emoce své i emoce ostatních lidí a na základě toho je dítě schopno jednat adekvátně situaci. Proces socializace spolu s emocemi velmi úzce souvisí a díky správnému vedení k osvojení si jednotlivých poznatků v této oblasti dítě dozrává v plně samostatnou a uvědomělou osobnost. Emoce dětí jsou typické svým krátkodobým trváním, silným výrazovým projevem a povrchností v tom smyslu, že děti velmi intenzivně prožívají emoce v situacích, které se dospělým jeví jako malicherné.

Emocionální vývoj dítěti umožňuje získat schopnost sebeovládání, rozvoj empatie, spolu s tím také souvisí zájem o pocity jiných a ochota pomoci blízkému. Při správném sociálním a emocionálním vývoji dítě roste v zodpovědnou a empatickou bytost, která je schopna kompromisů a asertivního jednání.

Sociálně emocionální učení je tedy určitý proces, který umožňuje dětem lépe zvládat své emoce tím, že pochopí jejich význam jak u sebe, tak u ostatních. Dále umožní dětem uvědomovat si vztahy s druhými lidmi a empaticky jim naslouchat a o vztah s blízkými pečovat. Důraz je kladen také na schopnost činit správná rozhodnutí

Povedeme děti k **sebeuvědomování** (schopnost rozpoznat vlastní emoci, uvědomovat si její přítomnost a také mít povědomí o tom, jak může daná emoce ovlivnit dítě v jeho chování. Dítě si může vybudovat zdravé sebevědomí tak, že si bude vědomo svých silných a slabých stránek a limitů), k **seberegulaci** (zahrnuje ovládání emocí, myšlenek a chování, díky čemuž se dítě stává vyrovnanou osobností, která je pozitivním způsobem motivovaná ke svým cílům), k **sociálnímu cítění** (porozumění sociálním normám, umět přijmout ale také poskytnout oporu, schopnost empatie a projevovat úctu vůči ostatním), k **zodpovědnému jednání** (způsobilost k uvědomělému rozhodnutí bez toho, aniž by byly porušeny sociální a etické normy. Zároveň je důležité mít odpovědnost za rozhodnutí a v případě potřeby za svá rozhodnutí nést následky) a ke **vztahovým dovednostem** (obsahují komunikaci s okolím, sdružování se a udržování spokojených vztahů. Spolu s tím souvisí také schopnost řešení konfliktů a ochota pomoci jinému v tíživé situaci)

Jedním z činitelů, jenž ovlivňuje emoční vývoj dítěte, jsou masmédiá. **Mediální gramotnost** dítěte chápeme jako jednu ze složek funkční gramotnosti.

V propojení obou pojmů (médiá a gramotnost) se jedná o disponování základními znalostmi a aplikační schopností v oblasti přístupu a zacházení s médii. Mediální gramotnost se týká dovedností, znalostí a porozumění, které spotřebitelům umožňují efektivní a bezpečné využívání médií.

Práce s emocemi tvoří samostatnou kategorii v rámci podpory mediální gramotnosti (PMG). Je velmi důležitá obecně a v rámci tohoto tématu ji lze použít v různých podobách. Cílem je především, aby si děti uvědomovaly, že se v rámci médií setkávají s emocemi, že je mohou vnímat, že na ně nějak působí. Starší děti, aby dokázaly tyto emoce pojmenovat. Propojí se zde v podstatě dvě oblasti rozvíjení dítěte (PMG a podpora emoční inteligence obecně).

Velmi hezky pro práci s emocemi dá využít kniha a především ilustrace, fotografie, ale také smajlíci. Hudba je dalším prvkem, se kterým se děti setkávají v rámci médií. Většina z nás ji vnímá automaticky, nepozastaví se nad ní, hodnotíme ji často pouze z pozice líbí – nelíbí. Hudba přitom plní v médiích (televize, film) důležitou roli, zvýrazňuje atmosféru situace, emoce. I v např. v rámci reklamy na nás působí tak, aby podpořila prezentovaný objekt. U předškolních dětí se práce zaměří především na zcitlivění a cílené zaměření pozornosti na doprovodnou mediální hudbu (především melodie). Uvědomění si tohoto prvku a vnímání, jak na nás působí.

<i>Pedagogický problém</i>	<i>Jak dovedou děti porozumět emocím a přijímat zodpovědnost za své jednání při poznávání světa medií?</i>	
<i>Hlavní edukační záměr:</i>	Rozvinout dovednost dětí disponovat základními znalostmi a aplikačními schopnostmi v oblasti přístupu a zacházení s médii, rozvinout schopnost dětí sebeuvědomování, seberegulace, jejich sociální citění a zodpovědnému jednání.	
Předpokládané komponenty kompetence	Hlavní cíle	Výstup
Dítě a jeho tělo		
komunikativní: bude ovládat dovednosti předcházející čtení a psaní	Procvičovat u dětí schopnost ovládat koordinaci ruky a oka, zvládnout jemnou motoriku.	Zvládnout základní lokomoční a nelokomoční dovednosti, prostorovou orientaci a běžné způsoby pohybu v různém prostředí
k učení: bude odhadovat své síly, učit se hodnotit svoje osobní pokroky i oceňovat výkony druhých	Upevňovat u dětí schopnost koordinovat lokomoci a další polohy a pohyby těla.	Koordinovat lokomoci a další polohy a pohyby těla, sladit pohyb s rytmem a hudbou.
komunikativní: bude ovládat řeč, hovořit ve vhodně formulovaných větách, samostatně vyjadřovat své myšlenky, sdělení, otázky i odpovědi	Upevňovat dovednost dětí ovládat dechové svalstvo a sladit pohyb se zpěvem.	Ovládat dechové svalstvo, sladit pohyb se zpěvem.
činnostní a občanské: bude napodobovat modely prosociálního chování a mezilidských vztahů, které nachází ve svém okolí	Podněcovat schopnost dětí rozlišovat, co zdraví prospívá a co mu škodí.	Vědět co je pro zdraví prospěšné a co mu škodí.
k učení: pozná, že se může mnohému naučit a bude se radovat z toho, co samo dokázalo a zvládlo	Upevňovat u dětí povědomí o některých způsobech ochrany zdraví a bezpečí.	Vědět kde hledat pomoc v případě nemoci, nebezpečí (požár, policie,...).
Dítě a jeho psychika		
k učení: bude odhadovat své síly, učit se hodnotit svoje osobní pokroky i oceňovat výkony druhých	Umožnit dětem přijímat pozitivní ocenění i svůj případný neúspěch a vyrovnat se s ním, učit se hodnotit svoje osobní pokroky (sebehodnocení).	Dokázat vlastním volným úsilím dosáhnout vytýčeného cíle, splnit i náročnější úkoly a zvládnout překonávání různých překážek.
komunikativní: bude ovládat řeč, hovořit ve vhodně formulovaných větách, samostatně vyjadřovat své myšlenky, sdělení, otázky i odpovědi	Umožňovat dětem vyjadřovat samostatně a smysluplně myšlenky, nápady, pocity, ve vhodně zformulovaných větách	Dokázat samostatně vyjádřit své pocity, myšlenky, nápady.
komunikativní: pochopí, že být komunikativní, vstřícné, iniciativní a aktivní je výhodou	Umožnit dětem podílet se na organizaci hry a činnosti.	Umět komunikovat s kamarádem i ostatními lidmi, dokázat vyslechnout příběh, sledovat děj, poznat podstatu příběhu.
sociální a personální: bude si uvědomovat, že za sebe i své jednání odpovídá a nese důsledky	Rozvíjet schopnost dětí uvědomovat si příjemné a nepříjemné citové prožitky.	Poznávat sebe sama, získat relativní citovou samostatnost, sebeovládání.
činnostní a občanské: bude rozpoznávat a využívat vlastní silné stránky, poznávat svoje slabé stránky	Rozvíjet schopnost dětí vnímat a rozlišovat pomocí všech smyslů.	Umět využít přirozené poznávací city, pozitivní vztah k intelektuálním činnostem a k učení, získat základ při práci s informacemi.
k učení: pozná, že se může mnohému naučit a bude se radovat z toho, co samo dokázalo a zvládlo	Podněcovat děti k vnímání, že je zajímavé dozvídat se nové věci, využívat zkušeností k učení.	Dokázat využít paměť a pozornost, přejít od bezděčných forem těchto funkcí k úmyslným.
k řešení problémů: nebude se bát chybovat, pokud najde pozitivní ocenění nejen za úspěch, ale také za snahu.	Rozvíjet schopnost dětí přemýšlet, uvažovat, a své myšlenky i úvahy vyjádřit.	Využívat tvořivé myšlení při řešení problémů, sebevyjádření.
Dítě a ten druhý		
sociální a personální: bude projevovat dětským způsobem citlivost a ohleduplnost k druhým, pomoc slabším, rozpozná nevhodné chování	Rozvíjet schopnost dětí respektovat potřeby jiného dítěte.	Respektovat potřeby jiného (dělení se o hračku).

sociální a personální: bude si uvědomovat, že za sebe i své jednání odpovídá a nese důsledky	Umožňovat dětem uvědomovat si svá práva ve vztahu k druhému, přiznávat stejná práva druhým a respektovat je.	Dokázat správně slovně formulovat svou potřebu či požadavek.
Dítě a společnost		
sociální a personální: bude chápat, že se může o tom, co udělá, rozhodovat svobodně, ale že za svá rozhodnutí také odpovídá	Rozvinout dovednost dětí začlenit se do třídy a zařadit se mezi své vrstevníky, respektovat jejich rozdílné vlastnosti, schopnosti a dovednosti.	Utvořit si představu o pravidlech chování, správně a společensky přijatelně přistupovat k dětem, kamarádům, dospělým, projevovat se autenticky, chovat se autonomně, prosociálně.
komunikativní: bude vyjadřovat a sdělovat své prožitky, pocity a nálady různými prostředky (řečovými, výtvarnými, hudebními, dramatickými apod.)	Rozvíjet dovednost dětí zachycovat skutečnosti ze svého okolí a vyjadřovat své představy pomocí různých výtvarných činností, dovedností a technik.	Vnímat a přijímat základní hodnoty společenstvím uznávané, vytvořit si povědomí o mezilidských hodnotách.
Dítě a svět		
komunikativní: bude využít informativní a komunikativní prostředky, se kterými se běžně setkává (knížky, encyklopedie, počítač, audiovizuální technika, telefon atp.)	Rozvíjet schopnost dětí osvojit si elementární poznatky o okolním prostředí, které jsou dítěti blízké, pro ně smysluplné a přínosné, zajímavé a jemu pochopitelné a využitelné pro další učení a životní praxi.	Orientovat se ve známém prostředí, poznávat místo, ve kterém dítě žije.
k řešení problémů: nebude se bát chybovat, pokud najde pozitivní ocenění nejen za úspěch, ale také za snahu.	Umožňovat dětem porozumět, že změny jsou přirozené a samozřejmé, přizpůsobovat se jim.	Porozumět že některé změny jsou přirozené a samozřejmé (změny v přírodě).
sociální a personální: bude chápat, že se může o tom, co udělá, rozhodovat svobodně, ale že za svá rozhodnutí také odpovídá	Připravovat děti pro život v mnohojazyčné evropské společnosti.	Poznávat jiné kultury.

VŠEZNÁLEK A SVĚT DOSPĚLÁKŮ

Jádro vzdělávacího bloku: vztahy v rodině a v širší společnosti, čtenářská pregramotnost

Dítě je ihned po svém narození obklopeno jinými lidmi. Nejprve má nejužší kontakt zpravidla se svou matkou, později si upevňuje vazby v rámci užší rodiny (většinou oba rodiče a sourozenci), potom přichází na řadu blízcí příbuzní (zejména prarodiče) a nakonec lidé ze širšího okolí, především jiné děti (vrstevníci). Mezilidské vztahy, které si dítě do věku šesti let jako člen společnosti utváří, se dají rozdělit na tyto druhy: jedinec – jedinec: např. dítě - matka, dítě - učitelka v MŠ. Tento vztah má speciální citové zabarvení a základní význam pro rozvoj osobnosti.

Vzájemné vztahy mezi lidmi v daném prostředí upravují společenské normy. Rodina je elementární jednotkou veškerého společenského vývoje dítěte a při formování osobnosti předškolního dítěte má tedy dominantní postavení, i když dítě už je třeba v kontaktu se širším společenským prostředím (většinou chodí do mateřské školy). Rodiny jsou ovlivňovány etnickými a socioekonomickými skupinami, jejichž jsou součástí, ale i uvnitř těchto skupin existují obrovské rozdíly ve způsobech, jak se rodiny chovají a jak zacházejí se svými členy.

Těsný kontakt dítěte s rodiči v období od narození do tří let je velmi důležitý. Po tuto dobu si dítě vytváří základní pocit důvěry a sebedůvěry, což se velmi silně vztahuje k potřebě být v bezpečí. Je zřejmé, že výchovné působení na dítě je dáno osobnostními charakteristikami rodičů. Jde o to, že "jak žijeme, tak zároveň vychováváme" nebo "jací sami jsme, takové děti tvoříme." Významným faktorem v životě dítěte je rovněž učitelka MŠ, která dítě podporuje (v jeho poznávání a učení). To obnáší zejména správnou komunikaci s ním. Správné kladení otázek, správné hodnocení a správné chválení či kritiku. Vedle těchto bodů se také věnujeme nácviku vedení k trpělivosti, vytrvalosti a cílevědomosti dítěte. Učitelka si také ví rady, když se některé dítě nechová správně. Umí čelit rušivému i agresivnímu chování a vede celou skupinu dětí k tomu, aby se s ním také dokázaly vypořádat. Okřikování, napominání a výčitky nejsou řešením. Najít si cestu ke každému dítěti, jakkoli jsou od sebe vzájemně odlišné, a dokázat mu vštípit, co je správné a spravedlivé, je opravdovým uměním správného učitele a vychovatele. V praktické rovině to znamená vytváření bezpečného prostředí. To můžeme rozdělit do dvou částí – na správné vytváření a užívání pravidel třídy a na vhodnou komunikaci s dětmi.

Významnou roli v tomto směru hraje, mimo jiné, rovněž rozvíjení čtenářské pregramotnosti, kterou definujeme jako soubor postupně se rozvíjejících předpokladů pro čtení a psaní u dětí v době od šesti let věku do nástupu do školy, které respektují veškerá vývojová specifika daného období (vytváření předpokladů pro čtenářskou gramotnost). Jedná se o komplex schopností, dovedností, postojů a hodnot potřebných pro zahájení a úspěšné rozvíjení čtenářské gramotnosti i jejímu užívání v různých individuálních a sociálních kontextech. Předškolní vzdělávání může explicitně rozvíjet a podporovat dovednosti, které budou při rozvoji gramotnostních dovedností ve školním věku potřebné, případně i upozornit na případné vývojové problémy a dát podnět pro jejich včasné řešení.

Složky čtenářské pregramotnosti:

- a) vztah ke čtení** – dítě je k četbě motivováno, četba patří mezi preferované činnosti; dítě se soustředí na četbu a z četby má potěšení;
 - b) sdílení** – vyjadřování svých bezprostředních reakcí na četbu, sdílení svých prožitků, porozumívání a pochopení s dalšími čtenáři;
 - c) získávání informací** – vyhledávání určitých informací v textu, případně i jejich porovnání;
 - d) zpracování informací** – identifikace hlavní myšlenky textu, interpretace smyslu textu apod.;
 - e) aplikace** – využívání čtení k seberozvoji, využití informací z textu v reálném životě;
 - f) vysuzování a hodnocení** – vyvozování závěrů z přečteného; kritické uvažování o textu, hledání souvislostí mezi informacemi z textu a čtenářovou vlastní znalostí světa či informacemi z jiného zdroje; čtenář pracuje se znalostmi, které si osvojil dříve nebo v jiném prostředí;
 - g) metakognice** – schopnost seberegulace, tj. dovednost reflektovat záměr vlastního čtení apod.; volit texty a způsob čtení; sledovat a vyhodnocovat vlastní porozumění čtenému textu a záměrně volit strategie pro lepší porozumění, např. klást si otázky k lepšímu porozumění textu, předvídat, shrnovat, vyjasňovat si při čtení; tj. překonávat překážky při obtížnosti obsahu nebo složitosti vyjádření.
- V předškolním vzdělávání mají všechny složky své místo, byť se liší dle schopností dětí.

Pedagogický problém	<i>Jak můžeme rozvinout a upevnit vztahy dítěte k rodině a širší společnosti prostřednictvím složek čtenářské pregramotnosti?</i>	
Hlavní edukační záměr:	Rozvíjet a upevňovat vztahy dítěte k rodině, k učitelce i dalším dospělým v jeho blízkém okolí, upevnit vztah dětí ke čtení, rozvíjet jejich dovednost získávat, zpracovat a aplikovat informace a využívat je k seberozvoji a v reálném životě.	
Předpokládané komponenty kompetence	Hlavní cíle	Výstup
Dítě a jeho tělo		
k řešení problémů: bude se snažit známé a opakující se situace řešit samostatně (na základě nápodoby či opakování), náročnější s oporou a pomocí dospělého	Upevňovat u dětí schopnost ovládat koordinaci ruky a oka, zvládnout jemnou motoriku.	Zvládnout základní lokomoční a nelokomoční dovednosti,
k řešení problémů: bude se snažit známé a opakující se situace řešit samostatně (na základě nápodoby či opakování), náročnější s oporou a pomocí dospělého	Upevňovat dovednost dětí vědomě napodobit jednoduchý pohyb podle vzoru	Vědomě napodobit jednoduchý pohyb podle vzoru a přizpůsobit jej podle pokynů.
k učení: bude mít elementární poznatky o světě lidí, kultury, přírody i techniky, který dítě obklopuje, o jeho rozmanitostech a proměnách	Rozvíjet schopnost dětí pojmenovat části těla a některé orgány.	Bezpečně zvládnout pojmenování části lidského těla
sociální a personální: bude přijímat vyjasněné a zdůvodněné povinnosti	Vést děti k získání povědomí o významu péče o čistotu a zdraví, aktivního pohybu a zdravé výživy.	Osvojit si základy zdravého životního stylu, vytvořit si zdravé životní návyky a postoje.
Dítě a jeho psychika		
komunikativní: bude komunikovat v běžných situacích bez zábran a ostychu s dětmi i s dospělými	Upevňovat schopnost dětí porozumět slyšenému.	Zvládnout pojmenování okolních předmětů.
komunikativní: bude ovládat dovednosti předcházející čtení a psaní	Podněcovat děti k sledování a vyprávění příběhu, pohádky.	Dokázat přednést krátký text (báseň), zazpívat píseň, vyprávět pohádku, zdramatizovat postavu pohádky, popis obrázku...
k řešení problémů: bude využívat dosavadní zkušenosti, fantazii a představivost	Umožnit dětem projevat zájem o knížky, soustředěně poslouchat četbu, hudbu, sledovat divadlo, film.	Umět přiměřeně pozorně naslouchat četbě, sledovat divadlo, film...
k řešení problémů: bude se snažit známé a opakující se situace řešit samostatně (na základě nápodoby či opakování), náročnější s oporou a pomocí dospělého	Rozvíjet schopnost dětí odloučit se na určitou dobu od rodičů a blízkých, být aktivní i bez jejich opory.	Poznávat sebe sama, získat relativní citovou samostatnost, sebeovládání.
činnostní a občanská: bude si vážit práce i úsilí druhých	Umožňovat dětem těšit se z hezkých a příjemných zážitků, přírodních a kulturních krás i setkávání se s uměním.	Umět využít přirozené poznávací city, pozitivní vztah k intelektuálním činnostem a k učení, získat základ při práci s informacemi.
komunikativní: bude vědět, že lidé se dorozumívají i jinými jazyky a že je možno se jim učit	Rozvíjet dovednost dětí domluvit se slovy.	Uplatňovat receptivní i produktivní řečové schopnosti a jazykové dovednosti.
činnostní a občanská: k úkolům a povinnostem bude přistupovat odpovědně	Rozvíjet schopnost dětí naučit se nazpaměť krátké texty, záměrně si zapamatovat a vybavit.	Dokázat využít paměť a pozornost, přejít od bezděčných forem těchto funkcí k úmyslným.
činnostní a občanská: bude mít smysl pro povinnost ve hře, práci i učení	Prožívat a dětským způsobem projevat, co cítí, snažit se ovládat své afektivní chování	Využívat tvořivé myšlení při řešení problémů, sebevyjádření.
k učení: bude se učit nejen spontánně, ale i vědomě, vyvine úsilí, soustředí se na činnost a záměrně si zapamatuje	Upevňovat dovednost dětí rozlišovat některé obrazné symboly a porozumět jejich významu a funkci	Projevit zájem o psanou podobu jazyka i další formy sdělení verbální i neverbální (výtvarné, hudební, pohybové, dramatické).

Dítě a ten druhý		
komunikativní: bude komunikovat v běžných situacích bez zábran a ostychu s dětmi i s dospělými	Rozvíjet schopnost dětí navazovat kontakty s dospělým.	Dokázat překonat stydlivost dle svých schopností, navodit a setrvat v rozhovoru s dospělým.
sociální a personální: bude se chovat při setkání s neznámými lidmi či v neznámých situacích obezřetně	Rozvíjet dovednost dětí odmítnout komunikaci, která je mu nepřijemná.	Dokázat se v rámci svých vlastních schopností a možností daných věkem bránit projevům násilí.
Dítě a společnost		
sociální a personální: bude přijímat vyjasněné a zdůvodněné povinnosti	Rozvíjet dovednost dětí uplatňovat návyky v základních formách společenského chování ve styku s dospělými i s dětmi.	Zvládnout návyky společenského schování ve styku s dětmi i s dospělými.
sociální a personální: bude schopno chápat, že lidé se různí	Umožňovat dětem pochopit, že každý má ve společenství (v rodině, ve třídě, v herní skupině) svoji roli, podle které je třeba se chovat.	Chápat, že každý má své společenství, svou sociální roli- sociální status- doma v rodině, ve škole, ve skupině ostatních dětí.
Dítě a svět		
činnostní a občanská: bude si vážit práce i úsilí druhých	Rozvíjet povědomí dětí o širším společenském, věcném, přírodním, kulturním i technickém prostředí i jeho dění v rozsahu praktických zkušeností a dostupných praktických ukázek v okolí dítěte.	Orientovat se ve známém prostředí, poznávat místo, ve kterém dítě žije.
k řešení problémů: bude hledat různé možnosti a varianty, uplatňovat vlastní, originální nápady	Rozvíjet schopnost dětí všimnout si změn a dění v nejbližším okolí.	Všimnout si změn v okolí.

SE VŠEZNÁLKEM TO ZVLÁDNEME

Jádro vzdělávacího bloku: začátky porozumění řešení problémů, polytechnická pregramotnost

Agresivita a šikana, neschopnost porozumět si a navazovat normální vztahy, nezodpovědnost, ale třeba i silné prožívání zklamání při vlastním selhání jsou dnes – bohužel – běžnou součástí našich každodenních životů a také životů našich ještě nedospělých dětí. Pro nás, učitelky MŠ to znamená každodenní hledání způsobů, jak zprostředkovat dětem dobré návyky a postoje do života a vypořádat se s odlišnostmi, rozdílnými návyky a vzorci chování, které si děti přinášejí z rodinného prostředí, zvládnout děti s potížemi v chování, s kulturními a etnickými rozdíly.

Při vzniku konfliktu vždy řešíme problém, zda zasáhnout nebo nezasahovat. Děti předškolní věku jsou v mateřské škole zpravidla již déle, proto by měly mít už představu, jak konfliktní situaci řešit. Samozřejmě, ne vždy tomu tak je. Proto budeme využívat různé strategie řešení konfliktu. Děti by měly dostat co největší prostor k vyjádření vlastních názorů a návrhů; společně se pak dá dojít k dohodám, které jsou přijatelné pro všechny zúčastněné strany.

Někdy do konfliktů zasahujeme a jindy zase ne, ale naše role a postoje jsou pro dítě opravdu důležité. Nemáme jen roli zklidňující, ale naše angažování do problému vnímá dítě jinak, bere ho jako vzor.

Při sporech budeme dítě poslouchat, poděkujeme každému dítěti za to, že řeklo, co se v dané situaci stalo, nikoho neobviňujeme, abychom nevyvolaly obviňovací hádky. Ptáme se každého dítěte, co si myslí o citech ostatních dětí a co je možné udělat, aby se ostatní děti cítily lépe. Pak následuje předem dohodnuté řešení.

Doporučené strategie řešení problémů:

- ***upevňování správného chování.***
- ***ignorování nevhodného chování***
- ***prevence***
- ***diskuze a kreativní řešení problémů.***
- ***ústup jednoho z protagonistů***
- ***vzájemná dohoda nebo kompromis***

Při řešení konfliktu se budeme snažit o klidný přístup, zastavení jakýchkoli škodlivých opatření, bereme na vědomí pocity dětí, shromáždíme informace, zopakujeme si problém, zeptáme se na různé řešení a společně nějaké vyberete, jsme připraveny se podrobně zabírat důkazy.

Řadu lze řešit prostřednictvím rozvíjení polytechnické gramotnosti dětí.

Polytechnická pregramotnost rozvíjí nejen pracovní činnosti a pracovní výchovu, ale zároveň i poznávání výrobních technologií jednotlivých materiálů, technologickou kázeň při práci, orientaci v různých oborech lidské činnosti, tvorbu životního prostředí, poznávání a používání multimedií a nových technologií. Pracovní výchova v mateřské škole proniká všemi činnostmi dítěte a je vlastně prvním stupněm systematické přípravy dítěte na práci.

Dítě si postupně musí zvykat na práci, pochopit její smysl. Již zde se formulují základní morální vlastnosti jako je pocit zodpovědnosti, cílevědomosti, pracovní odvahy, sebekázně. Při pracovních činnostech se zároveň i vyvíjí, rozšiřuje a prohlubuje smyslové vnímání, fantazie, senzomotorické dovednosti, nervosvalová koordinace, intelekt, technická představivost, myšlení, tvořivost, smysl pro spolupráci a vzájemnou pomoc.

V naší MŠ se zaměříme na tyto oblasti polytechnické pregramotnosti:

- práce s různým materiálem
- práce montážní a demontážní
- sebeobslužné práce
- úklidové práce
- práce pěstitelské a chovatelské
- vycházky s pracovní orientacím zaměřením
- hrové činnosti

Pedagogický problém:	Jak děti dovedou řešit problémy a jak můžeme tuto dovednost rozvinout prostřednictvím polytechnické pregramotnosti?	
Hlavní edukační záměr:	Dovést děti k porozumění řešení problémů, jejich dovednost tyto problémy řešit a předcházet jim, rozvíjet pracovní dovednosti a návyky dětí, poznatky dětí o technologii jednotlivých materiálů i pracovních postupů, upevňovat sebeobslužné dovednosti dětí a systematicky děti připravit na práci.	
Předpokládané komponenty kompetence	Hlavní cíle	Výstup
Dítě a jeho tělo		
činnostní a občanské: bude chápat, že všichni lidé mají stejnou hodnotu	Rozvíjet dovednost dětí zvládat sebeobsluhu, uplatňovat základní kulturně hygienické a zdravotně preventivní návyky	Dokázat přijatelně uplatňovat hygienické a společensko - kulturní dovednosti a návyky.
komunikativní: bude využít informativní a komunikativní prostředky, se kterými se běžně setkává (knížky, encyklopedie, počítač, audiovizuální technika, telefon atp.);	Rozvíjet dovednost dětí zacházet s běžnými předměty denní potřeby, hračkami, pomůckami, nástroji a materiály.	Šetrně zacházet s předměty.
činnostní a občanské: bude odhadovat rizika svých nápadů, jít za svým záměrem, ale také dokáže měnit cesty a přizpůsobovat se daným okolnostem	Vést děti k získání povědomí o některých způsobech ochrany zdraví a bezpečí.	Vědět co je pro zdraví prospěšné a co mu škodí.
k učení: bude postupovat podle instrukcí a pokynů	Upevňovat dovednost dětí zvládat jednoduchou obsluhu a pracovní úkony.	Osvojit si základy zdravého životního stylu, vytvořit si zdravé životní návyky a postoje.
Dítě a jeho psychika		
k učení: při zadané práci dokáže dokončit, co započalo	Rozvinout dovednost dětí vyvinout volní úsilí, soustředit se na činnost a její dokončení	Dokázat vlastním volním úsilím dosáhnout vytýčeného cíle, splnit i náročnější úkoly a zvládnout překonávání různých překážek.
komunikativní: bude si průběžně rozšiřovat svou slovní zásobu a aktivně ji používat k dokonalejší komunikaci s okolím	Upevňovat dovednost dětí pojmenovat většinu toho, čím jsou obklopeny.	Zvládnout pojmenování okolních předmětů.
k řešení problémů: bude využívat dosavadní zkušenosti, fantazii a představivost	Upevňovat schopnost dětí vyjadřovat samostatně a smysluplně myšlenky, nápady, pocity, ve vhodně zformulovaných větách.	Dokázat samostatně vyjádřit své pocity, myšlenky, nápady.
k učení: bude schopno dobrat se k výsledkům	Umožnit dětem vyjadřovat svou představivost a fantazii v tvořivých činnostech (konstruktivních, výtvarných, hudebních, pohybových či dramatických).	Uplatňovat svou fantazii při tvořivých aktivitách- konstruktivních, výtvarných, pohybových a hudebních činnostech.
k řešení problémů: bude volit mezi funkčním a nefunkčním řešením	Rozvíjet dovednost dětí uvědomovat si svoje možnosti a limity.	Poznávat sebe sama, získat relativní citovou samostatnost, sebeovládání.
k učení: bude se učit s chutí, pokud se mu dostane uznání a ocenění	Rozvíjet schopnost dětí vědomě využívat všech smyslů, záměrně pozorovat, postřehovat, všimat si (nového, změněného, chybějícího).	Umět využít přirozené poznávací city, pozitivní vztah k intelektuálním činnostem a k učení, získat základ při práci s informacemi.
k řešení problémů: bude spontánně vymýšlet nová řešení problémů a situací	Rozvíjet schopnost dětí řešit problémy, úkoly a situace, myslet kreativně.	Využívat tvořivé myšlení při řešení problémů, sebevyjádření.
Dítě a ten druhý		
k řešení problémů: bude řešit problémy, na které stačí	Rozvíjet dovednost dětí řešit konflikt dohodou.	Efektivně a kooperativně řešit konfliktní situace.
k řešení problémů: bude chápat, že vyhýbat se řešení problémů nevede k cíli, ale že jejich včasné a uvážlivé řešení je naopak výhodou	Rozvíjet dovednost dětí uplatňovat své individuální potřeby, přání a práva s ohledem na druhého	Respektovat potřeby jiného (dělení se o hračku).

komunikativní: bude ovládat dovednosti předcházející čtení a psaní	Rozvíjet dovednost dětí přirozeně a bez zábran komunikovat s druhým dítětem.	Dokázat využívat interaktivní a komunikativní dovednosti verbální i neverbální.
k řešení problémů: bude řešit problémy na základě bezprostřední zkušenosti	Rozvíjet dovednost dětí učit se přijímat a uzavírat kompromisy	Zvládnout efektivně předcházet konfliktním situacím.
sociální a personální: nevhodné chování i komunikaci, která je mu nepřijemná, bude umět odmítnout	Rozvíjet dovednost dětí prožívat a dětským způsobem projevoval, co cítí, snažit se ovládat své afektivní chování	Dokázat správně slovně formulovat svou potřebu či požadavek.
sociální a personální: bude vnímat nespravedlnost, ubližování, agresivitu a lhostejnost	Umožnit dětem vyjádřit svůj souhlas, umět říci ne v konkrétní situaci.	Dokázat vyjádřit nesouhlas „ne“ v případě ohrožení, nebezpečí, neznáme situace.
Dítě a společnost		
sociální a personální: bude chápat, že nespravedlnost, ubližování, ponižování, lhostejnost, agresivita a násilí se nevyplácí a že vzniklé konflikty je lépe řešit dohodou	Umožnit dětem vytvořit si základní dětskou představu o pravidlech chování a společenských normách, co je v souladu s nimi a co proti nim a ve vývojově odpovídajících situacích se podle této představy chovat.	Utvorit si představu o pravidlech chování, správně a společensky přijatelně přistupovat k dětem, kamarádům, dospělým, projevoval se autenticky, chovat se autonomně, prosociálně.
činnostní a občanské: bude se zajímat o druhé i o to, co se kolem děje	Rozvíjet dovednost dětí zachycovat skutečnosti ze svého okolí a vyjadřovat své představy pomocí různých výtvarných činností, dovedností a technik.	Aktivně se přizpůsobovat společenskému prostředí a zvládat jeho změny, získat pozitivní vztah ke kultuře a umění.
Dítě a svět		
komunikativní: bude vědět, že lidé se dorozumívají i jinými jazyky a že je možno se jim učit	Rozvíjet povědomí dětí o širším společenském, věcném, přírodním, kulturním i technickém prostředí i jeho dění v rozsahu praktických zkušeností a dostupných praktických ukázek v okolí dítěte.	Orientovat se ve známém prostředí, poznávat místo, ve kterém dítě žije.
komunikativní: bude mít vytvořeny elementární předpoklady k učení se cizímu jazyku činnostní a občanské: bude otevřené aktuálnímu dění	Seznamovat děti s významem životního prostředí (přírody i společnosti) pro člověka, umožňovat dětem uvědomovat si, že způsobem, jakým se lidé chovají, ovlivňují vlastní zdraví i životní prostředí.	Vědět, že musíme chránit živou i neživou přírodu, pečovat o ni.

6.1. Děti se speciálními vzdělávacími potřebami

V mateřských školách jsou vzdělávány děti s rozdílnými schopnostmi a učebními předpoklady. Je tedy nezbytné, aby byly v rámci vzdělávání bezvýhradně respektovány individuální vývojové potřeby a vzdělávací možnosti každého dítěte, tedy i dítěte se speciálními vzdělávacími potřebami (RVP PV, 2018, str. 7).

Na tomto základě jsou podle novely zákona č. 561/2004 Sb. (§16 odst. 1) dětem se SVP bezplatně školou poskytována podpůrná opatření, která odpovídají aktuálnímu zdravotnímu stavu dítěte, jeho životním podmínkám nebo také kulturnímu prostředí.

Mezi podpůrná opatření využívána v mateřských školách, mezi které řadí: úpravy v oblasti forem, organizace a metod vzdělávání, také úpravy týkající se hodnocení dítěte, prostředí MŠ a podmínek přijetí dítěte do mateřské školy; využívání různých kompenzačních a speciálních pomůcek; dále uvádí asistenta pedagoga, speciálního pedagoga nebo dalšího pedagoga jako personální podporu učitelky mateřské školy a spolupráci s různými odborníky a s rodiči.

Uvedená podpůrná opatření se člení do pěti stupňů, do kterých jsou děti se SVP zařazovány na základě stanovení míry potřeby podpory a doporučení konkrétních podpůrných opatření. Tento způsob zařazování umožňuje učitelkám mateřských škol a pracovníkům poradenských zařízení upravovat podpůrná opatření na základě aktuálních potřeb dětí, které se mohou průběžně měnit.

Podmínky pro vzdělávání dětí se SVP

Vzdělávání dětí se SVP je třeba přizpůsobit potřebám, které vyplývají ze zdravotního oslabení dítěte, které jsou důsledkem jeho dlouhodobější nemoci, nebo které jsou dány lehčími poruchami jeho učení a chování. Vzdělávání dětí se SVP v mateřských školách či třídách se vzdělávacím programem upraveným podle speciálních potřeb dětí je v souladu s příslušnou vyhláškou personálně posíleno v osobě dalšího pedagogického pracovníka a zabezpečeno dle potřeby souběžným působením dvou pedagogických pracovníků ve třídě. Pro integrované vzdělávání není tato podmínka (možnost) legislativně stanovena. Pokud je však vzdělávání dítěte a péče o ně natolik náročná, že vyžaduje péči dalšího pedagoga či jiného pracovníka, je vhodné jeho účast zajistit.

Zajištění personálních podmínek

Všechny učitelky MŠ musí být seznámeny se všemi omezeními, opatřeními a organizačními změnami, které nástup dítěte se SVP bude vyžadovat. Personál školní jídelny bude seznámen s eventuálními speciálními stravovacími návyky dítěte (dietní omezení, potravinové alergie apod.), nejlépe za přítomnosti rodičů, s případnými omezeními dítěte.

Zodpovědné osoby:

- ředitelka školy – rozhoduje o podpůrných opatřeních I. stupně, zodpovídá za inkluzi dětí se SVP
- statutární zástupkyně ředitelky MŠ - rozhoduje o podpůrných opatřeních I. stupně
- speciální pedagog - podílí se na poskytování poradenských služeb i realizaci předmětu speciálně pedagogické péče; spolupracuje s dalšími pedagogickými pracovníky, zejména s třídními učiteli, a zajišťuje pravidelnou komunikaci se zákonným zástupcem dítěte. Pravidelně komunikuje se školskými poradenskými zařízeními, která zajišťují návrhy podpůrných opatření a podílejí se na jejich realizaci ve školách.
- Třídní učitelka – spolupracuje se speciálním pedagogem a s asistentem pedagoga, podílí se na realizaci předmětu speciálně pedagogické péče

Pedagogický personál si musí jasně vymezit role pedagoga a asistenta

Zajištění věcných podmínek:

Přizpůsobení celkových dispozic tříd bude vycházet z konkrétního znevýhodnění dítěte. V hernách jsou k dispozici celoplošné koberce, ve třídách linoleum. Veškerý nábytek ve třídách je zabezpečen tak, aby nedošlo ke zranění dítěte (ukotvení nábytku, zabezpečení rohů nábytku krytkami).

Ve třídě by měla být na dostupném místě umístěna karta s informacemi o zdravotním stavu dítěte, jeho zvláštěstech a potřebách. Tato karta by měla rovněž obsahovat informace o způsobech poskytnutí první pomoci dítěti personálem školy a telefonní kontakty na zákonné zástupce dítěte, ošetřujícího lékaře, na pracoviště, které v případě zdravotních potíží zajistí odborné a rychlé ošetření a

na další odborníky. Vše musí být ale uloženo tak, aby byla zároveň zajištěna ochrana osobních dat dítěte. Měla by být vedena evidence o aktuálním stavu dítěte.

Typologie a druhy podpůrných opatření:

Podpůrná opatření vychází z úpravy organizace, obsahu, hodnocení, metod, forem vzdělávání; úpravy podmínek přijímání ke vzdělávání a ukončování vzdělávání; předpokládají použití kompenzačních pomůcek, speciálních učebních pomůcek, využívání komunikačních systémů; z úpravy očekávaných výstupů vzdělávání v mezích stanovených rámcovými vzdělávacími programy. Podpůrná opatření jsou obecně definována jako **nezbytné úpravy ve vzdělávání a školských službách**, odpovídají zdravotnímu stavu, kulturnímu prostředí nebo jiným životním podmínkám dítěte.

Podpůrná opatření prvního stupně

Podpůrná opatření I. stupně slouží ke kompenzaci mírných obtíží ve vzdělávání dítěte formou mírných úprav v režimu vzdělávání; na úpravách vzdělávání se podílí především učitelé ve spolupráci s pracovníky poskytujícími poradenské služby ve škole (školní speciální pedagog), ve spolupráci se zákonnými zástupci. O poskytování podpůrných opatření prvního stupně rozhoduje ředitelka školy nebo statutární zástupkyně ředitelky školy bez doporučení školského poradenského zařízení i bez informovaného souhlasu zákonného zástupce. Tím není dotčeno právo zákonného zástupce na informace o průběhu a výsledcích vzdělávání dítěte (§ 21 školského zákona). Učitelka MŠ zpracuje plán pedagogické podpory, ve kterém bude upravena organizace a hodnocení vzdělávání dítěte včetně úpravy metod a forem práce a projedná jej s ředitelkou školy. Pokud by nepostačovala podpůrná opatření prvního stupně (po vyhodnocení plánu pedagogické podpory) doporučí ředitelka školy využití poradenské pomoci školského poradenského zařízení za účelem posouzení speciálních vzdělávacích potřeb dítěte (§ 16 odst. 4 a 5 školského zákona a § 2 a § 10 vyhlášky č. 27/2016 Sb.)

Plán pedagogické podpory

Plán pedagogické podpory je soubor podpůrných opatření, který zpracovává a realizuje mateřská škola pro děti zařazené především do 1. stupně podpůrných opatření, v některých případech také pro děti s podpůrnými opatřeními 2. stupně.

Hlavním obsahem plánu pedagogické podpory (dále také PLPP) je: charakteristika obtíží dítěte; cíle, kterých má být dosaženo; podpůrná opatření v jednotlivých oblastech vzdělávání (úpravy metod, organizace a obsahu vzdělávání, hodnocení dětí, pomůcky) a vyhodnocení naplňování PLPP.

Podle přílohy č. 1 vyhlášky č. 27/2016 Sb. by měly zvolené metody vzdělávání působit především na kognitivní oblast. Úpravy organizace vzdělávání by měly zahrnovat např. vhodné uspořádání třídy, vyhovující zasedací pořádek apod. Pro posílení motivace dítěte ke vzdělávání by měly být využívány také různé formy hodnocení (např. i sebehodnocení). Pro nadané děti bývá upravován i obsah vzdělávání, a to obohacením obsahu o další poznatky.

Jestliže nejsou na základě průběžného vyhodnocování zvolených podpůrných opatření zjištěny žádné pozitivní změny a pokroky ve vzdělávání dítěte, je rodičům dítěte doporučena návštěva školského poradenského zařízení, které na základě diagnostiky zařadí dítě do vyššího odpovídajícího stupně podpůrných opatření (vyhláška č. 27/2016 Sb., §10 odst. 5).

Podpůrná opatření druhého - pátého stupně

Podmínkou pro uplatnění podpůrného opatření 2 až 5 stupně je doporučení školského poradenského zařízení a s informovaným souhlasem zákonného zástupce dítěte. K poskytnutí poradenské pomoci školského poradenského zařízení dojde na základě vlastního uvážení zákonného zástupce, doporučení ředitele MŠ nebo OSPOD.

Ředitelka školy určí pedagogického pracovníka odpovědného za spolupráci se školským poradenským zařízením v souvislosti s doporučením podpůrných opatření dítěti se speciálními vzdělávacími potřebami (11 vyhlášky č. 27/2016 Sb.).

Ředitelka školy zahájí poskytování podpůrných opatření 2 až 5 stupně bezodkladně po obdržení doporučení školského poradenského zařízení a získání informovaného souhlasu zákonného zástupce.

Ředitelka školy průběžně vyhodnocuje poskytování podpůrných opatření, nejméně však jeden krát ročně, v případě souvisejících okolností častěji. Ukončení poskytování podpůrného opatření 2 až 5 stupně je-li z doporučení školského poradenského zařízení zřejmé, že podpůrná opatření 2 až 5 stupně

již nejsou potřeba. V takovém případě se nevyžaduje informovaný souhlas zákonného zástupce, s ním se pouze projedná (§ 16 odst. 4 školského zákona a § 11, § 12 a § 16 vyhlášky č. 27/2016 Sb.)

Vzdělávání dětí s priznanými podpůrnými opatřeními 2. stupně

Do 2. stupně podpůrných opatření jsou zařazovány děti, jejichž speciální vzdělávací potřeby souvisí s mírnými řečovými vadami, poruchou autistického spektra, mírným oslabením zrakových či sluchových funkcí, zdravotním stavem, životním či kulturním prostředím, opožděným vývojem, nedostatečnou znalostí vyučovacího jazyka, opožděným vývojem nebo specifickými poruchami učení a chování. Podstata nápravy těchto vzdělávacích problémů tkví především v zajištění předmětu speciálně pedagogické péče, který se zaměřuje na nápravu a rozvoj v oblasti grafomotorických a vizuálně percepčních dovedností, nápravy v oblasti řečové výchovy a logopedických obtíží nebo nácviku sociální komunikace (vyhlášky č. 27/2016 Sb., příloha č. 1).

Dále by měla učitelka v průběhu vzdělávacího procesu využívat vhodné speciálně pedagogické formy a metody práce, které dítě aktivizují, zapojovat dítě společně s ostatními dětmi do všech činností a zároveň uplatňovat individuální přístup k dítěti a jeho vzdělávacím potřebám. Do vzdělávání může být zapojen i další pedagogický pracovník. Výše uvedené úpravy vzdělávání by měly být realizovány pouze na základě doporučení školského poradenského zařízení (dále také ŠPZ). Pro některé děti může ŠPZ doporučit vypracování individuálního vzdělávacího plánu.

Individuální vzdělávací plán

Individuální vzdělávací plán umožňuje učiteli pracovat s dítětem na úrovni, kterou ono dosahuje, bez obavy z nenaplnění požadavků učebních osnov.

Individuální vzdělávací plán (dále také IVP) vypracovává pro dané dítě se SVP třídní učitelka podle školního vzdělávacího programu, a to ve spolupráci se školským poradenským zařízením a rodiči dítěte.

Podle §3 odst. 3 a 4 vyhlášky č. 27/2016 Sb. by měl IVP obsahovat údaje o dítěti a podpůrných opatřeních, která mají být dítěti poskytována, také údaje o učitelkách, které s dítětem pracují a o pracovníci školského poradenského zařízení, který bude s MŠ spolupracovat. Dále mají být v IVP zahrnuty úpravy forem a metod výuky, obsahové úpravy a úpravy hodnocení a výstupů ze vzdělávání dítěte. Příloha č. 1 vyhlášky č. 27/2016 Sb. uvádí, že součástí obsahu IVP může být také pedagogická intervence, popř. předměty pedagogické péče.

IVP je dokument, který lze průběžně upravovat, redukovat či doplňovat podle aktuálních vzdělávacích potřeb dítěte a je podpůrným opatřením, které je využíváno i při vzdělávání dětí zařazených do vyšších stupňů podpůrných opatření.

Vzdělávání dítěte podle IVP **není nárokovou záležitostí**, která je určena kterémukoli dítěti. Požádat podle školského zákona mohou zákonní zástupci nezletilého dítěte, v případech, kdy lze konstatovat, že jejich dítě spadá do kategorie dětí, žáků a studentů se speciálními vzdělávacími potřebami. Zákonný zástupce se v takovém případě musí obrátit na ředitele školy, s žádostí o povolení individuálního vzdělávacího plánu a to až v případě, kdy takový postup písemně doporučilo školské, poradenské zařízení. **Toto doporučení je nezbytné k žádosti příložit.**

Desatero individuálního vzdělávacího plánu

1. Smyslem a obsahem IVP je naplánovat kroky vedoucí ke kompenzaci, nápravě, zmírnění vlivu postižení a maximálnímu rozvoji osobnosti dítěte.
2. Měl by umožňovat dítěti postupovat při vzdělávání podle jeho schopností, individuálním tempem, bez stresujícího porovnávání se s ostatními dětmi.
3. Měl by učitelé vytvářet podmínky pracovat s dítětem na takové úrovni, které ono konkrétně dosahuje.
4. Do přípravy IVP by se měli zapojovat učitelé, rodiče a pedagogický či osobní asistent. Ti všichni jsou spolu odpovědní za pokroky dítěte.
5. IVP není „slohové cvičení“, ale jasný, stručný a konkrétní dokument.
6. Na základě přesně stanovené pedagogické diagnózy by měl vycházet z obsahu vzdělávání (integrováných bloků) platného ŠVP. Měl by být také v souladu s třídním vzdělávacím programem třídy, do které bylo dítě integrováno.
7. Mnohé školy dopouštějí chyby tím, že za pedagogickou diagnózu považují opsání závěru z odborného vyšetření!!!
8. Nedílnou součástí IVP je pravidelné vyhodnocování pokroků dítěte.

9. Stanovené cíle by neměly být povrchní a teoretické, nýbrž konkrétní a reálné, stanovené na základě relevantních dovedností a potřeb dítěte.
10. Důkladně promyslet zvyšování nároků na dítě.

Vzdělávání dětí s priznanými podpůrnými opatřeními 3. stupně

Do třetího stupně podpory jsou, podle přílohy č. 1 vyhlášky č. 27/2016 Sb., zařazovány děti s tělesným, zrakovým, sluchovým postižením nebo s lehkým mentálním postižením, děti s řečovými vadami těžšího stupně, těžkou poruchou řeči, neznalostí vyučovacího jazyka, poruchami chování, poruchami autistického spektra nebo také se závažnými specifickými poruchami učení, s odlišným kulturním či životním prostředím nebo děti mimořádně nadané aj.

Úspěšné vzdělávání těchto dětí vyžaduje zejména spolupráci školy, ŠPZ a rodiny dítěte a úpravy podmínek vzdělávání. Jedna z nejdůležitějších úprav podmínek se týká počtu dětí. Jestliže je do třídy v běžné mateřské škole integrováno některé z výše uvedených dětí, pak se v souladu s § 2 odst. 4 novely vyhlášky č. 14/2005 Sb. snižuje počet dětí ve třídě o jedno dítě, v případě dítěte s lehkým mentálním postižením se celkový počet dětí snižuje o dvě děti. Další úpravy organizace výuky by měly, podle přílohy č. 1 vyhlášky č. 27/2016 Sb., být zaměřeny na prostředí, ve kterém se dítě pohybuje (třída, jeho místo) a na využívání různých speciálních a kompenzačních pomůcek.

Vzdělávání dětí ve 3. stupni podpory zpravidla vyžaduje vypracování IVP a ve většině případů také přítomnost asistenta pedagoga ve třídě. Kromě IVP je podstatným podpůrným opatřením využívání psychologické a speciálně-pedagogické intervence. Předměty speciálně pedagogické péče jsou, dle přílohy č. 1 vyhlášky č. 27/2016 Sb., zaměřeny např. na zrakovou stimulaci, prostorovou orientaci, bazální stimulaci mentálně postižených dětí, na rozvoj sluchového vnímání u dětí se sluchovými obtížemi aj.

Jestliže jsou pro děti stanovená podpůrná opatření 3. stupně nedostatečná, stanoví školské poradenské zařízení jiná opatření nebo zařadí dítě do vyššího stupně podpůrných opatření (vyhláška č. 27/2016, § 16 odst. 6).

Vzdělávání dětí s priznanými podpůrnými opatřeními 4. stupně

Do 4. stupně podpory jsou děti zařazovány nejen na základě výsledků diagnostiky realizované ve ŠPZ, důležitý je také lékařský posudek a vyjádření dalších odborníků. Většinou je 4. stupeň určen pro děti s těžkým sluchovým nebo zrakovým postižením, se středně těžkým a těžkým mentálním postižením, se závažným tělesným postižením, děti se závažnými vadami řeči, se závažnými poruchami chování, s poruchami autistického spektra, mimoto také děti mimořádně nadané (vyhláška č. 27/2016 Sb., příloha č. 1).

Podle charakteru obtíží dítěte by měly být provedeny úpravy v organizaci a průběhu vzdělávání. Dětem by měly být poskytnuty speciální didaktické, kompenzační i rehabilitační pomůcky v upraveném prostředí třídy. Aby byla kvalita vzdělávání nejvyšší, měl by být ve třídě snížen počet dětí. Podle §2 odst. 4 novely vyhlášky č. 14/2005 se za každé dítě s podpůrnými opatřeními 4. stupně celkový počet dětí ve třídě sníží o 2 děti.

Kromě individuálního vzdělávacího plánu by mělo být běžnou součástí vzdělávání pravidelná speciálně-pedagogická intervence. Předmět speciálně-pedagogické péče zahrnuje speciálně-pedagogickou péči poskytovanou ve 2. a 3. stupni podpory, navíc se orientuje na rozvoj odezírání a porozumění psané i mluvené řeči, na případné zbytkové zrakové nebo sluchové vnímání, na orientaci v prostoru, samostatný pohyb aj. (Příloha č. 1 vyhlášky č. 27/2016 Sb.).

Vzdělávání výše uvedených dětí v běžné mateřské škole vyžaduje přítomnost dalšího pedagogického pracovníka a většinou také asistenta pedagoga. Vzhledem k charakteru speciálních vzdělávacích potřeb některých dětí může být vyžadována přítomnost nepedagogického pracovníka, nejčastěji osobního asistenta.

Vzdělávání dětí s priznanými podpůrnými opatřeními 5. stupně

Cílovou skupinou, na kterou se nejvyšší stupeň podpory orientuje, jsou podle přílohy č. 1 vyhlášky č. 27/2016 Sb. děti, pro které nebyla podpora předchozího stupně dostatečná, a děti se souběžným postižením více vadami.

Mezi nejčastěji se vyskytující kombinovaná postižení patří kombinace mentálního postižení a narušené komunikační schopnosti (dále také NKS), také kombinace mentálního a tělesného postižení a kombinace tělesného postižení s narušenou komunikační schopností.

Vzdělávání v 5. stupni podpory by mělo být postaveno na maximálním přizpůsobení obsahu, organizace a průběhu vzdělávání individuálním potřebám dítěte. Obsah vzdělávání by měl být pro dané dítě zjednodušený a upravený tak, aby odpovídal jeho vzdělávacím možnostem. Dalšími opatřeními by mělo být přizpůsobení třídního prostoru potřebám dítěte, využívání speciálních didaktických, kompenzačních a rehabilitačních pomůcek a také snížení počtu dětí ve třídě. U některých dětí bývá pro vzdělávání podstatné používání náhradních forem komunikace a pomůcek, které komunikaci umožňují.

Individuální vzdělávací plán je při vzdělávání dětí nepostradatelným podpůrným opatřením stejně tak jako předmět speciálně pedagogické péče, který vychází z obtíží dítěte a obsahuje předměty speciálně pedagogické péče druhého, třetího i čtvrtého stupně podpory (Příloha č. 1 vyhlášky č. 27/2016 Sb.).

Podstatnou roli ve vzdělávání sehrává také personální podpora. Je vyžadována přítomnost asistenta pedagoga a nejméně jednoho dalšího pedagogického pracovníka, popř. nepedagogického pracovníka. Navíc by se na vzdělávání dítěte měli podílet speciální pedagogové a doporučena je také spolupráce se školním psychologem.

Metody a přístupy využívané na podporu vývoje dětí se speciálními vzdělávacími potřebami.

Hlavní zásadou je dětem vytvořit klidné, citově bezpečné prostředí. Jako jedna z vhodných se jeví metoda strukturovaného učení. Tato metoda je postavena na teorii učení a upevňování vhodného chování. Tato metoda respektuje jak vývojovou úroveň jedince, tak individualitu každého dítěte.

Důležitou výchovnou zásadou je důslednost. Pravidla a společenské normy, které jsou stanoveny, je třeba pevně dodržovat a postupovat laskavým a trpělivým krokem. Je důležité, aby nejen rodiče, ale i pedagog kontroloval splnění veškerých úkolů a hlídal sjednocení přístupu k dítěti.

Pro děti s vývojovou dysfázií je složité dodržet přesně pokyny, jak jdou za sebou. Proto je potřeba všechna cvičení doprovázet slovními instrukcemi, protože se tímto děti učí zároveň porozumět rozvitým větám. Hrubá motorika se nejlépe rozvíjí při přirozených dětských hrách na hřištích a při různých tělesných cvičeních. Obratnost rukou se snažíme procvičovat pomocí her, stavebnic, skládání mozaiky, práci s papírem a jinými i netradičními materiály. Děti s vývojovou dysfázií často odmítají kreslit. Pokud by se s dítětem s vývojovou dysfázií intenzivně neprocvičovala grafomotorika, docházelo by k velkým problémům s psaním. Důležitá je zejména motorika mluvidel. Pokud má dítě velkou neobratnost mluvidel, pak neumí vyslovit většinu hlásek. Je třeba, aby se správnou výslovnost učilo pod vedením klinického logopeda. Nácvik správné výslovnosti se provádí, když je obsahová stránka řeči dobře rozvinutá a děti se zvládají verbálně vyjadřovat. Další oblastí je zrakové vnímání, které je třeba procvičovat, aby se předešlo specifickým poruchám učení, které vývojová dysfázie většinou doprovází. Častým problémem je pravolevá orientace. Je potřeba dětem předávat pokyny jednoduchou větou – jedna věta – jeden pokyn. Zároveň hlídáme oční kontakt, abychom udrželi pozornost.

Při vzdělávání dětí s mentální retardací se osvědčila metoda požadavků, metoda přesvědčování, metoda procvičování, metoda povzbuzování, metoda kladného vzoru, metody slovní, názorné, činnostně - praktické či hodnotící. S ohledem na individuální možnosti a schopnosti dětí by mohla být využívána metoda Dobrého startu, alternativní komunikace – obrázkový systém, jednoduchý znak do řeči, prvky terapie hrou a činnostní terapie (ergoterapie) – práce s keramikou, vaření, práce na školní zahradě.

U dětí s vadami řeči je prováděna komplexní logopedická terapie, která zahrnuje skupinovou a individuální logopedickou péči. U dětí v běžných třídách i ve třídě pro děti se SVP se zaměřujeme na rozvoj slovní zásoby s užíváním všech slovních druhů, rozvoj řeči ve všech jazykových rovinách (foneticko-fonologická, lexikálně-sémantická, morfologicko-syntaktická, pragmatická), rozvíjení rozumových a sensorických schopností dítěte v návaznosti na potřeby artikulace (vizuomotorika, zraková a sluchová percepce), dechová a fonační cvičení, procvičování orofaciální motoriky a artikulační cvičení (cviky potřebné pro posílení či rozhýbání patřičných částí mluvidel), automatizace správné výslovnosti (při spontánní mluvě), rozvoj fonemického sluchu a fonemické diferenciaci (schopnost slyšet jednotlivé fonémy - analýza, syntéza, rytmizace, rýmy), rozvíjení jemné motoriky a grafomotoriky, trénink přirozeného přenosu gramatických forem na základě analogií (tvoření množného čísla, zdvojnásobení, synonyma, homonyma, antonyma, atd.), využívání vhodných programů na PC (např. Brepta, Sluníčko, Méd'a...).

6.2. Děti s odloženou školní docházkou

Na vzdělávání dětí s odloženou školní docházkou klademe velký důraz. Školní zralost je dosažení takového stupně vývoje v oblasti fyzické, mentální a emocionálně-sociální, aby se dítě bylo schopno bez obtíží, s radostí a dychtivostí zúčastnit výchovně-vzdělávacího procesu.

Se školní zralostí rovněž úzce souvisí pojem školní připravenost, což je stav, kdy jsou u dítěte posuzovány dosažené kompetence k učení, komunikativní, k řešení problémů, občansko-personální, sociální (sebevědomí, zvědavost, schopnost jednat s určitým cílem, sebeovládání, schopnost pracovat, komunikovat, spolupracovat).

S dětmi, jimž byla z důvodu nerovnoměrného vývoje v oblasti školní zralosti, připravenosti či způsobilosti, odložen nástup k povinnému vzdělávání, pracujeme individuální a individualizovanou formou.

Tyto děti mají zpracovány individuální plány, které vycházejí ze zjištění SPC, PPP či jiného odborného pracoviště a rovněž z pedagogické diagnostiky učitelek MŠ.

6.3. Vzdělávání dětí mladších 3 let

Dítě se vyvíjí jednak zráním vrozených dispozic, jednak působením vnějšího prostředí. Výchova a vzdělávání dětí v batolecím věku se tedy musí maximálně přizpůsobit vývojovým fyziologickým, kognitivním, sociálním a emocionálním potřebám tak, aby byla vývojová specifika v plné míře respektována. Každému dítěti je třeba poskytnout pomoc a podporu v takovém rozsahu, který individuálně potřebuje a v kvalitě, jež mu vyhovuje. Proto je nutné, aby vzdělávací působení vycházelo z pedagogické analýzy – z pozorování a uvědomění si individuálních potřeb dítěte, ze znalosti jeho aktuálního rozvojového stavu i konkrétní životní a sociální situace a pravidelného sledování jeho rozvojových a vzdělávacích pokroků. Jen tak je možné zajistit, aby výchovné a vzdělávací aktivity probíhaly v rozsahu potřeb jednotlivých dětí, aby každé dítě bylo citlivě podněcováno, pozitivně motivováno a vhodně stimulováno

Podmínky vzdělávání

Pro zajištění kvalitních podmínek pro vzdělávání dětí ve věku od 2 do 3 let byly ve škole přijaty opatření týkající se zajištění bezpečnostních, hygienických, psychosociálních, věcných (materiálních) a personálních podmínek, životosprávy včetně stravování, organizace vzdělávání, obsahu vzdělávání, financování a spolupráce.

Věcné podmínky

V oblasti věcných (materiálních) podmínek jsou využívány hračky, didaktické pomůcky a vybavení vhodné pro děti ve věku od 2 do 3 let.

Na školní zahradě budou využívány herní, relaxační a sportovní prvky, které odpovídají věku dětí. Třída, kterou děti ve věku 2-3 roky navštěvují, je vybavena vhodným sedacím nábytkem, který zohledňuje menší tělesnou výšku dvouletých dětí, podporuje správné držení těla při sezení, je bezpečný a stabilní. Ergonomické parametry školního nábytku vychází z vyhlášky č. 410/2005 Sb. a ČSN EN 1729-1. Prostředí třídy a herny poskytuje dostatečný prostor pro volný pohyb i hru dětí a zároveň bezpečí a klid pro odpočinek v průběhu celého dne. V případě potřeby bude vyčleněn prostor (skříň) pro ukládání individuálních hygienických potřeb dětí (pleny, vlhčené ubrousky apod.).

Hygienické podmínky

Vybavení dětských koupelen vychází z vyhlášky č. 410/2005.

Životospráva, stravování

V oblasti životosprávy bude upraven denní režim v souvislosti s individuální potřebou aktivity, odpočinku nebo spánku jednotlivých dětí.

Psychosociální podmínky

V adaptačním režimu budeme dbát na provázanost režimu mateřské školy s režimem v rodině. Naším záměrem bude, aby se děti cítily v prostředí mateřské školy dobře, spokojeně, jistě a bezpečně – dětem bude umožněno používání specifických osobních pomůcek pro zajištění pocitu bezpečí a jistoty. Zásadní pro nás bude zajištění zmíněných podmínek aktivním budováním vztahů a spoluprací s rodinou.

Předškolní období je zásadní pro utváření celoživotních návyků, respektování pravidel a norem. Ve věku dvou let je dítě zpravidla připraveno tyto aspekty rozeznávat a přijímat. Proto budeme dbát na stálý pravidelný denní režim - dostatek času na realizaci činností, na stravování, vytvoříme podmínky k odpočinku během dne, dětem bude věnována individuální péče - vzdělávací činnosti budou realizovány důsledně v menších skupinách či individuálně. Pro děti budou vytvořeny srozumitelná a jednoduchá pravidla a řád, určující mantinely jeho jednání.

Personální podmínky

Ředitelka školy optimálně využije maximální možnou výši úvazků pedagogických pracovníků. Zároveň bude přizpůsoben rozpis přímé pedagogické činnosti učitelů tak, aby bylo možné jejich co největší souběžné působení v rámci třídy mateřské školy v organizačně náročnějších částech dne. Personálním posílením mateřské školy bude školní asistent a chůva v mateřské škole, která bude pomáhat učitelce mateřské školy s péčí o dvouleté děti, a to zejména v oblasti sebeobsluhy dítěte, zajištění bezpečnosti a individuálních potřeb dítěte.

Další vzdělávání učitelů mateřských škol

V dané problematice se budou učitelky MŠ vzdělávat v rámci dalšího vzdělávání pedagogických pracovníků, zejména k tématu psychických nebo fyzických specifik vývoje dvouletých dětí.

Organizace vzdělávání

Z hlediska organizačního zajištění chodu bude dětem umožněn individuálně přizpůsobený adaptační režim, dostatek času na veškeré aktivity včetně převlékání a stravování. Organizace vzdělávání a plánování činností v mateřské škole bude vycházet z potřeb a zájmů dětí, s ohledem na jejich individuální vzdělávací potřeby a možnosti.

Obsah vzdělávání

Pro úspěšné vzdělávání dětí od dvou let je nutné si uvědomovat specifika související s úrovní motoriky, jazykového, psychického vývoje dítěte, brát ohled na jiné tempo rozvoje prosociálních vztahů mezi dětmi. Dvouleté dítě je egocentrické, projevuje velkou touhu po poznání, experimentuje, objevuje. Vymezuje se vůči ostatním, osamostatňuje se. Neorientuje se v prostoru a čase, žije tady a teď. Dvouleté dítě má velkou potřebu aktivního pohybu a zároveň potřebuje častější odpočinek nejen po stránce fyzické, ale i psychické. Rozdíly v psychomotorickém vývoji jednotlivých dětí mohou být velmi výrazné. Proto je již zde nutné sledovat pokroky konkrétního dítěte a neprovádět vzájemné srovnávání dětí.

Plánování a realizace konkrétních vzdělávacích činností bude přizpůsobeno možnostem a schopnostem dětí, budou voleny vhodné metody a formy práce. Děti se nejvíce učí nápodobou, situačním učením, často vyžadují opakování činností, potřebují pravidelné rituály. Zpravidla se děti mladší tři let nedokážou delší dobu soustředit, pozornost udrží jen velmi krátkou dobu. Tato specifika budou zohledněna v činnosti, které se budou průběžně střídat. Největší prostor bude ponechán volné hře a pohybovým aktivitám.

Program pro děti mezi 2. a 3. rokem je postaven na:

- chápajícím a láskyplným přístupem k dětem
- prostředí, které je bezpečné, strukturované pro jasnou orientaci a vhodné k učení základních návyků – pořádku a řádu, sebeobsluhy a v neposlední řadě možnost zkušenosti z pokusů, omylů a chyb
- spolupráci s dětmi staršími
- vhodných didaktických pomůckách, hračkách a materiálech
- odpovídajících podmínkách pro sebeobsluhu dvouletých dětí

Respektování vývojových specifik:

- zařazování dovednostního tréninku (časté opakování určité činnosti tak dlouho, až si ji dítě podvědomě osvojí).
- nácvik elementárních dovedností, základních sociálních a hygienických návyků.
- využívání dětské přirozené zvědavosti k získávání nových poznatků ve formě her, písniček, knížek atd.

7 EVALUAČNÍ SYSTÉM

Evaluační systém je proces průběžného vyhodnocování průběhu vzdělávání (vzdělávacích činností, situací, podmínek) a jeho výsledků. Je realizován systematicky, pravidelně a jeho výsledky jsou v praxi smysluplně využívány jako zpětná vazba pro zkvalitnění činností školy.

Evaluace vzdělávací práce				
Ověřování naplňování stanovených záměrů a cílů v dokumentech školy; soulad školních dokumentů s cíli RVP PV				
Předmět evaluace	Cíl	Časový plán	Metody a techniky	odpovědnost
Třídní vzdělávací projekty	- zhodnocení souladu TVP s ŠVP - prověřit naplnění stanovených záměrů jako celku, případná opatření.	- 2x ročně k 31. 1. a 30. 6.	- písemný záznam jako příloha operačního plánu konzultace učitelek - pedagog. porady	- učitelé jednotlivých tříd.
Témata a podtémata pedagogických projektů	- vyhodnotit naplnění stanovených záměrů v rámci zrealizované vzdělávací nabídky - stanovit případná opatření do dalšího ped. projektu	- 1x měsíčně konzultace učitelek	- nestrukturované participační pozorování – stanovení ped. problému. - záznam do přehledu o rozvoji dítěte - konzultace učitelek - pedagog. rady	- učitelé jednotlivých tříd
Zájmové nadstandardní aktivity	- hodnocení naplnění stanovených záměrů a dílčích cílů činnosti v zájmových nadstandardních aktivitách	- 2 x ročně.	- konzultace s rodiči - vystoupení, výstava - pedagogická rada	- učitelky pověřené vedením jednotlivých nadst. aktivit.
Diagnostika získaných kompetencí a záznamy vývoje dítěte	- Zhodnotit osobní pokroky dětí.	- 3 x ročně / září, leden, červen/ - průb., dle aktuální situace a potřeby.	- záznam o vývoji dítěte - konzultace učitelů - konzultace s rodiči - konzultace s odborníky - diagnostika dětských prací - cílené pozorování - vedení portfolia - dle potřeby stanovení případných opatření	- učitelé jednotlivých tříd.
Soulad TVP – ŠVP – RVP PV	- Ověřit soulad TVP – ŠVP – RVP - hodnocení naplánování záměrů vzdělávacího obsahu, podmínek, metod, forem práce - doplňkový program školy - spoluúčast rodičů.	- 2 x ročně k 31. 1. a 30. 6.	- záznamy o rozvoji dítěte - výstavy, vystoupení, soutěže - monitoring, hospitace, konzultace - dotazníky pro rodiče - pedagogické rady - autoevaluace zaměstnanců - vlastní hodnocení školy	- ředitelka MŠ - statutární zástupkyně - učitelé jednotlivých tříd

Evaluace průběhu vzdělávání				
Zaměření na hodnocení vlastního vzdělávacího procesu, používaných metod a forem práce, uplatňování nových poznatků a zkušeností, naplnění cílů a záměru ŠVP				
<i>Předmět evaluace</i>	<i>Cíl</i>	<i>Časový plán</i>	<i>Metody a techniky</i>	<i>odpovědnost</i>
Uplatňované metody, metod. postupy, formy výchovně vzdělávací práce	- zhodnocení vlastního průběhu vzdělávání z hlediska používaných metod a forem práci se záměry v této oblasti v ŠVP	- průběžně - 1x ročně – 31. 8.	- monitoring - vzájemná spolupráce učitelů na třídě - konzultace pedagogů - hospitace - pedagogické porady.	- ředitelka MŠ - statut. zástupkyně - vedoucí učitelky - učitelé jednotlivých tříd
Mateřská škola očima dětí	- zhodnocení vlastního pohledu dětí na pobyt v mateřské škole, zapojení dětí do tvorby pravidel soužití.	- průběžně	- monitoring - řízený rozhovor - vzájemná spolupráce učitelů ve třídě	- učitelé jednotlivých tříd
Osobní rozvoj pedagogů	- uplatňování nových poznatků z DVPP ve vlastní práci - sebereflexe - plnění plánu profesního rozvoje	- průběžně - 1x za rok v písemné podobě	- konzultace - pedagogické rady - hospitace - monitoring - samostudium.	- všichni pedagogičtí zaměstnanci

Evaluace podmínek vzdělávání				
Vyhodnocení podmínek pro naplňování koncepčních záměrů ŠVP				
<i>Předmět evaluace</i>	<i>Cíl</i>	<i>Časový plán</i>	<i>Metody a techniky</i>	<i>odpovědnost</i>
Personální podmínky	Zhodnotit personální podmínky ve vztahu k naplnění cílů RVP PV: - kvalifikovanost pedagog. týmu - DVPP ve vztahu k ročnímu plánu a naplnění stanovených cílů - normativní počty pedagogických pracovníků x počty dětí - normativní počty provozních zaměstnanců - efektivita – personální zabezpečení ŠJ, MŠ.	- 1x ročně	- Samostudium - DVPP - kontrolní činnost - hospitace - pedag.rady a provozní porady.	- ředitelka MŠ - statut. zástup. - vedoucí jednotlivých útvarů
Materiální podmínky	Zhodnotit materiální podmínky školy ve vztahu k naplňování záměrů ŠVP - budova, technický stav - vybavení tříd – nábytek - pomůcky, hračky - zahrada + zahradní náčiní - ŠJ – vybavení soulad	- 1x ročně	- záznamy z pedagogických rad a provozních porad - záznamy z kontrolní činnosti - prověrky BOZP - fotodokumentace	- ředitelka MŠ, zást. řed. školy, ekonomka

	s legislativou - prádelna – soulad s legislativou			
Ekonomické podmínky	Hodnocení činností v oblasti ekonomiky školy - sledování čerpání mzdových nákladů - účelnost, efektivnost hospodaření - motivační činnosti - rozbor čerpání příspěvku obce - rozbor hospodaření – pololetní účetní závěrka, roční účetní závěrka - sledování naplňování záměrů dle ročního prováděcího plánu a rozpočtu školy - v oblasti mzdové i příspěvku obce	- přehledy čerpání 4x ročně - průběžně	- zprávy - rozbor - konzultace - pedagogické rady a provozní porady	- ekonomka MŠ
Organizační podmínky	- Zhodnocení účelnosti a vhodnosti organizace a režimového uspořádání ve vztahu k naplňování záměrů ŠVP	- 1x ročně - v případě organizačních změn v průběhu roku	- monitoring - hospitace - kontrolní činnost - záznamy z pedagogických rad a provozních porad - konzultace	- vedoucí pracovníci

Evaluace spolupráce				
Vyhodnocení přínosu partnerství pro naplňování stanovených záměrů ŠVP				
<i>Předmět evaluace</i>	<i>Cíl</i>	<i>Časový plán</i>	<i>Metody a techniky</i>	<i>odpovědnost</i>
Spolupráce s rodinou	- úspěšnost zvolených metod, forem spolupráce - naplnění stanovených záměrů v této oblasti v ŠVP	- 1x ročně Ve výroční zprávě průběžně	- návštěvy rodičů v MŠ - neformální rozhovory - konzultace - dotazníky - monitoring, fotodokumentace z akcí tříd a školy	- pedagogové jednotlivých tříd
Spolupráce se ZŠ, zřizovatelem, veřejností	Vyhodnocení kvality a účelnosti zvolených metod ve vztahu naplnění stanovených záměrů v ŠVP	- 1x ročně Ve výroční zprávě	- záznamy - vzájemné návštěvy - rozpočet školy – zřizovatel - rozbor hospodaření - konzultace - vystoupení dětí pro veřejnost - výstava - fotodokumentace - zprávy v tisku	- ředitelka MŠ - zaměstnanci dle stanovených povinností

7.1 Plán hospitačních činností

Stručná analýza

V obou objektech příspěvkové organizace je 10 tříd s celodenním provozem. V MŠ J. Maluchy 13 i na MŠ A. Gavlase 12A je jedna třída pro děti se speciálními vzdělávacími potřebami.

Zaměření hospitační činnosti

Forma kontrolní činnosti: průběžně; namátkově; dle potřeby.

Rozsah kontrolní činnosti: dílčí hospitace; celková hospitace.

Hospitační činnost bude provádět ředitelka školy, statutární zástupce ředitelky MŠ a vedoucí učitelka. Rovněž budou probíhat vzájemné hospitace učitelek, začínající učitelka MŠ (praxe méně 3 let) absolvuje náslechové hospitace na všech třídách. O hospitaci bude zpracován záznam hospitujícím a hospitovaná učitelka provede sebereflexi edukační aktivity

Sledovaná kritéria při kontrolní hospitační činnosti:

- kontrola třídní dokumentace, plnění třídního projektu, návaznost na školní projekt,
- příprava na výchovně vzdělávací práci, úroveň pomůcek k výchovně vzdělávací práci,
- individuální práce s dětmi, respektování individuálních zvláštností u dětí,
- kontrola úrovně hygieny, stolování a sebeobsluhy dětí, kontrola ozdravných opatření,
- herní aktivity, řízené činnosti - aktivizace, motivace, zájem dětí o činnost, tvořivá přiměřená a zajímavá hra,
- rozvoj hodnotící schopnosti dětí,
- osobnost učitelky, sledování evaluační schopnosti učitelek
- sledování zajišťování bezpečnosti dětí při všech činnostech,
- estetická úroveň třídy, vedení dětí k estetické úpravě svého zevnějšku,
- sledování působení učitelek na děti v oblasti ekologické (respirační) výchovy,
- sledování správného tělesného rozvoje dětí,
- dodržování zdravotních a hygienických zásad, relaxačních a oddechových činností,
- správného držení těla a minimalizaci sedavých činností,
- podporování přirozené touhy pro pohybovou aktivitu

7.2 Evaluační činnost ve vzdělávací práci učitelek

Průběžná evaluace výchovně vzdělávací práce učitelek sleduje realizaci tematického celku, sleduje, jak se rozvíjejí jeho části, zda nabízené činnosti vedou k řešení pedagogického problému, k požadovaným výstupům a k osvojení komponent kompetencí.

Tato průběžná evaluační činnost je východiskem k evaluaci po ukončení tematického celku, v časovém intervalu školního pololetí. Písemné vypracování bude obsahovat jak analýzu třídy, tak posouzení, v jaké míře byly naplněny vzdělávací cíle a zhodnocen vzdělávací přínos, podněty pro další pedagogickou činnost, sleduje případný pedagogický problém.

Stanovené konkrétní jevy, na které se ve vyhodnocování zaměří:

- Plánuji svou vlastní pedagogickou práci a práci dětí efektivně?
- Vytvářím ve třídě cíleně prostředí, v němž se děti cítí dobře a mohou pracovat s vysokým nasazením?
- Přistupuji k dětem jako k jedinečným osobnostem?
- Používám cíleně a plánovaně takové výukové strategie, které umožňují dětem získat vnitřní motivaci, osvojovat si žádané kompetence a naplňovat cíle vzdělávání?
- Poskytuje mé hodnocení dětem dostatek informací pro další učení? Vedu svým hodnocením děti k sebehodnocení?
- Využívám systematicky reflexi své pedagogické práce ke zlepšování svých profesních činností ve prospěch dětí?

- Podílím se na rozvoji školy? Přispívám k vytváření pozitivního profesního klimatu v ní?
- Využívám všechny možnosti spolupráce s rodiči dětí a i dalšími partnery, kteří mohou podpořit kvalitu vzdělávání?

Průběžná evaluace výchovně vzdělávací práce v zájmových nadstandardních aktivitách sleduje, jak se rozvíjejí dovednosti a schopnosti dětí v dané oblasti výchovy, zda respektuje OOMVV, zda nabízené činnosti vedou k požadovaným výstupům.

V písemné podobě bude učitelkami evaluace vypracována v časovém intervalu školního pololetí. Toto vypracování bude obsahovat jak analýzu skupiny, tak posouzení, v jaké míře byly naplněny stanovené vzdělávací cíle a zhodnocen vzdělávací přínos, podněty pro další pedagogickou činnost ve vybrané oblasti výchovy.

SEZNAM POUŽITÉ LITERATURY

FICHNOVÁ, Katarína a Eva SZOBIOVÁ. *Rozvoj tvořivosti a klíčových kompetencí dětí: náměty k RVP pro předškolní vzdělávání*. Vyd. 1. Praha: Portál, 2007, 130 s. ISBN 978-80-7367-323-9.

FUCHS, Eduard (ed.), Hana LIŠKOVÁ (ed.) a Eva ZELEDOVÁ (ed.). *Rozvoj předmatematických představ dětí předškolního věku: metodický průvodce*. Praha: Jednota českých matematiků a fyziků, 2015. ISBN 978-80-7015-566-0.

KOLLÁRIKOVÁ, Zuzana a Branislav PUPALA (eds.). *Předškolní a primární pedagogika*. Vyd. 1. Praha: Portál, 2001, 455 s. ISBN 80-7178-585-7.

MERTIN, Václav, GILLERNOVÁ, Ilona. (eds.). *Psychologie pro učitelky mateřské školy*. Vyd. II. 248 s. Praha: Portál, 2010. ISBN 978-80-7367-627-8.

Národní program rozvoje vzdělávání v České republice: bílá kniha. Praha: Tauris, 2001, 98 s. ISBN 80-211-0372-8.

VÚP. *Rámcový vzdělávací program pro předškolní vzdělávání*. Praha: VÚP, 2018.

Vyhláška MŠMT č. 14/2005 Sb. o předškolním vzdělávání v platném znění

Zákon č. 561/2004 Sb. o předškolním, základním, středním, vyšším odborném a jiném vzdělávání: školský zákon v platném znění.