



ČESKÁ ŠKOLNÍ INSPEKCE

Oblastní pracoviště

Střední Čechy

Inspekční zpráva

Základní škola Lišany, okres Rakovník

Rakovnická 115, 270 52 Lišany

Identifikátor školy: 600 055 671

Zřizovatel: obec Lišany, Pražská, 270 52 Lišany

Školský úřad Rakovník, Nádražní 102/II, 269 01 Rakovník

Termín konání orientační inspekce: 3., 5. a 9. květen 2000

Čj.	026 97/00-2168
Signatura	ob6bt103

Základní škola Lišany, okres Rakovník, je neúplná základní škola s 1. až 4. ročníkem. Ve školním roce 1999/2000 má celkem 34 žáků a je organizována jako dvojtřídní, s jedním oddělením školní družiny.

Třída	Ročník	Počet žáků	Z toho dívek
I.	1.	7	2
	2.	11	8
Celkem		18	10

Třída	Ročník	Počet žáků	Z toho dívek
II.	3.	7	4
	4.	9	5
Celkem		16	9

HODNOCENÍ KVALITY VZDĚLÁVÁNÍ

Český jazyk

V 1. ročníku se týdně vyučuje devět hodin českého jazyka, ve 2. a 3. ročníku deset vyučovacími hodinami, ve 4. ročníku sedm vyučovacími hodinami. Časová dotace předmětu odpovídá schválenému učebnímu plánu vzdělávacího programu Základní škola čj. 16 847/96-2. Ve škole se nevyučují nepovinné předměty a nejsou zavedeny zájmové útvary se vztahem ke sledovanému předmětu. Časové tematické plány, ve kterých je zpracováno rozčlenění učiva do jednotlivých ročníků, odpovídají učebním osnovám. Bezprostřední příprava na hospitované hodiny byla ze strany učitelky pečlivá. Plánování a příprava výuky je celkově na velmi dobré úrovni.

Český jazyk vyučují dvě učitelky s příslušnou odbornou a pedagogickou způsobilostí. Kmenové učebny, ve kterých probíhá výuka, prostorově vyhovují současnému počtu žáků, jejich výzdoba je podnětná. Vybavení učebními pomůckami a audiovizuální technikou odpovídá běžnému standardu. Používané učebnice a učební texty jsou součástí ucelené řady. Nedostatečné je vybavení školy výpočetní technikou. Ve škole je pouze jediný počítač bez příslušného softwarového vybavení výukovými programy. Psychohygienické zásady byly v hospitovaných hodinách dodržovány, zařazovány byly relaxační a pohybové prvky. Celkově jsou podmínky výuky průměrné.

V hospitovaných hodinách převažovalo účelné řízení výuky, pouze ojediněle se projevily organizační nedostatky související s výukou ve třídě se dvěma spojenými ročníky (ne vždy byli všichni žáci efektivně zaměstnáni). V žádné z hospitovaných hodin nebyla použita didaktická technika, často byly využívány pracovní sešity. Organizace výuky většinou umožňovala žákům pracovat individuálním tempem. Používané formy a metody výuky byly většinou přiměřené věku žáků a specifickým podmínkám třídy. V I. třídě byly využívány činnostní prvky výuky, velmi vhodné bylo zařazení problémového úkolu. Ve II. třídě chybělo diferencované zadávání úkolů podle schopností žáků. V závěru žádné z hospitovaných hodin nebylo provedeno shrnutí a systematické utřídění učiva. Celkově jsou organizace, formy a metody výuky hodnoceny jako průměrné.

V hodinách byly zařazeny vstupní motivační metody, v průběžné motivaci převládalo povzbuzování žáků především kladným slovním hodnocením. Ne zcela dostatečná byla aktivizace žáků v hospitované hodině ve II. třídě. Frekvence průběžné klasifikace v žákovských knížkách a notýscích zajišťuje rodičům dostatečnou informovanost o průběhu a výsledcích vzdělávání. Motivace a hodnocení je celkově na průměrné úrovni.

Vztahy mezi učitelkami a žáky jsou založeny na akceptování dohodnutých pravidel, učitelky respektují osobnost žáka. Toto zjištění koresponduje s vyhodnocením dotazníků pro rodiče, ve kterých všichni rodiče vyjádřili spokojenost se vztahy mezi učitelkami a žáky (viz příloha inspekční zprávy). V hospitované hodině ve II. třídě nebylo dostatečně dbáno na rozvoj

komunikativních dovedností žáků (převažovaly pouze jednoslovné odpovědi žáků). Celkově je spolupráce a komunikace mezi žáky navzájem a mezi žáky a pedagogy na velmi dobré úrovni.

Výuka českého jazyka je celkově hodnocena jako průměrná.

Matematika

V souladu se schváleným učebním plánem jsou v 1. ročníku týdně vyučovány čtyři hodiny matematiky, ve 2. až 4. ročníku pět hodin. Nevyučují se nepovinné předměty a nejsou zavedeny zájmové útvary se vztahem k matematice. Kontinuitu výuky matematiky mezi jednotlivými ročníky zajišťují zpracované časové tematické plány učiva. Ve 2. a 3. ročníku není časové rozvržení v plánech zcela optimální (ve 2. ročníku je příliš velký časový prostor vyčleněn tematickému celku *Násobení a dělení přirozených čísel v oboru násobílek do 100*, ve 3. ročníku je naopak časová dotace pro automatizaci spojů násobílek 2, 3, 4 a 5 nedostatečná). Aktuální příprava na hospitované hodiny byla pečlivá (zvláště příprava zápisů na tabuli). Celkově jsou v plánování a přípravě výuky pozitiva a negativa v rovnováze.

Matematiku vyučují dvě učitelky s příslušnou odbornou a pedagogickou způsobilostí. Prostorové podmínky pro výuku matematiky se shodují s podmínkami pro výuku českého jazyka. Vybavení učebními pomůckami a didaktickou technikou pro výuku předmětu je na běžné úrovni, používané učebnice a učební texty jsou součástí ucelené řady. Zásadním nedostatkem ve vybavení školy je již uváděná absence výpočetní techniky s výukovými programy. Výuka matematiky je v rozvrhu hodin zařazena na první nebo druhou vyučovací hodinu, což odpovídá obecným pedagogickým zásadám. Psychohygienické zásady byly v hospitovaných hodinách dodržovány (členění výuky, podmínky pro relaxaci). Celkově jsou podmínky výuky hodnoceny jako průměrné.

Struktura hospitovaných hodin odpovídala výukovým cílům, dílčí nedostatky byly patrné při organizaci práce ve II. třídě se spojeným 3. a 4. ročníkem (nerovnoměrné časové rozdělení přímé práce učitelky s jednotlivými ročníkovými skupinami, nezaměstnání všech žáků ve skupině). V jedné hospitované hodině byla vhodně využita didaktická technika. Často bylo zařazována práce žáků na folie; v důsledku neodstranění předchozích zápisů z folií však byly ve II. třídě výpočty žáků naprosto nepřehledné. Pozitivně je hodnoceno vedení žáků k samostatně prováděné kontrole řešených příkladů. Ve dvou hospitovaných hodinách byly zaznamenány časové nebo didaktické problémy s efektivním ukončením hodiny, postrádána byla účinnější rekapitulaci probíraného učiva. Celkově jsou organizace, formy a metody výuky na průměrné úrovni.

Úvodní motivace a aktivizace žáků byla prováděna. Průběžná motivace formou mezipředmětových vztahů byla zaznamenána sporadicky. Pozitivně je hodnoceno zařazování praktických úloh ve 2. ročníku (nákup - počítání s penězi). Při průběžném hodnocení výkonů žáků v hospitovaných hodinách byla oceňována snaha a pokrok. V závěru dvou vyučovacích hodin bylo provedeno celkové zhodnocení práce, které však nebylo dostatečně konkrétní, v jedné hodině závěrečné hodnocení zcela chybělo. Četnost průběžné klasifikace v žákovských knížkách a notýscích je dostatečná, ve 2. ročníku však chybí konkrétní informace o tom, co bylo předmětem klasifikace. Oblast motivace a hodnocení má celkově průměrnou úroveň.

Dohodnutá pravidla spolupráce a komunikace byla většinou žáků akceptována. Pozitivem je vedení žáků k vzájemné spolupráci a kooperaci při zařazení skupinové práce. Spolupráce a komunikace mezi žáky navzájem a mezi žáky a učitelkami je na velmi dobré úrovni.

Celkově jsou ve výuce matematiky pozitiva a negativa v rovnováze.

Prvouka, přírodověda, vlastivěda

Prvouka se vyučuje v 1. a 2. ročníku s dvouhodinovou týdenní dotací, ve 3. ročníku se týdně vyučují tři hodiny prvouky. Ve 4. ročníku jsou týdně vyučovány celkem tři hodiny přírodovědy a vlastivědy. Uvedené hodinové dotace jsou v souladu se schváleným učebním plánem. Nepovinné předměty se vztahem k prvouce, přírodovědě a vlastivědě se nevyučují, ve škole nepracuje žádný zájmový kroužek s podobným zaměřením. Zpracované časové tematické plány učiva jsou v souladu s učebními osnovami, byly doplněny v souladu s pokynem MŠMT ČR k začlenění tematiky ochrany člověka za mimořádných situací do vzdělávacích programů čj. 34 776/98-22. Bezprostřední příprava na hospitované hodiny byla ze strany vyučujících pečlivá, dílčí rezervy byly v promyšleném plánování využití tabule. Plánování a příprava výuky je celkově na velmi dobré úrovni.

Výuku prvouky v 1. a 2. ročníku zajišťuje učitelka bez příslušné odborné a pedagogické způsobilosti, prvouku ve 3. ročníku, přírodovědu a vlastivědu ve 4. ročníku vyučuje odborně a pedagogicky způsobilá učitelka s kratší pedagogickou praxí. Prostorové podmínky pro výuku prvouky, přírodovědy a vlastivědy se shodují s podmínkami pro výuku českého jazyka. Vybavení učebními pomůckami a didaktickou technikou pro výuku předmětů odpovídá běžnému standardu, používané učebnice a učební texty jsou součástí ucelené řady. Ve většině hospitovaných hodin byly dodržovány psychohygienické zásady. Závažným nedostatkem bylo nevhodné umístění zpětného projektoru (bránil žákům ve výhledu na tabuli) a příliš nízké umístění promítacího plátna v hospitované hodině ve II. třídě. Celkově jsou podmínky pro výuku uvedených předmětů průměrné.

Ve výuce byly vhodně zařazovány hravé formy práce, v některých hodinách byli žáci vedeni k samostatnému vyhledávání a třídění informací (především ve výuce přírodovědy). Zařazována byla skupinová práce, v jednom případě se při jejím vyhodnocení projevily organizační nedostatky. V hospitovaných hodinách byly využívány učební pomůcky, didaktická technika byla použita pouze při výuce vlastivědy (připravený zápis formou doplňovačky, jeho rozsah byl však příliš velký). V některých hospitovaných hodinách nebyl vyučovací čas využit pro efektivní činnost žáků (příliš rozsáhlý časový prostor pro kreslení v prvouce v I. třídě). V závěru většiny hospitovaných hodin chybělo shrnutí a systematické utřídění probíraného učiva. Celkově jsou organizace, formy a metody výuky hodnoceny jako průměrné.

Úvodní motivace měla většinou formu seznámení s programem hodiny. K průběžné motivaci bylo v prvouce v I. třídě a v přírodovědě ve 4. ročníku využito vlastních zkušeností, poznatků a zájmů žáků, což naopak zcela chybělo v prvouce ve 3. ročníku. Pouze v polovině hospitovaných hodin bylo k průběžné aktivizaci využíváno pozitivní hodnocení žáků a bylo provedeno závěrečné hodnocení práce. V prvouce je četnost průběžné klasifikace v žákovských knížkách a notýscích u většiny žáků dostatečná, ve 2. ročníku však chybí konkrétní informace o tom, co bylo předmětem klasifikace. V přírodovědě a vlastivědě je frekvence průběžné klasifikace v žákovských knížkách velmi nízká, nezabezpečuje rodičům průběžnou informovanost o průběhu a výsledcích vzdělávání. V oblasti motivace a hodnocení jsou některá citelně slabá místa.

Z hlediska interakce a komunikace je pozitivně hodnoceno hlavně působení na rozvoj komunikativních dovedností žáků v úvodní části hodiny prvouky v I. třídě a vzájemná spolupráce při zařazení skupinové práce v přírodovědě. V dalších hodinách již nebylo důsledně dbáno na rozvoj komunikativních dovedností (převažovaly jednoslovné odpovědi žáků). Dohodnutá pravidla spolupráce a komunikace byla většinou dodržována, dílčí nedostatky se objevily ve dvou hospitovaných hodinách (při skupinové práci došlo ze strany žáků 1. ročníku nadměrným hlučením k narušení práce žáků 2. ročníku, v prvouce ve 3. ročníku několik žáků nerespektovalo pravidla komunikace - spontánně vykřikovalo). Interakce a komunikace je na průměrné úrovni.

Výuka prvouky, přírodovědy a vlastivědy má celkově průměrnou úroveň.

Hodnocení kvality vzdělávání v českém jazyce, matematice, prvouce, přírodovědě a vlastivědě

Na základě zjištění z hospitací a rozboru dokumentace je výuka sledovaných předmětů celkově hodnocena jako průměrná.

HODNOCENÍ KVALITY ŘÍZENÍ

Plánování

Dlouhodobé koncepční záměry se opírají o dva písemně zpracované dokumenty. Velmi stručně zpracovaná *Koncepce ZŠ v Lišanech* obsahuje nejdůležitější úkoly školy v oblasti výchovně-vzdělávací a materiálního zajištění, postrádá však jakékoliv časové ohraničení. V listopadu 1997 byl ve spolupráci mezi zástupcem zřizovatele a ředitelkou školy sepsán *Dlouhodobý plán údržby a rozvoje ZŠ Lišany*, který stanovuje hlavní úkoly týkající se převážně zlepšení materiálních podmínek školy.

Pro tento školní rok je písemně zpracován dokument *Organizace a plán činnosti ve školním roce 1999/2000*. Je zpracován podle dříve stanovených metodických pokynů Školského úřadu Rakovník. Jedná se převážně o přehled akcí školy a informací týkajících se provozu školy v tomto školním roce. Zpracovávají velmi stručné měsíční plány jsou pouhým výčtem akcí pořádaných školou, nebo kterých se škola zúčastní.

Výuka ve škole probíhá v souladu s učebním plánem vzdělávacího programu Základní škola čj. 16 847/96-2. Se vzdělávacím programem školy a hlavně dalšími nabídkami vzdělávacího programu nebyla část rodičů spokojena (viz příloha inspekční zprávy), nejčastější připomínky se týkaly malé nabídky nepovinných předmětů a zájmových útvarů.

Zpracované časové tematické plány sledovaných předmětů jsou zpracovány převážně v dobré kvalitě, dílčí nedostatky byly zjištěny v tematických plánech matematiky ve 2. a 3. ročníku (viz hodnocení kvality vzdělávání v matematice).

Individuální výukový plán je zpracován pro žákyni 3. ročníku s diagnostikovanou poruchou učení. Chybí na něm záznam o prokazatelném projednání se zákonnými zástupci žákyně.

Organizování

Vzhledem k velikosti školy není ustaveno metodické sdružení. Základním prostředkem odborného a pedagogického řízení je pedagogická rada, její jednání se konají pětkrát ročně. Záписy z nich mají v porovnání se zjištěními z předcházející inspekce v únoru 1998 lepší vypovídací schopnost.

Organizaci výchovně-vzdělávací činnosti upravuje řád školy a rozvrh hodin. Školní řád obsahuje ustanovení dle § 15 vyhlášky MŠMT ČR č. 291/1991 Sb., o základní škole, ve znění pozdějších předpisů. Jeho samostatnou přílohou jsou práva dítěte. Rozvrh hodin je v souladu § 9 odst. 1, 2 a 3 vyhlášky MŠMT ČR č. 291/1991 Sb., o základní škole, ve znění pozdějších předpisů.

Organizaci provozu školní družiny upravuje vnitřní řád školní družiny, který je součástí řádu školy. Kontrolou dokumentace školní družiny bylo zjištěno, že v jednom oddělení školní družiny je zapsáno 31 žáků a v úterý a ve čtvrtek v době od 11:45 hodin do 12:40 hodin bývá současně přítomno více než 25 žáků, čímž je porušen § 2 odst. 1 vyhlášky MŠMT ČR

č. 87/1992 Sb., o školních družinách a školních klubech.

Vnitřní informační systém je založen na každodenním jednání ředitelky školy se všemi pracovníky školy. Nepravidelně, přibližně jedenkrát měsíčně, se konají pracovní porady, zápisy z nich jsou konkrétní a přehledné. Informace dlouhodobějšího charakteru jsou zveřejňovány na nástěnce v kanceláři školy.

K zajištění průběžné informovanosti rodičů o průběhu vyučování a výchovy žáků jsou využívány notýsky a žákovské knížky. Dílčí nedostatky byly zjištěny v zajištění informovanosti o výsledcích vzdělávání v přírodovědě a vlastivědě (viz hodnocení kvality vzdělávání v těchto předmětech). K předávání informací o činnosti školy slouží nástěnka v šatně školy a vývěsní skříňka na budově. Jedenkrát týdně jsou stanoveny konzultační hodiny (v úterý 13:30 - 15:00), běžná jsou však jednání rodičů s učitelkami bezprostředně před a po vyučování. Další informace mohou rodiče získat na pěti třídních schůzkách. S kvalitou informačních služeb vyjádřilo v dotaznících spokojenost 96,5 % rodičů (viz příloha inspekční zprávy).

Základní pravidla spolupráce se Základní školou Lužná, kde pokračuje v plnění povinné školní docházky nejvíce žáků školy, jsou stanovena v *Plánu součinnosti ZŠ Lužná a ZŠ Lišany pro období 1997 - 2002*. Spolupráce je zaměřena především na výuku cizího jazyka a předávání dokumentace a informací o žácích.

Vedení a motivování pracovníků

Ředitelka školy využívá při vedení lidí demokratický styl řízení, pracovníci školy mají prostor pro vyjádření návrhů k činnosti školy a uplatnění iniciativy. Při přidělení výuky výchovných předmětů (hudební výchovy a praktických činností) přihlíží ředitelka školy k zájmům a schopnostem pedagogických pracovníků.

Učitelce s kratší pedagogickou praxí poskytuje ředitelka školy neformální metodickou pomoc. V pohospitačních pohovorech provedených ředitelkou školy v průběhu inspekce byla patrná schopnost vystihnout podstatné atributy sledovaných hodin a metodického vedení učitelk.

Plán dalšího vzdělávání pedagogických pracovníků (DVPP) není ve škole vytvořen. Všechny pedagogické pracovníce využívají aktuální nabídku přednášek a seminářů pořádaných Střediskem informatiky a služeb v Rakovníku. Účast na těchto akcích je zhruba srovnatelná s ostatními školami tohoto typu na okrese Rakovník. Třídní učitelka ve II. třídě se zúčastňuje dlouhodobého kurzu anglického jazyka pro učitele 1. stupně, který pořádá Středisko služeb školám Praha 2. K individuálnímu dalšímu vzdělávání mohou pedagogičtí pracovníci využívat publikace ze školní učitelské knihovny a čtyři tituly odborných časopisů, které škola odebírá.

Pro stanovení nadtarifních složek platu má ředitelka školy zpracovaná kritéria. V současné době, kdy finanční prostředky poskytované na nadtarifní složky platů pedagogických pracovníků školy jsou velmi nízké, je praktické uplatnění těchto kritérií problematické (od 1. ledna 2000 provedl ŠÚ Rakovník u pedagogických pracovníků snížení výše osobních příplatků na úroveň vyplácenou v březnu 1999, od 1. března 2000 pak provedl u učitelů další snížení výše osobních příplatků o 85 %).

Kontrolní mechanismy

Hlavní úkoly kontrolní činnosti jsou stanoveny v dokumentu *Organizace a plán činnosti ve školním roce 1999/2000*. Pro vlastní kontrolu výchovně-vzdělávací činnosti je zpracován Plán hospitační činnosti, který zahrnuje hospitační činnost ve vyučovacích hodinách a ve školní družině, rozborů čtvrtletních písemných prací z českého jazyka a matematiky ve 3. a 4. ročníku a kontrolu pedagogické dokumentace. Tento plán je průběžně plněn. V tomto školním roce bylo ředitelkou školy do doby inspekce provedeno devět hospitací ve vyučovacích hodinách

a čtyři ve školní družině. Počet hospitačních vstupů je vzhledem k velikosti školy a počtu pracovníků přiměřený. Předložené hospitační záznamy jsou vedeny na vlastních tiskopisech, mají dobrou vypovídací hodnotu (obsahují stručný popis průběhu hodiny, její zhodnocení, případně uložená opatření a doporučení).

Ke kontrole výsledků výuky jsou využívány rozборы výsledků čtvrtletních písemných prací žáků 3. a 4. ročníku z českého jazyka a matematiky. Kontrola výsledků výuky formou zadávání shodných písemných prací, která by umožnila porovnání výsledků žáků školy s žáky spádové školy, prováděna není.

Závěry z kontrolní činnosti jsou projednávány s pracovníky, obecné závěry z této činnosti jsou od školního roku 1998/1999 pravidelně na pořadu jednání pedagogických rad.

Hodnocení kvality řízení

Řízení školy má celkově spíše nadprůměrnou až nadprůměrnou úroveň.

VÝČET DOKLADŮ, O KTERÉ SE INSPEKČNÍ ZJIŠTĚNÍ OPÍRÁ

- Rozhodnutí ŠÚ Rakovník o zařazení do sítě škol, předškolních zařízení a školských zařízení čj. škol./26/99 ze dne 24. března 1999
- Třídní knihy, katalogové listy
- Školní řád a rozvrh hodin
- Záznamy z pedagogických rad
- Žákovské knížky a notýsky žáků, sešity a písemné práce žáků školy
- Koncepce ZŠ v Lišanech
- Dlouhodobý plán údržby a rozvoje ZŠ Lišany
- Organizace a plán činnosti ve školním roce 1999/2000
- Zápisy z pracovních porad
- Časové tematické plány učiva
- Individuální plán žákyně s diagnostikovanou poruchou učení
- Přehled výchovně-vzdělávací práce školní družiny, docházkový sešit pro školní družinu, zápisové lístky pro žáky, kteří jsou přihlášení k pravidelné docházce do školní družiny
- Plán součinnosti ZŠ Lužná a ZŠ Lišany pro období 1997 -2002
- Přehled účasti na akcích DVPP ve školním roce 1998/1999 a prvním pololetí školního roku 1999/2000
- Plán hospitační činnosti, hospitační záznamy ředitelky školy
- Výroční zpráva o činnosti Základní školy Lišany ve školním roce 1998/1999
- Dotazníky pro rodiče
- Inspekční zpráva čj. 026 60/98-2168 ze dne 23. února 1998
- Podkladová inspekční dokumentace, hospitační záznamy ČŠI

ZÁVĚR

Ve vztahu ke sledovaným předmětům jsou personální a psychohygienické podmínky výchovně-vzdělávací činnosti velmi dobré, materiální podmínky jsou průměrné.

Plánování a příprava výuky sledovaných předmětů je na spíše nadprůměrné až nadprůměrné úrovni. Organizace výuky, používané formy a metody práce, motivace a hodnocení jsou hodnoceny jako průměrné. Na velmi dobré úrovni je oblast interakce a komunikace. Celkově je výuka sledovaných předmětů hodnocena jako průměrná.

Oblast plánování je hodnocena jako průměrná, s pozitivy a negativy zhruba v rovnováze. Organizační uspořádání školy, vnitřní a vnější informační systém má spíše nadprůměrnou úroveň. Vedení a motivování pracovníků je na velmi dobré úrovni. V kontrolních mechanismech výrazně převažují pozitivita. Celkově je řízení školy hodnoceno jako velmi dobré.

Porušení obecně závazných právních předpisů bylo zjištěno v jednom případě. Při inspekční činnosti nebylo zjištěno neefektivní čerpání finančních prostředků ze státního rozpočtu.

V době od poslední orientační inspekce zaměřené na řízení školy (v únoru 1998) se projevuje stagnace v plánování a koncepčních záměrech školy, v ostatních sledovaných oblastech (organizování, vedení a motivování pracovníků) je patrný mírný pozitivní posun. K výraznému zlepšení došlo v oblasti kontrolního systému.

Z hlediska sledovaných oblastí jsou celkově v činnosti školy pozitivita a negativa v rovnováze.

Datum vyhotovení inspekční zprávy a podpis školního inspektora

Razítko

Školní inspektor

Titul, jméno a příjmení

Podpis

Mgr. Viktor Keller

.....
..

V Rakovníku dne 15. května 2000

Příloha: vyhodnocení dotazníků pro rodiče

Datum a podpis ředitelky školy stvrzující převzetí inspekční zprávy

Datum převzetí inspekční zprávy: 17. května 2000

Razítko

Ředitelka školy

Podpis

Mgr. Věra Vildmanová

.....

Předmětem inspekce bylo dílčí zhodnocení činnosti školy dle § 18 odst. 3, 4 zákona ČNR č. 564/1990 Sb., o státní správě a samosprávě ve školství, ve znění pozdějších předpisů.

Dle § 19 odst. 8 téhož zákona může ředitel školy podat připomínky k obsahu inspekční zprávy České školní inspekci do 14 dnů po jejím obdržení. Připomínky k obsahu inspekční zprávy jsou její součástí.

Hodnoticí stupnice

Stupeň	Širší slovní hodnocení
Vynikající	<i>Zcela mimořádný, příkladný</i>
Velmi dobrý	<i>Výrazná převaha pozitiv, drobné a formální nedostatky, nadprůměrná až spíše nadprůměrná úroveň</i>
Dobrý	<i>Negativa a pozitiva v rovnováze, průměrná úroveň</i>
Ještě vyhovující	<i>Převaha negativ, výrazné nedostatky, citelně slabá místa</i>
Nevyhovující	<i>Zásadní nedostatky, které ohrožují průběh výchovně-vzdělávacího procesu.</i>
Plní, je v souladu	<i>Dodržuje, čerpá účelně, efektivně</i>
Neplní, není v souladu	<i>Nedodržuje, nečerpá účelně, efektivně</i>

Další adresáti inspekční zprávy

Adresát	Datum předání/odeslání inspekční zprávy	Podpis příjemce nebo čj. jednacího protokolu ČŠI
Školský úřad Rakovník	5. červen 2000	Egertová v. r.
Zřizovatel: Obec Lišany	5. červen 2000	107/00

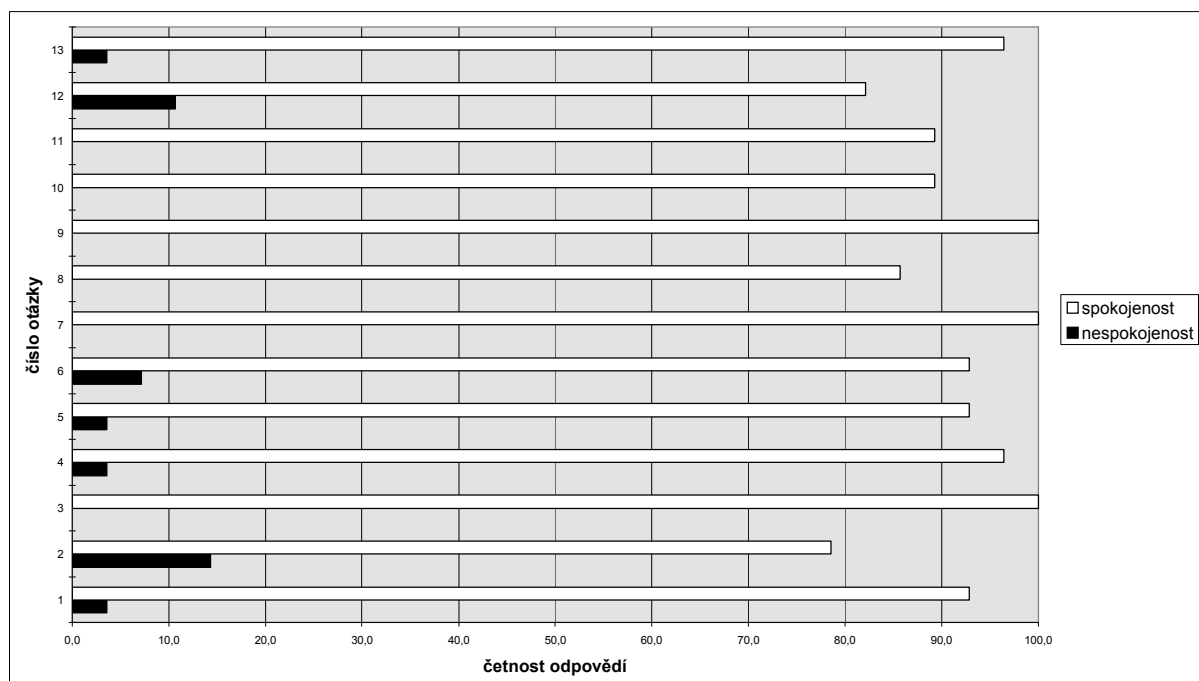
Připomínky ředitelky školy

Datum	Čj. jednacího protokolu ČŠI	Text
----	----	Připomínky nebyly podány.

Vyhodnocení dotazníků pro rodiče

V rámci přípravy orientační inspekce byly dne 3. dubna 2000 všem přítomným žákům školy rozdány dotazníky pro rodiče. Vyhodnoceno bylo 28 vyplněných dotazníků.

Název:	Údaje v %:	zcela spokojených	spíše spokojených	neutrální vyjádření	spíše nespokojených	nespokojených	nemohou posoudit	nevyjádřilo se
1. Vzdělávací program školy		64,3	28,6	0,0	0,0	3,6	3,6	0,0
2. Další nabídky vzdělávacího programu		50,0	28,6	7,1	10,7	3,6	0,0	0,0
3. Hodnocení žáka		67,9	32,1	0,0	0,0	0,0	0,0	0,0
4. Informační služby pro rodiče		92,9	3,6	0,0	3,6	0,0	0,0	0,0
5. Kvalita výchovného poradenství		82,1	10,7	0,0	0,0	3,6	3,6	0,0
6. Materiálně-technické podmínky		46,4	46,4	0,0	7,1	0,0	0,0	0,0
7. Psychohygienické podmínky		89,3	10,7	0,0	0,0	0,0	0,0	0,0
8. Hodnocení úrovně vzdělávání		60,7	25,0	10,7	0,0	0,0	3,6	0,0
9. Hodnocení vztahů mezi učiteli a žákem		82,1	17,9	0,0	0,0	0,0	0,0	0,0
10. Hodnocení vztahů mezi žáky		82,1	7,1	3,6	0,0	0,0	0,0	7,1
11. Hodnocení výsledků učení		53,6	35,7	0,0	0,0	0,0	10,7	0,0
12. Hodnocení dalších aktivit školy		57,1	25,0	3,6	7,1	3,6	0,0	3,6
13. Celkové hodnocení školy		67,9	28,6	0,0	3,6	0,0	0,0	0,0



Na otázku, za co by chtěli školu pochválit, rodiče nejčastěji odpovídali:

- dobrý vztah mezi učitelkami a žáky, přístup k dětem,
- nabídka aktivit pro volný čas dětí (výuka anglického jazyka formou zájmového útvaru, činnost školní družiny),
- kvalita poskytovaného vzdělání, příprava žáků.

Podle nejčastějších názorů rodičů by se ve škole mohlo zlepšit:

- materiálně-technické vybavení (výpočetní a audiovizuální technikou),
- mimoškolní činnost, více zájmových kroužků,
- výuka na počítačích.