

ČESKÁ REPUBLIKA

Česká školní inspekce

Středočeský inspektorát - oblastní pracoviště

INSPEKČNÍ ZPRÁVA

Základní škola a Mateřská škola Cerhenice, okres Kolín

Školská 280, 281 02 Cerhenice

Identifikátor školy: 600 045 404

Termín konání komplexní inspekce: 4. - 7. únor 2002

Čj.	032 20/2002-2050
Signatura	kc1zv102

CHARAKTERISTIKA ŠKOLY

Základní škola a Mateřská škola Cerhenice, okres Kolín, (dále jen škola) je školou bez právní subjektivity. Od 1. července 2001 je zřízena jako organizační složka obce. Mateřská škola je součástí od roku 1996.

Škola sdružuje **mateřskou školu** (dále MŠ) s cílovou kapacitou 40 dětí (aktuální stav ke dni inspekce: 32 dětí ve věku 2,5 až 6 let zapsané do dvou tříd), **základní školu** (dále ZŠ) s cílovou kapacitou 200 žáků (aktuální stav ke dni inspekce: 158 žáků zapsaných do devíti tříd, z toho jednadvačete integrovaných zdravotně postižených žáků). Dalšími součástmi školy jsou **školní družina** (dále ŠD) - jedno oddělení s kapacitou 25 žáků (aktuální stav zapsaných žáků v době inspekce: 23 žáci) a **školní jídelna** (dále ŠJ) - cílová kapacita 200 jídel (aktuální stav v době inspekce: 35 dětí předškolního věku, 95 žáků základní školy, 29 zaměstnanců školy, 41 cizí osoba).

MŠ pracuje podle vlastního programu výchovné práce, při jehož tvorbě se opírala o nejnovější dostupné programové materiály (zejména o *Rámcový program pro předškolní vzdělávání*). ZŠ realizuje vzdělávací program *Základní škola* (MŠMT ČR čj. 16 847/96-2) včetně jeho doplňků (MŠMT ČR, čj. 25 018/98-22). Od školního roku 1998/1999 realizuje škola program *Otevřená škola*, jehož cílem je zlepšení spolupráce mezi školou a rodičovskou veřejností.

HODNOCENÍ PRŮBĚHU A VÝSLEDKŮ VZDĚLÁVÁNÍ

Mateřská škola

Hodnocení kvality vzdělávání v MŠ vychází především z hospitační činnosti ve spontánních, řízených i režimových činnostech včetně pobytu venku. Posuzovány byly následující sledované jevy: *plánování a příprava; personální, materiálně technické a psychohygienické podmínky; organizace, metody a formy práce; motivace a hodnocení dětí; spolupráce a komunikace v pedagogickém procesu.*

Vlastní týdenní tematické plány vycházejí z dlouhodobé koncepce školy a konkrétních cílů ročního plánu. Oporou pro plánování a přípravu pedagogické práce jsou *Program výchovné práce pro jesle a mateřské školy* a jeho modifikace *Časově tematické plány* i další aktuální metodické materiály včetně nového *Rámcového programu pro předškolní vzdělávání*. Denní témata měsíčních plánů vycházejí z možností a podmínek vesnické mateřské školy i potřeb docházejících dětí. Vzdělávací práce je rozdělena podle jednotlivých vzájemně se prolínajících výchovných složek. Plánování postihuje téměř všechny činnosti, v praxi se pedagogické záměry tematicky promítají i do individuální péče a odpoledních zájmových činností. Provázanost a návaznost všech činností jsou v plánu i v praxi evidentní, rovněž postupné naplňování cílů je zřejmé z rozboru třídní dokumentace i z výsledků práce s dětmi. Přístup učitelek k naplňování stanovených záměrů je komplexní, stanovené cíle korespondují s přijatými vnitřními pravidly života dětí a odpovídají obecně platným požadavkům na věk dětí.

Pedagogický proces je realizován dvěma učitelkami s příslušnou odbornou a pedagogickou způsobilostí a jednou pomocnou vychovatelkou bez odborné a pedagogické způsobilosti, jejíž pracovní úvazek je snížen na 45 %. Další odborné vzdělávání je plánovitě a průběžně zajišťováno, pozitivní efekt byl v pedagogické i řídicí práci zřetelný. Provozní pracovnice je jedna – uklízečka se 70% úvazkem.

Prostorové podmínky stávajících dvou tříd jsou zúženy na místnosti, původně určené pro jednu třídu. Třídy jsou odděleny masivními posuvnými dveřmi, společná je šatna i sociální zařízení. Členění a vybavenost obou tříd vytváří stimulační prostředí ke všem dětským činnostem i příznivé podmínky k naplňování zvolených pedagogických záměrů. Děti mají k dispozici dostatečnou a průběžně inovovanou nabídku hraček a pomůcek, účelně zařízené dětské koutky i prostor k volnému pohybu. Zásobení školy pracovním a výtvarným materiálem je dostatečné. Dětské knihovny obsahují přínosnou literaturu, audiovizuální technika, klavír i četné dětské hudební nástroje jsou cíleně využívány. Učitelka, na níž byly ředitelem školy přeneseny některé řídicí a kontrolní kompetence, má k dispozici místnost bývalé ředitelny, může využívat kopírku a počítač obecního úřadu nebo ZŠ.

Školní zahrada je prostorná, dobře udržovaná, zeleň, či jiné prvky, které by v teplém období poskytovaly dětem stín, chybějí. Vybavena je dvěma pískovišti, kovovými průlezkami a zahradním domkem. Chybí více hrových prvků pro možnost většího pohybového vyžití dětí. Příznivá pro pobyt dětí je zastřešená terasa navazující na první třídu, kterou však může využívat jen omezený počet dětí.

Provozní doba mateřské školy je aktuálně přizpůsobována požadavkům rodičů docházejících dětí, v době inspekce byla od 6:30 do 16:00 hodin. Denní režim je dostatečně pružný, umožňuje reagovat na individuální či aktuálně změněné potřeby dětí. Interval mezi stravováním i potřebná doba pro pobyt venku byly v době inspekce dodržovány. Byla zohledněna individuální potřeba spánku. Zaveden je pitný režim, v době inspekce byl realizován. Děti svým chováním a vystupováním dávaly zřetelně najevo, že se v mateřské škole cítí jistě, nalézají zde bezpečné prostředí klidu a pohody. Celkové prostředí mateřské školy je udržované, s evidentní čistotou. Výzdobu interiéru mateřské školy doplňovaly výtvarné práce dětí.

Řízené činnosti

Řízené činnosti probíhaly v souladu s týdenním tematickým plánem vzdělávání. Organizace byla v obou třídách plynulá a efektivní, využívala celého časového prostoru pro spontánní i řízené činnosti. Pedagogické cíle byly postupně naplňovány prostřednictvím skupinových a individuálních činností, což odpovídalo věkové skladbě dětí i obsahu plánovaných činností. Výraznější individualizaci vzdělávání napomáhal aktuálně poměrně nízký počet dětí v obou třídách (velká nemocnost). Diferenciace pedagogických záměrů odpovídala možnostem, potřebám i specifickým zvláštnostem jednotlivých dětí. Zvolené metody byly vhodné a přiměřené, podporovaly rozvoj smyslového vnímání, vlastní tvořivosti a fantazie. Umožňovaly činnosti a prožitkové učení, aktivní spoluúčast a seberealizaci téměř všech dětí. Ve druhé třídě byly náročnost a zajímavost používané výtvarné techniky vzhledem k možnostem dětí velmi dobře zvoleny. Děti se účastnily nabízených činností se zájmem a rády. Zejména ve druhé třídě předškolních dětí byla zřejmá touha po řízené činnosti, což dokladovalo jejich dobrou zkušenost, že nabízené aktivity jsou smysluplné a mají pro děti individuální význam. Použité pomůcky a materiály byly vhodné, dětem byla dána možnost výběru. Frontální způsob práce byl zvolen v obou třídách pouze u pohybových aktivit, které byly dětmi rovněž ochotně prováděny. Hravý charakter a přitažlivý obsah cvičení byl doprovázen říkadly a básničkami, což podporovalo přirozenou aktivitu pohybového vyžití dětí a radostný průběh. Závěrečné pohybové hry byly zvoleny citlivě a s ohledem na přání i specifické zvláštnosti dětí (1. třída) tak, aby vedly k jejich uspokojení a sebedůvěře. Účinnost cvičení v obou třídách spočívala ve zdravotním, vzdělávacím, ale zejména ve výchovném efektu – mít pohyb jako důležitou a radostnou potřebu.

Zvolené úvodní i průběžné motivace v obou třídách využívaly emocí i vnitřní aktivity dětí, byly přiměřené a podnětné. Průběžně poskytovaná zpětná vazba a pozitivní hodnocení podporovaly dětskou sebedůvěru a aktivizovaly jejich výkony. Závěrečná hodnocení podporovala v dětech orientaci a sebereflexi vlastního chování, jednání i výkonů. Dostatečný prostor byl vytvořen pro verbální projev a sebevyjádření dětí. Dominovalo citově bohaté komunikační prostředí, oboustranná interakce mezi učitelkami a dětmi i mezi dětmi navzájem. Vzor chování obou učitelek i jejich zřetelný, spisovný, klidný a vyrovnaný řečový projev pozitivně ovlivňovaly vzájemné prosociální učení a celkovou atmosféru tříd. V rámci předem dohodnutých pravidel byly uplatňovány partnerské vztahy a vstřícnost. Výsledkem trpělivé, cílevědomé a důsledné práce učitelek jsou bezkonfliktní a převážně pozitivní vztahy mezi dětmi.

Přechody mezi jednotlivými činnostmi byly organizačně promyšlené, plynulé. Děti byly vedeny k samostatnosti a sebeobslužnosti při stolování, což bylo zřejmé zejména při svačině, méně při obědě. Hygienické a kulturní návyky dětí jsou pěstovány a dětmi převážně dodržovány, jejich úroveň je velmi dobrá.

Spontánní činnosti

Spontánní činnosti probíhaly v příznivé atmosféře současně se skupinově či individuálně řízenými činnostmi. Děti měly k dispozici dostatečnou nabídku zajímavých hraček, her a pomůcek, dostatečný prostor pro volnou hru i její dokončení. Měly možnost svobodné volby doby trvání činnosti, místa, kamaráda. Ve druhé třídě předškolních dětí byla zřejmá schopnost dětí uplatňovat ve skupinových hrách dohodnutá pravidla. Tato schopnost se částečně projevovala i u mladších dětí. Vzájemné prolínání volných her v prostorách obou tříd vedlo k pocitu sounáležitosti i rozvoji orientace a sociálního učení. Učitelky měly o dětech dostatečný přehled, vedení dětí bylo citlivé a při dodržování dohodnutých pravidel, zvláště pak při závěrečném úklidu, důsledné.

Při pobytu venku měly děti možnost pozorovat a poznávat jevy v tematické návaznosti i aktuální situaci, bohatá byla vzájemná komunikace a dostatečné pohybové využití.

Hodnocení kvality vzdělávání v MŠ

Prostorové podmínky a vybavení MŠ jsou na velmi dobré úrovni, ostatní sledované jevy byly hodnoceny jako velmi dobré až vynikající.

Celková úroveň kvality vzdělávání v MŠ byla hodnocena jako velmi dobrá.

Základní škola

Hodnocení kvality vzdělávání v ZŠ vychází z inspekční činnosti, která zahrnovala hospitační činnost ve vybraných předmětech, rozhovory s pedagogickými pracovníky, studium materiálů metodických orgánů, kontrolu prostor a vybavení, studium žákovských prací, povinné i interní dokumentace. Hodnocení kvality vzdělávání v jednotlivých předmětech i celkově postihuje úroveň následujících sledovaných jevů: *plánování a příprava výuky; personální, materiálně-technické a psychohygienické podmínky výuky; organizace, formy a metody výuky; motivace a hodnocení; interakce a komunikace.*

Český jazyk

Týdenní hodinová dotace odpovídá učebnímu plánu. Členění českého jazyka na jednotlivé části je v souladu s požadavky zvoleného vzdělávacího programu. Kontinuita výuky je zajišťována především tematickými plány, ty mají pro letošní školní rok různou úroveň, vcelku jsou však funkční a jsou v nich zapracovány úpravy a doplňky vzdělávacího programu. Kontrolou zápisů v třídních knihách ve školním roce 2000/2001 se prokázalo porušení učebních osnov, a to především jejich přeplňováním. Např. v druhém ročníku bylo v 34. a 35. týdnu probíráno učivo *předložky, spojky, přídavná jména, zájmena*, které bylo úpravami vzdělávacího programu přesunuto do vyššího ročníku. V osmém ročníku byly ve 12. - 16. týdnu procvičovány *slovesné třídy*. Toto učivo není v osnovách zařazeno. Dílčím nedostatkem byly také nepřesné a neúplné zápisy vyučujících (v druhém a třetím ročníku školního roku 2000/2001) dokladující výuku psaní. Příprava na jednotlivé hodiny byla promyšlená, navazující na předcházející učivo. Učitelé využívali pomocné namnožené materiály, učebnice, pracovní sešity. Audiovizuální technika byla v deseti sledovaných hodinách využita pouze jednou. Řada didaktických pomůcek byla funkčně využívána v první třídě a při skupinovém dyslektickém nácviku.

Personálně je výuka českého jazyka zabezpečena učiteli s odbornou a pedagogickou způsobilostí. Materiální vybavení školy je na průměrné úrovni. Pomůcky a audiovizuální techniku využívali jen někteří učitelé. V estetické a pracovní podnětnosti má prostředí tříd značné rezervy. Psychohygienické zásady byly dodržovány.

Zhruba v polovině sledovaných hodin převládala rutinní práce učitelů, převažovala frontální málo efektivní práce, aktivní podíl žáků na činnostním nácviku či samostatné práci byl sporadický. Jen v dílčích částech hodin byl zaznamenán činnostní a kooperativní styl práce. Nedostatkem ve sledovaných hodinách byla absence vnitřní diferenciací. Integrovaným žákům i žákům s oslabením nebyly zadávány kvalitativně ani kvantitativně odlišné úkoly. Rezervy byly v zadávání náročnějších či problémových úloh nadaným žákům. Všichni učitelé však uplatňovali individuální přístup a respektovali osobní pracovní tempo žáků. Žákovské sešity na prvním i druhém stupni byly průběžně opravovány. Systematicky byly využívány didaktické pomůcky v první třídě a při dyslektických nácvicích. V těchto hodinách také převažovalo činnostní pojetí výuky.

Úvodní motivace byla zastoupena seznámením s programem hodiny, motivace k jednotlivým úkolům nebyla téměř zaznamenána. Částečně vyučující motivovali žáky dobrým hodnocením či pochvalou. V hodnocení, uváděném v žákovských knížkách, zcela převládaly známky z mluvnického učiva. Ve velké míře si učitelé v klasifikaci pomáhají mínusy. Výrazným nedostatkem v této oblasti byla neúčelná kumulace špatných známek u prospěchově slabších žáků. Nedostatek byl dále zjištěn v hodnocení komisionální zkoušky žáka druhého ročníku ve školním roce 2000/2001. Zkouška se skládala z dvanácti mluvnických úkolů, z nichž tři úkoly byly až nepřiměřené náročné, dále z diktátu a čtení. Také v hodnocení diktátu nebyla tolerována jediná

chyba v obtížném výrazu. Z celkového pojetí zkoušky vyplývá, že byla zaměřena spíše na hledání žakových nedostatků.

Celková atmosféra všech sledovaných hodin byla pozitivní, žáci nebyli stresováni. Jejich pracovní aktivitu ovlivňovali svým přístupem jednotliví učitelé různě. Ve všech hodinách respektovali žáci dohodnutá pravidla chování a jednání. Vyučující užívali vesměs kultivovanou češtinu.

V dlouhodobém plánování byly zjištěny dílčí nedostatky, příprava na jednotlivé hodiny měla průměrnou úroveň. Dominantní činnostní i verbální role učitele ve sledovaných hodinách většinou převažovala, málo byla využívána diferenciaci. Organizace, metody a formy práce s přihlédnutím k správnému dodržování psychohygienických zásad i sporadickému využívání pomůcek vykazovaly pozitiva a negativa v rovnováze. V účinnosti a efektivitě motivace a hodnocení byla citelně slabá místa. Oblast komunikace a interakce vykazovala spíše velmi dobrou úroveň.

Kvalita vzdělávání v českém jazyce měla průměrnou úroveň.

Matematika

Hodinové dotace v jednotlivých třídách odpovídají vzdělávacímu plánu, na druhém stupni je plněn jen minimální přiděl hodin za čtyři roky. Roční plánování formou tematických plánů sice respektuje učební osnovy, přesto se však v jejich plnění ve školním roce 2000/2001 objevily nedostatky. Ve III. třídě byly osnovy porušeny probíráním učiva náležejícího do vyššího ročníku (učivo *kruh, kružnice*). Naopak záznamy v třídní knize této třídy nedokládají probrání povinné látky (učivo *obvod*). Na druhém stupni (v devátém ročníku) nebyly probrány tematické okruhy *podobnost a objem a povrch koule*. Některé okruhy byly probrány v minimálním rozsahu (*úvod do statistiky* v osmém ročníku školního roku 2000/2001 ve dvou hodinách). Jednotlivé složky matematiky (aritmetika, algebra a geometrie) nejsou rovnoměrně rozloženy v čase. Například ve třech třídách bylo geometrické učivo zařazeno až na druhé pololetí bez jakéhokoliv systémového opatření k jeho průběžnému opakování a procvičování. V kvalitě a rozsahu přípravy jednotlivých vyučovacích hodin byly velké rozdíly (metodické postupy, názorné pomůcky, vhodnost volených příkladů apod.). Didaktická technika nebyla připravena a použita ani v jednom případě.

Všichni učitelé předmětu mají odbornou a pedagogickou způsobilost. To se příznivě promítlo do skutečnosti, že učivo bylo žákům předkládáno věcně správně. Výuka probíhá v kmenových třídách (specializovaná učebna není zřízena), které nejsou až na výjimky specificky pro výuku matematiky vybaveny. Vybavení kabinetu matematiky je spíše chudé, nedochází k postupnému doplňování a modernizaci. Počítačová technika není v matematice téměř využívána, ve sledovaných hodinách žáci nepracovali ani s kalkulátory. V úrovni respektování psychohygienických požadavků byly značné rozdíly. Ve větší míře byly uplatňovány na prvním stupni.

Většina sledovaných hodin měla charakter frontální výuky, přímého vyučování. Metodicky pestřejší, ze strany žáků aktivnější a tím i efektivnější byla výuka na prvním stupni. Dominance učitele ve slovních aktivitách, v určování postupů řešení, ve zpětných vazbách a dalších komponentách edukace byla většinou výrazná. Na úkor induktivních postupů, zdůvodňování a aktivních metod, bylo učivo žákům spíše předkládáno k pasivnímu přijetí. Rovněž v podílu samostatné práce žáků při procvičování se výrazně odlišovaly velmi dobré hodiny od hodin pouze vyhovujících. Stanovené přiměřené cíle hodin byly dosaženy zhruba ve třetině případů, upevnění získaných poznatků bylo ale často přesunuto do dalších hodin nebo do domácí přípravy žáků. Ve stanovených postupech bylo poměrně málo pamatováno na spirálové opakování, na vytváření komplexnějších vědomostí a dovedností.

Nejúčinnějšími motivačními prvky byly pestré metody uplatňované v prvním a druhém ročníku. Naopak ve vyšších ročnících byla motivace vázána spíše jen na probíranou látku a byla méně efektivní. Průběžné hodnocení v hodinách mělo vesměs pozitivní charakter a dostatečnou četnost. Ze záznamů v žákovských knížkách však také vyplynuly případy kumulace pouze špatných známek, které žáka ke zlepšení práce nemotivují. I v průběžné klasifikaci integrovaných žáků v některých případech převažovaly špatné známky z písemných zkoušek nad klasifikací ústního projevu (v případě realizace většinou lepší).

V komunikaci a interakci mezi učiteli a žáky byly většinou uplatňovány vstřícné přístupy. Rozdíly mezi efektivní a pasivní výukou spočívaly také v úrovni cíleného pěstování komunikativních dovedností žáků.

V plánování a přípravě výuky a také v podmínkách výuky byla zaznamenána převaha negativních zjištění. V organizaci, formách a metodách byla citelně slabá místa. V motivaci a hodnocení, stejně tak v úrovni interakce a komunikace byla pozitiva a negativa zhruba v rovnováze.

Úroveň kvality vzdělávání v matematice byla hodnocena jako pouze vyhovující.

Dějepis, zeměpis

Týdenní hodinová dotace odpovídá čtyřletému cyklu učebního plánu. Promyšleně je posilována hodinová dotace zeměpisu v šestém ročníku. Kontinuita výuky je zabezpečena tematickými plány. Jejich úroveň byla různá, vcelku však velmi dobrá. Pozitivním jevem v některých tematických plánech bylo např. zapracování možného využití videoukázek, pomůcek, informativní literatury aj., zařazení exkurzí, vycházek, cvičení apod. Příprava na všechny sledované hodiny byla promyšlená, učitelé měli připraveny pomůcky, mapy, atlasy, namnožené materiály.

Kromě jedné vyučující personálně zabezpečují výuku dějepisu a zeměpisu učitelé s úplnou odbornou a pedagogickou způsobilostí. Materiálně je škola standardně vybavena. Vyučujícími byly pomůcky využívány. Také psychohygienické zásady byly dodržovány.

V sledovaných hodinách převažovalo činnostní učení, nácvik práce s mapou, žáci byli vedeni k logickému myšlení, k aplikaci vědomostí. V řízených rozhovorech pokládali vyučující jasné cílené otázky, které vedly žáky k uplatňování znalostí. V každé hodině byla zadána samostatná práce. Jen v menším počtu sledovaných hodin převládal verbální projev učitele. Určité rezervy byly v promyšlenosti zadávaných skupinových prací. Hodiny dějepisu i zeměpisu, zvláště ve vyšších ročnících, jevíly znaky globální výchovy, byly využívány znalosti žáků z přírodopisu, ekologie, občanské výchovy, regionální prvky aj. Z hlediska organizace, metod a forem práce výrazně převažovala pozitivní zjištění.

Určité rezervy byly zjištěny v motivaci především hodin dějepisu. V zeměpise byli nejlépe motivováni žáci vyšších ročnících. Motivace k jednotlivým úkolům byla funkční. Hodnocení bylo četné, klasifikace byla zdůvodňována, oceňování byli aktivní žáci. Vztah učitel - žák byl bezproblémový, v hodinách nemusely být řešeny nedostatky v chování žáků. K oběma předmětům měli žáci spíše pozitivní vztah. Rezervy byly v občasných nespisovných projevech učitelů.

Ve všech sledovaných jevech byla úroveň výuky dějepisu a zeměpisu hodnocena jako velmi dobrá.

Občanská a rodinná výchova

Oba předměty jsou v učebním plánu stanoveném ředitelem školy nahrazeny jedním komplexním předmětem s dvouhodinovou týdenní dotací. V třídních knihách je zaznamenáván pod názvem *občanská výchova*. Tento název neodpovídá pozn. 7 v učebních osnovách realizovaného vzdělávacího programu, předmět by měl mít výše uvedený název *občanská a rodinná výchova*. Tematické plány jsou zpracovány pro oba předměty odděleně, jsou funkční a v souladu s učebními osnovami zvoleného vzdělávacího programu. Fakticky je v jedné hodině týdně probíráno učivo občanské výchovy, ve druhé hodině učivo rodinné výchovy, ke skutečné integraci letos nedochází. Příprava na sledované hodiny byla zodpovědná.

Občanskou výchovu ve škole vyučuje pouze jediná učitelka ve všech čtyřech třídách šestého až devátého ročníku. Nesplňuje podmínky odborné a pedagogické způsobilosti pro výuku občanské výchovy i rodinné výchovy na druhém stupni základní školy (učitelka přírodovědných předmětů na středních školách). Ve sledovaných hodinách se dílčím způsobem projevila absence odborné a pedagogické způsobilosti zejména v oblasti metodické a didaktické. Ve zhlédnutých hodinách bylo zaznamenáno vhodné využití videozáznamu. Vybavení většiny tříd (staré, rozbité židle a lavice) a jejich estetická úroveň (okopané, špinavé, poškrábané a pomalované zdi, nepodnětná výzdoba) jsou výrazně podprůměrné.

Struktura hodin odpovídala věku žáků. Nezbytné organizační pokyny byly zpravidla srozumitelné a přiměřené věku žáků. V hodinách převažovala frontální práce, převládala verbální projev učitelky. V některých sledovaných hodinách se vyučující snažila uplatňovat i některé další metody a formy práce (rozhovor o problému, modelové situace, dramatika), ne vždy ale byly využívány efektivně, zejména v důsledku menší zkušenosti s těmito formami práce.

Vstupní ani průběžná motivace se ve sledovaných hodinách příliš neobjevovala, učivo bylo jen velmi málo aktualizováno (odkazy na osobní zkušenosti žáků). Při opakování i při další práci v hodině byly otázky zaměřeny zejména na pamětní zvládnutí učiva.

Obě složky předmětu jsou hodnoceny odděleně – průběžně i na vysvědčení. Hodnocení výkonů při aktuálním zkoušení bylo objektivní a zpravidla také zdůvodněné. Verbální hodnocení ihned po výkonu se objevovalo jen sporadicky. Žáci nedostali možnost hodnotit výkony své nebo svých spolužáků, rovněž finální zhodnocení hodiny jako celku a výkonů žáků ve sledovaných hodinách chybělo (většinou zazvonilo uprostřed práce).

Žáci ve sledovaných hodinách zpravidla respektovali dohodnutá pravidla, komunikace byla založena na vzájemné důvěře. Výjimkou byla práce v VIII. třídě, kdy se několik žáků snažilo vyučující vyprovokovat nemístnými a nevhodnými komentáři. Tuto situaci učitelka velmi dobře zvládla. Jinak žáci projevovali k výuce pozitivní vztah. Dílčím problémem bylo užívání hovorových a nespisovných výrazů jak učitelkou, tak žáky.

Plánování a příprava výuky měly (i přes formální nenaplnění podstaty integrace obou předmětů) velmi dobrou úroveň. Organizace, formy a metody práce, motivace a hodnocení a interakce a komunikace byly průměrné. Celkově je výuka tohoto předmětu hodnocena jako průměrná.

Prvouka, přírodověda, vlastivěda

Časová dotace jednotlivých předmětů tohoto bloku je v souladu s učebním plánem zvoleného vzdělávacího programu. Učitelky mají zpracovány časově-tematické plány, které vycházejí z obsahu učebnic. Učební osnovy jsou plněny. Kontinuita výuky v jednotlivých ročnících je zajištěna zejména společným plánováním v metodickém sdružení pro první stupeň. Bezprostřední příprava jednotlivých vyučujících na hodiny byla zodpovědná, ale vesměs se příliš nezabývala metodicko-didaktickou oblastí.

Prvouku ve škole vyučují tři učitelky - z tohoto počtu dvě mají úplnou odbornou a pedagogickou způsobilost, jedna je vychovatelkou školní družiny. Vlastivědu vyučují dvě učitelky, jedna má úplnou odbornou a pedagogickou způsobilost pro výuku na prvním stupni, druhá má odbornou a pedagogickou způsobilost pro výuku přírodovědných předmětů na střední školách. Přírodovědu vyučují dvě učitelky, jedna z nich má úplnou odbornou a pedagogickou způsobilost pro výuku na prvním stupni základní školy, druhá z učitelek má úplnou odbornou a pedagogickou způsobilost pro výuku matematiky a chemie na druhém stupni základní školy. Vliv absence odborné způsobilosti na výuku ve sledovaných hodinách je obtížné hodnotit, neboť sledované hodiny měly zpravidla velmi slabou úroveň (bez ohledu na odbornou a pedagogickou způsobilost vyučujících).

Prostorové podmínky pro výuku žáků prvního stupně jsou dobré. Ve sledovaných hodinách byly jen zřídka využívány pomůcky, rovněž nebylo zaznamenáno využití didaktické a výpočetní techniky, přestože ji škola vlastní.

Struktura sledovaných hodin většinou odpovídala věku žáků, nikoliv však výukovým cílům. Cíle byly stanovovány podle toho, co předepisovala učebnice a obsah kapitoly byl zpravidla probírán bez ohledu na aktuální stav ve třídě. Ve značné části hodin nebyly organizační pokyny zcela jasné a srozumitelné. Ve většině sledovaných hodin dominovala frontální práce, verbální výkony učitele a předávání poznatků bez podílu žáků na jejich získávání. V některých hodinách měly učitelky připraveny pracovní listy, zpravidla ale při jejich použití nebyl žákům dán prostor pro samostatné vypracování úkolů (sdělení správných odpovědí nebo jejich zápis na tabuli, odkud je žáci pouze opsali). Metody, které učitelky využívaly, byly až na výjimky (první a druhá třída) nenápadité a konzervativní. Velký důraz byl kladen na faktografii, encyklopedické znalosti a nikoli na souvislosti, vztahy apod. Prostor pro samostatné a aktivní učení byl vytvořen pouze v malé části hodin (zejména v první třídě). Zvolené způsoby a formy práce až na výjimky neumožňovaly žákům pracovat individuálním tempem. Skupinové ani individuální aktivní činnosti se ve sledovaných hodinách téměř neobjevovaly (opět s výjimkou první třídy). Vyučovací čas zpravidla nebyl využíván příliš efektivně (zbytečné prostoje, nezadaní práce nevytíženým žákům apod.). V hodině přírodovědy ve čtvrtém ročníku nebylo probírané učivo dokonce ani správně interpretováno.

Motivace se ve sledovaných hodinách téměř neobjevovala (ani jako vstupní, ani jako průběžná). Pouze v hodině prvouky v první třídě byli žáci motivováni v průběhu celé vyučovací jednotky. Rovněž tak aktualizace učiva a mezipředmětové vztahy byly využívány zejména v první třídě. Klasifikace známkou se objevovala jen v části sledovaných hodin, jinak převažovalo především verbální hodnocení. Ve většině hodin tohoto bloku se verbální hodnocení objevovalo ve své záporné podobě. V některých ze sledovaných hodin byli žáci v rámci opakování ústně zkoušeni (přírodověda, vlastivěda), přičemž hlavní důraz byl v rámci opakování kladen zejména na fakta a znalosti, nikoliv na souvislosti a pochopení podstaty problému. Hodnocení v závěru hodiny bylo zařazeno pouze do hodiny sledované v první třídě.

Žáci respektovali dohodnutá pravidla, komunikace byla zpravidla založena na vzájemné důvěře. Ve většině hodin chyběl dostatečný prostor pro diskusi a nebyla připouštěna různost

názorů. Žáci projevovali pozitivní vztah k výuce, a to paradoxně i v těch hodinách, kdy nebyli dostatečně motivováni. Dílčím problémem bylo užívání hovorových a nespisovných výrazů jak učitelkami, tak žáky.

Plánování a příprava výuky a interakce a komunikace měly průměrnou úroveň. V podmínkách výuky, v organizaci, metodách a formách práce a v motivaci a hodnocení žáků byly zaznamenány výrazné nedostatky. Celkově byla úroveň výuky bloku předmětů prvouka, přírodověda a vlastivěda hodnocena jako pouze vyhovující.

Fyzika

Předepsaná časová dotace předmětu je ve všech ročnících dodržena. Předmětu byla přidělena ve všech ročnících dvouhodinová týdenní dotace. Tematické plány jsou zpracovány velmi funkčně, vycházejí z učebních osnov realizovaného vzdělávacího programu, ale aktuálně probírané učivo svědčí o jejich formálnosti (např. v VIII. třídě bylo teprve probíráno učivo plánované již na prosinec, v IX. třídě naopak učivo plánované na březen). Aktuální příprava na sledované hodiny byla zaměřena na obsah a pomůcky, metodická příprava však byla značně podceněna.

Fyziku učí učitel s úplnou pedagogickou a odbornou způsobilostí. Materiálně-technické podmínky pro výuku jsou průměrné. Pro praktické žakovské činnosti jsou k dispozici jen základní soupravy. V jedné z kmenových tříd jsou umístěny skříně s nejpoužívanějšími pomůckami. Předmětu se týkaly také některé nástěnné materiály, tematicky se však k aktuálně probíranému učivu téměř nevztahovaly. Tato třída nejčastěji slouží výuce, odborná pracovní fyziky ve škole chybí. Ve výuce není dosud využívána výpočetní technika. Žáci měli k dispozici vhodné učebnice a základní informativní materiály (např. fyzikální tabulky nebyly při výuce užívány, přestože by jejich použití bylo namístě). Učitel volil takové metody a formy výuky, které spíše nepříznivě ovlivňovaly psychohygienické podmínky při výuce. Podmínky dané prostředím třídy byly průměrné.

Sledované vyučovací hodiny byly zčásti věnovány opakování a upevňování probraného učiva a také vyvozování nové látky a procvičování. Měly zpravidla smíšený charakter. Výuka probíhala prakticky jedinou organizační formou, kterou bylo hromadné vyučování, bez sebemenšího náznaku jakékoliv diferenciaci. Byl zařazen výklad s demonstračními pokusy. Žáci neměli příležitost si osvojit fyzikální pojmy, veličiny či zákonitosti nebo opakovat a procvičovat učivo aktivně, jejich role při výuce byla téměř výhradně pasivní. Ve zhlédnutých hodinách převládalo sdělování učiva učitelem či rutinní procvičování nebo opakování učiva v rozhovoru mezi učitelem a žáky (většinou jednosměrně kladené otázky od učitele k žákovi). Při sledované výuce nebyly využívány žádné další pomocné zdroje informací. V šestém ročníku byly zaznamenány na straně učitele i věcné chyby a značné terminologické nepřesnosti, které nelze zdůvodnit ani snahou o větší přiblížení učiva.

Ve zhlédnutých hodinách většinou nebyla zařazena vstupní motivace, v průběhu výuky byli žáci motivováni pouze obsahem učiva. Otázky kladené žákům byly zpravidla zaměřeny jen na pamětní zvládnutí učiva. Značně podceněná byla příprava zkoušky. Selhávala při ní organizace (neefektivní postoje vznikající nečinností žáků), zkoušení trvalo neúměrně dlouho, bylo pro zkoušeného žáka i pro ostatní ve třídě nezajímavé. Nebyl zřejmý cíl zkoušky, bez nápadu byla také forma zkoušení. Položené otázky byly značně formální. Podceněny byly hodnotové cíle, které by mohly být kvalitním průběhem zkoušky posilovány (např. nejlepší hodnocení získal ten, který se o něj nejméně zasloužil, učitel přehlížel napovídání z lavic; žáci neužívali informativní pomůcky, které by měli umět využívat zcela běžně). Klasifikace nebyla srozumitelná, zůstala bez hlubšího komentáře. Neprobíhala promyšlená práce s chybou. Žáci ve sledované výuce nedostali příležitost k sebehodnocení ani

k hodnocení práce ostatních. Hodiny většinou nebyly řádně ukončeny, chybělo začlenění nových poznatků do systému předchozích a závěrečné zhodnocení.

Ve sledovaných hodinách se žáci většinou snažili vyhovět požadavkům, byli ukáznění, ale pasivní. Úroveň spolupráce mezi učitelem a žáky byla průměrná, ke vzájemné spolupráci neměli žáci téměř žádnou příležitost, pokud ji dostali, byla patrná jejich sociální bezradnost.

Zhlédnutá výuka fyziky měla ve všech sledovaných jevech pouze vyhovující úroveň.

Chemie

Předepsaná časová dotace předmětu je v obou ročnících dodržena. Tematické plány vycházejí z učebních osnov realizovaného vzdělávacího programu, jsou velmi dobře a neformálně zpracovány a práce podle nich skutečně probíhá. Aktuální příprava na sledované hodiny byla pečlivá a vycházela z materiálních možností školy.

Chemii vyučuje učitelka s úplnou pedagogickou a odbornou způsobilostí pro výuku tohoto předmětu. Materiálně-technické podmínky pro výuku jsou podprůměrné. Chybí pracovna chemie a užívané kmenové třídy vyhovují pouze prostorově. Ve sledovaných hodinách byly užity jen demonstrační pomůcky. Ve výuce není dosud využívána výpočetní technika. Žáci mají k dispozici potřebné učebnice a základní informativní materiály. Psychohygienické požadavky na výuku ve všech sledovaných hodinách byly respektovány, výuka byla vhodně členěna, pamatováno bylo na střídání různých forem práce.

Sledované vyučovací hodiny byly zčásti věnovány opakování a upevňování probraného učiva a také vyvozování nové látky. Výrazně převažovala frontální práce, dílčí úseky učiva byly žákům předkládány problémově. Práce žáků byla jen velmi málo činnostní. Účelně a ve správné fázi výuky byly využívány zkušenosti žáků z praktického života. Nenásilnou formou se do výuky promítaly výchovné aspekty probíraného učiva.

Ve zhlédnutých hodinách byla zařazena vstupní motivace, ani v průběhu výuky motivace nechyběla (např. motivační výzvy, propojení učiva s praxí). Probíhala také diagnostická činnost, učitelkou dobře připravená. Žáci byli vystaveni písemnému i ústnímu prověřování znalostí. Některé otázky byly zaměřeny jen na pamětní zvládnutí učiva. V menší míře byl kladen důraz i na pochopení vztahů a souvislostí. Při zkoušení zůstaly bez využití vhodné a dostupné informativní pomůcky. Hodnocení prováděla převážně učitelka, žáci však dostali příležitost k sebehodnocení alespoň někdy. Hodiny byly řádně ukončeny, nechybělo začlenění nových poznatků do systému předcházejících a zdůraznění nejdůležitější nové látky a jejího praktického významu.

Ve sledovaných hodinách byli žáci ukáznění, většinou také aktivní. Učitelka vytvářela prostor pro diskutování některých problémů. Podporovala žáky ve sdělování jejich vlastních názorů. Vedla je k tomu, aby uměli své mínění obhajovat, a to i přesto, že většina žáků obou ročníků příliš nezvládá dovednost přiměřeně odborně komunikovat. Ve výuce nebylo využito žádných kooperativních technik, proto komunikace probíhala zejména v rovině učitel – žák.

Až na podprůměrné materiální podmínky byla výuka chemie v ostatních sledovaných jevech hodnocena jako spíše nadprůměrná.

Praktické činnosti

Předmětu je vyučováno v jednohodinové týdenní dotaci, což odpovídá minimálnímu počtu požadovanému vzdělávacím programem. Na prvním stupni jsou základní cíle převážně v získání základních dovedností v práci s drobným materiálem (papír, karton, textil, přírodní materiály, stavebnice, modelovací hmota...). Zaměření praktických činností na druhém stupni systémově pokrývá náplň předmětu členěním do jednotlivých ročníků tak, aby v průběhu čtyř let prošli žáci všemi doporučenými tematickými celky. Opominut není ani okruh *svět práce*. Teoretická i materiální příprava všech hodin byla pečlivá, dílčí nedostatky spočívaly zhruba v polovině případů v tom, že nebyly promyšleny účinné metodické postupy pro praktickou realizaci stanovených cílů.

Personální podmínky pro předmět jsou průměrné. Od páté do deváté třídy je předmět vyučován učitelem s odbornou a pedagogickou způsobilostí pro výuku jiných (přírodovědných) předmětů. Na kvalitu výuky neměla tato skutečnost zásadní vliv. Poměrně nízkou úroveň (stavební stav, úklid, estetičnost, podnětnost, psychohygienické ohledy) mají všechny prostory, které jsou k výuce předmětu využívány. Vybavení školní dílny a cvičné kuchyňky není postupně inovováno a stárne. Školní pozemek a vybavení počítačové pracovny (pro tento předmět je jen málo využívána) mají průměrnou až podprůměrnou úroveň. Zvláště na druhém stupni je nevýhodná organizace v jednohodinových týdenních blocích.

Dobrá teoretická příprava se jen výjimečně promítla do efektivní organizace hodin. Pozitivem bylo vesměs praktické zaměření, činnosti žáků. Zejména na druhém stupni byl však stupeň dosahování stanovených cílů nízký. Příčinami byla práce bez porozumění (elektrotechnické práce), práce samoučelná – bez praktického efektu (údržba domácnosti), organizační nedostatky, neefektivní využití času apod. Nevyužité zůstaly také mezipředmětové vazby (s fyzikou, rodinnou výchovou aj.). V organizaci sociálních přístupů (např. práce ve skupinách, vzájemná pomoc) byly rezervy ve stanovení pravidel (vnitřní komunikace, prezentace).

Motivace byla většinou vázána na samotný výrobek či činnost. Jen v polovině zhlédnutých hodin ji zastoupila ukázka hotového výrobku a individuální pomoc učitele žákovi byla vhodně doprovázena verbálními motivačními výzvami a pochvalou. Ve zbývajících hodinách účinná motivace chyběla. Právě tak rozdílnou úroveň mělo hodnocení žáků. Zhruba v polovině hodin bylo účinné, vstřícné a povzbuzující. Jinde naopak chyběla zpětná vazba, pouhý příslib praktického využití měl za následek i negativní projevy vztahu k předmětu.

Realizovaná organizace výuky předmětu (jedna hodina v týdenním plánu) má za následek časový stres. Aby žáci měli možnost vykonávat praktické činnosti, nezbývalo příliš prostoru pro diskuzi, samostatné hledání postupů, výuka musela být poměrně přísně řízena, nebyla diferencována. V některých hodinách na tento způsob výuky žáci reagovali drobnými projevy nekázně či nerespektováním komunikačních pravidel.

Předmět je koncipován jako systém, obsahově zahrnuje všechny složky doporučené použitým vzdělávacím programem. Konkrétní příprava výuky byla až na výjimky velmi dobrá. Podmínky výuky byly celkově na průměrné úrovni. V organizaci a metodách výuky byla citelně slabá místa. V úrovni motivace a hodnocení, stejně v komunikaci a interakci byla pozitivní a negativní téměř v rovnováze.

Výuka praktických činností měla průměrnou úroveň.

Informatika – nepovinný a volitelný předmět

Informatika je vyučována od pátého ročníku, nejprve jako nepovinný, od sedmého ročníku jako volitelný předmět. Předmětu je v každém ročníku vyhrazena jedna hodina týdně. Výuka se těší velkému zájmu a navštěvují ji všichni žáci.

Pro výuku byl zpracován časově-tematický plán, který je koncipován tak, aby v jednotlivých ročnících docházelo plynule k rozvoji dovednosti pracovat s počítačem. Žáci by se za pět let docházky měli naučit bezpečně užívat textový editor a tabulkový procesor, využívat internet jako zdroj informací, pracovat s elektronickou poštou. Aktuální příprava na sledovanou výuku byla pečlivá a promyšlená. Stanovené cíle byly plněny.

Předmět učí externí učitel bez odborné a pedagogické způsobilosti k této výuce. Kvalita sledované výuky však touto okolností v žádném ohledu netrpěla. Jeho odborná průprava pro práci s počítači vychází z profesní středoškolské přípravy a z aktuálně vykonávané profese. Chybějící pedagogické vzdělání nahrazuje velmi pěkným vztahem k žákům a téměř osmiletou zkušeností s touto prací.

Materiální a psychohygienické podmínky k výuce mají některé nedostatky, přestože zejména ve vybavení počítači nastal v posledním roce alespoň dílčí kvalitativní posun. Škola vlastní šest počítačů pro žáky. Tento počet je malý a žáci musí pracovat ve dvojicích či trojicích. Pracovna informatiky je prostorově stísněná, špatně větratelná. Jen velmi malá vzdálenost dělí první žakovskou lavici od tabule. Pro běžné využití počítačů v hodinách ostatních předmětů jsou tyto podmínky značně omezující. Vybavování školy výukovými programy teprve začíná.

Sledovaná výuka probíhala formou praktických činností žáků. Poměr v řízení a samostatné práci skupin byl vyvážený. Učitel trvale poskytoval žákům individuální pomoc. Vedl je ke kooperaci ve skupinách. Navozené i nahodilé situace dokázal využívat výchovně.

Prostorové podmínky téměř neumožňují výuku vnitřně diferencovat. Žáci však mají v odpoledních hodinách volný přístup k počítačům i na internetovou síť a zejména ti s hlubším zájmem, tuto možnost využívají.

Vysoký stupeň motivace byl dán již vlastním zájmem žáků o práci s počítači, učitel přispívá tím, že má k žákům podporující přístup, využívá často pochvalu. Žáci znali a dodržovali náročná pravidla pro práci v daných podmínkách a dobře spolupracovali s učitelem i mezi sebou. Učitel vedl žáky k přiměřeně odbornému vyjadřování.

Sledovaná výuka informatiky byla celkově hodnocena jako velmi dobrá. Jen průměrné je vybavení. V dílčích jevech (motivace, interakce, komunikace) měly zhlédnuté hodiny vynikající úroveň.

Hodnocení kvality vzdělávání ve sledované oblasti v ZŠ

Všechny sledované jevy byly celkově hodnoceny jako průměrné.

HODNOCENÍ PODMÍNEK VZDĚLÁVÁNÍ

Pozn.: v kapitole jsou hodnoceny systémové a organizační podmínky vzdělávacího procesu v mateřské a základní škole, které souvisejí s řízením jeho kvality pomocí základních manažerských činností

Plánování

Dlouhodobé koncepční záměry **mateřské školy** reagují na zásady, cíle i specifika nově přijatého *Rámcového programu předškolního vzdělávání*, jsou zvoleny na období pěti let. Struktura písemného dokumentu částečně splňuje požadavky na zpracování vlastního školního vzdělávacího programu. *Roční plán na školní rok 2001/2002* formuluje konkrétní krátkodobé cíle, které vycházejí z pozitivních i negativních závěrů podrobné analýzy předcházejícího období. Je přehledně strukturován, zahrnuje hlavní úkoly pro všechny oblasti činnosti školy. Zpracován byl na základě vzájemné dohody pedagogů, schválen pedagogickou radou MŠ a přijat ředitelem školy. Na předloženém dokumentu chybělo vyjádření ředitele, jeho podpis a datum vydání.

Plánování v **základní škole** se opírá o koncepci, která je zpracována v písemné podobě s výhledem do roku 2005. Tento materiál byl projednán a přijat v poradě pracovníků 31. srpna 2001. Úvodní analýza stavu vychází ze tří základních zdrojů - z kontrolní činnosti vedení (včetně hospitací), z analýzy výchovně-vzdělávacích výsledků (přehledy o klasifikaci, rozborů žákovských písemností a prověrek učiva), z ohlasů a požadavků veřejnosti. Vzdělávací koncepce ZŠ vychází ze vzdělávacího programu *Základní škola*. Výuka probíhá v souladu se zvoleným vzdělávacím programem a využívá personálních možností a vybavení školy pro další rozšíření svých činností podle zájmu a potřeb žáků. Základní povinnou část učebních plánů rozšiřují předměty nepovinné (informatika), od sedmého ročníku předměty volitelné (ekologie, konverzace v AJ i v NJ a informatika). Pro žáky se specifickými poruchami učení jsou zajištěny reedukační hodiny. Někteří učitelé také vedou zájmové kroužky. Stanovený systém výuky má předpoklady respektovat potřeby všech žáků. Škola nezajišťuje plavecký výcvik, pro který nezískala nutnou finanční spoluúčast rodičů.

Koncepční materiály zahrnují také další oblasti: vzdělávání pedagogických pracovníků (jsou stanoveny vhodné priority), spolupráci s partnery – se zřizovatelem, s rodiči (projekt tzv. *Otevřené školy*), s odbornými pracovišti (pedagogicko-psychologická poradna, středisko výchovné péče). Reálně je plánováno v materiálně-technické oblasti - zlepšování stavu školní budovy (i přes značnou finanční částku, kterou zřizovatel již vynaložil) a vybavení nábytkem a učebními pomůckami (na které se ze státního rozpočtu prozatím finančních prostředků nedostávalo) je podprůměrné, a proto zůstává stále jednou z priorit.

Pro školní rok 2001/2002 je zpracován plán práce, který vychází z *Analýzy dosažených výsledků ve školním roce 2000/2001* – tento písemný materiál obsahuje hodnocení výsledků v oblasti vzdělávání a výchovy, rozborů výsledků klasifikace, závěry z kontrolní činnosti, výsledky přijímacího řízení do středních škol. Závěry ředitel vyvodil směrem k učitelům a k poradním metodickým orgánům a stanovil konkrétní úkoly.

Krátkodobé plánování určuje konkrétní kroky, termíny a osoby, které jsou za plnění úkolů odpovědné.

Plán součinnosti mateřské a základní školy je dán konkrétními úkoly formulovanými v ročním plánu. Obsahově jde o klasický plán spolupráce dvou nezávislých subjektů, přičemž iniciativa vychází více ze strany mateřské školy. Prostor pro užší spolupráci a vytváření pocitu sounáležitosti obou škol – dětí, žáků a učitelů (společné úvodní a závěrečné porady, společné

kulturní, sportovní, poznávací a další akce a aktivity, vzájemná pomoc apod.) není využíván v plné šíři svých možností.

Vzhledem k velikosti a podmínkám školy je kvalita, rozsah a účelnost systému plánování velmi dobrá.

Organizování

Organizační struktura vychází z formální skladby celé školy a upravuje ji *Organizační řád školy* ze 3. září 2001. Pro každé pracovní zařazení je v něm zpracována podrobná pracovní náplň.

Ředitel funkčně rozdělil kompetence pro plánování, organizování, odbornou kontrolu a dílčí hodnocení na všechny členy vedení (včetně jedné z učitelek MŠ - dále zastupující učitelka). Stanovená organizační struktura je jasná a umožňuje účinné řízení školy.

Rozpis služeb a rozsah úvazků učitelek a pomocné vychovatelky v **mateřské škole** odpovídá potřebám dětí a možnostem provozu. Organizační struktura uvnitř MŠ je pružná, založená na denním kontaktu a předávání informací. Pravidelné i aktuální informace od vedení školy je realizováno formou osobního předávání zástupcem ředitele. Pedagogické rady jsou v MŠ uskutečňovány odděleně (podle plánu pětkrát do roka). Při jednání se řeší pedagogické problémy v návaznosti na stanovené cíle, jsou přenášeny nové informace a projednávány závěry z kontrolní činnosti. Zápisy obsahují konkrétní závěry i následnou kontrolu plnění. Provozní porady jsou realizovány dle potřeby funkčně, s patřičnými záznamy. Povinná dokumentace MŠ je vedena v náležitém rozsahu, obsahově je téměř úplná. Formální nedostatky byly v průběhu inspekce odstraněny. Vypovídací hodnota denních zápisů v přehledech výchovné práce je dobrá. Kontrolovaná dokumentace je na požadované administrativní úrovni, její uspořádání je přehledné, způsob uložení zajišťuje přístup před nepovolanými osobami. Vnější řád MŠ jasně definuje cíle spolupráce s rodiči, plně deklaruje jejich práva i povinnosti.

Rozhodnutí o přijetí dětí do předškolního zařízení dosud nebylo prováděno v souladu s obecně platnou právní normou – neprováděl ho ředitel školy, ale zastupující učitelka, vydaná rozhodnutí nejsou opatřena kulatým razítkem.

Spolupráce MŠ je orientována nejvíce na rodiče, pedagogicko-psychologickou poradnu a dětskou lékařku. Částečná je sponzorská pomoc při nákupu hraček a hrazení dopravy. Prezentace školy na veřejnosti není významná.

S rodiči jsou denně vyměňovány potřebné informace o dětech a organizaci činností školy. Na nástěnkách jsou vystavovány práce dětí a zveřejňovány potřebné informace. Rodičům škola nabízí předplavecký výcvik dětí a pravidelnou poradenskou pomoc, která byla využita v tomto školním roce pouze dvakrát.

Také v **základní škole** jsou jasně vymezeny kompetence všech pracovníků a je vedena veškerá předepsaná dokumentace upravující organizaci výchovně vzdělávací činnosti ZŠ a další fakultativní účelné organizační materiály. V organizační struktuře mají svá významná místa *výchovný poradce* (viz Další zjištění této inspekční zprávy) a *metodické orgány* (metodické sdružení na I. stupni a dvě předmětové komise na II. stupni).

V pedagogických radách (minimálně pět do roka) či v provozních poradách jsou pracovníkům ZŠ předávány důležité informace, stále však přetrvává dluh vedení v seznamování ostatních pracovníků s novou školskou legislativou.

Vedení školy zajišťuje ochranu osobních údajů pracovníků, žáků i dětí. Poskytuje rodičům a širší veřejnosti veškeré předepsané informace. Veřejnost je také v předepsaném rozsahu

informována o postupu při přijímání a šetření stížností a podnětů. V dosavadních postupech, které ředitel při přijímání a šetření stížností a podnětů realizoval, nebyly zjištěny žádné formální nedostatky. V této souvislosti je také třeba pochválit vedení školy za operativní řešení sebemenších náznaků šikany ve škole.

Náměty a připomínky mohou rodiče žáků předkládat prostřednictvím *rady školy* (zřízena 1. prosince 1997, zřizovatelem je Obec Cerhenice). Žáci ZŠ mají svůj *žákovský parlament*. Z jednání školních inspektorů se zástupci *parlamentu* vyplynulo, že se žáci např. dosud nepodíleli na tvorbě vnitřních předpisů (např. školního řádu, vlastního jednacího řádu, ...), nebyli dosud přizváni k plánování činnosti školy, ke sběru podkladů k výroční zprávě o činnosti školy. Dosud se spíše zabývali řešením konkrétních aktuálních problémů ve třídách a ve škole. Patrné bylo, že si ještě neuvědomují možnosti, které jim samosprávný školní orgán dává. Z uvedených skutečností je zřejmé, že ve funkčnosti žákovské samosprávy a ve vedení žáků k jejich aktivnímu podílu na organizování života školy jsou rezervy. Přesto je vznik tohoto orgánu, jako první krok k demokratické spoluúčasti žáků na řízení života školy v praxi, hodnocen inspekcí jako přínosný. Své dotazy a připomínky mohou žáci vedení školy adresovat také individuálně, pro tyto účely je zřízena *schránka důvěry*.

Úzkou spoluprací mezi zřizovatelem a školou zajišťuje ředitel, který je členem obecního zastupitelstva. Škola zřizovateli a radě školy předkládá výroční zprávy o činnosti, rozsah té poslední (*Výroční zpráva o činnosti ZŠ Cerhenice ve školním roce 2000/2001*) odpovídá předpisu, vypovídací hodnota je však slabší (např. je škoda, že nebyly zveřejněny některé části analýzy, kterou ředitel pečlivě zpracoval před plánováním, zpráva o dalším vzdělávání pedagogických pracovníků podle pokynu ministra č. 21 366/95-20 apod.).

ZŠ se v běžném rozsahu prezentuje na veřejnosti různými akcemi (školní besídky a akademie, dny otevřených dveří, oslava Dne dětí, výstavky žákovských prací), v obci má svou vlastní vývěsku a v případě potřeby může využívat také další obecní ohlašovací místa (např. k vyhlášení zápisu apod). Články o životě a výsledcích školy vycházejí v *Cerhenických rozhledech*.

Povinná dokumentace ZŠ je vedena v plném rozsahu, zjištěny byly některé nedostatky:

- ve veřejné verzi školního řádu chybí povinnosti pracovníků, chybí aktualizace školního řádu v souvislosti s některými novějšími metodickými pokyny MŠMT ČR (např. šikana, mobilní telefony, rasismus a xenofobie),
- v odborných pracovnách jsou vyvěšeny řady odborných pracoven, kterým chybí formální náležitosti (podpis ředitele, datum vydání, razítko),
- chybné úřední razítko (název školy neodpovídá názvu podle platného rozhodnutí o zařazení do sítě škol),
- v 35 katalogových listech žáků I. stupně chybí zápis o povolení výjimky z klasifikace v prvním pololetí prvního ročníku (Opatření MŠMT ČR čj. 10 868/95-22),
- v katalogových listech nejsou důsledně zapisována všechna kázeňská opatření, která byla projednána pedagogickou radou (jen podle zápisů z pedagogických rad konaných 18.ledna, 11. dubna, 21. června 2001 chyběl tento zápis sedmkrát),
- v třídních knihách jsou častým jevem povrchní a nevypovídající zápisy o probíraném učivu.

Organizační uspořádání školy a informačních systémů je funkční, velmi dobré kvality.

Vedení a motivování pracovníků

Vedení a motivování v MŠ vychází ze vzájemného ovlivňování obou pedagogických pracovníků. Vedoucí učitelka uplatňuje demokratický styl řízení, který předpokládá osobní zodpovědnost ostatních a zároveň ponechává dostatečný prostor pro osobní iniciativu a vstřícnost. Aktuálně reaguje na nové trendy v předškolním vzdělávání a dovede jim postupně přizpůsobovat vedení malého kolektivu. Další vzdělávání vychází z aktuálních potřeb MŠ (uplatňování *Rámcového programu pro předškolní vzdělávání* i specifického zaměření učitelek).

Vedení školy vytváří v ZŠ vhodné podmínky pro uplatnění iniciativy a osobní invence jednotlivých pracovníků a snaží se vhodně využívat vnitřní lidské zdroje v maximální možné míře. Jednotlivým pedagogickým pracovníkům přiděluje úvazky a další náplň pracovních povinností s přihlédnutím k jejich dosaženému vzdělání (odbornost výuky je vzhledem k typu školy poměrně vysoká: více než 80 % na I. stupni a téměř 60 % na II. stupni) a k jejich dalšímu vzdělávání (např. systematickému průběžnému vzdělávání učitelek cizích jazyků). Přesto nedosahuje v této oblasti příliš uspokojivých výsledků. Učitelé sice na některé požadavky reagují formálním splněním, ale míra iniciativy jednotlivců se značně liší a na úrovni výchovně vzdělávací práce byly v průběhu inspekce patrné značné rozdíly. Jedním z příkladů, který dokládá předcházející tvrzení, je např. mimořádně kvalitní zpracování časově-tematických plánů, které přesto nezabránilo některým nedostatkům v aktuálním časovém rozložení učiva a v plnění učebních osnov.

Další vzdělávání pedagogických pracovníků je spíše nesystematické. V letošním plánu jsou sice určeny priority (výuka cizích jazyků, nové metody a formy práce, prevence sociopatologických jevů, školský management), ale při realizaci se jedná spíše o jednorázové akce podle aktuální nabídky nejbližšího vzdělávacího centra. Aktuální výkaz uskutečněných akcí prioritám plánu odpovídá.

Vedení školy prostřednictvím svých metodických orgánů zajišťuje v běžné míře metodickou pomoc nekvalifikovaným pracovníkům.

Odměňování nad rámec tarifního platu se řídí *Kritérii pro přidělení osobních příplatků*, které jsou všem pracovníkům známa. Jsou formulována široce a velmi obecně. Jsou stanovena i taková kritéria, jejichž plnění je základní povinností učitele. Ředitel předložil ještě svůj vlastní bodovací systém, který mu účelně pomáhá vypočítat výši osobního příplatku. Součástí *Kritérii* jsou také jasně stanovené podmínky, které jsou předpokladem pro udělení mimořádné odměny.

Vedení školy má v postačujícím rozsahu vytvořen rámcový systém pro vedení, hodnocení a motivování pracovníků. Vzhledem k nižší účinnosti byla úroveň této oblasti hodnocena jako průměrná.

Kontrolní mechanismy

Odbornou kontrolní činností v MŠ byla pověřena zastupující učitelka, která aktuálně kontroluje i provoz. S výsledky seznamuje vedení školy průběžně a operativně. Její *Plán řízení a kontroly* je rozpracován do konkrétních úkolů a je úspěšně naplňován. Jednotlivé úkoly postihují všechny oblasti činnosti MŠ a jsou v souladu se stanovenými dlouhodobými i krátkodobými cíli. Cílem hospitací je sledování postupného naplňování deklarovaných cílů. Hodnotící činnost zastupující učitelky je objektivní, kontrola je prováděna důsledně a s konkrétními závěry. Hodnotící kritéria jsou písemně stanovena a veřejně známa. Kontrolní hospitace ředitele školy jsou realizovány jedenkrát ročně.

Plán kontrol v ZŠ má tři základní oblasti: kontrola pedagogického procesu, pedagogické dokumentace a provozu (včetně pedagogických dozorů nad žáky). Tento plán vychází

z analýzy výsledků kontrol v loňském školním roce, která je jeho součástí. Velmi konkrétní závěry se vztahují přímo k jednotlivým předmětům. K nim jsou jasně definovaná, přesně vymezená doporučení či příkazy. Součástí plánu je plán hospitační činnosti s určenými letošními prioritami. Letos byly realizovány hospitace, které těmto stanoveným prioritám skutečně odpovídají. Loňská skladba hospitací (bylo jich uskutečněno celkem 28) odpovídá stanovenému cíli navštívit každého učitele alespoň dvakrát za školní rok.

V průběhu inspekce se vedení školy účastnilo vybraných hospitací společně se školními inspektory. Jejich jasně formulované očekávání a následné hodnocení kvality vzdělávání svědčí o tom, že dobře znají silná a slabá místa a svým taktickým, ale otevřeným hodnocením se snaží kvalitu vhodně ovlivňovat. Přesto však, vzhledem ke zjištěným skutečnostem, není tato činnost zcela úspěšná. Také se nepodařilo v loňském školním roce kontrolou zajistit detailní dodržení učebních osnov.

Výsledky vzdělávání si v letošním školním roce poprvé škola poměřovala se školami stejného typu v rámci okresu Kolín. Společně bylo zpracováno zadání kontrolních písemných prací v českém jazyce a v matematice, které byly zadány po úvodním opakování v září 2001 v devátém ročníku. Jiné vnější sebeevaluační nástroje škola prozatím neužívá.

Méně důsledná byla prozatímní kontrola povinné dokumentace školy, tříd a žáků. Administrativní nedostatky již byly popsány výše.

O kontrolách dozorů a provozu vede vedení školy pravidelné a podrobné zápisy, v nichž nechybí stanovená opatření a následná kontrola jejich účinnosti.

Kontrolní činnost má systém a probíhá v dostačujícím rozsahu. Vzhledem k nižší účinnosti byla úroveň kontrolních mechanismů hodnocena jako průměrná.

Hodnocení podmínek vzdělávání

Dlouhodobé i krátkodobé plánování má jasně stanovené cíle, které odpovídají skutečným potřebám. Vnitřní organizační struktura školy je funkční. Plánování i organizování byly jako sledované jevy hodnoceny celkově jako velmi dobré. Více pozitivních zjištění v oblastech vedení a motivování pracovníků a v kontrolních mechanismech přinesla inspekční činnost v MŠ, v ZŠ byly připomínky zásadnějšího rázu vzneseny k účinnosti těchto dvou manažerských činností. Proto byly tyto jevy v rámci celé školy hodnoceny jako průměrné. Přesto školní inspektoři konstatovali značný kvalitativní posun v úrovni všech organizačních a systémových podmínek v porovnání s výsledky inspekční činnosti v roce 1997. Úroveň vedení dokumentace školy zůstává průměrná. Sounáležitost MŠ a ZŠ není stále ještě příliš patrná.

Celkově byla úroveň kvality podmínek vzdělávání hodnocena jako velmi dobrá.

Výchovné poradenství

Systém výchovného poradenství (dále VP) se ve škole řídí časovým plánem, který má výchovný poradce vytvořen podle jednotlivých oblastí své činnosti (profesionální orientace žáků na volbu povolání, práce s problémovými žáky apod.). Plán je měsíčně strukturován, průběžně inovován a vyhodnocován. Tento plán práce se týká všech oblastí, s výjimkou péče o nadané žáky.

Garantem systému je výchovný poradce, který je zároveň zástupcem ředitele školy. Nemá pro výkon funkce předepsané vzdělání. Funkci výchovného poradce však vykonává teprve druhým rokem. V předepsaném rozsahu mu byla upravena míra vyučovací povinnosti tak, aby se mohl výchovnému poradenství ve škole věnovat. Pro styk s veřejností a se žáky stanovil pravidelné úřední hodiny. K informování veřejnosti o službách VP slouží nástěnka ve společných veřejně přístupných prostorách školy.

Výchovný poradce je přímo řízen ředitelem školy. Stanovená písemná pracovní náplň vymezuje jeho činnost.

Při jednáních se zákonnými zástupci žáků je možné v případě nutnosti zajistit intimitu prostředí, protože výchovný poradce sídlí v ředitelně školy. V případě potřeby je možné využít i další společné prostory školy (sborovna, učebny, jiné kabinety apod.). Vybavení odbornou speciálně pedagogickou literaturou je průměrné, škola nevlastní žádné speciální počítačové programy tohoto typu, ale výchovný poradce a žáci školy mají přístup na internet.

Aktuální praxe výchovného poradce zahrnuje zejména pomoc žákům tělesně a zdravotně postiženým a úkoly spojené s profesionální orientací žáků, dále věnuje pozornost žákům s výukovými a výchovnými problémy. Zprostředkovává především kontakt mezi rodiči těchto žáků a pedagogicko-psychologickou poradnou. Podílí se na zpracování individuálních vzdělávacích plánů pro žáky se specifickou poruchou učení a také na jejich realizaci. Dokumentace vztahující se k integrovaným zdravotně postiženým žákům je uložena u výchovného poradce.

Úroveň služeb výchovného poradenství je průměrná.

Systém péče o žáky se specifickými poruchami učení, integrace žáků se zdravotním postižením (dále IŽ) do běžných tříd základní školy

Ve škole vykazují dvacet integrovaných žáků se specifickými vývojovými poruchami učení a chování a jednu žákyni s kombinovanou psychicko-motorickou poruchou. Výchovný poradce eviduje záznamy o vyšetření i rozhodnutí k integraci, která vydala Pedagogicko-psychologická poradna Kolín a Speciálně poradenské centrum při Jedličkově ústavu Praha. Ve škole dále evidují šestnáct žáků s určitým oslabením či se zjištěnými symptomy specifických vývojových poruch učení.

Finanční prostředky jsou využívány především v mzdové oblasti, jen malá část je věnována na nákup nových pomůcek, a to v současné době pro výuku cizích jazyků. Pomůcky pro nácvik jsou ve škole v dostatečné míře. Nápravu a nácvik provádí v pěti hodinách týdně odborně proškolená učitelka, další tři učitelky na prvním a dvě na druhém stupni absolvovaly odborný kurz k nápravě specifických vývojových poruch. V práci s žákyní s psychicko-motorickou poruchou pomáhá škole odborný asistent.

Pro všechny integrované žáky jsou zpracovány individuální vzdělávací plány (dále IVP). Ty vycházejí ze stanovených úkolů konstatovaných ve vyšetřeních. S plány jsou rodiče žáků prokazatelně seznamováni. IVP jsou však spíše formální, konstatují realizovaný nácvik a úlevy ve smyslu metodického pokynu. Úpravy rozsahu učiva, vymezení pomoci rodičů, předpokládaný podíl žáka a jeho vývoj nejsou v plánech zapracovány. Pomůcky byly doporučeny, jsou užívány v nácvikových reedukačních hodinách. Dílčím nedostatkem byla absence jejich zařazení např. v hodinách čtení. O slovní hodnocení rodiče prokazatelně neprojeví zájem.

Trvá velmi účelné organizační zajištění péče o žákyni s kombinovanou psychicko-motorickou poruchou. Nadstandardní péče ostatním žákům byla poskytována v reedukačních hodinách. Při společném vyučování nebyla v žádné ze sledovaných hodin zařazena diferenciací, nebylo zaznamenáno kvalitativně odlišné zadávání úkolů. V písemných projevech jsou integrovaní žáci částečně zohledňováni. Rezervy byly zjištěny ve spolupráci s rodiči IŽ.

Práce s integrovanými a oslabenými žáky vykazovala pozitivní a negativní v rovnováze.

Školní družina

Do jednoho oddělení školní družiny (dále ŠD) bylo ke dni 30. září 2001 zapsáno 20 žáků prvního až třetího ročníku, nyní jsou zapsáni celkem 23 žáci. Ředitel omylem vykázal v zahajovacím výkazu o základní škole počet 25 zapsaných žáků. V průběhu inspekce podal žádost školskému referátu okresního úřadu o provedení opravy.

Ve ŠD je organizován ranní a odpolední provoz v souladu s požadavky rodičovské veřejnosti. ŠD je volně přístupná pro příležitostné činnosti i nezapsaným dětem včetně žáků z druhého stupně školy. Provoz ŠD nemá vazbu na provozované zájmové útvary ve škole.

Vychovatelka ŠD splňuje požadavek odborné a pedagogické způsobilosti, v posledních dvou letech se nezúčastnila žádné akce v rámci dalšího vzdělávání pedagogických pracovníků. Prostor ŠD rozměrově vyhovuje potřebám, v jeho kvalitě jsou rezervy (vlhké zdi a zejména materiální vybavení). Často jsou využívány venkovní prostory – školní hřiště apod. Od poslední inspekce došlo ke zlepšení vybavení školním nábytkem, pořízen byl videopřehrávač. V dalším vybavení jsou však citelné nedostatky, vyplývající z nedostatečné průběžné inovace. Např. chybí vybavení pro hudební aktivity - nástroje, zvukové nahrávky, bez doplňování je knihovna ŠD, téměř chybí pomůcky pro dopravní výchovu, vlastivědné aktivity a pro zdravotní výchovu. Pitný režim není organizován, pouze příležitostně je zajišťována možnost pití ve spolupráci se školní jídelnou.

Schválený program ŠD a plán práce obsahují všechny složky výchovně vzdělávací práce, akcentovány jsou relaxační aktivity a pobyt venku. Zpracovaný řád ŠD vyžaduje inovaci (zpřesnění časových údajů, aktualizaci některých pasáží). Na dobré úrovni je vedena ostatní povinná dokumentace.

Sledované aktivity práce ŠD měly dobrou úroveň, žáci byli vedeni vhodnými postupy k vzájemné ohleduplnosti. Vychovatelka organizuje i nadstandardní volnočasové aktivity, např. výlety na kolech, bruslení, koupání a další. Výše popsané nedostatky ve vybavení kompenzovala vychovatelka vlastní přípravou pomůcek a materiálu.

Provoz školní družiny splňuje požadavky na péči o žáky před začátkem výuky i po jejím skončení. V podmínkách byla citelně slabá místa, sledované aktivity měly velmi dobrou úroveň.

Celkově měla školní družina průměrnou úroveň.

Školní jídelna

Stravovací provoz (včetně jídelny pro žáky základní školy) je umístěn v hospodářském pavilonu předškolního zařízení. Hotové pokrmy jsou v přepravních nádobách dováženy spojovací chodbou do přípravní mateřské školy, kde probíhá jejich porcování a výdej. Pro účely stravování cizích strávníků (zaměstnanců zřizovatele) jsou vyčleněny prostory se samostatným přístupem a vlastní jídelnou. Zřizovatel zajišťuje distribuci obědů důchodcům.

Prostorové podmínky a dispoziční uspořádání provozovny odpovídá typu a stáří objektu. Stávající technická vybavenost je z části zastaralá, ale funkční a celkově vyhovuje rozsahu výroby jídel. Školní stravování je personálně zajištěno čtyřmi pracovníci v celkovém rozsahu 3,0 pracovních úvazků. Stravování cizích strávníků zajišťují dvě pracovnice, které jsou v zaměstnaneckém poměru se zřizovatelem v celkovém rozsahu 0,75 pracovních úvazků. Organizace stravovacího provozu je zakotvena v interních předpisech školy, a to v organizačním, provozním a sanitačním řádu. Jídelna pro žáky má dostatečnou kapacitu míst. Žáci se stravují po skupinách podle stanoveného harmonogramu. Ve dnech kontroly probíhalo stolování klidně, pedagogické dozory byly zajištěny, rozpis dozorů byl dodržen. Sledováním průběhu stolování dětí nebyly nedostatky zjištěny. Děti jsou vedeny ke správným stravovacím návykům. Časový odstup jednotlivých jídel byl dodržen. Nápoje v rámci pitného režimu byly dětem k dispozici v průběhu celého dne.

Operativní evidence školní jídelny je vedena výpočetní technikou v rozsahu, který stanovil zřizovatel. Stravování cizích osob je účetně odděleno od školního stravování. Namátkovou kontrolou vedení analytické evidence a dokumentace jídelny nebyly zjištěny věcné nedostatky.

Na základě vyhodnocení výsledků orientačních propočtů průměrné spotřeby vybraných druhů potravin za období roku 2001 a měsíc leden 2002 byly zjištěny dílčí nedostatky v plnění výživových ukazatelů. Spotřeba některých skupin potravin ve sledovaném období nebyla plněna v povolené toleranci. Jedná se zejména o vysokou spotřebu tuků. Tím byly porušeny příslušné právní předpisy. Skladba a pestrost jídel, které byly zjišťovány z jídelních lístků dvou měsíců roku 2001 nevykazovala zásadní nedostatky. V malé míře jsou však zastoupeny pokrmy z ryb, ovoce a čerstvé zeleniny.

Při přípravě stravy jídelna postupuje podle receptur pro školní stravování. V době šetření byly technologické postupy připravovaných jídel dodrženy. Byla provedena kontrola předepsané hmotnosti masa po tepelné úpravě u všech stravovaných kategorií. Teplota podávaných jídel byla ověřena bodovým teploměrem. Nedostatky zjištěny nebyly.

Finanční normy na nákup potravin a poplatky za školní stravování jsou stanoveny v souladu s obecně platnými právními předpisy. Čerpání finanční normy na nákup potravin je sledováno denně ve výdajovém dokladu potravin, za příslušný měsíc a k datu od počátku příslušného kalendářního roku. Za kalendářní rok 2001 byl finanční limit na potraviny vyčerpán se zanedbatelným rozdílem. Zaměstnancům je poskytován příspěvek na potraviny z FKSP podle zásad stanovených vnitřním předpisem školy. Byla provedena kontrola počtu odebraných obědů zaměstnanci školy za rok 2001 v návaznosti na úhradu příspěvku na stravování z FKSP. Neoprávněné čerpání finančních prostředků z FKSP na stravování zjištěno nebylo.

Podmínky stravování a organizace provozu byly celkově hodnoceny jako průměrné.

Finanční a surovinové normy jsou dodržovány. Dílčí nedostatky byly zjištěny v oblasti plnění výživových ukazatelů. Skladba a pestrost připravované stravy jsou standardní a odpovídají vyšší finančních norem na nákup potravin.

Úroveň poskytovaných služeb ve vazbě na kvalitu stravy a plnění výživových ukazatelů je celkově hodnocena jako průměrná.

VÝČET DOKLADŮ, O KTERÉ SE INSPEKČNÍ ZJIŠTĚNÍ OPÍRÁ

- *Rozhodnutí o zařazení školy do sítě škol, předškolních zařízení a školských zařízení* (MŠMT ČR, čj. 20 654/01-21, z 24. července 2001)
- *Zakládací listina* (starosta obce, z 20. prosince 1995)
- *Zřizovací listina školy* (starosta obce, z 1. července 2001)
- třídní knihy ZŠ ze školních roků 2000/2001 a 2001/2002, třídní výkazy a katalogové listy ZŠ aktuálně platné
- aktuální evidence žáků školy, seznam integrovaných žáků ZŠ
- *Školní řád* (ředitel školy, 4. září 2001)
- aktuální rozvrh hodin
- zápisy z pedagogických rad školy
- protokoly o konání komisionálních zkoušek v ZŠ ve školním roce 2000/2001 včetně podkladů
- osobní dokumentace žáků s postižením aktuálně integrovaných do školy
- kniha úrazů
- kopie personální dokumentace, kterou v originálech vede zaměstnavatel
- *Kritéria pro přidělení osobních příplatků a odměn* (ředitel, září 2001)
- *Výroční zpráva za školní rok 2000/01* (ředitel, září 2001)
- *Koncepce školy* (ředitel školy, z 1. září 2001)
- *Program „Otevřená škola“* (ředitel školy, prosinec 1997)
- *Plán práce školy na školní rok 2001/2002* (ředitel, bez data vydání)
- *Dlouhodobá koncepce činnosti MŠ* (blíže neurčeno)
- *Roční plán MŠ na školní rok 2001/02- včetně příloh* (blíže neurčeno)
- přehledy výchovné práce v MŠ za školní rok 2001/02
- přehledy docházky dětí do MŠ ve školním roce 2001/02
- přihlášky dětí do MŠ
- evidenční listy dětí v MŠ
- třídní plány činnosti v MŠ
- hospitační záznamy vedoucích pracovníků (za školní rok 2000/2001 a 2001/2002)
- statistické výkazy o MŠ, ZŠ a ŠD, výkazy o volitelných a nepovinných předmětech (ředitel školy, k 30. září 2001)
- rozhodnutí o přijetí dětí do MŠ ve školním roce 2000/01
- dokumentace o zápisu do prvního ročníku (poslední dva roky)
- inspekční zprávy (ČŠI, čj. K-03-01/9798, z 17. – 20. listopadu 1997 a ČŠI, čj. 031 178/98-2163 z 29. září 1998)
- *Řád školní družiny* (ředitel školy, z 3. září 2001)
- učební plán základní školy – vnitřní úprava
- *Stanovy žakovského parlamentu*

- *Podkladová inspekční dokumentace a Dotazník pro ředitele školy před inspekcí (ředitel školy, z 18. ledna 2002)*
- vyhodnocení dotazníků pro rodiče (MŠ i ZŠ)
- analýza prospěchu a chování (ředitel, 1. pololetí 2001/2002)
- časově-tematické plány sledovaných předmětů
- hospitační záznamy inspektorů ČŠI
- vzorek žákovských knížek a písemností žáků
- *Plán práce výchovného poradce pro školní rok 2001/2002*
- výkazy o společném stravování dětí a mládeže (*Škol (MŠMT) V 17-01*) podle stavu k 15. říjnu 2000 a 15. říjnu 2001
- přihlášky ke stravování: školní rok 2000/2001 a školní rok 2001/2002
- *Organizační řád Základní školy a Mateřské školy Cerhenice ve znění změn v organizační směrnici č. 1/2001 (ředitel školy, čj.: 341/1997 z 1. září 1997, novelizace z 28. srpna 2001)*
- *Vnitřní režim školní jídelny*
- *Provozní řád školní kuchyně*
- *Provozně-sanitační řád školní jídelny (z 6. května 1999)*
- *Kalkulace ceny jedné porce pro cizí strážníky (z 1. února 2001)*
- *Finanční limit a platba strážníka (z 1. února 2001)*
- *Zásady čerpání Fondu kulturních a sociálních potřeb vytvořeného zaměstnanci Okresního úřadu Kolín na školách zřízených obcemi (z 10. ledna 2002)*
- *Vnitřní směrnice pro pravidla hospodaření s prostředky FKSP na rok 2001 (z 12. ledna 2001)*
- *Dodatek ke směrnici pro pravidla hospodaření s prostředky FKSP na rok 2001 (z 4. února 2001)*
- podklady k úhradě příspěvku na potraviny z FKSP za stravování zaměstnanců školy za období roku 2001
- doklad o uhrazení příspěvku na potraviny z FKSP za rok 2001 (faktura č. 1084/01 z 5. prosince 2001, částka 31 780,- Kč za 3 178 odebraných obědů zaměstnanci školy)
- záznamy stravovaných osob za měsíc říjen 2001
- výdejky potravin (č. 413 z 21. prosince 2001, č. 409 z 19. prosince 2001, č. 393 z 6. prosince 2001, č. 49 z 5. února 2002)
- rekapitulace hospodaření školní jídelny za prosinec 2001: výpis příjmemek, výpis výdajových dokladů, soupis materiálu, platby za stravné, bilance příjmů a nákladů
- jídelní lístky (září a říjen 2001, týden od 4. do 8. února 2002)
- průměrná spotřeba vybraných druhů potravin, tzv. „Spotřební koš“ (celkem rok 2001, leden a říjen 2001, leden 2002)
- zdravotní průkazy zaměstnanců školní jídelny
- *Protokol o rozboru vzorku vody (č. vzorku 20149, z 26. září 2001)*

ZÁVĚR

Základní škola a Mateřská škola Cerhenice, okres Kolín, má pro výchovně vzdělávací činnost průměrné podmínky.

Česká školní inspekce tímto stupněm hodnotila celkové prostorové podmínky, stav školního areálu, současné vybavení učebními pomůckami a učebnicemi, výpočetní a další didaktickou technikou a psychohygienické podmínky. Pozitivní zjištění s velmi dobrým hodnocením převládala zejména v úseku MŠ, citelnější nedostatky byly zaznamenány zejména v ZŠ a týkaly se především podnětnosti a estetického působení výukových i společných prostor. V některých předmětech či skupinách předmětů bylo jako podprůměrné hodnoceno také vybavení učebními pomůckami a technikou. Spíše nadprůměrnou úroveň má personální zajištění výuky.

Kvalita vzdělávání ve sledované oblasti byla hodnocena jako průměrná.

Plánování a příprava pedagogické práce v MŠ aktuálně reagují na současné priority v předškolním vzdělávání, vycházejí z možností vesnické MŠ i potřeb docházejících dětí. Stanovený režim MŠ umožňuje příznivé naplňování vzdělávacích cílů. Organizace všech činností byla účelná, promyšlená a efektivní. Zvolené formy a metody byly v souladu se specifiky učení předškolních dětí. Využívány byly vhodná motivace i potřebné průběžné a závěrečné zpětné vazby. Vytvářeno bylo bohaté komunikační prostředí vzájemné spolupráce a přiměřené tolerance.

V ZŠ bylo celkem sledováno 13 předmětů učebního plánu. Šestkrát byly hodnoceny samostatně, třikrát byl hodnocen blok předmětů. Velmi dobré hodnocení bylo uděleno bloku předmětů dějepis a zeměpis, chemii a informatice, naopak pouze vyhovující úroveň měly předměty matematika, fyzika a blok prvouky, přírodovědy a vlastivědy. Nejslabší celkové hodnocení bylo uděleno jevu organizace, formy a metody výuky. Hlavní příčinou jsou přetrvávající vyučovací stereotypy některých učitelů, kteří používají výhradně frontální práci a často ji neefektivně organizují.

Kvalita systémových a organizačních podmínek, které pro výchovně vzdělávací práci školy zajišťuje vedení, byla hodnocena jako velmi dobrá.

Dlouhodobé koncepční záměry byly stanoveny do roku 2005, střednědobé plánování je realizováno ročními plány práce, které byly zpracovány na různých úrovních a v jednotlivých úsecích, aktuální plánování je rámcové měsíční a operativní týdenní. Různé typy plánů jsou provázány. Učební plány jednotlivých tříd odpovídají realizovanému vzdělávacímu programu. Kvalita plánování z hlediska rozsahu a účelnosti byla hodnocena jako velmi dobrá.

Organizační struktura školy je jasně stanovena vnitřními organizačními předpisy. Funkčnost spojení subjektů mateřské a základní školy se jeví i po šesti letech trvání spíše jako formální, úseky netvoří organický a vzájemně se ovlivňující celek. Vnitřní organizační struktura obou úseků je však funkční.

V povinné dokumentaci školy byly zjištěny dílčí administrativní i věcné nedostatky. Metodické orgány pracují spíše organizačně než metodicky. Informační systémy jsou funkční. Pozitivní je vznik rady školy a také žákovské samosprávy, i když prozatím jen s malou účastí žáků na organizování vnitřního života školy. Úroveň organizování byla hodnocena jako velmi dobrá.

Větší nedostatky byly zjištěny v efektivnosti vedení a motivování pracovníků a v účinném odstraňování nedostatků zjištěných vnitřní kontrolou. Přestože je vytvořen systém vedení,

motivování, kontroly a hodnocení pracovníků, nejsou dosavadní výsledky zcela uspokojivé. Celkově byly proto úroveň motivace a vedení pracovníků a úroveň kontrolních mechanismů hodnoceny jako průměrné.

Další služby, které škola zajišťuje (výchovné poradenství, péče o integrované zdravotně postižené žáky, školní družina, školní jídelna), jsou poskytovány na průměrné úrovni.

Podle předcházejících zpráv ČŠI a zjištěného aktuálního stavu se vedení školy přes některá výše uvedená negativní zjištění podařilo významně zlepšit systém a rozsah hodnocených manažerských činností. Zlepšení také nastalo ve vnějším informačním systému, škola se otevřela rodičovské veřejnosti, vznikla rada školy. Dobrý základ pro demokratickou spoluúčasť žáků na řízení školy dal vznik žákovského parlamentu. Kvalita výuky však spíše stagnuje.

Tato inspekce nezaznamenala žádné nevhodné nakládání s finančními prostředky, které byly škole přiděleny ze státního rozpočtu.

Složení inspekčního týmu a datum vyhotovení inspekční zprávy

Razítko

Školní inspektoři:	Titul, jméno a příjmení	Podpis
Vedoucí týmu	Mgr. Zdeňka Fadrná
Členové týmu	Mgr. Zuzana Bečvářová
	Mgr. Eva Grušová
	Mgr. Karel Kumstýř
	Mgr. Pavel Skokan

Další zaměstnanci ČŠI Zdeňka Bláhová - kontrolní pracovnice

V Kutné Hoře dne 27. února 2002

Přílohy

1. Vyhodnocení dotazníku pro rodiče žáků MŠ - tabulka a graf
2. Vyhodnocení dotazníku pro rodiče žáků ZŠ - tabulka, graf
3. Vyhodnocení dotazníku pro rodiče žáků MŠ - volná sdělení

4. Vyhodnocení dotazníku pro rodiče žáků ZŠ - volná sdělení

Datum a podpis ředitele školy stvrzující převzetí inspekční zprávy

Datum převzetí inspekční zprávy: 1. 3. 2002

Razítko

Ředitel školy nebo jiná osoba oprávněná jednat za školu

Mgr. Jan Hranička, ředitel školy

.....
podpis

Předmětem inspekce bylo zhodnocení činnosti školy dle § 18 odst. 3, 4 zákona ČNR č. 564/1990 Sb., o státní správě a samosprávě ve školství, ve znění pozdějších předpisů. Dle § 19 odst. 7 téhož zákona může ředitel školy podat připomínky k obsahu inspekční zprávy České školní inspekci do 14 dnů po jejím obdržení. Připomínky k obsahu inspekční zprávy jsou její součástí.

Hodnotící stupnice

Stupeň	Širší slovní hodnocení
Vynikající	Zcela mimořádný, příkladný
Velmi dobrý	Výrazná převaha pozitiv, drobné a formální nedostatky, nadprůměrná až spíše nadprůměrná úroveň
Průměrný	Negativa a pozitiva téměř v rovnováze, průměrná úroveň
Pouze vyhovující	Převaha negativ, výrazné nedostatky, citelně slabá místa
Nevyhovující	Zásadní nedostatky, které ohrožují průběh výchovně-vzdělávacího procesu.

Plní, je v souladu	Dodržuje, čerpá účelně, efektivně
Neplní, není v souladu	Nedodržuje, nečerpá účelně, efektivně

Příloha č. 1

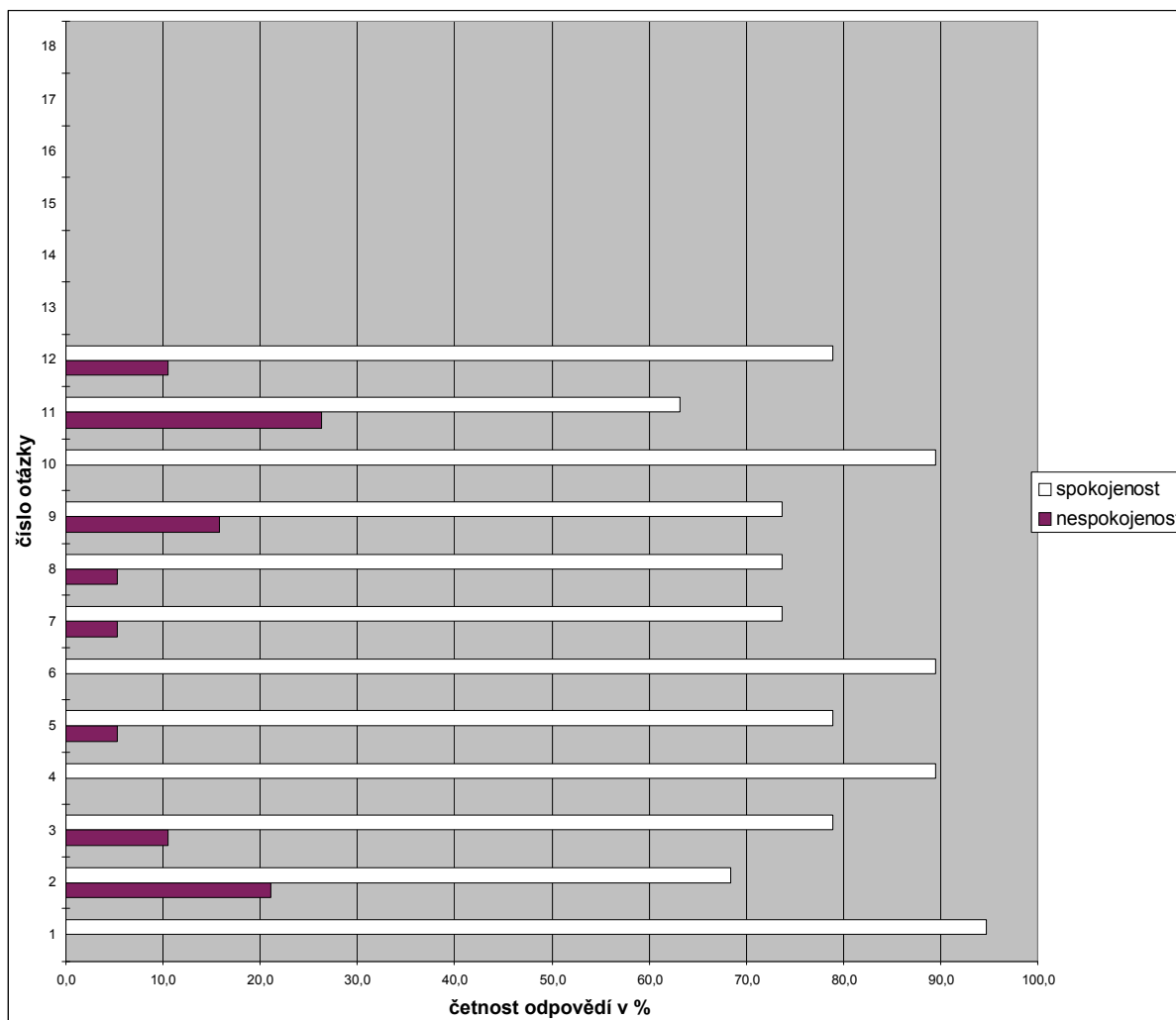
Dotazník pro rodiče

Zpracováno 19 dotazníků

Škola: MŠ Cerhenice

Dne: 4 2 2002

Názor na:	Udaje v %:	zcela spokojených	spíše spokojených	spíše nespokojených	nespokojených	nemohou posoudit	nevyjádřilo se (nebo chyba)
1. Výchovně-vzdělávací program MŠ		89,5	5,3	0,0	0,0	0,0	0,0
2. Nabídka dalších aktivit		52,6	15,8	10,5	10,5	0,0	0,0
3. Řád mateřské školy		68,4	10,5	5,3	5,3	0,0	5,3
4. Informovanost o organizaci a provozu		63,2	26,3	0,0	0,0	0,0	5,3
5. Uspořádání denních činností		73,7	5,3	5,3	0,0	0,0	5,3
6. Informační služby pro rodiče		89,5	0,0	0,0	0,0	0,0	5,3
7. Schopnost školy poradit, řešit problémy dítěte		57,9	15,8	0,0	5,3	0,0	5,3
8. Respektování individuálních zvláštností dítěte		68,4	5,3	5,3	0,0	0,0	10,5
9. Možnost spolupráce s MŠ		57,9	15,8	15,8	0,0	0,0	5,3
10. Prostorové a materiální podmínky		68,4	21,1	0,0	0,0	0,0	5,3
11. Vybavení a zařízení školní zahrady		42,1	21,1	15,8	10,5	0,0	5,3
12. Úroveň stravování		68,4	10,5	5,3	5,3	0,0	5,3



Příloha č. 2

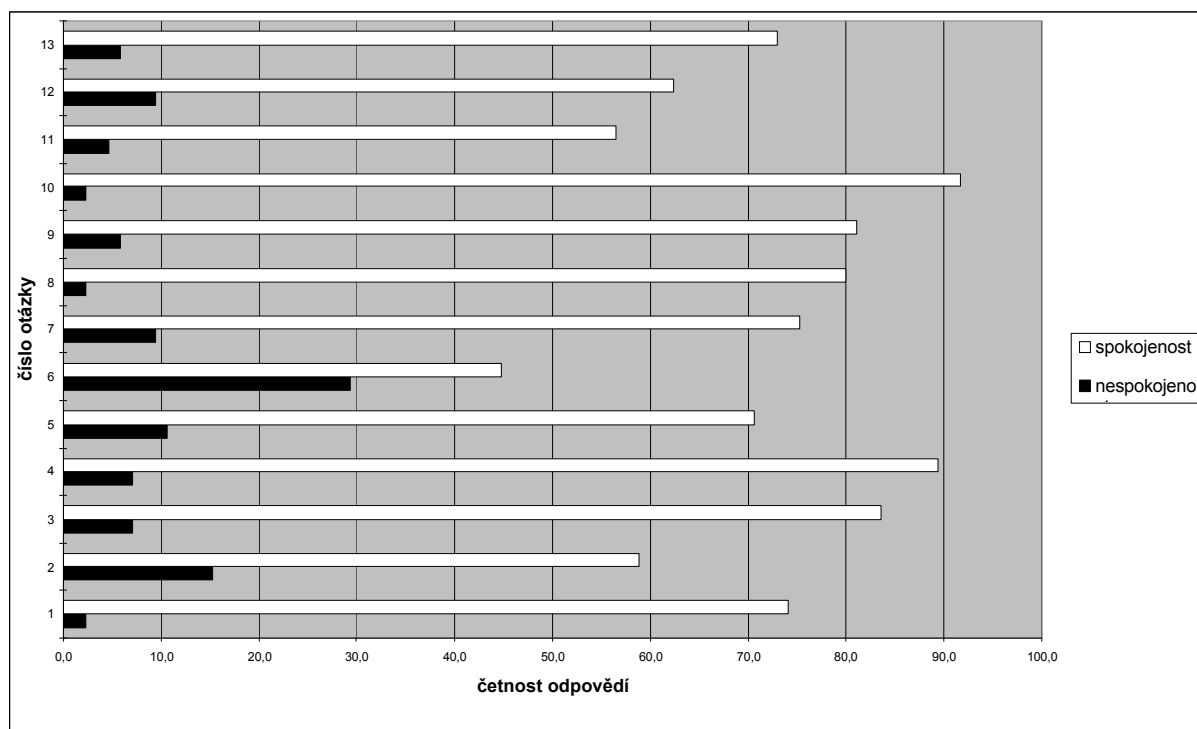
Dotazník pro rodiče

Zpracováno 85 dotazníků

Škola: ZŠ Cerhenice

Dne: 4. únor 2002

Názor na:	Udaje v %:	zcela spokojených	spíše spokojených	neutrální vyjádření	spíše nespokojených	nespokojených	nemohou posoudit	nevyjářilo se (nebo chyba)
1. Vzdělávací program školy		35,3	38,8	23,5	2,4	0,0	0,0	0,0
2. Další nabídky vzdělávacího programu		24,7	34,1	23,5	9,4	5,9	2,4	0,0
3. Hodnocení žáka		52,9	30,6	9,4	5,9	1,2	0,0	0,0
4. Informační služby rodičům		76,5	12,9	3,5	7,1	0,0	0,0	0,0
5. Kvalita výchovného poradenství		44,7	25,9	12,9	8,2	2,4	4,7	1,2
6. Materiálně technické podmínky		15,3	29,4	15,3	16,5	12,9	10,6	0,0
7. Psychohygienické podmínky		32,9	42,4	9,4	2,4	7,1	5,9	0,0
8. Hodnocení úrovně vzdělávání		42,4	37,6	16,5	2,4	0,0	1,2	0,0
9. Hodnocení vztahů mezi učiteli a žákem		35,3	45,9	11,8	4,7	1,2	1,2	0,0
10. Hodnocení vztahů mezi žáky		67,1	24,7	5,9	1,2	1,2	0,0	0,0
11. Hodnocení výsledků učení		29,4	27,1	14,1	3,5	1,2	23,5	1,2
12. Hodnocení dalších aktivit školy		30,6	31,8	24,7	5,9	3,5	3,5	0,0
13. Celkové hodnocení školy		25,9	47,1	16,5	5,9	0,0	2,4	2,4



PŘÍLOHA Č. 3

VYHODNOCENÍ DOTAZNÍKU PRO RODIČE ŽÁKŮ MŠ - VOLNÁ SDĚLENÍ

Pozn.: V mateřské škole byly zákonným zástupcům dětí poskytnuty celkem 32 dotazníky, ke zpracování se jich navrátilo necelých 60 % z celkového počtu. Tato nízká návratnost byla způsobena zejména vysokou nemocností dětí v době inspekce.

Třídění volných sdělení podle obsahu:

1. Výchovně vzdělávací program MŠ: 10x pozitivní sdělení, 2x negativní sdělení (rozšíření programu o další aktivity)
2. Vztahy mezi učitelkami a dětmi: 12x pozitivní sdělení
3. Vztahy MŠ a rodičovské veřejnosti, vnější informační systém: 4x pozitivní sdělení
4. Materiálně-technické a psychohygienické podmínky: 1x pozitivní sdělení, 4x negativní sdělení (vybavení školní zahrady)
5. Provoz (provozní doba, prázdninový provoz, řád): 4x negativní sdělení
6. Školní stravování: 2x pozitivní sdělení, 2x negativní sdělení

PŘÍLOHA Č. 4

VYHODNOCENÍ DOTAZNÍKU PRO RODIČE ŽÁKŮ ZŠ - VOLNÁ SDĚLENÍ

Pozn.: V základní škole byly zákonným zástupcům žáků zaslány celkem 102 dotazníky, ke zpracování se jich navrátilo 83 % z celkového počtu.

Třídění volných sdělení podle obsahu:

1. Vzdělávací program: 11x pozitivní sdělení, 12x negativní sdělení- nejčastější připomínkou byl nízký počet zájmových útvarů pořádaných školou.
2. Vztahy mezi učiteli a žáky: 9x pozitivní sdělení, 5x negativní sdělení - charakter připomínek neumožňuje zobecnění.
3. Vztahy mezi žáky navzájem: 3x negativní sdělení - připomínky upozorňují na podezření ze šikánování mezi žáky a krádeže.
4. Materiální a psychohygienické podmínky: 4x pozitivní sdělení (zejména za možnost přístupu k internetu), 23x negativní sdělení (vybavení tříd, šatny, WC, vybavení pomůckami, školní hřiště).
5. Kvalita výuky: 6x pozitivní sdělení (hodnocena zejména obětavost některých učitelů, příprava k přijímacím zkouškám), 7x negativní sdělení (k organizaci, metodám a formám výuky některých učitelů).
6. Kvalita řízení: 4x pozitivní sdělení, 2x negativní sdělení (postoj vedení školy k řešení stížností).
7. Vnější informační systém: 9x pozitivní sdělení (vztahy vedení školy a některých učitelů k rodičům), 3x negativní sdělení (žáci mají v některých předmětech málo známek v žákovských knížkách, k organizaci třídních schůzek).
8. Zařízení sloužící škole: 5x pozitivní sdělení (ke školní družině), 3x negativní sdělení (k úrovni školního stravování).

Další adresáti inspekční zprávy

Adresát	Datum předání/odeslání inspekční zprávy	Podpis příjemce nebo čj. jednacího protokolu ČŠI
Krajský úřad, odbor školství, mládeže a sportu, Zborovská 11, 150 00 PRAHA 5 - Smíchov	2002-03-18	03259/02-2050
Obec Cerhenice, Školská 444, 281 02	2002-03-18	032 60/02-2050
Rada školy	2002-03-18	032 61/02-2050

Připomínky ředitele školy

Datum	Čj. jednacího protokolu ČŠI	Text
		Připomínky nebyly podány