



**Česká školní inspekce**

**Ústecký inspektorát**

---

# **INSPEKČNÍ ZPRÁVA**

**Střední škola gastronomie a služeb, Most, Jana Palacha 711,  
příspěvková organizace**

**Jana Palacha 711/2, 434 01 Most**

**Identifikátor školy: 600 011 143**

**Termín konání inspekce: 8. a 9. leden 2007**

<b>Čj:</b>	ČŠI 5/07-06
<b>Signatura</b>	bf4fa504

## PŘEDMĚT INSPEKCE

Inspekční činnost podle § 174 odst. 2 písm. b) zákona č. 561/2004 Sb., o předškolním, základním, středním, vyšším odborném a jiném vzdělávání (školský zákon), ve znění pozdějších předpisů. Inspekční činnost je zaměřena na tyto cíle:

1. Soulad zapisovaných údajů v rejstříku škol a školských zařízení dle § 144 odst. 1 písm. b), c), d), g) až j) zákona č. 561/2004 Sb., o předškolním, základním, středním, vyšším odborném a jiném vzdělávání (školský zákon), ve znění pozdějších předpisů, se skutečností.
2. Hodnocení dopadu informačních technologií na výuku a učení.

## INSPEKČNÍ ZJIŠTĚNÍ

### 1. Soulad zapisovaných údajů v rejstříku škol a školských zařízení se skutečností.

Střední škola gastronomie a služeb, Most, Jana Palacha 711 je příspěvkovou organizací, kterou zřídil Ústecký kraj. Původní zřizovací listina byla vydána na základě usnesení Rady Ústeckého kraje č. 46/15/2001 dne 5. 9. 2001 a má č.j. 87/2001. Znění zřizovací listiny bylo několikrát změněno (vždy na základě usnesení Rady Ústeckého kraje) až posléze usnesením Rady Ústeckého kraje č. 32/40R/2006 bylo dne 17. května 2006 vydáno její poslední platné znění. Všechny změny zřizovací listiny jsou ve škole uloženy. Organizace je zřízena na dobu neurčitou.

Výpis z rejstříku škol a školských zařízení má škola k dispozici v digitální podobě (s možností vytištění). Datum zápisu do rejstříku je 1. 1. 2005, datum zahájení činnosti je 3. 7. 1996. V listinné podobě má Rozhodnutí MŠMT o změnách v údajích vedených v rejstříku škol a školských zařízení č.j. 35245/2005-21 ze dne 30.12. 2005.

Ve všech výše zmíněných dokumentech souhlasí názvy, sídla, identifikační čísla a právní formy se skutečností. Ředitelka školy je statutárním orgánem školy a byla zřizovatelem potvrzena ve funkci dne 14. 2. 2006.

Škola nabízí širokou škálu službových oborů, v tomto školním roce vyučuje obory:

**obchodník** (66-41-L/008 čtyřletý s maturitní zkouškou)

**prodavač** se zaměřením pro potravinářské zboží a smíšené zboží (66-51-H/003, 66-51-H/004 tříleté se závěrečnou zkouškou)

**kuchař** (65-52-H/001 tříletý se závěrečnou zkouškou)

**prodavačské práce** (66-51-E/003 tříletý se závěrečnou zkouškou)

**kuchař, číšník-servírka** (65-41-L/006, 65-41-L/005 čtyřleté s maturitní zkouškou)

**číšník-servírka** (65-53-H/001 tříletý se závěrečnou zkouškou)

**kuchařské práce** (65-52-E/001 tříletý se závěrečnou zkouškou)

**provoz obchodu** (66-41-L/502  
nástavbové, denní i dálková forma)

**společné stravování** (65-41-L/504  
nástavbové, denní i dálková forma)

## Kapacita školy

Škola/součást	Výpis z rozhodnutí o zařazení do rejstříku škol	Dle výkazu
<b>Střední škola</b>	<b>cílová 859</b>	<b>702</b>
Školní jídelna	cílová 1200	610 784*

\*včetně cizích strážníků

Škola nepřekračuje nejvyšší povolený počet žáků celkově ani v žádném z vyučovaných oborů. Ve statistických výkazech (S8-01 a Z18-01) byly uvedeny hodnoty v souladu se skutečností platnou k danému datu.

Z další povinné dokumentace byly kontrolovány třídní knihy, výroční zpráva, katalogové listy, školní řád, rozvrh hodin, zápisy z pedagogických rad a plán práce. Nebyly zjištěny žádné nedostatky.

*Ve formálních náležitostech podmínek vzdělávání nebyly zjištěny žádné nedostatky.*

## 2. Hodnocení dopadu informačních technologií na výuku a učení

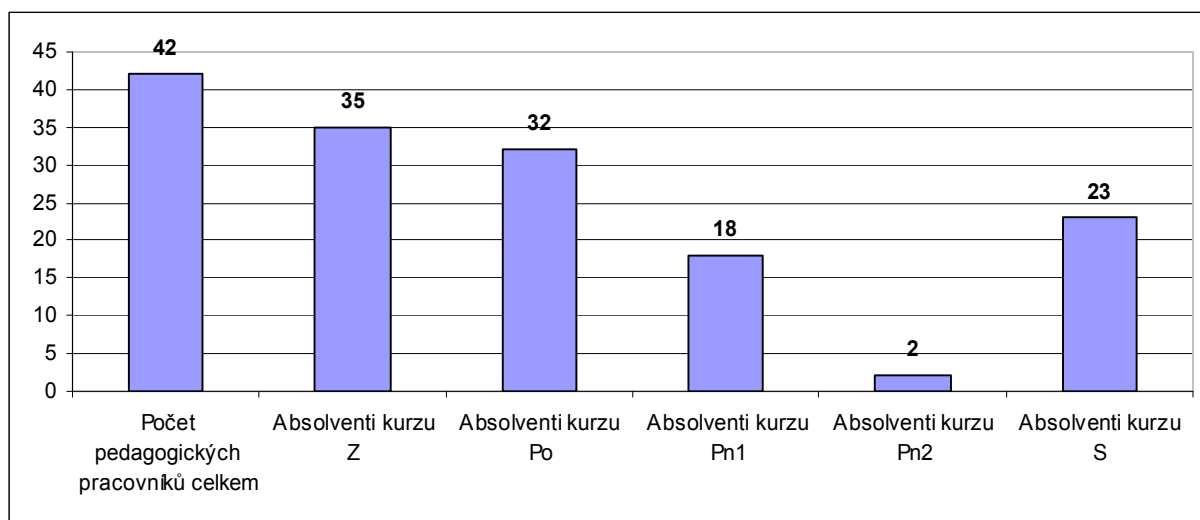
### Strategie a plánování

Na zvyšování informační gramotnosti žáků i učitelů je kladen důraz i v koncepčních dokumentech školy (Dlouhodobý záměr, plán práce, plány dalšího vzdělávání pedagogických pracovníků).

Škola má zpracovaný přehledný ICT Plán pro školní rok 2006/2007. Je vypracován v souladu metodickým pokynem a je v něm definován současný a cílový stav, postup dosažení cílového stavu i potřebné finanční prostředky, u kterých nechybí jejich zdroje. Velkou pozornost věnuje vedení školy dalšímu vzdělávání pedagogických pracovníků v oblasti výpočetní techniky (viz personální podmínky).

### Personální podmínky

Proškolení pedagogických pracovníků v oblasti SIPVZ v rámci dalšího vzdělávání nejlépe dokumentuje následující graf.



Ředitelka školy je absolventkou kurzů pokročilých uživatelských dovedností. Aktivně podporuje využívání výpočetní a prezentační techniky ve výuce i mimo ni (učitelská administrativa), mimo jiné i pomocí nenárokových složek platu. Ve škole pracuje předmětová komise společná pro výpočetní techniku i přírodní vědy. Učitelé kromě využívání komerčních výukových programů vytvářejí i prezentační programy pro výuku některých předmětů s pomocí interaktivní tabule a zařízení ONfinity CM2. Velmi časté je rovněž vyhledávání informací na Internetu. Získané znalosti a dovednosti v oblasti počítačové gramotnosti žáci zúročují v žákovských projektech a prezentacích.

Vyhodnocení dopadů ICT techniky na výuku probíhá nejčastěji na úrovni pedagogických rad a na poradách úseku teoretické výuky. Na základě závěrů jsou přijímána příslušná opatření. Zhodnocení materiálního vybavení a počítačové gramotnosti pedagogických pracovníků je rovněž uvedeno i ve výroční zprávě.

### **Materiální podmínky**

Ve škole jsou 3 počítačové učebny pro žáky, ve kterých je celkem 59 stanic, z nichž 40 vyhovuje standardu ICT. Pedagogickým pracovníkům a vedení školy slouží dalších 22 stanic včetně 3 přenosných počítačů. Všechny pracují pod operačním systémem Windows (Me a XP). Připojení na Internet je bezdrátové s rychlostí až 1 Mb/s. Ve škole je 14 tiskáren a 5 skenerů. K výuce v nepočítačových učebnách slouží jedna interaktivní tabule a v poslední době zakoupená tři zařízení ONfinity CM2, dva dataprojektory a jeden vizualizér. Veškeré programové vybavení (MS Office, Brána vědění, Correl 12 a další), které používají žáci i učitelé, jsou nainstalovány v souladu s autorskými právy a licencemi.

### **Organizování výuky**

V prvních ročnících se zjišťuje úroveň informační gramotnosti žáků přicházejících z různých škol a podle toho jsou třídy při výuce předmětu výpočetní technika děleny na poloviny. Kromě předmětů bezprostředně souvisejících s výpočetní technikou jsou počítače využívány ve výuce ekonomiky a marketingu, v českém jazyce, fyzice, chemii i dalších předmětech. Učebny výpočetní techniky jsou přístupné žákům i v době mimo výuky.

### **Rodiče – veřejnost**

Pro veřejnost má škola zpracované funkční webové stránky ([www.soupalachmost.cz](http://www.soupalachmost.cz)), na kterých se zájemce dozví vše potřebné o možnostech studia ve škole. Rodiče mohou komunikovat se školou prostřednictvím elektronické pošty.

*Strategie i plánování v oblasti výpočetní techniky je funkční. Materiální podmínky (vybavení počítači a programy) je vynikající, odborná kvalifikace učitelů splňuje standard ICT, organizace výuky a využití ICT ve výuce je příkladné.*

## **VÝČET DOKLADŮ, O KTERÉ SE INSPEKČNÍ ZJIŠTĚNÍ OPÍRÁ**

1. Zřizovací listina č.j. 87/2001, kterou vydala Rada Ústeckého kraje svým usnesením č.j. 46/15/2001 ze dne 5. 9. 2001
2. Úplné znění zřizovací listiny č.j. 87/2001, kterou vydala Rada Ústeckého kraje svým usnesením č.j. 32/40R/2006 ze dne 17. 5. 2006
3. Rozhodnutí MŠMT o změně údajů vedených v rejstříku škol a školských zařízení s účinností od 1. 1. 2006 č.j. 35245/2005-21 ze dne 30. 12. 2005
4. Potvrzení ve funkci ředitelky ze dne 14. 2. 2006 ,značka 28635/2006/SMT-234/2006-11
5. Výkaz S 8-01 o střední škole podle stavu 30. 9. 2006

6. Výkaz Z 17-01 o činnosti zařízení školního stravování podle stavu k 31. 10. 2006
7. ICT plán
8. Výroční zpráva za školní rok 2005/2006
9. Dlouhodobý záměr školy
10. Matrika školy
11. Třídní knihy
12. Rozvrh hodin
13. Zápisy z pedagogických rad
14. Protokoly a záznamy o provedených kontrolách
15. Školní řád
16. Protokoly o závěrečných zkouškách ve školním roce 2005/2006
17. Výsledky přijímacího řízení pro školní rok 2006/2007

## ZÁVĚR

*Názvy, sídla, identifikační čísla a právní formy školy i jejího zřizovatele uvedené ve zřizovací listině a v rejstříku škol a školských zařízení souhlasí se skutečností. Škola nepřekračuje cílovou kapacitu ani povolené počty žáků v jednotlivých vyučovaných oborech. V kontrolované povinné dokumentaci nebyly zjištěny žádné nedostatky.*

*V oblasti výpočetní techniky škola splňuje standard ICT. Současné materiální podmínky vytváří prostor pro široké využití ICT techniky ve výuce. Velký důraz klade vedení školy na zvyšování informační gramotnosti pedagogických pracovníků, plán DVVP v oblasti ICT se plní. Používání výpočetní a prezentační techniky ve výuce je ze strany vedení školy aktivně podporováno.*

### *Složení inspekčního týmu a datum vyhotovení inspekční zprávy*

Inspekční tým	Titul, jméno a příjmení	Podpis
Vedoucí týmu	Ing. Josef Chvosta	Ing. Josef Chvosta v.r..
Člen týmu	PhDr. Bartolomej Javorský	PhDr. B. Javorský v.r.
Člen týmu	Alena Pospíšilová	Alena Pospíšilová v.r..

V Chomutově dne 11. ledna 2007

Razítko

***Dle § 174 odst. 13 školského zákona, ve znění pozdějších předpisů, může ředitel školy podat připomínky k obsahu inspekční zprávy České školní inspekci do 14 dnů po jejím převzetí***

*na adresu pracoviště vedoucího inspekčního týmu: Česká školní inspekce, T.G. Masaryka  
1444, 430 01 Chomutov.*

*Inspekční zprávu společně s připomínkami a stanoviskem ČŠI k jejich obsahu zasílá ČŠI  
zřizovateli a školské radě, inspekční zpráva včetně připomínek je veřejná.*

**Datum a podpis ředitele školy stvrzující projednání a převzetí inspekční zprávy**

Datum: .....15. 1. 2007.....

Razítko

Ředitel školy:

Titul, jméno a příjmení

Podpis

PaedDr. Hana Praženicová

vz. Ing. Jiří Kuneš.

**Další adresáti inspekční zprávy**

Adresát	Datum předání/odeslání inspekční zprávy	Podpis příjemce nebo čj. jednacího protokolu ČŠI
Zřizovatel	31. 1. 2007	ČŠI 5/07-06
Školská rada	31. 1. 2007	ČŠI 5/07-06

**Připomínky ředitele školy**

Datum	Čj. jednacího protokolu ČŠI	Text
		Připomínky nebyly podány.