



**ČESKÁ REPUBLIKA**

**Česká školní inspekce**

**Moravskoslezský inspektorát - oblastní pracoviště**

---

# **INSPEKČNÍ ZPRÁVA**

**Základní škola Ostrava-Poruba, Bulharská 1532**

**Základní škola Ostrava-Poruba, Bulharská 1532, 708 00 Ostrava-Poruba**

**Identifikátor školy: 600 144 844**

**Termín konání orientační inspekce: 24. - 27. září 2001**

<b>Čj.</b>	146 1157/01-05043
<b>Signatura</b>	on6cv102

## CHARAKTERISTIKA ŠKOLY

Základní škola Ostrava-Poruba, Bulharská 1532 je úplnou základní školou s 18 třídami 1. a 2. stupně. V době inspekce plnilo ve škole povinnou školní docházku 430 žáků. Škola je právním subjektem (příspěvkovou organizací).

Škola poskytuje základní školní vzdělání žákům Městského obvodu Poruba. Zřizovatel dosud nesplnil ustanovení § 14 odst. 1 zákona č. 564/1990 Sb., o státní správě a samosprávě ve školství, ve znění pozdějších předpisů, a neurčil vyhláškou spádový obvod školy.

V 1. - 9. ročníku jsou žáci vzděláváni podle programu Základní škola schváleného MŠMT ČR pod čj. 16 847/96-2 s platností od 1. září 1996 včetně úprav a dodatků schválených MŠMT ČR pod čj. 25 018/98-22 s platností od 1. září 1998. Vždy v jedné ze dvou paralelních tříd 2. stupně jsou žáci vzděláváni podle modelového učebního plánu vzdělávacího programu Základní škola pro třídy s rozšířeným vyučováním matematiky a přírodovědných předmětů vydaného MŠMT ČR pod čj. 21 968/96-22. Specializované třídy pro žáky se specifickými poruchami v učení a chování nebyly ředitelkou školy zřízeny. Žáci jsou vřazováni do běžných tříd a v souladu s doporučením pedagogicko-psychologické poradny je jim poskytována individuální péče.

Součástí školy je školní družina. Stravování žáků a pedagogických pracovníků je zajištěno v školní jídelně, která je rovněž součástí školy.

## HODNOCENÍ PRŮBĚHU A VÝSLEDKŮ VZDĚLÁVÁNÍ

### Matematika

V průběhu inspekce se uskutečnily hospitace v každé ze tříd 4. až 9. ročníku.

Výuka matematiky je časově dotována v souladu s učebním plánem přijatého vzdělávacího programu. V třídách 6., 8. a 9. ročníku je jedna ze čtyř, resp. šesti vyučovacích hodin týdenního plánu dělena do dvou skupin. Členění učiva do jednotlivých ročníků odpovídá učebním osnovám, při plánování výuky nedochází k obsahové duplicitě, kontinuita výuky mezi jednotlivými předměty je zajištěna. Výukové cíle odpovídají aktuálnímu složení tříd. Vyučující jsou informováni o žácích se specifickými poruchami učení a chování.

Všechny navštívené hodiny byly vyučovány učiteli s požadovanou odbornou a pedagogickou způsobilostí. Výuka matematiky probíhala v běžných třídách, které podle subjektivního posouzení odpovídají psychohygienickým požadavkům a jsou vybaveny odpovídajícím žakovským školním nábytkem. Pro vyučování jsou ve škole používány na 1. stupni učebnice vydavatelství ALTER, na 2. stupni učebnice a sbírky úloh vydavatelství PROMETHEUS. Kabinet matematiky je velmi dobře vybaven standardními učebními pomůckami, vyučující mohou používat didaktickou techniku.

Struktura vyučovacích jednotek odpovídala věku žáků a výukovým cílům, organizační pokyny byly jasné a srozumitelné. Výběr, sled a množství informací byly přiměřené věkovým zvláštnostem a specifickým podmínkám tříd. Ve většině tříd došlo k plánované opakování učiva předchozích ročníků. V hodinách se uplatnily rozmanité vyučovací metody – frontální způsob práce, výklad, samostatná práce žáků. Ve dvou hodinách byl použit zpětný projektor. Žáci řešili nejen příklady vybrané vyučujícími, ale v některých třídách příklady připravovali sami žáci. Organizace výuky ve většině navštívených hodin umožňovala žákům úspěšné uplatnění, práci individuálním tempem a alternativní způsoby řešení některých úkolů. Vyučovací čas byl využit efektivně, ve většině hodin byli žáci aktivní. Učivo bylo

interpretováno věcně správně.

Učitelé motivovali žáky na počátku vyučování sdělením cíle a stavby hodiny, v průběhu motivačními výzvami a zpravidla pozitivním hodnocením jejich práce a dosahovaných výsledků. Učivo nebylo zkoušeno. Při řešení úkolů poskytovali vyučující žákům pomoc, zadávané úkoly byly přiměřené. Pozitivní motivační roli sehrálo samostatné řešení drobných logických úloh, jež zadávali vyučující, ale na začátku hodin také žáci, a jejich následné hodnocení. Vyučovací hodiny zpravidla postrádaly závěrečné hodnocení, příp. sebehodnocení výkonů žáků.

Spolupráce a komunikace byly založené na vzájemné důvěře a přiměřené toleranci. Vyučující respektovali osobnost žáků, v diskusi připouštěli různost názorů. Verbální a neverbální komunikace učitelů měla velmi dobrou úroveň. Většina žáků měla k výuce pozitivní vztah.

***Na základě zjištěných skutečností byla kvalita průběhu vzdělávání v matematice celkově hodnocena jako velmi dobrá.***

## **Fyzika**

V průběhu inspekce se uskutečnily hospitace v třídách 7. až 9. ročníku.

Týdenní hodinová dotace fyziky odpovídá učebním plánům přijatého vzdělávacího programu. Zvýšení minimální týdenní dotace ve třídách bez rozšířené výuky matematiky a přírodovědných předmětů neodporuje učebním plánům. Vyučující pracují podle kvalitních tematických plánů, osnovy jsou plněny. Kontinuita výuky fyziky mezi jednotlivými ročníky je zajištěna a koordinována předmětovou komisí.

Fyziku vyučují dva odborně i pedagogicky způsobilí učitelé. K výuce předmětu je využívána dobře vybavená a funkční odborná učebna. Množství a skladba učebních pomůcek jsou postačující k plnění vzdělávacího programu. Z finančních důvodů nebyly však pomůcky delší dobu doplňovány a modernizovány. Všichni žáci obdrželi učebnice, starší vydání jsou postupně nahrazována novými ucelenými řadami učebnic.

Ve všech hospitovaných hodinách fyziky byla struktura vyučovacích hodin přiměřená věku žáků i výukovým cílům. Dvě z hospitovaných hodin měly velmi dobrou úroveň, byly dynamické, střídaly se v nich formy práce, žáci byli aktivní. V obou hodinách bylo účelně využito učebních pomůcek a demonstračních experimentů. V další hospitované hodině byly zaznamenány menší odborné nepřesnosti při definici některých fyzikálních pojmů a nebyly provedeny demonstrační experimenty, které by fyzikální jevy a souvislosti mohly objasnit. Oba vyučující pracovali s učebnicemi při výkladu nového učiva i při procvičování a zadávání domácího úkolu. Ve výuce byl vytvářen prostor pro samostatnou práci žáků, vyučující akceptovali alternativní způsoby řešení problémů. Organizace vyučovacích hodin odpovídala psychohygienickým požadavkům, čas byl vždy efektivně využit.

V průběhu výuky bylo využíváno aktualizace učiva i mezipředmětových vztahů. V každé hodině byly prověřovány výchozí znalosti a dovednosti žáků buď frontálně nebo individuálním zkoušením. Opakování spojené se zkoušením vždy navazovalo na probírané učivo, hodnocení žáků bylo vesměs objektivní a mělo pozitivní charakter.

Ve všech hospitovaných hodinách měla spolupráce a vzájemná komunikace učitel – žák velmi dobrou úroveň, bez ohledu na věk byli žáci aktivní. Žáci měli dostatečný prostor pro diskusi a různosti názorů žáků bylo pozitivně využíváno. Menší pozornost byla věnována rozvoji komunikativních dovedností a přesnému vyjadřování.

***Vzhledem ke zjištěným skutečnostem byla výuka fyziky celkově hodnocena jako velmi dobrá.***

## Český jazyk

Během inspekční činnosti bylo navštíveno pět vyučovacích hodin českého jazyka v třídách 2. stupně. Kromě tří hodin mluvnice byly uskutečněny hospitace i v hodině slohu a literatury.

Škola plní základní ukazatele v oblasti plánování a přípravy. Probírané učivo bylo v mezích přípustné tolerance vyplývající z časového rozvržení učiva uvedeného v tematických plánech. Poměr výuky literatury, mluvnice a slohu je dán hodinovou dotací obsaženou v tematických plánech, v nichž je rovněž zohledněna příprava a realizace slohových prací. Ve všech třídách byla sledována kontinuita výuky předmětu mezi jednotlivými ročníky.

Všechny hodiny byly vedeny učitelkami, které získaly odbornou a pedagogickou způsobilost pro výuku českého jazyka ve třídách 2. stupně základní školy. Koncem září ještě v některých třídách probíhalo úvodní opakování mluvnického učiva předchozího ročníku, ale v hodinách slohu a literatury se již vyučující intenzivně věnovaly probírání nového učiva. Učebny, ve kterých výuka probíhala, byly esteticky upraveny. Odbornou učebnu českého jazyka ani samostatný kabinet češtiny škola nemá, audiovizuální technika ve sledovaných hodinách mluvnice nebyla použita. V hodinách literatury a slohu byly úspěšně použity magnetofonové nahrávky. Sbírkový pomůcek pro jazyk český jsou nadprůměrné, pokud jde o vybavení nahrávkami pro literaturu (ve srovnání s jinými ostravskými školami). Chybí však odborná literatura, např. nová vydání Stručné mluvnice české a Slovníku spisovné češtiny pro školu a veřejnost. Dva výtisky Pravidel českého pravopisu z roku 1993 se nedají považovat za počet dostatečný. Velký slovník naučný nakladatelství Diderot může sloužit nejen při výuce českého jazyka. Žákovská knihovna s více než tisícovkou svazků nemůže být bohužel umístěna do samostatné místnosti, v níž by se dalo v hodinách literatury a slohu knih využít. Pozitivním prvkem v materiálním vybavení jsou ucelené řady učebnic českého jazyka nakladatelství Alter pro 1. stupeň a nakladatelství Práce pro 2. stupeň.

Vyučující byly na výuku pečlivě připraveny, stanovené výukové cíle v hodinách byly splněny. Vyučující tvořivě vedly výuku pomocí srozumitelných pokynů. Kladly požadavky přiměřené věku žáků. Během vyučovacího procesu sledovaly didaktický cíl výuky, jenž byl stanoven vždy v úvodní části hodin. V převažující části vyučovacích hodin ovšem chybělo závěrečné shrnutí průběhu hodiny spojené s hodnocením žáků, resp. sebehodnocením.

Vyučující obvykle pracovaly najednou s celou třídou, ale byla zařazena i práce ve skupinkách. Žáci byli vedeni ke schopnosti aplikovat učivo, aktivita žáků byla dobrá dokonce i v těch případech, kdy se v hodině neobjevila žádná vhodná motivační aktivita. Učivo bylo interpretováno věcně správně s funkčními příklady. Verbální projevy žáků byly kontrolovány a dle potřeby opravovány. Při zkoušení žáků byly vyučující objektivní, adekvátně klasifikovaly a svůj verdikt odůvodňovaly. Hodnocení mělo pozitivní charakter.

Vyučující respektovaly osobnosti žáků. Komunikace žáků měla průměrnou úroveň. Pohotovost a kvalita komunikace vyučujících byly ve všech navštívených hodinách velmi dobré. Vyučující českého jazyka měly citlivý přístup k žákům, kázeňské problémy v době inspekční návštěvy nebyly zaznamenány, převládal pozitivní vztah k výuce.

***Výuka českého jazyka byla celkově hodnocena jako velmi dobrá.***

## Anglický jazyk

Škola umožňuje výuku anglického a německého jazyka. V průběhu orientační inspekce bylo navštíveno pět vyučovacích hodin anglického jazyka ve třídách 1. i 2. stupně.

Škola dotuje výuku cizích jazyků třemi hodinami týdně ve všech ročnících od čtvrtého do devátého, což je v souladu s požadavky učebního plánu vzdělávacího programu Základní škola. Celkově se však v plánování výuky objevují citelně slabá místa, chybí totiž promyšlená

celková strategie, která by pro jednotlivé ročníky stanovila závazné dílčí cíle, kterých je třeba (pokud nenastane mimořádná situace) dosáhnout. Nedostatek koncepce a kontroly se odráží zřetelně v tematických plánech. Vyučující cizího jazyka totiž nevycházely při zpracování tematických plánů primárně z osnov, nýbrž z používaných učebnic. V řadě případů došlo k přesunům učiva mezi jednotlivými etapami vzdělávacích programů o více než dva roky. Přesuny učiva poškozují žáky, kteří v průběhu školní docházky přejdou na jinou základní školu.

Dlouhodobě velmi dobré personální podmínky pro výuku anglického jazyka jsou založeny na soustavném úsilí vedení školy zajistit pro výuku anglického jazyka učitele, kteří v učitelském studiu na vysoké škole ukončili anglický jazyk státní zkouškou, a zároveň jako absolventi snižují celkově poměrně vysoký věkový průměr pedagogického sboru. V poslední době musely být některé z vyučujících nahrazeny (čerpají mateřskou dovolenou). Podařilo se však získat dvě vyučující s úplnou odbornou a pedagogickou způsobilostí pro výuku anglického jazyka, třetí vyučující získala odbornou a pedagogickou způsobilost pro základní školu studiem jiných předmětů a doplnila si odborné znalosti složením státní zkoušky v jazykové škole.

Materiální a psychohygienické podmínky pro výuku jsou průměrné. Škola sice disponuje odbornou učebnou pro výuku cizích jazyků, která je vybavena funkční sluchátkovou soupravou a videem, ale většina vyučovacích hodin musí být realizována v běžných třídách. Některé početné skupiny ani není možno v odborné učebně umístit. Prostředí kmenových tříd bylo podnětné a estetické. Vyučující mají k dispozici kazetové magnetofony. K novým učebnicím anglického jazyka byly pořízeny odpovídající zvukové nahrávky. Chybějící část učebnic autorky Lacinové pro výuku v 5. ročníku byla doplněna v průběhu orientační inspekce. Zakoupené učebnice autorky Lacinové pro 6. ročník nejsou bohužel používány. Místo nich se učí podle učebnic zčásti zastaralých v reáliích a fyzicky opotřebovaných. Stejně učebnice jsou používány i v 7. až 9. ročníku. K některým titulům chybějí odpovídající magnetofonové nahrávky. Vybavení školy učebnicemi se tedy zlepšuje, ale z větší části je zatím průměrné či pouze vyhovující. Vybavení školy pomůckami a odbornou literaturou pro výuku anglického jazyka je průměrné.

Vyučovací hodiny byly obvykle zahájeny pozdravem a stručně byl uveden obsah hodiny. Motivační využití úvodu ovšem bylo nezřetelné. Pouze v jediné vyučovací hodině se objevilo závěrečné shrnutí, ale ani v ní žáci nebyli vyzváni k sebehodnocení. Motivace pomocí písňe, říkanky či jazykové hry se objevily v žádoucím rozsahu v 5. ročníku a částečně v jedné ze tříd 6. ročníku. Některé z vyučujících podcenily práci s magnetofonovými nahrávkami. Komunikativní cíle jazykové výuky nebyly dostatečně akcentovány. Dialogy a delší jazykový projev žáků se neuplatnily.

Interakce a komunikace odpovídala věku žáků v jednotlivých ročnících. Při vydávání pokynů docházelo velmi často k nežádoucí interferenci mateřského jazyka. I jednoduché pokyny byly zbytečně překládány. Mezi žáky převládal pozitivní vztah k výuce.

***Výuka anglického jazyka byla hodnocena jako průměrná (hlavně s přihlédnutím k plánování výuky a materiálním podmínkám výuky).***

### **Informatika a programování**

Informatika jako volitelný předmět je v souladu s učebním plánem zavedena od 7. ročníku ve všech třídách s nerozšířenou výukou matematiky a přírodovědných předmětů. V ostatních třídách mají žáci možnost si volit výpočetní techniku v rámci předmětu pracovní činnosti. Programování je koncipováno jako nepovinný předmět a navštěvují je zájemci z 8. a 9. ročníku. Kladem plánování a organizace výuky předmětů souvisejících s výpočetní

technikou je skutečnost, že všichni žáci školy dostali příležitost seznámit se v průběhu povinné školní docházky s prací na počítači, nedostatkem organizace je fakt, že někteří žáci mohou základní školu absolvovat, aniž by s počítači přišli do kontaktu.

Týdenní časové dotace vyučovacích hodin odpovídají přijatému učebnímu plánu. Vyučující zpracoval tematické plány, v informatice až na některé výjimky (pojem informace, práce s textovými informacemi a vyhledávání informací) je tematický plán i probírané učivo v souladu s doporučením MŠMT ČR (Věstník MŠMT z roku 1997). Obsah nepovinného předmětu programování (v jazyce Pascal) byl schválen ředitelkou školy na návrh vyučujícího a odpovídá možnostem vybavení i zájmu žáků. V současné době je předmět programování koncipován jako jednoletý kurs.

Oběma předmětům vyučuje učitel, jehož odborná způsobilost neodpovídá požadavkům platné vyhlášky pro výuku těchto předmětů, ale tato skutečnost nemá podstatný vliv na kvalitu výuky. Výuka obou předmětů je umístěna do odborné učebny s dostatečným počtem počítačů vzhledem k počtu žáků ve skupinách (každý žák pracuje na jednom PC). Programové vybavení počítačů je zastaralé (operační systém Windows 3.11), operační paměť malá (4 MB). Kladem je zapojení počítačů do sítě. K Internetu nejsou počítače připojeny. Uspořádání učebny s počítači neodpovídá zcela psychohygienickým požadavkům. Počítače nejsou opatřeny filtry monitorů a někteří žáci sedí v zóně největšího vyzařování PC. Monitory počítačů jsou vzhledem k výšce sedících žáků umístěny příliš vysoko - nutí žáky při práci zaklánět hlavu.

Struktura vyučovacích hodin odpovídala věku žáků a vzdělávacím cílům. Při výuce v hospitovaných hodinách byl využíván frontální výklad učiva kombinovaný s individuálním přístupem (kontrolou a poradenstvím) k žákům. Ačkoli úroveň znalostí žáků byla různá, nebylo využito vnitřní diference. Kladem byla do jisté míry nutnost samostatné práce žáků, organizace jim však neumožňovala pracovat vlastním tempem.

V průběhu výuky bylo využíváno vstupní motivace a průběžně byly vyhodnocovány výsledky učení. Žákům byla při řešení úloh poskytována individuální pomoc, při zadávání úkolů byla respektována zásada přiměřenosti. Vzájemná komunikace a interakce žáků a vyučujícího byla na velmi dobré úrovni. Převážná většina žáků projevovala pozitivní vztah k výuce.

*Vzhledem k materiálním, psychohygienickým a personálním podmínkám i organizaci a plánování je výuka sledovaných předmětů hodnocena jako průměrná.*

#### **Hodnocení průběhu a výsledků vzdělávání ve sledované oblasti**

*Oblast plánování a přípravy výuky byla ve většině sledovaných předmětů hodnocena jako velmi dobrá (výjimkou bylo plánování u cizích jazyků), oblast podmínek výuky byla rovněž hodnocena jako velmi dobrá (opět s výjimkou materiálních podmínek u cizích jazyků), oblast organizace, metod a forem výuky včetně kategorie motivace a hodnocení jako velmi dobrá, neboť při výuce byl aplikován dostatečný počet vyučovacích metod, učivo bylo procvičováno formami ústními i písemnými, žáci byli kontrolováni, opravování a prokazovali většinou dobré znalosti. Oblast interakce a komunikace byla hodnocena rovněž jako velmi dobrá s převahou pozitiv.*

*Celkově byla kvalita vzdělávání v sledovaných předmětech hodnocena jako velmi dobrá.*

### **HODNOCENÍ PODMÍNEK VZDĚLÁVÁNÍ**

#### **Plánování**

Koncepční záměry vycházejí z analýzy konkrétních podmínek, koncepce je srozumitelná, přijatá pedagogickým sborem, rodiči i zřizovatelem. Celoroční plán práce je konkretizován v týdenních plánech.

Prioritou sledované školy je, mimo oblastí v úvodu zprávy zmíněných, gramotnost ve výpočetní technice a umění racionálně zacházet se získanými informacemi.

Plán rozvoje hodnotí předchozí program a aktivity školy, shromažďuje informace o tom, kde se škola nachází a kam směřuje, podněcuje zaměstnance k aktivní účasti na naplňování cílů, zvyšování efektivity práce a racionalizuje požadavky na pedagogický sbor.

Předložený plán činnosti školy pro školní rok 2001-2002 vytyčuje základní cíle v oblasti výchovně vzdělávací práce školy, spolupráce s rodiči, dalšího vzdělávání pedagogických pracovníků, BOZP a péče o zdravý rozvoj žáka, ostatních organizačních záležitostí, oblast personální, včetně ekonomické a materiálně-technické. Při plánování je využíváno reálných a akceptovatelných podnětů a připomínek zaměstnanců školy. Plán pro stávající školní rok je zpracován podrobně, pečlivě a promyšleně. Výchovná poradkyně pracuje podle svého plánu práce, který v současné době zahrnuje i problematiku protidrogové prevence. Plán činnosti byl zpracován i pro školní družinu.

Plánované termíny jsou sledovány vedením školy, plnění úkolů je projednáváno v metodických orgánech a na poradách se zaměstnanci školy, s konkrétními pracovníky a vyhodnocováno. Účinně funguje zpětná vazba.

Škola ve vzdělávacím programu nabízí volitelné předměty konverzace v německém a anglickém jazyce, literárně dramatická výchova, výtvarné techniky, pohybové a sportovní aktivity, informatika, technické kreslení, domácnost, základy administrativy a cvičení z matematiky (celkem třináct skupin žáků 7.-9. ročníku).

Vedle povinné výuky dané učebním plánem jsou nabízeny nepovinné předměty německý jazyk, literárně dramatická výchova, programování, pohybové a sportovní aktivity, základy administrativy a zdravotní tělesná výchova (celkem osm skupin).

Zájmová činnost soustředěna v 13 kroužcích zaměřených na informační, jazykovou, matematickou, sportovní a turistickou činnost a na výtvarné a rukodělné obory.

Pro žáky se specifickými poruchami učení a chování jsou zpracovány individuální plány.

## **Organizace**

Organizace výchovného a vzdělávacího procesu umožňuje efektivní řízení školy. Řídí se celoročním plánem práce, jenž zahrnuje jak úkoly z oblasti výchovy a vzdělávání, tak i úkoly spojené s organizací provozu školy. Kompetence byly podle potřeby delegovány na jednotlivé pracovníky školy, je pamatováno na přidělení jednotlivých úkolů konkrétním osobám, ať už jde o správcovství kabinetů, přípravu a organizaci soutěží v jednotlivých předmětech a dalších akcí, včetně třídních schůzek a konzultačních dnů nebo zabezpečení úkolů BOZP a PO.

Pedagogické rady jsou organizovány v měsíci srpnu, listopadu, lednu, dubnu a červnu - celkem pětkrát ve školním roce. Organizování pracovních porad je možno pokládat za optimální z hlediska četnosti, věcnosti i obsahu, písemné výstupy mají relevantní výpovědní hodnotu. Pracovní porady jsou svolávány dle potřeby, nejméně však jednou měsíčně. Zaměstnancům školy jsou na nich předávány zásadní informace z porad ředitelů škol a z jednání se zřizovatelem, zabývají se přípravou akcí školy, operativně jsou na nich řešeny aktuální problémy, nedostatky a náměty. Na poradách s pedagogickými pracovníky a poté zvláště se správními zaměstnanci jsou projednávány otázky týkající se čerpání rozpočtu mzdových prostředků, nadtarifních složek platu, připomínky vedení školy k plnění úkolů specifikovaných

v týdenním plánu. Jsou řešeny i zásadní pedagogické problémy, které vyplynuly v určitém období z chování konkrétních žáků, připomínky výchovné poradkyně, vedoucí školní družiny, ostatních pedagogických pracovníků i správních zaměstnanců. V přípravném týdnu jsou pedagogičtí zaměstnanci seznamováni s plánem školy, organizací výuky a schvalují novelizaci řádu školy.

Porady širšího vedení, tj. ředitelky, zástupkyně, výchovné poradkyně, vedoucí školní družiny a dalších zaměstnanců, kteří jsou členy tzv. kolegia ředitelky školy, jsou uskutečňovány jednou měsíčně nebo podle aktuální potřeby. Nejužší vedení školy je svoláváno každý týden.

Řád školy byl zpracován, schválen a vydán v souladu s ustanoveními § 8 a 15 vyhlášky č. 291/1991 Sb., o základní škole, ve znění pozdějších předpisů. Řád školy je v části, jež je věnována právům žáků, nevyvážený. Body, které zachycují práva žáků nemají rozsah, jenž by byl srovnatelný s body, které se zabývají povinnostmi žáků. Oprava chybné pasáže řádu školy o spojování odpoledních hodin do devadesátiminutových bloků s vynecháním povinné desetiminutové přestávky byla ředitelkou školy akceptována už v průběhu orientační inspekce, takže organizace výuky je nyní v souladu s ustanovením § 9 vyhlášky č. 291/1991 Sb. Rodiče jsou opakovaně vždy na počátku školního roku seznamováni se zněním a změnami v řádu školy, což platí i pro žáky. Škola totiž vydává tzv. Zpravodaj, který poskytuje zdarma všem rodinám žáků školy. Výňatky z řádu školy jsou vyvěšeny ve třídách. Součástí řádu školy jsou i řády odborných učeben, řád školní družiny a řád školní jídelny.

Informační systém školy je účinný, existují v něm zpětné vazby, je zabezpečován týdenními plány, které stanovují úkoly, činnost a metodiku jejich zabezpečení a jež mají informativní hodnotu sdělení zaměstnancům.

Pracovníci školy i zaměstnanci mají přístup k potřebným informacím. Na poradách na všech úrovních ředitelka po konzultaci s poradním týmem v předmětné věci ukládá aktuální nebo mimořádné úkoly se stanovením termínů pro jejich realizaci. Veškeré potřebné informace se dovídají pracovníci školy prostřednictvím nástěnky ve sborovně, na poradách či ústně. Žákům slouží k předávání informací nástěnka školy a nástěnka výchovného poradce. Další informace jim předávají třídní učitelé a ostatní pracovníci. Předávání informací je rychlé a úplné. Výchovná poradkyně zajišťuje informační servis pro žáky i rodiče v oblastech spadajících do výchovného poradenství a vykonává zároveň funkci školního metodika prevence zneužívání návykových látek. Vzhledem k rozsahu problematiky a časové náročnosti obou funkcí není další spojení obou funkcí žádoucí. Žáci mají k dispozici schránku důvěry.

Důvěrné informace o žácích a zaměstnancích jsou řádně zabezpečeny před zneužitím v souladu s příslušnými ustanoveními zákona č. 101/2000 Sb., o ochraně osobních údajů a změně některých zákonů, ve znění pozdějších předpisů.

Informace o žácích jsou zákonným zástupcům předávány na třídních schůzkách a o konzultačních dnech. Běžně také informačními zápisy v žákovských knížkách a žákovských deníčcích. Další informace o škole jsou obsaženy v školním časopise Bumerang, jenž ovšem slouží především prezentaci žákovských prací.

Povinná dokumentace školy podle ustanovení § 38a odst. 1 zákona 29/1984 Sb., o soustavě základních škol, středních škol a vyšších odborných škol (školský zákon), ve znění pozdějších předpisů, je vedena. Vedení školy využilo v tomto školním roce v jedné ze tříd 6. ročníku možnosti vést katalogové listy žáků v elektronické podobě.

Vedení školy předložilo vnitřní klasifikační řád, který je významnou pomůckou pro všechny vyučující při hodnocení a klasifikaci žáků. Některé pasáže klasifikačního řádu ovšem nejsou zcela v souladu s platnou vyhláškou č. 291/1991 Sb. a musejí být nejpozději k 1. pololetí školního roku 2001-2002 opraveny. Jde o umožnění opravných zkoušek žáků 5. ročníku a



o hodnocení celkového prospěchu žáků 5. ročníku třemi stupni, tedy i "prospěl s vyznamenáním".

Výroční zpráva o činnosti školy ve školním roce 2000-2001 byla po projednání s radou školy zaslána Magistrátu města Ostravy, odboru školství. Obsahuje náležitosti podle § 17e odst. 2 zákona č. 564/1990 Sb. Ze závěrů výroční zprávy vychází ředitelka při dalším plánování činnosti školy.

### **Vedení a motivování pracovníků**

Ředitelka školy spolupracuje při řízení školy s radou školy, kolegiem a školní samosprávou v oblastech, jež se jednotlivých partnerů dotýkají (koncepční záležitosti a podpora záměrů u zřizovatele, řešení problémových situací, potřeby žáků). Část kontrolních pravomocí přenáší na své podřízené.

V době inspekce pracovalo ve škole 28 pedagogických pracovníků. Věkové složení učitelské části pedagogického sboru je poměrně příznivé. Nevýhodou je absence střední generace ve sboru a časté obměny pedagogického sboru, což je vyváženo na druhé straně zkušeností a metodickou zdatností ostatních stabilních členů sboru. Ředitelka školy optimálně využívá odbornou a pedagogickou způsobilost učitelů. Pro začínající pracovníky byl ustanoven uvádějící učitel.

Ředitelka školy vypracoval kritéria pro přiznávání osobních příplatků. Pedagogičtí pracovníci školy jsou s nimi seznámeni. Evidence podkladů pro osobní hodnocení je vedena. Práce vyučujících je vedením školy dále oceňována také zveřejněním úspěchů v týdenních plánech, v hodnotící zprávě nebo ve výroční zprávě školy.

Prioritou dalšího vzdělávání pracovníků je oblast zdravého učení se zaměřením na komunikaci, vytváření příznivého klimatu, skupinové a prožitkové učení. Celkově je rozsah dalšího vzdělávání pedagogických pracovníků omezen finančními možnostmi. Finanční prostředky přidělené na další vzdělávání nepostačují potřebám školy.

Z přehledu o rozmístění vycházejících žáků je zřejmé, že 50 z nich bylo přijato ke studiu na gymnáziu a střední odborné škole, což představuje více než 82 % žáků, kteří ukončili povinnou školní docházku v školním roce 2000-2001, a sedm žáků 5. ročníku a dva žáci 6. ročníku byli v loňském školním roce přijati ke studiu na víceletých gymnáziích. Oba údaje dokládají velmi dobrou práci školy s nadanými žáky.

### **Kontrolní mechanismy**

Už při předchozí orientační inspekci v lednu roku 1998 bylo konstatováno, že plán kontrolní činnosti, který ředitelka školy zpracovává, pokrývá všechny oblasti práce školy. Ředitelka školy analyzuje výsledky kontrol a využívá je v další práci. Účinnost kontroly je zajištěna mj. tím, že jsou pracovníci školy důkladně informováni. Nejdůležitější informace najdou, jak už bylo uvedeno, na nástěnce ve sborovně školy. Další v zápisech z pedagogických a provozních porad.

Při hodnocení výsledků výuky jsou užívány evaluační nástroje (např. testy Kalibro).

Třídní učitelé sledují prospěch tříd v jednotlivých klasifikačních obdobích, evidují zhoršení prospěchu jednotlivých žáků a zpracovávají písemný přehled výsledků za klasifikační období. Ze zmíněných dílčích zpráv a ze záznamů z pedagogických rad vychází vedení školy při operativní kontrolní činnosti, která mohla být v plánu kontrolní činnosti stanovena jen všeobecně.

Kontrola třídní dokumentace je soustavná, ale je třeba vyžadovat důslednost při opravách i drobných nedostatků, které se v záznamech opakují.

## **Hodnocení podmínek vzdělávání**

*Plánování je systematické, jeho součástí je jasná celková koncepce školy, plány jsou analyzovány a hodnoceny, ve většině případů funguje zpětná vazba a realizace odpovídá cílům. Přijatý vzdělávací program je plněn, nabídka dalších aktivit je široká. Kvalita, rozsah a účelnost plánování vzhledem k velikosti a podmínkám školy byly hodnoceny jako velmi dobré.*

*Organizační struktura školy je dobře a funkčně stanovena. Informační systém je založen na daných pravidlech, předávání informací je doloženo, informace jsou přístupné, výchovná poradkyně pracuje kvalitně, informovanost pracovníků školy, rodičů i veřejnosti je na velmi dobré úrovni.*

*Také systém, rozsah a efektivnost vedení a motivování pracovníků byly hodnoceny jako velmi dobré. Systém kontrolních mechanismů si udržuje svou velmi dobrou úroveň, jež byla konstatována už při předchozí orientační inspekci.*

*Celkově byly podmínky vzdělávání školy hodnoceny jako velmi dobré.*

<b>HODNOCENÍ EFEKTIVNOSTI VYUŽÍVÁNÍ PROSTŘEDKŮ PŘIDĚLENÝCH ZE STÁTNÍHO ROZPOČTU VZHLEDEM K ÚČELU JEJICH POSKYTNUTÍ A VZHLEDEM K UČEBNÍM DOKUMENTŮM</b>
--

## **Hodnocení efektivnosti čerpání NIV**

Celkově bylo škole Školským úřadem Ostrava poskytnuto Kč 7.920.040,-- v oblasti NIV, z toho na ostatní neinvestiční výdaje Kč 250.860,--. Škola do čerpání ONIV ze státního rozpočtu zahrнула částku Kč 1.339,-- za nákup osobních ochranných pracovních pomůcek pro zaměstnance pracující v provozní činnosti. Škola dosáhla v roce 2000 kladného hospodářského výsledku, takže pokryla nejen ztrátu za rok 1999, ale zbývající prostředky převedla do fondu rezervního.

## **Hodnocení efektivnosti čerpání mzdových prostředků**

V kontrolovaném období škola dodržela limity počtu pracovníků, limity prostředků na platy a limity prostředků na ostatní platby za provedenou práci stanovené Školským úřadem Ostrava. Stav účtu 521 - Mzdové náklady k 31. prosinci 2000 souhlasí s výkazem P1 - 04. Prostředky na platy byly po celý rok 2000 čerpány rovnoměrně. Namátkovou kontrolou několika platových výměrů pedagogických i nepedagogických pracovníků školy nebylo zjištěno porušení nařízení vlády č. 251/1992 Sb., o platových poměrech zaměstnanců rozpočtových a některých dalších organizací, ve znění pozdějších předpisů. Vnitřní mzdový předpis, který je součástí kolektivní smlouvy, je v souladu s výše uvedeným nařízením vlády. U nenárokových složek platu škola sice nedodržela doporučený poměr 80 % osobní příplatky a 20 % odměny, protože zjištěný poměr činí 85:15, ale vzhledem k tomu, že se jedná o překročení v oblasti osobních příplatků, k porušení pokynu nedošlo. Pro stanovení výše osobních příplatků a odměn vypracovala škola kritéria jako přílohu kolektivní smlouvy. FKSP byl čerpán v souladu s vyhláškou č. 310/1995 Sb., o fondu kulturních a sociálních potřeb, ve znění pozdějších předpisů.

## **Hodnocení efektivnosti čerpání OINV**

Výdaje na učební pomůcky, učebnice, další vzdělávání zaměstnanců byly čerpány v souladu s rozpočtem stanoveným Školským úřadem Ostrava.

### **Hodnocení efektivity čerpání účelových prostředků**

Škola dostala od Školského úřadu Ostrava účelové prostředky na integrované žáky ve výši Kč 7.200,-- a na další vzdělávání pedagogických pracovníků ve výši Kč 12.900,--. Prostředky byly užity efektivně, v souladu s účelem a vyčerpány a řádně zúčtovány k 31. prosinci 2000.

### **Hodnocení efektivity čerpání investičních prostředků**

Škole nebyly v roce 2000 poskytnuty investiční prostředky.

### **Hodnocení kvality výroční zprávy o hospodaření školy**

Výroční zpráva o hospodaření školy obsahuje všechny podstatné náležitosti k vytvoření obrazu materiálního zabezpečení provozu a výuky v roce 2000 s výhledem do roku 2001.

### **Hodnocení efektivity využívání prostředků přidělených ze státního rozpočtu vzhledem k účelu jejich poskytnutí a vzhledem k učebním dokumentům**

*Přidělené finanční prostředky stačily pouze na zajištění běžného provozu školy. Všechny přidělené prostředky byly užity efektivně v souladu s účelem jejich poskytnutí. Údaje o majetku a závazcích v účetní závěrce souhlasí s údaji uvedenými v inventarizačních soupisech. Škola netvořila dohadné položky. Návaznost konečných a počátečních stavů rozvahových účtů mezi roky 1999 - 2000 byla zajištěna. Zůstatky na výpisech z bankovních účtů souhlasí se stavy v účetní evidenci a v účetní závěrce, škola neměla finanční prostředky uloženy na termínovaných vkladech. Prostředky FKSP byly užity v souladu s vyhláškou č. 310/1995 Sb. Kontrolou nebylo zjištěno neefektivní hospodaření s finančními prostředky přidělenými ze státního rozpočtu. Tyto prostředky byly řádně zúčtovány se státním rozpočtem.*

## **DALŠÍ VÝZNAMNÁ ZJIŠTĚNÍ**

### **Výchovné poradenství**

Funkci výchovného poradenství vykonává zkušená učitelka s dlouholetou pedagogickou praxí. Ke dni inspekce nezačala příslušné kvalifikační studium výchovných poradců.

Celoroční plán výchovného poradenství vychází z podmínek a potřeb školy, zahrnuje zejména problematiku profesního poradenství, úkoly vyplývající z integrace žáků se specifickými vývojovými poruchami učení a prevenci sociálně patologických jevů. Z dokumentace vyplývá, že působení výchovné poradkyně je funkční. Vzhledem k velikosti školy a šíři problematiky výskytu sociálně patologických jevů u dětí by bylo žádoucí pověřit vhodného pracovníka funkcí školního metodika prevence.

### **Dotazník**

V průběhu orientační inspekce byly prostřednictvím žáků tříd 2. stupně předány rodičům dotazníky České školní inspekce. Z více než 200 dotazníků se vrátilo 87 vyplněných.

Celkové hodnocení školy rodiči bylo kladné (42,5 % zcela spokojených a 42,5 % spíše spokojených). V některých dílčích oblastech se procento kladných hodnocení blížilo číslu 90 (hodnocení vzdělávacího programu spolu s dalšími nabídkami vzdělávacího programu, kvalita hodnocení žáků, informační služby rodičům, hodnocení úrovně vzdělávání, hodnocení vztahů

mezi učiteli a žáky). Kladné hodnocení vztahů mezi žáky navzájem dokonce přesáhlo hranici 90 %.

V otevřených bodech na konci dotazníku rodiče upozorňovali na rozdíly v úrovni vybavení školy – část učebnic kvalitních, jiné učebnice nikoliv, případně dokonce chybějí (zmíněny učebnice pro občanskou výchovu), nižší procento kladných odpovědí hodnotících oblast týkající se materiálního vybavení školy (57,5 % kladných odpovědí) není proto překvapením. Nižší procento kladných hodnocení se objevilo i u hodnocení psychohygienických podmínek školy (66,6 %) a u hodnocení kvality výchovného poradenství (64,3 %). Nižší (nikoliv však nízké) procento kladných hodnocení výchovného poradenství bylo zřejmě ovlivněno tím, že v souboru odevzdaných dotazníků převládaly dotazníky rodičů žáků 6. a 7. ročníku, kteří dosud s výchovným poradenstvím nepřišli často do styku; 21,8 % rodičů uvedlo, že nedovede úroveň výchovného poradenství posoudit. K výše uvedeným hodnocením je třeba dodat, že i v oblastech, jež byly zmíněny jako oblasti s nižším procentem kladných hodnocení, dosahovalo pozitivní hodnocení vždy více než 50 %. Vysoké procento rodičů, kteří nedovedou posoudit úroveň výchovného poradenství, může být pro školu signálem, aby rodiče byli častěji než dosud průběžně informováni o práci výchovného poradce i v nižších ročnících.

Vyhodnocení rodičovských postojů, jak je ukázaly dotazníky, je přílohou inspekční zprávy.

### **Kontrola BOZP a PO**

V průběhu orientační inspekce byla provedena kontrola dokumentace z oblasti BOZP a PO, jakož i fyzická kontrola prostor školy. Ředitelka školy je obeznámena s kontrolovanou problematikou, velmi rychle reaguje na nové právní předpisy z oblasti BOZP a PO a následně je zapracovává do vnitřních dokumentů školy. Velmi dobře se vyrovnala s nelehkou problematikou rizik možného ohrožení života a zdraví zaměstnanců i žáků školy. Některé nedostatky v dokumentaci byly odstraněny před podpisem inspekčních výstupů, další závady z fyzické kontroly jsou odstraňovány průběžně, a to v závislosti na přidělených finančních prostředcích.

### **VÝČET DOKLADŮ, O KTERÉ SE INSPEKČNÍ ZJIŠTĚNÍ OPÍRÁ**

- koncepce školy zpracovaná k 1. září 2000
- aktuální zařazení do sítě škol čj. 01/07/99-107
- posudky krajského hygienika z 24. května 1994 a 5. září 1994
- rozvrhy žáků školy ve školním roce 2001-2002
- statistický výkaz zpracovaný k 30. září 2001
- záznamy z pedagogických rad v roce 2000-2001
- rozhodnutí o odkladech povinné školní docházky (včetně podkladů)
- protokoly z opravných zkoušek z roku 2001
- třídní knihy požívané v školním roce 2001-2002
- třídní výkazy a katalogové listy žáků 1. - 5. ročníku školy
- klasifikační řád školy vydaný pro rok 2001-2002
- výroční zpráva školy za školní rok 2001-2002
- celoroční plán práce školy z 1. září 2001 a další plány (plán práce výchovné poradkyně, celoroční plán práce školní družiny, plán vycházek a exkursí, plán dalšího vzdělávání)

pedagogických pracovníků, tematické plány pro školní rok 2001-2002, plán kontrolní a hospitační činnosti na školní rok 2000-2001)

- vnitřní řád školy k 1. září 2001 (řád školy, řady odborných učeben, povinnosti třídního učitele, vnitřní řád školní družiny)
- kritéria pro přiznávání osobních příplatků a odměn platná pro školní rok 2001-2002
- faktury dokládající nákup základních školních potřeb, jež proplácel Školský úřad Ostrava
- evidence problémových žáků a individuální plány platné pro školní rok 2001-2002
- rozpis rozpočtu provedený Školským úřadem Ostrava pro rok 2000
- přehled čerpání finančních prostředků na učebnice, školní potřeby, učební pomůcky a další vzdělávání pedagogických pracovníků na rok 2000
- limit mzdových prostředků pro rok 2000
- limit pracovníků pro rok 2000
- rozbory mezd dle kategorií 1 – 2/2000
- rekapitulace mezd za rok 2000
- pokladní kniha za rok 2000
- rozvaha roku 2000
- výkaz zisku a ztrát roku 2000
- výroční zpráva o hospodaření za rok 2000
- účetní doklady - vedené jako faktura: č. 32, 44, 60, 75, 131, 135, 150, 182-184, 191, 199, 218, 228, 267, 270, 288, 304, 332, 335-337, 351, 356, 358, 359, 381, 382, 396, 415, 419, 464, 509, 515, 555, 559, 567, 591, 649, 661, 727
- účetní doklady - vedené jako poukaz: č. 34, 35
- revizní zpráva z kontroly hromosvodů z 10. července 1996
- revizní zpráva z kontroly kouřových cest z 6. prosince 2000
- revizní zpráva z kontroly plynových spotřebičů a školní jídelny z 26. června 2001
- zpráva z kontroly tělocvičného náradí z 15. března 2001
- protokol o určení prostředí z 1. dubna 1998
- posouzení požárního nebezpečí PPN/97/01/04-VAN z ledna 1997
- karty spotřebičů a náradí a karty na svěšené předměty
- seznam prací a pracovišť zakázaných ženám platný pro školní rok 2001-2002
- doklady o provedení závodních preventivních prohlídek jednotlivých zaměstnanců školy
- ověřené kopie dokladů o dosaženém vzdělání pracovníků školy

## ZÁVĚR

*Při předchozí orientační inspekci konané 21. a 22. ledna 1998 (čj. 146 43/98-011 088) byly konstatovány nesrovnalosti v týdenních hodinových dotacích předmětů občanská výchova, rodinná výchova, hudební výchova a praktické činnosti. Nedostatky v naplňování učebních plánů byly skutečně odstraněny a plánování výuky je v souladu s příslušnými předpisy.*

*Škola plní deklarovaný vzdělávací program. Kvalita vzdělávání podle schválených učebních plánů a osnov ve vybraných předmětech je hodnocena jako velmi dobrá a rovněž podmínky vzdělávání jsou hodnoceny jako velmi dobré, neboť rozsah a účelnost plánování, funkčnost organizačního uspořádání, systém, rozsah a efektivnost vedení a motivování pracovníků a účinnost kontrolních mechanismů vyhovují velikosti a podmínkám školy.*

*Finanční prostředky přidělené škole ze státního rozpočtu do 1. ledna 2001 prostřednictvím Školského úřadu Ostrava jsou dle vyjádření ředitelky školy využívány efektivně a umožňují plnění vzdělávacího programu školy.*

### **Zásadní pozitiva**

- kvalitní výchovně vzdělávací proces v hospitovaných předmětech
- propracovaný systém dalšího vzdělávání pedagogických pracovníků
- rozsah mimoškolní zájmové činnosti
- pozitivní vztahy mezi učiteli a žáky, dobrá pracovní atmosféra
- zapojení žáků i zaměstnanců do mnoha humanitárních akcí, kterými se škola prezentuje na veřejnosti
- kvalitně fungující péče o žáky se specifickými vývojovými poruchami učení a chování

### **Doporučení**

- přehodnotit koncepci výuky anglického jazyka, aby vycházela z osnov přijatého vzdělávacího programu, rozdělit učivo anglického a německého jazyka uvedené ve vzdělávacím programu do jednotlivých ročníků, případné přesuny učiva do jiné etapy podložit důvody pedagogickými, zlepšit materiální podmínky výuky anglického jazyka postupnou náhradou zastaralých učebnic a odpovídajících zvukových nahrávek
- v závěrech hodin věnovat dostatek času na jejich vyhodnocení i na sebehodnocení žáků
- oddělit funkce výchovného poradce a metodika prevence sociálně patologických jevů
- zpřísnit kontrolu dodržování předpisů BOZP a PO

### **Složení inspekčního týmu a datum vyhotovení inspekční zprávy**

Razítko

<b>Školní inspektoři:</b>	<b>Titul, jméno a příjmení</b>	<b>Podpis</b>
Vedoucí týmu	Mgr. Vladislav Vančura	.....
Členové týmu	PhDr. Lubomír Kratochvíl	.....
	Mgr. Jiří Slavičinský	.....
<b>Další zaměstnanci ČŠI</b>	Ing. Šárka Baarová PaedDr. Radúz Plchota Hana Strachotová	

V Ostravě dne 15. října 2001

#### **Přílohy**

- vyhodnocení dotazníku pro rodiče žáků školy

#### **Datum a podpis ředitelky školy stvrzující převzetí inspekční zprávy**

Datum převzetí inspekční zprávy: 2001-11-02

Razítko

#### **Ředitelka školy nebo jiná osoba oprávněná jednat za školu**

PaedDr. Irena Hubertová

.....  
podpis

*Předmětem inspekce bylo dílčí zhodnocení činnosti školy dle § 18 odst. 3, 4 zákona ČNR č. 564/1990 Sb., o státní správě a samosprávě ve školství, ve znění pozdějších předpisů. Dle § 19 odst. 7 téhož zákona může ředitelka školy podat připomínky k obsahu inspekční zprávy České školní inspekci do 14 dnů po jejím obdržení. Připomínky k obsahu inspekční zprávy jsou její součástí.*

#### **Příloha**

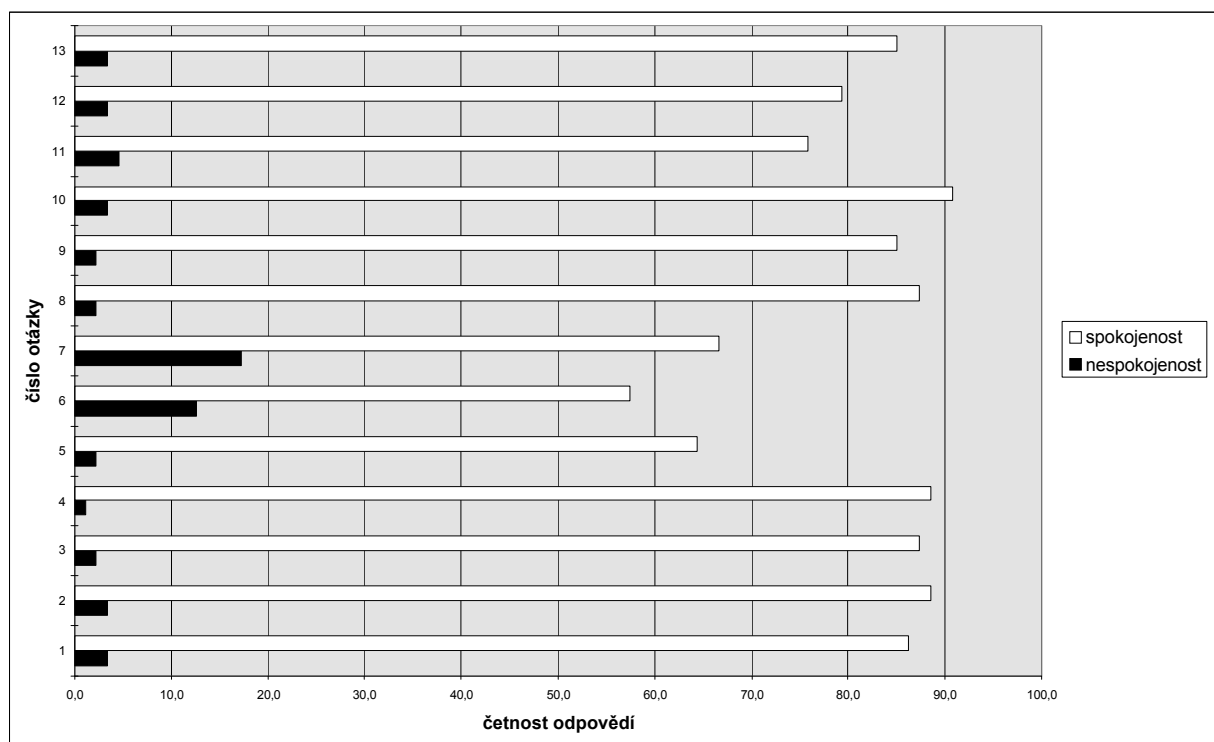
## **Vyhodnocení dotazníku pro rodiče**

Zpracováno  dotazníků

Škola:

Dne:

Názor na:	Údaje v %:	zcela spokojených	spíše spokojených	neutrální vyjádření	spíše nespokojených	nespokojených	nemohou posoudit	nevysvětlilo se (nebo chyba)
1. Vzdělávací program školy		58,6	27,6	5,7	2,3	1,1	4,6	0,0
2. Další nabídky ve vzdělávacím programu		52,9	35,6	5,7	2,3	1,1	1,1	1,1
3. Hodnocení žáka		57,5	29,9	8,0	1,1	1,1	2,3	1,1
4. Informační služby pro rodiče		74,7	13,8	6,9	1,1	0,0	3,4	0,0
5. Kvalita výchovného poradenství		40,2	24,1	10,3	2,3	0,0	21,8	1,1
6. Materiálně technické podmínky školy		23,0	34,5	18,4	9,2	3,4	10,3	1,1
7. Psychohygienické podmínky školy		33,3	33,3	10,3	11,5	5,7	5,7	0,0
8. Hodnocení úrovně vzdělávání		55,2	32,2	6,9	1,1	1,1	3,4	0,0
9. Hodnocení z hlediska sociálních vztahů I.		51,7	33,3	8,0	2,3	0,0	3,4	1,1
10. Hodnocení z hlediska sociálních vztahů II.		60,9	29,9	4,6	3,4	0,0	1,1	0,0
11. Hodnocení výsledků učení		50,6	25,3	8,0	1,1	3,4	11,5	0,0
12. Hodnocení dalších aktivit školy		37,9	41,4	10,3	2,3	1,1	5,7	1,1
13. Celkové hodnocení školy		42,5	42,5	6,9	1,1	2,3	1,1	3,4



#### Hodnotící stupnice

Stupeň	Širší slovní hodnocení
Vynikající	Zcela mimořádný, příkladný
Velmi dobrý	Výrazná převaha pozitiv, drobné a formální nedostatky, nadprůměrná až spíše nadprůměrná úroveň
Průměrný	Negativa a pozitiva téměř v rovnováze, průměrná úroveň



<b>Pouze vyhovující</b>	<i>Převaha negativ, výrazné nedostatky, citelně slabá místa</i>
<b>Nevyhovující</b>	<i>Zásadní nedostatky, které ohrožují průběh výchovně-vzdělávacího procesu.</i>

<b>Plní, je v souladu</b>	<i>Dodržuje, čerpá účelně, efektivně</i>
<b>Neplní, není v souladu</b>	<i>Nedodržuje, nečerpá účelně, efektivně</i>

### Další adresáti inspekční zprávy

Adresát	Datum předání/odeslání inspekční zprávy	Podpis příjemce nebo čj. jednacího protokolu ČŠI
<b>Příslušný orgán státní správy</b> Krajský úřad Moravskoslezského kraje, odbor školství, mládeže a sportu 28. října 117, 702 18 Ostrava 2	2001-11-22	146 1338/01-05 043
<b>Zřizovatel</b> ÚMOb Ostrava-Poruba, odb. škol. a kult., Klimkovická 55, PSČ 708 56	2001-11-22	146 1339/01-05 043
<b>Rada školy</b> Ing. Helena Bystřická, Francouzská 6022, 708 00 Ostrava-Poruba	2001-11-22	146 1337/01-05 043

### Připomínky ředitelky školy

Datum	Čj. jednacího protokolu ČŠI	Text
		Připomínky nebyly podány.