



**Česká republika**

**Česká školní inspekce**

**Středočeský inspektorát - oblastní pracoviště**

---

# **INSPEKČNÍ ZPRÁVA**

**Základní škola Velká Dobrá, okres Kladno**

**Náměstí Komenského 17, 273 61 Velká Dobrá**

**Identifikátor školy: 600 044 149**

**Termín konání orientační inspekce: 19. a 20. listopad 2002**

<b>Čj.:</b>	023 239/02-5159
<b>Signatura:</b>	ob3bw101

## **CHARAKTERISTIKA ŠKOLY**

Neúplně organizovaná základní škola hospodaří a právně vystupuje jako organizační složka obce, její zřizovatel je obec Velká Dobrá. Škola pracuje podle vzdělávacího programu Základní škola schváleného MŠMT ČR pod čj. 16 847/96-2 včetně úprav a doplňků schválených pod čj. 25 018/98-22. Dle Rozhodnutí o zařazení do sítě škol, předškolních zařízení a školských zařízení sdružuje základní školu s kapacitou padesát dva žáci a školní družinu s kapacitou dvacet pět žáků. Školní stravování zajišťuje školní jídelna umístěná v nedaleké budově mateřské školy. Trojtřídní školu s pěti ročníky v současné době navštěvuje třicet devět žáků z místní obce a obce Družec. Nízký počet žáků je dlouhodobým problémem vzhledem k velmi dobré dopravní dostupnosti větších měst v blízkém okolí, kam někteří rodiče umísťují žáky do úplných základních škol. Spádovou školou je Základní škola F. Melichara Unhošť, nám. T. G. Masaryka 58, do které žáci přestupují od šestého ročníku. Ve škole jsou realizovány projekty Školní mléko a Zdravá škola a probíhá zde experimentální ověřování integrace žáků s mentálním postižením do běžné základní školy.

## **PŘEDMĚT INSPEKČNÍ A KONTROLNÍ ČINNOSTI**

Předmětem inspekční a kontrolní činnosti bylo zjištění a zhodnocení:

- personálních podmínek vzdělávání a výchovy v celé škole vzhledem ke schválenému vzdělávacímu programu Základní škola čj. 16 847/96-2 včetně úprav a doplňků schválených pod čj. 25 018/98-22,
- materiálně-technických podmínek vzdělávání a výchovy v celé škole vzhledem ke schválenému vzdělávacímu programu Základní škola čj. 16 847/96-2 včetně úprav a doplňků schválených pod čj. 25 018/98-22,
- průběhu a výsledků vzdělávání a výchovy ve skupině předmětů český jazyk, matematika, anglický jazyk, prvouka, vlastivěda, tělesná výchova a hudební výchova,
- personálních podmínek, materiálně-technických podmínek, průběhu a výsledků vzdělávání a výchovy ve školní družině.

## **HODNOCENÍ PERSONÁLNÍCH PODMÍNEK VZDĚLÁVÁNÍ A VÝCHOVY V CELÉ ŠKOLE VZHLEDEM KE SCHVÁLENÝM UČEBNÍM DOKUMENTŮM**

Personální podmínky výuky odpovídají možnostem regionu na trhu práce. Jedné ze tří učitelek chybí odborná a pedagogická způsobilost. Tato skutečnost společně s velmi krátkou pedagogickou praxí se ve sledovaných hodinách negativně projevila v organizaci výuky a didaktických přístupech k výkladu učiva. Vzhledem k chybějící kvalifikaci a již zmíněné krátké praxi je její úvazek ve třídě se dvěma postupnými ročníky (z toho jedním prvním) nevhodný. Výchovně vzdělávací činnost školní družiny je zajištěna plně kvalifikovanou vychovatelkou.

Vedení zaměstnanců je založeno na demokratických principech, ve škole vládne klidná pracovní a nestresující atmosféra, učitelky mají možnost každodenního neformálního jednání s vedením školy. Systematickou metodickou pomoc nekvalifikované vyučující zajišťuje ředitelka školy, metodický orgán není ustanoven. Ve velmi malé míře se využíváním nových metod při výuce zabývá pedagogická rada. Funkce výchovného poradce není stanovena, činnosti s ní související, především koordinaci pomoci žákům se specifickými poruchami učení, zajišťuje ředitelka školy. Ta také vede dyslektický kroužek. Pro zvýšení odborné kvalifikace absolvovala intenzivní grafomotorický kurz organizovaný pedagogicko-psychologickou poradnou, dvouletý akreditovaný specializační kurz a specializační kurz pro pokročilé „Poruchy učení a chování a jejich reedukace“. Poznatky z tohoto vzdělávání uplatňuje v korektivní péči realizovanou se žáky se specifickou poruchou učení. K prevenci sociálně patologických jevů u dětí a mládeže je vypracován Minimální preventivní program, který je každoročně vyhodnocován. Kompetence školního metodika prevence byly od letošního školního roku převedeny z ředitelky školy na jednu z vyučujících.

Koncepční záměry stanovené do konce školního roku 2001/2002 zvláště v oblasti materiální se podařilo splnit (organizace školy na trojtřídní, přemístění školní družiny do nových prostor, vybudování nové učebny, provedení plynofikace). Z hlediska dalšího rozvoje školy ředitelka školy stanovila nové Koncepční záměry pro období 2002 až 2006, ty jsou rozděleny na tři složky (výchovně-vzdělávací, personálně-organizační a materiální). Zvláště výchovně vzdělávací cíle jsou velmi obecné, bez specifikace prostředků k jejich dosažení. Na sestavení ročního plánu, který je rozčleněn do jednotlivých měsíců a konkrétně uvádí jednotlivé akce pořádané školou, se podílejí všechny učitelky. Ty jsou s koncepcí i ročními plány prokazatelně seznámeny a mají je v průběhu roku k dispozici. Pro jednotlivé předměty mají vyučující zpracovány časové tematické plány, které plní funkci rozplánování učiva osnov na jednotlivé měsíce. Pro integrované zdravotně postižené žáky jsou vypracovány individuální plány mající charakter dohody mezi školou a rodiči žáků. Při výuce těchto žáků se vychází z výsledků vyšetření pedagogicko-psychologických poraden a jejich doporučení. Při pololetní klasifikaci některých integrovaných žáků je využíváno širší slovní hodnocení. Roční plán školní družiny je spíše formální z důvodů velmi obecně stanovených výchovně vzdělávacích cílů. Oproti tomu měsíční plány konkrétně uvádějí úkoly nad rámec zájmových činností vybraných dětmi.

Učitelky se účastní seminářů zaměřených na využívání moderních metod při výuce, i další vzdělávání vyučujících a ředitelky koresponduje s požadavky školy. V průběhu inspekce ale nebyly uvedené metody při výuce využity. K dispozici je učitelská knihovna s odbornými i pedagogickými časopisy a publikacemi, které jsou pravidelně obnovovány.

V písemných kritériích pro stanovení osobního příplatku pedagogů je zohledněna kvalita výuky a především práce nad rámec běžných povinností. Hodnocení pracovníků zaznívá dle sdělení ředitelky školy po provedených hospitacích, její písemné záznamy z kontrol nebyly předloženy (až na jednu výjimku).

Ředitelka jmenovaná na základě konkurzu jasně vymezila organizační strukturu a písemně stanovila kompetence jednotlivých pracovníků. Ve snaze zajistit co největší počet kvalifikovaně odučených hodin vědomě překračuje svoji přímou míru vyučovací povinnosti o pět hodin týdně. Navíc další dvě hodiny vede dyslektický kroužek. Její vysoké vytížení přímou vyučovací povinností se negativně projevuje v některých oblastech řízení školy (chybí systematická evaluace školy, důsledná kontrola výchovně vzdělávacího procesu ...). V rozhodnutích ředitelky školy týkajících se odkladů školní docházky nebyly shledány nedostatky. Řád školy je zpracován v souladu s obecně závaznými právními předpisy, povinnosti pedagogických pracovníků jsou uvedeny s příslušným odkazem v dokumentu „Vnitřní režim“. Řád tělocvičny je zveřejněn v tělocvičně, žáci jsou s ním na začátku školního

roku pravidelně seznamování. Dozory na chodbách a v jídelně jsou zajištěny. Třídní samosprávy a schránka důvěry nejsou zavedeny, názory žáků a rodičů na školu ředitelka získává pouze z přímých kontaktů.

Výroční zpráva obsahuje veškeré údaje stanovené právními předpisy, údaje v ní jsou stručné bez hodnocení uvedených skutečností. Vnější tok informací mezi školou a zřizovatelem je velmi dobře zajištěn a je funkční. Spolupráce školy a zřizovatele je dle sdělení ředitelky na velmi dobré úrovni. Informování rodičů je zajištěno vedle klasických forem (žakovské knížky, letáčky, třídní schůzky) možností každodenních konzultací. Pravidelně jsou pořádány Dny otevřených dveří, ve kterých (a nejen v nich) mohou rodiče sledovat výuku. Další informace o činnosti školy jsou prezentovány na vývěsní tabuli v obci. Informace vyplývající ze zákona o svobodném přístupu k informacím jsou zveřejněny na všeobecně přístupném místě. Rodiče se školou spolupracují při organizování výletů a podobných akcí pořádaných školou. Úzká spolupráce mezi místní mateřskou školou a základní školou se týká především vzájemného organizování besídek, kulturních a jiných akcí. Žáci základní školy využívají při praktických činnostech a při práci v zájmovém kroužku keramickou dílnu v mateřské škole.

***Personální podmínky vzdělávání a výchovy v celé škole mají na základě zjištěných skutečností průměrnou úroveň.***

<b>HODNOCENÍ MATERIÁLNĚ-TECHNICKÝCH PODMÍNEK VZDĚLÁVÁNÍ A VÝCHOVY V CELÉ ŠKOLE VZHLEDEM KE SCHVÁLENÝM UČEBNÍM DOKUMENTŮM</b>
--

Škola je umístěna ve sto deset let staré budově ve středu obce. K dispozici jsou tři prostorné učebny, v jedné z nich je část prostoru oddělena pro kabinet, malá, ale vzhledem k počtu žáků, velmi dobře vyhovující tělocvična, místnost školní družiny, prostorná šatna, kuchyňka, kterou žáci využívají zvláště v kroužku vaření, sborovna, ředitelna, sklad. Budova prošla několika rekonstrukcemi, v poslední době byla plynofikována, nataženy byly nové rozvody elektroinstalace, modernizací prošly toalety, které mají v současné době vysokou hygienickou úroveň, samozřejmostí jsou toaletní papír, mýdlo a ručník. Učebny jsou vybaveny starším, ale zachovalým školním nábytkem, v některých případech neodpovídá somatickým potřebám žáků příslušného věku, zvláště pak při přechodu žáků do jiné třídy, například na hudební výchovu. V jedné učebně jsou instalovány čtyři nové a ve druhé učebně jeden starší počítač. Rekonstrukce osvětlení, nová plastová okna, nový nátěr podlahy v tělocvičně spolu s čistě vymalovanými vnitřními prostory a s estetickou výzdobou vytváří pěkné a podnětné prostředí pro výuku žáků. Délka přestávek odpovídá právním předpisům, ke zkvalitnění psychohygienických podmínek přispívá prodloužení druhé přestávky na patnáct minut. V přízemí budovy žáci o přestávkách využívají stůl na stolní tenis, za příznivého počasí školní zahradu, pravidelně pracují také na počítačích. K dispozici je žakovská knihovna vybavená literárními díly spíše staršího vydání. K výuce tělesné výchovy je též využíván cvičební sál a hřiště místní organizace Sokola nebo místní hřiště na kopanou.

Pomůckové vybavení školy včetně sportovního náčiní je průběžně doplňováno a modernizováno dle finančních možností. Škola má pro žáky dostatek učebnic a pracovních sešitů, včetně pracovních listů, dyslektických čítanek i speciálních pomůcek pro reedukační práci se žáky se specifickou poruchou učení. Škola je velmi dobře vybavena počítači. K zefektivnění výuky chybí zpětný projektor, který by v řadě případů pomohl k rychlejší zpětné vazbě. Využívání videa prozatím není možné, vzhledem k tomu, že byla škole zcizena televize.

Školní družina využívá pro svou činnost vlastní prostory, vybavení pomůckami a hračkami pro volnočasové aktivity a stávající počet zařazených dětí není dostatečně variabilní.

Ředitelka má přehled o materiálním vybavení školy, které umožňuje realizování učebních osnov. Systematická analýza efektivity využívání materiálních zdrojů se však neprovádí a není pravidelným výstupem z kontrolní činnosti. Zlepšování materiálních podmínek je postupné a odvislé od finančních možností školy.

***Materiálně-technické podmínky vzdělávání a výchovy v celé škole mají na základě zjištěných skutečností výraznou převahu pozitiv.***

<b>HODNOCENÍ PRŮBĚHU A VÝSLEDKŮ VZDĚLÁVÁNÍ A VÝCHOVY VE SKUPINĚ PŘEDMĚTŮ ČESKÝ JAZYK, MATEMATIKA, ANGLICKÝ JAZYK, PRVOUKA, VLASTIVĚDA, TĚLESNÁ VÝCHOVA A HUDEBNÍ VÝCHOVA</b>
--

### **Realizace vzdělávacího programu Základní škola**

Ve škole se vyučuje v souladu s rozhodnutím o jejím zařazení do sítě škol, předškolních zařízení a školských zařízení podle vzdělávacího programu Základní škola čj. 16 847/96-2 včetně úprav a doplňků schválených pod čj. 25 018/98-22. Jedna integrovaná žákyně se zdravotním postižením je na základě experimentu schváleného MŠMT ČR vyučována podle individuálního vzdělávacího programu.

Hodinová dotace předmětů odpovídá učebnímu plánu uvedeného vzdělávacího dokumentu. Vzdělávací nabídka je v tomto školním roce rozšířena o nepovinný předmět tělesná výchova a několik zájmových kroužků. Pravidelně jsou organizovány škola v přírodě a plavecký kurz pro čtvrtý a pátý ročník, kterého se mohou zúčastnit i žáci ostatních ročníků. V dodržování učebních osnov byly shledány některé nedostatky. Kontrolou zápisů v třídních knihách za školní roky 2000/2001, 2001/2002 a 2002/2003 bylo zjištěno, že v českém jazyce ve druhém ročníku ve školním roce 2001/2002 bylo nad rámec učebních osnov probráno učivo o souvětí a ve školním roce 2002/2003 v pátém ročníku učivo o přídavných jménech odvozených od jmen zakončených na -s/-ský a -ští a slohový styl úvaha. V matematice bylo ve druhém ročníku ve školním roce 2001/2002 probíráno nad rámec učebních osnov učivo o souměrnosti.

Záznamy o probraném učivu v třídních knihách nejsou mnohdy průkazné. Často se v nich vyskytují názvy jednotlivých kapitol uvedených v učebnicích, názvy tematických okruhů, názvy používaných učebnic (slabikář, karty ke slabikáři ...) nebo nevypovídající údaje (11, 12, opakování, procvičování, slovní úlohy ...), ze kterých není zřejmé, co bylo probíráno nebo zda uvedené téma bylo odučeno v celém rozsahu. Tyto nedostatky se týkají zejména předmětů matematika, prvouka a vlastivěda. Ze zmiňovaných zápisů rovněž jednoznačně nevyplývá, že v těchto předmětech nedochází k překrývání učiva mezi jednotlivými ročníky. O této skutečnosti se učitelky vyjádřily, že v několika případech nastala, především ve vlastivědném učivu o České republice. Při kontrole třídních výkazů bylo zjištěno, že u žáků, kteří přešli v pátém ročníku na jinou školu, není uváděna adresa nové školy. Pro vyplňování katalogových listů používají někteří učitelé nestandardní zkratky (např. při hodnocení výsledků práce v zájmových útvarech je používáno PÚ místo Ú), z použitých zkratek při hodnocení celkového prospěchu žáků pátého ročníku nelze rozlišit, zda žák prospěl s vyznamenáním, či pouze prospěl. Z rozhovoru s ředitelkou školy vyplynulo, že nesprávně je celkový prospěch uváděn i na vysvědčení. V žákovských knížkách používají učitelé při průběžné klasifikaci žáků znaménko minus.

Povinná dokumentace školní družiny je řádně vedena a průkazně zachycuje průběh výchovně vzdělávací činnosti.

Úkoly kontrolní činnosti jsou specifikovány v Plánu hospitací na školní rok 2002/2003. Rozsah této činnosti pokrývá všechny složky výchovně vzdělávacího procesu včetně kontroly povinné dokumentace vedené třídními učitelkami a písemností žáků. Kontrola plnění učebního plánu je dostačující, nedostatky jsou v kontrole učebních osnov. Vzhledem k výše uvedeným nedostatkům týkajících se dodržování a průkaznosti plnění osnov je účinnost této kontroly a přijímaných opatření v některých případech velmi nízká.

***Realizace vzdělávacího programu je v souladu se zařazením do sítě škol. Výuka nebyla v souladu s učebními osnovami v předmětech český jazyk a matematika. Povinná dokumentace nezachycuje průkazně průběh vzdělávání. Systém kontroly není účinný.***

### **Průběh a výsledky vzdělávání a výchovy ve skupině předmětů český jazyk, matematika, anglický jazyk, prvouka, vlastivěda, tělesná výchova a hudební výchova**

Kvalitu výuky významně ovlivňovaly odborná a pedagogická způsobilost a pedagogická praxe vyučujících. Chybějící požadované vzdělání začínající učitelky, i přestože se na výuku svědomitě připravovala, se ve sledovaných hodinách negativně promítlo zejména v oblasti metodické a didaktické. Z organizace výuky, metodických a didaktických postupů používaných ostatními vyučujícími byla zřejmá jejich pedagogická zkušenost.

Všechny učitelky mají zpracovány časové, po měsících strukturované tematické plány učiva, které až na některé drobné nedostatky odpovídají učebním osnovám. Rozdíly v plánech oproti učebním osnovám předmětů byly zjištěny v českém jazyce (pátý ročník), v tematickém plánu je nad rámec osnov uvedeno učivo o přídavných jménech odvozených od jmen zakončených na -s/-ský a -ští a slohový styl úvaha. Namátkovou kontrolou časových tematických plánů matematiky byly zjištěny také nedostatky, v prvním ročníku chybí povinné učivo matematiky prvního ročníku nad, před, za, hned před, hned za, kvádr, koule, ve třetím ročníku je zařazeno nad rámec osnov matematiky třetího ročníku učivo o souměrnosti a naopak chybí učivo o rovnoběžkách. V některých případech je porušena kontinuita probíraného učiva, ve čtvrtém ročníku je plánováno probírání jednotek obsahu bez zavedení pojmu obsah. Dílčí nedostatky byly shledány v tematických plánech prvouky a vlastivědy vyplývající z nezavedení systému plánování na celý vzdělávací cyklus (pro prvouku tříletý a pro vlastivědu dvouletý). Tím, že není jednoznačně stanoven pro tyto předměty obsah vzdělávání v jednotlivých ročnících, dochází v nich někdy k duplicitě učiva. Občas neodpovídá plánovaná časová dotace náročnosti některých tematických celků.

Společným negativním jevem sledovaných hodin byla malá pozornost věnovaná motivování žáků k učebním činnostem. Žáci v jejich úvodu nebyli seznamováni s plánovanými činnostmi. Velmi sporadické bylo i uplatňování různých motivačních prvků k udržení jejich zájmu a pozornosti během výuky. Nevhodný typ soutěží zařazený v některých hodinách za účelem motivace vedl ve svém důsledku k upevňování některých chybných návyků (čtení). Rovněž systém vyhodnocování těchto soutěží, při kterém úspěšný žák pokračuje v procvičování učební látky a neúspěšný je z něho vyřazen, není z pedagogického hlediska vhodný. Učitelky žákům často poskytovaly zpětnou vazbu o kvalitě splněného úkolu, která měla motivující charakter, chválily je a povzbuzovaly. Převážně motivující je i klasifikace. Ojedinelou výjimkou vyplývající z nezkušenosti vyučující, je klasifikace žáků nedostatečnou za nesplněný úkol, kterou nevhodně hodnotí jejich chování namísto jimi dosažené úrovně vědomostí a dovedností. Několik integrovaných zdravotně postižených žáků je pro zlepšení motivace k učebním činnostem v některých předmětech hodnoceno slovně. Frekvence klasifikace je ve sledovaných

předmětech přiměřená kromě vysoké četnosti známek z písemného projevu žáků v českém jazyce ve třídě se třetím a pátým ročníkem.

Organizace vyučovacího procesu byla typická pro málotřídní školy, střídala se samostatná práce žáků a práce řízená učitelkami. Výuka byla méně pestrá po stránce metodické i po stránce zařazených činností. Občasná změna pracovního místa, při níž žáci od práce v lavicích přešli k práci u tabule, působila jako nenásilně zařazený relaxační prvek zkvalitňující psychohygienické podmínky výuky převážně monotónně koncipovaných hodin. Rovněž respektování individuálního pracovního tempa žáků bez časově limitovaných úkolů kvalitně ovlivnilo psychohygienu výuky. V několika případech byla zjištěna vnitřní diferenciací náročnosti výuky vzhledem k integrované zdravotně postižené žákyni. K porozumění výkladu nového učiva žáky byly většinou účelně využívány názorné pomůcky. Ve dvou hodinách se v této oblasti negativně projevila pedagogická nezkušenost začínající učitelky, která dostatečně nevyužila vlastivědnou mapu, přestože ji měla k dispozici. Při hudební výchově vedené toutéž učitelkou žáci používali při rytimizaci Orffovy rytmické nástroje, pěvecké činnosti ale probíhaly bez hudebního doprovodu, i když ve škole jsou piano a akordeon. K zefektivnění vyučovacího procesu byly občas zařazeny počítačové výukové programy. Žáci měli dostatek času na procvičování a upevňování učiva, kladem bylo také zadávání doplňujících úkolů rychlejším žákům. Přesto v části některých hodin nebyl vyučovací čas efektivně využit, vznikaly drobné prostoje spojené s menším pracovním vytížením žáků, které byly důsledkem nesprávně naplánované doby potřebné pro realizaci některých učebních činností. Pokyny učitelky zadávaly pro žáky srozumitelnou formou a sledovaly, zda jim rozumí. V hodinách, které byly hodnoceny jako pouze vyhovující, byly shledány závažné metodické nedostatky. Žáci v nich byli vedeni zejména k osvojování nesprávné techniky čtení, k tzv. „dvojímu čtení“, učitelka neopravovala nesprávné návyky žáků prvního ročníku při psaní (držení psacího náčiní, sklon sešitu apod.), metodická řada osvojování techniky čtení nerespektovala zásadu postupu od nejjednoduššího ke složitějšímu. Intenzita cvičení při tělesné výchově, zvláště v hlavních částech hodin, byla negativně ovlivněna vyšším počtem žáků vzhledem k malému prostoru tělocvičny.

Jen zřídka vyučující od žáků vyžadovali přesné a souvislé vyjadřování. Žáci měli méně příležitostí pro rozvíjení svých kompetencí v oblasti komunikace, u začínající učitelky byly nedostatky i v oblasti vedení žáků k dodržování pravidel komunikace. Ve většině hodin vládla příjemná a klidná atmosféra, výjimečné drobné výkyvy v chování žáků učitelky taktně usměrňovaly.

***Průběh vzdělávání a výchovy ve skupině předmětů český jazyk, matematika, anglický jazyk, prvouka, vlastivěda, tělesná výchova a hudební výchova je hodnocen na základě zjištěných skutečností jako průměrný.***

### **Výsledky vzdělávání a výchovy zjišťované školou**

Výsledky vzdělávání si jednotlivé učitelky ověřují zadáváním vlastních prověrek. Tyto evaluační nástroje nejsou systematicky zpracovávány a ani zjištěné výsledky nejsou důsledně analyzovány. Zadávání srovnávacích testů, které by porovnávaly širší vzorky žáků, ať již připravených školou nebo komerčními organizacemi, není prováděno. Informace o úspěšném absolvování vyšších ročníků bývalými žáky získávané od těch, kteří se přicházejí do školy podívat nebo úspěchy žáků při přijímacím řízení na výběrové školy, nemusí být vždy objektivní a ucelené. Nejsou pořizovány přehledy čtvrtletní nebo výroční klasifikace, v pedagogických radách je uváděn přehled prospěchu a chování jednotlivých žáků, jedná se o konstatování

stavu, není prováděna analýza příčin uvedených skutečností. Ta chyběla například, dle sdělení ředitelky školy, při neúspěchu žáků v matematické soutěži Klokan.

***Celkově je průběh vzdělávání a výchovy na prvním stupni základní školy hodnocen na základě zjištěných skutečností jako průměrný.***

## **SOUČÁSTI ŠKOLY**

### **Školní družina**

Školní družina má jedno oddělení, v němž je v tomto školním roce zapsáno celkem třicet žáků prvního až pátého ročníku. V době provozu školní družiny, který se řídí řádem školní družiny, probíhá současně činnost zájmových kroužků, a proto i přes vyšší počet zapsaných žáků nedochází k překročení povolené kapacity tohoto zařízení. Provoz školní družiny je vzhledem k nedostatku finančních prostředků omezen pouze na odpoledne (od konce vyučování do patnácti hodin), i když ze strany rodičů je zájem i o provoz v ranních hodinách. Situaci v této době prozatím ředitelka řeší stanovením dozorů z řad všech pedagogických pracovníků. Týdenní skladba výchovně-vzdělávací činnosti je vyvážená, zařazeny jsou odpočinkové, rekreační, pracovní a estetické aktivity i příprava na vyučování. V době kontroly výchovně vzdělávací činnosti měly děti při výběru aktivit volnost, zvláště do zvolené sportovní činnosti se zapojovaly s nadšením. Vychovatelka školní družiny měla pěkný vztah k žákům, rezervy jsou ve vhodném motivování a rozvíjení jejich zájmu o řízené činnosti. Vzájemná komunikace byla přirozená, přátelská, bez negativních jevů.

***Průběh vzdělávání a výchovy ve školní družině je hodnocen na základě zjištěných skutečností jako velmi dobrý.***

## **DALŠÍ ZJIŠTĚNÍ**

1. Rozhodnutí o zařazení školy do sítě škol, předškolních a školských zařízení vydané Školským úřadem Kladno s účinností od 27. března pod čj. 129/96-00, včetně změny s účinností od 1. ledna čj. 19 522/01-21, odpovídá Zřizovací listině vydané obcí Velká Dobrá s účinností od 1. června 2001.
2. Dne 4. listopadu 2002 bylo ve škole rozdáno třicet osm dotazníků pro rodiče a žáky základní školy, z nichž vrátili žáci třicet dotazníků vyplněných. S průběhem a podmínkami vzdělávání ve škole byla převážná část rodičů spokojena. Menší část rodičů vyjádřila nespokojenost s využíváním počítačového vybavení a zařazováním poznatků o zdravém životním stylu do výchovně vzdělávacího procesu. Naopak ani jeden z rodičů neměl výhrady k nabídce nepovinných předmětů, objektivitě hodnocení a vzájemným vztahům mezi učitelkami a žáky, což souhlasí s inspekčním zjištěním. Ve volných sděleních jednotliví rodiče vyjádřili nespokojenost s výukou v době přestávek a se třídami se spojenými ročníky.

## **VÝČET DOKLADŮ, O KTERÉ SE INSPEKČNÍ ZJIŠTĚNÍ OPÍRÁ**



1. Přehled výchovně vzdělávací práce ve školním klubu a školní družině 2002/2003.
2. Časové tematické plány pro všechny předměty pro školní rok 2002/2003.
3. Přehled odebírané literatury a časopisů.
4. Rozhodnutí o zařazení do sítě škol, předškolních zařízení a školských zařízení s účinností od 27. března 1996 čj. 129/96-00.
5. Změna rozhodnutí o zařazení do sítě škol, předškolních zařízení a školských zařízení s účinností od 1. ledna 2001 čj. 19 522/01-21.
6. Změna rozhodnutí o zařazení do sítě škol, předškolních zařízení a školských zařízení s účinností od 1. ledna 2003 čj. 29 418/02-21.
7. Třídní knihy ze školních roků 2000/2001 až 2002/2003.
8. Přehled a potvrzení o účasti na dalším vzdělávání pedagogických pracovníků.
9. Zápisy z jednání pedagogické rady.
10. Katalogové listy a třídní výkazy žáků za školní roky 2001/2002 a 2002/2003.
11. Záznamy o práci v zájmových útvarech ve školním roce 2002/2003.
12. Záznam o práci v nepovinném předmětu tělesná výchova ve školním roce 2002/2003.
13. Výkaz škol (MŠMT) V3-01 o základní škole podle stavu k 30. září 2002.
14. Výroční zpráva o činnosti školy za školní rok 2001/2002.
15. Řád školy platný pro školní rok 2002/2003.
16. Řád školní družiny platný pro školní rok 2002/2003.
17. Provoz školní družiny 2002/2003.
18. Roční plán družiny pro školní rok 2002/2003.
19. Dohoda o spolupráci Mateřské a Základní školy ve Velké Dobré ve školním roce 2002/2003.
20. Plán hospitací pro školní rok 2002/2003.
21. Vnitřní režim školy pro školní rok 2002/2003.
22. Úkoly pedagogických pracovníků vyplývajících z provozu školy.
23. Vnitřní řád tělocvičny ZŠ Velká Dobrá.
24. Koncepční záměry pro období 2002 - 2006.
25. Učitelská knihovna – přírůstkový seznam.
26. Žakovská knihovna – přírůstkový seznam.
27. Zřizovací listina Základní škola Velká Dobrá, okres Kladno vydaná 28. května 2001 bez čísla jednacího.
28. Potvrzení ve funkci ředitelky Základní školy Velká Dobrá, okres Kladno vydané 8. března 1999 Školským úřadem, Víta Nejedlého 1575, 272 01 Kladno.
29. Zařazení Základní školy Velká Dobrá, okres Kladno do experimentálního ověřování integrace žáků s mentálním postižením do běžné základní školy (MŠMT čj. 23 519/2002-24).
30. Rozvrh hodin Základní školy Velká Dobrá, okres Kladno podle tříd na školní rok 2002/2003.
31. Rozvrh hodin Základní školy Velká Dobrá, okres Kladno podle učitelů na školní rok 2002/2003.
32. Inspekční zpráva z 25. a 26. března 1998 čj. 023 104/98-2168.

33. Přehled zájmových kroužků vypracovaný ředitelkou školy.
34. Přehled integrovaných zdravotně postižených žáků vypracovaný ředitelkou školy.
35. Podkladová inspekční dokumentace základní školy vyplněná ředitelkou školy.
36. Dotazník pro ředitele před inspekci vyplněný ředitelkou školy.
37. Vzorky žákovských knížek a notýsků žáků školy.
38. Vzorky písemností žáků školy.
39. Vyplněné dotazníky pro rodiče a žáky základní školy.

## ZÁVĚR

*Organizační struktura školy je přehledná a zajišťuje bezproblémově denní provoz. Velmi dobré interpersonální vztahy pozitivně působí na výchovně vzdělávací proces. Kvalita výuky je z části negativně ovlivněna nekvalifikovanou začínající učitelkou a také nevhodným rozdělením úvazků. Z hlediska organizace výchovně vzdělávacího procesu se vysoký počet přesčasových hodin projevuje nedostatečným formativním účinkem kontroly a chybějícím sledováním výsledků vzdělávání. Další vzdělávání pedagogických pracovníků koresponduje s potřebami školy, v hospitovaných hodinách však nebyly získané poznatky uplatňovány. Informační systém je funkční, dílčí nedostatky byly zjištěny ve vedení povinné dokumentace.*

*Zmodernizovaná budova školy a její estetická výzdoba jsou podnětným prostředím pro vzdělávání žáků. Pomůckové vybavení se postupně obnovuje, při výuce tyto pomůcky vyučující využívaly ke zvýšení její názornosti.*

*Poměr přímé a samostatné práce vzhledem k probíranému učivu a k věku žáků byl během inspekce adekvátní. Rezervy byly zjištěny v nedostatečné motivaci žáků a v rozvoji jejich komunikačních dovedností. Škola se profiluje nadstandardní mimoškolní činností, kterou vedení školy chápe jako službu rodičům a která je jedním z prostředků, jak udržet školu v obci.*

*Ve školní družině si žáci mohou volně volit zájmové činnosti, nedostatky byly zjištěny v jejich motivování k řízeným činnostem ze strany vychovatelky.*

*Od poslední inspekční návštěvy se škola změnila z dvojtřídní na trojtřídní základní školu s prvním stupněm, zvýšilo se procento pedagogicky a odborně odučených hodin. Nadále přetrvává dostatečně široká nabídka zájmových aktivit pro žáky, zkvalitnil se informační systém. Rezervy zůstávají v plánování a kontrolním systému.*

## Složení inspekčního týmu a datum vyhotovení inspekční zprávy

Razítko

Školní inspektoři	Titul, jméno a příjmení	Podpis
Vedoucí týmu	Mgr. Radek Vlasák	R. Vlasák v.r.
Členové týmu	PaedDr. Jitka Kozáková	J. Kozáková v.r.

V Kladně dne 29. listopadu 2002

### Přílohy

1. Vyhodnocení dotazníků pro rodiče.

## Datum a podpis ředitelky školy stvrzující převzetí inspekční zprávy

Datum převzetí inspekční zprávy: 13. prosince 2002

Razítko

Ředitelka školy nebo jiná osoba oprávněná jednat za školu

Podpis

Mgr. Ivana Junová

I. Junová v.r.

***Dle § 19 odst. 7 zákona č. 564/1990 Sb., o státní správě a samosprávě ve školství, ve znění pozdějších předpisů, může ředitelka školy podat připomínky k obsahu inspekční zprávy České školní inspekci do 14 dnů po jejím obdržení. Připomínky k obsahu inspekční zprávy jsou její součástí.***

### Hodnotící stupnice

Stupeň	Širší slovní hodnocení
Vynikající	<i>Zcela mimořádný, příkladný.</i>
Velmi dobrý	<i>Výrazná převaha pozitiv, drobné a formální nedostatky, nadprůměrná až spíše nadprůměrná úroveň.</i>
Průměrný	<i>Negativa a pozitiva téměř v rovnováze, průměrná úroveň.</i>
Pouze vyhovující	<i>Převaha negativ, výrazné nedostatky, citelně slabá místa.</i>
Nevyhovující	<i>Zásadní nedostatky, které ohrožují průběh výchovně-vzdělávacího procesu.</i>

Plní, je v souladu	<i>Dodržuje, čerpá účelně, efektivně.</i>
Neplní, není v souladu	<i>Nedodržuje, nečerpá účelně, efektivně.</i>

## Dotazník pro rodiče - odpovědi rodičů - vyhodnocení všech otázek

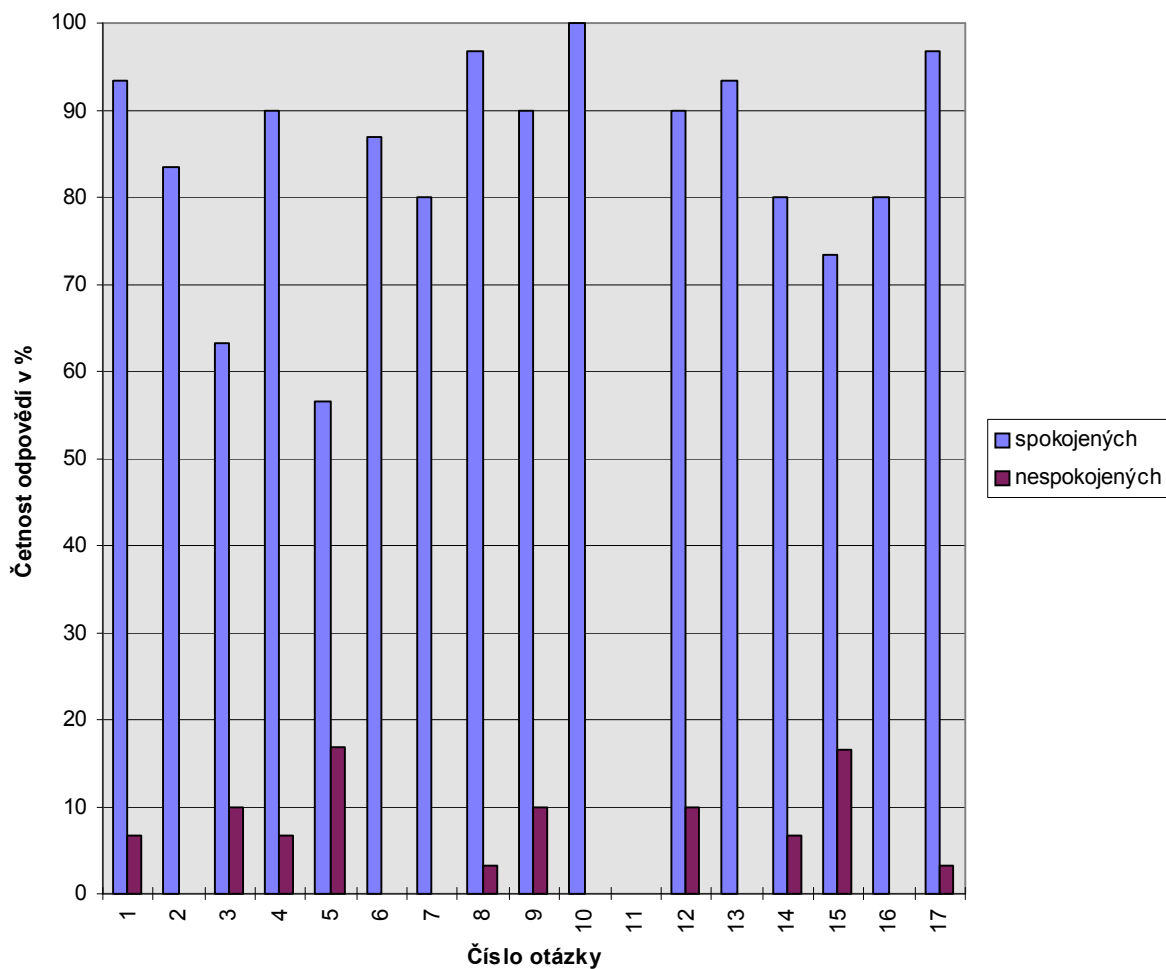
Zpracováno 30 dotazníků

Škola: Základní škola Velká Dobrá, okres Kladno

Dne: 5.11.2002

Zaměření otázek:	Údaje v %:	zcela spokojených	spíše spokojených	spíše nespokojených	nespokojených	nemohou posoudit	nevyjádřilo se
	1. Vzdělávací program školy	46,7	46,7	0,0	6,7	0,0	0,0
2. Nabídka nepovinných předmětů	56,7	26,7	0,0	0,0	10,0	6,7	
3. Využívání pomůcek při výuce	40,0	23,3	3,3	6,7	26,7	0,0	
4. Skladba mimovyučovacíh aktivit (filmy, muzikály, koncerty aj.)	60,0	30,0	3,3	3,3	3,3	0,0	
5. Využívání počítačového vybavení	23,3	33,3	6,7	10,0	20,0	3,3	
6. Nejméně jeden učitel dítě zná	63,3	23,3	0,0	0,0	10,0	3,3	
7. Učitelé se zajímají o problémy dítěte	43,3	36,7	0,0	0,0	16,7	3,3	
8. Informovanost rodičů ze strany školy	66,7	30,0	3,3	0,0	0,0	0,0	
9. Vváženosť klasifikace ústního a písemného projevu	63,3	26,7	6,7	3,3	0,0	0,0	
10. Objektivita hodnocení ve škole	66,7	33,3	0,0	0,0	0,0	0,0	
11. Délka domácí přípravy	1/2 h - 40%	1 h - 56,7%	2 h - 3,3%		0,0	0,0	
12. Nabídka mimoškolní zájmové činnosti	63,3	26,7	3,3	6,7	0,0	0,0	
13. Ví dítě na koho se obrátit, je-li nespokojeno	73,3	20,0	0,0	0,0	3,3	3,3	
14. Protidrogová problematika a prevence	53,3	26,7	3,3	3,3	10,0	3,3	
15. Uplatňování zdravého životního stylu	36,7	26,7	13,3	3,3	16,7	3,3	
16. Kvalita školní řádu	70,0	10,0	0,0	0,0	16,7	3,3	
17. Čistota a vybavení sociálních zařízení	96,7	0,0	3,3	0,0	0,0	0,0	

### Dotazník pro rodiče



**Další adresáti inspekční zprávy**

Adresát	Datum předání/odeslání inspekční zprávy	Podpis příjemce nebo čj. jednacího protokolu ČŠI
KÚ Středočeského kraje, vedoucí odboru školství, mládeže a sportu, Mgr. Radek Coufal, Zborovská 11, 150 21 Praha 5	29. 12. 02	023 283/02-5159
Obec Velká Dobrá, starosta obce ing. František Klika, Karlovarská 15 273 61 Velká Dobrá	29. 12. 02	023 284/02-5159

**Připomínky ředitelky školy**

Datum	Čj. jednacího protokolu ČŠI	Text
-	-	Připomínky nebyly podány.