

**Střední odborné učiliště stravování a služeb,
Karlovy Vary, Ondřejská 56**

VÝROČNÍ ZPRÁVA

o činnosti školy za školní rok 2013 / 2014



Obsah :

	strana
A	Základní údaje o škole 2
	1) Teoretické vyučování 3
	2) Praktické vyučování 6
B	Přehled oborů vzdělání a učební dokumentace 7
C	Personální zabezpečení činnosti školy 8
D	Údaje o přijímacím řízení 9
E	Údaje o výsledcích vzdělávání žáků 10
	1) Ročníkové hodnocení 10
	2) Ukončování vzdělávání 10
	3) Evaluace 11
	4) Aktivity školy navazující na výuku 12
F	Prevence sociálně-patologických jevů a výchovné poradenství 13
G	Další vzdělávání pedagogických pracovníků a celoživotní učení 14
H	Aktivity a prezentace školy na veřejnosti 14
	1) Soutěže pořádané školou a účast v soutěžích 15
	2) Prezentace na veřejnosti 15
I	Údaje o výsledcích inspekční činnosti provedené ČŠI 16
J	Zapojení školy do rozvojových a mezinárodních programů 16
K	Zapojení školy do dalšího vzdělávání 17
L	Projekty financované z cizích zdrojů 17
M	Spolupráce se sociálními partnery 17
N	Údaje o hospodaření školy (Příloha č.3)

A Základní údaje o škole

Název Střední odborné učiliště stravování a služeb, Karlovy Vary, Ondřejská 56
Adresa Ondřejská 56, 360 21 Karlovy Vary
IČO 00 52 00 55
Pr. forma příspěvková organizace

Zřizovatel Karlovarský kraj, Závodní 353/88, 360 21 Karlovy Vary
Současně platná zřizovací listina organizace byla vydána Karlovarským krajem dne 1.1.2002.

Vzdělávací portfolio školy tvoří gastronomické obory, které jsou okrajově doplněny obory obchodními a potravinářskými, ve kterých se však v současnosti nevzdělávají žádní žáci. Struktura oborů i jejich jednotlivé formy nabízí širokou dostupnost systémem středního vzdělávání. Škola poskytuje střední vzdělání s maturitou ve čtyřletých oborech a tříleté střední vzdělání s výučním listem, na které navazuje výběrově koncipované nástavbové studium.

Celoživotní vzdělávání podporuje škola nabídkou dálkové formy středního vzdělání u oborů s výučním listem i u středního vzdělání s maturitou v podobě nástavbového studia.

Škola realizuje teoretickou i praktickou část vzdělávání. Podmínky pro praktické vyučování žáků zajišťuje prostřednictvím smluvních partnerů a provozováním vlastního odloučeného pracoviště, které je částí restauračním provozem pro veřejnost a částí školní jídelnou. Dále škola provádí doplňkovou činnost spočívající především ve správě nemovitého majetku kraje a hostinské činnosti.

Sídlem školy je objekt Ondřejská 56, Karlovy Vary, který v roce 2010 přešel z majetku města Karlovy Vary do majetku Karlovarského kraje se správou svěřenou škole.

Objekt odloučeného pracoviště praktického vyučování, nábřeží Jana Palacha 26, sloužící jako restaurace a školní jídelna je též majetkem Karlovarského kraje svěřeným do správy školy. Kapacita školní jídelny činí 200 stravovaných.

Organizace měla ve správě objekt Staré náměstí č. p. 134 a 135 v Sokolově, který nesloužil pro vzdělávání a se souhlasem zřizovatele bylo vlastnictví převedeno dnem 20.8.2014 městu Sokolov.

Ke dni 30. 9. 2013 měla škola celkem 432 žáků denní a 83 žáků dálkové formy vzdělávání.

Spádovou oblastí, ze které žáci do školy dojíždí k denní formě vzdělávání, je především území bývalého okresu Karlovy Vary a přiléhající část okresu Sokolov. Ve š. r. 2013/14 mělo trvalé bydliště v okrese Karlovy Vary 73.0 % žáků, Sokolov 22 %, Cheb 3.0 % a v okrese Chomutov 1 % žáků školy. Členění žáků školy dle trvalého bydliště je následující: Karlovy Vary 33 %, Ostrov 15 %, Chodov 9 %, Sokolov 7 %, Nejdeč 5 %, Horní Slavkov 2 % a Nová Role 1 %.

Škola poskytovala vzdělávání 4 žákům cizí státní příslušnosti. Podle individuálního vzdělávacího plánu se vzdělávalo 16 žáků, a to jako individuálně integrovaní v běžných třídách.

Součástí školy není domov mládeže. Proto žáci školy užívali ve š. r. 2013/14 služeb Domova mládeže v Lidické ulici v Karlových Varech a Domova mládeže SOŠ stavební Karlovy Vary. Jednalo se celkem o 27 žáků.

Škola je aktivním členem Asociace kuchařů a cukrářů ČR, Asociace hotelů a restaurací ČR, České barmanské asociace a spolupracuje s dalšími profesními sdruženími.

Se školou spolupracuje Sdružení rodičů při SOU stravování a služeb, samostatně registrované MV ČR jako sdružení fyzických osob a dále Nadační fond SOU stravování a služeb. Oba subjekty poskytují škole finanční podporu pro vzdělávací, zahraniční i volnočasové aktivity.

Ve škole je zřízena a pracuje základní organizace ČMOS pracovníků školství.

Ve š.r. 2013/14 pracovalo **vedení školy** v tomto složení :

ŘŠ	RNDr. Jiří NEUMANN
ZŘ teorie	Mgr. Yvona CHRUDIMSKÁ
ZŘ praxe	Vladimíra VAŠÍČKOVÁ
ZŘ ekonomika a provoz	Ing. Džamila KAASOVÁ
Vedoucí OP rest. Luna	Věra PFEILEROVÁ
Vedoucí školní jídelny	Ing. Džamila KAASOVÁ

Pracovníkem pověřeným k podávání informací dle zákona č.106/1999 Sb. je Mgr. Yvona Chrudimská.

Školská rada působí od listopadu 2011 v následujícím složení:

předseda Ing. Marek Pospíchal
členové p. Ivana Andrášková, p. Lenka Brtková, Mgr. Stanislava Dostalová,
Mgr. Leona Preňková, Ing. Lydie Stráská.

Internetové stránky školy : **www.sou-stravovani.cz**
E-mailové spojení : **info@sou-stravovani.cz**

A(1) Teoretické vyučování

Teoretické vyučování probíhalo v sídle školy - objektu Ondřejská 56, Karlovy Vary.

Rozdělení žáků dle tříd ve š. r. 2013/2014 :

18 tříd denní formy vzdělávání, z toho :

- 13 tříd tříletých oborů s výučním listem
- 3 třídy čtyřletých oborů s maturitní zkouškou
- 2 třídy nástavby s maturitní zkouškou

4 třídy dálkové formy vzdělávání, z toho :

- 3 třídy tříletých oborů s výučním listem
- 1 třída nástavbového studia

Rozdělení žáků dle oborů vzdělávání ve š. r. 2013/2014 :

<i>KKOV</i>	<i>název</i>	<i>počet žáků</i>	<i>denní</i>	<i>dálkové</i>
65-51-H/01	Kuchař – číšník (ŠVP Kuchař/ka a Číšník, servírka)	322	52	
65-41-L/01	Gastronomie	62	0	
65-41-L/51	Gastronomie (nástavba)	48	31	
Celkem : (stav k 30. 9. 2013)			432	83

Naplněnost tříd je dostatečná, činí průměrně 24 žáků na třídu v denní formě a 20,8 žáků na třídu v dálkové formě. Tyto ukazatele jsou v rámci stavu v Karlovarském kraji příznivé. Výuka se dělí na skupiny u cizích jazyků, ICT, účetnictví, techniky administrativy a odborného výcviku.

Na práci úseku se jako poradní orgány podílely následující **předmětové komise** :

vedoucí komise

Cizích jazyků	Mgr. Helena Gubičová
Českého jazyka a společenských věd	Mgr. Magda Bendová
Přírodních věd	Ing. Martin Štěrba
Tělesné výchovy	Mgr. Miroslava Moučková
Odborných předmětů	
sekce stravování	Lenka Brtková
sekce potravin	Bc. Bernard Chrudimský
sekce obchodu a ekonomiky	Ing. Jitka Matasová

Činnost komisí byla zaměřena na :

ověřování a inovace ŠVP ve vzdělávací praxi
realizaci projektu OPVK v oblasti podpory 1.5 Zlepšení podmínek pro vzdělávání na SŠ
metodiky výuky, aplikaci moderních metod výuky
přípravu k realizaci nové závěrečné zkoušky
tvorbu mezipředmětových vazeb a spolupráce s úsekem praktického vyučování
provádění evaluačních činností výsledků vzdělávání včetně hospitační činnosti
organizaci odborných exkurzí, soutěží a dalších akcí
přípravu řádného průběhu závěrečných a maturitních zkoušek
začlenění problematiky trhu práce do výuky a environmentální výchovu
podporu žáků s individuálními vzdělávacími potřebami

Materiální zabezpečení teoretického vyučování:

Úsek disponuje kvalitním materiálním zázemím odpovídajícím požadavkům realizovaných vzdělávacích programů.

Organizace úseku se řídí školním řádem, ročním a měsíčními plány činnosti.

Úsek řídila zástupkyně ředitele Mgr. Yvona Chrudimská.

Budova školy a přístup

Stavebně technický stav budovy školy a okolí se v minulých třech letech dramaticky zlepšil. Společně s dopravními úpravami v křižovatce před školou provedla škola v roce 2011 rekonstrukci opěrné zdi s výměnou zábradlí podél budovy školy za 0,69 mil. Kč a stavební práce za 0,47 mil. Kč spočívající v opravě střechy a světlíku nad hlavním schodištěm školní budovy a v úpravách sociálního a hygienického zázemí. V roce 2012 byla dokončena rekonstrukce přístupového mostku do objektu školy spojená se sanací dvorního traktu ve výši 1.89 mil. Kč. V roce 2013 byla realizována náročná akce pod názvem „Hydroizolace tlakovou injektáží, oprava stropů a výměna stavebních výplní v 1. PP a 1. NP“, která odstranila vlhkost základů a spodních pater školy, zdvojnásobila kapacitu šaten a poskytla žákům nové sociální zázemí. V roce 2014 byla provedena výměna oken jižní strany objektu školy za 1.7 mil. Kč a dále rekonstrukce podlahy s výměnou rozvodů a nábytku na učebně ICT. Zdrojem financování akcí byla investiční dotace zřizovatele a také investiční fond školy.

Všemi stavebními úpravami se podstatně zvýšila funkcionálnita, bezpečnost i estetická úroveň exteriérů a interiérů školy.

Učebny

K dispozici výuce bylo celkem 16 učeben, z toho 12 kmenových, 2 dělicí, a 2 specializované na informační technologie. Z kmenových tříd jsou 2 odborně vybavené pro gastronomii. Učebny jsou vybaveny poměrně moderním nábytkem a klasickou audiovizuální technikou. Ve dvou učebnách je instalována interaktivní tabule a další čtyři učebny jsou osazeny kompletem PC s napojením na internet a dataprojekci, ve dvou případech interaktivní. Učebna gastronomických předmětů je vybavena barem, 2 pracovišti s varnými deskami, minutkovou indukční plotnou, chladícím zázemím a širokým sortimentem odborného inventáře a pomůcek. Poskytuje odborným předmětům vynikající výukové, technologické i estetické zázemí.

Informační a komunikační technologie

Škola je poměrně kvalitně vybavena informační technikou, která je průběžně obnovována. Žákům jsou k dispozici dvě učebny ICT, každá s 16 kusy žákovských PC s podporou multimediálních technologií, které jsou propojeny lokální sítí, se síťovým napojením na vysokorychlostní internet, s možností tisku a scanování, doplněné o řídicí učitelské stanoviště a dataprojekci. Učebny byly osazeny technikou z roku 2009 a 2012. Škola má k dispozici dvě interaktivní tabule a čtyři pevně osazené sety PC s diaprojektory s napojením na internet.

V rámci projektu „EU peníze středním školám“ bylo 17 kusů nových PC inovováno vybavení učebny z roku 2009 a byly pořízeny dva další dataprojektory.

Potřebám výuky slouží moderní softwarové vybavení s průběžným upgradem - programový komplet Microsoft Office, grafické editory a řada dalších softwarových produktů pro všeobecně vzdělávací předměty, jazyky, účetnictví, management, gastronomii, ekologii atd.

Škola přijala novou strategii firmy Microsoft spočívající v tom, že nepořizuje trvalé SW licence, které rychle zastarávají, ale pronajímá si za výhodných podmínek moderní a aktuální software.

Pedagogům i dalším pracovníkům školy slouží 17 notebooků, školní serverové uložení a lokální informační síť s internetem, jejímiž stanicemi jsou osazeny kabinety i sborovna s více přípojnými místy. Výuce slouží též 2 digitální fotoaparáty a 2 digitální videokamery. Tato technika je současně užívána i na úseku praktického vyučování.

Žáci mají volný přístup k pevnému internetu na učebnách v hodinách informační techniky, o velké přestávce a v době po skončení výuky. Na škole je instalována lokální síť WIFI pro příjem internetu žáky i pedagogy.

Pro vedení pedagogické dokumentace byl využíván systém SAS včetně dálkového přístupu pro žáky a jejich zákonné zástupce k docházce a výsledkům vzdělávání.

Sociální zázemí

V posledních letech byla vybudována nová sprcha se sociálním zázemím pro žáky i pedagogy, byly vyměněny kanalizační svody sociálních zařízení, byly instalovány výlevky do úklidových místností. V roce 2013 bylo uvedeno do provozu rekonstruované přízemí budovy s komplexem nových šaten a sociálních zařízení, které žákům vytvoří vysoký komfort pobytu v budově školy.

Chodby školy jsou osazeny relaxačními koutky, které jsou osazeny novými sedacími soupravami.

Knihovna, kabinety

Jednotlivé kabinety jsou vybaveny mnoha učebními pomůckami, důraz je kladen na dominantní obory gastronomické. Početná je sbírka videokazet, CD a DVD s odbornou tematikou.

Širokou nabídku více než 2000 titulů odborné i další literatury a multimediálních produktů poskytuje žákům i pedagogům školní knihovna.

Tělesná výchova

Škola nemá vlastní zázemí, využívána byla venkovní sportoviště a hala v areálu Slavia v Karlových Varech Drahovicích a plavecký bazén Karlovarské arény.

A(2) Praktické vyučování

Praktické vyučování žáků bylo v souladu s platnými předpisy a ŠVP zajišťováno ve š.r. 2013/14 v reálném pracovním prostředí následujícími formami:

ve 4 odloučených pracovištích školy pod vedením UOV (232 žáků)

ve smluvně zajištěných prostorech

Karlovy Vary, U Imperialu 31	hotel Imperial
Karlovy Vary, I. P. Pavlova 11	hotel Thermal
Karlovy Vary, ul. Mariánskolázeňská 30	hotel Carlsbad Plaza
Karlovy Vary, J. Palacha 26	restaurace Luna

(provozováno školou jako veřejný restaurační provoz)

v SPV Grandhotelu Pupp, o.p.s. pod vedením UOV (88 žáků)

u 10 společností, fyzických nebo právnických osob, které mají oprávnění k činnosti v daném oboru pod vedením instruktorů a pravidelným dohledem VUOV (64 žáků)

Odborný výcvik žáků byl zajišťován a realizován pouze na pracovištích, která disponují vhodným technologickým i sociálním zázemím, většinou se jedná o významné hotelové a obchodní společnosti regionu.

Objekt školní restaurace Luna je v dobrém technologickém stavu včetně školní jídelny s kapacitou do 200 stravovaných. Probíhá zde také praktické vyučování dálkové formy vzdělávání.

Škola v rámci praktického vyučování intenzivně podporuje odborný růst a motivaci žáků a dává prostor pro získání nadstandardních znalostí a dovedností. Při těchto aktivitách škola spolupracuje s profesními sdruženími, s významnými specialisty v oboru i se společnostmi, u kterých probíhá praktické vyučování žáků.

- **Škola získala v roce 2013 zcela mimořádné ocenění za dlouholeté aktivity při rozvoji gastronomie. Od valné hromady Asociace kuchařů a cukrářů ČR převzala zlatou plaketu Magdaleny Dobromily Rettigové, naše nejvyšší vyznamenání v oboru. Nositelem tohoto ocenění není žádná jiná škola v kraji.**
- Ve spolupráci s Asociací kuchařů a cukrářů ČR je škola pořadatelem prestižní celostátní gastronomické soutěže „Lázeňský pohárek“. Soutěž založená a každoročně pořádaná školou získala po realizovaných 15 ročnících význam, uznání a tradici. Akce se účastní žáci gastronomických škol ČR.
- Žáci školy se úspěšně zúčastnili řady odborných soutěží :
Gastrojunior Bidvest Cup, Lázeňský pohárek, Finlandia Cup, Chodovar Cup, Škvrňanský šejkr, Amundsen Cup, Baccardi Cup Poděbrady, Plzeňský korběl, Pohárek Jeseník, Kroměřížská koktejlová soutěž, Karlovarský Food Cup. V zahraničí se naši žáci zúčastnili soutěže Fischer Wonder Pokal.
- V průběhu školního roku se pro žáky školy konala řada kurzů a prezentací vedených špičkovými odborníky gastronomie:
barmanský kurz vedený mistrem Milošem Tretrem
kurzy italské gastronomie – pasta, pizza a baristický
- Škola spolupracuje s šéfkuchařem hotelu Plaza p. Lukášem Paluskou stojícím v čele klubu Chef de Chef a místní pobočky AKC ČR, který doplnil vzdělávání odborných předmětů prakticky zaměřenými semináři pro jednotlivé ročníky:

pro studenty I. ročníků Polévky, II. ročníků Nebojte se ryb a III. ročníků Moderní aranžmá pokrmů a úprava na talíři.

- Během školního roku připravily společnosti Imperial Karlovy Vary, Carlsbad Plaza a Thermal F rozšiřující semináře pro praktikující žáky na témata ryby, studená kuchyně, barista, barmanství, someliérství atd.
- Škola rozvinula systematickou spolupráci se společností Makro v oblasti zpracování ryb a sladkovodních i mořských produktů.
- Odborné gastronomické aktivity v zahraničí jsou popsány v článku G 3) Spolupráce se zahraničí na straně 15.

Organizace úseku se řídí školním řádem, ročním a měsíčními plány činnosti.

Úsek řídila zástupkyně ředitele p. Vladimíra Vašíčková.

B Přehled oborů vzdělávání a učební dokumentace

Ve školním roce 2013/2014 bylo vzdělávání organizováno dle školních vzdělávacích programů :

Střední vzdělání s výučním listem

65-51-H/01 **Kuchař – číšník** vydalo MŠMT pod č.j. 12 698/2007-23

ŠVP Kuchař, kuchařka
ŠVP Číšník, servírka

Střední vzdělání s maturitní zkouškou

65-41-L/01 **Gastronomie** vydalo MŠMT pod č.j. 12 698/2007-23

ŠVP Gastronomie

65-41-L/51 **Gastronomie** vydalo MŠMT pod č.j. 1 606/2010-23

ŠVP Gastronomie

Z cizích jazyků škola vyučovala anglický, německý a ruský jazyk. Prvním cizím jazykem je dle volby žáka anglický nebo německý jazyk, druhým cizím jazykem je ruský, který je pro oblast gastronomie vyžadován sociálními partnery školy.

C Personální zabezpečení činnosti školy

K 31. 8. 2014 zaměstnávala škola 49 pracovníků (fyzický stav).

Stav zaměstnanců	k 1. 9. 2013 nástupní stav do šk.roku 13/14			k 31. 8. 2014		
	fyzický stav		přepočtený stav	fyzický stav		přepočtený stav
	kvalif.	nekvalif.		kvalif.	nekvalif.	
Ředitel	1	0	1,0	1	0	1,0
Zástupci Ř (ZŘT, ZŘP)	2	0	2,0	2	0	2,0
Učitelé (bez ZŘT)	16	9	24,3	17	6	22,1
UOV (bez ZŘP)	10	0	10,0	9	0	9,0
Nepedagog. pracovníci (včetně ZŘEP)	21		18,4	15		13,9
Průměrná délka praxe pedagogických prac.	23,9		x	26,0		x
Průměrný věk pedagogických prac.	52,1		x	50,8		x

Škola má kvalifikovaně obsazeny pozice výchovného poradce a koordinátora ICT.

V pedagogickém sboru působí 8 mužů.

Vysoký průměrný věk pedagogických pracovníků již začala snižovat generační obměna na úseku teoretického vyučování.

Ve školním roce 2013/14 došlo v oblasti řízení lidských zdrojů k řadě zásadních událostí:

- odměňování pracovníků bylo modifikováno zrušením věkového automatu a úpravou tarifních stupňů do dvou pásem, čímž došlo ke zvětšení objemu nenárokových složek platů v poměru k nárokovým,
- osobní příplatky byly stanoveny prostřednictvím nového systému hodnocení pracovníků,
- v důsledku meziročního poklesu počtu normativních výkonů z 486 na 432 žáků došlo od ledna 2014 k tíživé situaci v rozpočtu platů, která musela být řešena úpravou nenárokových složek platů, reorganizací provázenou velkým snížením počtu zaměstnanců (viz tabulka) a dále úsporami při organizaci teoretického vyučování.

D Údaje o přijímacím řízení

Navzdory výraznému převisu kapacit a nabídky středních škol Karlovarského kraje nad počtem žáků vycházejících ze základního vzdělávání se podařilo záměr přijímání naplnit.

Tabulka uvádí počty přijatých žáků s připočtením žáků opakujících ročník, počty jsou dále korigovány žáky přijatými nebo ukončivšími vzdělávání v období od 1.9. do 30.9.2014, a to formou přestupu, změnou oboru, přijetím do vyššího ročníku nebo zanecháním vzdělávání.

Objem změn v uvedeném období je každoročně vyšší.

Přijímací řízení pro š.r. 2014/15	Záměr		Přijatí k 30.9.2014	
	tříd	žáků	tříd	žáků
65-51-H/01 Kuchař, kuchařka	2,5	75	2,5	75
65-51-H/01 Číšník, servírka	2,5	75	2,5	68
65-41-L/01 Gastronomie	1	30	1	27
65-41-L/51 Gastronomie (nástavba)	1	30	1	32
CELKEM	7	210	7	202

Přijímací řízení pro š.r. 2014/2015 proběhlo následujícím způsobem :

65-51-H/01 Kuchař, kuchařka, 65-51-H/01 Číšník, servírka

Hodnocení uchazečů prostřednictvím výsledků vzdělávání za II.pololetí předposledního roku povinné školní docházky a za I.pololetí posledního roku povinné školní docházky.

Do uvedených oborů proběhlo 5 kol přijímacího řízení.

65-41-L/01 Gastronomie

Hodnocení uchazečů prostřednictvím výsledků vzdělávání za II.pololetí předposledního roku povinné školní docházky a za I.pololetí posledního roku povinné školní docházky zohledněné váhou 40% a hodnocení výsledku přijímací zkoušky z českého jazyka, matematiky a obecných studijních předpokladů zohledněného váhou 60%.

Do oboru Gastronomie proběhla 4 kola přijímacího řízení, přičemž do 3. a 4. kola se nepřihlásil žádný uchazeč. Z přihlášených uchazečů nesplnilo podmínky přijímacích zkoušek cca 35 %.

65-41-L/51 Gastronomie

Hodnocení uchazečů prostřednictvím výsledků vzdělávání za II.pololetí posledního roku vzdělávání s výučním listem zohledněné váhou 50% a hodnocení výsledku přijímací zkoušky z obecných studijních předpokladů zohledněného váhou 50%.

Do nástavbového oboru Gastronomie proběhla 3 kola přijímacího řízení.

Přijímací zkoušky byly zajištěny prostřednictvím společnosti SCIO.

E Údaje o výsledcích vzdělávání žáků, výsledcích závěrečných a maturitních zkoušek a dalších aktivitách školy ve výuce

Vzdělávání zahájilo ve školním roce 2013/14 432 žáků denní a 83 žáků dálkové formy. Počet žáků se měnil přestupy, přijímáním do vyššího ročníku nebo zanecháním vzdělávání.

E(1) Ročníkové hodnocení vzdělávání žáků

K 30.6.2014 prospělo 287 z celkových 400 žáků, z více než dvou předmětů neprospělo 11 žáků. Žáků hodnocených za II.pololetí v náhradním nebo opravném srpnovém termínu bylo 139, z toho neprospělo 34 žáků.

K 31.8.2014 tedy prospělo 366 žáků, z toho 1 s vyznamenáním a neprospělo celkem 34 žáků.

Opakování ročníku bylo povoleno 21 žákům.

Komplexní statistické zpracování hodnocení žáků za II.pololetí š.r. 2013/14 zachycuje *příloha č.1*.

Docházka ke vzdělávání

Při denní formě vzdělávání se žáci školy ve š. r. 2013/14 neúčastnili výuky v průměrném rozsahu 34,0 omluvených hodin na 1 žáka a 2,93 neomluvených hodin na 1 žáka. V tomto ukazateli došlo ke zlepšení oproti předchozímu školnímu roku.

V průběhu školního roku zanechalo vzdělávání 36 žáků denní a 46 žáků dálkové formy vzdělávání.

Výchovná opatření

Počty výchovných opatření k 30.6.2014 zachycuje *příloha č.1*.

Během celého školního roku 2013/14 bylo podmíněně vyloučeno ze školy 24 žáků.

E(2) Ukončování vzdělávání

Maturitní zkoušky konala 1 třída.

Maturitní zkoušky JARO 2014

TŘÍDA	OBOR	PŘIHLÁŠENÍ K MZK	NEÚSPĚŠNÍ PŘI MZ		NEPŘIP / OMLUVENÍ	ÚSPĚŠNÍ
			PROFILOVÁ	SPOLEČNÁ		
GN2	Gastronomie	22	2	6	9	6
M2	Společné stravování 2012	2	0	1	0	1
D3M	Společné stravování 2013	2	0	1	0	1

Maturitní zkoušky PODZIM 2014

TŘÍDA	OBOR	PŘIHLÁŠENÍ K MZK	NEÚSPĚŠNÍ PŘI MZ		OMLUVENÍ/NEOML.	ÚSPĚŠNÍ
			PROFILOVÁ	SPOLEČNÁ		
GN2	Gastronomie	11	3	8	1	2
CELKEM		11			1	

Úspěšnost čtvrtého ročníku „státních“ maturitních zkoušek je velmi slabá a zásadně se liší od předchozího ročníku. Příčinou letošní neúspěšnosti byl nedůsledný a liknavý přístup žáků k přípravě na maturitní zkoušky.

Závěrečné zkoušky konaly 4 třídy

Závěrečné zkoušky 2014

třída	Obor	žáků třídy	oprávnění konat ZZK	prospěli s vyzn.	prospěli	neprosp.	náhradní ZZK (září)	opravná ZZK (září)	prospěli ZZK (září)
Č3A	Číšník, serv.	22	20	2	18	0	2	0	2
Č3B	Číšník, serv.	17	11	3	8	0	6	0	6
K3A	Kuchař	24	23	2	18	3	1	3	3
K3B	Kuchař	24	22	1	19	2	0*	2	2
CELKEM		87	76	8	63	5	9	5	13

* 2 žáci v srpnu 2014 neukončili úspěšně poslední ročník vzdělávání

E(3) Evaluace

vnější

Škola zapojuje studenty oborů s maturitní zkouškou do projektu VEKTOR týkajícího se přidané hodnoty vzdělání mezi 1. a 4. ročníkem. Výstupy naznačují, že na školu přichází uchazeči s relativně nízkými studijními předpoklady, kteří jsou následně vedeni směrem ke svému výkonnostnímu maximu, to se ovšem pohybovalo jen v oborovém průměru testovaného vzorku.

Důležitým vstupním evaluačním nástrojem školy se nově staly přijímací zkoušky realizované v celém kraji jednotným zadáním testů z českého jazyka, matematiky a obecných studijních předpokladů, pro které bylo užito zadání i zpracování společností SCIO.

V rámci přípravy na maturitní zkoušku zařadila škola žáky příslušných oborů do testování MATURITA NANEČISTO.

Žáci oborů s výučním listem byli zařazeni do evaluačního projektu KLIKA, který se týkal výstupních kompetencí v oblastech porozumění textu a práce s informacemi, matematického a finančního myšlení pro praxi a trhu práce. Ve vzorku srovnávaných škol dosáhli lehce podprůměrných výsledků.

Škola se zapojila do celostátního průzkumu studijních předpokladů žáků maturitních oborů MESS.

vnitřní

Evaluační a kontrolní činnost byla v průběhu školního roku prováděna na úseku teoretického i praktického vyučování víceetapově, a to ředitelem, zástupci ředitele, předsedy předmětových komisí, vedoucím učitelem odborného výcviku a vedoucími odloučených pracovišť.

Systém průběžné pololetní evaluace odborných kompetencí je každoročně realizován na úseku praktického vyučování.

K rozsáhlému testování výstupních kompetencí došlo v odborných předmětech teoretického vyučování u oborů s výučním listem.

vlastní hodnocení

Vlastní hodnocení školy proběhlo naposledy v roce 2010, a to včetně souvisejících šetření a průzkumů ve skupinách žáků, rodičů a zákonných zástupců a pedagogů.

V rámci vlastního hodnocení byly využity kompletní informace, řízené diskuse, dotazníková šetření a datové analýzy. I přes zrušení zákonné povinnosti plánuje škola provádět vlastní hodnocení jako silný evaluační nástroj ve tříleté periodě počínaje š.r. 2014/15.

E(4) Aktivity školy navazující na výuku

Za účelem zkvalitnění výuky, její propojení s praxí a trendy v oborech a pro podporu motivace žáků byla zorganizována řada akcí:

- Zahraněční výjezd 20 žáků do Švýcarska, který byl pojat jako kombinace poznávacích, gastronomických a sportovních aktivit,
- Tematické exkurze v hotelech, pivovaru, vinařských závodech, vinotéce, na jatkách a v gastronomických zařízeních
- Návštěva gastronomického muzea v Praze
- Odborné praxe 9 žáků v oblasti jižního Bavorska ve spolupráci s úřadem práce Rosenheim
- Gastronomické stáže 3 žáků v Itálii a 1 žáka ve Španělsku
- Tematická exkurze v ČNB v Praze
- Tematický zájezd do interaktivní expozice Techmania v Plzni
- Tematický zájezd do Muzea hygieny v Drážďanech
- V rámci EVVO dále proběhly exkurze do ekofarmy Kozodoj
- Tematické semináře na Úřadu práce v rámci začlenění problematiky trhu práce do výuky
- Návštěvy Okresního soudu a spolupráce s Městskou policií – cyklus Právo pro každý den
- Tematické návštěvy Krajské knihovny
- Tematická exkurze do Prahy – Prahy historická a literární a Královská cesta
- Návštěva „Neviditelné výstavy v Praze“ v rámci podpory osob s handicapem

Sportovní aktivity v rámci výuky připravené pro žáky :

- Lyžařský výcvik 1.ročníků proběhl na Božím Daru pro lyžaře a snowboard.
- Letní sportovní den školy proběhl v šesti dnech v červnu v areálu Rolava v Karlových Varech, součástí byl i výcvik in-line bruslení.
- Proběhl školní vánoční turnaj v badmintonu.
- V rámci olympiády AŠSK byla škola pořadatelem 13 regionálních kol pro chlapce i dívky, v basketbalu, florbalu, badmintonu, futsalu a stolním tenisu. Tento příspěvek školy měl z celokrajského hlediska mimořádný význam.
- Žáci školy se úspěšně zúčastnili středoškolské olympiády ve většině kategorií chlapců i dívek.
- Z projektových prostředků uspořádala škola pro ostatní střední školy in-line závody a Hry třetího tisíciletí.
- Celoročně jsou do výuky tělesné výchovy vkládány nové a populární druhy sportů, které se snaží motivovat žáky k pohybovým aktivitám a zdravému životnímu stylu. Jde například o frisbee, lakros, beach volejbal, in-line atd.
- Organizátory uvedených aktivit byli Mgr. Miroslava Moučková a Mgr. Luboš Veselý.

Mimoškolní činnost

Škola podporuje nekonzumní volnočasové aktivity žáků, kteří mají každoročně k dispozici kroužek florbalu vedený RNDr. Jiřím Neumannem. Tuto aktivitu financuje Sdružení rodičů při SOU stravování a služeb.

Z grantu Města Karlovy Vary pořádala škola v srpnu 2014 již druhý třídní prázdninový Camp netradičních sportů pro 55 žáků ZŠ a SŠ.

F Prevence sociálně-patologických jevů a výchovné poradenství

Činnost zajišťovali tyto pedagogové :

PaedDr. Marcela Biskupová	výchovný poradce školy do 31.10.2014
Ing. Marek Pospíchal	preventista sociálně-patologických jevů
Mgr. Stanislava Dostalová	výchovný poradce od 1.11.2013

Aktivity v uvedené problematice byly zaměřeny na tato témata:

Pedagogicko-psychologická poradenská činnost pro žáky a jejich zákonné zástupce

Je poskytována na základě indikace a diagnostiky problémů ve výchově a vzdělávání prováděné pedagogy nebo na základě iniciativy a potřeb žáků a jejich zástupců.

V uplynulém školním roce byla průběžná poradenská činnost poskytována 37 žákům školy, většina případů se týká specifických poruch učení a chování. Objem poradenské činnosti vykazuje značný nárůst. Pro 17 žáků byly vypracovány a konzultovány s PPP individuální vzdělávací plány (IVP) a na konci pololetí byla vyhodnocována jejich účinnost.

Na základě indikace třídních učitelů a pedagogického sboru byla v březnu 2013 provedena hloubková sociometrie osmi třídních kolektivů, prvních ročníků a problematických tříd. Vyhodnocení a rozbor výstupů provedla za přítomnosti ředitele, výchovné poradkyně a třídních učitelů Mgr. Fialová z PPP v Karlových Varech. V dotčených třídách byl proveden rozbor výstupů. Dle názoru pedagogů měla sociometrie na třídní kolektivy pozitivní dopad.

Žákům byla v rámci poradenské činnosti poskytována pomoc také při řešení náhlých krizových situací, které vyplynuly z jejich sociálního zázemí. Spolupráce je rozvinuta s pedagogicko-psychologickou poradnou, speciálním pedagogickým centrem a dalšími subjekty. Konzultační hodiny byly nově zavedeny a žáky i rodiči často užívány ve středu v odpoledních hodinách.

Metodicko-organizační servis pedagogickému sboru a vedení školy

Pedagogům školy byly průběžně poskytovány informace k problematice návykových látek, šikany, kyberšikany a dalších sociálně patologických jevů.

Součinnost byla poskytnuta při přípravě přijímacích zkoušek, závěrečných a maturitních zkoušek a také opravných zkoušek u žáků se specifickými poruchami učení a chování.

V průběhu školního roku bylo realizováno 10 hodinových vstupů výchovného poradce do tříd.

Programy prevence sociálně-patologických jevů ve stupni preventivně organizačním

Škola má zpracován Program prevence sociálně patologických jevů a šikany, problematika je zakotvena ve školním řádu.

Výchovný poradce, metodik prevence i učitelé vedli s žáky řízenou diskuzi na témata drogy, šikana, sex, AIDS, xenofobie apod.

Škola spolupracuje s Úřadem práce, Centrem PP, KPPP, SPC.

Ve školním roce 2013/14 pokračovala škola v pravidelné *spolupráci s Městskou policií Karlovy Vary* na úspěšném projektu „*Právo pro každý den*“. Policisté docházeli do určených tříd s připravenými přednáškami do výuky předmětu Občanská nauka a Společenská výchova.

V rámci podpory inkluze osob s handicapem měla velký ohlas návštěva „*Neviditelné výstavy v Praze*“.

Kariérní poradenství

Pomoc žákům při rozhodování o přestupu, změně oboru, opakování ročníku, výběru studia na VOŠ nebo VŠ, pomoc při vyhledávání uplatnění pro budoucí absolventy.

G Další vzdělávání pedagogických pracovníků a celoživotní učení

kvalifikovanost

Kvalifikovanost pedagogického sboru se v uplynulých letech zvýšila. Plně kvalifikovaní jsou všichni pedagogové na úseku praktického vyučování. Na úseku teoretického vyučování zahájil jeden učitel program celoživotního vzdělávání uskutečňovaný vysokou školou se zaměřením na přípravu učitelů střední školy, další z učitelů pokračuje v magisterském studiu pedagogického směru. Další nárůst kvalifikovanosti pedagogů teorie zatím není reálný s ohledem na to, že vysoké školy nenabízejí pro pedagogy v dálkové formě a dostupné vzdálenosti potřebné programy doplnění vzdělání v oblasti cizích jazyků. Vysokoškolské vzdělání v oblasti gastronomie a hotelnictví poskytují pouze soukromé vysoké školy, kde studium není pro organizaci ani pro pedagogy finančně dostupné. Na všechny nekvalifikované pedagogy v oblasti cizích jazyků a odborných předmětů se vztahuje výjimka dle § 32 odst.(1), písm d) zákona 563/2004 Sb. o pedagogických pracovnících. Škola disponuje kvalifikovaným koordinátorem ICT a dvěma výchovnými poradci. Celé vedení školy má absolvováno funkční studium (ZŘT a ZŘP - FS I a ŘŠ FS II).

prohlubování kvalifikace

Škola umožňuje zaměstnancům širokou účast na akcích dalšího vzdělávání, kterým prohlubují svoji kvalifikaci. Rozsah účasti na prohlubování kvalifikace byl v roce 2013 téměř trojnásobný oproti předchozímu roku, což bylo způsobeno plněním výstupů v rámci projektu Zlepšení podmínek pro vzdělávání na středních školách „EU peníze středním školám“, ve kterém si škola jako jednu z priorit zvolila právě DVPP.

Na vzdělávání zaměstnanců bylo v roce 2013 vynaloženo celkem 152.269,- Kč (bez cestovních nákladů), z čehož vzdělávání pedagogů činilo 115 183,- Kč a nepedagogů 37 086,- Kč.

Pedagogové se prohlubování kvalifikace většinou účastnili především v oblastech metodiky výuky cizích jazyků, finanční gramotnosti a gastronomie. Součástí vzdělávání byly také dvě dvoutýdenní jazykové stáže pedagogů v zahraničí. Odborné vzdělávání bylo zajišťováno profesními sdruženími, např. Asociací kuchařů a cukrářů ČR nebo Českou barmanskou asociací. Proběhlo také doškolení lyžařských instruktorů z řad pedagogů.

V systému maturitních zkoušek má škola certifikaci:

zadavatel	16 osob
zadavatel PUP	2 osoby
hodnotitel ústních zkoušek	12 osob
hodnotitel písemných prací	12 osob
maturitní komisař	2 osoby
oprávněná osoba	2 osoby

Rozbor financování a obsahu vzdělávání pracovníků školy je uveden v *příloze č.2*.

H Aktivity a prezentace školy na veřejnosti

Těžiště většiny aktivit školy na veřejnosti spočívalo na těchto oblastech:

- soutěže a odborná činnost v gastronomii a sportu,
- komunikace s veřejností, obecně prospěšné činnosti a společenské akce
- spolupráce se zahraničím

H(1) Soutěže pořádané školou a účast v soutěžích

Škola je každoročně ve spolupráci s Asociací kuchařů a cukrářů ČR pořadatelem prestižní celostátní gastronomické soutěže „*Lázeňský pohárek*“.

Soutěže odborných dovedností pro žáky oborů kuchař a cukrář, která se koná v hotelu Imperial v Karlových Varech se pravidelně účastní řada žáků reprezentujících střední školy i společnosti, u kterých se připravují na své budoucí povolání. Vzhledem k počtu účastníků, rozsahu a potřebnému zázemí soutěže se jedná o organizačně mimořádně náročnou akci.

Žáci školy se ve š.r.2013/14 úspěšně zúčastnili řady dalších *odborných soutěží* :

Gastrojunior Bidvest Cup, Lázeňský pohárek, Finlandia Cup, Chodovar Cup, Škvrňanský šejkr, Amundsen Cup, Baccardi Cup Poděbrady, Plzeňský korbel, Pohárek Jeseník, Kroměřížská koktejlová soutěž, Karlovarský Food Cup. V zahraničí se naši žáci zúčastnili soutěže Fischer Wonder Pokal.

Nejvýznamnější úspěchy v odborných soutěžích :

Lázeňský pohárek	zlatá a stříbrná kategorie
FOOD Cup	1. místo
Amundsen Cup	1. a 3. místo
Bacardi-Martini Cup	2. místo
Kroměřížská koktejlová	3. místo

Nejúspěšnějšími reprezentanty školy v gastronomických soutěžích byli Daniel Biberčič, Eliška Křepelová a Markéta Koutná.

Žáci školy se zúčastnili celostátní matematické soutěže žáků SOŠ a týmové soutěže SŠ v piškorkách, ve které postoupili do krajského semifinále.

V kategorii sportovních soutěží ve š.r. 2013/14 škola pořádala 13 regionálních kol pro chlapce i dívky v basketbalu, florbalu, badmintonu, futsalu a stolním tenisu, a to v rámci olympiády AŠSK. Tento příspěvek školy měl z celokrajského hlediska mimořádný význam.

Z projektových prostředků uspořádala škola pro ostatní střední školy in-line závody a Aquatlon v rámci Her třetího tisíciletí.

H(2) Prezentace na veřejnosti

Spolupráce školy s rodiči žáků má řadu forem.

Třídní schůzky proběhly v obou pololetích š.r. 2013/14.

S rodiči nastupujících prvních ročníků proběhlo jako každoročně pracovní setkání vedení školy, preventistů a třídních učitelů týkající se pravidel, podmínek a organizace vzdělávání na škole.

Propagaci k přijímání žáků do prvních ročníků podpořila škola účastí na prezentaci *Škola 2014* v Karlových Varech, Ostrově a Sokolově, dále byl v lednu 2014 zorganizován *Den otevřených dveří* doprovázený ukázkami z praktického vyučování jednotlivých oborů a pedagogové školy navštěvovali setkání s rodiči žáků 9.tříd základních škol.

V rámci obecně prospěšné činnosti se žáci školy pod vedením Ing. Marka Pospíchalů aktivně zapojili do organizace Květinového dne a akce Bílá pastelka.

Z grantu Města Karlovy Vary pořádala škola v srpnu 2014 třídní prázdninový camp Netradičních sportů pro žáky ZŠ a SŠ, který zajišťovali Mgr. Luboš Veselý a Mgr. Miroslava Moučková.

Výročí 100 let zahájení činnosti školy

V listopadu 2013 škola pořádala setkání absolventů, pedagogů a odborné veřejnosti u příležitosti 100. výročí zahájení činnosti školy v budově Ondřejská 56 v Karlových Varech. Akci doprovodily ukázky gastronomických dovedností žáků.

Další společenské akce

V únoru 2014 se konal maturitní ples v prostorách Parkhotelu Richmond.

Na konci června 2014 proběhlo veřejné slavnostní předávání výučných listů v Grandhotelu Pupp.

Žáci školy dostávali příležitost účastnit se *gastronomických aktivit* doprovázejících významné společenské akce v regionu.

I Údaje o výsledcích inspekční činnosti provedené ČŠI

Česká školní inspekce provedla ve školním roce 2013/14 hloubkovou kontrolu týkající se podmínek, průběhu a výsledků vzdělávání poskytovaného školou.

V rámci této kontrolní činnosti nebyly zaprotokolovány žádné nedostatky. V oblasti spolupráce se sociálními partnery, zahraničních aktivit, žákovských soutěží a gastronomických vzdělávacích činností byla škola hodnocena jako příklad dobré praxe.

Mimo působnost ČŠI byly provedeny následující kontroly:

Všeobecná zdravotní pojišťovna	výpočet a platby pojistného	bez nedostatků
Česká obchodní inspekce	prodej pokrmů a nápojů školní restaurace	bez nedostatků
Krajská hygienická stanice	pracoviště praktického vyučování	bez nedostatků
Krajská hygienická stanice	pracoviště praktického vyučování Luna	
	nařízena oprava povrchu schodiště ke skladům, jinak bez nedostatků	

J Zapojení školy do rozvojových a mezinárodních projektů

Spolupráce se zahraničím

Škola pokračovala v koncepční spolupráci se státní agenturou Bundesagentur für Arbeit v Rosenheimu, která svojí kompetencí pokrývá oblast jižního Bavorska. Tato spolupráce již počtvrté vyústila dvoutměsíční odbornou stáží 9 žáků školy v oborech kuchař a číšník v hotelových zařízeních v okolí Rosenheimu. Vzhledem k délce praxe rozšířili praktikanti výrazně nejen své odborné, ale především i jazykové kompetence.

V roce 2013 škola pokračovala ve spolupráci s hospodářskou komorou IHK pro kraj Oberfranken se sídlem v Bayreuthu, a to realizací další etapy projektu, který se týká evaluace a vzájemného srovnání výstupních kompetencí žáků posledních ročníků v gastronomických oborech z České republiky a Bavorska. V listopadu 2013 konali v německém Bambergu modelově praktickou část závěrečné zkoušky v oboru Kuchař 4 němečtí a 4 žáci školy. Následně byl proveden rozbor výstupů.

Škola dále zorganizovala pro 20 žáků zahraniční výjezd do Švýcarska, který byl pojat jako kombinace poznávacích a gastronomických aktivit.

K Zapojení školy do dalšího vzdělávání

Ve školním roce 2013/14 škola vyšla vstříc požadavku svých sociálních partnerů a uskutečnila vzdělávací program „Pedagogické základy instruktorů odborného výcviku“ pro instruktory odborného výcviku z řad zaměstnanců smluvních pracovišť praktického vyučování.

L Projekty financované z cizích zdrojů

OP Vzdělávání pro konkurenceschopnost - Zlepšení podmínek pro vzdělávání na středních školách
tzv. projekt „EU peníze středním školám“

Škola si v projektu, který probíhal od 1.9. 2012 do 31.8. 2014 stanovila následující realizační linii:

- podpora nástavbového studia a zvýšení úspěšnosti maturitní zkoušky formou individualizace matematiky a cizích jazyků v posledních ročnících oborů s výučním listem
- inovace výukového procesu formou tvorby vzdělávacích materiálů
- podpora metodické úrovně výuky formou metodických seminářů v oblasti cizích jazyků a ekonomiky, a to včetně třech intenzivních jazykových kurzů v zahraničí

Realizací projektu škola získala 1.683 mil. Kč. Plánované výstupy byly splněny.

NIDV Brána jazyků

Prohlubování jazykových kompetencí pedagogů

M Spolupráce se sociálními partnery

Škola je aktivním členem Asociace kuchařů a cukrářů ČR, Asociace hotelů a restaurací ČR, České barmanské asociace.

Škola spolupracuje s úřady práce.

Rozvinuto je dlouholeté partnerství s řadou významných zaměstnavatelů, hotelových i obchodních společností, se kterými škola systematicky spolupracuje v oblasti rozvoje lidských zdrojů, což vytváří prostor pro zajištění praktického vyučování žáků v reálném pracovním prostředí a následné zaměstnávání absolventů nebo jejich úspěšné uplatňování na trhu práce. Mezi nejvýznamnější patří Grandhotel Pupp a.s., Imperial Karlovy Vary, a.s., EDEN Group a.s. - hotel Carlsbad Plaza, Lázeňský hotel THERMAL-F, a.s., Léčebné lázně Jáchymov, a. s., Savoy Westend Hotel s.r.o.- hotel Savoy, Lázně Richmond, s. r. o., Karlovy Vary, MAKRO Karlovy Vary a další partneři.

N Údaje o hospodaření školy

Uvedené informace jsou samostatně zpracovány v *Příloze č.3*.

Seznam příloh výroční zprávy o činnosti :

1. Komplexní statistické zpracování ročníkového hodnocení žáků k 31.8.2014
2. Vzdělávání pracovníků v roce 2013
3. Základní údaje o hospodaření školy v roce 2013
4. Obrazová příloha

V Karlových Varech 20.11. 2014

RNDr. Jiří Neumann, v.r.
ředitel školy

Tato výroční zpráva byla schválena Školskou radou při Středním odborném učilišti stravování a služeb Karlovy Vary dne 28.11. 2014

Ing. Marek Pospíchal, v.r.
předseda školské rady

SOU stravování a služeb Karlovy Vary

Příloha č.1

Hodnocení za 2. pololetí šk.r. 2013/2014

TRÍDA	počet žáků	k 30.6.2014												k 31.8.2014		
		Pochvaly		Důtky		2. st.	3. st.	vyloučení		prospěl(a)	prospěl(a)	neprospěl(a)	neprospěl(a)	nehodnocen(a)	prospěl(a)	neprospěl(a)
		TU	ŘŠ	chov.	chov.	podmíněné	žáků	vyznam.	1-2 předměty	více předm.						
Č1A	29	0	2	5	2	1	4	0	0	18	10	1	2	10	1	
Č1B	22	0	0	1	0	1	0	0	0	12	3	0	8	8	2	
K1A	25	0	0	0	3	3	1	0	0	18	4	3	4	3	4	
K1B	22	0	0	2	2	1	0	0	0	14	4	0	6	6	2	
KČ1B	17	1	3	2	2	0	2	1	0	10	2	1	5	4	3	
Č2A	21	0	0	0	3	3	0	0	0	13	6	0	5	8	0	
Č2B	20	2	4	0	2	0	1	0	0	14	6	0	5	6	0	
K2A	25	2	0	0	4	3	0	0	1	16	6	1	2	5	3	
K2B	25	2	0	2	3	1	0	0	0	18	6	0	3	4	3	
Č3A	20	0	0	0	2	0	0	0	0	18	2	0	0	2	0	
Č3B	17	0	0	0	0	2	0	0	0	12	4	0	5	5	0	
K3A	24	1	3	0	2	2	0	0	0	24	0	0	0	0	0	
K3B	24	0	0	0	0	2	0	0	0	22	1	0	2	0	2	
M1	21	0	0	0	0	0	0	0	0	12	7	2	3	5	4	
M2	22	0	0	0	2	1	0	0	0	15	6	1	5	4	3	
G1	29	0	2	4	0	0	0	0	0	16	8	1	6	7	6	
G2	20	0	0	0	0	0	0	0	0	19	1	0	0	1	0	
G3	17	0	1	2	3	3	0	0	0	15	1	1	1	1	1	
CELKEM	400	8	15	18	30	23	8	1	1	286	77	11	62	79	34	

Střední odborné učiliště stravování a služeb Karlovy Vary

Příloha č.2

Přehled vzdělávacích akcí pracovníků školy v roce 2013

poř. č.	název kurzu	název a adresa organizace	doklad	cena	účastník
1	Roční účetní závěrka za rok 2012	Účetní poradenství pro VÚJ B.Mašková	100046	1 690,00 Kč	Petříčková, Přibyllová
2	Právní aspekty zadávání veř. zakázky	OTIDEA a.s.	100048	1 900,00 Kč	Kaasová
3	Odborný seminář mzdy	Alfa software	100054	1 452,00 Kč	Lovecká
4	Odborný seminář mzdy	Alfa software	100055	1 440,00 Kč	Janečková
5	Soc. zabezpečení, zákon o zam., daň z příjmů	S.V.I.RUBIKON	100076	2 662,00 Kč	Janečková, Lovecká
6	Doškolovací kurz lyžování	Střední zdravotnická škola Cheb	500021	5 940,00 Kč	Moučková, Pospíchal
7	Příprava na soutěže v kuchařském umění	AKC ČR	410114	2 000,00 Kč	Modránszká, Berešová, Vojteková, Pécová
8	Seminář pro ŠJ	Dagmar Kadlecová	410117	400,00 Kč	Latislavová
9	DPH u neziskových organizací	KEŠ	100243	1 290,00 Kč	Kaasová
10	Zákoník práce a jeho specifikace ve školství	Fakta s.r.o.	100263	1 190,00 Kč	Lovecká
11	Kvalifikační studium I pro ŘŠ	NIDV	100264	3 620,00 Kč	Vašíčková
12	Finanční gramotnost	NIDV	100277	1 340,00 Kč	Matasová, Pospíchal
13	Práce se třídou od A do Z	SOCIOKLIMA s.r.o.	100292	5 400,00 Kč	Biskupová, Dostalová, Pospíchal
14	Jak pracovat se žáky s poruchou učení - NJ	NIDV	100306	1 650,00 Kč	Biskupová, Gubičová, Schweinarová
15	Motivace žáka při získávání jaz.komp. - AJ	AKCENT International House Prague	100326	6 300,00 Kč	Helebrandová, Schweinarová, Fikarová
16	Zákon o pedagogických pracovnících	COMENIUS AGENCY	100365	998,00 Kč	Lovecká
17	Odborná příprava manažerů škol	KEŠ	100526	4 970,00 Kč	Kaasová, Lovecká
18	stáž Riga - pobyt	Jazyky v zahraničí s.r.o.	100537	76 095,00 Kč	Dostalová, Potužáková
19	zaškolení a přezkoušení topičů	Ing.Jiří Čermoch	100632	3 388,00 Kč	Maříková, Mařík
20	Základní principy první pomoci	ČČK	100660	450,00 Kč	Šlemrová
21	Zákoník práce a nový občanský zákoník	ODBORCONSULT	100696	1 790,00 Kč	Lovecká
22	Vzdělávací workshop	Česká barmanská asociace	100770	7 200,00 Kč	Hajdová, Šlemrová, Říhová, Špaková
23	Školení řidičů	autoškola Jordán	410419	500,00 Kč	Kříž
24	Brána jazyků otevřená	NIDV	100802	1 704,00 Kč	Neumann
25	Finanční gramotnost v kostce	NIDV	100846	940,00 Kč	Matasová, Pospíchal
26	Zákon o pedagogických pracovnících	COMENIUS AGENCY	100876	2 994,00 Kč	Lovecká, Neumann, Chrudimská
27	Jídelní lístek, webové stránky a facebook	AKC ČR	100398	1 799,00 Kč	Pfielerová
28	HRM	Verlag Dashofer	100308	8 567,00 Kč	Lovecká
29	Školení ekonomů škol	KEŠ	100432	2 600,00 Kč	Kaasová
CELKEM				152 269,00 Kč	

Pedagogové	115 183,00 Kč
Nepedagogové	37 086,00 Kč
CELKEM	152 269,00 Kč

Ekonomická část výroční zprávy o činnosti školy za školní rok 2013/14

Základní údaje o hospodaření školy

Základní údaje o hospodaření školy v tis. Kč		k 31. 12. 2013		k 30.06. 2014	
		činnost		činnost	
		hlavní	doplňková	hlavní	doplňková
1.	Náklady celkem	30 433,19	592,95	15 021,92	402,58
2.	Výnosy celkem	30 101,38	971,58	15 276,87	506,68
3.	Hospodářský výsledek před zdaněním	-257,95	458,64	256,92	104,10

Přijaté příspěvky a dotace

Přijaté příspěvky a dotace	k 31. 12. 2013
1. Přijaté příspěvky na dlouhodobý majetek z rozpočtu zřizovatele celkem	5 000 000,-
z toho:	
2. Přijaté příspěvky na neinvestiční výdaje z rozpočtu zřizovatele celkem	4 471 418,-
toho:	
běžné provozní výdaje	4.471.418,-
3. Přijaté příspěvky na neinvestiční výdaje prostřednictvím rozpočtu zřizovatele celkem	20 266 113,-
z toho:	
ÚZ 33 353	20 266 113,-
4. Příspěvky a dotace z jiných zdrojů	
z toho:	
ÚZ 33 031 „EU peníze střední školám“	212 470,-

Přehled přijatých darů za období školního roku

Sponzor - dárcce	Účel daru	částka

Výsledky kontrolní činnosti v ekonomické oblasti :

Česká školní inspekce - protokol o kontrole Čj. ČŠIK-8/14-K, nezjištěno porušení právních předpisů
Všeobecná zdravotní poj. - výpočet a platby pojistného, nezjištěno porušení právních předpisů
Česká obchodní inspekce - prodej pokrmů a nápojů školní restaurace, bez nedostatků

Příspěvek a dotace na činnost

Příděl a čerpání dotací ze státního rozpočtu v roce 2013 dle stanovených závazných ukazatelů a příspěvek zřizovatele

v Kč

Ukazatel	Příděl	Čerpání	Vratka
Neinvestiční dotace ze státního rozpočtu*	20 266 113,00	20 266 113,00	0,-
<i>v tom :</i>			
<i>Přímé náklady na vzdělávání</i>	20 266 113,00	20 266 113,00	
<i>z toho – platy *</i>	14.756.419,-	14.756.419,-	
<i>- OPPP</i>	110.000,-	110.000,-	
<i>- ostatní - zákonné odvody</i>	5.059.481,-	5.023.866,-	
<i>- FKSP</i>	147.564,-	148.183,-	
<i>- ONIV</i>	192.649,-	227.645,-	
Investiční dotace celkem	0,-	0,-	0,-
Limit počtu zaměstnanců*	52,725	54,418	

Ukazatel	Kč
Neinvestiční příspěvek zřizovatele	4.471.418,86
<i>v tom :</i>	
<i>- financování odměn</i>	47.226,-
<i>- úhrada testů přijímací zkoušky</i>	15 875,-
<i>- turnaje košíková, badminton</i>	8.000,-
<i>- el. energie</i>	3.317,86
Odvod odpisů zřizovateli	309.000,-
Investiční příspěvek zřizovatele-dotace investiční fond	5.000.000,-

V roce 2013 byly poskytnuty výše uvedené prostředky z rozpočtu Karlovarského kraje, které byly vyčerpány v souladu se svým účelovým určením.

V roce 2013 nebyly překročeny závazné rozpočtové ukazatele stanovené zřizovatelem.

MŠMT stanovilo při rozpisu rozpočtu přímých výdajů na vzdělávání pro regionální školství jako závazné ukazatele označené v tabulce (*).

Příspěvek od zřizovatele byl v celkové výši vyčerpán na daný účel.

Organizaci nevznikly úspory mzdových nákladů na platech zaměstnanců a ostatních platbách za provedenou práci.

Náklady

Rozdělení nákladů dle výkazu zisku a ztrát

v Kč

číslo řádku výkazu	Ukazatel	číslo úctu č.sl.	rok 2012		rok 2013	
			hlavní činnost	doplňková činnost	hlavní činnost	doplňková činnost
			3	4	5	6
1	Spotřeba materiálu	501	1 003 895,55	6 609,88	827 622,36	11 171,61
2	Spotřeba energie	502	1 378 717,71	9 455,37	1 649 784,12	8 003,76
4	Prodané zboží	504	1 549 710,00	26 640,81	1 722 848,49	6 288,99
5	Opravy a udržování	511	459 207,07	4 547,03	363 715,80	3 215,66
6	Cestovné	512	118 375,75	6,00	112 413,00	5,00
7	Náklady na reprezentaci	513	10 311,10		10 640,48	
8	Ostatní služby	518	1 950 571,28	10 814,05	1 538 644,34	29 530,17
9	Mzdové náklady	521	16 279 210,00	122 119,00	16 250 886,00	136 339,00
11	Zákonné sociální pojištění	524	5 200 798,00	40 913,00	5 146 186,00	39 358,00
12	Jiné sociální pojištění	525			64 059,00	454,00
13	Zákonné sociální náklady	527	153 676,00	1 208,00	660 270,35	1937,81
14	Jiné sociální náklady	528				
15	Silniční daň	531		2 213,00		2213,00
16	Daň z nemovitosti	532		122,00		122,00
17	Jiné daně a poplatky	538	2 906,51		4166,50	
19	Smluvní pokuty a úroky z prodlení	541			57,00	
20	Jiné pokuty a penále	542				
22	Prodaný majetek	544				
23	Manka a škody	547	2 690,00	2 684,89		546,16
24	Jiné ostatní náklady	549				
28	Odpisy	551	603 399,00	261 360,00	668 528,00	259 345,00
33	Tvorba a zúč. opravných položek	556			404 828,19	-138 698,70
34	Náklady z vyřazených pohledávek	557			243834,08	138 698,70
35	Náklady z drobného dlouh.majetku	558	261 850,80	471,40	149 261,42	
36	Ostatní náklady z činnosti	549	613 719,18	18 214,53	541 587,11	14 409,84
59	daň z příjmů	591,5 95	148 493,00	49 497,00	73 853,00	80 007,00
	Celkem účtová třída 5		29 737 530,95	556 875,96	30 433 185,24	592 947,00

Výnosy

V průběhu roku 2013 bylo aplikováno důsledné zapojení všech dostupných možností k získání doplňkových zdrojů financování, tj. mimorozpočtových zdrojů.

v Kč

Výnosy celkem	31 072 959,54
z toho -příspěvek od zřizovatele a MŠMT	25 285 194,86
-výnosy z doplňkové činnosti	971 577,85
-mimorozpočtové zdroje	4 816 186,83

Příloha č.3

Rozdělení výnosů dle výkazu zisku a ztrát

v Kč

číslo řádku výkazu	Ukazatel	číslo účtu	rok 2012		rok 2013	
			hlavní činnost	doplňková činnost	hlavní činnost	doplňková činnost
			č.sl.	3	4	5
1	Výnosy z prodeje vlastních výrobků	601	301 128,80		263 796,20	
2	Výnosy z prodeje služeb	602	42 660,00	9 996,17	177 830,00	10 041,22
3	Výnosy z pronájmu	603		1 102 852,45		877 699,16
4	Výnosy z prodaného zboží	604	3 526 252,00	60 618,21	3 464 283,00	37 822,79
17	Smluvní pokuty a úroky z prodlení	641		286,60		
16	Čerpání fondů	648	133 752,00		785 778,38	
25	Ostatní výnosy z činnosti	649	328 471,09	60 730,95	88 206,60	31 014,68
II.	Finanční výnosy					
2	Úroky	662	42 434,42	111,18	36 292,65	
IV.	Výnosy z nezpochybnitelných nároků					
2.	Výnosy vybraných místních vlád.inst.	672	25 294 553,00		25 285 194,86	
	Celkem účtová třída 6		29 669 261,31	1 234 595,56	30 101 381,69	971 577,85

Hospodářský výsledek a jeho použití

SOU stravování a služeb uzavřelo hospodaření v roce 2013 s kladným hospodářským výsledkem ve výši 46.827,30 Kč. Výsledek hospodaření v hlavní činnosti byl - 331.803,55 Kč a v doplňkové činnosti 378.630,85 Kč.

Zdrojem tvorby hospodářského výsledku v doplňkové činnosti se staly především výnosy z pronájmu nemovitého majetku kraje, který má organizace ve správě.

Organizace nevykazuje ztrátu z minulých let.

v Kč

Výsledek hospodaření za rok 2013			Výsledek hospodaření za rok 2012		
celkem	z toho hlavní činnost	z toho dopl. činnost	celkem	z toho hlavní činnost	z toho dopl. činnost
46 827,30	-331 803,55	378 630,85	609 450,00	-68 269,64	677 719,60

Příděl hospodářského výsledku do fondů

V návaznosti na stanovený finanční vztah ke zřizovateli předložila škola zřizovateli návrh na příděl hospodářského výsledku do fondů. Rada Karlovarského kraje schválila 24.3.2014 usnesením č. RK 257/03/14 příděl zlepšeného hospodářského výsledku do rezervního fondu v celkové výši 11.827,30Kč a příděl do fondu odměn v celkové výši 35.000,- Kč.

Fondy hmotné zainteresovanosti

v Kč

<i>Fond</i>		<i>Stav k 31.12.2013</i>	<i>Příděl ze zlepšeného hospodářského výsledku</i>	<i>Stav po přidělu</i>
<i>Investiční (416)</i>		2.109.998,25		2.109.998,25
<i>Rezervní (413)</i>		3.279.429,00	11.827,30	3.291.256,30
<i>Odměn (411)</i>		497.893,00	35.000,00	532.893,00
<i>FKSP (412)</i>		273.993,53		273.993,53
<i>Celkem</i>		6.161.313,78	46.827,30	7.208.141,08

v Kč

<i>Finanční fondy pohyby</i>	<i>Stav k 1.1.2012</i>	<i>Stav k 31.12.2013 (k 1.1.2013)</i>	<i>Tvorba</i>		<i>Čerpání</i>	<i>Stav k 31.12.2012 (k 1.1.2013)</i>	<i>Změna stavu za rok 2012</i>
			<i>Příděl ze zlepš. HV</i>	<i>Jiné zdroje</i>			
	1	2	3	4	5	6	7
<i>Fond odměn</i>	637.161,00	645.287,00	121.890,00			767.177,00	121.890,00
<i>FKSP</i>	311.064,78	297.988,03	113.086,00		128.863,50	282.210,53	-15.777,50
<i>Fond rezervní</i>	3.595.546,67	3.808.363,42	487.559,96		500.000,00	3.795.923,38	-12.440,04
<i>Fond investiční</i>	1.379.674,17	1.800.123,04		6.172.588,00	6.005.984,79	1.966.726,25	166.603,21
<i>CELKEM</i>	5923446,62	6551761,49	722.535,96	6.172.588,00	6.634.848,29	6.812.037,16	260.275,67

Majetek organizace**Nemovitý majetek**

Organizace hospodaří s nemovitým majetkem Karlovarského kraje, který jí byl svěřen do správy.

Objekt Ondřejská č.p. 1122, Karlovy Vary s pozemky

Budova je sídlem školy a místem, kde probíhá teoretické vyučování. V roce 2009 přešel z majetku města Karlovy Vary do majetku Karlovarského kraje a následně byl svěřen do správy školy.

Opravy objektu zahájila organizace již v roce 2009, protože předchozí majitel neřešil řadu závažných stavebně technických problémů. Zdrojem byly investiční dotace zřizovatele a investiční a rezervní fond organizace.

Prostředky vložené do oprav a technického zhodnocení objektu školy udává tabulka:

Rok	Název akce	Kč včetně DPH
2011	výměna kanalizace a úprava zdravotní techniky	207.255,00
	oprava zábradlí a podezdívky koruny opěrné zdi	694.414,00
	oprava střechy a světlíku	265.574,00
2012	rekonstrukce přístupového mostku do objektu školy se sanací dvorního traktu	1.889.395,20
2013	hydroizolace tlakovými injektážemi do vlhkého zdiva a oprava ocelových nosníků v 1.PP a 1.NP	5.718.433,75
2014	výměna oken a oprava fasády 1.etapa	1,687.736,16

Objekt nábřeží J.Palacha č.p.1033, 1024, 359 a Koptova č.p.1034 Karlovy Vary s pozemky

Jde o odloučené pracoviště praktického vyučování žáků - školní restauraci Luna a školní jídelnu. Prostory tvořící samostatnou nebytovou jednotku, která je součástí společenství vlastníků nemovitostí, se nachází v přízemí domů – J.Palacha 26 a Koptova 4.

Objekt Staré náměstí č.p.134-5 Sokolov s pozemkem

Objekt nesloužící hlavní činnosti byl od roku 1997 pronajat společnosti dm drogerie markt s.r.o.. Nájemní vztah byl ukončen k 30.4.2014.

Se souhlasem zřizovatele bylo vlastnictví nemovitosti následně dnem 20.8.2014 převedeno městu Sokolov, jehož záměrem je vybudovat zde městskou knihovnu.

Řádná inventarizace veškerého majetku a závazků

byla provedena k 31.12.2013, u pohledávek a závazků byla provedena i čtvrtletně. Na základě výsledků inventarizace k 31.12.2013 nebyly zjištěny žádné inventarizační rozdíly u všech inventovaných rozvahových účtů. Stav movitého majetku odpovídá době svého opotřebení.

Při inventarizaci zásob k 31.12. 2013 neshledala komise žádné problémy se skladováním, evidencí zásob i s přihlédnutím na záruční dobu zásob. Stav zásob odpovídá aktuální nutné potřebnosti.

Zásoby jsou vedeny na odloučeném pracovišti, na kterém je prováděn odborný výcvik.

Stav pohledávek a závazků

Objem pohledávek k 31.12.2013 účtu 311 potvrzený inventarizací je 896 233,98 Kč.

1	2	3	4	5	6	7	8	9
	2013				2012			
	ve lhůtě splatnosti	po lhůtě splatnosti		celkem sl.(2+3+4)	ve lhůtě splatnosti	po lhůtě splatnosti		celkem sl.(6+7+8)
		do 365 dnů	nad 365 dnů			do 365 dnů	nad 365 dnů	
pohledávky celkem ř. (2+3+4+5)	1 574 507,07	0	789 206,11	2 363 713,18	889 985,07	602,8	789 206,11	1 679 793,98
- odběratelé (311)	164 795,80		731 438,18	896 233,98	52 912,6	602,8	731 438,18	784 953,58
- provozní zálohy(314)	983 898,18			983 898,18	720 899,47			720 899,47
- za zaměstnanci(335)	-20,00			-20,00	6 320,00			6 320,00
- daň(341)	220 930,00			220 930,00	30 150,00			30 150,00
- náklady příštího období (381)	34 300,29			34 300,29	43887,94			43 887,94
- ostatní(377)	5 807,00		57 767,93	63 574,58	35815,06		57 767,93	93 582,99

Pohledávky vzniklé do roku 1999 jsou vázány na vleklé soudní spory a konkurzní řízení. Většina pohledávek je z období do roku 1998 za neplacení příspěvků na přípravu žáků na povolání. a neplacení nájmem včetně služeb spojených s nájmem. V roce 1999 byly převzaty pohledávky od sloučeného SOU obchodního. Vývoj stavu pohledávek za období od roku 1999 lze považovat za mimořádně příznivý.

Struktura pohledávek odběratelé dle doby vzniku v Kč

Pohledávky za rok	Rok 2006	Rok 2007	Rok 2008	Rok 2009	Rok 2010	Rok 2011	Rok 2012	ROK 2013
do 1995	906.922,31	784.707,61	444.838,30	444.838,30	444.838,30	444.138,30	444 138,30	200 304,22
1996	224.872,48	57.434,08	57.343,08	57.343,08	57.343,08	57.434,08	57 434,08	57 434,08
1997	91.800,00	0	0	0	0	0	0,00	0,00
1998	47.700,00	0	0	0	0	0	0,00	0,00
1999	42.900,00	39.600,00	39.600,00	39.600,00	39.600,00	39.600,00	39 600,00	39 600,00
2000	58.300,00	49.500,00	49.500,00	49.500,00	49.500,00	49.500,00	49 500,00	49 500,00
2001	3.604,80	0	0	0	0	0	0,00	0,00
2002	0	0	0	0	0	0	0,00	0,00
2003	2.118,00	0	0	0	0	0	0,00	0,00
2004	174.398,50	146.109,30	138.698,70	138.698,70	138.698,70	138.698,70	138 698,70	5 529,30
2005	-	147.900,86	2.939,40	0	0	0	0,00	0,00
2006	-	-	50.207,75	0	0	0	0,00	0,00
2007	-	-	53.027,20	112,25	0	0	0,00	0,00
2008	-	-	-	30.594,80	67,1	67,1	67,10	0,00
2010	-	-	-	-	81.763,25	71.470,80	-	-
2011	-	-	-	-	-	-	2 602,80	2 602,80
2012	-	-	-	-	-	-	52 912,60	154,8
2013	-	-	-	-	-	-	-	44537
Celkem	2.397.079,75	1.577.469,09	1.080.234,48	836.245,43	766.286,18	800.908,98	784.953,58	399 662,20

Závazky v Kč

	2013		2012	
	ve lhůtě splatnosti	celkem	ve lhůtě splatnosti	celkem
závazky celkem ř. (2+3)	2 921 264,42	2921264,42	2 829 565,90	2 829 565,90
dlouhodobé závazky	0	0	0	0
krátkodobé závazky	3 600 293,98	3 600 293,98	2 829 565,90	2 829 565,90
- dodavatelé (321)	180 805,58	180 805,58	105 138,68	105 138,68
- přijaté zálohy (324)	208 899,68	208 899,68	191 880,28	191 880,28
- zaměstnanci (331)	1 071 517,00	1 071 517,00	0,00	0,00
- jiné závazky zaměstnanci (333)	0,00	0,00	1 105 028,00	1 105 028,00
- zúčt. s inst. SP+ZP(336)	585 649,00	585 649,00	574 247,00	574 247,00
- jiné přímé daně (342)	161 096,00	161 096,00	149 065,00	149 065,00
- daň z přidané hodnoty (343)	18 087,00	18 087,00	5 840,00	5 840,00
- závazky ke stát.rozpočtu (347)	3 345,00	3 345,00	0,00	0,00
- dohadné účty pasivní (389)	578 847,16	578 847,16	590 630,94	590 630,94
- ostatní krátkodobé závazky (378)	113 018,00	113 018,00	107 736,00	107 736,00

Objem závazků dodavatelům k 31.12.2013 účtu 321 potvrzený inventarizací je 180.805,58 Kč. Všechny závazky školy inventarizované k 31.12.2013 byly splaceny do konce doby splatnosti.

Žádný závazek organizace není řešen soudním sporem. Organizace průběžně plní své závazky dle splatnosti jednotlivých faktur.

Investiční výdaje

V roce 2013 byl proveden nařízený odvod prostředků zřizovateli z investičního fondu č.ú. 416 ve výši 309.000,-Kč.

Z účtu 416 Fondu reprodukce majetku bylo v roce 2013 čerpáno 5.808.997,79 Kč na pořízení majetku.

SPOLEČENSKÉ UDÁLOSTI

Oslavy 100. výročí zahájení činnosti školy v budově Ondřejská 56



setkání ředitelů školy



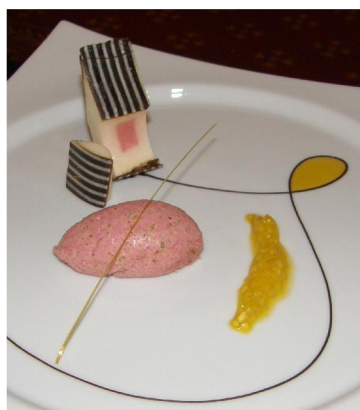
žákyně školy oceněné krajem za úspěchy v gastronomii

catering pro karibské diplomaty



ODBORNÉ GASTRONOMICKÉ AKTIVITY

Gastronomická soutěž žáků SŠ pořádaná SOU stravování a služeb Karlovy Vary a AKC ČR



**Barmanský kurz
mistra
Miloše Tretta**

**LÁZEŇSKÝ
POHÁREK 2013**



**Rozšíření odborné výuky žáků
mistrem Lukášem Paluskou
z klubu Chef d' Chef na téma
„Nebojte se ryb“**



ZAHRANIČNÍ AKTIVITY ŠKOLY

V Bambergu byla realizována další etapa projektu evaluace výstupních kompetencí žáků gastronomických oborů v ČR a Německu.



Odborné gastronomické praxe v hotelech v okolí bavorského Rosenheimu se zúčastnilo 9 žáků školy

Tematický výjezd žáků za gastronomií a poznáváním Švýcarska

