



ČESKÁ ŠKOLNÍ INSPEKCE

Oblastní pracoviště

Střední Čechy

Inspekční zpráva

Střední zdravotnická škola

Boženy Němcové 482, 293 01 Mladá Boleslav

Identifikátor školy: 600 019 543

Zřizovatel: MŠMT ČR, Karmelitská 7, 118 12 Praha 2

Školský úřad Mladá Boleslav, nám. Míru 14, 293 01 Mladá Boleslav

Termín konání komplexní inspekce: 8. – 12. listopadu 1999

Čj.	036 379/99-00001
Signatura	kc4ft201

HODNOCENÍ KVALITY VZDĚLÁVÁNÍ

Škola, se zaměřením na přípravu středního zdravotnického personálu, byla zřízena v roce 1949, kdy výnosem Ministerstva školství ČSR byly existující odborné školy pro ženská povolání přeměněny na vyšší školy sociálně zdravotní. Uvedený rok je rokem vzniku středního zdravotnického školství u nás. SZŠ je umístěna v budově, která byla dostavěna v r. 1928. Je s podivem, s jakou invencí, předvídavostí a profesní fortelností byly v té době na náklady obce stavěny školy. Stavebním slohem, estetickým vzhledem i funkčností plně vyhovuje současným náročným požadavkům kladeným na budovy všech typů školních zařízení a to nejen po stránce pedagogických a didaktických nároků. Budova školy je ve vlastnictví Sdružení zdravotnických zařízení Mladá Boleslav a v 90. letech prošla řadou vnitřních rekonstrukčních úprav, které zmodernizovaly vnitřní zařízení a zároveň zkvalitnily prostředí učeben i jejich funkční vybavení. V současné době je ve škole vyučován studijní obor *všeobecná sestra* JKOV 53-01-6/00 v sedmi třídách čtyřletého denního a dvou třídách pětiletého dálkového studia. Uvedený obor je schválen Rozhodnutím MŠMT ČR o zařazení do sítě škol, čj. 12 685/99-21 ze dne 17. února 1999.

Hodnocení kvality vzdělávání

Materiálně technické a psychohygienické podmínky:

Vstupní interiér školy je tvořen prostornými světlými a vzdušnými chodbami, umožňujícími bezproblémový komunikační provoz a poskytujícími i dostatek prostranství pro fyzickou i psychickou relaxaci žáků i jejich vyučujících. Šatny, po provedených rekonstrukčních úpravách, jsou umístěny v suterénu budovy. V době konání inspekce měla škola pro své výchovně vzdělávací účely k dispozici 17 dobře vybavených učeben. Ty jsou tvořeny prostornými, světlými, vzdušnými třídami, pečlivě udržovanými po stránce čistoty, hygieny, estetického vzhledu i didaktické funkčnosti. Žákovský nábytek, který byl ve dvou etapách renovován, plně vyhovuje antropometrickým i hygienickým požadavkům. Živé nátěry konstrukcí a pracovních desek lavic výrazně oživují prostředí učeben a spolu s další osobitou úpravou každé třídy je činí útulnějšími a esteticky zajímavými. Z uvedeného počtu učeben je pět speciálně upraveno pro výuku ošetrovatelství, jedna pro výuku výpočetní techniky, jedna pro výuku chemie a jedna je vybavena jako cvičná školní ordinace lékaře, vybavená přístrojem EKG, ultrazvukovým nebulizátorem, infúzní pumpou a výpočetní technikou. Pro výuku tělesné výchovy má škola k dispozici velkou a malou tělocvičnu a rovněž i školní hřiště. Již druhým rokem je škola napojena na Internet a v rámci výuky předmětu výpočetní technika jsou žáci školy seznamováni s jeho použitím. Pokud se týče výkonu odborné praxe jsou podmínky školy takřka ideální. Spojení prostorným koridorem chodeb s Klaudiánovou nemocnicí, která je v bezprostředním sousedství školy, umožňuje přechody žákyň bez časových ztrát a snížením rizika úrazu.

Škola má ve vztahu k počtu žáků a ke vzdělávacímu programu velmi dobré prostorové podmínky. Odborné učebny jsou funkčně kvalitně zařízeny a jejich velikost i kapacitní vybavení plně postačuje potřebám školy. Vybavení běžných učeben je rovněž na velmi dobré úrovni. Ředitelství školy se v posledních letech soustředilo především na investiční náklady vynaložené do technického zařízení a materiálního vybavení školy, především odborných pracoven, což se v plné míře zdařilo. Vybavení učebními pomůckami i didaktickou technikou je na nadstandardní úrovni. Výpočetní technika je na spíše nadprůměrné úrovni a je zajištěna její kvalifikovaná obsluha.

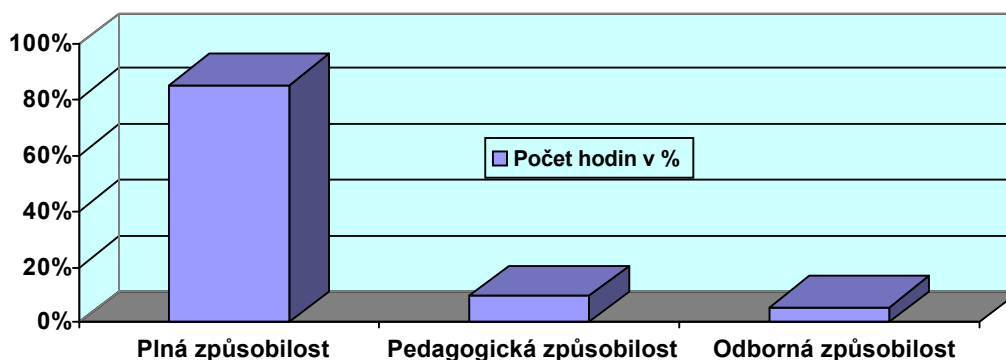
ČŠI hodnotí materiálně technické podmínky výchovně vzdělávací činnosti vzhledem ke schváleným učebním dokumentům a počtu žáků jako velmi dobré.

Personální podmínky:

Ve škole působí ve výchovně vzdělávacím procesu 16 interních pedagogů (včetně ředitelky školy a její zástupkyně) a 24 externích pracovníků, z nichž je 21 lékařů jako učitelů odborných předmětů. Přehled o jejich kvalifikační a odborné způsobilosti skýtá následná tabulka:

Pedagogičtí pracovníci	Pedagogická a odborná způsobilost							
	úplná		i en odborná		i en pedagogická		nevyhovující	
	interní	externí	interní	externí	interní	externí	interní	externí
Učitelé	15	9	0	12	1	3	0	0

Z uvedeného přehledu je zřejmá velice pozitivní struktura kvalifikačního složení pedagogického sboru školy. 76% lékařů – učitelů odborných předmětů má druhou atestaci, zbývajících 5 první atestaci. 1 interní učitelka má sice odbornou způsobilost avšak pro nižší stupeň než je střední škola. Obdobně příznivá situace je i v počtu hodin vyučovaných předmětů ve škole. 85% vyučovacích hodin je vyučováno učiteli s plnou kvalifikací, 5,5% s odbornou a 9,5% pouze s pedagogickou způsobilostí.



Personální struktura odpovídá vzdělávacímu programu a ČŠI ji hodnotí jako velmi dobrou.

SPOLEČENSKO VĚDNÍ A JAZYKOVÉ PŘEDMĚTY:

Český jazyk

Časová dotace předmětu je v souladu s učebními osnovami, kterým odpovídá také náplň výuky. Kontinuity učiva předmětu mezi jednotlivými ročníky je dosaženo podrobně zpracovanými tematickými plány, které jsou vypracovávány až po vzájemné diskusi všech členek předmětové komise. Způsob zpracování tematických plánů signalizuje, že mezi vyučujícími existuje dohoda a vzájemná bezproblémová zastupitelnost.

Ve výuce je efektivně využívána odborná a pedagogická způsobilost učitelek. Škola má vhodné prostorové podmínky pro výuku, která probíhá ve standardních esteticky vybavených učebnách. Podnětnost prostředí pro výuku literatury byla v některých třídách dokreslena obrazovým materiálem regionu. Psychohygienické zásady byly respektovány. Pouze v jednom případě bylo zjištěno, že žákyně, která píše levou rukou, seděla na nesprávné straně lavice a nebyla učitelkou přesazena. Hospitováno bylo v osmi vyučovacích hodinách.

Náplň a způsob organizace jednotlivých vyučovacích hodin byly vždy žákům sděleny v úvodní části vyučování. Vžitý a známý styl práce vytvářel u žáků pocit klidu a pohody při výuce, ale někdy přecházel až v jejich pasivitu. Žáci pracovali pod vedením vyučujících ve skupinách, částečně i samostatně, ale při zadávání úkolu nebylo přihlédnuto k individuálním schopnostem

žáka, úkoly nebyly zadávány diferencovaně. Dominantní postavení při sdělování nových poznatků zaujímal výklad vyučující, řízený rozhovor byl veden mezi učitelkou a žákem tak, že byla respektována osobnost žáka, opakování probíhalo frontálním způsobem i individuálně. Výsledky některých žáků byly klasifikovány, slovní hodnocení bylo využito při závěrečném shrnutí učiva a sloužilo také jako motivace pro další práci.

Didaktická technika byla využita při schematickým zápisu probraného učiva, videonahrávky sloužily k rozboru literárních ukázek, ale nedostatečně byly využívány další zdroje informací (pouze k demonstraci).

Učitelky dbaly na gramaticky správné vyjadřování žáků, ale nedávaly jim dostatečný prostor pro rozvíjení komunikativních dovedností a nadaným žákům prostor k seberealizaci, k plnění nadstandardních úkolů. Dále nevěnovaly dostatečnou pozornost zaostávajícím žákům.

Při výuce jsou pozitivní i negativní v rovnováze.

Dějepis a občanská nauka

Časová dotace předmětu je v souladu s učebními osnovami. Kontinuita učiva mezi jednotlivými ročníky je zajištěna přehledně zpracovanými tematickými plány.

Hospitováno bylo v pěti vyučovacích hodinách u všech učitelek. Ve výuce je efektivně využívána odborná a pedagogická způsobilost vyučujících, pouze jedna není pro výuku dějepisu odborně způsobilá.

Prostorové podmínky pro výuku jsou dobré, předměty byly vyučovány v klasické učebně. Během vyučování byla použita videonahrávka, nástěnná mapa, žáci pracovali s dějepisným atlasem a učebnicí. Při zkoušení i při probírání nového učiva byli pozitivně motivováni. Ve vyučovacích hodinách převládá frontální způsob vyučování, nebylo přihlédnuto k individuálním schopnostem žáků, úkoly nebyly zadávány individuálně. Při výkladu vyučující byly nové poznatky žákům pouze předkládány, nedostatečně bylo využito vlastní zkušenosti žáka pro aplikaci příkladů z praxe.

Pouze v jedné vyučovací hodině byli žáci vedeni na základě probíraného tématu k utváření vlastního názoru, ke schopnosti své myšlenky vyjádřit a názor spolužáka respektovat. Při opakování pracovali žáci ve skupinách, zkoušení byli individuálně a hodnoceni objektivně.

Při výuce jsou pozitivní i negativní v rovnováze.

Jazyk anglický, německý a latinský

Škola zajišťuje výuku anglického a německého jazyka a v 1. ročníku jazyka latinského. Plánování učiva do jednotlivých ročníků odpovídá vzdělávacímu programu školy, je však formální a nemá pro vyučující praktický význam. Všechny plány jsou potvrzeny vedením školy, žádné změny nebyly zaznamenány. Pro výuku jsou zvoleny vhodné, moderní učebnice a je zajištěna návaznost výuky v jednotlivých ročnících.

Personální zajištění výuky je dobré. Vedle aprobovaných pedagogů učí cizí jazyky učitelé s dlouholetou praxí a hlubokými jazykovými znalostmi.

Výukové prostory jsou velmi dobré, každý jazyk je vyučován ve specializované třídě. Ty jsou vhodně upraveny a vyzdobeny, takže celkový dojem je motivující. Technické vybavení je standardní, didaktické pomůcky jsou funkční a pedagogy jsou využívány. Škola má dostatek slovníků, ty však jsou užívány nárazově a nesystematicky. V současné době není ve škole žádný počítačový slovník, který by zefektivnil výuku žáků či přípravu vyučujících. Učební pomůcky jsou doplňovány nepravidelně, počítačové výukové programy zatím ve škole nejsou.

Organizace výuky se ve shlednutých hodinách prakticky opakovala. Kladně je třeba hodnotit systematickosti vyučujících a chování žáků, na druhé straně hodiny postrádaly větší rozmanitost

v používaných formách a metodách, chybělo střídání tempa a aktivnější přístup k žákům. Dominantní je frontální metoda výuky občas střídaná s prací ve skupinách.

Ve výuce byl zaznamenán individuální přístup k žákům, zadávání samostatných úkolů a pomoc při jejich řešení. Efektivní využívání času se jeví jako jeden z dílčích problémů, neboť vyučující se pod tlakem časové dotace snaží probrat maximum látky s tím, že samotným žákům dávají nedostatečný prostor k řešení zadaných úkolů.

V oblasti motivace žáků a jejich hodnocení je možno najít největší rezervy. Žáci nejsou vhodně a dostatečně motivováni, velmi málo je využíváno mezipředmětových vztahů. Také hodnocení žáků je nesystémové a nesoustavné, jsou pouze známkováni za prověřené znalosti. Práce s chybou a analýzy nedostatků nebyly zaznamenány, klíčovým se ukazuje nedostatečná a nesoustavná kontrola a práce s chybnou výslovností. To je zvláště škoda v situaci, kdy všichni pedagogové mohou svou výslovností sloužit pro žáky jako nejlepší vzor.

Vzájemná interakce a komunikace mezi žáky a vyučujícími je silně ovlivněna osobností pedagoga a mírou jeho vcítění se do pozice žáka. V hodinách bylo vidět a cítit, že pravidla jsou pevně daná, jasná a respektovaná. Pro vyjadřování vlastních názorů mají žáci dostatečný prostor, faktem však je, že jej využívají minimálně. Každý z vyučujících je připraven k diskusi, vzájemná spolupráce je podporována. Žáci neprojevují velký zájem o výuku jazyků, což souvisí s jejich věkem a také zaměřením studia. Ke zlepšení tohoto stavu může napomoci vhodná motivace a neustálé seznamování s možnostmi budoucího použití cizích jazyků. Větší provázanost s ostatními předměty i s praxí by také k zlepšení napomohly.

Oblasti plánování, přípravy a podmínek výuky jsou ČŠI hodnoceny jako velmi dobré. Organizaci, formy a metody výuky hodnotí ČŠI jako dobré. Motivace a hodnocení představují nejslabší oblast školy, celkově hodnocenou ještě jako dobrou. Stejně jako dobrá je hodnocena oblast interakce a komunikace.

Celkově je oblast společenskovedních a jazykových předmětů hodnocena ČŠI jako dobrá.

MATEMATICKO PŘÍRODOVĚDNÉ PŘEDMĚTY:

Matematika

Výuka byla formou hospitační činnosti sledována v osmi vyučovacích hodinách, prakticky ve všech třídách, v nichž se tento předmět vyučuje. Po stránce kvalifikačního obsazení výuky tohoto předmětu je situace školy velice dobrá. Všechny hodiny matematiky jsou vyučovány dvěma vyučujícími, které mají úplnou pedagogickou i profesní způsobilost. Obě jsou kvalitní pedagožky, které mají za sebou více jak 12 let zkušeností učitelské praxe. Rovněž vybavení didaktickými pomůckami, didaktickou technikou, žákovskými pomůckami a učebnicemi je na solidní úrovni. Odborná literatura plně vyhovuje požadavkům vyučujících, obsahovým kvantitativním i kvalitativním nárokům kladeným na výuku předmětu v normách a požadavcích stanovených učebními osnovami. Vedle toho využívají vyučující i zdrojů vlastní literatury a sebraných materiálů z tisku a popularizačně odborné literatury. K prosazení moderních vzdělávacích metodologických trendů, které zvyšují efektivitu procesu učení i vzdělávání se, bude třeba doplnit vybavení sbírek o výukové programy.

Učivo bylo podáváno věcně zcela správně, popularizujícím způsobem, s využitím schematických znázornění i didaktické techniky a v metodicky správné kompozici. Znalosti žáků jsou permanentně ověřovány, opakovány a utvrzovány. Nové vědomosti jsou vřazovány do již existujících tematických celků, mezi nimiž jsou strukturovány vzájemné souvztažnosti. Znalosti i dovednosti získávají žáci v požadovaném rozsahu a hloubce. Diferencovaný přístup, který by rozvíjel zájmy a schopnosti zájmů, nebyl v průběhu hodin zaznamenán. Všechny hospitované hodiny měly spíše nadprůměrnou úroveň. Žáci pracovali samostatně a iniciativně. Efektivnost

hodin byla velmi dobrá. V hodinách bylo zřejmé, že vyučující pracují pod časovým tlakem, v jehož důsledku popřávali minimum časového prostoru na vlastní iniciativu žáků i jejich motivaci. K tomuto účelu by bylo vhodné jednu hodinu týdně využít jako matematická cvičení, třídu rozdělit na dvě skupiny a v praxi tak realizovat doporučení deklarované učební osnovou.

ČŠI hodnotí výuku matematiky jako velmi dobrou.

Výpočetní technika

Bylo hospitováno sedm vyučovacích hodin u dvou vyučujících. Předmět vyučují dva externí učitelé bez potřebné odborné kvalifikace avšak s pedagogickou praxí a zkušenostmi. Oba se výpočetní technikou profesně zabývají řadu let a individuálně se v tomto oboru vzdělávají z domácí i zahraniční odborné literatury.

Výuka probíhala v kvalitně vybavené pracovně výpočetní techniky. Všechny hodiny měly konkrétně stanovený vzdělávací cíl, který byl metodickou stavbou, v logickém uspořádání učiva, při zachování zásady soustavnosti, systematicky naplňován. Metody práce spočívaly na vzájemném prolínání metod slovního projevu, praktických prací, upevňování, prohlubování a využití názoru. Tak byly žákyním poskytovány vědomosti, dovednosti i návyky v systému, který jim umožňuje vytvořit si operační aparát, s nímž je možno racionálně řešit úlohy praktického života. Vyučující vytvářejí u žákyň konkrétní představy o pojmech a jejich vhodné použitelnosti. Žákyně pracovaly soustředěně, aktivně, činorodě a experimenty si ověřovaly další alternativy postupu. Nedostatkem je nepostačující počet počítačů. Při plném stavu žákyň skupiny dochází k tomu, že u několika počítačů (4) musí pracovat dvojice žákyň. Charakteristickými znaky všech hospitovaných vyučovacích hodin bylo:

- ověřování teoretických i praktických znalostí a dovedností žákyň i schopnosti jejich praktického uplatnění
- vysoká koncentrovanost žákyň v průběhu vyučování a jejich plné pracovní vytížení
- detailní verbální výklad, objasňování obvyklých algoritmů a programátorských obrátů v konkrétních příkladech
- nabídka alternativních možností a řešení i příležitost žákyň ověřovat si a experimentovat
- promyšlená metodická stavba hodin, spočívající na zásadách uvědomělosti individuálního přístupu a aktivity všech žákyň.

Všechny hospitované hodiny měly nadprůměrnou úroveň a ČŠI je hodnotí jako velmi dobré.

Fyzika

je vyučována v prvním a druhém ročníku a její hodinová dotace je v souladu s realizovaným učebním plánem. Obsahová náplň probíhá dle tématických plánů, které jsou podrobnějším rozpracováním osnov. Jsou plněny bezezbytku, k jejich úpravám nedošlo. Vyučující, která výuku předmětu zabezpečuje má pedagogickou i odbornou způsobilost. Vybavení didaktickými pomůckami i potřebnou didaktickou technikou je na úrovni, která zabezpečuje úplnou realizaci výchovně vzdělávacích cílů. Hospitace byly vykonány ve všech třídách, v nichž se výuka uvedeného předmětu realizuje. Všechny hodiny se vyznačovaly klasickou stavbou i strukturou. Převládala metoda slovního projevu (výkladu, vysvětlení, rozhovoru), v závěru vystřídaná metodou upevňování a prohlubování. Po faktické stránce bylo učivo prezentováno naprosto správně a přesvědčivě. V průběhu výkladu byl prováděn zápis podstatných částí na tabuli i do sešitů. Využití didaktické techniky bylo minimální a je plánováno na laboratorní práce. Prostor pro motivaci, a tím i aktivní zapojení žáků do procesu učení, byl nevýrazný. Možnost žáků prezentovat se byla, s výjimkou počátečního opakování, nepatrná.

Celkově hodnotí ČŠI kvalitu hospitovaných hodin předmětu fyzika jako průměrnou.

Biologie a chemie

je v počtu nasazených hodin v týdenním rozvrhu v souladu s upraveným učebním plánem. Vyučujícími předložené tématické plány obsahují všechna témata předepsaná platnými osnovami. (Osnovy nestanovují tématickým celkům pevný počet hodin, takže se jednotliví vyučující předmětu somatologie v rozvržení učiva liší.) K významnějšímu zpoždění hodin ve sledovaných předmětech dle zápisů v třídních knihách porovnaných s tématickými plány nedošlo.

Výuka biologie a chemie je zajištěna plně odborně i pedagogicky kvalifikovanými zkušenými učitelkami. Biologie i somatologie mají téměř ideální materiálně technické podmínky pro výuku. Škola je dostatečně vybavena moderní didaktickou technikou včetně videorekordérů s dostatkem profesionálních kazet, počítačů s několika výukovými programy a zpětných projektorů s kvalitními zakoupenými nebo vyučujícími připravenými transparenty. K jejich výrobě je často využívána kopírka. Stejně dobře je škola pro jmenované předměty vybavena školními pomůckami. Jak didaktická technika, tak školní pomůcky jsou využívány v každé vyučovací hodině. Vyhovující jsou i používané učebnice a učební texty. Inovace učebnic je očekávána pro biologii. Učebnice jsou žákům za poplatek zapůjčovány nebo si je žáci zakupují (v případech, kdy je to vhodné).

Stejně dobře je škola vybavena pro teoretické hodiny chemie. Předepsané laboratorní práce se konají ve vyděleném prostoru učebny chemie, zařízeném jako jednoduchá laboratoř (stoly s rozvodem plynu pro kahaný a vodu). Kabinet chemie je dostatečně vybaven laboratorním sklem a ostatními laboratorními pomůckami, dostatek je i potřebných chemikálií. Učebna postrádá digestoř (z bezpečnostních důvodů omezený výběr laboratorních cvičení), nedopatřením byl zrušen i pracovní stůl pro demonstraci pokusů.

Psychohygienické podmínky pro chemii i biologii jsou hodnoceny jako vynikající. Předměty jsou vyučovány v esteticky působících učebnách opatřených odbornými nástěnnými obrazy a nástěnkami. Specializace jednotlivých učebeň a studijní obor školy je patrný na první pohled. Biologie a chemie se vyučují v jednotlivých hodinách nejméně s jednodenní přestávkou.

Sledované hodiny chemie měly zavedený řád. Zřetelně byl stanoven cíl hodiny, téma odpovídalo zápisu v třídní knize. Objevoval se v nich prostor pro samostatnou práci (práce s textem z učebnice), ne vždy byly využívány prvky aktivního učení (běžné bylo vyvozování nových poznatků ze známých, nevyužita byla možnost skupinové práce nebo problémového vyučování např. při práci s chemickými rovnicemi). Hodiny neměly časově „hluchá místa“. Jedna ze sledovaných hodin vedla důsledně k aplikaci nově vykládaného učiva, v druhé hodině byl tento jev sporadický. Na závěrečné zopakování probíraného učiva a někdy ani na zadání domácí práce nezbyval čas.

Motivačním prvkem výuky byla vždy úvodní informace o tématu a výjimečně motivace příklady z praxe. Při zkoušení byl v kladených otázkách položen důraz na porozumění učivu a jeho využívání v praxi. Chyby byly využity k ujasnění zkoušené problematiky. Stanovená známka nebyla vždy jasně zdůvodněna.

Úroveň komunikace mezi učitelem a žákem je vysoká. Podporována nebyla ve sledovaných hodinách teorie vzájemná komunikace mezi žáky. Malý, až na ústní zkoušení, byl prostor pro projevení vlastních znalostí (učitelka se spokojovala s většinou jednoslovnými odpověďmi, žáci nebyli provokováni ke kladení otázek souvisejících s učivem). Atmosféra v hodinách však byla přívětivá, často úsměvná (pozor, aby se tak nedělo na úkor osobnosti žáků).

Výsledky výuky bylo možno sledovat pouze u žáků druhého ročníku. Klasifikace v hodinách odpovídala předvedeným znalostem, na vysvědčení se průměr třídy pohyboval pod 3.00.

Praktická cvičení z chemie byla velmi pečlivě připravena, do detailů promyšlena. Jednoznačným účelem bylo připravit žáky na budoucí praxi. Návčik dovedností je třeba dávat

více do souvislostí s konkrétními pracemi zdravotních sester.

Vyučovací jednotky biologie mají přesně stanovené schéma, ve kterém hraje nezastupitelnou roli didaktická technika (zpětný projektor, videorekordér). Hodiny jsou časově zcela využity, mají logické uspořádání. Současně probíhá samostatná práce žáků (studium nového učiva dle zadaných otázek a odkazů v učebnici po předcházejícím stručném nastínění nového učiva) a klasifikace (ústní formou nebo písemným testem). K procvičení, doplnění a shrnutí učiva bylo využíváno promítání filmu. Samostatná práce je kombinována s výkladem a frontální prací.

Každá ze sledovaných hodin měla úvodní motivaci. Učivo bylo podáváno do souvislosti s každodenní praxí (tématem sledovaných hodin byly viry) a nepostrádalo tak průběžnou motivaci. Klasifikace byla sdělována vzhledem k její formě jen zkoušenému žákovi, výsledky testů jsou oznamovány frontálně celé třídě.

Vzájemná verbální komunikace je mezi učitelem a žákem i žáky navzájem, vzhledem k až nadměrnému využívání didaktické techniky, značně omezená (na jednoslovné odpovědi k vyučující položeným otázkám). Vyučující nedává dostatek prostoru rozvoji tohoto typu komunikace.

Ve sledovaných hodinách nebylo možné zjistit výsledky práce. Klasifikace předmětu na vysvědčení se v průměru pohybovala pod 3,00 (nároky vyučující na znalosti jsou vysoké).

Teoretické hodiny chemie byly hodnoceny celkově jako průměrné, praktická cvičení jako velmi dobrá. Sledované hodiny biologie byly hodnoceny jako velmi dobré.

Plánování, příprava výuky, materiálně technické podmínky i personální obsazení bloku matematicko-přírodovědných předmětů jsou hodnoceny jako velmi dobré. Organizace, užité formy a metody práce v průběhu hospitovaných hodin jako velmi dobré až dobré. Hodnocení žáků bylo objektivní a úměrně náročné. Motivace, komunikace a interakce převyšovaly hranici průměru.

Celkově je skupina matematicko-přírodovědných předmětů hodnocena ČŠI jako velmi dobrá.

ODBORNÉ PŘEDMĚTY:

Hodinová dotace odborných předmětů je určena v souladu se schváleným učebním plánem studijního oboru všeobecná sestra. Nepovinné odborné předměty žákům nabízeny nejsou, možnost úpravy učebního plánu nebylo využito. Členění učiva v jednotlivých ročnících respektuje schválené učební osnovy jednotlivých odborných předmětů. Plánování profilového předmětu ošetřovatelství se řídí učební osnovou čj. 22 599/97 platnou od 1. září 1997 počínaje prvním ročníkem, výuka všech ostatních odborných předmětů učebními osnovami čj. VZV-530-29.5.92 platnými od 1. září 1992. Kromě ošetřovatelských předmětů byly zhlédnuty vyučovací hodiny psychologie, somatologie, chirurgie, pediatrie, patologie a základů veřejného zdravotnictví. Všichni interní i externí učitelé učivo jednotlivých odborných předmětů zpracovávají formou časově tematických plánů. Interní učitelé mají v plánech velmi dobře formulované vyučovací cíle, vycházející z postupně získávaných cílových vědomostí a dovedností žáků a korespondující se zaměřením předmětů a obsahem jednotlivých témat. Kontinuita výuky je zajištěna velmi dobře.

Ošetřovatelství, psychologie a klinické předměty

Předmět ošetřovatelství byl sledován ve všech třídách a u všech vyučujících. Z celkového počtu devíti učitelů zajišťujících tento předmět je jeden pouze odborně způsobilý, všichni ostatní splňují podmínky odborné i pedagogické způsobilosti. Klinické předměty vyučují externí učitelé lékaři s odbornou způsobilostí, z celkového počtu 21 lékařů má škola u 9 dokladované i pedagogické vzdělání. Doplnění pedagogické způsobilosti lékařů není v současné době reálné, kvalita výuky touto skutečností ovlivněna nebyla.

Vyučování profilových předmětů se realizuje ve čtyřech odborných učebnách ošetřovatelství. Všechny svým prostorovým uspořádáním, odbornou i didaktickou výbavou vyhovují základním potřebám výuky těchto předmětů. Prostorové řešení tří z nich limituje možnosti variabilního uspořádání. Jejich situování ve sníženém přízemí a průchodnost tříd není z hlediska psychohygieny výuky ideální. Vybavení didaktickými a zdravotnickými pomůckami a přístroji vykazuje průběžnou inovaci a modernizaci v návaznosti na vývoj v ošetřovatelské profesi. Pro výuku psychologie je k dispozici odborná učebna, která umožňuje volbu alternativních vyučovacích metod a vyhovuje formě cvičení v tomto předmětu. Klinické předměty jsou vyučovány v odborné učebně somatologie vybavené velkým množstvím názorných somatologických pomůcek nebo v kmenových třídách. Ve všech třídách je instalována didaktická technika, ve sledovaných hodinách byla v dostatečné míře využívána. Žáci jsou ve všech odborných předmětech vybaveni odbornými učebnicemi, další výukové materiály mají k dispozici v odborné knihovně. Výzdoba všech odborných učeben koresponduje s odborným a profesním zaměřením školy a vytváří pro žáky podnětné učební prostředí. Estetickou úroveň potrhují panely vyrobené u příležitosti padesátého výročí vzniku školy. Jsou umístěné v komunikačních prostorách a prezentují historii i současnou činnost školy.

Všechny sledované hodiny ošetřovatelských předmětů měly dobře promyšlenou strukturu. Výběr vyučovacích metod a organizace vyučovacích celků odpovídaly stanoveným kognitivním vyučovacím cílům teoreticky zaměřených hodin, nebo korespondovaly s psychomotorickými cíli hodin cvičení. Ve všech tématech byl aplikován ošetřovatelský proces, žáci byli vedeni k samostatné aktivní ošetřovatelské péči a holistickému přístupu ke klientům. Používaná odborná terminologie odpovídala požadavkům moderního ošetřovatelství. Dostatečná pozornost byla věnována významu komunikace s klientem před zákroky a v průběhu ošetřovatelských činností. Při nácviku komunikativních dovedností bylo méně prostoru věnováno průběžnému respektování a prosazování práv nemocných. Věcná odborná úroveň a hloubka obsahu jednotlivých témat odpovídala cílovým požadavkům odborné složky vzdělávání. Ve výuce je průběžně sledován vývoj v ošetřovatelské i léčebně preventivní problematice. Převážná část sledovaných hodin byla efektivně využita. Promyšlená příprava, variabilnost vyučovacích metod, práce s kasuistikami, učebnicemi i rozšiřujícími odbornými materiály a častá frekvence skupinového vyučování s využíváním samostatné činnosti žáků se odrážela ve velmi dobrém pochopení předkládané látky a dobré znalosti základního učiva. Důraz na pamětné zvládnutí učiva však stále převažuje nad vedením žáků ke zdůvodňování vědomostí a schopnosti naučené aplikovat. V žádné ze sledovaných hodin také nebyla v probíraných tématech zařazena specifická problematika dětského věku. V hodinách klinických předmětů se projevovala vysoká odborná erudice lékařů a jejich schopnost vysvětlovat vztahové souvislosti složité zdravotnické problematiky za pomoci konkrétních příkladů z klinické praxe. Návaznost učiva byla velmi dobře sledována v rámci vyučovaného předmětu, znalostí žáků z jiných předmětů bylo využíváno méně. V části těchto hodin byla také zaznamenána menší míra zjišťování zpětnovazebných informací a menší aktivizace žáků v průběhu vyučovacích hodin. Celkově lze konstatovat, že úroveň vyučování odborných předmětů dává předpoklady pro naplnění profilu absolventa studijního oboru všeobecná sestra.

V převážné většině sledovaných hodin byly velmi vhodně aplikovány vstupní motivační metody a také v průběhu vyučování učitelé využívali motivačních možností, které jim dané téma nabízelo. V několika hodinách bylo výrazně uplatněno pozitivní posilování. Požadavky učitelů při prověřování znalostí žáků byly přiměřené, opakování zvláště ve vyšších ročnících plnilo syntetizující úlohu. Při klasifikaci učitelé téměř neprováděli širší slovní zhodnocení. Možností vzájemného hodnocení nebo sebehodnocení žáků bylo využito minimálně. V závěrech vyučovacích hodin učitelé většinou nehodnotili míru úspěšnosti žáků při dosahování stanovených vyučovacích cílů.

Velký prostor pro vyjadřování vlastních názorů a pocitů byl žákům poskytován při výuce psychologie, v ošetrovatelských předmětech jsou ve vztahu ke klientům průběžně vedeni k empatii.

Komunikativní dovednosti žáků jsou cíleně rozvíjeny v ošetrovatelských předmětech při nácviu ošetrovatelských činností včetně dialogů mezi žáky. Aktivity vyplývající z iniciativy žáků jsou učiteli podporovány a využívány k diskusím a porovnávání názorů. V průběhu většiny vyučovacích hodin byl dominující projev učitele, výsledkem aktivizačních metod byly heslovité odpovědi žáků. Soustavné vedení k pochopení vztahových souvislostí a zdůvodňujícímu formulování probírané problematiky se v menším počtu hodin projevilo schopností samostatného souvislého slovního projevu žáků. Partnerská úroveň interakce mezi učiteli a žáky byla výrazná ve výuce dálkového studia, méně byla uplatňována v denním studiu s mladší věkovou kategorií. Chování žáků v průběhu inspekce bylo kultivované.

Výuku bloku uvedených odborných předmětů hodnotí ČŠI jako velmi dobrou.

Somatologie

je ve dvou třídách prvního ročníku vyučována lékaři bez pedagogické kvalifikace, v jedné třídě vyučující, která je absolventkou FF UK Praha oboru pedagogika - péče o nemocné, tedy bez odborné kvalifikace. Znalosti této vyučující, prokazané ve sledovaných hodinách, však jsou na vysoké odborné úrovni, plně postačující pro výuku předmětu.

Předmět je vyučován jako dva dvouhodinové bloky týdně a jako takové mají svou strukturu. Jedna z hodin je pojímána jako výkladová, v druhé převládá opakování a doplnění učiva, případně je kratší část věnována novému učivu. Didaktická technika je nedílnou součástí výuky. Využívány byly ve sledovaných hodinách téměř po celou hodinu zpětný projektor a video. Forma výkladu byla jednotvárná, sklouzávala k opisování z transparentů. Úvod každé ze sledovaných hodin byl věnován jejich obsahu. Ve výkladu byly zmínky konkrétního využívání uváděných poznatků.

Způsob pedagogické práce postrádá dostatek vzájemné komunikace mezi učitelem a žákem, pro komunikaci mezi žáky není vymezen žádný prostor. V opakování byly kladeny otázky, které vyžadovaly pouze popisné znalosti, nikoli porozumění učivu. Dosavadní klasifikace se pohybovala v průměru kolem 2,5. Logické porozumění učivu nebylo možno vysledovat.

Sledované hodiny somatologie byly ČŠI hodnoceny jako průměrné.

Na základě sledované výuky odborných předmětů je plánování a příprava výuky hodnocena jako nadprůměrná. Také podmínky výuky, úroveň interakce a motivace jsou velmi dobré.

Celkově je kvalita sledované výuky odborných předmětů hodnocena jako velmi dobrá.

Praktické vyučování

Hospitace byly provedeny v přirozených podmínkách klinických pracovišť interního, dětského a chirurgického oddělení Klaudiánovy nemocnice v Mladé Boleslavi. Plánování a příprava praktického vyučování respektuje učební plán studijního oboru všeobecná sestra. Výběr pracovišť, stanovení délky pobytu žáků na jednotlivých ošetrovacích jednotkách i délka vyučovací doby jsou realizovány v souladu s učební osnovou předmětu ošetrování nemocných bez úprav. Rozvržení praktického vyučování v průběhu týdne, bez zařazení úvodních hodin v klidnějším prostředí odpoledních směn, omezuje realizaci uplatňování ošetrovatelského procesu v praxi. Spolupráce školy s vybranými zdravotnickými zařízeními je řádně zajištěna smlouvami, žáci jsou pojištěni. Smlouvy jsou každoročně inovovány a obnovovány.

Všechny vyučovací hodiny praktického vyučování jsou zajišťovány učiteli s odbornou a pedagogickou způsobilostí s výjimkou jedné učitelky, která je způsobilá jen odborně. Při skupinové výuce jsou žáci jednotlivě vysíláni na specializovaná pracoviště, kde se na jejich

přípravě pod vedením učitelů podílejí i odborníci příslušných jednotek. Jsou seznámeni s obsahem a cíli v jednotlivých etapách studia.

Převážná většina praktické přípravy se realizuje v Klaudiánově nemocnici, která velikostí a skladbou odborných pracovišť naprosto pokrývá potřeby vyučovaného studijního oboru. Nemocnice prochází rozsáhlou rekonstrukcí. Prostorové i materiálně technické podmínky interního oddělení jsou nadprůměrné, další navštívená oddělení budou v nejbližší době přestěhována do nových prostor. V současné době vybavení chirurgického oddělení pro poskytování ošetrovatelské péče neodpovídá požadavkům moderního ošetrovatelství. Systém zajišťování ošetrovatelské péče v rámci celé nemocnice zatím nekoresponduje s moderními vývojovými trendy. Sporadicky zaváděný skupinový systém péče zatím není zcela funkční, ošetrovatelský proces není v praxi realizován a sesterská dokumentace na většině jednotek není zavedena.

Ve sledovaných vyučovacích jednotkách žáci skupinový systém dodržovali a pracovali s dokumentací, kterou vytvořila škola. Předávání informací o klientech ze strany sester bylo sledováno na chirurgickém oddělení. Jednalo se o pouhý výčet ordinací, bez uvedení lékařských diagnóz, bez závěrů z monitorizace problémů a potřeb nemocných a uplatnění aktivní ošetrovatelské péče. V průběhu praktické výuky byla patrná dobrá orientace žáků v provozu a organizaci oddělení. Také v technickém zvládnutí ošetrovatelských činností, přes skutečnost, že je praktická příprava na klinických pracovištích v začátcích, žáci vykazovali dobrou úroveň dovedností. Komunikace žáků s nemocnými, jako integrální součást jakékoliv sesterské intervence, byla jen naznačena nebo nebyla uplatňována vůbec. Nedostatečná byla informovanost žáků o stavu nemocných, neznali ani základní diagnózu svěřených klientů. Na základě tohoto základního a výchozího nedostatku nebylo možno hodnotit úroveň dovedností ve zjišťování a vyhodnocování potřeb klientů, ve stanovování ošetrovatelských diagnóz, plánování a vyhodnocování aktivní ošetrovatelské péče. Ve sledovaném vyučovacím celku na chirurgickém oddělení nebyl nácvik těchto dovedností uplatňován a orientace žáků v konkrétní realizaci ošetrovatelského procesu byla nedostatečná. Na interním a dětském oddělení měli učitelé dobře promyšlenou strategii vedení praktické přípravy, vyučovací cíle jednotlivých bloků stanovili v souladu se zásadami postupnosti, přiměřenosti a soustavnosti. Informovanost žáků byla dostatečná a úroveň dovedností z realizace ošetrovatelského procesu odpovídala délce absolvované praxe. Také jejich komunikativní schopnosti v interakci s klienty a personálem byly v souladu s požadavky počátku praktické přípravy ve třetím ročníku.

Vzhledem k věku žáků, zátěžovému prostředí zdravotnických pracovišť a zatím krátkému období získávání praktických zkušeností, má hodnocení žáků výrazně stimulační charakter. V průběhu sledované výuky bylo méně prostoru věnováno vyžadování průběžného teoretického zdůvodňování praktických činností žáků. Nejúčinnější motivací pro žáky je oceňování jejich práce ze strany nemocných.

Výuka předmětu ošetřování nemocných je s dílčími výjimkami velmi dobře plánována a organizována. Podmínky praktické výuky jsou v současné době na jednotlivých pracovištích rozdílné, celkově je lze hodnotit jako velmi dobré. Organizace, formy a metody praktického vyučování na chirurgickém oddělení vykazovaly výrazné nedostatky, úroveň výuky na ostatních pracovištích byla velmi dobrá.

Celkově je úroveň praktické přípravy hodnocena jako velmi dobrá.

HODNOCENÍ KVALITY ŘÍZENÍ

Plánování

Plánování vychází z analýzy podmínek a úspěšnosti školy na trhu práce, z dobré znalosti školy a jejích personálních i materiálních podmínek a z koncepční představy o budoucnosti školy. Z toho vychází již třiletá - zatím neúspěšná - snaha školy o otevření Vyšší odborné školy, obor Diplomovaná dětská sestra, resp. Diplomovaná sestra pro psychiatrii, resp. Diplomovaná všeobecná sestra. Vedení školy nadále věří, že bude se svými plánumi úspěšné.

Základním kamenem školního plánování je celoroční plán práce. Na jeho vytvoření, připomínkování i konečném znění se podílejí všichni pracovníci školy. Je funkční, konkrétní, přesně daný a vyhovující. Každý z vyučujících jej má k dispozici.

Celoroční plán školy detailně určuje nejen termíny pedagogických rad, ale uvádí i termíny pravidelných čtrnáctidenních operativních porad, při kterých se průběžně řeší běžné problémy a úkoly, jež přináší školní rok. Dále se zabývá plánováním a prací jednotlivých metodických sdružení, do kterých jsou rozděleni všichni vyučující.

Zcela specifickou oblastí jsou tematické výukové plány, které jsou rozpracováním schválených učebních plánů a osnov. Jsou rozdílné úrovně, ve větší míře formální a pro učitelovu práci nepodstatné. Učební plán odborné složky vzdělávacího programu a učební osnovy všech odborných předmětů jsou plněny v plném rozsahu. Výuka probíhá podle schváleného učebního plánu, pouze v prvním ročníku nedošlo k osnovami doporučeného dělení 1 hodiny matematiky. Nedostatkem je, že škola nemá ustanovenu funkci výchovného poradce, což nelze zdůvodňovat faktem, že v tomto roce ve škole není maturitní ročník.

Celkově ČŠI hodnotí oblast plánování jako velmi dobrou.

Organizování

Kompetence pracovníků školy jsou písemně vymezeny v *Organizačním řádu Střední zdravotnické školy s domovem mládeže Mladá Boleslav*. Projednávání plánovaných úkolů je situováno na porady vedení školy, které se konají jedenkrát za čtrnáct dní. Aktuální problémy jsou řešeny operativně. Zastupitelnost zaměstnanců je přehledně zpracována v *Organizačním schématu školy* a v průběhu inspekce bylo zjištěno, že je funkční. Specifikem školy je zřízení funkce *asistentky-dokumentátorky*, která mimo jiné připravuje odborné pomůcky pro učitele, pracuje jako knihovnice v žákovské a učitelské knihovně a pečuje o obnovu fondu pomůcek.

Časté přesuny žáků mezi jednotlivými učebnami jsou podřízeny skladbě rozvrhu školy a probíhají účelně. Tímto způsobem jsou pro výuku využívány odborné učebny a simulovaná pracoviště situovaná ve škole.

Důležité informace jsou sdělovány včas a přehledně, zákonní zástupci se o žácích dozvědí na třídních schůzkách, případně jim škola poskytuje písemné informace průběžně.

Na veřejnosti se škola prezentuje výroční zprávou o činnosti školy, dílčími zprávami v regionálním tisku a sportovními a společenskými aktivitami.

Řád školy vytváří velmi dobré předpoklady pro kvalitní organizaci života školy. Vzhledem k charakteru školy je organizační struktura řízení účinná a funkční.

Kvalita a funkčnost organizace je hodnocena stupněm velmi dobrý.

Vedení a motivování pracovníků

Ředitelka školy má propracovaný systém vedení pracovníků, kompetence delegované na další členy vedení školy jsou konkretizované v organizačním řádu. Hlavní směry a cíle činnosti školy jsou stanovené ročním plánem práce. V záměrech je zlepšování podmínek pro další vzdělávání učitelů, zkvalitnění práce metodických orgánů, rozvíjení pozitivních vztahů ve škole nebo respektování osobnosti žáka. Plány kontrolní a hospitační činnosti vedoucích pracovníků, plán dalšího vzdělávání pedagogických pracovníků a kriteria hodnocení pracovníků jsou inovovány

na základě vyhodnocování předchozího období. V plánu školní předmětové komise odborných předmětů chybí stanovení rámcových cílů a organizačně koordinační zaměření převažuje nad problematikou pedagogickou. Přes tuto skutečnost je v odborné části vzdělávání pozorovatelný současný progresivní trend vývoje. Pro začínajícího učitele má určený učitel sestaven plán uvádění. Rámcový program uvádění pro období celého školního roku je rozpracován do jednotlivých měsíců. Na plánování a výsledky kontrolní činnosti navazuje operativní řízení. Učitelé se zúčastňují každých čtrnáct dní operativních porad, kde je projednávána aktuální problematika. Zápisy z těchto porad zůstávají k dispozici ve sborovně.

V kritériích pro stanovení výše osobního příplatku je zahrnuta kreativita a iniciativa pracovníků a odráží se i v mimořádných odměnách. Stanovená kritéria jsou zveřejněná, vyhodnocování probíhá pravidelně pololetně a v návaznosti na aktuální podněty. Relativně malý pracovní kolektiv má přehled o výsledcích práce jednotlivců, tvořivost a iniciativa je odměňována i formou veřejného slovního uznání. Systém sebehodnocení školy je ve fázi projednávání. V plánu je zpracování dotazníků pro žáky a vytvoření testů základních znalostí v jednotlivých předmětech. V současné době je testování individuální záležitostí učitelů.

Další vzdělávání učitelů škola podporuje a vede si celkový přehled. Dobré podmínky škola vytváří odběrem odborných časopisů a vybavováním učitelské knihovny psychologickými a didaktickými publikacemi. Učitelé se účastnili školení o alternativních vyučovacích metodách, využívají nabídek Služby škole v Mladé Boleslavi, seminářů pořádaných odbornými odděleními Klaudiánovy nemocnice, Institutu postgraduálního vzdělávání ve zdravotnictví Praha a dalších vzdělávacích institucí. V letošním školním roce všichni učitelé vypracovali plány osobního růstu. Úroveň jejich zpracování a postoj jednotlivců učitelů k této problematice je pro ředitelku dalším zdrojem informací o učitelích. Plány budou využity k výměně názorů, vzájemné inspiraci a dalšímu motivování pracovníků.

V jednotlivých oblastech činnosti školy je dokladován pozitivní vývoj. Systém vedení a motivování pracovníků je propracovaný, funkční a je hodnocen jako velmi dobrý.

Kontrolní mechanismy

Kontrolní systém ředitelky školy má bezprostřední návaznost na systém koncepčních záměrů a plánů školy. Do procesu vlastní kontroly jsou systémově zapojeni všichni vedoucí pracovníci, na něž ředitelka školy, při pověření do dané funkce, delegovala i první fázi kontroly jako nejbližších nadřízených zodpovědných za zprávu daného úseku. Jsou to zástupkyně ředitelky školy, učitelka řídicí praktické vyučování, hospodářka školy, vedoucí stravovacího úseku a školnice. První tři z jmenovaných pracovníků mají zpracovaný plán kontrolní činnosti, který podchycuje a rozpracovává kontrolu úkolů svěřených úseků. Kontrolní činnost ředitelky školy završuje veškeré oblasti kontrolní činnosti. Je zachycena v písemném dokumentu, který taxativně vyjmenovává všechny kontrolní úseky i činnosti a termínově stanovuje provádění kontroly.

Kontrola výchovně vzdělávacího procesu je realizována nejčastěji formou hospitační činnosti. Pro hospitační činnost vypracovala ředitelka školy „systém priorit hospitační činnosti“ pro současný školní rok, který je závazný i pro zástupkyni ředitelky školy a učitelku pověřenou řízením odborného vyučování. Plán je konkrétní a obsahuje oblasti, které jsou významné pro kvalitu vzdělávacího procesu a jejichž zefektivnění by výrazným způsobem zvýšilo účinnost procesu vyučování i učení.

O provedených kontrolách jsou pořizovány zápisy a případné zjištěné nedostatky jsou bezprostředně po zjištění projednány s odpovědným pracovníkem a odstraněny. V případě vážnějších nedostatků jsou vyvozovány důsledky a přijímána konkrétní opatření k nápravě

zjištěných nedostatků. Pokud dojde k návrhu na snížení či odejmutí osobního příplatku zaměstnance, je postupováno v souladu se Zákoníkem práce. Významným pozitivem kontrolního systému je provádění analýzy kontrolních zjištění na poradě vedení.

Kontrola hospodaření školy je prováděna měsíčně. Její náplní je sledování výše čerpání státem přidělených dotací, dodržování stanovených měsíčních limitů čerpání rozpočtu, sledování rozpočtu nákladů, výnosů, výše mzdových prostředků, stav bankovních účtů a sledování závěrů ŠÚ na měsíční uzávěrky, které jsou mu poskytovány. Kontrolu roční uzávěrky provádí ředitelka školy a následně školský úřad. Forma hospodaření školy a vedení hospodářské dokumentace je v souladu s požadavky a normami stanovenými školským úřadem.

Pokud jde o kontrolu prováděných revizí je ředitelkou školy vypracován „*Lhůtník revizí*“, který detailně zachycuje technické revize, jež je nutno v termínech stanovených příslušnou Českou státní normou pravidelně provádět. Systém konkrétně zachycuje druh revize s odvoláním na určitou Českou státní normu, místo, kde se dané zařízení nachází, výchozí provedenou kontrolu i firmu, která revizi zajišťuje. Vedle periody prováděných technických revizí je zaregistrováno jejich následné provedení až do roku 2003. Plán těchto kontrol je velmi kvalitní.

ČŠI provedla i kontrolu dokumentace stanovenou § 38a zákona č. 29/1984 Sb., o soustavě základních škol, středních škol a vyšších odborných škol (školský zákon), ve znění pozdějších předpisů.

- a) rozhodnutí o zařazení do sítě škol: je vydané 17. února 1999 pod čj. 12 685/99-21. S platností od tohoto dne končí platnost rozhodnutí ze dne 12. 6. 1999. Nové rozhodnutí obsahuje následující změny: proti předchozímu Rozhodnutí je povolen studijní obor ošetřovatelka – denní studium, JKOV: 53-41-21-3/00 a studijní obor všeobecná sestra – studium dálkové, JKOV: 53-01-6/00 dle klasifikace kmenových oborů vzdělávání.
- b) třídní knihy a třídní výkazy: jsou vedeny na oficiálních tiskopisech SEVT. Zápisy jsou jasné a jednoznačné. Drobný formální nedostatek týkající se absence byl odstraněn v průběhu inspekce.
- c) evidence žáků školy: je vedena v listinné i počítačové verzi, a to v několika formách podle účelu upotřebitelnosti. Obsahuje požadované osobní údaje žáka, doklady o předchozím vzdělání a veškerou dokumentaci týkající se přijímacího řízení,
- d) školní řád: je zpracován v návaznosti na závazné právní normy, zejména školský zákon, zákon o státní správě a samosprávě ve školství a Zákoník práce s aplikací na místní pracovní podmínky. Rozvrh hodin: splňuje podmínky § 14 vyhlášky č. 354/1991 Sb., o středních školách.
- e) záznamy z pedagogických rad: pedagogická rada je konána pravidelně jedenkrát v měsíci. Program má vždy obsažnou, věcnou náplň. Zápisy jsou fakticky výstižné a splňují požadavky na ně kladené po stránce formální, informační i pracovní závaznosti plnění úkolů. Prezence je evidována na přehledné listině účastníků porad v průběhu školního roku. Zápis každé porady je verifikován ředitelkou školy. Vedle těchto zápisů jsou k dispozici i zápisy z operativních porad, jejichž četnost je čtrnáctidenní, Vysoká informační hodnota umožňuje kvalitní informovanost o dění školy.
- f) protokoly o přijímacím řízení, výkazy a protokoly o ukončování studia, protokoly o konání zkoušek stanovených právními předpisy: veškerá tato uvedená dokumentace je kompletní, řazena v chronologické posloupnosti. Obsahuje i materiály od počátečního rozhodnutí ředitelky školy, přes instrukce týkající se organizačního zajištění až po závěrečné protokoly a vyhodnocení daného úředního výkonu. Zjištěné drobné závady formálního rázu byly odstraněny v průběhu inspekce.

- g) osobní dokumentace žáků s postižením: ve škole nejsou žáci s postižením, dokumentace není vedena.
- h) kniha úrazů: je vedena v netištěné podobě, jako sešit formátu A4. Obsahuje zápisy od r. 1983. Poskytuje přehlednou informaci o úrazových případech a jejich základních údajích. Kontrolou byla ověřena i existence záznamových listů o školním úrazu. Jsou řádně a podrobně vyplněny, obsahují všechny požadované skutečnosti i signatury. Škola má uzavřenu pojistnou smlouvu s Česko - rakouskou pojišťovnou a.s. pro případ poškození neb zničení věci živelnou událostí (vztahuje se na budovu školy a movité věci) a rovněž pojištění v souladu s vyhláškou ministerstva financí č. 125/1993 Sb., o stanovení podmínek a sazeb zákonného pojištění odpovědnosti organizace za škodu při pracovním úrazu nebo nemoci z povolání. Četnost úrazů je mizivá a v průběhu posledních pěti let, (za toto údobí ČŠI kontrolu prováděla) se výrazně snížila.
- i) hospodářská dokumentace a účetní evidence, evidence majetku: byla provedena kontrola systému vedení účetní evidence. Ten vychází z vnitřní směrnice pro vedení účetnictví vydané ředitelkou školy a platné od 1. ledna 1993, novelizované k 1. prosinci 1998 a opětně novelizované k 1. lednu 1999. Podnětem k novelizaci této směrnice bylo opatření MF ČR, kterým se upravuje účtová osnova a postupy účtování rozpočtových a příspěvkových organizací a změny účtů školy. Směrnice detailně zpracovává jednotlivé úseky hospodaření od obecných instrukcí, přes oběh účetních dokladů, inventarizaci majetku, až po dohody o hmotné odpovědnosti, archivní a skartační řád. Dále stanovuje seznam účetních knih i systém jejich kontroly. Škola vede tuto dokumentaci komplexně s využitím výpočetní techniky. Tím je zaručena její čitelnost, přehlednost, srozumitelnost a hbitá ověřitelnost správnosti. Hlavní kniha (syntetická evidence) je tvořena pravidelnými měsíčními přehledy z nosičů dat. Rovněž další dokumenty účetní evidence, které škola dokladuje (kniha faktur, pokladní kniha, inventární knihy a inventární karty, mzdové listy a záznamy inventarizačních a likvidačních komisí), jsou vedeny v souladu se zákonem č. 563/1991 Sb., o účetnictví. Účetní knihy vykazují návaznost. Každý měsíc jsou vyhotovovány výkazy čerpání rozpočtu v hlavních ukazatelích. Uzávěrkové stavy účetnictví jsou poskytovány Školskému úřadu Mladá Boleslav.
- j) Hmotný majetek je veden v počítačové evidenci včetně učebních pomůcek. Evidence majetku je každoročně ověřována prováděnou fyzickou inventurou. Inventurní soupisy majetku k 31. XII. 1998 v počítačové operativní evidenci souhlasí se stavy majetkových účtů v účetnictví k témuž datu. Tyto soupisy jsou součástí účetní závěrky za rok 1998. Inspekce ověřovala správnost postupu i doloženou dokumentaci inventarizace provedené k 31. prosinci 1998. V předepsaných kontrolovaných dokumentech (inventární knihy, příkaz ředitelky školy k provedení inventarizace, jmenování předsedy inventarizační komise a likvidační komise, zápis o provedení inventarizace, návrhy na vyřazení z inventáře, rozhodnutí ředitelky o vyřazení majetku, potvrzení o jeho likvidaci a protokol o skončení inventarizace) nebyly shledány věcné závady. Dokumentace splňuje právními normami stanovené dílčí kroky, které jsou písemně dokladovatelné a bez závad.
- k) personální dokumentace: je vedena v samostatné složce pro každého pracovníka školy. Jednotlivé složky obsahují následující základní dokumenty: osobní dotazník uvádějící vedle základních údajů přehled dosaženého vzdělání a přehled dosavadního zaměstnání, kopii dokladu nejvyššího dosaženého vzdělání, pracovní smlouvu, pracovní náplň pracovníka a stanovení platového výměru. Někteří zaměstnanci mají navíc uloženy i dokumenty rozšiřující (specializační studium, kurzy, lustrační osvědčení, školení aj.). Veškerá osobní dokumentace je řádně vedena i spravována a zabezpečena před zneužitím v souladu se zákonem č. 256/1992 Sb., o ochraně osobních údajů v informačních systémech.

- l) protokoly a záznamy o provedených kontrolách: inspekční kontrola se zaměřila na sledování dodržení předepsaných kontrolních lhůt u jednotlivých zařízení a instalací na základě ČSN. Revize přenosného elektrického nářadí a přístrojů je zajištěna smluvně revizním technikem firmy ELEKTRO ELFRAM, prováděna každoročně a evidována na kartách, které jsou vedeny ke každému přístroji samostatně. V době konání inspekce byla právě konána. Revize konstatuje okamžité odstranění zjištěných závad a celkový provozuschopný stav každého přístroje. Zpráva o kontrole požárního vodovodu shrnuje, že zařízení odpovídá požadavkům příslušné české státní normy a nejsou potřebná žádná opatření. Obdobného znění je i zpráva z revize hasicích přístrojů. Revize jsou prováděny podle dlouhodobě přehledně zpracovaného „lhůtníku revizí“, který nejenom uvádí v časovém horizontu do r. 2003 zařízení, které má projít revizní kontrolou, ale i na základě jaké ČSN se tak děje a která firma kontrolu zajišťuje.

V rámci těchto revizí byla ve škole uskutečněna kontrola Okresní hygienické stanice v Mladé Boleslavi, která se soustředila na Domov mládeže a na podmínky ve školní vývařovně. Na základě těchto kontrol byly shledány závady drobnějšího charakteru ve školní vývařovně, jejichž odstranění bylo termínováno do 10. 11. 1998. Bylo splněno. Další kontrolu vykonala Okresní správa sociálního zabezpečení v Mladé Boleslavi zaměřenou na kontrolu odvodů a vyplácení nemocenského pojištění. Konstatováno: „Organizace dodržuje pokyny odvodu pojistného a v jeho vyplácení nebyly shledány rozdíly. Nápravná opatření nejsou ukládána.“

- w) jiná dokumentace stanovená právními předpisy: v jejím rámci byla provedena kontrola Výroční zprávy školy za šk. rok 1998/99 a zprávy o hospodaření školy za rok 1998. Obsahuje všechny kapitoly požadované § 17e odst. (2) zákona č. 564/1990 Sb., o státní správě a samosprávě ve školství, ve znění pozdějších předpisů. Tyto kapitoly jsou rozvedeny nad stanovený rámec a podávají informace podrobně, komplexně a čtivou formou. Přílohou výroční zprávy je inspekční zpráva inspekce uskutečněné 15. 9. 1998 a zaměřené na zjištění úrovně konaných opravných maturitních zkoušek. Součástí výroční zprávy o činnosti školy je i zpráva o hospodaření školy, která je rovněž v souladu s § 17e odst. (3) výše citovaného zákona. I tato zpráva obsahuje všechny zákonem stanovené údaje v dostatečně podrobném a konkrétně vypovídajícím rozsahu. Přílohu tvoří podrobná kopie účetních výkazů. Obě zprávy jsou natolik detailní a věcně informativní, že jejich čtenář získá potřebné informace přehlednou formou.

ČŠI se podrobně seznámila s kontrolním systémem a jeho mechanismy a konstatuje, že kontrolní činnost je dokladovatelná, pravidelná, odpovědná a efektivní. Systém je funkční a ČŠI jej hodnotí jako velmi dobrý.

Hodnocení kvality řízení

Ředitelka školy: dodržuje platné právní předpisy

má vybudovaný účinný systém plánování, organizace a kontroly

hospodaření školy je restriktivně úsporné a efektivní

řízení školy je promyšlené, cílené a má velmi dobrou úroveň

DALŠÍ VÝZNAMNÁ ZJIŠTĚNÍ

Hospodaření školy bylo výrazně ovlivněno počtem žáků a tříd. Jejich pokles spolu s dalšími negativními vlivy (inflace, růst usměrňovaných cen plynu, elektrické energie a vody, změny sazeb DPH, atd.) se obrazily v ztížených hospodářských podmínkách školy. Ředitelství školy

stanovilo prioritní oblasti, které bylo nutné preferovat k zajištění provozu školy a neváhalo přijmout i výrazná restriktivní opatření (cílené snížení stavu zaměstnanců, propuštění odborných učitelek apod.). Realizovalo hospodářskou činnost a využívalo rovněž účelové finanční prostředky z jiných zdrojů či čerpáním prostřednictvím jiné organizace Školského úřadu Mladá Boleslav. Takto byla příkladně využita účelová dotace ve výši 21 tisíc Kč na další vzdělávání pedagogických pracovníků prostřednictvím školského zařízení Služba škole a účelové prostředky ve výši 40 tisíc Kč prostřednictvím Městské policie Mladá Boleslav z grantu Ministerstva vnitra ČR na realizaci projektu prevence kriminality. Výnosy z pronájmu státního majetku byly beze zbytku využity na jeho opravy. Hospodářský výsledek v uplynulém roce činil cca 28 tisíc Kč.

Rozpočet školy je napjatý a ředitelství školy je nuceno neustále korigovat čerpání finančních prostředků podle závažnosti a naléhavosti výdajových účelů. Navzdory tomuto kritickému stavu byly od začátku tohoto šk. r. nakoupeny učebnice do fondu učebnic pro sociálně slabé žáky v hodnotě 5,9 tis. Kč a učební pomůcky v hodnotě 10 tisíc Kč (původní plánovaný záměr byl mnohem vyšší). Problém napjatosti rozpočtu má evidentní dopad v absenci zdrojů na nákup moderních učebních pomůcek a učebních programů.

Z celkové kontroly využití státem přidělených finančních prostředků je zjevná úspornost, rozvaha v investování a efektivní využívání všech finančních prostředků, s nimiž škola hospodaří. Vedení školy zároveň realizuje program úsporných opatření tak, aby bylo možno v plné míře plnit schválený vzdělávací program školy. Ředitelství školy se daří nalézat vyvážený stav mezi zajištěním potřeb života školy a prostředky, které mohou být ze státního rozpočtu na tento úkol uvolněny za přispění a s využitím všech dalších možností mimorozpočtových zdrojů. Efektivnost hospodaření se státními prostředky hodnotí ČŠI jako výrazně nadprůměrnou.

Výchovné poradenství

Je v kompetenci zástupkyně ředitelky školy, která pracuje také jako drogová koordinátorka a je autorkou Minimálního programu prevence nežádoucích společenských jevů na Střední zdravotnické škole Mladá Boleslav, ale nemá sníženou pracovní povinnost.

Domov mládeže

Je umístěn v budově školy a jeho kapacita je naplněna nejen vlastními žáky, ale i žáky mladoboleslavských škol. Ubytovací pokoje jsou standardně vybaveny, velmi dobře je vybavena kuchyňka. Výchovná činnost v DM je postupně přizpůsobována zájmům žáků. K samostudiu slouží žákům nejen klubovny, ale mohou využívat i třídy ve škole.

Plán osobního růstu

Každý vyučující má písemně zpracovaný individuální plán osobnostního růstu pro daný školní rok, který konkrétně zachycuje oblasti, v nichž se hodlá zdokonalit i účelové prostředky, jak vytčeného cíle dosáhnout. Tyto oblasti zachycují široké spektrum oblastí od pedagogických a didaktických dovedností v konkrétních předmětech, přes oblast psychologie, po manažérské práce, znalosti školské legislativy a legislativy se školstvím související. Ředitelství školy v závěru školního roku provádí kontrolu úrovně splnění těchto osobnostních plánů.

VÝČET DOKLADŮ, O KTERÉ SE INSPEKČNÍ ZJIŠTĚNÍ OPÍRÁ

- veškerá povinná dokumentace jak je stanovena § 38 a zákona 29/1984 Sb., o soustavě základních, středních a vyšších odborných škol (školský zákon) ve znění pozdějších předpisů

- Rozhodnutí MŠMT o zařazení do sítě škol, předškolních zařízení a školských zařízení vydané 17. února 1999 pod čj. 12 685/99-21 s platností od 1. září 1998
- Zřizovací listina čj. 12 687/97-60 ze dne 7. února 1997 s účinností od 1. listopadu 1996
- učební plány všeobecně vzdělávacích i odborných předmětů, osnovy a tematické plány studijního oboru všeobecná sestra
- upravený učební plán, učební osnovy předmětů chemie, biologie, somatologie, roční tematické plány předložené jednotlivými vyučujícími pro sledované předměty chemie, biologie, somatologie
- pokyny ředitelky školy
- plán kontrolní činnosti ředitelky školy a dalších vedoucích pracovníků
- „lhůtník revizi“
- plán výchovného poradce: konkrétní oblasti práce výchovného poradce na SZŠ
- zápisy z provedených kontrol, včetně hospitační činnosti
- plány osobnostního růstu jednotlivých vyučujících
- plány práce metodických orgánů
- hospitační záznamy
- smlouvy se zdravotnickými zařízeními
- výroční zpráva o činnosti školy za školní rok 1998/1999 a výroční zpráva o hospodaření školy

ZÁVĚR

V činnosti Střední zdravotnické školy Mladá Boleslav konstatuje Česká školní inspekce následující

výrazná pozitiva:

- kulturní, estetické prostředí školních interiérů i exteriérů a humánně etické společenství vyučujících i žáků
- systematické a cílené zlepšování celého prostředí školy v rámci vlastních iniciativ
- efektivní ekonomické hospodaření se státními prostředky i prostředky vlastní hospodářské činnosti
- kvalitně zpracovaný organizační řád školy, plán práce, školní řád, plány kontrolní činnosti a další dokumentace ředitelky školy na šk. r. 1999/2000
- organizační struktura a její efektivní fungování
- vzdělávání pedagogických pracovníků je stimulováno jako plán osobnostního růstu
- vynikající vybavenost didaktickou technikou ve všech předmětech biologie, chemie a somatologie
- vynikající vybavenost učebními pomůckami pro předměty biologie, somatologie a teoretické hodiny chemie, vyhovující technické vybavení pro praktická cvičení chemie
- zapracování novinek ošetrovatelské a léčebně preventivní problematiky do výuky odborných předmětů a sledování světového vývojového trendu v odborné části vzdělávacího programu

Zjištěná negativa:

- někdy až přílišné potlačení role učitele ve výuce biologie a somatologie nadměrným stereotypním používáním didaktické techniky
- nedostatečný počet počítačů v pracovně výpočetní techniky umožňujících individuální práci ve vyučovacích hodinách při plném počtu žáků
- absence výukových programů v jednotlivých předmětech
- nezohlednění specifik dětského věku ve výuce ošetřovatelských předmětů.

Doporučení:

- umožnit výuku „cvičení z matematiky a fyziky“, jak je doporučeno učebními osnovami
- doplnit stav počítačů v pracovně výpočetní techniky na počet 15
- postupně zakoupit výukové programy podle konkrétních požadavků vyučujících
- změnit systém evidence žakovských a pracovních úrazů

Datum vyhotovení inspekční zprávy a složení inspekčního týmu

Razítko

Školní inspektoři

Titul, jméno a příjmení

Podpis

Vedoucí týmu	PaedDr. Vilibald Knob	PaedDr. Vilibald Knob v.r.
Členové týmu	Mgr. Vladislava Coufalová	Mgr. Vladislava Coufalová v.r.
	Mgr. Petr Drábek	Mgr. Petr Drábek v.r.
	Mgr. Eva Štorkánová	Mgr. Eva Štorkánová v.r.
Externí spolupracovník	Mgr. Slavomír Vaněk	

V Nymburku dne 22. listopadu 1999

Datum a podpis ředitelky školy stvrzující převzetí inspekční zprávy

Datum převzetí inspekční zprávy: 20. prosinec 1999

Razítko

Kačírková Z. v.z.
Podpis ředitelky školy

Předmětem komplexní inspekce bylo zhodnocení činnosti školy dle § 18 odst. 3, 4 zákona ČNR č. 564/1990 Sb., o státní správě a samosprávě ve školství, ve znění pozdějších předpisů.

Dle § 19 odst. 8 téhož zákona může ředitel školy podat připomínky k obsahu inspekční zprávy České školní inspekci v Nymburku, Komenského 1254, do 14 dnů po jejím obdržení. Připomínky k obsahu inspekční zprávy jsou její součástí.

Hodnotící stupnice

Stupeň	Širší slovní hodnocení
Vynikající	Zcela mimořádný, příkladný
Velmi dobrý	Výrazná převaha pozitiv, drobné a formální nedostatky, nadprůměrná až spíše nadprůměrná úroveň
Dobrý	Negativa a pozitiva v rovnováze, průměrná úroveň
Ještě vyhovující	Převaha negativ, výrazné nedostatky, citelně slabá místa
Nevyhovující	Zásadní nedostatky, které ohrožují průběh výchovně-vzdělávacího procesu.
Plní, je v souladu	Dodržuje, čerpá účelně, efektivně
Neplní, není v souladu	Nedodržuje, nečerpá účelně, efektivně

Další adresáti inspekční zprávy

Adresát	Datum předání/odeslání inspekční zprávy	Podpis příjemce nebo čj. jednacího protokolu ČŠI
Školský úřad Mladá Boleslav, nám.Míru 14	6. leden 2000	036 07/20-00001
Zřizovatel: MŠMT ČR, Karmelitská 7, Praha 1	6. leden 2000	036 08/20-00001

Připomínky ředitelky školy

Datum	Čj. jednacího protokolu ČŠI	Text
-	-	Připomínky k inspekční zprávě nebyly podány.