



**Česká republika**

**Česká školní inspekce**

**Středočeský inspektorát - oblastní pracoviště**

---

# **INSPEKČNÍ ZPRÁVA**

**Základní škola Pavlíkov, okres Rakovník**

**270 21 Pavlíkov 77**

**Identifikátor školy: 600 055 736**

**Termín konání komplexní inspekce: 20. - 22. leden 2003**

<b>Čj.:</b>	023 009/03-5159
<b>Signatura:</b>	kb6zw101

## **CHARAKTERISTIKA ŠKOLY**

Neúplně organizovaná základní škola od 1. ledna 2003 hospodaří a právně vystupuje jako příspěvková organizace, její zřizovatel je obec Pavlíkov. Škola sdružuje základní školu s kapacitou sedmdesát pět žáků, mateřskou školu s kapacitou dvacet pět žáků, školní družinu s kapacitou dvacet pět žáků a školní jídelnu s kapacitou sto jídel. Základní škola pracuje podle vzdělávacího programu Základní škola schváleného MŠMT ČR pod čj. 16 847/96-2 včetně úprav a doplňků schválených pod čj. 25 018/98-22. Všechny součásti školy jsou v jedné budově. Trojtřídní základní školu s pěti ročníky prvního stupně v současné době navštěvuje padesát osm žáků z místní obce a několika okolních obcí (Chlum, Skřiváň, Tytry, Všetaty, Lašovice, Velká Buková, Panoší Újezd, Hvozd, Nezabudice). Počet dojíždějících žáků tvoří necelou polovinu všech žáků školy. V návaznosti na jejich dopravu začíná vyučování v 7:30 hodin. Vzhledem k tomu, že počet žáků prozatím neumožňuje zřízení školy tvořené samostatnými třídami všech ročníků, i vzhledem k velmi dobrému autobusovému spojení do Rakovníka umísťují někteří rodiče svoje děti do tamních úplných základních škol, do kterých jinak přestupují až od šestého ročníku. Mateřskou školu navštěvovalo v době inspekce devatenáct dětí, které jsou převážně z Pavlíkova, menší část tvoří děti z přilehlých obcí Nezabudice, Lašovice a Tytry, výjimečně z Rakovníka. Ve škole jsou realizovány projekty Školní mléko, Zdravé zuby a Počítače školám.

## **PŘEDMĚT INSPEKČNÍ A KONTROLNÍ ČINNOSTI**

Předmětem inspekční a kontrolní činnosti bylo zjištění a zhodnocení:

- personálních podmínek vzdělávání a výchovy v základní škole vzhledem ke schválenému vzdělávacímu programu Základní škola čj. 16 847/96-2 včetně úprav a doplňků schválených pod čj. 25 018/98-22,
- materiálně-technických podmínek vzdělávání a výchovy v základní škole vzhledem ke schválenému vzdělávacímu programu Základní škola čj. 16 847/96-2 včetně úprav a doplňků schválených pod čj. 25 018/98-22,
- průběhu a výsledků vzdělávání a výchovy v celé základní škole,
- personálních podmínek výchovně-vzdělávací práce v mateřské škole vzhledem k typu školy,
- materiálně-technických podmínek výchovně-vzdělávací práce v mateřské škole vzhledem k typu školy,
- průběhu a výsledků vzdělávání a výchovy ve spontánních a řízených činnostech v mateřské škole,
- personálních podmínek, materiálně-technických podmínek, průběhu a výsledků výchovně-vzdělávací činnosti ve školní družině.

## **HODNOCENÍ PERSONÁLNÍCH PODMÍNEK VZDĚLÁVÁNÍ A VÝCHOVY VZHEDEM KE SCHVÁLENÝM UČEBNÍM DOKUMENTŮM**

Výuka na prvním stupni základní školy je zajištěna třemi kvalifikovanými pedagogy na plný úvazek a jednou vyučující, která na část úvazku ve škole působí jako učitelka a na část jako vychovatelka školní družiny. Pro výuku na prvním stupni nesplňuje podmínky odborné a pedagogické způsobilosti. Ředitel školy jí přiřadil převážně předměty výchovného charakteru, což odpovídá i jejímu zájmu a předchozím zkušenostem. Chybějící vzdělání nemělo

ve sledovaných hodinách vliv na kvalitu vzdělávání a výchovy. Nepovinnou výuku náboženství zajišťuje externí pracovnice. Kvalifikovaně je odučeno osmdesát sedm procent hodin.

Vedoucí předškolního zařízení i učitelka jsou plně kvalifikované pro práci v mateřské škole. Celkový pracovní úvazek obou pedagogických pracovnic činí 1,65 úvazku, rozvržení jejich přímé výchovné práce je efektivní a vzhledem k počtu docházejících dětí optimální pro zajišťování výchovně-vzdělávacího procesu.

Činnost školní družiny je zabezpečena výše uvedenou vychovatelkou, která pro tuto funkci splňuje předepsanou odbornou a pedagogickou způsobilost.

Funkce výchovného poradce není ustanovena, činnosti s ní spojené zabezpečuje ředitel školy, jedná se především o spolupráci s pedagogicko-psychologickými poradnami při různých vyšetřeních žáků s výukovými nebo výchovnými problémy. Školním metodikem prevence sociálně patologických jevů u dětí pověřil ředitel jednu z učitelek. Základní a mateřská škola mají vytvořen vlastní minimální preventivní program, oba vycházejí z dobré znalosti podmínek školy, prostředí v obci i samotných dětí. Svými cíli a obsahem respektují věkové zvláštnosti dětí a orientují se na podporu zdravého způsobu života.

Hlavním poradním orgánem ředitele školy je pedagogická rada, které je, kromě běžného projednávání prospěchu a chování žáků a organizačních záležitostí, předkládána k diskusi popřípadě ke schválení koncepce školy, roční plán, školní řád. Další součástí těchto jednání je hodnocení práce včetně plnění tematických plánů. Jednou za dva měsíce se schází metodický útvar. Na těchto schůzkách si pedagogové předávají získané informace ze seminářů, které jsou hrazeny z prostředků na další vzdělávání pedagogických pracovníků. Dále diskutují o svých zkušenostech při výuce a při práci s problémovými žáky, doporučováno je využívání pestřejších metod a forem práce. K dispozici je učitelská knihovna s dostatečným množstvím odborné a pedagogické literatury, která je v rámci finančních možností školy pravidelně doplňována.

Systém vedení začínající učitelky je příkladný. Ředitel školy této vyučující určil tzv. uvádějí učitelku, která jí předává metodické a didaktické poznatky. Další zkušenosti získává z náslechové hodiny u služebně starších kolegů. Hospitační činnost ředitele je cíleně zaměřena na pomoc při její další přípravě struktury hodiny, motivačních nástrojů, využívání různých forem práce apod. V rámci dalšího vzdělávání pedagogických pracovníků se zúčastňuje ukázkových hodin.

V souladu s Koncepčními záměry a úkoly na období 2002/2008 je vypracován roční plán základní školy, z kterého vycházejí měsíční plány, v nichž jsou jednotlivé úkoly časově specifikovány s konkrétní odpovědností pracovníka.

Předložený dlouhodobý plán rozvoje mateřské školy stanoví základní cíle v oblasti výchovně-vzdělávací činnosti a vznikl v době, kdy existovala jako samostatná zálohová organizace. Od příštího školního roku ředitel plánuje vytvoření aktuální koncepce nově vzniklého společného právního subjektu. Pracovní plán na školní rok 2002/2003 uvádí konkrétní úkoly v oblasti výchovně-vzdělávací a kontrolní, plán pedagogických rad a povinnosti pracovníků.

Provoz školy je velmi dobře zajištěn. Prakticky každý den probíhá kontrola provozních zaměstnanců. O důslednosti této kontroly svědčí čisté a uklizené prostředí školy. Ve výchovně-vzdělávací práci je kontrola zaměřena na kontrolu pedagogické dokumentace, písemností žáků, žákovských knížek a na hospitační činnost. Ta je prováděna ve všech předmětech a u všech vyučujících včetně školní družiny. Z jednotlivých kontrol jsou pořizovány písemné zprávy, se závěry a doporučeními jsou kontrolované osoby prokazatelně seznámeny. Jsou prováděny následné kontroly a je sledováno odstranění zjištěných nedostatků. Vedoucí učitelka mateřské školy prostřednictvím soustavného kontaktu s učitelkou, operativních vstupů do tříd v době její

přímé výchovné práce s dětmi a hospicemi prověřuje kvalitu její práce. Zaměření jejich kontrol vychází z plánů kontrolní činnosti, jejich realizace je stejně jako projednání z nich vyvozených závěrů průkazně podložena. Ředitelem provedený pohospitační rozbor byl vysoce erudovaný a dostatečně hodnotící. Analýza zjištěných skutečností se promítá do oblasti vedení zaměstnanců a plánování.

Prostředky na další vzdělávání pedagogických pracovníků jsou čerpány účelově. Učitelé se zúčastňují iniciativně vzdělávacích kurzů, výběr akcí je v souladu s cíli školy. S novými poznatky se navzájem seznamují. Velká pozornost je věnována individuálnímu studiu metodických materiálů.

Kritéria hodnocení práce zaměstnanců školy jsou písemně vypracována, rámcově s nimi byli pracovníci školy seznámeni pouze ústně. Součástí těchto kritérií je kvalita výuky včetně uplatňování moderních metod a forem práce při výuce. Přidělení nadtarifních složek platu ředitel se zaměstnanci projednává. Výše osobního příplatku je diferencována a koresponduje s inspekčním zjištěním.

Organizační uspořádání umožňuje funkční činnost školy. Povinnosti zaměstnanců jsou písemně stanoveny v pracovních náplních, určení jsou správci kabinetů a pracoven. Přímá vyučovací povinnost ředitele, který byl do této funkce jmenován do vypsání konkurzu, odpovídá právním předpisům. V době jeho nepřítomnosti je určen zástupce s vymezenými kompetencemi. Vedoucí učitelka mateřské školy působila do konce kalendářního roku 2002 jako ředitelka samostatné mateřské školy. Vzhledem k tomu, že stávající ředitel příspěvkové organizace vzniklé sloučením základní a mateřské školy aktuálně řeší zejména právně-organizační problémy nového subjektu, ponechal jí do konce školního roku veškeré kompetence, které měla ve funkci ředitelky předškolního zařízení. Vydány jsou rozpis dozorů a další organizační dokumenty. Spravování ekonomické oblasti zaštiťují firmy zabývající se touto problematikou. Rozhodnutí ředitele školy o odkladech školní povinné docházky jsou v souladu s právními předpisy.

Organizaci výchovně-vzdělávací činnosti základní školy upravuje Školní řád Základní školy Pavlíkov a rozvrh hodin. Vnitřní řád reaguje na aktuální pokyny MŠMT, obsahuje kromě povinností žáků také jejich práva. Některé údaje v řádu však nejsou aktuální nebo svým obsahem překračují kompetence školy. Rozvrh hodin byl sestaven s ohledem na právní, ale i psychohygienické zásady, hlavní předměty jsou zařazeny na ranní hodiny a předměty výchovného charakteru na čtvrtou až šestou vyučovací hodinu.

Organizační opatření mateřské školy jednoznačně vymezují „Přílohy ročního plánu“ (např. Vnitřní řád mateřské školy, Organizační řád, Organizační a personální zabezpečení, Rozvržení pracovní doby, Režim dne). Uvedené dokumenty jsou funkční a prokazatelně s pracovníky projednané, drobné formální nedostatky (chybějící datum účinnosti či jednací číslo) a duplicita některých v nich obsažených informací nesnižují jejich kvalitu. Z hlediska organizování jsou v mateřské škole vytvořeny optimální podmínky pro plnění výchovně-vzdělávacích cílů.

Informování učitelů ze strany vedení školy je včasné, převažuje každodenní osobní jednání ředitele školy s učiteli s prokazatelnou možností vyjadřovat se ke všem problémům. Pravidelně je svolávána pedagogická rada, kde jsou projednávány poznatky z dalšího vzdělávání, aktivity školy a problematika výchovně-vzdělávací práce. Nedostatkem je nezveřejnění koncepce školy, ročního plánu a dalších informací například ve sborovně nebo na jiném místě přístupném učitelům.

Pro rodiče žáků základní školy a dětí mateřské školy jsou organizovány pravidelné schůzky, na kterých jsou seznamováni s organizačními směrnicemi školy, s výroční zprávou o její činnosti, s plánovanými akcemi apod. V mateřské škole byli seznámeni s rámcovým vzdělávacím programem. Rodiče dětí mateřské školy se aktivně účastní některých akcí mateřské školy.

O prospěchu a chování žáků jsou rodiče průběžně informováni zápisy v žákovských knížkách. Dále mají možnost každodenních konzultací s pedagogy, další informace mohou získat z internetových stránek školy, prostřednictvím vývěsek a z vystavené fotodokumentace besídek a dalších akcí školy. Informace vyplývající ze Zákona o svobodném přístupu k informacím jsou zveřejněny v přízemí budovy. Z dotazníků vyplynulo, že s informovaností ze strany školy je spokojeno více než 90 % rodičů.

Rodiče mají při škole vlastní organizaci (SRPDŠ), která se však zásadně nepodílí na chodu školy (z jejich prostředků jsou hrazeny některé akce pořádané školou). Rada školy není ustanovena. Žákovská samospráva funguje ponejvíce jako pomocný a informační mezičlánek mezi třídními učiteli a žáky. Pravidelně je již několik let vydáván školní časopis "Náš Pavlík". Se svými problémy se žáci mohou svěřovat prostřednictvím schránky důvěry. O činnosti školy, o zápisu žáků do prvních tříd a podobně se může veřejnost dozvědět z nástěnky na obecním úřadě. Podrobné informace o činnosti základní školy poskytuje výroční zpráva, ve které naopak chybí přehledné údaje o pracovnících školy, jejich kvalifikaci, praxi a způsobilosti a údaje o výsledcích vzdělávání žáků.

***Personální podmínky vzdělávání a výchovy v celé škole mají na základě zjištěných skutečností vynikající úroveň.***

## **HODNOCENÍ MATERIÁLNĚ-TECHNICKÝCH PODMÍNEK VZDĚLÁVÁNÍ A VÝCHOVY VZHLEDEM KE SCHVÁLENÝM UČEBNÍM DOKUMENTŮM**

Základní škola v Pavlíkově byla založena už v roce 1780. Starší budova umístěná ve středu obce byla v poválečných letech rozšířena o několik přístaveb. V předešlém roce byla provedena celková rekonstrukce střechy. V rozsáhlých prostorách je základní škola, mateřská škola, školní družina a školní jídelna. Prostory jsou vytápěny kotli na tuhá paliva, jejich systém vytápění je v dnešní době zastaralý. Spolu se špatnou tepelnou izolací zdiva budovy neúměrně zvyšuje provozní náklady školy. Přilehlá školní zahrada slouží nejen mateřské škole k jejím činnostem, ale i základní škole k pěstitelským pracím v rámci praktických činností a za příznivého počasí k relaxaci žáků během přestávek, využívá ji ke svým činnostem i školní družina. Pro žáky prvního stupně jsou v prvním patře k dispozici čtyři učebny, z nichž jedna je zařízena jako klubovna, využívána je především k promítání videa, k různým vystoupením a besídkám. Učebny jsou vybaveny starším, ale velmi dobře funkčním žákovským a úložným nábytkem a jsou vkusně vyzdobeny. Podnětnost tříd zvyšuje vhodné umístění didaktických pomůcek aktualizujících probírané učivo. Žáci základní školy a děti mateřské školy mají k dispozici vlastní prostorné šatny. Žákovská knihovna má stanoveny provozní hodiny, literární díla jsou pravidelně doplňována. Dvoje sociální zařízení jsou vybavena toaletním papírem, mýdlem i ručníkem. Didaktické pomůcky a učebnice jsou umístěny ve dvou kabinetech. Tělocvična splňuje psychohygienické požadavky a umožňuje plnění osnov tělesné výchovy bez větších omezení, využívána je i mateřskou školou i školní družinou. K dispozici jsou sprchy, využívané zvláště po tělesné výchově. Pravidelně je prováděna revize tělocvičného nářadí. Hřiště na kopanou místní organizace Sokola je využíváno k plnění atletických disciplín. V suterénu budovy jsou skladové prostory a školní dílna, která není pro zdivem prosakující se vodu často využívána. Pro zázemí pedagogů slouží ředitelna a sborovna. K dobrým psychohygienickým podmínkám přispívá pitný režim, školní jídelna připravuje pro zájemce i svačiny.

Mateřská škola má pro výchovně-vzdělávací činnost dostačující prostory. Tři navzájem propojené místnosti jsou funkčně uspořádané. Jedna je využívána pro společné hrové činnosti dětí, druhá pro cvičení a třetí pro odpolední odpočinek. Vymezení jejich účelu není striktní,

děti mohou v průběhu dne za dodržení bezpečnostních pravidel využívat všechny tři místnosti. Prostor určený pro společné hry a řízené činnosti je vybaven herními a pracovními koutky, které děti motivují k tvořivým hrám a samostatné činnosti. Hračky jsou pro děti přehledně uspořádané a volně přístupné, zohledněno je jejich umístění a uspořádání vzhledem k pohybovým aktivitám dětí. Zařízení nábytkem je sice starší, ale funkční, odpovídá počtu dětí, které ho využívají, výška pracovních desek stolků a židliček není rozlišena podle antropometrických požadavků dětí různého věku. Sociální zařízení je zrekonstruované, jeho umístění ale nenavazuje na herní prostory, a není proto z hlediska zajišťování pedagogického dozoru optimální. Šatna pro převlékání dětí je prostorná, jídelna je společná pro mateřskou a základní školu. Děti mají svými výtvarnými pracemi podíl na výzdobě společných prostor školy.

Školní družině slouží jedna prostorná místnost, která odpovídá počtu zařazených žáků. Místnost je upravená a vyzdobená, prostředí je pro práci žáků podnětné. Materiální zázemí školní družiny je vynikající, při výchovně-vzdělávacím procesu jsou využívány různé stolní hry, stavebnice, audiovizuální technika, pomůcky pro tělovýchovnou i výtvarnou činnost.

Celkově poskytuje škola dostatek prostoru pro veškerý provoz, na chodbách a schodištích je vytvořeno bezpečné a převážně podnětné prostředí, nechybí výzdoba žakovskými pracemi, historické informace o obci a jejím blízkém okolí, přehled sportovních výkonů žáků školy, fotodokumentace nejlepších žáků a další motivující prvky.

Žáci základní školy mají k dispozici učebnice a pracovní sešity, jejich řady nejsou v některých případech od jednoho vydavatelství. Vybavení školy učebními pomůckami je průměrné, převažují sbírky z dob, kdy byly do škol dodávány centrálně. Vyučující je však do výuky efektivně zařazují. Z audiovizuální techniky je především v hodinách cizího jazyka a hudební výchovy využíván magnetofon. Krátkodobou podporu výuky neumožňuje video s televizí umístěné v klubovně, ve které nejsou stoly, je tak využíváno pouze občas k promítání delších filmů. Umístění zpětného projektoru a dataprojektoru nesevředly o jeho častém využívání. V každé třídě jsou umístěny počítače včetně těch, které byly dodané v rámci Státní informační politiky ve vzdělávání. Dobré materiální zázemí je pro výuku hudební výchovy, v jedné třídě je piano, v kabinetech jsou uloženy soubory orffovských nástrojů a akordeon. Pro tělesnou výchovu má škola dostatek míčů na odbíjenou, švihadel a dalších sportovních pomůcek. Žáci prvního ročníku jsou vybaveni základními školními potřebami v předepsané finanční výši.

Hračky, pomůcky, literatura, pracovní a výtvarný materiál pro mateřskou školu jsou pořizovány v souladu s požadavky na realizaci přijatého výchovně-vzdělávacího programu. Podle možností školy jsou doplňovány a modernizovány, potřebná pozornost je věnována pořizování pomůcek a didaktického materiálu pro práci s pěti a šestiletými dětmi a dětmi s odloženou povinnou školní docházkou. Nově má mateřská škola k dispozici počítač, v době inspekce se teprve vedoucí učitelka seznamovala s jeho programovým vybavením. K pohybovým relaxačním aktivitám dětí slouží standardně vybavená a upravená školní zahrada.

V mateřské škole jsou vytvořeny velmi dobré psychohygienické podmínky. Pevné rozvržení činnosti v denním režimu je možné upravovat podle aktuální situace ve třídě a potřeb dětí, neměnná je z organizačně-provozních důvodů pouze doba pro podávání jídla. Je respektována individuální potřeba délky odpoledního odpočinku, pro děti, kterým stačí krátký odpočinek, jsou připraveny alternativní činnosti zejména z esteticko-výchovné oblasti.

Využívání materiálních zdrojů, které škola vlastní, sleduje vedení školy při hospitační činnosti, závěry a doporučení jsou prezentovány při pohospitačních pohovorech a při jednání pedagogické rady. Účinnost této kontroly byla patrná při inspekční činnosti, ve většině hodin se snažili vyučující zařazovat dostupné materiální vybavení nebo svoje didaktické pomůcky. Přesto zařazení didaktické techniky ke zvýšení efektivity výuky v některých předmětech (např.

matematika) chybělo. Počítačové vybavení je prozatím využíváno jen částečně a spíše pro individuální výuku. Analýza efektivity využívání materiálních zdrojů se promítá do následného plánování (Plán uvádění do praxe začínajícího pedagogického pracovníka, Plán ozdravných opatření ZŠ Pavlíkov, časové tematické plány jednotlivých učitelů ...).

***Materiálně-technické podmínky vzdělávání a výchovy v celé škole mají na základě zjištěných skutečností velmi dobrou úroveň.***

## **HODNOCENÍ PRŮBĚHU A VÝSLEDKŮ VZDĚLÁVÁNÍ A VÝCHOVY V ZÁKLADNÍ ŠKOLE**

### **Realizace vzdělávacího programu Základní škola**

Škola deklaruje výuku podle vzdělávacího programu Základní škola čj. 16 847/96-2 včetně úprav a doplňků schválených pod čj. 25 018/98-22.

Výchovně-vzdělávací činnost školní družiny navazuje na průběh vzdělávání v základní škole.

Časová dotace předmětů prvního stupně ve školním roce 2002/2003 odpovídá učebnímu plánu zvoleného vzdělávacího programu. V rámci tohoto plánu si žáci mohou vybrat z jednoho nepovinného předmětu (náboženství) a třech zájmových útvarů (zdravotnický kroužek, tělovýchovný kroužek a sborový zpěv). Pravidelně je organizován kurz plavání pro všechny žáky.

Při kontrole třídních knih ze školních roků 2000/2001 a 2001/2002 nebylo zjištěno porušení učebních osnov.

***Výuka je v souladu s učebním plánem a osnovami zvoleného vzdělávacího programu.***

Zápisy v třídních knihách jsou konkrétní a průkazně zachycují plnění učebních osnov. Údaje v katalogových listech a třídních výkazech jsou úplné a přehledně vedené.

Povinná dokumentace školní družiny (Přehled výchovně-vzdělávací práce ve školní družině) je řádně vedena a průkazně zachycuje průběh výchovně-vzdělávací činnosti.

***Vedená povinná dokumentace průkazně zachycuje průběh vzdělávání a výchovy.***

Dodržování učebního plánu garantuje ředitel školy. Na začátku školního roku sestavuje a kontroluje rozvrh hodin pro celou školu tak, aby odpovídal celkové týdenní časové dotaci a stanovené hodinové dotaci pro jednotlivé předměty.

Učitelé mají sestavené časové tematické plány učiva pro jednotlivé třídy a ředitel má tyto materiály k dispozici. Kontroluje jejich soulad s osnovami a sleduje jejich realizaci v průběhu roku. Pravidelně je obsah učiva sledován při kontrole třídních knih. Vzhledem k inspekčním zjištěním je formativní účinek této kontroly účinný.

***Systém kontroly učebních plánů a osnov je účinný.***

Škola má se spádovými školami uzavřenu dohodu o spolupráci. Přizpůsobena je i výuka cizího jazyka a výběr učebnic tak, aby žáci měli usnadněn přestup do spádových škol.

Při spojování ročníků do jednotlivých tříd ředitel bere v úvahu řadu ukazatelů (počet žáků ve třídě, počet žáků s výchovnými a vzdělávacími problémy, ekonomické ukazatele, podobnost časové dotace jednotlivých předmětů).

## **Průběh a výsledky vzdělávání a výchovy na 1. stupni základní školy**

Bylo hospitováno v devatenácti vyučovacích hodinách u všech čtyřech učitelů ve všech předmětech, které se na prvním stupni základní školy vyučují, vyjma hudební výchovy, která nebyla v průběhu inspekce vyučována. Chybějící odborná a pedagogická způsobilost u jedné vyučující neměla vliv na kvalitu sledované výuky, částečně se projeví nedostatky ve využívání pestřejších forem práce u začínající učitelky.

Ve většině sledovaných hodin učitelé věnovali pozornost motivování žáků k učebním činnostem. V jejich úvodu byli žáci seznamováni s plánovanými činnostmi. K udržení jejich zájmu a pozornosti v průběhu výuky učitelé zařazovali různé hry, písničky, v matematice logické úlohy, chválili je za dílčí úspěchy, povzbuzovali je v jejich výkonech, motivovali je častou změnou činností. Aktualizovali učivo například využitím zkušeností žáků, jimi zhlédnutého divadelního představení, lidových zvyků apod. V některých předmětech je pro žáky vypracovaná dlouhodobá skupinová soutěž, která je průběžně vyhodnocovaná. V tělesné výchově jsou již několik let zveřejňovány nejlepší výsledky žáků v atletických disciplínách. Pedagogové žákům často poskytovali zpětnou vazbu o kvalitě splněného úkolu. Převážně motivující je i charakter klasifikace, její frekvence ve sledovaných předmětech je přiměřená.

Vyučující mají zpracovány funkční časové tematické plány, ty jsou strukturovány do jednotlivých měsíců, v některých případech jsou stanoveny učební cíle pro jednotlivé hodiny. V časových tematických plánech českého jazyka byly zjištěny dílčí nedostatky, v plánu pro čtvrtý ročník je nad rámec učebních osnov zařazeno učivo o slabikách bě-bje, vě-vje, pě, mě-mně a ve třetím ročníku učivo o slovním kořenu, předponě a příponě. Bezprostřední příprava vyučujících byla velmi dobrá, učitelé měli většinou připravenou tabuli, vlastní didaktické pomůcky, většina hodin byla promyšlená i z hlediska využití různých forem práce.

Hlavními učebními metodami byly především výklad, řízený rozhovor a samostatné práce žáků. Tři ze čtyř vyučujících zařazovali pro zpestření výuky i jiné metody a formy práce při procvičování a upevňování učiva. Tito vyučující pro zvýšení názornosti výuky účelně využívali pomůcky, žáci byli v těchto hodinách aktivní. U čtvrté učitelky se v kvalitě výuky nepříznivě projevila její nezkušenost v pedagogické práci. Výuka v hodinách této učitelky byla stereotypní, děti měly málo prostoru pro souvislé vyjadřování, v hodinách citelně chyběly pomůcky, důsledné vysvětlování pokynů a ověřování, zda jim žáci rozumí, v hodinách čtení oprava chybné čtenářské techniky žáků. Formy práce při výuce anglického jazyka nevedly k rozvíjení základů řečových dovedností, vyučující se zaměřovala na izolované osvojování gramatických jevů a slovní zásoby. Drobné odborné nedostatky se projeví při výuce německého jazyka. Učitelé respektovali individuální tempa žáků a dodržovali zásadu návaznosti probíraného učiva, využívali zpětnou vazbu pro korekci svých postupů. Přímá práce učitelů a samostatná žáků byla ve třídách se spojenými ročníky rovnoměrně rozložena na obě skupiny.

Z hlediska psychohygienických podmínek byly pozitivem nižší počty žáků ve třídách a přiměřené pracovní tempo ve většině hospitovaných hodin. V hodinách vládla příjemná nestresující atmosféra, žáci respektovali dohodnutá pravidla chování, v prvním ročníku měli vytvořeny velmi dobré pracovní návyky.

V průběhu vyučovacího procesu byly využívány hlavně učebnice, pracovní listy, učitelé ke zvýšení názornosti výuky využívali dostupné didaktické pomůcky, v hodinách cizího jazyka byly do výuky funkčně začleněny nahrávky rodilých mluvčích. Při výuce praktických činností měli žáci dostatek variabilního materiálu ke zhotovení svých výrobků. Při nácviu hodů v tělesné výchově ztlačně chyběl dostatek míčů.



***Průběh vzdělávání a výchovy na 1. stupni základní školy je hodnocen na základě zjištěných skutečností jako velmi dobrý.***

### **Výsledky vzdělávání a výchovy zjišťované školou**

Ředitel školy zjišťuje výsledky vzdělávání v matematice a českém jazyce, využívá k tomu vlastní evaluační nástroje. Zjištěné výsledky vzdělávání jsou školou hodnoceny jako nadprůměrné. Vzhledem ke způsobu zadávání testů (zadává je vyučující předmětu) nemusí být takto získané údaje objektivní. V minulém školním roce se žáci pátých tříd zúčastnili matematické soutěže Klokán, celkově byla úspěšnost žáků v tomto testu průměrná. První místo v rámci okresu získala škola ve zdravotnické soutěži, nadprůměrná je úspěšnost žáků při soutěžích v atletice. Výsledky vzdělávání jsou systematicky zpracovány v tabulkách, jejich analýza zaznívá na pedagogických radách, tam jsou předneseny závěry a přijímána opatření. Sledována je úspěšnost integrace žáků do spádových škol.

***Celkově jsou průběh a výsledky vzdělávání a výchovy na 1. stupni základní školy hodnoceny na základě zjištěných skutečností jako velmi dobré.***

## **HODNOCENÍ PRŮBĚHU A VÝSLEDKŮ VÝCHOVNĚ-VZDĚLÁVACÍ PRÁCE V MATEŘSKÉ ŠKOLE**

### **Realizace vzdělávacích programů**

Výchovně-vzdělávací program mateřské školy je zpracován v souladu s obecnými cíli předškolní výchovy. Program je formulován v intencích Rámcového programu pro předškolní vzdělávání vydaného MŠMT pod čj. 14 132/01-22. Aktuálně je ve fázi ověřování, upřesňování a doplňování. Učitelky průběžně jednotlivé aktivity zahrnuté v plánu vyhodnocují a dokumentují. Tato evaluace bude po skončení školního roku využita ke korekci a konečným úpravám programu. Plán vychází z podmínek školy, respektuje složení třídy i prostředí, ze kterého děti do mateřské školy přicházejí a zaměřuje se na uplatňování metod aktivního učení. Děti podle něj mají příležitost k pozorování a experimentování.

Povinná dokumentace mateřské školy je vedena přehledně, v souladu s obecně závaznými právními předpisy a průkazně zachycuje průběh výchovně-vzdělávací činnosti.

Naplňování stanovených cílů školního programu kontroluje vedoucí učitelka průběžným sledováním práce učitelky a dílčí analýzou výsledků. S druhou učitelkou působí v jedné třídě, proto má o dosahovaných výsledcích přehled v rámci každodenní vlastní výchovně-vzdělávací práce.

***Výchovně-vzdělávací program je realizován v souladu s aktuálními trendy předškolního vzdělávání a skutečnými potřebami dětí.***

### **Průběh a výsledky výchovně-vzdělávací práce v mateřské škole**

#### **Spontánní a řízené činnosti**

Hospitováno bylo pouze u jedné učitelky, druhá učitelka byla v pracovní neschopnosti. V průběhu ranních her měla připraveny činnosti k volnému výběru, při kterých byly děti cíleně vedeny k získávání pracovních, poznávacích a řečových dovedností. Prostor byl vytvořen také pro esteticko-výchovné činnosti a činnosti, které si děti volily i mimo zmiňovanou nabídku. Vybíraly si námětové, konstruktivní i pohybové hry, učitelka jejich zájem respektovala, podle

potřeby jim s výběrem pomáhala. Při spontánních činnostech podněcovala jejich řečovou aktivitu, často pochvalou posilovala sebedůvěru dětí.

Řízené činnosti prolínaly celým denním režimem, probíhaly individuálně i skupinově a byly vhodně organizovány. Jejich posláním bylo rozvíjení dovedností dětí v herních a přirozených situacích, citlivým přístupem byly vytvářeny podmínky pro seberealizaci dětí. Učitelka přitom využívala vlastních zkušeností a zážitků dětí. Menší převaha skupinových forem vyplývala ze zájmu velké části dětí o nabízené aktivity. Ve sledovaných činnostech učitelka rozvíjela jejich jazykové, pohybové, pracovní a výtvarné dovednosti. V průběhu ranního cvičení byly dodržovány psychohygienické zásady a bezpečnostní požadavky. Motivované cvičení s hudebním doprovodem bylo zaměřené zejména na radost dětí z pohybu. Při pohybových hrách se učily dodržovat jednoduchá pravidla.

Motivace dětí ke všem činnostem byla promyšlená a odpovídala jejich věkovým a vývojovým zvláštnostem. Využíváno bylo pozitivního hodnocení, emocionalitu dětí, povzbuzování a podporování jejich sebedůvěry. Při pracovních a výtvarných činnostech učitelka rozvíjela u dětí jemnou motoriku, vedla je k osvojování správné techniky střihání a zacházení s pracovním a výtvarným materiálem. Ve věkově heterogenní skupině při zachování stejného tématu diferencovala náročnost úkolů a respektovala dosaženou úroveň dovedností a vědomostí a tím posilovala možnost prožitku úspěšného zvládnutí úkolu. Děti zvládaly i jednoduché úklidové práce po skončení činnosti. Soustavná individuální péče je věnována pěti a šestiletým dětem a dětem s odkladem školní docházky. Na podnět mateřské školy a doporučení pedagogicko-psychologické poradny jim rodiče zakoupili pracovní sešity. Některé úkoly v pracovních sešitech, které jsou cílené na rozvíjení matematických představ, zrakové a sluchové percepce, grafomotoriky apod., děti řeší v mateřské škole, některé doma ve spolupráci s rodiči. K rozvíjení komunikativních kompetencí učitelka využívá všech příležitostí. Při „ranním povídání v kruhu“ zařazuje dechová cvičení a cvičení na rozvíjení artikulační obratnosti, slovní zásoby i samostatného vyjadřování, která jsou velmi dobrou prevencí řečových vad. I v průběhu celého dne je navozováno mnoho příležitostí k samostatným řečovým projevům dětí.

Variabilita činností a jejich diferencování podle věku a individuálních možností, citlivý přístup učitelky, prostor pro relaxaci i dostatečné pohybové vyžití, pitný režim vytvářejí příznivé psychohygienické podmínky. Z příjemné a radostné atmosféry bylo zřejmé, že jsou děti v mateřské škole spokojené. Komunikace s učitelkou byla založena na přátelském vztahu, v mateřské škole je zjevně vytvářeno prostředí důvěry a vzájemné tolerance, děti se k sobě navzájem hezky chovají.

Bezprostřední příprava učitelky byla promyšlená a pečlivá. V její přípravě na výchovně-vzdělávací činnosti se odrážejí výsledky průběžného hodnocení zkušebního vzdělávacího programu a znalost aktuálních možností a dovedností dětí.

### **Průběhové výsledky vzdělávání a výchovy**

Ve sledovaných spontánních i řízených činnostech se projevovala schopnost dětí uplatňovat své vědomosti a dovednosti.

V oblasti pohybových dovedností včetně grafomotorických, zdvořilostních, sebeobslužných, společenských a hygienických návyků a komunikativních dovedností dosahují děti velmi dobrých výsledků, mají většinou vytvořeny žádoucí stereotypy. Děti bez problémů zvládaly i jednoduché úklidové práce po skončené činnosti.

Učitelkám se daří kultivovat vztahy mezi dětmi, které jsou přátelské a ohleduplné, ve vlastním chování jsou děti dostatečně sebevědomé.

V námětových a konstruktivních hrách se děti projevovaly tvořivě, uplatňovaly vlastní zkušenosti.

Vysoká kvalita četných dětských výtvarných prací a výrobků svědčí o vysoké úrovni pěstovaných výtvarných a pracovních dovedností a tvořivosti dětí.

***Průběh a výsledky výchovně-vzdělávací práce v mateřské škole jsou na základě dílčích zjištění ve sledovaných oblastech hodnoceny jako vynikající.***

## **SOUČÁSTI ŠKOLY**

### **Školní družina**

Školní družina měla v době inspekce jedno oddělení, do kterého bylo zařazeno dvacet pět žáků prvního až pátého ročníku. Rozsah denního provozu družiny je stanoven od 11:10 do 15:00 hodin, průměrná docházka se pohybuje kolem dvaceti žáků. Příspěvek rodičů na neinvestiční náklady je padesát korun. Vybavení pomůckami a materiálem je dostatečně variabilní. Optimální podmínky má škola ve využití školní zahrady pro různé aktivity žáků. V dokumentu „Tematický plán školní družiny“ jsou stanoveny hlavní úkoly ve výchovně-vzdělávací činnosti, ty jsou podrobně časově rozpracovány. Rovnoměrně jsou zastoupeny odpočinkové, relaxační, sportovní, hudební, výtvarné a pracovní-technické činnosti. Každý měsíc je v rámci činností školní družiny připravována větší a pro žáky přitažlivá akce (drakiáda, různé besídky, vystoupení, soutěže apod.). Hlavní činnost družiny probíhá podle potřeb žáků. Volené aktivity byly pestré, žáci se jich aktivně zúčastňovali. Při dramatizaci pohádky, hře se stavebnicí, při práci na výrobcích a podobně měli dostatek prostoru pro uplatnění fantazie a tvořivosti. Učitelka při jednotlivých činnostech klade velký důraz na komunikativní dovednosti žáků a na jejich kladný prožitek, má k žákům velmi pěkný vztah. Děti navštěvují školní družinu rády, školní družina jim napomáhá vhodným způsobem využít volný čas.

***Na základě zjištěných skutečností je výchovně-vzdělávací činnost školní družiny hodnocena jako vynikající.***

## **DALŠÍ ZJIŠTĚNÍ**

1. V souvislosti s přechodem školy do právní subjektivity škola podala žádost na krajský úřad o změnu zařazení do sítě. Vzhledem k tomu, že škola doposud neobdržela změnu Rozhodnutí o zařazení školy do sítě škol, předškolních zařízení a školských zařízení, nebylo možné určit jeho soulad se Zřizovací listinou příspěvkové organizace Základní škola Pavlíkov, okres Rakovník vydanou obcí Pavlíkov.

2. Dotazníky pro rodiče základní školy

Dne 20. ledna 2003 bylo ve škole rozdáno čtyřicet osm dotazníků pro rodiče žáků základní školy, z nichž vrátili žáci čtyřicet čtyři dotazníky vyplněné. S průběhem a podmínkami vzdělávání ve škole byla převážná část rodičů spokojena. Více než jedna pětina rodičů vyjádřila nespokojenost s nabídkou nepovinných předmětů, kroužků, s organizováním další mimoškolní zájmové činnosti a s využíváním počítačového vybavení při výuce. Dvacet procent žáků si myslí, že není ve škole objektivně hodnoceno. Svůj názor ve volném sdělení pro ČŠI vyjádřilo třináct procent rodičů. Nespokojenost v jednotlivých případech směřovala k zaujatosti učitelů vůči dětem, přesahování výuky do přestávek, nerovnoměrnému zadávání domácích úkolů, nevhodné volbě básní, chybějícímu přívodu a odpadu vody ve třídách a ke

spojení ročníků do jedné třídy. Naopak ani jeden z rodičů neměl výhrady k využívání pomůcek při výuce a ke školnímu řádu. Celkové vyhodnocení dotazníků je přílohou inspekční zprávy.

### 3. Dotazníky pro rodiče mateřské školy

Všech jedenáct rodičů, kterým byl první den inspekční činnosti předložen dotazník pro rodiče dětí mateřské školy, ho vrátilo vyplněný. Většina rodičů je s činností a podmínkami ve školském zařízení spokojena, dva rodiče by přivítali větší nabídku dalších aktivit a akcí pořádaných tímto zařízením, což byl i názor několika dalších rodičů prezentovaný ve volných sděleních. V jednotlivých případech si rodiče myslí, že by se mohla zlepšit kvalita stravování a vybavení školy. Více rodičů vyslovilo škole pochvalu (za nácvik besídek, výrobu dárků, pěkný vztah učitelů k dětem, nápaditost volených činností). Celkové vyhodnocení dotazníků je přílohou inspekční zprávy.

4. Z jednání se starostou obce vyplynulo, že obec má zájem na zachování školy, případně na jejím rozšíření na pětitřídní školu s prvním stupněm. V současné době obec trápí velké provozní náklady, vzhledem k rozsáhlosti, členitosti a špatné tepelné izolaci budovy větší část těchto nákladů vloží obec do provozu zastaralé kotelny.

5. Školní jídelna zajišťuje stravování pro děti mateřské školy, žáky základní školy a jejich zaměstnance. Nadstandardně je připravována svačina a pitný režim pro žáky základní školy. Z celkového počtu přihlášených strážníků (93) je průměrný denní počet připravovaných jídel 50. Kapacita kuchyně, jídelny a skladových prostor umožňuje přípravu jídel pro mnohem větší počet strážníků. Prostředí školního stravování je funkční, úroveň kultury školního stravování je velmi dobrá a vhodně doplňuje psychohygienické podmínky školy. Výdej obědů cizím strážníkům nenarušuje provoz školního stravování.

## **VÝČET DOKLADŮ, O KTERÉ SE INSPEKČNÍ ZJIŠTĚNÍ OPÍRÁ**

1. Rozhodnutí o zařazení Základní školy do sítě škol, předškolních zařízení a školských zařízení s účinností od 1. září 1996 ze dne 30. dubna 1996 čj. P/261/95-02.
2. Změna rozhodnutí o zařazení Základní školy Pavlíkov, okres Rakovník do sítě škol, předškolních zařízení a školských zařízení s účinností od 1. dubna 1999 ze dne 24. března 1999 čj. škol./26/99.
3. Rozhodnutí o zařazení mateřské školy do sítě škol, předškolních zařízení a školských zařízení s účinností od 30. září 1996.
4. Změna rozhodnutí o zařazení mateřské školy do sítě škol, předškolních zařízení a školských zařízení s účinností od 1. dubna 1999 ze dne 24. března 1999 čj. škol./23/99.
5. Rozhodnutí o zařazení školní jídelny základní školy do sítě škol, předškolních zařízení a školských zařízení s účinností od 30. dubna 1996.
6. Změna rozhodnutí o zařazení školní jídelny základní školy do sítě škol, předškolních zařízení a školských zařízení s účinností od 1. dubna 1999 ze dne 24. března 1999 čj. škol./28/99.
7. Zřizovací listina příspěvkové organizace Základní škola Pavlíkov, okres Rakovník vydaná obcí Pavlíkov dne 24. října 2002 pod evidenčním číslem 3.

8. Třídní knihy všech tříd ze školních roků 2000/2001 až 2002/2003.
9. Katalogové listy a třídní výkazy žáků za školní roky 2001/2002 a 2002/2003.
10. Záznamy o práci v zájmových útvarech ve školním roce 2002/2003.
11. Výkaz škol (MŠMT) V3-01 o základní škole podle stavu k 30. září 2002.
12. Výroční zpráva o činnosti školy za školní rok 2001/2002.
13. Řád školy platný pro školní rok 2002/2003.
14. Rozvrh hodin Základní školy Pavlíkov, okres Rakovník na školní rok 2002/2003.
15. Rozvrh školního zvonění Základní školy Pavlíkov, Okres Rakovník.
16. Podkladová inspekční dokumentace základní školy vyplněná ředitelem školy.
17. Přehled výchovně-vzdělávací práce ve školní družině pro školní rok 2002/2003.
18. Zápisové lístky do školní družiny pro školní rok 2002/2003.
19. Docházkový sešit školní družiny pro školní rok 2002/2003.
20. Přehled odebíraných pedagogických tiskovin v roce 2002/2003 vypracovaný ředitelem školy.
21. Učitelská knihovna - seznam nejnovější pedagogické literatury.
22. Přehled o účasti na dalším vzdělávání pedagogických pracovníků.
23. Zápisy z jednání pedagogické rady Základní školy Pavlíkov, okres Rakovník od školního roku 2001/2002.
24. Přehled o pedagogických pracovnících školy vypracovaný ředitelem školy čj. 53/2002.
25. Hospitační záznamy ZŠ Pavlíkov.
26. Písemné záznamy ředitele školy z provedených kontrol provozních zaměstnanců.
27. Písemné záznamy ředitele školy z provedených kontrol pedagogických dozorů.
28. Písemné záznamy ředitele školy z provedených kontrol písemností žáků.
29. Písemné záznamy ředitele školy z provedených kontrol dokumentace vedené třídními učiteli.
30. Kniha stížností ZŠ Pavlíkov.
31. Protokol č. 5/2002 Okresního úřadu Rakovník ze dne 18. dubna 2002.
32. Inspekční zpráva čj. 022 92/99-5080.
33. Koncepční záměry a úkoly na období 2002/2008.
34. Organizace a plán činnosti na školní rok 2002/2003.
35. Plán hospitací a kontrol ve školním roce 2002/2003.
36. Měsíční plány práce za školní rok 2002/2003.
37. Plán schůzek metodického útvaru ZŠ Pavlíkov ve školním roce 2002/2003.
38. Rozvrh pedagogických dozorů ve školním roce 2002/2003.
39. Plán uvádění do praxe začínajícího pedagogického pracovníka.
40. Zásady pro rozdělování nadtarifních MP na ZŠ Pavlíkov.
41. Plán pedagogických rad ve školním roce 2002/2003.
42. Plán schůzek s rodiči ve školním roce 2002/2003.
43. Plán DVPP 2002/2003 - II. pololetí.
44. Minimální preventivní program ZŠ Pavlíkov v oblasti zneužívání návykových látek na období 2002 - 2006.

45. Plán ozdravných opatření ZŠ Pavlíkov v roce 2002/2003.
46. Ochrana člověka za mimořádných situací.
47. Pracovní náplně jednotlivých pracovníků školy.
48. Ukázky ze školního časopisu "Náš Pavlík".
49. Zápisy ze schůzek metodického útvaru Základní školy Pavlíkov, okres Rakovník.
50. Školní samospráva ve školním roce 2002/2003.
51. Revizní zpráva tělovýchovného nářadí a zařízení ze dne 24. května 2002 bez čísla jednacího.
52. Dotazník pro ředitele před inspekcí vyplněný ředitelem školy.
53. Vzorky žákovských knížek a notýsků žáků školy.
54. Vzorky písemností žáků školy.
55. Časový tematický plán školní družiny pro školní rok 2002/2003.
56. Časové tematické plány všech vyučujících a předmětů pro školní rok 2002/2003.
57. Vyplněné dotazníky pro rodiče a žáky základních škol.
58. Vyplněné dotazníky pro rodiče - mateřské školy.
59. Přehled výchovné práce v mateřské škole ve školním roce 2002/2003.
60. Přehledy o docházce dětí v mateřské škole ve školním roce 2002/2003.
61. Evidenční listy dětí v mateřské škole.
62. Výkaz o mateřské škole vyplněný ke dni 30. září 2002.
63. Inspekční zpráva čj. 026 99/98-1132.
64. Výroční zpráva o činnosti mateřské školy za školní rok 2001/2002.
65. Rozhodnutí o přijetí dětí do mateřské školy.
66. Pracovní plán školy 2002/2003 včetně příloh.
67. Plán jednání pedagogické rady mateřské školy.
68. Plán kontrolní činnosti v mateřské škole.
69. Hospitační záznamy vedoucí učitelky mateřské školy.
70. Plán akcí mateřské školy.
71. Plán dalšího vzdělávání pedagogických pracovníků v mateřské škole.
72. Vnitřní řád mateřské školy.
73. Organizační řád mateřské školy.
74. Zkušební školní rámcový vzdělávací program mateřské školy.
75. Záznamy z pedagogické rady mateřské školy.
76. Školní preventivní program MŠ Pavlíkov.
77. Rozvrh přímé výchovné práce pedagogických pracovníků v mateřské škole.
78. Rozhodnutí ředitele školy o odkladech školní docházky ve školních letech 2000/2001 a 2001/2002.

## **ZÁVĚR**

*Přechod do právní subjektivity na základě změny právních předpisů se podařilo bezproblémově uskutečnit. Vzniklý subjekt sdružující základní školu, mateřskou školu,*

*školní družinu a školní jídelnu je vzhledem k umístění všech součástí v jednom objektu a vzhledem k jednotlivým kapacitám funkční.*

*Organizační struktura školy je přehledná a zajišťuje bezproblémově denní provoz. Další vzdělávání pedagogických pracovníků koresponduje s potřebami školy. Odborná a pedagogická způsobilost a uplatňování poznatků z dalšího vzdělávání se odrážejí ve vysoké kvalitě práce školy. Ředitel školy a vedoucí učitelka v mateřské škole pozitivně ovlivňují úroveň výchovné činnosti. Ve škole je vytvářeno příznivé sociální klima a optimální podmínky pro individuální i všeobecný rozvoj dětí. Informační systém je funkční, ve vedení povinné dokumentace nebyly zjištěny nedostatky.*

*Prostorové zázemí školy velmi dobře umožňuje fungování základní školy, mateřské školy, školní družiny a školní jídelny, prostředí je pro žáky podnětné. Materiálně-technické zázemí školy se průběžně zlepšuje, obnova a doplňování pomůcek jsou promyšlené a v souladu s uskutečňovaným programem.*

*Snahou vedení školy je zlepšit kvalitu výuky, získat tak další žáky, aby mohla vzniknout škola tvořená samostatnými třídami všech ročníků. Uplatňované didaktické postupy, metody a organizace výchovně-vzdělávací činnosti vedou úspěšně k žádoucímu osobnostnímu i sociálnímu rozvoji žáků základní školy. Poměr přímé a samostatné práce vzhledem k probíranému učivu a k věku dětí byl během inspekce adekvátní. Děti mateřské školy jsou cíleně vedeny k získávání pracovních, poznávacích a řečových dovedností. Je zde vytvořena příjemná a radostná atmosféra. Ve školní družině si žáci mohou volně volit zájmové činnosti, ze strany vychovatelky je kladen důraz na rozvoj jejich komunikativních kompetencí.*

*V období od poslední orientační inspekce konané v únoru 1999 se změnil ředitel školy, pedagogický sbor se částečně omladil. Změny v oblasti kvality vzdělávání nelze vzhledem k předcházejícímu zaměření inspekční činnosti posoudit. Z porovnání aktuálních závěrů inspekce se závěry předcházející inspekce v mateřské škole je zjevné, že kvalita výchovně-vzdělávací činnosti mateřské školy má stoupající trend.*

## Složení inspekčního týmu a datum vyhotovení inspekční zprávy

Razítko

Školní inspektoři	Titul, jméno a příjmení	Podpis
Vedoucí týmu	Mgr. Radek Vlasák	R. Vlasák v.r.
Členové týmu	PaedDr. Jitka Kozáková	J. Kozáková v.r.

### Další zaměstnanci ČŠI

Iva Nestávalová

V Kladně dne 12. února 2003

### Přílohy

1. Vyhodnocení dotazníků pro rodiče a žáky základních škol
2. Vyhodnocení dotazníků pro rodiče - mateřské školy

### Datum a podpis ředitele školy stvrzující převzetí inspekční zprávy

Datum převzetí inspekční zprávy: 17. 2. 2003

Razítko

Ředitel školy nebo jiná osoba oprávněná jednat za školu	Podpis
Mgr. Petr Šiler	P. Šiler v.r.

***Dle § 19 odst. 7 zákona č. 564/1990 Sb., o státní správě a samosprávě ve školství, ve znění pozdějších předpisů, může ředitel školy podat připomínky k obsahu inspekční zprávy České školní inspekci do 14 dnů po jejím obdržení. Připomínky k obsahu inspekční zprávy jsou její součástí.***

### Hodnotící stupnice

Stupeň	Širší slovní hodnocení
Vynikající	Zcela mimořádný, příkladný.
Velmi dobrý	Výrazná převaha pozitiv, drobné a formální nedostatky, nadprůměrná až spíše nadprůměrná úroveň.
Průměrný	Negativa a pozitiva téměř v rovnováze, průměrná úroveň.
Pouze vyhovující	Převaha negativ, výrazné nedostatky, citelně slabá místa.
Nevyhovující	Zásadní nedostatky, které ohrožují průběh výchovně-vzdělávacího procesu.

Plní, je v souladu	Dodržuje, čerpá účelně, efektivně.
Neplní, není v souladu	Nedodržuje, nečerpá účelně, efektivně.



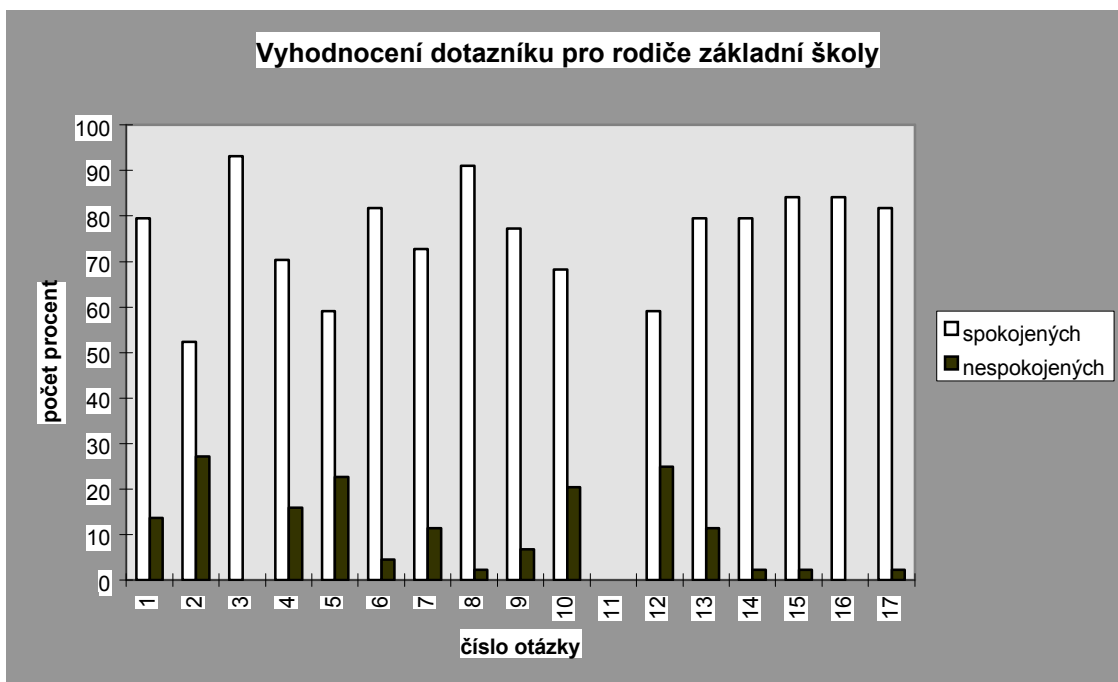
## Dotazník pro rodiče ZŠ - odpovědi rodičů - vyhodnocení všech otázek

Zpracováno 44 dotazníků

Škola: Základní škola Pavlíkov, okres Rakovník

Dne: 22.1.2003

Názor na:	Údaje v %:				nemohou posoudit	nevýjádřilo se
	zcela spokojených	spíše spokojených	spíše nespokojených	nespokojených		
1. Vzdělávací program školy	50,0	29,5	11,4	2,3	2,3	4,5
2. Nabídka nepovinných předmětů	20,5	31,8	13,6	13,6	13,6	6,8
3. Využívání pomůcek ve většině předmětů	75,0	18,2	0,0	0,0	2,3	4,5
4. Skladba mimovyučovacíh aktivit (filmy, muzikály, koncerty aj.)	54,5	15,9	11,4	4,5	9,1	4,5
5. Využívání počítačového vybavení	40,9	18,2	9,1	13,6	13,6	4,5
6. Nejméně jeden učitel dítě zná	65,9	15,9	0,0	4,5	9,1	4,5
7. Učitelé se zajímají o problémy dítěte	50,0	22,7	9,1	2,3	11,4	4,5
8. Informovanost rodičů ze strany školy	70,5	20,5	2,3	0,0	2,3	4,5
9. Vyváženost klasifikace ústního a písemného projevu	52,3	25,0	4,5	2,3	11,4	4,5
10. Objevitivita hodnocení ve škole	56,8	11,4	4,5	15,9	6,8	4,5
11. Délka domácí přípravy žáků	1/2 hodiny 13,6 %, 1 hodinu 63,6 % a 2 hodiny 15,9 %				0,0	6,8
12. Nabídka mimoškolní zájmové činnosti	34,1	25,0	11,4	13,6	6,8	9,1
13. Ví dítě na koho se obrátit, je-li nespokojeno	65,9	13,6	2,3	9,1	2,3	6,8
14. Protidrogová problematika a prevence	72,7	6,8	0,0	2,3	11,4	6,8
15. Zásady zdravého životního stylu	65,9	18,2	2,3	0,0	6,8	6,8
16. Jasné stanovená pravidla ve školním řádu	81,8	2,3	0,0	0,0	9,1	6,8
17. Čistota a vybavení sociálních zařízení	68,2	13,6	2,3	0,0	6,8	9,1



Příloha 2

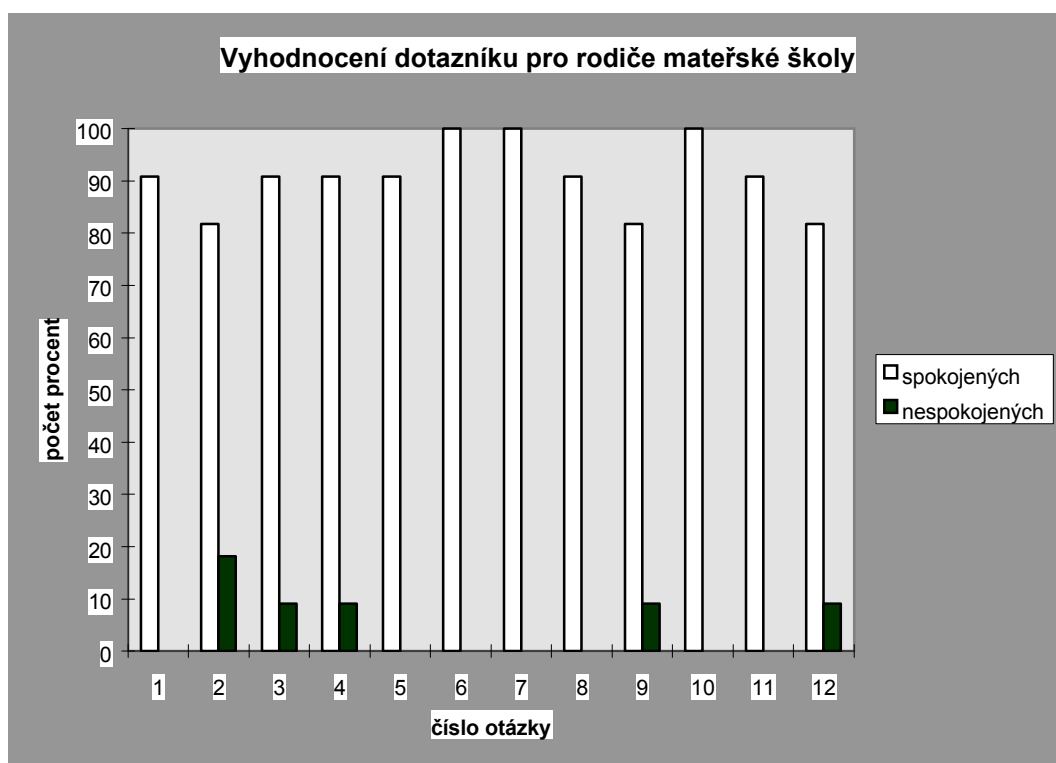
**Dotazník pro rodiče MŠ - odpovědi rodičů - vyhodnocení všech otázek**

Zpracováno 11 dotazníků

Škola: **Základní škola Pavlíkov, okres Rakovník**

Dne: 22.1.2003

Názor na:	Údaje v %:				
	zcela spokojených	spíše spokojených	ani spokojených, ani nespokojených	spíše nespokojených	nespokojených
1. Obsah výchovné práce v MŠ	81,8	9,1	9,1	0,0	0,0
2. Nabídka dalších aktivit a akcí	54,5	27,3	0,0	9,1	9,1
3. Rád mateřské školy	72,7	18,2	0,0	0,0	9,1
4. Informovanost o organizačně provozních záležitostech	90,9	0,0	0,0	9,1	0,0
5. Uspořádání denních činností dětí	81,8	9,1	9,1	0,0	0,0
6. Informační služby pro rodiče	90,9	9,1	0,0	0,0	0,0
7. Poradenská služba	63,6	36,4	0,0	0,0	0,0
8. Respektování individuálních zvláštností dítěte	81,8	9,1	9,1	0,0	0,0
9. Možnosti spolupráce s mateřskou školou	81,8	0,0	9,1	9,1	0,0
10. Prostorové podmínky a materiálně-technické vybavení	81,8	18,2	0,0	0,0	0,0
11. Vybavení a zařízení školní zahrady	72,7	18,2	9,1	0,0	0,0
12. Úroveň stravování	63,6	18,2	9,1	9,1	0,0



**Další adresáti inspekční zprávy**

Adresát	Datum předání/odeslání inspekční zprávy	Podpis příjemce nebo čj. jednacího protokolu ČŠI
KÚ Středočeského kraje, vedoucí odboru školství, mládeže a sportu, Mgr. Radek Coufal, Zborovská 11, 150 21 Praha 5	7. 3. 2003	023 049/03-5159
Obec Pavlíkov, starosta obce Mgr. Miloslav Truxa, 270 21 Pavlíkov čp. 185	7. 3. 2003	023 048/03-5159

**Připomínky ředitele školy**

Datum	Čj. jednacího protokolu ČŠI	Text
7. 3. 2003	-	Připomínky nebyly podány.