



# ČESKÁ ŠKOLNÍ INSPEKCE

Oblastní pracoviště

Střední Čechy

---

## Inspekční zpráva

**Střední odborné učiliště zemědělské a Odborné učiliště,  
Městec Králové, T. G. Masaryka 4**

T. G. Masaryka 4, 289 03 Městec Králové

Identifikátor školy: 600 007 642

Zřizovatel: Ministerstvo zemědělství ČR, Těšnov 17, 117 05 Praha 1 – Nové Město

Školský úřad Nymburk, , Komenského 1254, Nymburk 288 01

Termín konání komplexní inspekce: 16. – 23. listopadu 2000

Čj.	026-03/01-5102
Signatura	kc6zu222

## CHARAKTERISTIKA ŠKOLY

Střední odborné učiliště zemědělské a Odborné učiliště (IČO 00 069 574) je příspěvková organizace. Je školou s právní subjektivitou, která je zřízena Ministerstvem zemědělství ČR a dle rozhodnutí č. j. 21 830/2000-21 MŠMT ČR o zařazení do sítě škol, předškolních a školských zařízení ze dne 29. 6. 2000 sdružuje čtyři součásti. První částí je Střední odborné učiliště zemědělské s kapacitou 480 žáků, která je dle zahajovacího statistického výkazu V 25-01 naplněna na 47,9 % (jedná se o 230 žáků ve školním roce 2000/2001). Druhou částí je Odborné učiliště s kapacitou 100 žáků. Ta byla dle zahajovacího výkazu V 4a-01 naplněna na 53 % (zde se jedná o 53 žáků ve školním roce 2000/2001). Třetí částí je domov mládeže, kde je ubytovací kapacita 120 lůžek a žáky školy je využívána ve školním roce 2000/2001 na 75,8 %. Jedná se o 91 žáků školy. Čtvrtou částí, ve které neproběhla inspekční činnost, je školní jídelna s kapacitou 400 jídel. Ve školním roce 2000/2001 jsou ve Středním odborném učilišti zemědělském vyučovány čtyři tříleté obory, z toho jeden zemědělský (Zahradník) a tři potravinářské (Cukrář – výroba; Kuchař – číšník; Provoz služeb). Žáci tohoto učiliště mohou pokračovat v nástavbovém studiu (obor Podnikání v oborech obchodu a služeb) zakončeném maturitní zkouškou. V odborném učilišti jsou vyučovány tři tříleté učební obory, Květinářské, zelinářské a ovocnářské práce; Opravářské práce; Kuchařské práce.

## HODNOCENÍ KVALITY VZDĚLÁVÁNÍ

### Český jazyk a literatura

Časová dotace předmětu buď odpovídá schválenému učebnímu plánu, nebo je navýšena v souladu s možnostmi, které řediteli školy umožňují učební dokumenty. Pro výuku předmětu v jednotlivých oborech a ročnících zpracovali učitelé tematické plány, které jsou však stejně rámcové jako učební osnovy a svůj účel tedy neplní. Ve škole nejsou ustaveny metodické orgány, které by obsah a rozsah učiva koordinovaly. Kontinuita výuky mezi jednotlivými ročníky je z plánů neprůkazná. Učební osnovy Český jazyk a literatura pro tříleté učební obory SOU čj. 25625/99-22 ze dne 19. 7. 1999 a Český jazyk a literatura pro nástavbové studium čj. 25625/99-22 ze dne 19. 7. 1999 ukládají škole provést na počátku výuky závazné rozdělení učiva do ročníků a dodržet proporcionální zastoupení jazykového vyučování, komunikační a literární výchovy. Předložené tematické plány tuto funkci neplní, neboť kompletní učivo předepsané osnovami neobsahují. Zápisy v třídních knihách kopírují zpracovaný plán a výuka komunikační a literární výchovy v 1. a 2. ročníku tříletých učebních oborů SOU a výuka komunikační výchovy v 1. ročníku nástavbového studia Podnikání v oborech obchodu a služeb neprobíhá v souladu s učebními osnovami. V učebním oboru odborného učiliště je učební osnova dodržována, byť vyučující nepostupuje podle tematických plánů, které sám vypracoval. V přípravě pedagogů převažovala ve sledovaných hodinách obsahová složka nad metodickou. Plánování a příprava výuky byla vzhledem ke schválenému vzdělávacímu programu hodnocena jako pouze vyhovující.

Vyučování předmětu je ve tříletých učebních oborech a v nástavbovém studiu středního odborného učiliště zajištěno učitelkou s odbornou i pedagogickou způsobilostí pro výuku ve střední škole. V odborném učilišti není výuka personálně zajištěna v souladu s právními předpisy, neboť ji zajišťuje vyučující s odbornou a pedagogickou způsobilostí pro vyučování v základní škole, bez doplnění o studium speciální pedagogiky.

Psychohygienická prostředí byla průměrná, při vytváření podmínek pro dodržování psychohygienických zásad byla negativa a pozitiva v rovnováze. Výuka probíhala v kmenových

učebnách, žádná z nich není účelově vybavena pro vyučování českému jazyku a literatuře. Didaktická technika byla využita ve dvou sledovaných hodinách, v hodinách literatury byly pro práci s uměleckým textem využívány čítanky a obrazový materiál, literárně historické a literárně teoretické údaje však byly žákům diktovány, nebo je opisovali z tabule. Ve dvouletých oborech odborného učiliště využívali žáci k procvičení učiva pracovní sešity. Ve dvou navštívených hodinách byla absence didaktické techniky vzhledem k probíranému učivu výrazným nedostatkem, v ostatních hodinách byly materiální podmínky průměrné.

Metodická struktura vyučovacích jednotek odpovídala věku žáků a výukovým cílům stanoveným učebními dokumenty jen v části sledovaných hodin. Převažovaly frontální metody práce, které přinášely malou efektivitu vyučování zvláště ve vyučovaném oboru odborného učiliště. Metody týmové nebo samostatné tvůrčí práce žáků byly zařazeny v malém počtu hodin, ale vždy vyvolaly zvýšení aktivity a zájmu žáků o probírané učivo. V jazykovém vyučování převažoval písemný pravopisný, tvaroslovný a skladební rozbor nad tvorbou souvislých mluvených projevů monologického a zvláště dialogického charakteru. Nácviku komunikativních dovedností byl věnován nedostatečný časový prostor. Požadavek učebních osnov na těsné propojení jazykové, slohové a literární výchovy ve zhlédnutých hodinách naplněn nebyl. Pokud žáci v hodinách četli a interpretovali umělecké texty, činilo jim to velké potíže. Jednou z příčin této skutečnosti je nadměrný rozsah informací a poznatků z literární historie zjištěný ve sledovaných hodinách. Z hlediska organizace forem a metod výuky měla polovina sledovaných hodin citelně slabá místa, druhá polovina měla průměrnou úroveň.

Motivace jako účinný didaktický prvek nebyla do navštívených hodin zařazena. Jen u malé části žáků plnila motivační aspekt klasifikace. Jejím předmětem byly nejčastěji písemné formy diktátů, testů a kontrolních cvičení. V metodické skladbě sledovaných hodin byly motivace a hodnocení žáků citelně slabým místem.

Předností většiny sledovaných hodin byl vstřícný přístup obou vyučujících k žákům. Respektování jejich osobnosti přispělo k celkově příznivé atmosféře většiny kontrolovaných hodin. Verbální i neverbální komunikace vyučujících byla velmi dobrá. Zvolený způsob výuky však omezoval prostor pro diskusi mezi žáky. Interakce mezi vyučujícími a žáky byla velmi dobrá, četnost a úroveň komunikace byla hodnocena jen jako průměrná.

***Vyučování českému jazyku a literatuře mělo ve většině sledovaných hodin i ukazatelů průměrnou úroveň.***

## **Občanská nauka**

Výuka předmětu byla sledována v učebních oborech SOU a OU. Časová dotace pro občanskou nauku odpovídá schváleným učebním plánům. V učebních oborech SOU se výuka doposud plánuje a realizuje dle zastaralé učební osnovy (vydalo MŠMT ČR dne 10.7.1990 pod č.j. 19 374/90-21), která pozbyla platnosti 1.9.1998 počínaje prvním ročníkem. Nepoužívání platné učební osnovy pro tříleté učební obory SOU, která byla schválena MŠMT ČR dne 21.7.1998, č.j. 23 212/98-23/230 s platností od 1.9.1998 počínaje 1.ročníkem, poznamenalo jak obsahovou část tematických plánů, tak celý proces vyučování, ve kterém nebylo zohledněno nové pojetí výuky předmětu s důrazem na jeho výchovnou složku. Kontinuitu výuky předmětu mezi jednotlivými ročníky zabezpečovaly tematické plány, které však byly jen výpisem z obsahu učební osnovy bez bližšího časového rozvržení učiva. Jejich funkčnost a vypovídací hodnota byly na různé úrovni. Bezprostřední příprava vyučujících na výuku byla pečlivá zejména z hlediska vlastního odborného obsahu jednotlivých hodin. Méně pozornosti

bylo obecně věnováno části metodické, což se negativně projevilo v často stereotypní struktuře hodin. Celkově byly plánování a příprava výuky hodnoceny jako pouze vyhovující.

Na výuce občanské nauky se podílejí celkem čtyři vyučující, z nichž jeden splňuje podmínky odborné a pedagogické způsobilosti. Dva vyučující jsou způsobilí k výuce po stránce pedagogické, jeden vyučující nenaplnuje kvalifikační předpoklady po stránce pedagogické ani odborné, což se v části zhlédnutých hodin projevilo na kvalitě výuky. Škola nedisponuje speciálně vybavenými a zařízenými učebnami pro výuku občanské nauky. Ta probíhá v kmenových třídách, které svým zařízením a estetickou úrovní nevytvářejí podnětné a motivující učební prostředí. Ve většině učeben není k dispozici žádná didaktická technika, chybějí nástěnné obrazy i další pomůcky. Tento stav materiálního zázemí nevytvářel vhodné podmínky pro realizaci efektivního a moderního vyučování. To se odrazilo v práci jednotlivých vyučujících, kteří využívali především verbálních vyučovacích metod. Všichni žáci OU mají učebnice, které nebyly ve zhlédnutých hodinách použity. Žákům SOU slouží jako jediný studijní materiál vlastní poznámky ze sešitů. Dále mají možnost využívat školní knihovnu s tituly odborné i krásné literatury. Vyučující předmětu mají k dispozici soubor odborných videofilmů s problematikou vztahující se zejména ke zdravému životnímu stylu. Materiální podmínky výuky jsou pouze vyhovující, personální a psychohygienické na průměrné úrovni. Celkově jsou podmínky výuky hodnoceny jako průměrné.

U většiny hospitovaných hodin převládala klasická stavba vyučovací jednotky založená na promyšleném a připraveném výkladu učitele. Poměrně často bylo využíváno i řízeného rozhovoru a frontálního způsobu výuky. Struktura některých hodin byla mnohdy stereotypní a nevytvářela žákům dostatečný prostor k vlastním individuálním i skupinovým aktivitám. V menší míře byly zastoupeny metody a formy práce podporující aktivní a tvůrčí účast žáků na výuce. Ve všech zhlédnutých hodinách byla patrná snaha vyučujících probírané učivo aktualizovat a získané poznatky aplikovat v praxi. Jen v části sledovaných hodin byl vytvořen prostor pro diskusi a vyjádření vlastního názoru žáků. Z hlediska využití času se projevilo jako neefektivní diktování poznámek žákům do sešitů. Často se potom nedostávalo času na závěrečné utřídění, shrnutí a procvičení nového učiva. Celkově lze hodnotit organizaci, formy a metody výuky jako průměrné.

Cílená vstupní motivace byla zařazena v jedné třetině zhlédnutých hodin. V ostatních případech vyučující v úvodu seznámili žáky s tématem hodiny, vlastní cíl hodiny byl v podobě konkrétního výkonu žáků deklarován jen ojediněle. Vyučující využívali průběžné motivace zejména v podobě aktualizace učiva a jeho aplikace v praxi, přičemž se snažili vycházet z osobních zkušeností a poznatků žáků. Dva vyučující využívali systému referátů na aktuální téma, které si žáci samostatně připravili. Ve většině hodin nebylo zastoupeno průběžné vyhodnocování výsledků učení, jen ojediněle bylo v závěru hodiny prováděno hodnocení práce žáků. Pro získání podkladů ke klasifikaci využívali vyučující běžných forem ústního i písemného zkoušení. Při ověřování vědomostí formou ústního zkoušení byla výsledná známka doplněna i celkovým verbálním zhodnocením výkonu žáka. Motivace a hodnocení mají celkově průměrnou úroveň.

Žáci vesměs respektovali osobnost učitele a dodržovali dohodnutá pravidla jednání, jen ve dvou hodinách byly zaznamenány dílčí problémy vyučujících se zvládnutím nežádoucího chování žáků. Verbální i neverbální komunikace všech vyučujících byla na dobré úrovni, jejich vztah vůči žákům byl přátelský a vstřícný. Způsob vedení výuky většinou nedával příliš prostoru pro rozvíjení komunikativních schopností žáků, dostatečný prostor pro cílenou diskusi vznikal jen ojediněle. Interakce a komunikace měly průměrnou úroveň.

***Celkově je výuka předmětu občanská nauka hodnocena jako průměrná.***

## Matematika

Počet vyučovaných hodin v týdnu odpovídá schváleným vzdělávacím programům nebo je v souladu s těmito dokumenty upraven (1. C navýšení o jednu hodinu v týdnu) a to pro všechny typy studia, která jsou ve školním roce 2000/2001 ve škole vyučovány. Učební osnovy předmětu schválených vzdělávacích programů jsou rozpracovány do časově-tematických plánů vyučujících. Jejich koordinace není prováděna vedením školy ani předmětovou komisí, neboť ta ve škole nepracuje. To se promítá do kvality a úrovně předložených plánů, které svým zpracováním nezajišťují návaznost učiva. Výuka probíhala dle vytyčených plánů. Příprava vyučujících byla zaměřena hlavně na splnění cíle hodin bez důkladné promyšlenosti forem a metod práce. Plánování mělo pouze vyhovující úroveň, příprava byla prováděna standardním způsobem.

Výuka matematiky je zajišťována čtyřmi pracovníky. Tři mají pouze pedagogickou způsobilost a jeden vyučující nemá pedagogickou ani odbornou způsobilost pro výuku. Tento nedostatek ve způsobilosti pro výuku se negativně projevil ve výuce u třech vyučujících, proto byly personální podmínky hodnoceny celkově jako nevyhovující.

Vyučování probíhalo v kmenových učebnách, které nebyly pro výuku matematiky podnětně vybaveny. Estetická úroveň byla průměrná, ve škole nejsou samostatné šatny a žáci mají oblečení ve třídách. Ve škole chybí příslušné množství funkční didaktické techniky. Pouze jeden vyučující měl dispozici zpětný projektor. Při výuce nebyly použity názorné pomůcky (například ukázky průběhu funkcí). Všichni žáci neměli při výpočtech osobní kalkulátory nebo matematické tabulky, nejvíce se to projevilo při výpočtech s použitím logaritmu. Učebnice a sbírky úloh byly při výuce i pro zadávání domácích úkolů dobře využívány. Vyučující velmi dobře respektovali a znali sociokulturní podmínky žáků. Vzhledem k menší naplněnosti tříd u oborů odborného učiliště volili často individuální přístup k žákům, avšak zadání písemné práce na celou hodinu u těchto žáků nebylo vhodné. Tempo výuky bylo celkově pomalé, což u studijního oboru nebylo motivující. Materiální i psychohygienické podmínky byla hodnoceny jako pouze vyhovující.

Organizace výuky v šesti sledovaných hodinách spočívala na zažitém stereotypním způsobu vyučování. Přezkoušení žáků v úvodu hodiny bylo zdouhavé, nemotivující. (Jeden žák řešil u tabule úlohu až dvacet minut!) Procvičování bylo prováděno pomocí příkladů bez jediné vhodné ukázky z praxe. Výklad byl převážně monotónním projevem učitele. V závěru hodin nebylo prováděno shrnutí a ve dvou případech bylo zadáno dopočítání příkladu za domácí úkol, který byl ale ve škole řešen s chybou. V dalších třech sledovaných hodinách byla výuka efektivnější. Byla používána didaktická technika pro zadávání úloh nebo byly použity připravené nakopírované úlohy. Žáci měli větší prostor pro samostatnou a aktivní práci. Slabším místem ve všech sledovaných hodinách byla kontrola práce celé třídy a dostatečné získávání zpětných informací od většího počtu žáků. Celkově byly organizace, metody a formy hodnoceny jako pouze vyhovující.

Verbální i neverbální projev vyučujících měl velmi dobrou úroveň, přesto nestačil na udržení pozornosti žáků a jejich dostatečnou motivaci. Kladené otázky vyučujícími v různých částech hodin byly nemotivující a neefektivní ("Komu a co není jasné?"; "Rozumíš výkladu?"). Chybělo větší množství motivačních a relaxačních prvků (motivující zábavné zadání úloh, historické poznámky). Diskuse k využití předkládaných poznatků v praxi byla použita pouze v jedné sledované hodině při opakování převodů jednotek. Hodnocení zkušenských žáků u tabule bylo nevýrazné. (Žáci v lavicích neslyšeli závěry se zdůvodněním.) Celkově měly motivace a hodnocení pouze vyhovující úroveň.

Vyučující přistupovali k žákům klidně a snažili se vytvářet dobrou pracovní atmosféru

Dohodnutá pravidla ve sledovaných hodinách byla žáky respektována. Prostor pro komunikaci však nevyužívali, což nebyl důsledek chybných komunikativních metod, ale nižší úroveň metod a forem práce samotného vyučování. Celkově byla komunikace a interakce standardní odpovídající průběhu vyučování.

***Celkově byla výuka matematiky hodnocena jako pouze vyhovující.***

### **Blok společenskovedních předmětů**

Kontrolní činnost byla provedena v učebních oborech 65-51-H/002 Kuchař - číšník, 69-53-H/003 Provoz služeb a ve studijním oboru pro absolventy tříletých učebních oborů 64-41-1/521 Podnikání v oborech obchodu a služeb. Hospitace byly uskutečněny celkem u dvou vyučujících a obsáhly předměty zdravotní a rodinná výchova (2 hodiny), společenská výchova (1 hodina) a psychologie (2 hodiny). Časová hodinová dotace uvedených předmětů odpovídá schváleným učebním plánům. Učivo sledovaných předmětů bylo rozplánováno na základě platných učebních osnov do tematických plánů s dobrou vypovídací hodnotou o obsahu jednotlivých vyučovacích hodin. Údaje o časovém rozčlenění učiva nebyly v plánech uvedeny, v jednom případě byla témata hodin rozepsána bez uvedení daného tematického celku. Po stránce odborného obsahu výuky se projevila svědomitá předchozí příprava vyučujících. Citelně slabším místem bezprostřední přípravy vyučujících bylo plánování metodické struktury vyučovací jednotky, kterému nebyla ve dvou případech věnována patřičná pozornost, což se negativně projevilo zejména pasivní rolí žáka ve vyučovacím procesu. Plánování a příprava výuky jsou hodnoceny jako průměrné.

Výuka sledovaných společenskovedních předmětů je zabezpečena dvěma vyučujícími, z nichž jeden splňuje podmínky pedagogické způsobilosti, druhý je dle platné legislativní normy pro daný typ školy nezpůsobilý k výuce po stránce odborné i pedagogické. Zejména v hodinách zdravotní a rodinné výchovy se na kvalitě výuky, především v její odborné části, popsaný stav personálního zabezpečení nijak záporně neprojevil. Zařazování netradičních výukových metod ztěžuje nedostatečné materiální zázemí. Výuka je realizována v kmenových učebnách s tradičním strukturou uspořádání. Prostředí učeben má velmi nízkou estetickou úroveň, není podnětné ani motivující. Často chybí jakákoliv didaktická technika, samotnou práci ztěžuje i skutečnost, že žáci nemají žádné učebnice a jsou při studiu odkázáni jen na své poznámky v sešitech. Materiální a personální podmínky výuky jsou pouze vyhovující, psychohygienické na průměrné úrovni. Celkově jsou podmínky výuky hodnoceny jako pouze vyhovující.

V oblasti používaných metod a forem výuky byl zaznamenán rozdíl v práci obou vyučujících. Zatímco v hodině společenské výchovy byl prezentován tradiční styl výuky založený na dominantní roli učitele bez aktivní účasti žáků, v hodinách psychologie a zdravotní výchovy se vyučující snažila ve dvou případech zařadit i netradiční a motivující formy práce. V jednom případě zvolila při procvičování učiva formu skupinové práce, jejíž efektivita však byla snížena ne zcela zvládnutou organizací (zdlouhavé diktování úkolů, nedostatek času na vlastní prezentaci výsledků práce žáků). V další hodině bylo v rámci shrnutí a procvičení probraného tematického celku vhodně využito projekce odborného videofilmu, která byla průběžně doplňována jak výkladem vyučující, tak jejími odpověďmi na dotazy žáků. Nové látka byla žákům předkládána obvykle formou výkladu, žáci se tak často dostávali do role pasivních příjemců nových informací. Ve sledovaných hodinách nebyl vytvořen prostor pro závěrečné shrnutí a procvičení nového učiva. Celkově mají organizace, formy a metody práce průměrnou úroveň.

Vyučující využívali vstupní a průběžné motivace žáků jen zřídka. Pozitivně působila jejich snaha o aktualizaci učiva a využívání mezipředmětových vztahů. Uváděné příklady z praxe vhodně doplňovaly nově probíranou látku. Výsledky učení nebyly ve sledovaných hodinách prověřovány a vyhodnocovány. Vyučující využívali zpětné vazby jen sporadicky a nezískávali tak informace o tom, zda všichni žáci novou látku pochopili. V závěru hodin zcela chybělo hodnocení výkonu žáků. Motivace a hodnocení byly celkově na průměrné úrovni.

Výuka sledovaných hodin probíhala v atmosféře vzájemné důvěry, žáci akceptovali dohodnutá pravidla jednání. Vzájemná komunikace byla vstřícná, vyučující respektovali osobnost žáka. Vzhledem k malému prostoru pro diskusi nebyly příliš rozvíjeny komunikativní dovednosti žáků. Jejich schopnost přesně a jasně vyjádřit myšlenku a formulovat větu byla obecně na nízké úrovni. Verbální i neverbální projev obou vyučujících byl dobrý. Celkově byla oblast interakce a komunikace na průměrné úrovni.

***Celkově byla výuka bloku společenskovědních oborů hodnocena jako průměrná. Slabším místem je její personální zajištění.***

### **Výpočetní technika, práce s počítačem**

Práce s počítačem, jako povinný odborný předmět, je vyučována v odpovídajícím počtu hodin dle učebního plánu u studijního oboru Podnikání v oborech obchodu a služeb (6441L/521) a učebního oboru Provoz služeb (6953H/003). Jako volitelný předmět je vyučována výpočetní technika v souladu s příslušnými schválenými učebními plány u učebních tříletých oborů Cukrář (2954H/002), Kuchař (6551H/002), Zahradník (4152H/001). Příprava vyučujícího ve sledovaných hodinách odpovídala velmi dobře zpracovanému časově-tematickému plánu. Ten obsahově odpovídá učebním osnovám a je aktualizován vzhledem k rychlým změnám v této oblasti. Plánování a příprava byly hodnoceny jako velmi dobré.

Výuka předmětů je zajištěna jedním vyučujícím, který splňuje podmínku pedagogické způsobilosti. Přestože nemá odpovídající odbornou způsobilost, byla výuka zabezpečena na velmi dobré odborné úrovni.

Materiální podmínky pro výuku předmětů jsou na průměrné až velmi dobré úrovni. Ve škole je zřízena učebna výpočetní techniky, ve které je instalováno sedmnáct počítačů s různým hardwarovým vybavením (PC 386, PC 486, Pentium I a II), což není optimální řešení při propojení do sítě. V kabinetě výpočetní techniky je umístěn server, který pracuje také pro propojení dalších počítačů ve škole. V učebně výpočetní techniky jsou k dispozici tři tiskárny a skener. Vzhledem k možnosti používání moderních forem a metod výuky chybí v učebně například datový projektor nebo digitální fotoaparát. V učebně chybí připojení k síti Internet. Programové vybavení je pro výuku dostačující (Windows 98, MS Word, MS Excel a některé programy pro výuku jazyků a účetnictví). Celkově byly materiální podmínky hodnoceny jako velmi dobré, i když jejich modernizace je v nejbližší době nutná (při připojení učebny na síť Internet je současný server nevyhovující).

Učebna výpočetní techniky měla průměrnou estetickou úroveň. Podnětnost byla na stejné úrovni. Tematické informační tabule obsahovaly více reklamních materiálů než názorných pomůcek pro výuku. Tempo výuky bylo přiměřené složení jednotlivých tříd. Vyučující zvládal kontrolovat práci všech žáků a zajišťovat jim individuální pomoc. Celkově byly psychohygienické podmínky hodnoceny jako průměrné.

Organizace sledovaných hodin odpovídala didaktickým zásadám. Formy práce se třídou,

skupinou i jednotlivci byly vhodně střídány. Zvolené výukové metody byly učitelem vždy doplňovány názornými ukázkami a vytvářely prostor pro samostatnou práci. Žáci aktivně řešili zadané úkoly. Rychlejší žáci pomáhali pomalejším při řešení úloh. Slabším místem bylo nevyužívání dalších zdrojů informací, chybějící napojení na síť Internet, odborná literatura (nové informace byly žákům diktovány do sešitů). Celkově byly organizace, formy a metody hodnoceny jako velmi dobré.

Hodnocení práce žáků mělo velice dobrou úroveň s častou frekvencí a kladnými motivačními prvky. Byla oceňována snaha o rychlou a dobrou práci. Řada žáků dokázala řešit úlohy alternativním způsobem (například se jednalo o žáky se zájmem o výpočetní techniku a mající doma přístup k počítači). Vyučující provádí pravidelné písemné ověřování znalostí žáků. Celkově měly motivace a hodnocení velmi dobrou úroveň.

Velmi dobrý slovní projev vyučujícího, který byl věcně i odborně správný, vytvářel dobré pracovní klima ve třídě. Žáci měli vytvořený prostor pro rozvoj komunikativních dovedností. Při ověřování vědomostí byla interakce žáků slabší, v ostatních částech hodiny již komunikovali bez problémů a aktivně. Samostatně až spontánně se vyjadřovali k předkládaným problémům. Celkově byly komunikace a interakce na velmi dobré úrovni.

***Celkově byla výuka práce s počítačem a výpočetní techniky hodnoceny jako velmi dobrá.***

### **Blok odborných předmětů**

Ve skupině odborných předmětů bylo vykonáno 13 hospitací. Byla hospitována výuka v předmětech stroje a zařízení, ovocnictví, sadovnictví, technika administrativy, potravin a výživa, ekonomika, marketing, účetnictví, technologie. Jednalo se o učební obory 65-51-H/002 Kuchař-číšník, 41-52-H/001 Zahradník, 29-54-H/002 Cukrář-výroba, 65-52-E/001 Kuchařské práce a v nastavbovém oboru 64-41-L/521 Podnikání v oborech obchodu a služeb.

Plánování a příprava výuky vycházely ze zpracovaných tematických plánů, které ve všech případech odpovídaly svou náplní příslušným osnovám předmětů. Soulad výuky s tematickými plány byl v pořádku až na jeden případ, kdy časové zařazení probírané látky zcela neodpovídalo umístění v tematickém plánu. Úroveň zpracování tematických plánů byla různá, buď odpovídala požadavkům nebo se jednalo pouze o seznam vyučovacích hodin a jejich témat. Vlastní příprava vyučujících byla zaměřena téměř výhradně na obsah učiva, velmi málo potom na stránku metodickou. Celkově lze tuto oblast hodnotit jako průměrnou.

Během inspekce byly ve skupině odborných předmětů hospitovány hodiny celkem u sedmi vyučujících. Dva měli pedagogickou i odbornou způsobilost pro dané předměty. Dva měli pouze odbornou způsobilost, jeden pouze pedagogickou způsobilost a tři byli nezpůsobilí. Personální zajištění výuky bylo celkově hodnoceno jako pouze vyhovující.

Výuka probíhala v učebnách velmi rozdílného vybavení. Ve většině učeben bylo vybavení pouze základní, (lavice, katedra a tabule), ve dvou sledovaných hodinách bylo zjištěno, že jsou katedry pro centrální ovládání didaktické techniky, zavěšené televizní přístroje a elektricky ovládané projekční plochy, nicméně nic z toho nebylo během žádné hospitované vyučovací jednotky použito. Psychohygienické podmínky výuky měly průměrnou úroveň, materiální podmínky a zvláště jejich využití byly pouze vyhovující.

Organizace, formy a metody výuky byly jednoznačně nejslabším článkem mezi sledovanými jevy. Vyučování bylo organizováno pouze frontální formou, kdy byly žákům předávány hotové informace formou verbálního výkladu učitele, který byl velmi sporadicky doplňován řízeným rozhovorem nebo jiným pokusem o aktivizaci žáků. Jako zcela nedostatečná se jeví názornost



výuky, jakékoliv učební pomůcky v podstatě nebyly použity. Ve sledovaných hodinách byla použita didaktická technika jen v minimální míře. Efektivita sledovaných hodin byla nepříznivě ovlivněna zdlouhavým diktováním zápisů do sešitů. Učebnice měli žáci ve dvou navštívených hodinách, nicméně je soustavně nepoužívali. Časový prostor pro opakování a shrnutí učiva se jevil jako nedostatečný. Zhlédnuté hodiny byly málo efektivní a metodicky velmi stereotypní.

Z uvedeného hodnocení se výrazně vymykaly hodiny ekonomiky a marketingu, které sice rovněž s minimálními pomůckami byly po odborné, organizační i metodické stránce vedeny na velmi vysoké úrovni. Naproti tomu jedna hodina byla zcela nevyhovující, ostatní průměrné až pouze vyhovující. V této oblasti převládala ve sledovaných hodinách jednoznačně negativa a celkově lze toto hledisko hodnotit jako pouze vyhovující.

Motivační metody měly nízkou úroveň, mimo výuky ekonomických předmětů. V některých případech byla motivace zastoupena uváděním příkladů z praxe a aktuálních problémů. Prověřování znalostí probíhalo výhradně tradičně formou individuálního zkoušení nebo frontálního opakování, při němž žáci dostávali poměrně málo prostoru. Motivace a hodnocení žáků měly průměrnou úroveň.

Interakce a komunikace mezi učitelem a žákem byla na rozdílné úrovni. Ve dvou hodinách byla vyučovací jednotka ze strany vzájemné komunikace nezvládnuta. Byla živelná, neplnila svůj účel. Tím nebyl zajištěn pozitivní vztah žáků k výuce, i když se v mnoha případech jednalo o profilové předměty. V dalších třech hospitovaných hodinách byla naopak komunikace mezi učitelem a žákem na velmi dobré úrovni, což se projevilo mimořádným zájmem a aktivním přístupem ze strany žáků. V ostatních sledovaných hodinách byla negativa a pozitiva v rovnováze. Z hlediska komunikace a interakce mezi učitelem a žákem lze výuku hodnotit jako průměrnou.

***Kvalita výuky ve sledovaných vyučovacích jednotkách skupiny odborných předmětů byla hodnocena jako pouze vyhovující.***

### **Hodnocení kvality vzdělávání**

***Kvalita vzdělávání ve sledovaných předmětech český jazyk a literatura, občanská nauka, blok společenskovědních oborů byla hodnocena jako průměrná. V předmětech matematika a bloku odborných předmětů byla kvalita hodnocena jako pouze vyhovující. V předmětu výpočetní technika a práce s počítačem jako velmi dobrá.***

**Celkově byla kvalita vzdělávání hodnocena jako pouze vyhovující. Nejslabšími články jsou ve vzdělávání plánování a personální zajištění výuky.**

## **HODNOCENÍ KVALITY ŘÍZENÍ**

### **Plánování**

Dlouhodobé plánování vychází ze dvou základních dokumentů zpracovaných vedením školy. Jedná se o Plán rozvoje SOU zemědělského a OU v Městci Králové na příštích pět let. (1998 – 2002) a Program školy pro školní rok 2000 – 2001. Oba plány na sebe navazují a obsahují velmi dobře rozpracované materiální potřeby a organizační způsob zajištění školního roku.

Nepostihují však oblast rozvoje vzdělávacího procesu, výchovná složka obsahuje průměrně zpracované údaje o školních aktivitách v této oblasti, včetně jeho hodnocení. Při vypracování těchto plánů vycházelo vedení velmi dobře z analýzy stavu a potřeb školy v oblasti potřeb trhu práce a materiálních podmínek pro zajištění fungování nově zaváděných oborů (Cukrář, Kuchař), ale analýza stavu podmínek pro vzdělávání již nebyla důkladně provedena. To se promítá do slabé úrovně střednědobého a hlavně krátkodobého plánování vzdělávacího procesu. Například u sledovaných předmětů bylo plánování hodnoceno jako pouze vyhovující (výjimkou byl předmět výpočetní technika, kde byla úroveň tohoto jevu hodnocena jako velmi dobrá). Vymezené cíle a priority jsou jednostranně zaměřené na výše popsané materiální zázemí školy. Předmětové komise jsou ustanoveny, ale nepracují. To se projevilo ve špatné koordinaci plánování výuky u jednotlivých předmětů a zavádění nových učebních osnov do praxe. Nabídka volitelných a nepovinných předmětů je minimální. Lepší úroveň má plánování ve výchovné oblasti. Týká se to plánu výchovného poradce, který postihuje širokou oblast prevence, řešení výchovných individuálních problémů, ale také společných aktivit školy a domova mládeže v rámci mimoškolních akcí.

***Celkově bylo plánování hodnoceno jako pouze vyhovující.***

## **Organizování**

Organizace školy je dána organizačním řádem z 1. září 2000, který byl projednán při pedagogické poradě 28. srpna 2000. Jsou v něm jasně vymezené kompetence a organizační struktura umožňuje účinné řízení školy. Chybně je zde uvedeno, že škola je organizační jednotkou Institutu výchovy a vzdělávání Ministerstva zemědělství ČR. Řád školy, který je platný od 1. září 1999, obsahuje práva a povinnosti žáků. Je velice málo konkrétní v oblasti organizace vyučování, která je obsažena v dokumentu Program školy pro školní rok 2000/2001. Také povinnosti pracovníků školy zde nejsou přímo obsaženy, neboť jsou samostatně zpracovány ve vnitřních směrnících. Při organizaci vyučování byl zjištěn nedostatek v sestaveném týdenním rozvrhu hodin. Jedná se o překročení počtu hodin povinných předmětů v jednom dni. Dále bylo zjištěno, že byla již třikrát od začátku školního roku neopodstatněně zkracována výuka. (27. září; 16. listopadu a 21. listopadu 2000). Další povinná dokumentace je vedena řádně jak u teoretického vyučování tak u praktického vyučování. Druhým zjištěným nedostatkem je používání více úředních razítek s neúplným názvem školy. Jako poradní orgány jsou ustanoveny vedením školy pedagogická rada a předmětové komise, (ty však nevykazují žádnou činnost, mají pouze formální charakter). Zápisy z pedagogických rad mají nízkou vypovídací hodnotu, chybí zde závěr s příslušnou odpovědností za splnění zadávaných úkolů a zároveň kontrola jejich plnění. Vedení školy používá ve vnitřním informačním systému nástěnek, operativních týdenních porad vedení a pravidelného osobního kontaktu se všemi pracovníky. Vnitřní informační systém má velmi dobrou úroveň. Důvěrné informace o žácích a pracovnících jsou dobře zajištěny v uzamčených prostorách vedoucích pracovníků. Informovanost rodičů je velmi dobře zabezpečena čtvrtletními schůzkami a vedením žákovských informačních zápisníků. Vedení školy pořádá dvakrát ročně den otevřených dveří ve spolupráci s rodičovským sdružením školy. Škola se velmi dobře prezentuje každý den na veřejnosti svými výrobky, které se prodávají u soukromého prodejce v pronajaté části budovy školy – prodejna a občerstvení. Dále vedení školy velmi dobře spolupracuje s podniky, kde žáci vykonávají odbornou praxi (restaurace a hotely).

Výroční zpráva o činnosti školy je stručná a obsahově nevyvážená. Ve dvou částech neobsahuje úplné informace. U pedagogických pracovníků chybí údaje o délce praxe, jejich odbornosti a u popisu přijímacího řízení chybí počty přijatých žáků. Grafická úprava má nízkou

úroveň. Zatím není vedením školy výroční zpráva dostatečně ceněna jako nástroj prezentace školy a jako jeden z možných sebehodnotících prvků.

***Celkově bylo organizování hodnoceno jako pouze vyhovující. Nedostatky se objevily u povinné dokumentace a týdenního rozvrhu hodin.***

### **Vedení a motivování pracovníků**

Vedení školy rozdílně přistupuje při řízení pracovníků v části teoretického vzdělávání a praktického výcviku. U části teoretického vzdělávání až příliš spoléhá na samostatné rozhodování jednotlivých pracovníků v rámci svých předmětů a tuto činnost málo kontroluje a koordinuje. To ukazuje na liberální styl řízení. Vedení praktického vyučování a výcviku se věnuje vedení školy podstatně více, převládajícím stylem řízení je demokratický až autoritativní přístup. Stejně lze hodnotit i funkčnost operativního řízení, které je pružné, ale více zaměřené na praktickou část výuky. Byť je vypracován v rámci školy plán dalšího vzdělávání do roku 2003, přesto není ve škole zabezpečena úplná pedagogická a odborná způsobilost výuky. Celkem bylo zjištěno, že sedm vyučujících nemá pedagogickou ani odbornou způsobilost pro výuku na střední škole a dalších deset pracovníků vyučuje předměty bez příslušné odborné způsobilosti. Problém zabezpečení výuky na odborném učilišti pedagogy s příslušným vzděláním speciální pedagogiky řeší vedení v rámci dalšího vzdělávání postupným zařazováním pracovníků do psychopedických kurzů a následně umožněním studia speciální pedagogiky. Další metodická pomoc nekvalifikovaným pracovníkům není školou zabezpečována. Pozitivní přístup pracovníků motivovaný vedením školy se odráží v aktivitě při organizování a účasti žáků v soutěžích (soutěž odborných dovedností, sportovní soutěže, soutěže základní umělecké činnosti).

Jedním z hlavních motivačních prvků vedení školy je pravidelné měsíční hodnocení pracovníků při poradách vedení. Výsledkem je stanovení finančního osobního hodnocení pracovníků. Mimořádné odměny nejsou udělovány. Nadtarifní složky platu jsou tvořeny diferencovaně a pružně, avšak nemají prvek dlouhodobé efektivity.

***Celkově bylo vedení a motivování pracovníků hodnoceno jako průměrné, slabým místem je pedagogická a odborná způsobilost pedagogických pracovníků***

### **Kontrolní mechanismy**

Vedení školy má dobře písemně zpracované plány kontrolní činnosti jednotlivých vedoucích pracovníků. V rámci kontrolních zjištění se však ukázalo, že jejich realizace se nedostatečně naplňuje. Je to oblast kontroly teoretického vyučování, hospitace nejsou v třídních knihách v plánovaném počtu. Zápisy z hospitací jednotlivých sledovaných hodin nemají potřebnou vypovídací kontrolní hodnotu, chybí závěry a opatření vzhledem k zjištěným nedostatkům. Kontrola činnosti předmětových a metodických komisí není prováděna, proto komise nepracují. Pedagogická dokumentace je vedením kontrolována. Přestože zástupce ředitele na sebe bere kompetence třídních učitelů a vyplňuje základní úvodní údaje v třídních knihách, objevily se zde nedostatky (například neúplný záznam o oborech na úvodní straně třídní knihy, 2.C ). Praktické vyučování je lépe a pravidelněji kontrolováno, což souvisí už s výše uvedeným zjištěním při řízení a vedení pracovníků školy. Kontrolní činnost v oblasti ekonomické je pravidelně prováděna ředitelem školy společně s příslušným ekonomickým pracovníkem školy.

*Celkově byla kontrolní činnost hodnocena jako pouze vyhovující, vzhledem k její nevyváženosti mezi teoretickým a praktickým vyučováním.*

### **Hodnocení kvality řízení**

*Kvalita řízení byla v jedné oblasti hodnocena jako průměrná (Vedení a motivování) a ve třech oblastech jako pouze vyhovující.*

*Celkově byla kvalita řízení hodnocena jako pouze vyhovující.*

## **DALŠÍ VÝZNAMNÁ ZJIŠTĚNÍ**

Domov mládeže (IZO: 110016386) je jednou ze čtyř součástí školy, je umístěn v samostatné třípatrové budově nedaleko hlavní budovy školy. Cílová kapacita 120 žáků není naplněna, v současné době je zde ubytováno 91 žáků školy. Věkové složení ubytovaných je 15-18 let, většinu tvoří dívky.

### **Výchovný program**

Koncepční cíle domova mládeže jsou stanoveny v obecné rovině, korespondují s výchovně vzdělávacím programem školy. Výchovný program je dále rozpracován v rámcových měsíčních plánech a v podrobných týdenních plánech vychovatelů. Volnočasové aktivity jsou řízené i spontánní, ubytovaným je nabízeno velké množství zájmových kroužků, do kterých se mohou zapojit podle zájmu, bez ohledu na zařazení do výchovné skupiny. V zájmových kroužcích sportovního a rukodělného zaměření se žáci připravují na rezortní sportovní soutěže, středoškolské hry a ZUČ (zájmová umělecká činnost). Úzká provázanost školy a domova mládeže umožňuje i ostatním žákům školy navštěvovat zájmové kroužky a účastnit se nejrůznějších akcí organizovaných domovem mládeže (zájezdy do divadel, společenské večery).

V rámci finančních možností školy, popř. žáků, využívá vedení domova mládeže kulturních a sportovních nabídek pořádaných městem, zájezdy do vzdálenějších měst jsou nabízeny i neubytovaným žákům školy.

Součástí výchovného programu je prevence sociálně patologických jevů. Vedle zájmových řízených aktivit jsou několikrát ročně organizovány besedy s odborníky. Spolupráce se školou je v této oblasti velmi dobrá.

### **Podmínky výchovně vzdělávací činnosti**

Činnost domova mládeže zabezpečuje pět vychovatelů a vedoucí vychovatel, který nemá ředitelem školy stanovenou míru výchovné práce (bod č. 5 protokolu o kontrole). Tři vychovatelé jsou odborně a pedagogicky způsobilí pro tuto práci, tři nemají požadovanou způsobilost. Věkové složení vychovatelů a rovnoměrné zastoupení žen a mužů je příznivé. Svým osobnostním zaměřením pozitivně ovlivňují výchovnou práci domova mládeže.

Domov mládeže je zařazen do druhé kategorie. Žáci jsou ubytováni ve dvou, tří nebo čtyřlůžkových pokojích, sociální zařízení jsou společná v patře. Pokoje jsou prostorné, čisté, vybavené starším nábytkem a doplněné individuální žakovskou výzdobou. Používání vlastní audiotechniky je povoleno, pokud splňuje bezpečnostní předpisy. Ubytovaným jsou k dispozici

tři klubovny, dvě kuchyňky a dobře vybavená a stále doplňovaná žákovská knihovna. Velká klubovna svou velikostí a vybavením dává předpoklady pro společenská setkání a posezení. Pro sportovní účely slouží hřiště na volejbal a kopanou. Ubytování mohou za dozoru využívat i posilovnu školy, sokolovnu tělovýchovné jednoty a tělocvičnu základní školy.

### **Organizace a průběh výchovně vzdělávací činnosti**

Práva a povinnosti ubytovaných jsou zakotveny ve *Vnitřním řádu domova mládeže*, jehož součástí jsou organizační pokyny a časový rozvrh dne (režim dne). Oblast práv žáků je velmi dobře zpracovaná, některá práva jsou však pouze deklarována (být volen do žákovské samosprávy – není zřízena). Práva spolupodílet se svými podněty a připomínkami na chodu domova mládeže, žáci využívají individuálně. Režim dne respektuje věkové složení a zájmy žáků.

Ubytování jsou řazeni do skupin většinou podle ročníků, skupiny jsou smíšené. Provoz na domově mládeže je celodenní, vzhledem k odlišnému oborovému zaměření žáků a tím i odlišné organizaci odborného výcviku (směny). Volnočasové aktivity v brzkých odpoledních hodinách probíhají spontánně dle zájmu žáků, později řízeně.

Snídaně, obědy a večeře jsou žákům zajišťovány ve školní jídelně, pitný režim je dodržován.

Individuální stravovací potřeby žáků jsou zabezpečeny (varné konvice, lednice).

Spolupráce domova mládeže se školou v oblasti vzdělávání je funkční, vychovatelé jsou o prospěchu žáků informováni, v případě potřeby pomáhají zabezpečovat doučování. Snahou všech pedagogických pracovníků je zlepšovat studijní výsledky žáků. Příprava na vyučování má své pevné místo v denním režimu, musí být žáky dodržována, důraz je kladen na řádnou a efektivní přípravu při zachování individuálního přístupu (jednotlivci, žáci odborného učiliště, středního odborného učiliště a nástavbového studia).

### **Motivace a hodnocení, interakce a komunikace**

Průběžné slovní hodnocení a bodování pokojů mají motivační charakter. Žáci jsou vedeni k čistotě, pořádku a odpovědnosti za své jednání. Výchovná opatření jsou využívána vyváženě. Problémy závažnějšího charakteru se vyskytují, jsou řešeny operativně nebo v dlouhodobějším horizontu, vždy ve spolupráci se školou, zákonnými zástupci a popřípadě K-centrem. Nejčastějšími formami výchovných postihů jsou krácení vycházek, omezení zájmové činnosti nebo výzva zákonným zástupcům. Výchovná opatření závažnějšího charakteru jsou řešena na pedagogických radách. Pedagogičtí pracovníci domova mládeže i školy se nenásilnou formou snaží vést žáky k vzájemné ohleduplnosti a toleranci (besedy, společenské večery).

Dohodnutá pravidla jednání jsou všem zúčastněným známá, ve většině případů jsou akceptována. Žáci se mohou obrátit se svými problémy na kteréhokoliv vychovatele, ke kterému mají důvěru. Snaha všech je, vytvořit v domově mládeže příjemnou a klidnou atmosféru, aby by se žáci cítili co nejlépe.

### **Celkové hodnocení výchovně vzdělávací činnosti domova mládeže**

*Výchovný program má velmi dobrou úroveň, odpovídá věku a složení ubytovaných, nabídka volnočasových aktivit je pestrá, podmínky pro osobnostní rozvoj žáků jsou vytvořeny. Prostředí a vybavení domova mládeže má velmi dobrou úroveň. Organizace a průběh výchovně vzdělávací činnosti respektuje osobnost žáků. Celkově je hodnocena*

***jako velmi dobrá. Motivace a hodnocení spolu s interakcí a komunikací mají velmi dobrou úroveň.***

**Celkově byla výchovně vzdělávací činnost domova mládeže hodnocena jako velmi dobrá.**

### **Plánování**

Roční plán výchovné činnosti domova mládeže má rámcový charakter, podrobněji je rozpracován v měsíčních a týdenních plánech vychovatelů. V týdenních plánech jsou rozpracovány činnosti pro jednotlivé výchovně vzdělávací oblasti. Plány jsou operativně doplňovány.

### **Organizování**

Řízením chodu domova mládeže je pověřen vedoucí vychovatel, který je přímo řízen ředitelem školy. Účastní se porad vedení školy, kam přenáší informace z domova mládeže a naopak. Rozpisy služeb vychovatelů a sestavení výchovných skupin umožňují efektivní fungování chodu domova mládeže. Spontánní i řízené volnočasové aktivity mají svůj pevný řád, který je většinou respektován. Řád domova mládeže a režim dne jsou funkční, respektují specifika studijních a učebních oborů, umožňují pružně reagovat na individuální potřeby ubytovaných. Žáci i rodiče s nimi byli prokazatelně seznámeni.

Organizační struktura domova mládeže je funkční, kompetence jednotlivých pracovníků jsou vymezeny v jejich pracovních náplních. Povinná dokumentace je vedena řádně.

Vedení domova mládeže uplatňuje demokratický styl řízení založený na důvěře a iniciativě pracovníků. Nadtarifní složky platu jsou přidělovány dle stanovených kritérií, která jsou všem známá.

Kontrolou a hodnocením výchovného programu domova mládeže pověřil ředitel školy vedoucího vychovatele. Plán kontrolní činnosti má obecně proklamační charakter. Oficiální hospitační záznamy vedeny nejsou, pouze osobní poznámky z průběžných kontrol.

### **Hodnocení kvality řízení domova mládeže**

**Celkově byla kvalita řízení domova mládeže hodnocena jako velmi dobrá.**

## **VÝČET DOKLADŮ, O KTERÉ SE INSPEKČNÍ ZJIŠTĚNÍ OPÍRÁ**

- Rozhodnutí MŠMT ČR o zařazení do sítě škol čj.21 830/2000-21 ze dne 29. června 2000
- Zřizovací listina čj. 1782/98-3030 ze dne 31. prosince 1998, včetně přílohy
- Statistické výkazy Škol (MŠMT) V 25-01; V 4a-01; P 1-04
- Učební plány a učební osnovy sledovaných vyučovaných studijních oborů
- Plán rozvoje SOU zemědělského a OU v Městci Králové na příštích pět let

- Program školy pro školní rok 2000-2001
- Organizační řád a vnitřní školní řád školy
- Katalogy a třídní knihy
- Personální dokumentace pracovníků školy
- Rozvrh hodin
- Hospitační záznamy
- Časové tematické plány učiva
- Výroční zprávy o činnosti školy ve školním roce 1999/2000
- Podkladová inspekční dokumentace
- Záznamy z pedagogických rad a pracovních porad pracovníků s vedením školy
- Protokoly o přijímacím řízení, maturitních zkouškách, opravných zkouškách
- Kontrolní systém školy, plány kontrol vedoucích pracovníků
- Plán dalšího vzdělávání pracovníků do školního roku 2002/2003

## ZÁVĚR

### Podmínky vzdělávání

*Na základě hodnocení sedmi všeobecně vzdělávacích předmětů a devíti odborných předmětů byly plánování a příprava hodnoceny třikrát jako pouze vyhovující (český jazyk a literatura, občanská nauka, matematika), dvakrát jako průměrné (blok společenskovedních předmětů, blok odborných předmětů) a jednou jako velmi dobré (výpočetní technika a práce s počítačem). Nejslabším místem v plánování je oblast používání učebních osnov v předmětu český jazyk a literatura (viz doporučení) a v občanské nauce. Dále nekoordinace tvorby tematických plánů. Celkově byly plánování a příprava hodnoceny jako pouze vyhovující.*

*Personální podmínky byly jednou hodnoceny jako nevyhovující (matematika), třikrát jako pouze vyhovující (český jazyk a literatura, blok společenskovedních předmětů, blok odborných předmětů), jednou jako průměrné (občanská nauka) a jednou jako velmi dobré (výpočetní technika a práce s počítačem). Slabým místem je celkově nezajištění odborné způsobilosti vyučujících a u odborného učiliště oblast speciální pedagogiky, která je ale v plánu dalšího vzdělávání postupně řešena. Celkově byly personální podmínky hodnoceny jako pouze vyhovující.*

*Materiální podmínky byly třikrát hodnoceny jako pouze vyhovující (matematika, blok společenskovedních oborů, blok odborných předmětů), dvakrát jako průměrné (český jazyk a literatura, občanská nauka) a jednou jako velmi dobré (výpočetní technika a práce s počítačem). Nejslabším místem byla absence funkční didaktické techniky a moderních vyučovacích pomůcek. Celkově byly materiální podmínky hodnoceny jako průměrné.*

*Psychohygienické podmínky byly jednou hodnoceny jako pouze vyhovující (matematika) pětikrát jako průměrné. Nedostatkem je překročení počtu osmi vyučovaných povinných*

*předmětů v jednom dni a malá podnětnost učeben. Celkově byly psychohygienické podmínky hodnoceny jako průměrné.*

*Podmínky školy pro výuku byly celkově hodnoceny jako pouze vyhovující.*

### **Průběh vzdělávání**

*Organizace, metody a formy výuky byly třikrát hodnoceny jako pouze vyhovující (český jazyk a literatura, matematika, blok odborných předmětů), dvakrát jako průměrné (občanská nauka, blok společenskovědních předmětů) a jednou jako velmi dobré (výpočetní technika a práce s počítačem). Nejslabším místem byla malá variabilita v metodách a formách a s tím související malá efektivita vyučování. Celkově měly organizace, metody a formy průměrnou úroveň.*

*Motivace a hodnocení byly celkově hodnoceny jako průměrné. Dvakrát bylo hodnocení těchto jevů na úrovni pouze vyhovující (matematika, český jazyk a literatura), třikrát jako průměrné (občanská nauka, blok společenskovědních předmětů, blok odborných předmětů) a jednou jako velmi dobré (výpočetní technika a práce s počítačem).*

*Komunikace a interakce měly celkově průměrnou úroveň. Pouze u předmětu práce s počítačem a ve výpočetní technice byly tyto jevy hodnoceny jako velmi dobré. Komunikace byla převážně ze strany vyučujících hodnocena pozitivně, slabší byla celkově interakce žáků.*

*Celkově měl průběh vzdělávání úroveň průměrnou.*

### **Řízení školy**

*Plánování bylo celkově hodnoceno jako pouze vyhovující. Pozitivně hodnoceno je dlouhodobé plánování se zaměřením na kvalitní praktickou část výuky. Průměrnou úroveň má střednědobé plánování vzhledem ke vzdělávací činnosti školy (volba učebních oborů na základě materiálních a prostorových podmínek školy). Pouze vyhovující je střednědobé a krátkodobé plánování u všeobecně vzdělávacích předmětů, kde jsou nedostatky v používání neplatných učebních osnov u předmětů český jazyk a literatura a občanská nauka. Celkově byl zjištěn neucelený systém koordinace plánování v rámci předmětových komisí, které nepracují.*

*Organizování je hodnoceno jako pouze vyhovující z důvodů většího počtu zjištěných nedostatků. Jedná se o nedostatky v sestavení týdenního rozvrhu hodin, používání úředního razítka s neúplným názvem školy, neopodstatněné zkracování výuky, nestanovená přímá výchovná činnost vedoucím vychovateli.*

*Vedení a motivování mělo průměrnou úroveň. Velice dobře je zpracován plán dalšího vzdělávání s dlouhodobější platností. Ne úplně je ale promyšleno zabezpečení zlepšení odbornosti výuky. Měsíční krátkodobé hodnocení pracovníků má velmi dobrou úroveň, dlouhodobější hodnocení není prováděno a řešeno ani mimořádnými odměnami.*

*Plánování kontrolní činnosti bylo hodnoceno jako průměrné. Její realizace u vzdělávací části školy má slabou úroveň (z hospitační činnosti nejsou prováděny závěry s odkazem na*



*přijatá opatření). U praktické výuky měla kontrolní činnost již lepší úroveň, přesto mimo ekonomiky a hospodaření, byla kontrolní činnost celkově hodnocena jako pouze vyhovující.*

**Celkově bylo řízení školy hodnoceno jako pouze vyhovující.**

*Při kontrole dodržování obecně platných právních předpisů bylo zjištěno jejich porušení. Jedná se o název školy uváděný na kulatém razítku, který se neshoduje s názvem školy uvedeným v Rozhodnutí o zařazení školy do sítě škol. Dále se jedná o nezajištění pedagogické a odborné způsobilosti vyučujících, překročení počtu osmi vyučovaných povinných hodin v jednom dni, použití neplatných učebních osnov u předmětů český jazyk a literatura, občanská nauka a nestanovení přímé výchovné činnosti vedoucímu vychovateli.*

*Při inspekční činnosti nebylo zjištěno neefektivní využívání finančních prostředků ze státního rozpočtu ve školním roce 2000/2001 od 1. září do 22. listopadu 2000.*

**Celkově byla činnost školy hodnocena jako pouze vyhovující. Pozitivem je velmi dobré zajištění praktického výcviku žáků. Nejslabším místem je oblast střednědobého a krátkodobého plánování, dále personální zajištění výuky.**

**Celkově byla výchovně vzdělávací činnost domova mládeže hodnocena jako velmi dobrá, včetně jeho řízení.**

#### **Doporučení:**

- Učivo stanovené rámcovými učebními osnovami Český jazyk a literatura pro tříleté učební obory SOU a Český jazyk a literatura pro nástavbové studium čj. 25625/99-22 ze dne 19. 7. 1999 a Český jazyk a literatura pro odborná učiliště čj. 33848/99-24 rozdělit transparentně do ročníků
- zlepšit vnitřní kontrolu, realizovat a zdokumentovat plnění plánu kontrol
- nezkracovat neopodstatněně výuku
- opravit v učebním plánu školy u studijního oboru Podnikání v oborech obchodu a služeb v prvním ročníku název předmětu korespondence na správný název technická dokumentace

**Složení inspekčního týmu a datum vyhotovení inspekční zprávy**

Razítko

<b>Školní inspektoři</b>	<b>Titul, jméno a příjmení</b>	<b>Podpis</b>
Vedoucí týmu	PaedDr. Václav Skála	.....
Členové týmu	PaedDr. Věra Kolmerová	.....
	Mgr. Jaroslav Chrupa	.....
	Mgr. Richard Spiegl	.....

**Další zaměstnanci ČŠI** Ing. Ladislav Pazák

V Rakovníku dne 21. prosince 2000

**Přílohy**

Vyhodnocení dotazníků pro rodiče

**Datum a podpis ředitele školy stvrzující převzetí inspekční zprávy**

Datum převzetí inspekční zprávy: 8. 1. 2001

Razítko

<b>Ředitel školy</b>	<b>Podpis</b>
Ing. Oldřich Potměšil	.....

*Předmětem inspekce bylo zhodnocení činnosti školy dle § 18 odst. 3, 4 zákona ČNR č. 564/1990 Sb., o státní správě a samosprávě ve školství, ve znění pozdějších předpisů.*

*Dle § 19 odst. 8 téhož zákona může ředitel(ka) školy podat připomínky k obsahu inspekční zprávy České školní inspekci do 14 dnů po jejím obdržení. Připomínky k obsahu inspekční zprávy jsou její součástí.*

**Hodnotící stupnice**

Stupeň	Širší slovní hodnocení
Vynikající	Zcela mimořádný, příkladný
Velmi dobrý	Výrazná převaha pozitiv, drobné a formální nedostatky, nadprůměrná až spíše nadprůměrná úroveň

<b>Průměrný</b>	<i>Negativa a pozitiva téměř v rovnováze, průměrná úroveň</i>
<b>Pouze vyhovující</b>	<i>Převaha negativ, výrazné nedostatky, citelně slabá místa</i>
<b>Nevyhovující</b>	<i>Zásadní nedostatky, které ohrožují průběh výchovně-vzdělávacího procesu.</i>
<b>Plní, je v souladu</b>	<i>Dodržuje, čerpá účelně, efektivně</i>
<b>Neplní, není v souladu</b>	<i>Nedodržuje, nečerpá účelně, efektivně</i>

### Vyhodnocení dotazníků pro rodiče

V rámci komplexní inspekce byly dne 21. listopadu 2000 rozdány dotazníky pro rodiče (100 dotazníků ve 1. - 3. ročníku). Vyhodnoceno bylo 76 vrácených dotazníků.

Otázky číslo 1 - 13 jsou vyhodnoceny v příložené statistice s příslušným grafickým vyjádřením četnosti odpovědí.

Otázky číslo 14 a 15 (průměrný prospěch žáka, návštěvnost třídních schůzek) vyhodnoceny nebyly.

Na otázku č. 16 - za co byste podle Vašeho názoru chtěli školu pochválit, rodiče nejčastěji odpovídali:

- dobrý přístup učitelů a mistrů k žákům
- zajištění odborné praxe

Na otázku č. 17 - co byste podle Vašeho názoru mohlo ve škole zlepšit, rodiče nejčastěji odpovídali:

- lepší pomůcky pro vyučování
- změna délek přestávek
- náplň odborné praxe prvních ročníku je moc zaměřen jen na pomocné práce

Na otázku č. 18 - na co by se podle Vašeho názoru měla inspekce ve škole zaměřit, rodiče nejčastěji odpovídali:

Zde se neobjevily žádné opakující se odpovědi

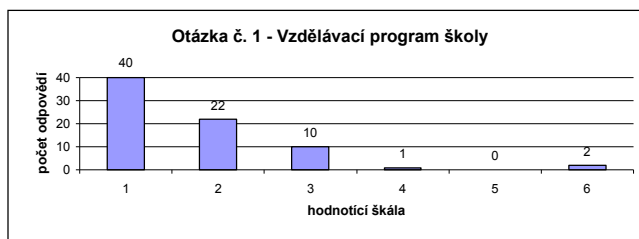
V dalších sděleních se objevila potřeba řešit více problematiku prevence v oblasti alkoholu a drog.

Otázka č. 1 Vzdělávací program školy

Celkový počet odpovědí: 75

Hodnotící škála:

1 Zcela spokojen	40
2 Spíše spokojen	22
3 Ani spokojen ani nespokojen	10
4 Spíše nespokojen	1
5 Nespokojen	0
6 Nemohu posoudit	2

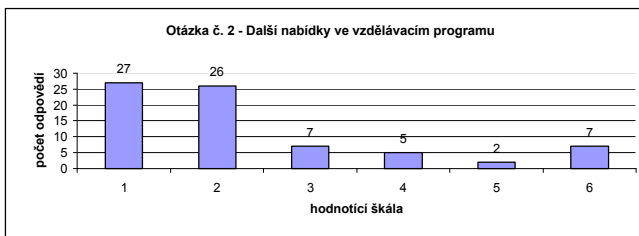


Otázka č. 2 Další nabídky ve vzdělávacím programu

Celkový počet odpovědí: 74

Hodnotící škála:

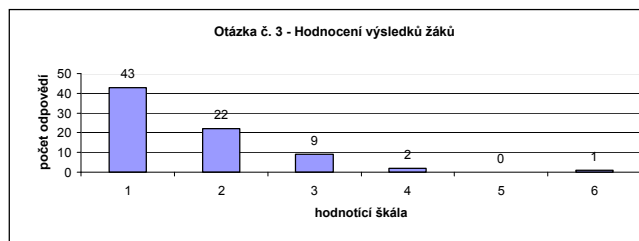
1 Zcela spokojen	27
2 Spíše spokojen	26
3 Ani spokojen ani nespokojen	7
4 Spíše nespokojen	5
5 Nespokojen	2
6 Nemohu posoudit	7



Otázka č. 3 Hodnocení výsledků žáků

Celkový počet odpovědí: 77

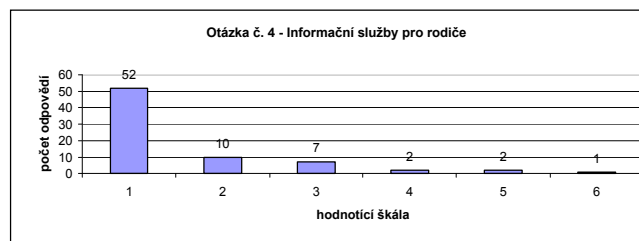
1 Zcela spokojen	43
2 Spíše spokojen	22
3 Ani spokojen ani nespokojen	9
4 Spíše nespokojen	2
5 Nespokojen	0
6 Nemohu posoudit	1



Otázka č. 4 Informační služby pro rodiče

Celkový počet odpovědí: 74

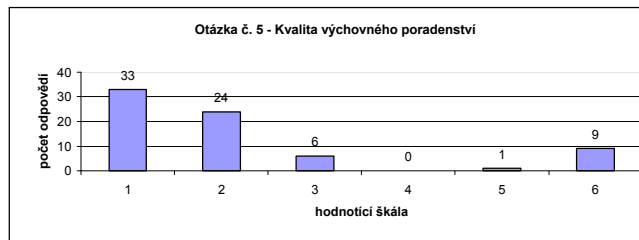
1 Zcela spokojen	52
2 Spíše spokojen	10
3 Ani spokojen ani nespokojen	7
4 Spíše nespokojen	2
5 Nespokojen	2
6 Nemohu posoudit	1



Otázka č. 5 Kvalita výchovného poradenství

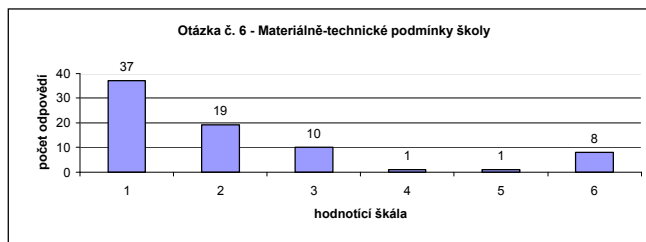
Celkový počet odpovědí: 73

1 Zcela spokojen	33
2 Spíše spokojen	24
3 Ani spokojen ani nespokojen	6
4 Spíše nespokojen	0
5 Nespokojen	1
6 Nemohu posoudit	9



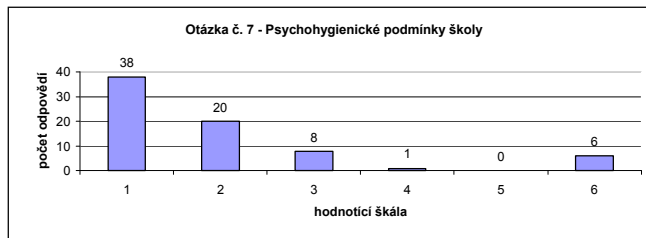
Otázka č. 6 Materiálně-technické podmínky školy

Celkový počet odpovědí:	76
1 Zcela spokojen	37
2 Spíše spokojen	19
3 Ani spokojen ani nespokojen	10
4 Spíše nespokojen	1
5 Nespokojen	1
6 Nemožu posoudit	8



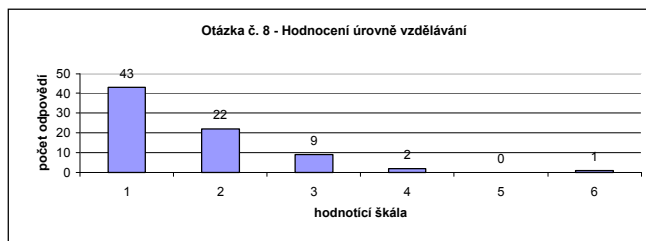
Otázka č. 7 Psychohygienické podmínky školy

Celkový počet odpovědí:	73
1 Zcela spokojen	38
2 Spíše spokojen	20
3 Ani spokojen ani nespokojen	8
4 Spíše nespokojen	1
5 Nespokojen	0
6 Nemožu posoudit	6



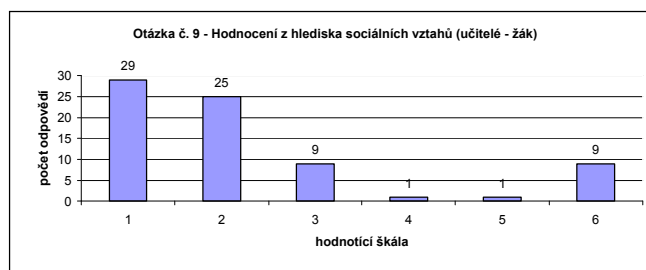
Otázka č. 8 Hodnocení úrovně vzdělávání

Celkový počet odpovědí:	76
1 Zcela spokojen	38
2 Spíše spokojen	24
3 Ani spokojen ani nespokojen	7
4 Spíše nespokojen	1
5 Nespokojen	2
6 Nemožu posoudit	4



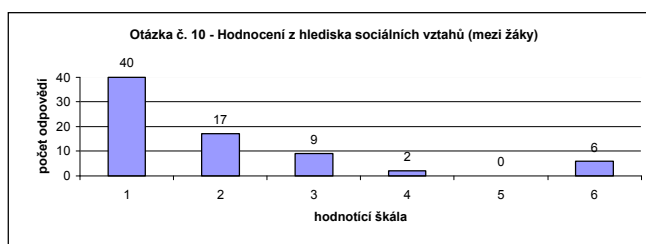
Otázka č. 9 Hodnocení z hlediska sociálních vztahů (učitelé - žák)

Celkový počet odpovědí:	74
1 Zcela spokojen	29
2 Spíše spokojen	25
3 Ani spokojen ani nespokojen	9
4 Spíše nespokojen	1
5 Nespokojen	1
6 Nemožu posoudit	9



Otázka č. 10 Hodnocení výsledků žáků

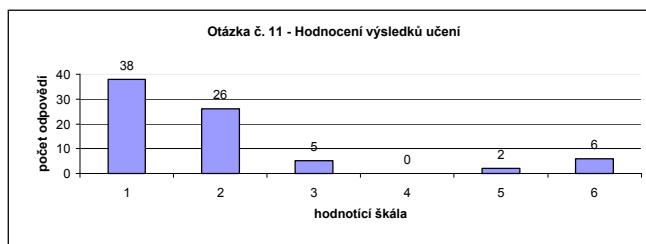
Celkový počet odpovědí:	74
1 Zcela spokojen	40
2 Spíše spokojen	17
3 Ani spokojen ani nespokojen	9
4 Spíše nespokojen	2
5 Nespokojen	0
6 Nemožu posoudit	6



Otázka č. 11 Hodnocení výsledků učení

Celkový počet odpovědí: 77

1 Zcela spokojen	38
2 Spíše spokojen	26
3 Ani spokojen ani nespokojen	5
4 Spíše nespokojen	0
5 Nespokojen	2
6 Nemohu posoudit	6



Otázka č. 12 Hodnocení dalších aktivit, které významně ovlivňují výchovně vzdělávací činnost školy

Celkový počet odpovědí: 74

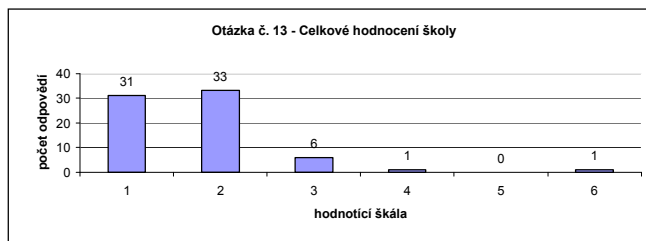
1 Zcela spokojen	30
2 Spíše spokojen	22
3 Ani spokojen ani nespokojen	8
4 Spíše nespokojen	1
5 Nespokojen	0
6 Nemohu posoudit	13



Otázka č. 13 Celkové hodnocení školy

Celkový počet odpovědí: 72

1 Zcela spokojen	31
2 Spíše spokojen	33
3 Ani spokojen ani nespokojen	6
4 Spíše nespokojen	1
5 Nespokojen	0
6 Nemohu posoudit	1



**Další adresáti inspekční zprávy**

Adresát	Datum předání/odeslání inspekční zprávy	Podpis příjemce nebo čj. jednacího protokolu ČŠI
Okresní úřad	15. leden 2001	026-16/2001-5102
Zřizovatel	15. leden 2001	026-15/2001-5102

**Připomínky ředitele školy**

Datum	Čj. jednacího protokolu ČŠI	Text
-	-	Připomínky nebyly podány.