

Základní škola, Střední škola,
Dětský domov,
Školní jídelna a Internát,
Velké Heraltice, Opavská 1,
příspěvková organizace

Výroční zpráva o činnosti školského zařízení

ve školním roce 2014/2015



Zpracoval(a): Mgr. Tomáš Široký

Datum: 8. října 2015



Zavedli jsme systém environmentálního řízení a auditu



OBSAH

1. VÝROČNÍ ZPRÁVA O ČINNOSTI ŠKOLSKÉHO ZAŘÍZENÍ

	<i>Úvodní slovo ředitele</i>	3
a)	<i>Základní údaje o škole.....</i>	4
	Název zařízení.....	4
	Sídlo.....	4
	Identifikátor zařízení.....	4
	Právní forma.....	4
	IČO.....	4
	Zřizovatel zařízení.....	4
	Ředitel zařízení, jméno, příjmení, adresa.....	4
	Datum zařazení do sítě škol.....	4
	Škola sdružuje.....	5
	Údaje o vedení školy.....	5
	Údaje o školské radě.....	5
	Koncepce školy.....	6
	Stupně řízení.....	8
b)	<i>Přehled oborů vzdělání v souladu se zápisem ve školském rejstříku.....</i>	9
c)	<i>Rámcový popis personálního zabezpečení činnosti školy.....</i>	10
d)	<i>Údaje o přijímacím řízení.....</i>	11
e)	<i>Údaje o výsledcích vzdělávání žáků podle cílů stanovených školními vzdělávacími programy a podle stupně vzdělání.....</i>	12
f)	<i>Údaje o prevenci rizikového chování, EVVO.....</i>	14
g)	<i>Údaje o dalším vzdělávání pedagogických pracovníků.....</i>	21
h)	<i>Údaje o aktivitách a prezentaci školy na veřejnosti.....</i>	21
i)	<i>Údaje o výsledcích inspekční činnosti provedené Českou školní inspekcí.....</i>	24
j)	<i>Základní údaje o hospodaření školského zařízení.....</i>	25
k)	<i>Údaje o zapojení školy do rozvojových a mezinárodních programů.....</i>	38
l)	<i>Údaje o zapojení školy do dalšího vzdělávání v rámci celoživotního učení.....</i>	40
m)	<i>Údaje o předložených a školou realizovaných projektech financovaných z cizích zdrojů.....</i>	41
n)	<i>Údaje o spolupráci s odborovými organizacemi, organizacemi zaměstnavatelů a dalšími partnery při plnění úkolů ve vzdělávání.....</i>	41



<i>o) Údaje o předložených projektech realizovaných školou z vlastních zdrojů.....</i>	<i>42</i>
<i>Zpráva o střední škole.....</i>	<i>43</i>
<i>Základní údaje o činnosti dětského domova a internátu.....</i>	<i>44</i>
<i>Investiční a neinvestiční činnost.....</i>	<i>50</i>
<i>Hodnocení krátkodobých a dlouhodobých cílů.....</i>	<i>52</i>
<i>Fotodokumentace z naší činnosti</i>	



Úvodní slovo ředitele

„STABILITA“. V poslední době slovo používané velmi často a skloňované snad ve všech pádech. Stabilita politická, společenská, finanční, bankovní, výrobní, ... Každý z nás by dokázal vyjmenovat ještě několik dalších. Všude na nás doléhá, není snad nikdo, kdo by se s ní nesetkal a koho by se nedotýkala.

Mne právě v dnešní den a na tomto místě napadá spojení „stabilita školská“, a to v tom nejširším smyslu slova. Každý z nás má jistě svoji představu o tom co školská stabilita znamená. Určitě je to stabilita ve vztahu k našemu zřizovateli – Krajskému úřadu Moravskoslezského kraje. Určitě je to stabilita pro všechny zaměstnance – pedagogické i nepedagogické (správní). To, že budou mít koho učit, koho vychovávat, o koho se starat, a také, že za svoji práci dostanou vždy včas odpovídající finanční ohodnocení. Stabilita se jistě týká i vás, našich žáků a studentů – to, že budete každé ráno v našem školském zařízení očekáváni, v rámci odborného výcviku připraveni práci, budete moci vykonávat praxi u externích subjektů.

To všechno je jistě důležité a pro fungování zařízení našeho typu nezbytné. Ale není to, a to zdůrazňuji, samozřejmé. Za vším, co jsem před chvílí vyjmenovat stojí mnoho hodin práce, příprav a úsilí. To nejhorší, co by nás všechny mohlo potkat, je situace, kdybychom si vzájemně nevážili práce toho druhého. A to se týká- jak dětí, tak i dospělých.

Stabilita je jistě důležitá a potřebná. Ale toto slovo skrývá jednu zálužnost. Stabilita neznámá strnulost. V tomto školním roce se nám jistě mnoho podařilo, ale nepochybně máme my dospělí i vy děti stále co zlepšovat.

Prosím vás na tomto místě a v dnešní den o jedno. Zkuste se zamyslet a sami v sobě si zvolte a slibte v čem se zlepšíte. Můžete to být i úplná maličkost. Nikomu to nemusíte říkat, ale zkuste si svůj slib zapamatovat a na konci školního roku si sami v sobě vyhodnoťte, zda-li jste slib splnili. A pokud si většina z nás posledního června odpoví kladně, jsem přesvědčený, že školní rok, který právě zahajujeme bude úspěšný.

Nám všem přeji dostatek trpělivosti, pečlivosti, zodpovědnosti a zejména úcty jeden ke druhému.

Mgr. Tomáš Široký
ředitel školského zařízení



a) Základní údaje o škole



Na základě rozhodnutí ministerstva školství, mládeže a tělovýchovy a podle § 13 odst. 2 a § 13b odst. 3 a odst. 9 zákona č. 564/1990 Sb., o státní správě a samosprávě ve školství, ve znění pozdějších předpisů, se mění zařazení do sítě škol, předškolních zařízení a školských zařízení s účinností od 1. 1. 2006 název školy *Speciální školy a Dětský domov, Velké Heraltice, Opavská 1*, se mění:

Název zařízení:

***Základní škola, Střední škola,
Dětský domov, Školní jídelna a Internát,
Velké Heraltice, Opavská 1,
příspěvková organizace***

Identifikátor zařízení: 600 026 787

Právní forma : Příspěvková organizace

IČO: 47813571

**Adresa: Opavská 1
747 75 Velké Heraltice**

www.ddheraltice.cz, e-mail: skola@ddheraltice.cz

Zřizovatel: Moravskoslezský kraj, 28. října 117, 702 18 Ostrava

Právní forma: kraj, IČO: 70 890 692

Ředitel zařízení, jméno, příjmení: Mgr. Tomáš Široký

Datum zařazení do sítě škol: 13. prosinec 2001

Datová schránka: p3mfsmf



Škola sdružuje:

1. Základní školu - praktickou - speciální	IZO: 108 013 421
2. Střední školu a) Zednické práce b) Zahradnické práce c) Praktickou školu dvouletou	IZO: 108 035 905
3. Internát	IZO: 108 035 794
4. Dětský domov	IZO: 150 070 411
5. Školní jídelnu	IZO: 102 932 964

Údaje o vedení školy

K 1. září 2014

Mgr. Tomáš Široký – ředitel školského zařízení
Ing. Miroslav Koudela – statutární zástupce ředitele
Ing. Gabriela Sglundová – zástupce ředitele pro odborný výcvik
Mgr. Jana Bartková – vedoucí vychovatelka
Ing. Hana Maruszaková – účetní školského zařízení
Zuzana Hadáčová – hospodárka školského zařízení

K 1. únoru 2015

Mgr. Tomáš Široký – ředitel školského zařízení
Ing. Gabriela Sglundová – statutární zástupce ředitele
Mgr. Jana Bartková – vedoucí vychovatelka
Ing. Hana Maruszaková – účetní školského zařízení
Zuzana Hadáčová – hospodárka školského zařízení

Údaje o školské radě

Školská rada se v tomto školním roce sešla dvakrát, kdy projednala Výroční zprávu o činnosti školského zařízení za školní rok 2013/2014 a Zprávu o činnosti a hospodaření školského zařízení za rok 2014.

Školská rada má 6 členů. Pracovala ve složení:

Mgr. Novotná Běla – pedagog
p. Špillerová Františka – KÚ MSK
p. Weiszová Helena – pedagog
p. Sklářová Zuzana – zákonný zástupce nezletilých žáků
Ing. Dostál Radomír – KÚ MSK
p. Sedlmayerová Zdeňka – zákonný zástupce nezletilých žáků



Koncepce školy

Základní cíl naší organizace

- výchova a vzdělávání žáků s takovými rozumovými nedostatky, pro které se nemohou s úspěchem vzdělávat v základní škole nebo v základní škole praktické, rozvíjet osobnost každého žáka, aby byl schopen samostatně myslet, svobodně se rozhodovat a projevovat se jako demokratický občan, to vše v souladu s obecně uznávanými životními a mravními hodnotami
- připravit naše žáky a studenty na co nejméně bolestný „vstup do života“ při ukončení ústavní výchovy a odchodu z našeho zařízení

Prostředky k dosažení cíle:

1. Vzdělávací program školy

Základním prostředkem k dosažení cílů je:

- poskytování základního vzdělání, plnění vzdělávacího programu základní školy praktické nebo základní školy speciální
- výchova a vzdělávání a zájmová činnost žáků v době mimo vyučování a v době školních prázdnin
- poskytování celodenní výchovy a ubytování žákům v DD a internátě
- poskytování středního odborného vzdělání ukončeného úspěšným vykonáním závěrečné zkoušky v odborném učilišti
- poskytování odborné přípravy v učebních oborech s upravenými učebními plány žákům, kteří úspěšně ukončili devátý ročník základní školy speciální
- přípravování pro výkon povolání odpovídajících příslušnému učebnímu oboru
- poskytování přípravy pro výkon jednoduchých činností žáků, kteří jsou schopni samostatně pracovat, ale jejichž pracovní a společenské uplatnění musí být řízeno jinými osobami
- příprava žáků, kteří úspěšně ukončili základní školu praktickou a dále žáky, kteří ukončili povinnou školní docházku v nižším než devátém ročníku základní školy praktické, případně základní školy speciální, v odůvodněných případech žáky, kteří ukončili neúspěšně devátý ročník základní školy, na studium v praktické škole
- příprava žáků, kteří splnili povinnou školní docházku na základní škole praktické nebo speciální,
- zabezpečování stravování žáků a pracovníků školy ve školní jídelně

2. Klima školy

- zaměřit se na celkové kulturní prostředí školy, na kvalitu řízení a na systém mezilidských vztahů, ten je dán především vztahy mezi učiteli a žáky, mezi učiteli a ostatními pracovníky školy, učiteli a rodiči, vztahy mezi vedením školy a pedagogickým sborem a v neposlední řadě i mezi žáky samotnými



- rozvíjet loajalitu ke škole, která je dána podporou cílů školy a zájem o vše, co s prací školy souvisí
- vytvářet na škole atmosféru, kdy veškeré iniciativní návrhy učitelů jsou projednávány, zvažovány, popřípadě finančně, materiálně a organizačně zabezpečovány

3. Zařízení školy

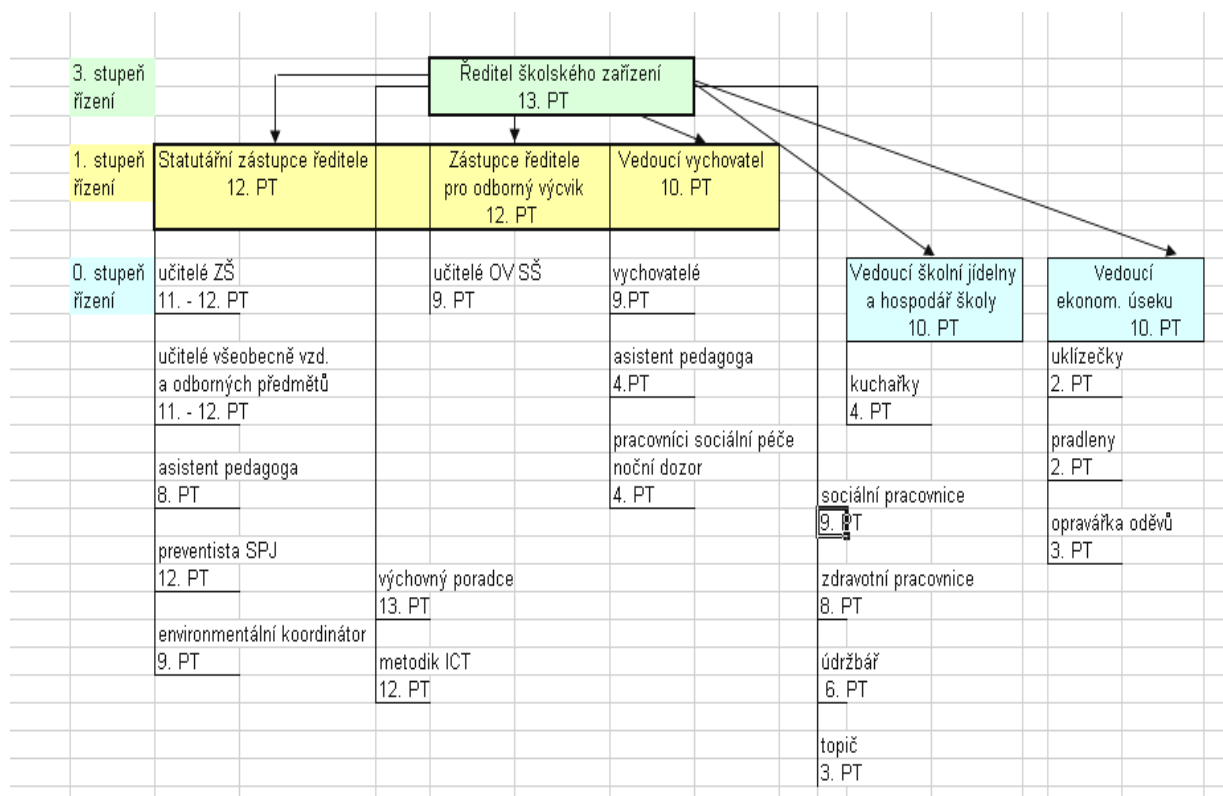
Vybavení školy: 1 třída na základní škole praktické, 4 třídy na střední škole a 1 třída na praktické škole, počítačová učebna, učebna cvičné kuchyně, 2 místnosti posilovny, tělocvična, dřevodílna, kovodílna, keramická dílna, školní knihovna, počítačová knihovna, žákovská knihovna.

Velké plány máme i se zámeckým parkem, který je také využíván pro doplňkové činnosti při výuce. Začali jsme s budováním naučné stezky a chceme zde zřídit přírodní učebnu, kterou bychom využívali nejen pro výuku EVVO, ale i pro další činnosti v dopoledních i odpoledních hodinách.

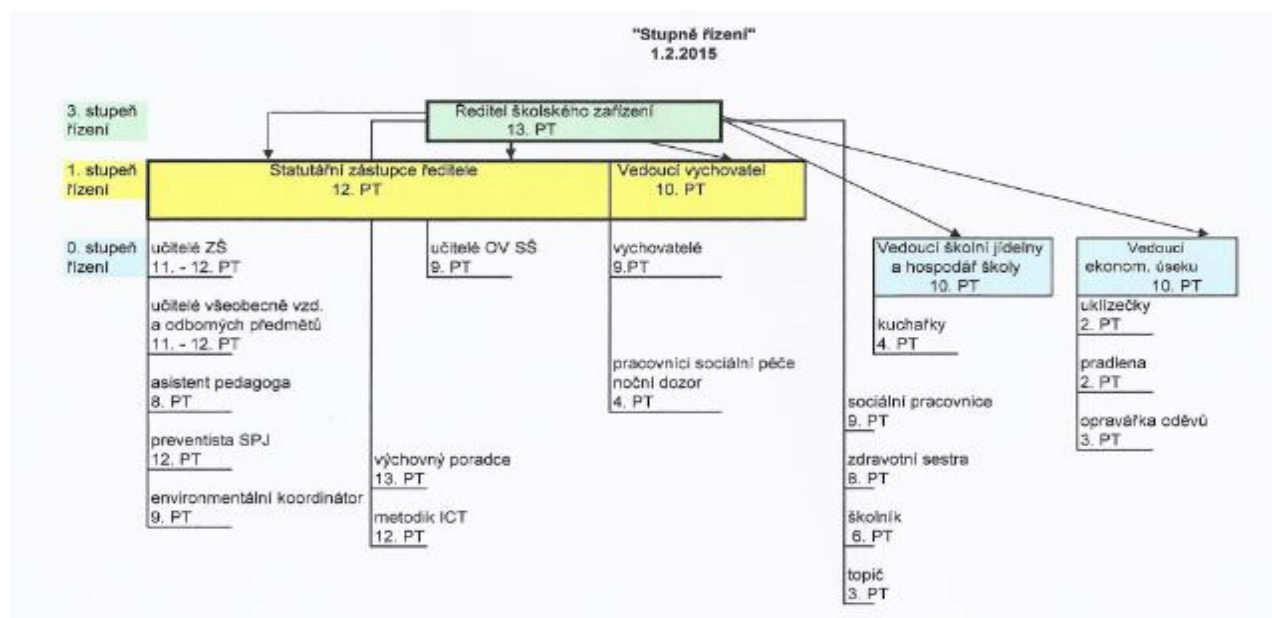




Stupně řízení k 1. září 2014



Stupně řízení k 1. únoru 2015





b) Přehled oborů vzdělání v souladu se zápisem ve školském rejstříku

V aktuálním školním roce škola zajišťovala služby v resortu vzdělávání a výchovy mládeže v tříletých oborech středního vzdělání s výučním listem a v dvouleté praktické škole střední vzdělání.

Základní škola:

- ŠVP pro základní vzdělávání žáků s lehkým mentálním postižením, č.j. 393/2007, s platností od 31.srpna 2007 – „**Škola pro radost**“

Základní škola speciální:

- učební osnovy MŠMT ČR schváleny pod č.j. 24 035/97-22, s platností od 1. září 1997
- ŠVP pro vzdělávání žáků se středně těžkým mentálním postižením v základní škole speciální, č.j. 542/2010, s platností od 31.srpna 2010 – „**Škola hrou**“

Střední škola:

Zednické práce

- ŠVP pro obor vzdělávání Zednické práce, č.j.: 424/2011, s platností od 31. srpna 2011 - „**Práce je mým hobby**“

Zahradnické práce

- ŠVP pro obor vzdělávání Zahradnické práce, č.j.:550/2010, s platností od 31.srpna 2010 – „**Estetikou k budoucnosti**“

Praktická škola dvouletá :

- ŠVP pro obor vzdělávání – Praktická škola dvouletá, č.j.: DD/573/2012, s platností od 31. srpna 2012 – „**Škola pro život**“

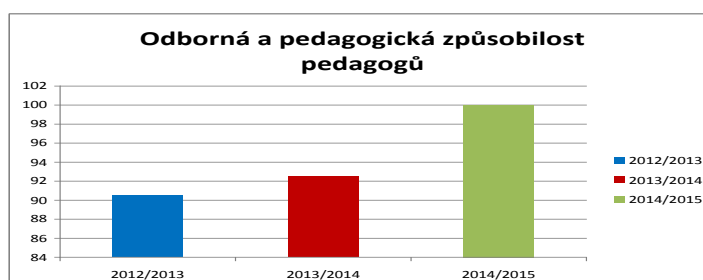
c) Rámcový popis personálního zabezpečení činnosti školy

počty pracovníků-osob

Školní rok	2013/2014	2014/2015
Pedagogů + vychovatelů (celkem)	26	27
Učitelů + asistent pedagoga	8	8
Učitelů OV	5	5
Vychovatelů	13	14
Nepedagogů (celkem)	19	21
Ostatní (správní + THP)	15	17
Pracovníci školních jídelen	4	4
Zaměstnanců	45	48

odborná a pedagogická způsobilost pedagogů na celé škole vyjádřena v %:

rok	2012/2013	2013/2014	2014/2015
%	90,5	92,5	100



odborná a pedagogická způsobilost v teoretické výuce vyjádřena v %:

rok	2013/2014	2014/2015
%	75	100

odborná a pedagogická způsobilost v praktické výuce vyjádřena v %:

rok	2013/2014	2014/2015
%	100	100

odborná a pedagogická způsobilost vychovatelů vyjádřena v %:

rok	2013/2014	2014/2015
%	100	100

aprobovanost výuky cizích jazyků

- cizí jazyk je vyučován na ZŠ a v PrŠ dvouleté - učitel je bez aprobační

absolventi, kteří nastoupili na školu

- ZŠ 0
- SŠ 0



pohyb zaměstnanců

subjekt	nastoupili		odešli na jinou školu		mimo školství		do důchodu	
	2013/2014	2014/2015	2013/2014	2014/2015	2013/2014	2014/2015	2013/2014	2014/2015
ZŠ	0	1	0	0	0	0	0	0
SŠ	0	0	0	0	0	1	0	0
DD	0	4	0	0	0	2	0	1
Správní	1	2	0	0	1	1	1	1

počet pracovníků v důchodovém věku

2013/2014

2014/2015

2

1

VŠ

typ studia, zaměření

počet ped. pracovníků

1. rozšiřující studium speciální pedagogiky pro absolventy VŠ

0

SŠ rozšiřující

typ studia, zaměření

počet ped. pracovníků

1. speciální pedagogika pro učitele a vychovatele

0

2. DPS pro mistry

0

3. DPS pro učitele všeobecně vzdělávacích předmětů

0

4. DPS pro učitele odborných předmětů

0

5. ostatní studia

0

d) Údaje o přijímacím řízení pro rok 2015/2016

Přijímací zkoušky se na našem zařízení nekonaly. Všichni uchazeči, kteří splnili podmínky přijetí dané zákonem, byli přijati.

Střední škola

obor, zaměření	počet přihlášek	počet přijatých žáků
1. Zahradnické práce	11	11
2. Zednické práce	3	3
3. PrŠ dvouletá	6	6
celkem	20	20

K zápisu k povinné školní docházce nebyl přijat v tomto školním roce žádný žák.

Výkon státní správy

	počet	počet odvolání
1. o výši příspěvku na úhradu nákladů ústavní výchovy	42	
2. o přijetí ke vzdělávání ve střední škole	20	
3. o zamítnutí dovolenky	10	
celkem.....	72	

Údaje o volitelných, nepovinných a zájmových útvarech

V tomto školním roce jsme neprovozovali žádné zájmové úvary ve škole.



e) Údaje o výsledcích vzdělávání žáků podle cílů stanovených školními vzdělávacími programy a podle stupně vzdělání

Úvod

Kvalitní výchovně-vzdělávací práce, inovace ve výuce i výchově, promyšlený systém dalšího vzdělávání pedagogických pracovníků a s ním neustále zvyšování odborné a pedagogické způsobilosti našich pedagogů a vychovatelů, to je dnes již samozřejmost školy, která chce být úspěšnou a rozvíjející se.

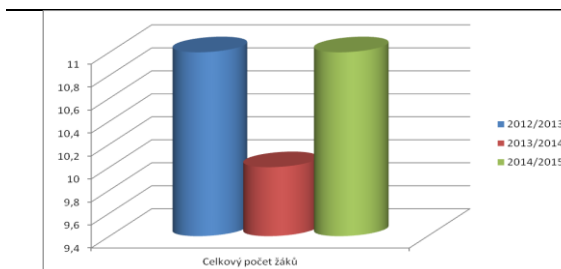
Ale co je nové a dnes velmi důležité, to jsou rámcové vzdělávací programy a na ně navazující školní vzdělávací programy jednotlivých škol.

Máme zpracovaný ŠVP pro základní vzdělávání žáků s lehkým mentálním postižením - **Škola pro radost**, ŠVP pro obor vzdělávání-základní škola speciální-Díl I. – **Škola hrou**, ŠVP pro obor vzdělávání Zahradnické práce (41-52-E/01) – **Estetikou k budoucnosti**, ŠVP pro obor vzdělání Zednické práce (36-67-E/01) – **Práce je mým hobby** a ŠVP pro obor vzdělání Praktická škola dvouletá (78-62-C/02) – **Škola pro život**.

Základní škola k 30.6.2015

	Počet tříd	Počet tříd	Celkový počet žáků	Celkový počet žáků	Počet žáků na 1 třídu	Počet žáků na 1 třídu
Školní rok	2013/2014	2014/2015	2013/2014	2014/2015	2013/2014	2014/2015

Celkový počet žáků	Celkový počet žáků	Celkový počet žáků
2012/2013	2013/2014	2014/2015
11	10	11



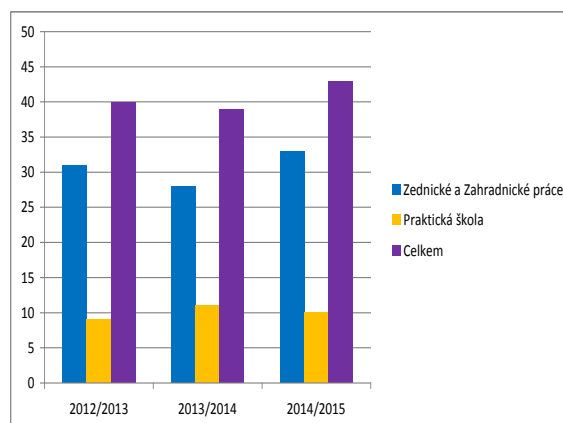
ročník	počty žáků k 27. 6.	prospělo s vyznamen.	prospělo	neprospělo	počet žáků se sníženým stupněm z chování		počet neomluvených hodin za rok	φ na žáka
					2. stupeň	3. stupeň		
1.	0	0	0	0	0	0	0	
2.	0	0	0	0	0	0	0	
3.	0	0	0	0	0	0	0	
4.	2	0	2	0	0	1	27	13,5
5.	0	0	0	0	0	0	0	0
6.	1	0	1	0	0	0	0	0
7.	0	0	0	0	0	0	0	0
8.	5	0	4	1	2	1	133	26,6
9.	3	0	3	0	0	0	34	11,33
celkem	11	0	10	1	2	2	194	51,43



Střední škola k 10. 6 .2015 (závěrečné zkoušky)

	Počet tříd	Počet tříd	Celkový počet žáků	Celkový počet žáků	Počet žáků na 1 třídu	Počet žáků na 1 třídu
Školní rok	2013/2014	2014/2015	2013/2014	2014/2015	2013/2014	2014/2015
Zednické a Zahradnické práce	4	4	28	33	7,0	8,25
Praktická škola	1	1	11	10	11,0	10
Celkem	5	5	39	43	7,8	8,6

	Celkový počet žáků	Celkový počet žáků	Celkový počet žáků
Školní rok	2012/2013	2013/2014	2014/2015
Zednické a Zahradnické práce	31	28	33
Praktická škola	9	11	10
Celkem	40	39	43



Střední škola k 27. 6 .2014

	Počet tříd	Počet tříd	Celkový počet žáků	Celkový počet žáků	Počet žáků na 1 třídu	Počet žáků na 1 třídu
Školní rok	2013/2014	2014/2015	2013/2014	2014/2015	2013/2014	2014/2015
Zednické a Zahradnické práce	4	4	23	25	5,75	6,25
Praktická škola	1	1	9	4	9,0	4
Celkem	5	5	32	29	6,4	10,25

ročník	Počty žáků		prospělo	s vyznam.	neprospělo	počet žáků se sníženým stupněm z chování		počet neomluvených hodin	
	k					2. stupeň	3. stupeň	hodin / rok	φ na žáka
	10.6.	27.6							
1.Zd	6	6	5	0	1	2	3	884	147,3
2.Zd	5	5	5	0	0	0	1	497	99,4
3.Zd	3	0	1	2	0	0	0	96	32,0
1.Zh	6	6	5	0	1	0	0	20	3,33
2.Zh	8	8	4	2	2	1	2	460	57,5
3.Zh	5	0	2	3	0	0	0	0	0
1.PrŠ	3	3	3	0	0	0	0	3	1
2.PrŠ	7	1	6	1	0	2	0	66	9,42
celkem	43	29	31	8	4	5	6	2026	349,95

Vysoký počet neomluvených hodin je dán dlouhodobými útekami některých žáků.



f) Údaje o prevenci rizikového chování

V tomto školním roce jsme nežádali finanční prostředky z grantových fondů na prázdninové pobyty. Přesto se nám opět podařilo zajistit prázdninovou činnost. V červenci děti jely na horskou chatu v Jeseníkách a v srpnu na letní putování na kolech v okolí Pastvin. Tyto pobyty přinášejí do dětských duší pohodu a klid. Po školním roce plném práce a shonu zde dokonale zrelaxují a vytvoří si nové přátelské vztahy, které tvoří nedílnou součást společné práce. I nadále zde působí vydavatelství časopisu Zámeček, do kterého přispívají svými články jak děti, tak dospělí. V současnosti u nás pracuje 5 kroužků, ve kterých se zdokonaluje v nejrůznějších činnostech 19 dětí.

Letos se experimentovalo převážně s alkoholem a marihuanou. Ve výjimečných případech se zjistilo užití metanfetaminu. Po pohovorech, kdy bylo našim dětem vysvětleno, že na domov, odborný výcvik a do školy tyto látky nepatří si většina dala říci a experimentování zanechala. U některých bylo nutno přistoupit k restrikcím dle platného školního řádu. Situace se zklidnila a my věříme, že nejtěžší období je za námi. V těchto případech jsou kamenem úrazu vycházky do blízkého okolí a města Opavy, která je zdrojem těchto škodlivých látek. V dnešní době není problém tyto látky veřejně zakoupit ve větších městech jako je Opava, popřípadě Ostrava. Je viditelné, že zabránujeme něčemu, co zde vesele kvete a je veřejně tolerováno. Společnost je v těchto případech naprosto bezzubá. Informace i zboží lze získat prakticky všude. Stačí mít pouze peníze.

Také letos se nám podařilo zorganizovat lyžařský kurz na chatě „Bahenec“ v Beskydech. Přestože nebyl sníh, děti si výlet užili v podobě výletů a návštěv nejrůznějších atrakcí v okolí. Bobová dráha byla hitem pobytu. Dětem se pobyt líbil, protože věděly že s nimi pojedou dospělí, kteří se jim věnovali 24 hodin denně. Byla to velmi vydařená akce, neboť opět splnila svůj účel, tj. pobyt na zdravém vzduchu, zvládnutí nových dovedností a navázání přátelských vztahů v dobrém kolektivu. Již k tradičním akcím patří jarní prázdninové pobyty, které se dokonale ujaly a jsou u dětí velmi oblíbené. V posledních letech však přicházejí do našeho zařízení děti, která si těchto aktivit neváží a na pobytech provádí věci, které se neslučují s dobrými mravy naší společnosti. S největší pravděpodobností budeme od déletrvajících pobytů upouštět a opět se zaměříme na akce krátkodobého charakteru.

Na konci školního roku se vybrané děti zúčastnily týdenního pobytu v přírodě v obci Malá Morávka. To vše probíhalo v rámci environmentální výchovy. Zde se naučily poznávat přírodu a pracovat se dřevem. V průběhu celého školního roku vyjíždí naši zahradníci na krátké pracovní pobyty na chatu „Bahenec“ v Beskydech, kde se zdokonalují v odborných činnostech.

Cílem nás všech je harmonický rozvoj našich žáků a učňů. Je potřeba nejen trestat, ale především chválit a soustavně stavět na kladech, které má každý z nás. Každý detail, který se nám může zdát nepodstatný, může mít svůj význam. Svět se skládá s maličkostí a výchova není výjimkou. Pouze pilná, mravenčí práce nás může přivést k zaručeným výsledkům.

Přednášky pro žáky našeho zařízení:

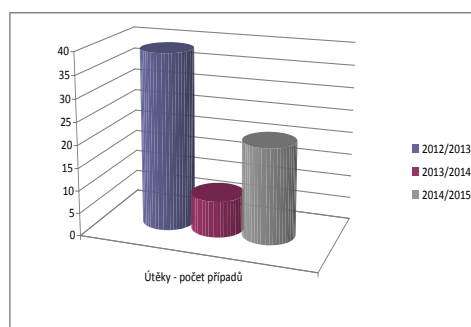
- Kyberšikana,
- závislost na hracích automatech,
- Gynprenatal s.r.o., MUDr. Petr Kovář – sexuální osvěta a výchova
- Dospívání, produkční zdraví a antikoncepce, MUDr. Szwarz Marek



1. Útěky

Celkem byly děti na útěku 156 dní. Zaznamenáno bylo 21 útěků, které souvisely převážně z pozdním návratem z dovolenky. Pouze ve třech případech se jednalo o útěky dlouhodobého charakteru

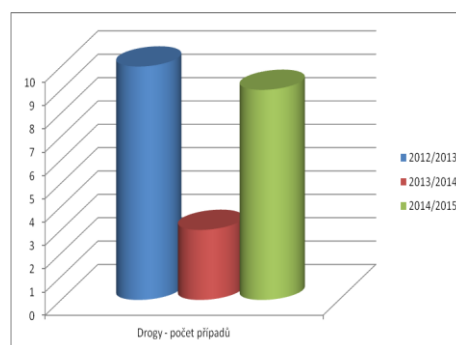
Školní rok	Školní rok	Školní rok
2012/2013	2013/2014	2014/2015
39	8	21



2. Drogy

V 9 případech došlo k zneužití návykových látek, kdy dvacet dětí užilo marihuanu a třem testovaným byl zjištěn metanfetamin. U šesti dětí se jednalo o opakované případy. Z daného počtu byli dva mladiství, kteří byli řešeni ve spolupráci s PČR a státní zástupkyní.

Školní rok	Školní rok	Školní rok
2012/2013	2013/2014	2014/2015
10	3	9



3. Sebepoškozování

Zaznamenali jsme 1 případ sebepoškozování, který byl řešen ve spolupráci s etopedem a psychiatrem.

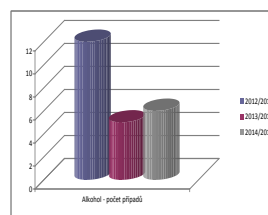
Školní rok	Školní rok	Školní rok
2012/2013	2013/2014	2014/2015
3	0	1



4. Alkohol

Evidováno je celkem 6 případů požití alkoholu individuální a dva skupinové. V případě, že nezletilý, byly tyto případy šetřeny ve spolupráci oddělení Velké Heraltice.

Školní rok	Školní rok	Školní rok
2012/2013	2013/2014	2014/2015
12	5	6



z čehož čtyři byly konzument byl s PČR Okresní



5. Omezování osobní svobody, napadení

Došlo k napadení mladšího sourozence starším. Oba chlapci jsou nyní v péči psychiatra.

EVVO - předpokladem udržitelného rozvoje je zvýšení ekologického vědomí, směřujícího k dosažení dalšího zlepšení kvality životního prostředí. Obecná ochrana přírody a krajiny představuje ochranu krajiny, rozmanitosti druhů, přírodních hodnot a estetických kvalit přírody, ale také ochranu a šetrné využívání přírodních zdrojů.

Vytváření podmínek pro jeho realizaci patří mezi prvořadě zájmy EU. Předpokladem udržitelného rozvoje je zvýšení ekologického vědomí lidí a jejich připravenost pro nové přístupy v celé technicko-ekonomické a sociální oblasti.

Základní cíle plánu EVVO

- předat žákům znalosti a dovednosti z oblasti životního prostředí
- rozvíjet u žáků schopnosti uvažovat v souvislostech
- ovlivňovat u žáků jejich vztah k přírodě
- působit u žáků na vytváření hierarchie životních hodnot a životního stylu ve smyslu udržitelného rozvoje

Cílové skupiny

- žáci základní školy praktické
- žáci odborného učiliště
- žáci na internátě
- pedagogičtí a výchovní pracovníci
- nepedagogičtí pracovníci



Program EVVO je zaměřen na přírodu a krajinu, dále budeme pokračovat v činnostech odpadového hospodářství a v péči o prostředí pro život. Hlavním cílem je, aby žáci školy poznávali přírodu a krajinu v okolí školy a v rámci možností udržovali přírodu a krajinu v okolí školy a o ni pečovali.

Oblast výchovně-vzdělávacího procesu

- hlavní téma: ***příroda a krajina***

do jednotlivých předmětů včetně odborného výcviku jsme zařadili například tato témata:

- * lokální a regionální příroda a krajina
- * význam přírody a krajiny
- * postavení člověka v přírodě a vlivy prostředí na jeho zdraví a život
- * příroda a krajina jako součást kultury bydlení
- * stavební prvky jako součást krajiny a přírody





V předmětech environmentálního charakteru jsme využili různé formy a metody práce s žáky.

- ekologickou a environmentální problematiku tématických plánů a výuky v jednotlivých předmětech jsme orientovali a posuzovali z hlediska jednotlivých žáků a jejich předpokladů a profesních cílů.
- nosný předmět pro environmentální výuku je přírodopis, chemie a ekologie
- v těchto předmětech se žáci zaměřili na některé činnosti v oblasti -životní prostředí, ekologie a environmentální výchova:
- pozorování společenstev v areálu školy
- botanické vycházky
- zoologická vycházky
- posouzení ekologické situace v okolí školy
- fotografování a posouzení estetické situace v okolí školy, tříd, zahradnických prostor
- sledování filmů na téma životního prostředí

V předmětech všeobecně vzdělávacího charakteru jsme využili formu písemného projevu a v předmětech zaměřených na výchovy výtvarného projevu žáků a jejich zručnosti a představivosti.

Například slohové práce, referáty, různé techniky rukodělných činností a výtvarné techniky.

Z jejich výsledku zkrášlujeme prostředí školy a okolí.

Osnovy a učební texty realizujeme také pomocí:

- tématických exkurzí
- výuky v přírodě
- výukových videokazet
- výukových programů PC
- připojení k internetu v každé třídě
- zařazováním besed s odborníky
- krátkodobých projektů



1. Učení v přírodě

Součástí školního areálu je velký park, kde se stále snažíme o vybudování naučné stezky a místa, kde bude probíhat výuka přímo v přírodě.

Naučná stezka bude začínat u vstupu do areálu zámku, bude značena turistickými značkami a žáci se budou při průchodu formou informačních tabulí seznamovat s florou, faunou, přírodninami a vodním tokem, které se zde nacházejí. Konec stezky bude v prostorách místní oranžerie s botanickou zahradou uzavřeného vodního prvku. Délka stezky bude 1,5 km. Počet zastávek 7. Stezka bude využívána pouze pro pěší turistiku se střední náročností v rámci terénních nerovností a dobou prohlídky 1,5 hodiny. Součástí trasy bude i přírodní učebna EVVO, která bude sestávat s malého kamenného kruhového ohniště jako centrálního bodu, laviček do půlkruhu a tyto budou doplněny vysázenou zelení. Součástí trasy budou i odpočívadla s velkoplošnými informačními tabulemi. Při vstupu budou umístěny mobilní nádoby s osázenou zelení na estetizaci interní plochy veřejného prostranství.

Celý projekt je v souladu s tezemi stálého programu EVVO a vychází z konkrétních potřeb nejen našeho ŠVP, ale i ze samé podstaty – poznání a ochrany naší přírody.

2. Výuka žáků střední školy obor zahradnické práce probíhala v prostorách skleníků v areálu školského zařízení



Žáci se učili:

- poznávat, pěstovat a ošetřovat různé druhy zeleniny
- poznávat, pěstovat a ošetřovat různé druhy květin
- poznávat, pěstovat, ošetřovat a používat různé druhy sadovnického rostlinného materiálu
- pěstovat a ošetřovat ovocné rostliny
- využívat a zachovávat architektonické prvky v sadovnických úpravách
- systematiku rostlin
- rozeznávat choroby, škůdce rostlin
- sklízet a expedovat vypěstované rostliny
- prezentovat svůj obor a své výrobky na výstavách a floristických soutěžích



3. Informační tabule

V budově školy i v budově odborného výcviku jsou zřízeny nástěnky, na kterých byly a i nadále budou prezentována tato témata:

- ekologický provoz školy
- aktivity a pobyty žáků v přírodě

4. Pracovně – ekologický pobyt, Hotel Bahenec, Wellness, Písek u Jablunkova

Pracovně ekologický pobyt žáků střední školy Hotel Bahenec – Písek u Jablunkova, Beskydy. Tento pracovně relaxační pobyt žáků proběhl v období května 2015. Žáci se podíleli na jednoduché údržbě budovy a okolí. Přispěli zde svými nabytými znalostmi a dovednostmi z oboru zahradnické a zednické práce ke zvelebení a estetickému zkrášlení rekreačních prvků. Žáci si také mohli veškeré rekreační prvky a okolí hotelu užít ve volnočasových aktivitách a osobním volnu.



Spolupráce žáků oboru zednické a zahradnické práce při jednoduchých činnostech pro zlepšení bezpečnostních prvků při odpočinku a rekreaci.



Pobyt v areálu je příjemný také z důvodu posezení v přírodě během činností a pobytu v relaxačním bazénu.

5. Ekologický pobyt ENVIRON – environmentální týdenní pobyt probíhající většinou v měsíci červnu. Pobyt se realizuje v obci Malá Morávka. Žákům se zde nabízí možnost pobýt týden v lokalitě Hrubého Jeseníku s poznáváním přírodních zajímavostí této oblasti. Také 19



je zde příležitost učit žáky pečovat aktivně o domácí prostředí a zkoušet přípravu jednoduchých pokrmů z nakoupených surovin. Jde o procvičování vědomostí a dovedností v přípravě na budoucí samostatný život v dospělosti.

6. Ekologizace školy a internátu

Exteriér školy je tvořen rozsáhlým, odborně udržovaným parkem, na jehož údržbě se podíleli v rámci pracovního vyučování a odborného výcviku také žáci.

Údržba celého areálu se prováděla ekologicky šetrnými metodami, k čemuž byli žáci vedeni.

Areál i nadále slouží k ekologickým projektů v rámci výuky přírodopisu a ekologie.

Výsledkem této činnosti je i konkrétní úprava části areálu s estetickým a pedagogickým vyzněním. (Výsadba nových keřů a stromů, označení dřevin v našem parku, výstavba učebního místa).



7. Interiér školy a internátu: V učebnách, na chodbách a na internátě jsou umístěny pokojové rostliny, o které se ubytovaní i docházející žáci starají. Interiéry mají široký prostor a mohou sloužit jako galerie pro žákovské výtvary.

8. Třídění odpadů: Ve škole i na internátě je zavedena separace odpadů na papír, plasty a sklo. Na chodbách jsou umístěny barevně rozlišené nádoby-modré na papír, žluté na plasty. Ve třídách byly nově rozmístěny nádoby na tříděný odpad – papír, plast a ostatní odpad, akci realizovali žáci v rámci programu Ekoškola. V rámci výuky se žákům objasňuje význam recyklace odpadů.

9. Sběrové aktivity: V rámci pracovního vyučování a odborného výcviku žáci průběžně shromažďují druhotné suroviny (železo, barevné kovy, papír).

Získané peníze jsou pak využity pro exkurze a výlety.

10. Nebezpečný odpad: Tento odpad shromažďujeme dle platných směrnic. (jedná se například o různé baterie, zářivky, tonery).

11. Školní pozemky a park: Žáci byli vedeni k činnostem na našich pozemcích-na poli, v parku i v zelinářských stavbách (foliovník, skleníky) žáky průběžně upozorňujeme na environmentální hlediska při pěstování rostlin. (například - uvádíme důvody přiměřeného používání umělých hnojiv, omezení chemické ochrany rostlin na úkor biologické a mechanické ochrany, využívání vody na závlahu z místního potoka, zakládání kompostů, sušení sena, topení dřevem apod.).

12. Skladové hospodářství: Při skladování hnojiv, prostředků k ochraně rostlin, pohonných hmot a maziv postupovat nadále tak, aby nemohlo docházet k znečišťování životního prostředí.

13. Hospodaření s energií a vodou: Ve škole i na internátě je možno průběžně zavádět úsporné žárovky, v zimním období topit dle momentálního počasí, větrat intenzivně po krátkou dobu, omezit množství vody při sprchování.



14. Úklid a kuchyně: Pro úklidové práce je možné používat šetrné prostředky k životnímu prostředí a pro provoz školní kuchyně je možné nakupovat biopotraviny.

15. Administrativa: V kancelářích a ve škole můžeme do určité míry zavést recyklovatelný papír.

Spolupráce školy

- s rodiči: při Dni otevřených dveří seznamovat veřejnost s ekologickými aktivitami školy.
 - se středisky ekologické výchovy: navázat kontakt s SEV Sluňákov u Olomouce a SEV Vita Ostrava.
 - existuje spolupráce s Nadací Terezy Maxové (projekt EQUAL).
- při pořádání dětského dne pro školky, školy a širokou veřejnost

g) Údaje o dalším vzdělávání pedagogických pracovníků

Problémové úlohy

Barevný podzim

Jednoduché chemické postupy z dostupných chemikálií

Jak předcházet poruchám řeči u dětí v MŠ a na 1. stupni

Reedukace dyslexie



h) Údaje o aktivitách a prezentaci školy na veřejnosti

Září 2014

Orientační běh



Floristická soutěž – „Tovačovské babí léto“

Říjen 2014

Krmení zvěře v lese

Železný muž





Turnaj v malé kopané – Ostrava Dubina

Listopad 2014

Adventní výstava zámek Neplachovice
Adventní čarování Úválno
Vánoční výstava zámek Velké Heraltice



Prosinec 2014

Vánoce na zámku v Raduni

Leden 2015

Bruslení + lední hokej – Horní Benešov
Bowling Opava
Malá „Adélka“ od Lucky Lisické
Chodník česko – německého porozumění – Guntramovice



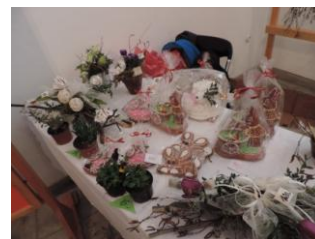
Únor 2015

Soutěž o nejlepší Muffin Olomouc
Jarní pobyt – Malá Morávka



Březen 2015

Lyžařský výcvik – Bahenec



Velikonoce na zámku Velké Heraltice
Velikonoce na zámku Bruntál
Veletrh „FOR GARDEN“ – Praha
Naše maminy a dětičky – Březen
Člověče nezlob se – Fulnek
Velikonoce na zámku v Kravařích
Výtvarná a pěvecká soutěž Vítkov

Duben 2015

Turnaj v malé kopané
Program „Bezpečný pes“





Branný pochod po stopách Yettiho
Den Země „Cesta vrbového proutku“
Pracovně relaxační pobyt „Jaro je tady“ – Bahenec



Turnaj v mini kopané – Dřevohostice
Závislost na hracích automatech



Květen 2015
Pěvecká a taneční soutěž – Těrlicko
Velký svět techniky Ostrava



Atletický čtyřboj
Láska ano, děti ještě ne





Červen 2015

Enviromentální vycházka žáků 1.roč., obor zahradnické práce – Sopka Otice

Vojenské opevnění v Milostovicích

Ekologický pobyt – Malá Morávka



i) Údaje o výsledcích inspekce provedené Českou školní inspekcí

1. Kontrola ČŠI

Kontrola dne 28.4.2015 – evidence žáků ZŠ, zařazování žáků se zdravotním postižením, kontrola plnění povinností ředitele školy + předložení veškerých podkladů.

Závěr: nebylo zjištěno porušení uvedených ustanovení právních předpisů

Pisemný kontakt při dotazníkovém šetření nebo při plošném zjišťování informací jsme udržovali stále.

2. KÚ MSK Ostrava

a) kontrola 10.11.2014 – Fyzická ochrana a objektová bezpečnost – v rámci realizace projektu ze strany zřizovatele

závěr: bez závad

b) kontrola 14.11.2014 – Optimalizace řídicích a kontrolních systémů v oblasti výkonu zřizovatelských funkcí – v rámci realizace projektu ze strany zřizovatele

závěr: společnost Dynatech s.r.o. náš hodnotila velmi pozitivně, vše bez připomínek

3. Kriminální policie Opava

- šetření ze strany obvodního oddělení policie Velké Heraltice a kriminální policie Opava v tomto školním roce - opakované dlouholeté zasílání anonymů na naše školské zařízení

- šetření ze strany kriminální policie Opava – kouření marihuany nezletilými, požití alkoholických nápojů

4. Kontrola Okresního státního zastupitelství v Opavě

- konání prověrky dne 2.12.2014 a 2.6.2015 – dodržování právních předpisů při výkonu ústavní a ochranné výchovy ve smyslu ustanovení §39 zákona č. 109/2002 Sb..

Závěr: bez závad

5. DDÚ Bohumín –Šunychl

- kontrola a metodická pomoc dvakrát ročně – 12.11.2014 a 6.5.2015 – posouzení dítěte dle §2 odst.10, zákona č.109/2002 Sb. dle Programu rozvoje osobnosti dítěte.

Dále situace v zařízení, problematika inkluze.

Závěr: bez závad



6. Krajská hygienická stanice MSK, pracoviště Opava

- kontrola dne 13.11.2014 – Zákon č. 258/2000 Sb., zákon 379/2005 Sb. ... kontrola kuchyně a zázemí, výdejny stravy, kontrola používání biocidních přípravků + kontrola veškeré dokumentace
Závěr: bez závad, bloková pokuta neuložena

7. Okresní správa sociálního zabezpečení Opava, Krnovská 75, Opava

- kontrola plnění povinností v nemocenském pojištění, důchodovém pojištění a při odvodu pojistného na sociální zabezpečení a příspěvku na státní politiku zaměstnanosti dne 18.9.2014
Výsledek kontroly: bez závad

j) Základní údaje o hospodaření školského zařízení

1. náklady, výnosy a výsledek hospodaření

Výnosy a náklady u závazných ukazatelů:

Příspěvky a dotace MŠMT (dle § 160, 163 a 171 zákona 561/2004 Sb. a § 14 zákona č. 218/2000 Sb. na tyto závazné ukazatele – příspěvky na vzdělání:

ÚZ

33 353	17 333 000,00 Kč
33 051	20 887,00 Kč
33 052	79 209,00 Kč
33 047	900,00 Kč
33 457	217 260,00 Kč

Celkem.....17 651 256,00 Kč

Všechny výše uvedené závazné ukazatelé byly ve sledovaném roce vyčerpány na 100%.

Příspěvky a dotace od zřizovatele – příspěvky na provoz, odpisy a přechod na FaMu:

ÚZ

0	5 503 000,00 Kč
203	13 500,00 Kč
205	387 000,00 Kč

Celkem.....5 903 500,00 Kč

Rovněž tyto všechny ukazatelé byly v roce 2014 vyčerpány na 100 %.

Došlo k dočerpání poskytnutých dotací v minulých letech – neinvestiční projekty EU peníze

ÚZ 33 031 poskytnuto 418 818,- dočerpáno 2014 348 972,00 Kč

ÚZ 33 123 poskytnuto 355 555,-, vratka 1 967,- dočerpáno v roce 2014 139 009,00 Kč



Výnosy a náklady z vlastní a doplňkové činnosti (pronájem majetku)

Výnosy

Tyto příjmy činily za rok 2014 celkem 1 045 391,00 Kč

Z toho:

601 – výnosy z prodeje vlastních 129 746,00 Kč

602 – výnosy z prodeje služeb 424 264,00 Kč

U výnosů z prodeje služeb došlo k navýšení oproti minulému období o 74 538,00 Kč.

Toto navýšení v nejvyšší míře ovlivnily výnosy za ošetřovné. V roce 2014 došlo k navýšení počtu dětí v dětském domově, zvýšil se počet dětí s nárokem na pobírání sirotčího důchodu, u nezletilých maminek přiznání rodičovského příspěvku – z těchto přiznaných dávek jsou umístění jedinci schopni hradit příspěvek na úhradu za pobyt v zařízení.

603 – výnosy z pronájmu 134 526,00 Kč

Rovněž u těchto výnosů došlo k navýšení o 48 882,- Kč. Navýšení výnosů ovlivnilo uzavření smlouvy o pronájmu pozemků s obcí Velké Heraltice.

648 – čerpání fondů 77 516,00 Kč

649 – ostatní výnosy z činnosti 279 321,00 Kč

Z toho:

Nejvyšší objem výnosů činí přídavky na děti v celkové výši 270 746,00 Kč.

661 – 669 finanční výnosy 18,00 Kč

Náklady

Náklady celkem 25 088 127,00 Kč

501 – spotřeba materiálu 2 263 805,00 Kč

Nejvýznamnější nákladovou položku ve výši 48,87 % z celkové spotřeby materiálu tvoří spotřeba potravin.

Celkové náklady na spotřebu materiálu jsou vzhledem k zvýšenému počtu dětí umístěných v dětském domově zhruba na stejné úrovni roku 2013.

502 – spotřeba energie 1 679 741,00 Kč

U této nákladové položky došlo k úspoře u elektrické energie o 12,75 %, což představuje finanční úsporu ve výši 67 697,- Kč ve srovnání s minulým obdobím.

U spotřeby plynu za rok 2014 činí úspora v procentuálním vyjádření 15,17 %, v peněžním vyjádření 205 795,- Kč – úspora oproti roku 2013.

Úspory u spotřeby energií ovlivnilo příznivější počasí v zimním období. Spotřeba plynu ovlivnilo zprovoznění nové kotelny v prostorách zahradnictví.



511 – opravy a udržování

828 011,00 Kč

Zvýšení nákladů na opravy a údržbu nemovitého majetku výrazně ovlivnila oprava víceúčelového hřiště – výměna povrchu, bez předchozích úprav. Ostatní opravy probíhaly standardně jako každý rok. Neinvestiční opravy představovaly z celkového objemu nákladů na opravy a udržování částku 682 409,00 Kč.

512 – cestovné náhrady za tuzemské služební cesty 47 922,00 Kč

518 – ostatní služby 860 342,00 Kč

Nákladová položka je na úrovni roku 2013 – vzhledem k nárůstu počtu dětí umístěných v dětském domově.

512 – mzdové náklady 13 288 829,00 Kč

Mzdy za sledované období v porovnání s předcházejícím obdobím jsou zhruba na úrovni.

524 – zákonné sociální pojištění 4 405 235,00 Kč

525 – jiné sociální pojištění (Kooprativa) 54 537,00 Kč

527 – zákonné sociální náklady 213 648,00 Kč

528 – jiné sociální náklady 234 504,00 Kč

U této nákladové položky došlo k navýšení o 86 611,- Kč. Příčina nárůstu sociálních nákladů bylo zvýšení částek kapesného, hodnoty osobních darů a hodnoty věcné pomoci a to dle Nařízení vlády č. 460/2013 z 4. 12.2013 s účinností od 1. 1. 2014.

538 – jiné daně a poplatky 3 126,00 Kč

549 – ostatní náklady z činnosti 50 588,00 Kč

551 – odpisy dlouhodobého majetku 378 000,00 Kč

558 – náklady z DDHM 762 680,00 Kč

K výraznému navýšení u nákladů na pořízení dlouhodobého drobného majetku došlo vlivem obnovy vybavení pokojů, příkrývek a ložního prádla v dětském domově, nákup nových praček a sušiček pro potřeby zařízení.

Celkový výsledek hospodaření za organizaci činil.....0,00 Kč

V hlavní činnosti došlo ke ztrátě ve výši..... - 103 393,00 Kč

Ve vedlejší činnosti došlo k zisku ve výši..... +103 393,00 Kč.

Celkovou výši výnosů v hlavní a vedlejší činnosti organizace ovlivnil nárůst:

- výnosů za ošetřovné, přídavky na děti – nárůst počtu dětí umístěných v zařízení
- výnosů z pronájmu – uzavření nové smlouvy o pronájmu pozemků s obcí Velké Heraltice za účelem zřízení a provozování vrtů

Celkovou výši nákladů v hlavní činnosti organizace ovlivnil nárůst:

- neinvestičních oprav v roce 2014 – především výměna povrchu víceúčelového hřiště, oprava podlah na dětském domově a oprava ÚT v zahradnictví



- obnova vybavení pokojů dětí v dětském domově, nákup praček a sušiček.

Celkové hospodaření organizace za rok 2014 je vyrovnané, přestože byl vykázán snížený hospodářský výsledek z hlavní činnosti, organizace byla schopna tento deficit pokrýt zvýšeným hospodářským výsledkem z vedlejší činnosti.

2. čerpání účelových dotací

výnosy v hlavní činnosti v členění na státní rozpočet, rozpočet zřizovatele, další poskytnuté dotace dle jednotlivých účelových znaků, vyhodnocení jejich čerpání, informace o případné výši nedočerpaných prostředků a důvodech jejího nevyčerpání, vlastní příjmy (bez DČ) vč. Rozboru a hodnocení možností jejich opakování a vývoje v dalších letech

Zařízení účtovalo na 3 paragrafech:

3114 - Speciální základní školy
3124 – Speciální střední školy
4322 - Ústavy péče pro mládež – dětský domov a internát

ÚZ 1

Závazný ukazatel – provozní náklady celkem za IČ	5 503 000,00 Kč
Čerpání v roce 2014 celkem	5 503 000,00 Kč

Vratka	0,00 Kč
--------	---------

Rozdělení dle §:

3114	259 000,00 Kč
3124	104 000,00 Kč
4322	5 140 000,00 Kč

Vratka	0,00 Kč
--------	---------

ÚZ 203 – účelové prostředky na pokrytí nákladů –přechod na nový software FaMa +

Účelově určeno	13 500,00 Kč
Čerpání v roce 2014	13 500,00 Kč

Vratka	0,00 Kč
--------	---------

ÚZ 205

Účelově určeno na účetní odpisy DHM	387 000,00 Kč
Čerpání v roce 2014 celkem	387 000,00 Kč

Vratka	0,00 Kč
--------	---------

Účetní odpisy za celé zařízení byly v celkové výši 387 000,00 Kč.



ÚZ 33353

Přímé náklady na vzdělání – MŠMT	17 333 000,00 Kč
Čerpání v roce 2014 celkem	17 333 000,00 Kč
z toho prostředky na platy	12 728 000,00 Kč
prostředky na OON	30 000,00 Kč
záonné odvody, FKSP a přímý ONIV	4 575 000,00 Kč
Vratka	0,00 Kč

ÚZ 33051

Zvýšení platů pedagogických pracovníků regionálního školství v r. 2014

Prostředky na platy	15 472,00 Kč
Záonné odvody a FKSP	5 415,00 Kč
Čerpání celkem v roce 2014	20 887,00 Kč
Vratka	0,00 Kč

ÚZ 33052

Zvýšení platů pracovníků regionálního školství

Prostředky na platy	58 673,00 Kč
Záonné odvody a FKSP	20 536,00 Kč
Čerpání celkem v roce 2014	79 209,00 Kč
Vratka	0,00 Kč

ÚZ 33047

Podpora výuky vzdělávacího oboru Další cizí jazyk RVP pro základní vzdělávání v r. 2014

Účelově určeno	900,00 Kč
Čerpání v 2014	900,00 Kč
Vratka	0,00 Kč

ÚZ 33457

Financování asistenta pedagoga pro děti, žáky a studenty se znevýhodněním	217 260,00 Kč
Čerpání v roce 2014 celkem	217 260,00 Kč
Prostředky na platy	160 933,00 Kč
Záonné odvody a FKSP	56 327,00 Kč
Vratka	0,00 Kč



Financování AP bylo v celkové výši 217 260,00 Kč u prostředků na platy. Částka 69 435,00 Kč, kterou se dofinancoval AP byla účtována s ÚZ 33353.

ÚZ 33123 neinvestiční projekt „ EU peníze školám“ - základní školy
(reg. číslo CZ.1.7/1.4.00/21.3412, rozhodnutí o poskytnutí dotace č. 4591/21/7.1.4/2011), realizace projektu od 1. 10. 2011.

Celková výše dotace na projekt: **355 555,00 Kč**

Účelem dotace je podpora kvalitního vzdělávání žáků na základních školách.

Čerpání v roce 2012.....	164 989,00 Kč
Čerpání v roce 2013.....	49 590,00 Kč
Čerpání v roce 2014.....	139 009,00 Kč

Celkově čerpáno :	353 588,00 Kč
Vratka	1 967,00 Kč
	=====

Neinvestiční projekt skončil k 19. 4. 2014.

Důvod vratky : nedosažení výstupů v šabloně V/3 v době realizace projektu.

Vratka byla vrácena prostřednictvím svého zřizovatele na účet poskytovatele dotace MŠMT .

ÚZ 33031 neinvestiční projekt „ EU peníze školám“ – střední školy

(reg. číslo CZ.1.07/1.5.00/34.0638, rozhodnutí o poskytnutí dotace č. 5012/34/7.15/2012), realizace projektu od 1. 3. 2012.

Celková výše dotace na projekt: **418 818,00 Kč**

Účelem dotace je podpora kvalitního vzdělávání žáků na středních školách.

Čerpání v roce 2012.....	27 436,00 Kč
Čerpání v roce 2013.....	42 410,00 Kč
Čerpání v roce 2014.....	348 972,00 Kč

Celkově čerpáno :	418 818,00 Kč
	=====

Celková částka dotací byla ve výši.....23 554 756,00Kč



vyhodnocení čerpání účelových prostředků (dotací) ze státního rozpočtu, v členění dle jednotlivých účelových znaků, zhodnocení okolností, které měly vliv na výši jejich čerpání, případné odchylky skutečného čerpání od rozpočtovaných ukazatelů, skutečnosti ovlivňující jednotkové výkony ve sledovaném roce, informace o případné výši nedočerpaných prostředků a důvodech jejich nevyčerpání

Příspěvky a dotace - MŠMT:

ÚZ 33353 – přímé náklady na vzdělávání – kraje	čerpání na 100 %	17 333 000,00 Kč
ÚZ 33051 – zvýšení platů pedagog. pracovníků	čerpání na 100 %	20 887,00 Kč
ÚZ 33052 - zvýšení platů prac. region.školství	čerpání na 100 %	79 209,00 Kč
ÚZ 33457 – financování asistenta pedagoga pro děti, žáky a studenty se znevýhodněním v roce 2014	čerpání na 100 %	217 260,00 Kč
ÚZ 33047 – Podpory výuka vzděl. Oboru Další cizí jazyk RVP pro základní vzdělávání	Čerpání na 100 %	900,00 Kč

Celkové dotace ze státního rozpočtu: 17 651 256,00 Kč

Jelikož bylo u výše uvedených účelových prostředků ze státního rozpočtu čerpání na 100 %, vratka byla 0,00 Kč.

Byly využity hospodárně a splnily daný účel.

vyhodnocení čerpání účelových prostředků (dotací) z rozpočtu zřizovatele v členění dle jednotlivých účelových znaků, vyhodnocení jejich čerpání, informace o případné výši nedočerpaných prostředků a důvodech jejich nevyčerpání.

ÚZ 1 – provozní náklady 5 503 000,00 Kč

Čerpání na 100 %.

Největší položkou čerpání rozpočtu jsou veškeré energie, potraviny, údržba a opravy v zařízení, nákup drobného dlouhodobého hmotného majetku pro dětský domov

ÚZ 203 – účelové prostředky na pokrytí nákladů – přechod na nový software FaMa+

Účelově určeno

Čerpání v roce 2014

13 500,00 Kč

Čerpání na 100 %

13 500,00 Kč

ÚZ 205

**účelově určeno na krytí účetních odpisů dlouhodobého hmotného a nehmotného majetku
387 000,00 Kč**

Čerpání na 100 %.

Celková výše účetních odpisů, v našem zařízení pouze dlouhodobého hmotného majetku, byla v částce 387 000,00 Kč.

ÚZ 33031 neinvestiční projekt „ EU peníze středním školám“

Projekt ukončen k 13.6.2014 .

Poskytnutá dotace 418 818,00 Kč v plné výši použita k daným účelům .



ÚZ 33123 neinvestiční projekt „ EU peníze základním školám – Moderní škola“

Projekt ukončen k 13.8.2014 .

Poskytnutá dotace 355 555,00 Kč použita ve výši 353 588,00 Kč

vrátka

1 967,00 Kč jedná se o nevyčerpané

finanční prostředky z důvodu neuskutečnění kurzu DVPP jehož následný termín byl již po ukončení projektu.

Vratka vrácena prostřednictvím zřizovatele na účet poskytovatele.

náklady v hlavní činnosti – analýza čerpání prostředků hodnoceného roku, rozbor položek, které se významně podílejí na celkové výši výdajů – energie, opravy, služby, materiálové náklady, hodnocení alespoň meziročního vývoje jednotlivých nákladů včetně komentáře a interpretace změnových indexů

Největší část provozních nákladů tvoří náklady na přímé vzdělávání, spotřebované energie, potraviny, opravy a udržování nemovitého i ostatního majetku.

Náklady celkem 25 088 127,00 Kč

501 – spotřeba materiálu..... 2 263 805,00 Kč

rozpis významnějších nákladových položek :

- potraviny	1 106 386,00 Kč
- nákup PHM pro služební auta	136 912,00 Kč
- fotomateriál – tonery do kopírek, tis.	50 687,00 Kč
- kancelářské potřeby spotř.materiál	110 405,00 Kč
- čisticí a desinf.prostředky	136 445,00 Kč
- léky a zdravotnický materiál DD	56 938,00 Kč
- hygiena pro děti i zaměstnance	64 336,00 Kč

Celkové náklady na spotřebu materiálu jsou na stejné úrovni roku 2014 , vzhledem k zvýšenému počtu dětí umístěných v dětském domově.

502 - spotřeba energií 1 679 741,00 Kč

- spotřeba elektrické energie	463 288,00 Kč
- spotřeba vody	65 950,00 Kč
- spotřeba zemního plynu	1 150 503,00 Kč

V roce 2014 došlo k úsporám ve spotřebě elektrické energie , plynu oproti roku 2013.

Úspora u elektrické energie za dané období činí 67 697,00 Kč, což představuje úsporu ve výši 12,75 % ve srovnání s minulým obdobím.

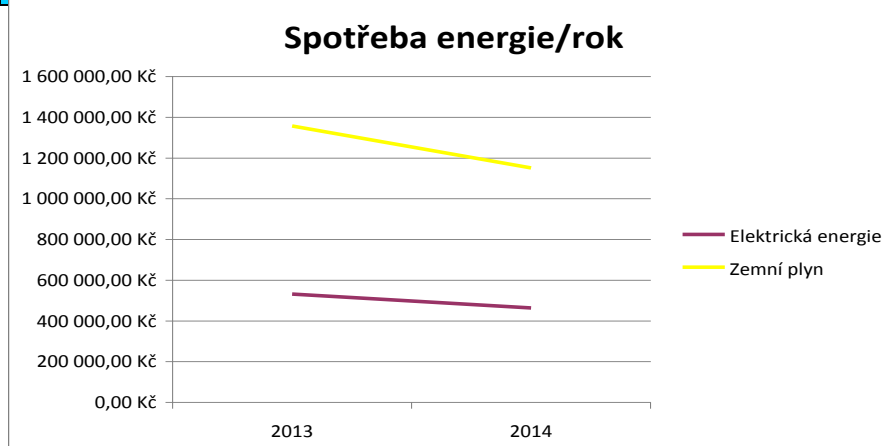
U spotřeby plynu za rok 2014 bylo ušetřena částka ve výši 205 795,00- Kč, v procentuálním vyjádření činí úspora 15,17 % oproti roku 2013.

K úsporám ve spotřebě energií došlo jednak příznivějším počasím v zimním období , u plynu úsporu ovlivnilo zprovoznění nové kotelny v prostorách zahradnictví.



energií

Spotřeba energie/rok	2013	2014
Elektrická energie	530.985,00	463.288,00
Zemní plyn	1.356.298,00	1.150.503,00



511 – opravy a udržování828 011,00 Kč

rozpis významnějších nákladových položek :

- opravy a údržba nemovitého majetku	644 853,00 Kč
- opravy a údržba movitých věcí	108 317,00 Kč
- opravy PC, tiskáren, kopírek, internetu	11 979,00 Kč
- ostatní opravy DDHM	40 251,00 Kč
- údržba pozemků	5 108,00 Kč
- opravy služebních aut	13 871,00 Kč

Zvýšení nákladů na opravy a údržbu nemovitého majetku výrazně ovlivnila oprava sportovního hřiště – výměna povrchu hřiště, bez předchozích úprav. Ostatní opravy probíhaly standardně jako každý rok.

512 – cestovní náhrady za tuzemské služební cesty..... 47 922,00 Kč

518 – ostatní služby 860 342,00 Kč

rozpis významnějších nákladových položek :

- služby pošt	23 466,00 Kč
- internet	30 867,00 Kč
- telefonní poplatky	42 261,00 Kč
- cestovné dětí z DD	81 116,00 Kč
- nájemné ledové plochy, místa výstav	7 200,00 Kč
- služba na zpracování mezd	124 502,00 Kč
- likvidace odpadů	26 417,00 Kč
- úklid.služba-čištění matrací, sedaček, podlahových krytin apod.	51 909,00 Kč
- revize a odborné prohlídky	61 379,00 Kč



náklad na poplatky za bankovní sl.	26 931,00 Kč
- vstupné, parkovné, exkurze, startovné	55 757,00 Kč
- pobyty dětí z DD	66 010,00 Kč

521 – mzdové náklady 13 288 829,00 Kč

- mzdové náklady zaměstnanců	12 963 078,00 Kč
- odměna za prod.práci žákům SŠ	120 886,00 Kč
- zahradníci	72 009,00 Kč
- zedníci	48 877,00 Kč
- náhrady za dočasnou pracovní neschopnost	27 265,00 Kč

Mzdy za sledované období v porovnání s předcházejícím rokem jsou zhruba na stejné úrovni. Náhrada za dočasnou pracovní neschopnost se oproti roku předešlému výrazně snížila, v důsledku změny v proplácení pracovní neschopnosti zaměstnavatelem. V roce 2013 zaměstnavatel proplácel pracovní neschopnost zaměstnance do 21. dne pracovní neschopnosti, od roku 2014 proplácí zaměstnavatel nemocenské dávky do 15. dne pracovní neschopnosti .

524 – zákonné sociální pojištění..... 4 405 235,00 Kč

525 – jiné sociální pojištění (Kooperativa Praha,4,2%o) 54 537,00 Kč

527 – zákonné sociální náklady 213 648,00 Kč

- základní příděl do FKSP	130 003,00 Kč
- preventivní lékařské prohlídky	7 600,00 Kč

528 – jiné sociální náklady 234 504,00 Kč

- kapesné pro děti z DD	97 140,00 Kč
- dárky dětem z DD	47 662,00 Kč
- příspěvek při dosažení zletilosti	89 672,00 Kč

V oblasti sociálních nákladů došlo k navýšení o 86 611,00 Kč. Příčinou nárůstu sociálních nákladů bylo navýšení částek kapesného ,hodnoty osobních darů a hodnoty věcné pomoci a to dle Nařízení vlády č. 460/2013 z 4.12.2013 s účinností od 1.1.2014.

538 – jiné daně a poplatky 3 126,00 Kč

547 – manka a škody – zmařená investice 0,00 Kč

549 – ostatní náklady z činnosti..... 50 558, 00 Kč

- TZ do 40 tis. Kč	33 777,00 Kč
- pojištění zapůjčeného osobního auta	13 700,00 Kč

MSK sjednává centrálně pojištění majetku.



551 - odpisy dlouhodobého majetku	378 000,00 Kč
558 – náklady z DDHM	762 680,00 Kč
- náklad z DDNM	7 345,00 Kč
- náklad z DDHM – 3-40 tis. Kč	343 378,00 Kč
- náklad z DDHM do 3 tis. Kč	252 027,00 Kč
- náklad z DDHM – učební pomůcky 3 – 40 tis. Kč	159 929,00 Kč

Náklady na pořízení dlouhodobého drobného majetku – obnova vybavení pokojů, příkrývek a ložního prádla na dětském domově, nákup nových praček a sušiček prádla pro potřeby zařízení.

Výsledek hospodaření – rozbor dosažení výsledku hospodaření v hlavní a doplňkové činnosti včetně komentáře, informace o jeho krytí, návrh na rozdělení do peněžních fondů organizace

Příjmy z vlastní činnosti a doplňkové činnosti (pronájem majetku)

činily v roce 2014 celkem..... 1 045 391,00 Kč

Z toho:

601 – výnosy z prodeje vlastních výrobků..... 129 346,00 Kč

602 – výnosy z prodeje služeb..... 424 264,00 Kč

- výnosy za produktivní práci učňů	34 959,00 Kč
- výnosy za stravování	227 938,00 Kč
- výnosy za ubytování na INT	8 700,00 Kč
- výnosy za ošetrovné	136 714,00 Kč
- výnosy za dopravu na praxi	15 953,00 Kč

Výnosy z prodeje služeb jsou oproti roku 2013 o 74 538,-Kč vyšší.

U produktivní práce učňů ve srovnání s rokem minulým došlo k mírnému navýšení ve výši 2 615,- Kč.

Výnosy za stravování jsou vyšší oproti roku 2013 o 3 834,00 Kč, docházející žáci nevyužívají stravování ve školních jídelnách.

Výnosy za ubytování jsou nižší v porovnání s rokem 2013 o 900,00 Kč. Na internátě je rok od roku méně ubytovaných žáků – učňů, i když máme u nás částku 300,00 Kč za ubytování na měsíc na nejnižší hranici, protože žáci-učni pocházejí ze sociálně slabých rodin a náklady na celodenní stravu s ubytováním jsou pro sociálně slabé rodiny značně vysoké.

Zvýšení výnosů z prodeje služeb v nejvyšší míře ovlivnily výnosy za ošetrovné. Tyto výnosy v porovnání s loňským rokem zaznamenaly nárůst ve výši 69 956,- Kč, což představuje zvýšení o 101,74 % v porovnání s rokem 2013.



Tento nárůst byl ovlivněn následujícími faktory:

- zvýšení počtu dětí v dětském domově ke sledovanému období
stav dětí k 31.12.2013 31 osob
stav dětí k 31.12.2014 40 osob
- navýšení počtu dětí s nárokem na sirotčí důchod ,
- u nezletilých maminek přiznání rodičovského příspěvku,

z těchto poskytnutých dávek jsou umístění jedinci schopni hradit příspěvek na úhradu péče za pobyt v zařízení.

603 – výnosy z pronájmu	134 526,00 Kč
- spotřeba energie –pronájem	31 133,00 Kč
- čistý zisk z pronájmu	103 393,00 Kč

U položky výnosy z pronájmu došlo oproti roku 2013 k zvýšení o 48 885,-Kč, což představuje navýšení o 57,08 % . K uvedenému navýšení došlo z důvodu uzavření smlouvy o nájmu pozemků s obcí Velké Heraltice.

Výnosy z pronájmu zahrnují nájmy :

- půdních prostor a umístění zařízení firmy Vodafone Praha,
- nájem pozemků s obcí Velké Heraltice, za účelem umístění a provozování vodovodních vrtů

648 – čerpání fondů	77 516,00 Kč
Dary -	
Rošťák roku	30 000,00 Kč
Obec Velké Heraltice	5 000,00 Kč
ZD Hraničář, Loděnice	15 000,00 Kč
Dar na plavání s čerpáním do roku 2014 –zůstatek	4 025,00 Kč
Čerpání RF ostatní	23 491,00 Kč

649 – ostatní výnosy z činnosti..... 279 321,00 Kč

přídavky na děti	270 746,00 Kč
náhrady za ztráty,škody	1 700,00 Kč
železný šrot (vyřazen DDHM)	3 630,00 Kč
dřevo z parku	2 750,00 Kč
ostatní výnosy	494,00 Kč

Výsledek hospodaření za rok 2014..... 0,00 Kč

- v hlavní činnosti bylo dosaženo - 103 393,00 Kč
- v hospodářské činnosti bylo dosaženo + 103 393,00 Kč

Rozdělení kladného výsledku hospodaření do fondů: 0,00 Kč



mzdové náklady, průměrný plat v návaznosti na počet zaměstnanců a zdroje financování, přehled o uskutečněných zahraničních pracovních cestách

Na mzdové náklady byly použity následující ÚZ:

ÚZ 33353 - přímé náklady na vzdělání – kraje za IČ **17 333 000,00 Kč**

- prostředky na platy pedagogů a nepedagogů 12 728 000,00 Kč
- ostatní osobní náklady 30 000,00 Kč
- zákonné odvody 4 337 000,00 Kč
- FKSP 126 000,00 Kč
- ONIV přímý 112 000,00 Kč

ÚZ 33047 – Podpora výuky vzdělávacího oboru Další cizí jazyk RVP pro základní vzdělávání

900,00 Kč

ÚZ 33457 - asistent ped. pro žáky se soc. zvláštním 2014 **217 260,00 Kč**

- prostředky na plat AP 160 933,00 Kč
- zákonné odvody + FKSP 56 327,00 Kč

ÚZ 33051 - zvýšení platů pedagogických pracovníků region. školství **20 887,00 Kč**

- prostředky na platy 15 472,00 Kč
- zákonné odvody + FKSP 5 415,00 Kč

ÚZ 33052 - zvýšení platů pracovníku regionálního školství **79 209,00 Kč**

- prostředky na platy 58 673,00 Kč
- zákonné odvody + FKSP 20 536,00 Kč

Celkové náklady na vzdělání v roce 2014 činily.....17 651 256,00 Kč

Výše uvedené ÚZ – 33053,33051,33052,33047,33457 byly čerpány na 100 %.

Průměrný plat

pedagogického pracovníka v ZŠ:	25 435,00 Kč
pedagogického pracovníka ve SŠ:	32 101,00 Kč
učitele OV ve SŠ:	27 252,00 Kč
pedagogického pracovníka v DD:	27 388,00 Kč
asistenta pedagoga:	19 198,00 Kč
nepedagogického pracovníka:	16 543,00 Kč

Výše průměrných platů byla vypočtena z výkazu P 1-04 r. 2014.

Výkaz P 1-04 za rok 2014:

Přepočtený počet pedagogických pracovníků 26,621

37



Přepočtený počet nepedagogických pracovníků 20,522

Průměrný přepočtený počet všech zaměstnanců: 47,143

Výše uvedené ÚZ 33353,33051,33052,33047 a 33457 byly čerpány na 100 %.
V roce 2014 se neuskutečnily žádné zahraniční cesty.

plnění plánu hospodaření v případě, že rozdíl mezi schváleným plánem a skutečností bude činit více/méně než 10%

Náklady

502 – spotřeba energie

K úsporám ve spotřebě energií došlo jednak příznivějším počasím v zimním období. Úsporu plynu ovlivnilo zprovoznění nové kotelny v zahradnictví.

528 – jiné sociální náklady

Příčinou nárůstu sociálních nákladů bylo navýšení částek kapesného, hodnoty osobních daří a hodnoty věcné pomoci dle Nařízení vlády č. 460/2013 z 4. 12. 2013 s účinností od 1. 1. 2014.

558 – náklady z drobného dlouhodobého majetku

Obnova vybavení pokojů, příkrývek a ložního prádla na dětském domově, nákup nových prače a sušiček pro potřeby zařízení.

549 – ostatní náklady z činnosti

- navýšení o malé TZ zámku – vestavěné skříně 8 777,00 Kč
- sádkartonová příčka 13 085,00 Kč

Výnosy

602 – výnosy z prodeje služeb

Nárůst výnosové položky ovlivnilo ošetřovné, PnD – zvýšený počet dětí v domově s nárokem na sirotčí důchod a rodičovský příspěvek u maminek – schopnost hradit příspěvek za pobyt.

603 – výnosy z pronájmu

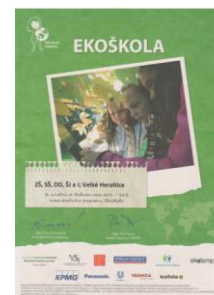
Uzavření nové smlouvy o pronájmu pozemku s obcí Velké Heraltice za účelem provozování vrtů.

648 – částka čerpání dotací z EU ve výši 487 981,00 Kč byla přeúčtována na účet 672.

k) Údaje o zapojení školy do rozvojových a mezinárodních programů

Program Ekoškola je mezinárodní vzdělávací program, jehož hlavním cílem je, aby žáci snižovali ekologický dopad školy a svého jednání na životní prostředí a zlepšili prostředí ve škole a jejím okolí.

Pro dílčí plnění našeho cíle- zlepšování prostředí ve škole a jejím okolí jsme se





aktivně zapojili do projektu 72hodin. Do projektu se zapojili všichni žáci společně se svými učiteli a správními zaměstnanci.

Co je 72 hodin?

Jednalo se o tři dny plné dobrovolnických aktivit po celé ČR. Kdykoliv během těchto 72 hodin (9. – 12. října 2014) a zároveň jakkoliv dlouho se dobrovolníci po celém Česku pustí do aktivit, které pomohou druhým, přírodě, či jejich okolí. Výsledkem tohoto projektu bylo mnoho úsměvů, radosti, dobrých pocitů z vykonané práce a mnoho dalších pozitivních účinků.

Moto vyhlášovatele – České rady dětí a mládeže - bylo BRBLAT NESTAČÍ!



Díky aktivitě v programu 72hodin byl náš projekt nominován na cenu Gratias tibi za rok 2014.

Cena **GRATIAS TIBI**- Ceny za občanskou aktivitu, občanský postoj či počín mladých lidí pozitivně ovlivňující život v komunitě či celé společnosti.

Slavnostní předávání ceny Gratias Tibi, proběhlo 1. června 2015 od 19:00 v pražské Lucerně. Nebyli jsme vyhlášeni lauréáty, ale náš projekt se dostal mezi prvních 15 nejlepších a mohli jsme se účastnit slavnostního vyhlášení.





škole je mezinárodní vzdělávací program se zaměřením na les, který žákům 1. a 2. stupně ZŠ odhaluje principy fungování lesa zábavnou formou, tj. aktivitami do školy i do lesa.

Cílem programu je, aby děti považovaly les za bezpečné a zajímavé místo plné podnětů. V rámci výuky **děti chodí do lesa**, zkoumají stromy, byliny, houby, živočichy a **učí se o přírodě vlastní zkušeností**.

Zelené školy .cz- děti a jejich učitelé měli za úkol vymyslet **ZELENOU AKCI**, kterou by rádi na své škole zrealizovali. Stačilo uspořádat smysluplnou akci zaměřenou na ochranu životního prostředí. Program Les ve škole je sice určen žákům základních škol, ale pro spolupráci a radu jsme přibrali i žáky střední školy. Celou akci jsme zaměřili ke Dni země-30.4.2015

Žáci ZŠ vysazovali vrbové proutky do vhodného prostředí a učili se dodržovat postupy při výsadbě. Dozvěděli se, proč jsou důležité rostliny pro životní prostředí a jak se dají vypěstovat. Název akce „Cesta vrbového proutku“ byl vlastně návodem, jak se to vše děje, než máme nový strom.



Oba programy jsou zapojeny do mezinárodního programu LEAF (**L**earning **a**bout **F**orests), který je zastřešen mezinárodní organizací FEE (**F**oundation for **E**nvironmental **E**ducation).

1) Údaje o zapojení školy do dalšího vzdělávání v rámci celoživotního učení

V rámci projektu „Expresivní terapeutické metody – cesta ke změně v institucionální výchově“ jsme absolvovali: **ARTETERAPIE V INSTITUCIONÁLNÍ VÝCHOVĚ**
MUZIKOTERAPIE V INSTITUCIONÁLNÍ VÝCHOVĚ



m) Údaje o předložených a školou realizovaných projektech financovaných z cizích zdrojů

OPVK, prioritní osa I, oblast podpory 1.4. „Zlepšení podmínek pro vzdělávání na základních školách“ předložen MŠMT, IT ve školách – EU peníze ZŠ, cílem projektu je prostřednictvím nových metod a nástrojů docílit zlepšení stavu počátečního vzdělávání na základní škole v České republice. Zkvalitnění a zefektivnění výuky bude dosaženo metodickým vzděláváním a podpůrnými kurzy pedagogických pracovníků, tvorbou a následným používáním nových metodických pomůcek a učebních materiálů ve výuce. Cílem OP VK je rozvoj vzdělanostní společnosti za účelem posílení konkurenceschopnosti ČR prostřednictvím modernizace systémů počátečního, sekundárního, terciárního a dalšího vzdělávání, jejich propojení do komplexního systému celoživotního učení a zlepšení podmínek ve výzkumu a vývoji.

Globální cíl prioritní osy 1 je rozvoj a zkvalitňování počátečního vzdělávání s důrazem na zlepšení klíčových kompetencí absolventů garantujících uplatnitelnost na trhu práce a zvýšení motivace k dalšímu vzdělávání.

OPVK, prioritní osa I, oblast podpory 1.5. „Zlepšení podmínek pro vzdělávání na středních školách“ předložen MŠMT, IT ve školách – EU peníze středním školám, cílem projektu je pomocí nových metod a nástrojů docílit zlepšení stavu počátečního vzdělávání. Chceme podpořit cíle naší školy a to zejména posílit výuku studentů. Studenty budeme učit takové znalosti a dovednosti, které jsou uplatnitelné v praktickém životě. Moderní škola se musí přizpůsobit vzdělávacím trendům v Evropě. Chceme rozvíjet u žáků kompetence, které jsou nezbytné pro život v Evropě v 21. století. Cílem projektu je zkvalitnění vlastní výuky prostřednictvím veškerých činností při využití digitálních technologií. Chceme poskytnout studentům maximální podporu a zcela vyhovující pracovní prostředí, proto pomocí projektu obnovíme IT vybavení školy v návaznosti na nástroj Profil Škola. Naší prioritou je vést studenty k všestrannému používání informací technologií. Dále zvýšíme kvalitu výuky zaměřené na rozvoj odborných kompetencí žáků. Chceme podpořit přípravu pedagogických pracovníků na vyučovací hodinu zaměřenou na rozvoj odborných kompetencí ve středním odborném vzdělání.

n) Údaje o spolupráci s odborovými organizacemi, organizacemi zaměstnavatelů a dalšími partnery při plnění úkolů ve vzdělávání

Pravidelně se zúčastňujeme, tentokrát již XXII. ročníku Evropských dnů handicapu v Ostravě, který se konal pod záštitou Evropského parlamentu, Zastoupení Evropské komise v ČR a primátora Ostravy. Je zaměřen na spolupráci a výměnu zkušeností našich i zahraničních odborníků v oblasti pomoci osobám s handicapem a integraci postižených do společnosti. Prezentovali jsme se se zkušenostmi z rekvalifikací pro mladé lidi se znevýhodněním, jejich využitelnosti v praxi a příkladům dobré praxe zaměstnávání absolventů se znevýhodněním v zemích EU. Hlavní partner – Ústav speciálněpedagogických studií, Pedagogická fakulta Univerzita Palackého v Olomouci.



S oběma subjekty spolupracujeme dlouhodobě.



o) Údaje o předložených projektech realizované školou z vlastních zdrojů

Realizované projekty:

Interní projekt „Zelený domov“ – tento interní projekt běží již 8 let, jedná se o vzpomínku absolventů dětského domova na svůj život po dobu svého pobytu. Absolventi střední školy oboru zednické a zahradnické práce si vysadí svůj „strom života“ v areálu svého mládí, tzn. zámeckého parku Velké Heraltice.

„Jaro v Evropě“ – na základě několikaleté spolupráce s Radou Evropské unie v ozelenění naší planety se účastníme projektu „Jaro v Evropě“. Jsme rádi, že tímto činem můžeme kladně přispět k estetizaci a humanizaci prostředí, nejen našeho, nýbrž lidí okolního světa – Evropské unie.

Výukou i realizovanými projekty jako je Jaro v Evropě, Zelený domov, usilujeme o rozvoj funkčních gramotností jednotlivých žáků.



domov,

Projekt v rámci spolupráce MŠ, ZŠ Opava a blízké okolí „Pohádkový park“ – projekt vznikl na základě optimalizace a efektivnosti v navázání spolupráce s dětmi a rodiči v blízkém okolí. Děti našeho dětského domova připravili hravé atrakce – smyslové zručnost a koordinační pohyby.

okolí.
hry,

Předložené projekty:

Projekt naučná stezka „Pod zámeckou věží“ předložen NADACI OKD, OSTRAVA





Zpráva o střední škole

Zednické práce, Zahradnické práce a Praktická škola dvouletá

SŠ – obor Zednické práce

Žáci prvního a druhého ročníku pracovali v Opavě, Holasovicích, Velkých Heralticích. Předmět jejich praktické činnosti zahrnoval bourací práce, zdění, omítání, včetně všech přípravných a dokončovacích prací. Žáci třetího ročníku se aktivně zapojili do prací, které zahrnovaly zdění a omítání a opravu RD, včetně všech přípravných a dokončovacích prací, pomocné zednické práce v blízkém okolí – Opava, Vávrovice, Velké Heraltice. Během zimních měsíců se věnovali přípravným a zednickým pracem v areálu zámku. Podíleli se na opravě sociálního zařízení II. NP v dětském domově. Odborný výcvik probíhá v zednické učebně využívané v měsících s nepříznivým počasím k praktické výuce zednických materiálů a technologií a jejich využití v praxi. Studium třetího ročníku je vždy koncipováno s vědomím, že jeho závěr je ukončen závěrečnými zkouškami.

Závěrečné praktické zkoušky probíhaly na fasádě zámecké budovy Velké Heraltice. Žáci prováděli vnější omítky. Jednalo se o komplexní práce, tj. včetně přípravy podkladu a materiálního zabezpečení. Spokojenost členů zkušební komise jsou nezpochybnitelným znakem kvalitní teoretické a praktické přípravy žáků během celé doby jejich studia na odborném učilišti. Bez této kvalitní přípravy je uvažování o úspěšném uplatnění žáků na trhu práce a jejich přínosné zapojení do praktického života bezpředemné.

SŠ – obor Zahradnické práce

Hlavním pracovištěm při praktickém vyučování byl areál našeho zahradnictví a přilehlý park. Náplň práce (učebních plánů) v jednotlivých částech školního roku je každoročně limitována vegetačním procesem, kdy jsou činnosti přizpůsobovány potřebám a požadavkům pěstovaných rostlin. Žáci se postupně naučí připravovat substráty, vysévat, přepichovat semenáčky, ošetřovat výsevy i dospělé rostliny a také rostliny vegetativně množit. Zaměřili jsme se na tvorbu, zručnost a estetičnost ve vazbě a aranžování živých květin. Prezentaci svých výrobků se snažíme nabídnout blízké veřejnosti.

Účastníme se výstav u příležitosti adventu, vánoc, velikonoce a v neposlední řadě i floristických soutěží.

Praktická škola dvouletá

Dívky se připravují na péči o rodinu a vedení domácnosti. Chlapci se naučili a zdokonalili při praktickém cvičení. V souladu s učebními plány pomáhali při údržbě parku a jednotlivých částí areálu.



výuce v
chlapci
zámeckého

Slavnostní předávání výučních listů, závěrečných vysvědčení v Růžovém salóňku školského zařízení Velké Heraltice.



Základní údaje o činnosti dětského domova a internátu

I. Charakteristika dětského domova a internátu

Dětský domov je součástí areálu státního zámku ve Velkých Heralticích. Zámek s rozsáhlým parkem je domovem pro děti s nařízenou ústavní výchovou nebo předběžným opatřením. Děti mohou navštěvovat střední a základní školu v budově zámku nebo mohou docházet do základní školy v obci, či střední školy mimo zařízení i obec.



V dětském domově děti tráví většinu svého času. Postupnými úpravami prostor a vybavováním novým nábytkem se daří stále lépe vytvářet prostředí, které se co nejvíce blíží tomu běžnému, rodinnému. Děti jsou umístovány na pokoje po dvou, maximálně po třech. Tento prvek významně přispívá mimo jiné k zlepšení jejich psychické pohody, zvýšení sounáležitosti s těmito prostorami a zodpovědnosti za ně.

S vychovatelem rovněž spolupracují na výzdobě pokojů a společného prostoru.

Děti si s vychovatelem rodinnou atmosféru dotvářejí společnými činnostmi jako je například vaření v klubovnách vybavených plnohodnotným kuchyňským zařízením, uzpůsobených k přípravě jídel a kultuře stolování. Dále se v těchto společných prostorách připravují na vyučování individuálně nebo s vychovatelem. Ve vyhrazeném čase se zde věnují odpočinkovým a jiným volnočasovým činnostem.

Dětský domov má šest rodinných skupin s kapacitou osm dětí. V zařízení je rovněž možno využít internát, který je součástí dětského domova.

II. Hodnocení výchovné činnosti

1. Údaje o dětech

V průběhu školního roku bylo věkové složení dětí do 15 let tvořeno 11 dětmi, nad 15 let ostatními. Jedna celá skupina byla tvořena klienty, kteří uzavřeli s vedením dětského domova smlouvu o prodloužení pobytu do ukončení přípravy na budoucí povolání i po dosažení zletilosti. Další skupinu tvořily matky s jejich dětmi.

Vzhledem k tomu, že během roku přicházely do zařízení děti z různých míst a jiných zařízení, vyplývala z této nesourodosti náročnost organizace výchovné práce.



Struktura dětí s průměrnými počty v jednotlivých měsících:

	Děti s ÚV a př.opatř ením	Děti na dohodu	Počet dětí v DD celkem	Počet dětí umístěn ých na Internát	Celkem DD a Internát
9/2014	35	7	42	5	47
10/2014	34	7	41	5	46
11/2014	31	9	40	5	45
12/2014	31	8	39	5	44
1/2015	31	8	39	5	44
2/2015	29	8	37	4	41
3/2015	30	9	39	4	43
4/2015	32	9	41	4	45
5/2015	32	8	40	4	44
6/2015	34	7	41	3	44
7/2015	31	7	38	0	38
8/2015	34	7	41	0	41

V uplynulém školním roce proběhly stavební úpravy sociálního zařízení pro 1.RS a klienty internátu a u 2.RS byly provedeny úpravy interiéru ložnic a sociálního zařízení. Byl zakoupen nový nábytek do obývacího pokoje pro děti 1.RS.

2. *Výchovně-vzdělávací činnost*

Výchovně – vzdělávací činnost vycházela z Ročního plánu. Během roku jsme se aktivně zapojili do projektů a akcí, jejichž jednotlivé dílčí činnosti byly rozpracovány v týdenních plánech.

Projekty , ve kterých byl náš dětský domov ve školním roce 2014/2015 zapojen.

1. **Vím, co chci – Vím, jak na to** : záměrem tohoto projektu je zejména podpora adaptace, resocializace a osamostatňování dětí s nařízenou ústavní výchovou, které jsou zřizovány Moravskoslezským krajem, pro vytvoření optimálních podmínek pro osobnostní rozvoj dítěte dle jeho individuálních potřeb umožňujících jeho plnohodnotné zapojení do života společnosti při současném zvýšení profesionality pracovníků dětských domovů – projekt byl ukončen 31.12.2014
2. **Prolomit vlny - Inspirace** záměrem projektu je umožnit cílové skupině mladých lidí vyrůstajících v dětských domovech prevenci sociálního vyloučení a poskytnout jim tak pomoc při jejich sociální a pracovní integraci. Specifickými cíly je zvýšení sociálních a profesních dovedností s důrazem na důležitost vlastní zodpovědnosti, která je potřebná ke zdárnému začlenění do společnosti na trhu práce, předání praktických informací orientovaných na trh práce a finanční gramotnost (prevence dluhových pastí), vytváření zdravých přístupů k rodičovství a partnerství ve smyslu prevence CAN a prevence sociálně patologických jevů a kriminality- projekt ukončen 31.1.2015
3. **Příprava dětí a mladých lidí na vstup do samostatného života** - Elektronický kurz je rozdělen do 7 oblastí. Každá oblast obsahuje učební text k danému tématu - v běhu



3. Zájmová činnost

Hlavním úkolem pedagogických pracovníků dětského domova je předcházet vzniku negativních projevů chování, zmírňovat a odstraňovat příčiny již vzniklých poruch chování a přispívat ke zdravému osobnímu vývoji dítěte. Zdrojem nejčastějších problémů se stává odmítavý postoj dětí k organizovanému trávení volného času. Proto vychovatelé plánují aktivity, které vychází z individuálních potřeb a možností dětí rodinné skupiny.

Volnočasové aktivity dětského domova jsou doplněny několika sportovními kroužky – míčové hry, posilování, dále výtvarnými kroužky se zaměřením na nové techniky, výrobu keramiky či tvorbu vlastního časopisu. Talentované děti mohou navštěvovat ZUŠ, sportovní oddíly nebo jiné aktivity v rámci mimoškolní činnosti.

Mohou využívat volně stůl na stolní tenis, boxovací pytel nebo stolní kopanou. Dále zde máme k řízené činnosti kulečnickový stůl kombinovaný se stolním hokejem a k dispozici jsou

na každé skupině PC s možností připojení na internet a přenosné počítače v rámci rodinných skupin.

Nástin činností jednotlivých kroužků v dětském domově

Volnočasové aktivity dětí se uskutečňují především v zájmových kroužcích, nabídce volných aktivit během dne a plánovaných akcích a pobytech našeho a dalších zařízení.

Součástí zařízení je plně vybavená keramická a výtvarná dílna, kde naše děti v rámci **Keramického a výtvarného kroužku** vytvářejí svá díla a dílka, která leckdy snesou srovnání na celostátní úrovni, kde v soutěžích dosahují výborných výsledků.

Sportovní kroužek je veden ve dvou rovinách – zvyšování silové kondice a estetiky ve zdravém rozvoji svalové soustavy dospívajícího člověka a aerobních aktivit především v rámci kolektivních míčových sportů, kde je kladen důraz na fair play, uvědomění sounáležitosti s ostatními, rozvoj zdravé soutěživosti, atd.

K těmto účelům je zde vybavená posilovna, samostatná herna na stolní tenis, multifunkční hřiště, boxovací pytel, vybavení na bruslení a lední hokej, lyžování...zkrátka možností vyžití jsou zde velké.



Pro náš vlastní časopis Zámecké ozvěny v rámci **vydavatelského**– zde děti rozšiřují své znalosti literární, grafické a další.

Pro děti, které mají v rámci školy cizí jazyk a potřebují se doučovat či procvičovat, anebo pro zájemce, kteří by třeba rádi v budoucnu navštívili cizí země je zde **kroužek jazyka anglického**. V něm se především učíme naslouchat a porozumět běžným situacím, do kterých se v pozici turisty dostáváme a základní konverzaci v jednoduchých větách. V **technickém kroužku** se děti rozšiřovat své znalosti v oblasti materiálů, jejich zpracování, podílejí se na ochraně přírody.



4. Ukončení ústavní výchovy ve školním roce 2014/2015

V průběhu školního roku a prázdnin ukončilo pobyt v dětském domově celkem **14** dětí z nichž **6** se vrátilo ke své biologické rodině, **4** odešly do nového bydlení a **4** byly přemístěny do jiných zařízení. U závěrečných zkoušek byli úspěšní **3** žáci, z nichž **1** bude studovat dále. **1** dívka ukončila bakalářské studium na ČVUT v Praze a pokračuje dále ve studiu. V uvedeném období nastoupilo do našeho zařízení **13** nových dětí.

5. Náhradní rodinná péče

Do náhradní rodinné péče se nám v tomto roce nepodařilo umístit žádné dítě.

III. Údaje o pracovnících

Provoz dětského domova zajišťovalo 15 vychovatelů včetně vedoucí vychovatelky, noční provoz pak 4 pracovníci sociální péče a nočního provozu. V rámci dohody suplovali za dlouhodobě nemocné nebo chybějící vychovatele střídavě 2 důchodci s požadovaným vzděláním. Kolektiv 19 pracovníků tvořilo 9 mužů a 10 žen. 2 vychovatelky odešly a 2 nastoupily.

V zařízení pracuje zdravotní sestra a sociální pracovníce. Péči odborníků, jako je psycholog nebo psychiatr, využíváme ambulantně nebo v rámci projektů. Poradenské činnosti v oblasti etopedie se věnuje vychovatel s etopedickým vzděláním a dlouholetou praxí.

IV. Další vzdělávání pedagogických pracovníků

Z celkového počtu vychovatelů v průběhu roku si pouze 1 vychovatelka doplňovala kvalifikaci v Celoživotním vzdělávání (studium bylo ukončeno v r. 2015). Všichni vychovatelé nyní splňují kvalifikační předpoklady pro práci vychovatele ústavní a ochranné výchovy.

V dětském domově ve školním roce 2014/2015 pracovali 2 vychovatelé s bakalářským vzděláním zaměřeným na vychovatelství, 1 vychovatel s bakalářským vzděláním speciální pedagogiky, 1 vychovatel s magisterským vzděláním v oblasti sociální pedagogiky, 2 vychovatelky s magisterským vzděláním v oblasti speciální pedagogiky a managementu.

Další vzdělávání pedagogických pracovníků bylo realizováno v akreditovaných oborech VŠ studia, samostudiem, dále absolvováním akreditovaných kurzů a školení a zvláště vzdělávacími kurzy v rámci projektů.

V. Aktivity dětského domova

ZÁŘÍ

- Budišek Cup – turnaj v malé kopané
- Soutěž ve střelbě ze vzduchovky na terč
- Soutěž „Železný muž“
- Výlet do Zoo
- Představení divadla Slunečnice na zámku - Písně z pohádek
- Posezení u táboráku s kytarou





ŘÍJEN

Návštěva úřadu práce v Bruntálu v rámci Inspirace
Návštěva filmového představení
Soutěž v jízdě zručnosti na kole
Výlety jednotlivých skupin do okolí
Zámecká drakiáda



projektu

LISTOPAD

Uctění památky zesnulých na hřbitově
Broučci jdou spát - Lampionové svícení v zámeckém parku
Soutěž ve zhotovování vánočních ozdob
Vánoční výstava na zámku



PROSINEC

Mikuláš na zámku
Stavění Betléma
Vánoční koncert divadla Slunečnice
– Půjdem spolu do Betléma
Štědrý den na zámku

LEDEN:

Návštěva módní přehlídky v nákupním centru
Turnaj v bowlingu
Rej masek na zámku
Beseda s příslušníky PČR – Trestní zodpovědnost mládeže



Breda

ÚNOR:

Prázdninový pobyt na horách
Soutěž v tanci rodinných skupin
Návštěva filmového představení Cinestar
Karaoke show

BŘEZEN :

Nejmilejší koncert na zámku
Mirinda pro děti DD v Lipníku
Člověče nezlob se – soutěž DD ve Fulneku
Nejmilejší koncert – Havířov
Návštěva amatérského představení pohádky věnované dětem DD v kulturním domě obce



48



DUBEN:

Muzikálové představení divadla na zámku
Turnaj v pétanque v Ostravě
Výjezdy jednotlivých skupin za nákupy, okolí
Pravidelné návštěvy Aquaparku



Slunečnice
výlety do
v Bruntále

KVĚTEN:

Dukla Hranice –turnaj v kopané
Rošťák roku – hotel Imperial Ostrava
Taneční soutěž v Těrlicku
Návštěva hokejového utkání na světa v Ostravě
Pravidelné návštěvy Aquaparku



Mistrovství
v Bruntále

ČERVEN:

Den dětí na zámku
Turnaj v malé kopané – DD Nový Jičín
Pravidelné návštěvy Aquaparku
Předprázdninová diskotéka na zámku
Hledání pokladu



v Bruntále

ČERVENEC + SRPEN

Prázdninový pobyt s dětmi na Malé Morávce
Prázdninový pobyt pro část dětí zaměřený na finanční gramotnost
Cyklistický pobyt

VII. Závěr

1. Zapojení do projektů v rámci mezinárodních programů

Vím, co chci – Vím, jak na to

Prolomit vlny - Inspirace

Příprava dětí a mladých lidí na vstup do samostatného života.

2. Kontroly domova

- Pravidelné **kontroly ze Státního zastupitelství** JUDr. Mazačové dle zákona 109/2002 Sb. jednou za čtvrtletí. Závěry všech těchto kontrol byly **bez zásadních připomínek příznivé**.
- Čtvrtletní návštěvy sociálních pracovníků, které mají možnost s dětmi mluvit, dotazovat se a žádat vysvětlení. Spolupráce s nimi je ve většině případů dobrá a pro děti i naše zařízení přínosná.



- Návštěvy koordinátora Dětského diagnostického ústavu s konzultací, kontrolou a posouzením dětí podle § 2, odst. 10, zákona č. 109/2002 Sb. dle Programu rozvoje osobnosti dítěte – 2x ročně
- Kontrola DD OHS Opava
- Ostatní kontroly proběhly v rámci celého zařízení a jsou součástí celkové zprávy

Investiční a neinvestiční činnost

Investice – modernizace , rekonstrukce

12/14 elektro přípojka víceúčelové hřiště TZ	38.126,00 Kč
05/15 kom. optimalizátory TZ budov	<u>129.591,00 Kč</u>

Investice celkem.....167.717,00 Kč



Elektro přípojka víceúčelového hřiště

Opravy a udržování majetku

09/14 oprava ÚT zahradnictví	9.216,00 Kč
oprava výměna dveře, zárubně v ZH	1.649,00 Kč
oprava ÚT dětský domov	9.534,00 Kč
oprava podlah dětský domov	2.155,00 Kč
oprava kuchyňského vybavení	10.550,00 Kč
oprava MTR	3.684,00 Kč
oprava chodníků v parku	5.108,00 Kč
malování dětský domov	6.700,60 Kč
10/14 rozvody vody učebna ZD 1.PP	16.512,00 Kč
opravy podlah dětský domov	49.833,00 Kč
oprava konvektomatu	1.089,00 Kč
servis plynových kotlů	3.631,21 Kč
malování střední škola	13.707,20 Kč
malování dětský domov	4.486,20 Kč
opravy a udržování	260,00 Kč
oprava rozvodů TF	1.508,40 Kč
11/14 oprava víceúčelového hřiště materiál	4.461,00 Kč
oprava chodníků v parku	2.880,00 Kč
oprava omítek zahradnictví	2.180,00 Kč



	oprava tiskárny	847,00 Kč
	oprava WIFI	605,00 Kč
12/14	oprava víceúčelového hřiště materiál	3.069,00 Kč
	oprava omítek zahradnictví	1.017,00 Kč
	oprava ÚT skleníky ZH	49.227,00 Kč
	výměna povrchu Sportech víceúčelové hřiště	408.755,00 Kč
	oprava podlah dětský domov	45.195,00 Kč
	oprava malotraktoru	67.376,00 Kč
	oprava šicího stroje	603,00 Kč
	údržba zabezpečení signalizace	597,50 Kč
	opravy a udržování	1.977,00 Kč
	oprava Renault Trafic	8.742,00 Kč
02/15	oprava podlah dětský domov 3 RS	24.288,00 Kč
	oprava sociálek II.NP materiál dětský domov	6.779,00 Kč
	oprava sociálek II.NP bet. směs dětský domov	2.973,00 Kč
	oprava ÚT skleníky ZH	12.030,00 Kč
	oprava kuchyňského zařízení	5.990,00 Kč
	oprava odpojení praček a rozvodů SUV	3.626,00 Kč
	oprava výlevek II.NP dětský domov	739,00 Kč
03/15	oprava sociálek II.NP materiál dětský domov	14.359,00 Kč
	oprava Renault Trafic	1.194,00 Kč
	projektová dokumentace plot	3.630,00 Kč
	malování dětský domov	12.217,50 Kč
04/15	přezutí Kango	600,00 Kč
	oprava nářezového stroje	5.179,00 Kč
05/15	oprava litin. plotu	259.249,80 Kč
	oprava sociálek II.NP materiál dětský domov	15.065,00 Kč
	oprava tiskáren	3.043,00 Kč
	oprava plynových spotřebičů	4.501,00 Kč
	oprava kuchyně dětský domov 3 RS	30.402,00 Kč
06/15	čištění kanalizace	2.176,00 Kč
	vývoz jímky	20.917,00 Kč
	oprava sociálek II.NP obklady a dlažby dětský domov	47.680,00 Kč
	oprava sociálek II.NP materiál dětský domov	10.616,00 Kč
07/15	odvoz kontejneru se sutí	1.252,00 Kč
	oprava sociálek II.NP vložkování komínu dětský domov	12.340,00 Kč
	oprava sociálek II.NP zednické práce dětský domov	23.625,00 Kč
	oprava sociálek II.NP obklady a dlažby dětský domov	4.121,00 Kč
08/15	oprava sbíjecího kladiva, úhlové brusky	1.540,00 Kč
	čištění plynových spotřebičů	7.452,00 Kč
	malování dětský domov	52.667,70 Kč
	oprava elektroinstalace dětský domov	31.947,50 Kč
	oprava podlah koberec dětský domov	18.450,00 Kč
	oprava střechy po vichřici	4.355,50 Kč
	oprava sociálek II.NP elektroinstalace dětský domov	26.240,00 Kč
	oprava sociálek II.NP 8 ks dveří dětský domov	<u>12.113,00 Kč</u>

Neinvestice celkem.....1.420.513,11 Kč



Hodnocení krátkodobých a dlouhodobých cílů

1. Krátkodobé cíle

V minulém školním roce jsme si stanovili tyto krátkodobé cíle:

- realizace akce - retopink umělého povrchu školního hřiště
- příprava akce - oprava sociálního zařízení na DD
- realizace akce - oprava oranžerie v zahradnictví
- aktivní zapojení dětí do sportovních a kulturních akcí s cílem eliminace sociálně- patologických jevů
- nadále pokračovat ve filozofii „komunitní“ škola, udržovat vazby s blízkým i širokým okolím, propagovat naše zařízení,
- na základě vypracovaného dendrologického posudku pokračovat v obnově zámeckého parku a přilehlých prostor
- dovybavení DD v návaznosti na šest RS a internát - oprava a vybavení internátu, obývací pokoje a kuchyňky jednotlivých RS, pokračovat v nátěrech či výměně obložení, RS pro matky s dětmi,
- pokračovat v zapojení do soutěže EKOškola Moravskoslezského kraje, ekologizace školy i DD.

Pro tento školní rok jsme si stanovili tyto dílčí priority:

- realizace akce – obnova litinového plotu z dotace obnovy MK ČR a finančních prostředků kraje
- příprava akce - rekonstrukce sociálního zařízení na šatny vychovatelů - DD
- realizace akce – postupná oprava oranžerie v zahradnictví
- vybudování bezbariérové učebny v přízemí pro žáky se zdravotním postižením s možností ubytování na internátě
- zapojení se do akcí – potravinová sbírka k mezinárodnímu dni chudoby a projekt „72 hodin“
- aktivní zapojení dětí do sportovních a kulturních akcí s cílem eliminace sociálně- patologických jevů
- nadále pokračovat ve filozofii „komunitní“ škola, udržovat vazby s blízkým i širokým okolím, propagovat naše zařízení,
- na základě vypracovaného dendrologického posudku pokračovat v obnově zámeckého parku a přilehlých prostor
- pokračovat v zapojení do soutěže EKOškola Moravskoslezského kraje, ekologizace školy i DD.

2. Dlouhodobé cíle

Jedná se zejména o tyto cíle:

- pokračovat v trendu zapojení našich dětí do projektů, jak krajských tak i dalších, s cílem nejen získání a prohloubení dílčích kompetencí, ale i co nejlepší přípravy na budoucí povolání a přechod do samostatného života,
- nadále prohlubovat spolupráci s partnery za účelem realizace odborného výcviku, pobytů dětí v přírodě a zimního pobytu školy v přírodě na základě uzavření smluv o partnerství a vzájemné spolupráci
- zapojit se do grantů s cílem získání prostředků či jiných benefitů z fondů EU či jiných fondů, navazovat spolupráci s nadacemi a dalšími potenciálními partnery, období bylo



- zajištěno nejen vzdělávání a výchova a to jak ve škole tak i na DD, ale i různorodé kulturní a sportovní aktivity a činnosti, pobyty a v neposlední řadě i opravy a rekonstrukce majetku, který máme ve správě,
- dále rozvíjet spolupráci s organizací TRIGON a.s. Ostrava - např. Evropské dny handicapu, rekvalifikace.... s cílem propagace nejen našeho školského zařízení ,ale zároveň i zřizovatele.

3. *Vyhodnocení krátkodobých a dlouhodobých cílů*

Stanovené krátkodobé cíle se nám podařilo splnit, dlouhodobé průběžně plníme. Z dlouhodobého pohledu mohu říci, že se nám osvědčila filozofie "komunitní škola" a s tím spojené otevírání se veřejnosti a spolupráce s různými subjekty . Ostatní tak blíže poznají naši práci a je to zároveň propagace našeho zřizovatele i našeho školského zařízení.

Jedině na požadované velké rekonstrukce (hlavní kotelna, příjezdová komunikace..) se nám ze strany zřizovatele nedostává finančních prostředků.

Z pohledu ekonomického byl celý školní rok 2014/2015 nadále úspěšný, získali jsme řadu finančních prostředků a sponzorské dary – např. dotace z ministerstva kultury! Pokračovali jsme v opravách a zvelebování nám svěřeného majetku a výsledky naší práce jsou vidět při návštěvě zařízení.

Stanovené úkoly pro nastávající období jsou náročné, ale jinak to v dnešní době nejde, pokud chceme obstát v náročné konkurenci.



reprezentační prostor pro veřejnost – Zámecká kaple Velké Heraltice



Výroční zpráva o činnosti školského zařízení školního roku 2014/2015 byla projednána vedením školy, schválena školskou radou dne 13. 10. 2015 a na pracovních poradách zaměstnanců dne 13. a 14. 10. 2015.

Zpracovali: Mgr. Tomáš Široký, Ing. Gabriela Sglundová a kolektiv pracovníků