



# ČESKÁ ŠKOLNÍ INSPEKCE

Oblastní pracoviště č. 2

Praha-západ

okresní pracoviště Kladno

---

## Inspekční zpráva

**Základní škola s rozšířeným vyučováním jazyků**  
C. Boudy 1188, 272 01 Kladno

IZO: 102 102 074

Identifikátor ředitelství: 600 044 262

Zřizovatel: Město Kladno  
Adresa zřizovatele: nám. Starosty Pavla 44, 272 00 Kladno

Školský úřad: ŠÚ Kladno  
Víta Nejedlého 1575, 272 01 Kladno

|           |                |
|-----------|----------------|
| Čj.       | 026 09/99-2168 |
| Signatura | kb3cs102       |

# OBSAH

|  |           |
|--|-----------|
| <b>1 ÚVOD</b> .....  | <b>3</b>  |
| 1.1 Předmět inspekce .....   | 3         |
| 1.2 Termín inspekce .....  | 3         |
| 1.3 Složení inspekčního týmu .....   | 3         |
| 1.4 Ředitelka školy.....   | 3         |
| 1.5 Označení dokladů a ostatních materiálů, o které se zjištění opírá.....   | 3         |
| <b>2 VÝCHOVNĚ-VZDĚLÁVACÍ PROGRAM ŠKOLY</b> .....   | <b>4</b>  |
| 2.1 Výchovně-vzdělávací program, učební plány a učební osnovy, případně jiné schválené učební dokumenty .....  | 4         |
| 2.2 Další informace o výchovně-vzdělávacím programu školy.....   | 4         |
| 2.3 Přehled o počtu ročníků, tříd a žáků .....   | 4         |
| 2.4 Poskytovaný stupeň vzdělání .....  | 5         |
| <b>3 ŘÍZENÍ ŠKOLY</b> .....  | <b>6</b>  |
| 3.1 Koncepční záměry školy, plánování výchovně-vzdělávací činnosti.....  | 6         |
| 3.2 Plnění učebních plánů a učebních osnov, případně jiných schválených učebních dokumentů .....   | 6         |
| 3.3 Odborné a pedagogické řízení.....  | 7         |
| 3.3.1 Organizační struktura školy.....   | 7         |
| 3.3.2 Personální struktura školy .....   | 7         |
| 3.3.3 Péče o další vzdělávání a odborný růst pedagogických pracovníků.....   | 8         |
| 3.4 Kontrolní systém školy, kontrola a hodnocení.....  | 9         |
| 3.5 Informační systém školy - vnitřní a vnější.....  | 9         |
| 3.6 Vedení povinné dokumentace .....   | 10        |
| 3.7 Výroční zpráva .....   | 11        |
| 3.8 Efektivnost využívání finančních prostředků přidělených ze státního rozpočtu vzhledem k účelu jejich poskytnutí a vzhledem ke schváleným učebním dokumentům..... | 11        |
| <b>4 PODMÍNKY, PRŮBĚH A VÝSLEDKY VÝCHOVNĚ-VZDĚLÁVACÍ ČINNOSTI</b> ..   | <b>13</b> |
| 4.1 Hodnocení materiálně-technických podmínek výchovně-vzdělávací činnosti vzhledem ke schváleným učebním dokumentům a počtu žáků .....                              | 13        |
| 4.2 Hodnocení psychohygienických podmínek školy .....  | 14        |
| 4.3 Hodnocení školy z hlediska kvality vyučování.....  | 14        |
| 4.4 Hodnocení školy z hlediska úrovně výsledků učení .....   | 21        |
| 4.5 Hodnocení školy z hlediska rozvoje osobnosti žáků .....  | 21        |
| 4.6 Hodnocení výchovného poradenství.....  | 22        |
| 4.7 Hodnocení dalších aktivit, které významně ovlivňují výchovně-vzdělávací činnost školy  | 22        |
| 4.8 Hodnocení činnosti školských zařízení, která jsou součástí školy.....  | 23        |
| <b>5 ZÁVĚR</b> .....   | <b>25</b> |
| 5.1 Závěry inspekce.....   | 25        |
| 5.2 Doporučení inspekce k další činnosti školy .....   | 25        |
| 5.3 Datum vyhotovení zprávy a podpisy členů inspekčního týmu .....   | 26        |
| 5.4 Datum a podpis ředitelky kontrolované školy stvrzující převzetí zprávy .....   | 26        |
| 5.5 Další adresáti zprávy.....   | 26        |
| 5.6 Připomínky ředitelky školy .....   | 26        |

# 1 ÚVOD

## 1.1 Předmět inspekce

Komplexní posouzení činnosti školy dle § 18 odst. 3, 4 zákona č. 564/1990 Sb., o státní správě a samosprávě ve školství, ve znění pozdějších předpisů.

## 1.2 Termín inspekce

5. - 11. ledna 1999

## 1.3 Složení inspekčního týmu

Vedoucí týmu: Mgr. Viktor Keller  
Členové týmu: Mgr. Dana Hanzelková  
Mgr. Jana Minaříková  
Mgr. Hana Zvoníková

## 1.4 Ředitelka školy

Mgr. Marcela Frajmanová

## 1.5 Označení dokladů a ostatních materiálů, o které se zjištění opírá

- Povinná dokumentace školy ve smyslu § 38a odst. 1 zákona č. 258/1996 Sb., o soustavě základních škol, středních škol a vyšších odborných škol
- Plán práce školy na školní rok 1998/1999, záznamy z provozních porad
- Plán kontrolní a hospitační činnosti, hospitační záznamy
- Výroční zpráva o činnosti školy za školní rok 1997/1998
- Časové tematické plány učiva
- Výkaz o základní škole
- Dokumentace školní družiny
- Žakovské knížky, notýsky a sešity žáků, výtvarné, písemné a laboratorní práce
- Podkladová inspekční dokumentace pro základní školy
- Dotazníky pro rodiče

Ve zprávě je použito zavedených hodnotících stupňů podle kritérií ČŠI:

| 1               | 2                       | 3                                | 4                                      | 5                                    | 6                                      | 7                     |
|-----------------|-------------------------|----------------------------------|--|--------------------------------------|--|-----------------------|
| vynikající      | nadprůměrný             | spíše nadprůměrný                | průměrný                               | spíše podprůměrný                    | podprůměrný                            | naprosto nevyhovující |
| zcela mimořádný | výrazná převaha pozitiv | dílčí pozitiva nad běžnou úroveň | pozitiva a negativa zhruba v rovnováze | slabá místa, nutná zvýšená pozornost | výrazně nevyhovující, silné nedostatky | nutné okamžité řešení |

## 2 VÝCHOVNĚ-VZDĚLÁVACÍ PROGRAM ŠKOLY

### 2.1 Výchovně-vzdělávací program, učební plány a učební osnovy, případně jiné schválené učební dokumenty

Ve škole se realizuje vzdělávací program Základní škola, schválený MŠMT ČR dne 30. dubna 1996 pod čj. 16 847/96-2. Ve všech třídách je výuka organizována podle učebního plánu pro rozšířené vyučování jazyků čj. 16 333/96-22-21. Cizím jazykům se vyučuje podle učebních osnov schválených MŠMT ČR dne 30. srpna 1996 pod čj. 23 591/96-21.

Pro zřízení tříd s rozšířeným vyučováním jazyků škola nespĺňuje jednu z podmínek stanovených MŠMT ČR v Souboru pedagogicko-organizačních informací pro základní školy, střední školy, vyšší odborné školy a školská zařízení na školní rok 1998/1999 čj. 18 509/98-20 (výuka cizích jazyků ve všech ročnících není plně zajištěna učiteli s odbornou způsobilostí pro výuku příslušného jazyka).

V dotaznících vyjádřilo spokojenost se vzdělávacím programem školy 75,9 % rodičů, 9,3 % rodičů je spíše nespokojeno (viz příloha inspekční zprávy).

### 2.2 Další informace o výchovně-vzdělávacím programu školy

Škola nabízí žákům řadu dalších vzdělávacích aktivit formou nepovinných předmětů a zájmových útvarů. Jejich přehled udávají následující tabulky:

| Ročník | Nepovinné předměty  |
|--------|---|
| 3.     | Konverzace v anglickém jazyce   |
| 4.     | Konverzace v anglickém jazyce, francouzský jazyk, výtvarné činnosti, plavání  |
| 5.     | Konverzace v německém jazyce, anglický jazyk  |
| 6.     | Konverzace v anglickém jazyce, konverzace v německém jazyce, sportovní hry  |
| 7.     | Francouzský jazyk, ruský jazyk, španělský jazyk, sportovní hry  |
| 8.     | Konverzace v anglickém jazyce, konverzace v německém jazyce, ruský jazyk, cvičení z matematiky, výtvarná výchova, sportovní hry |
| 9.     | Německý jazyk, cvičení z matematiky, sportovní hry  |

|           | Zájmové útvary  |
|-----------|---|
| 1. stupeň | Výtvarný kroužek - Stonožka, keramický kroužek  |
| 2. stupeň | Klub mladých diváků, sportovní kroužek, keramický kroužek, knihovnický kroužek, výtvarný kroužek - Stonožka, košíková, peer aktivisti |

S dalšími nabídkami vzdělávacího programu školy je 51,6 % rodičů spokojeno, 7,4 % je spíše nespokojeno a 6,5 % je nespokojeno.

### 2.3 Přehled o počtu ročníků, tříd a žáků

Škola přijímá do tříd s rozšířeným vyučováním jazyků žáky po absolvování 2. ročníku základní školy. Přijímací řízení obsahuje test z učiva českého jazyka a dalších naukových předmětů v rozsahu 60 minut a přibližně patnáctiminutový ústní pohovor.

Celkem 137 žáků (29,3 %) do školy denně dojíždí ze 37 okolních obcí a měst, nejvíce z Unhoště (18 žáků), Kamenných Žehrovic (14 žáků), Hřebče (11 žáků) a Libušína (10 žáků).

| <b>Ročník</b> | <b>Počet tříd<br/>v ročníku</b> | <b>Celkem žáků<br/>v ročníku</b> | <b>Z toho<br/>dívek</b> | <b>Počet integrovaných<br/>zdravotně postižených žáků</b> |
|---------------|---------------------------------|----------------------------------|-------------------------|---|
| <b>1.</b>     | 0                               | 0                                | 0                       | 0   |
| <b>2.</b>     | 0                               | 0                                | 0                       | 0   |
| <b>3.</b>     | 3                               | 77                               | 43                      | 0   |
| <b>4.</b>     | 3                               | 61                               | 32                      | 0   |
| <b>5.</b>     | 2                               | 61                               | 40                      | 0   |
| <b>6.</b>     | 3                               | 72                               | 48                      | 0   |
| <b>7.</b>     | 3                               | 65                               | 33                      | 0   |
| <b>8.</b>     | 3                               | 77                               | 50                      | 0   |
| <b>9.</b>     | 2                               | 55                               | 34                      | 0   |
| <b>Celkem</b> | <b>19</b>                       | <b>468</b>                       | <b>280</b>              | <b>0</b>  |

#### **2.4 Poskytovaný stupeň vzdělání**

Škola poskytuje základní vzdělání.

## 3 ŘÍZENÍ ŠKOLY

### 3.1 Koncepční záměry školy, plánování výchovně-vzdělávací činnosti

Koncepční záměry školy z hlediska jejího dlouhodobého rozvoje nejsou písemně zpracovány. Ředitelka školy má pro nadcházející období stanoveny jako základní cíle pokračování v rozšířeném vyučování cizích jazyků ve stávajícím rozsahu a výhledový přechod školy do právní subjektivity. V oblasti jazykové výuky je plánováno zapojení žáků do mezinárodních jazykových zkoušek (zkoušky Kinderzertifikat a Cambridgerské mezinárodní zkoušky).

Ředitelka školy má zpracovaný velmi rozsáhlý plán práce pro školní rok 1998/1999. Dokument je poměrně přehledně rozčleněn, postihuje všechny základní oblasti činnosti školy. Úkoly v něm uváděné nejsou termínovány a není určena osobní zodpovědnost za jejich splnění, což značně ztěžuje případné průběžné vyhodnocování plnění plánu. Dalším nedostatkem předloženého plánu práce je neaktuálnost v některých oblastech, která nesvědčí o jeho praktickém využívání. Součástí tohoto plánu práce je stručný návrh na udržovací práce a opravy, vypracovaný ředitelkou školy a předložený zřizovateli v říjnu 1997. Jeho cílem je zlepšení materiálně-technických podmínek školy, zatím však byl zřizovatelem realizován pouze částečně.

Všichni učitelé mají vypracovány časové tematické plány učiva pro jednotlivé předměty a ročníky. Ve většině z nich byly zjištěny poměrně závažné nedostatky (viz bod 3.2 inspekční zprávy).

***Koncepční záměry školy nejsou písemně zpracovány. Základní cíle z hlediska dalšího dlouhodobého rozvoje školy byly ředitelkou školy formulovány. Některé zjištěné nedostatky zpracovaného ročního plánu práce a časových tematických plánů učiva svědčí o jejich formálnosti. Koncepční záměry školy a plánování výchovně-vzdělávací činnosti je celkově hodnoceno jako průměrné.***

### 3.2 Plnění učebních plánů a učebních osnov, případně jiných schválených učebních dokumentů

Podle rozvrhu hodin odpovídají časové dotace jednotlivých vyučovacích předmětů i celkové týdenní hodinové dotace učebnímu plánu základní školy s třídami s rozšířeným vyučováním jazyků čj. 16 333/96-22-21. Kontrolou zápisů v třídních knihách a v žákovských knížkách bylo zjištěno odpadávaní vyučovacích hodin například z důvodu onemocnění učitele. Tím dochází k neplnění časové dotace některých vyučovacích předmětů i celkové týdenní hodinové dotace (viz protokol o kontrole). Pro třídy 6. a 7. ročníku jsou učební plány zpracovány pouze pro tento školní rok a nikoliv pro celý vzdělávací cyklus (2. stupeň), což je v rozporu se Souborem pedagogicko-organizačních informací pro základní školy, střední školy, vyšší odborné školy a školská zařízení na školní rok 1998/1999 čj. 18 509/98-20.

Zpracování většiny časových tematických plánů učiva je nekvalitní, jejich obsah nekorresponduje s učebními osnovami a není tak zajištěno jejich plnění. Zápisy v třídních knihách jsou nekonkrétní a rovněž nejsou v mnoha případech v souladu se zpracovaným časovým tematickým plánem učiva. Ze zápisů v třídní knize 4. ročníku vyplývá neplnění osnov učiva v matematice (viz protokol o kontrole), kde bylo probíráno učivo, které do tohoto ročníku nenáleží (např. konstrukce trojúhelníku podle věty sss, soustředné kružnice) a naopak v časovém tematickém plánu není zařazeno učivo učebních osnov (např. obsah čtverce a obdélníku aj.). Problematické je i plnění osnov z hlediska kvality zpracování časových

tematických plánů učiva ve výtvarné výchově, vlastivědě a psaní. Vedení školy tyto plány sice kontrolovalo, avšak vyhodnocení a konstatování úrovně kvality jejich zpracování nebylo účinně provedeno.

*V plnění učebních plánů a učebních osnov byly zjištěny některé závažné nedostatky, je proto hodnoceno jako podprůměrné.*

### 3.3 Odborné a pedagogické řízení

#### 3.3.1 Organizační struktura školy

Ředitelka školy byla do funkce jmenována po odchodu předcházející ředitelky ze školy od 1. září 1997. Po absolvování konkurzního řízení byla znovu jmenována do funkce ředitelky školy k 1. srpnu 1998. Má odpovídající pedagogickou způsobilost, absolvovala na PF Hradec Králové učitelství pro 5. až 12. ročník, odbornou způsobilost má pro výuku českého jazyka a výtvarné výchovy. Má 16 let pedagogické praxe, v této škole působí 13 let. V roce 1997/1998 absolvovala cyklus přednášek a seminářů „Příprava školských manažerů“, v tomto školním roce cyklus „Manažerská výbava ředitele školy“ pořádané Pedagogickým centrem Praha a dále několik seminářů k problematice práce ředitelky školy, které pořádalo vzdělávací středisko Labyrint Kladno.

Zástupkyně ředitelky školy pracuje ve funkci od roku 1997. Má pedagogickou a odbornou způsobilost pro výuku na 1. stupni základní školy, 35 let pedagogické praxe, v této škole působí 4 roky. Kompetence ve vedení školy jsou jasně a jednoznačně vymezeny písemnou formou. Další pravomoci jsou přeneseny na vedoucí metodického sdružení a předmětových komisí. Dle inspekčních zjištění je činnost těchto metodických orgánů formální, zvláště v oblasti koordinace zpracování časových tematických plánů učiva a koncepčního výběru učebnic je nedostatečná.

Poradním orgánem ředitelky školy je pedagogická rada, která se schází pětkrát ročně. Zápisy z jednání mají nízkou vypovídací schopnost.

Organizační řád ani organizační schéma školy nejsou zpracovány. Pro řešení aktuálních problémů se uskutečňují krátké pracovní porady, ze kterých nejsou pořizovány žádné záznamy. Účastní se jich ředitelka školy, zástupkyně, sekretářka, školník a případně další zaměstnanci. Provozní porady se všemi zaměstnanci jsou svolávány nepravidelně, přibližně jedenkrát měsíčně. Zápisy z nich jsou přehledné, podepisované všemi zúčastněnými.

Základní povinnosti učitelů, třídních učitelů, výchovného poradce, vedoucí vychovatelky, vychovatelky školní družiny a provozních zaměstnanců jsou jasně a přehledně stanoveny ve vnitřním řádu školy.

*Organizační struktura potřebám školy postačuje, vykazuje ale určité dílčí nedostatky. Kompetence jednotlivých pracovníků jsou stanoveny, rezervy jsou v práci většiny metodických orgánů. Organizační struktura školy je hodnocena jako spíše podprůměrná.*

#### 3.3.2 Personální struktura školy

Výuku zabezpečuje (včetně ředitelky školy a její zástupkyně) celkem třicet učitelů (z toho šest na částečný úvazek), provoz školní družiny dvě vychovatelky (z toho jedna na částečný úvazek). Složení pedagogického sboru z hlediska odborné a pedagogické způsobilosti dokládá následující tabulka:

| Pedagogičtí pracovníci | Pedagogická a odborná způsobilost |             |                 |              |
|------------------------|-----------------------------------|-------------|-----------------|--------------|
|                        | úplná                             | jen odborná | jen pedagogická | nevyhovující |
| Učitelé                | 28                                | 0           | 0               | 2            |
| Vychovatelé            | 1                                 | 0           | 0               | 1            |
| <b>Celkem</b>          | <b>29</b>                         | <b>0</b>    | <b>0</b>        | <b>3</b>     |

V době inspekce (od 5. do 8. ledna 1999) vyučovala ve škole cizí jazyk učitelka, se kterou byla uzavřena ústní dohoda o provedení práce dle § 236 odst. 2 zákoníku práce č. 65/1965 Sb., ve znění pozdějších předpisů.

Na 1. stupni je z celkového počtu 233 vyučovacích hodin týdně 170 (73,0 %) odučeno učiteli s odbornou i pedagogickou způsobilostí.

Na 2. stupni školy zcela chybí učitel s odbornou způsobilostí pro výuku rodinné a hudební výchovy. Částečně neodborně je vyučován také německý, anglický a francouzský jazyk, výtvarná a tělesná výchova, praktické činnosti. V důsledku stávajícího přidělení předmětů, které v některých případech nerespektuje odbornou způsobilost učitelů, je částečně neodborně vyučována též matematika, fyzika, dějepis a občanská výchova. Na 2. stupni z celkového počtu 407 vyučovacích hodin týdně je 311 (76,4 %) odučeno učiteli s příslušnou odbornou i pedagogickou způsobilostí.

Věkový průměr pedagogického sboru je 47 let, pět učitelů (16,7 %) je již v důchodovém věku, do pěti let dovrší věk na odchod do důchodu dalších pět vyučujících (16,7 %). Pouze dva učitelé (6,7 %) patří do věkové skupiny do třiceti let. Průměrná délka pedagogické praxe je 22 let. Převládají učitelé z Kladna, sedm vyučujících dojíždí z okolních obcí. Mezi učiteli jsou pouze tři muži (10,0 %).

Ve školní jídelně, která je součástí školy, pracuje vedoucí školní jídelny, vedoucí kuchařka, 3 kuchařky, 3 pomocné kuchařky a na částečný úvazek účetní. Provoz školy dále zabezpečují školník, vedoucí uklízečka, 5 uklízeček a na částečné úvazky sekretářka a topič.

***Z hlediska odborné a pedagogické způsobilosti je složení pedagogického sboru dobré. Při stávajícím přidělení předmětů však není odborná způsobilost vyučujících ve všech případech efektivně využita. Problémem je věková struktura pedagogického sboru (velká část učitelů důchodového a předdůchodového věku, malý počet mladých učitelů) a nízké zastoupení mužů. Personální podmínky školy jsou celkově hodnoceny jako průměrné.***

### 3.3.3 Péče o další vzdělávání a odborný růst pedagogických pracovníků

Další vzdělávání učitelů škola umožňuje, zájemcům vytváří vhodné podmínky, včetně finanční spoluúčasti. Učitelé se účastní akcí pořádaných Pedagogickým centrem Praha nebo kladenským Labyrintem, jedna vyučující se účastní akcí PAU, seminářů pro drogové koordinátory a vedoucí peer programu. Výraznější zájem o další vzdělávání mají učitelé cizích jazyků, u ostatních odborností je zájem malý.

Pro sebevzdělávání pedagogů je ve škole v omezeném rozsahu k dispozici odborná pedagogická literatura, učitelská knihovna však není systematicky vedena a doplňována.



Vlastní vzdělávací systém, zaměřený na zkvalitnění a inovaci pedagogické práce školy, není vytvořen. Rovněž metodické vedení učitelů s krátkou pedagogickou praxí je formálně stanoveno, v praxi však není funkční.

***Péče školy o další vzdělávání a odborný růst pedagogů je celkově hodnocena jako spíše podprůměrná.***

### **3.4 Kontrolní systém školy, kontrola a hodnocení**

Ředitelka školy má zpracovaný plán hospitační činnosti na 1. pololetí školního roku 1998/1999. Plán hospitační činnosti zástupkyně ředitelky zahrnuje též kontrolu pedagogické dokumentace, kterou dle vymezených kompetencí sama provádí.

Do doby inspekce vykonala ředitelka školy celkem 16 hospitací, zástupkyně ředitelky 13 hospitací, ze kterých byly předloženy hospitační záznamy. Jsou vedené na vlastních formulářích, stručné, mají převážně popisný charakter, závěry obsahují většinou pouze kladná zjištění. Jen velmi zřídka v nich byly zaznamenány nedostatky, nebo uložena opatření k jejich odstranění s plánovanou následnou kontrolou ze strany vedení školy. Hospitační záznamy jsou učiteli podepisovány. Rozbory hospitovaných hodin prováděné ředitelkou školy v době inspekce však byly fundované, hodnotící s přiměřenou mírou kritiky a pedagogického taktu. Pohospitační pohovory prováděné zástupkyní ředitelky zcela nepostihovaly problematiku vyučovacích hodin.

Naprosto nedostatečná je kontrola časových tematických plánů učiva, jejichž zpracování vedení školy vyžaduje. Absence této kontroly se odráží v přístupu vyučujících k jejich zpracování. Ve většině případů jsou časové tematické plány formální, s vážnými nedostatky.

O další kontrolní činnosti (BOZP, požární prevence aj.) jsou vedeny stručné přehledné záznamy s uváděnými zjištěnými nedostatky v kontrolované oblasti.

V zápisech z pedagogických rad není uvedeno projednávání obecných závěrů z výsledků kontrolní činnosti.

Pro hodnocení pedagogických pracovníků má ředitelka školy vypracovaná kritéria, se kterými byli zaměstnanci seznámeni. Hodnocení učitelů je prováděno pouze v rámci pohospitačních pohovorů. Nadtarifní složky platu pedagogických pracovníků jsou stanoveny diferencovaně na základě přehledných a jasných kritérií.

Při hodnocení žáků jsou využívány klasifikační stupně. Při klasifikaci prospěchu v jednotlivých vyučovacích předmětech je některými vyučujícími používáno znaménko minus (viz protokol o kontrole). V žákovských knížkách je často využíváno motivující slovní hodnocení žáků pochvalou. S hodnocením žáků vyjádřilo v dotaznících spokojenost 90,8 % rodičů, pouze 0,9 % je spíše nespokojených.

***Na základě dílčích zjištěných nedostatků je kontrolní systém školy hodnocen jako spíše podprůměrný. Systém hodnocení pracovníků ze strany ředitelky školy je na průměrné úrovni.***

### **3.5 Informační systém školy - vnitřní a vnější**

#### **Vnitřní informační systém:**

Přenos informací je zajištěn každodenním osobním kontaktem vedení školy s pracovníky, dále jsou informace předávány při pedagogických radách a provozních poradách. Pro informování všech pracovníků funkčně slouží nástěnky ve sborovně školy, kvalitní informační nástěnky pro dospělé i žáky jsou umístěny ve všech patrech budovy. Poskytují řadu informací

k soutěžím, olympiádám, výchovnému poradenství a jsou na nich zveřejněny úspěchy a ocenění žáků školy za výrazné úspěchy získané v mimoškolních aktivitách.

### **Vnější informační systém:**

Základní informace o prospěchu a chování žáků jsou rodičům předávány prostřednictvím žákovských knížek a notýsků. Ve škole je ustaveno Sdružení rodičů, přátel dětí a školy (dále jen SRPDŠ), dle sdělení ředitelky se pravidelně konají schůzky s radou SRPDŠ. Třídní schůzky jsou realizovány pravidelně čtyřikrát ročně, dále mají rodiče možnost získat informace o prospěchu a chování svých dětí při konzultacích s třídními učiteli.

Veřejnost je o činnosti školy informována i prostřednictvím místního tisku.

Celoškolní žákovská samospráva (ani jiný oficiální partner vedení školy ze strany žáků) není ve škole ustavena, fungují pouze žákovské samosprávy v jednotlivých třídách.

Z vyhodnocení dotazníků pro rodiče vyplývá, že převážná většina jich hodnotí informační služby rodičům velmi příznivě.

***Informační systém školy je založen na daných a pevných pravidlech, předávání informací je doloženo, informace jsou přístupné. Informovanost rodičů je dobrá, potřebným způsobem je zajišťována i informovanost žáků. Rezervy byly shledány v absenci partnerství a spolupráce vedení školy se zástupci žáků. Sledovaná oblast je hodnocena jako spíše nadprůměrná.***

### **3.6 Vedení povinné dokumentace**

Předmětem kontroly byla povinná dokumentace školy ve smyslu § 38a odst. 1 zákona č. 258/1996 Sb., o soustavě základních škol, středních škol a vyšších odborných škol. Veškerá dokumentace je vedena na platných tiskopisech dle pokynu MŠMT ČR, který stanoví seznam povinné dokumentace škol a školských zařízení, čj. 24 021/98-20. Zjištěné nedostatky:

- stávající počet žáků školy (468) je vyšší než kapacita uvedená v rozhodnutí o zařazení školy do sítě škol a školských zařízení (460 žáků), počet připravovaných jídel ve školní jídelně (cca 650) překračuje její plánovanou kapacitu (634 jídel)
- v třídních knihách nejsou zapsány učební dokumenty, název školy na razítkách nesouhlasí s názvem uvedeným v zařazení školy do sítě škol a školských zařízení (viz protokol o kontrole), užíváno je nesprávné označování tříd a nesprávná terminologie školních prázdnin, obsah probíraného učiva je často vyjádřen nekonkrétně (opakování, procvičování)
- v třídních výkazech nejsou zapsány učební dokumenty, název školy na razítkách nesouhlasí s názvem uvedeným v zařazení školy do sítě škol a školských zařízení, změny ve stavu žactva nejsou v některých třídách přesně vyplňovány
- v katalogových listech nejsou zapsány učební dokumenty, u dvou žáků nejsou zapsána výchovná opatření v souladu s rozhodnutím pedagogické rady (viz protokol o kontrole), na 2. stupni se ojediněle objevují nesprávně prováděné opravy zápisů
- u dvou žáků - cizinců nebyl školou předložen doklad o povolení k pobytu na území České republiky, což je v rozporu s pokynem MŠMT ČR ke vzdělávání cizinců v základních školách, středních školách a vyšších odborných školách včetně speciálních škol v ČR čj. 18 062/96-21
- školní řád nezahrnuje práva žáků

- není vyvěšen řád odborné pracovny přírodopisu, ostatní řády odborných pracoven nemají všechny administrativní náležitosti
- vnitřní řád školní družiny obsahuje nepřesný údaj o provozní době a nemá všechny administrativní náležitosti
- zápisy z pedagogických rad mají nízkou vypovídací schopnost
- záznamy o práci v nepovinných předmětech a zájmových útvarech jsou nepřesně a neúplně vyplněny
- některé inventární knihy jsou vedeny nepřehledně a nesystematicky

***Povinná dokumentace školy vykazuje řadu formálních i obsahových nedostatků, ve dvou případech jsou porušeny obecně platné právní předpisy (viz protokol o kontrole). Vedení povinné dokumentace je celkově hodnoceno jako podprůměrné.***

### **3.7 Výroční zpráva**

Výroční zpráva o činnosti školy ve školním roce 1997/1998 je v souladu s § 17e odst. 2 zákona č. 564/1990 Sb., o státní správě a samosprávě ve školství, ve znění pozdějších předpisů, postihuje všechny oblasti podle tohoto zákona. Z hlediska kvality zpracování má formální i obsahová stránka dílčí nedostatky. Projednání výroční zprávy s pracovníky školy není průkazné.

***Výroční zpráva školy je celkově hodnocena jako průměrná.***

### **3.8 Efektivnost využívání finančních prostředků přidělených ze státního rozpočtu vzhledem k účelu jejich poskytnutí a vzhledem ke schváleným učebním dokumentům**

Při kontrole efektivnosti využívání finančních prostředků byly zjištěny následující nedostatky:

1. Vychovatelka školní družiny, která je zaměstnána na plný pracovní úvazek, koná přímou výchovnou činnost v rozsahu pouze 22,5 hodiny a nikoliv 28 až 30 hodin, čímž je porušen § 3 odst. 1 nařízení vlády č. 68/1997 Sb., kterým se stanoví míra vyučovací povinnosti učitelů a míra povinnosti výchovné práce ostatních pedagogických pracovníků (viz protokol o kontrole).
2. Ve škole se týdně vyučuje celkem 640 vyučovacích hodin. Škola tím o 7,7 % překračuje horní hranici počtu odučených hodin ( $PH_{max} = 594$  vyučovacích hodin) dle příkazu ministra č. 10/1997, o stanovení horní hranice celkového počtu vyučovacích hodin v jednom týdnu na základních a středních školách zřizovaných státem a obcemi čj. 20 425/97-70. Důvodem je velký počet hodin nepovinných předmětů (celkem 50 vyučovacích hodin, což tvoří 7,8 % týdně odučených hodin) a hodin, při kterých jsou třídy děleny na skupiny (celkem 118 vyučovacích hodin, což tvoří 18,4 % týdně odučených hodin). V některých případech není dělení tříd na skupiny zcela efektivní (např. při tělesné výchově dívek v 6., 8. a 9. ročníku a ve třídě VII. A).

***Prostředky poskytované školským úřadem na personální zabezpečení výuky jsou dostačující, prostředky na ostatní neinvestiční výdaje neumožňují nákup učebnic a učebních pomůcek v potřebné míře. Prostředky poskytované zřizovatelem zabezpečují provoz školy, nejsou však dostatečné na provedení některých nutných udržovacích prací a oprav, neumožňují obměnu nebo případnou renovaci žákovského a úložného nábytku***

*v nezbytném rozsahu. Na základě zjištěných dílčích nedostatků je efektivnost využívání finančních prostředků hodnocena jako průměrná.*

## 4 PODMÍNKY, PRŮBĚH A VÝSLEDKY VÝCHOVNĚ-VZDĚLÁVACÍ ČINNOSTI

### 4.1 Hodnocení materiálně-technických podmínek výchovně-vzdělávací činnosti vzhledem ke schváleným učebním dokumentům a počtu žáků

Škola je umístěna v samostatné budově, staré 39 let. V posledních letech byly provedeny úpravy, týkající se rekonstrukce kotelny (z uhelné na plynovou), sociálního zařízení, osvětlení ve třídách (z lustrového na zářivkové), střešních okapů a kanceláře vedoucí školní jídelny. Modernizován byl dílčími úpravami interiér školy. V současné době se škola i nadále potýká s technickými problémy, zejména jde o havarijní stav oken a nevhodné řešení žakovských šaten (klece), které jsou kapacitně nedostačující. Budova školy má četné pukliny a praskliny odborně statikem neposouzené. Škola předložila zřizovateli návrh na udržovací práce a opravy jí užívané budovy v říjnu 1997. Realizace požadavků proběhla dílčím způsobem. Podstatné problémy dosud odstraněny nebyly.

Vzhledem k počtu žáků a vzdělávacímu programu nemá škola zcela odpovídající prostorové podmínky. Výuka probíhá celkem v 23 učebnách a 1 samostatné místnosti školní družiny, která je dle potřeby využívána i jako učebna. Pro výuku chemie, přírodopisu a cizích jazyků je využíváno 6 odborných pracoven. Zřízena je školní knihovna, která je doplňována vzhledem k finančním možnostem velmi omezeně. Řády odborných pracoven nemají patřičné úřední náležitosti, chybí řád pracovny přírodopisu. Prostorově je řešení některých učeben z hlediska kapacity žáků nevyhovující (kmenová učebna V. A). K uskladnění pomůcek slouží 4 kabiny, což je rovněž nedostačující. Některé sbírky a učební pomůcky jsou umístěny přímo ve třídách (1. stupeň, dějepis, výtvarná výchova atd.) a tím je prostor učebny pro pohyb žáků omezen. Žakovský a úložný nábytek ve třídách je z větší míry zastaralý a značně opotřebovaný, působí neestetickým dojmem. V současné době je budována odborná počítačová učebna. K výuce má škola dále k dispozici tělocvičnu, k praktickým činnostem školní pozemek. Školní hřiště škola nevlastní, na základě domluvy využívá hřiště Střední odborné školy, C. Boudy 2954, Kladno. Pro výuku chybí školní dílna a cvičná školní kuchyň. Sociální zařízení je na velmi dobré úrovni, kapacitně dostačující.

Fond učebnic a učebních textů je široký, avšak je veden nesystematicky a neefektivně. Některé učebnice škola nevlastní (např. hudební výchova, literární výchova), na některé učebnice škola vybírá od žáků peníze. Dle sdělení ředitelky školy se děje na základě přání rodičů (učebnice cizích jazyků), což však nebylo školou dokladováno. V průběhu inspekce bylo zjištěno, že žáci 3. a 4. ročníku si učebnice českého jazyka ve škole kupovali (viz protokol o kontrole).

Učební pomůcky jsou inovovány v malé míře, jejich evidence je nepřehledná, v průběhu inspekce byly funkčně využívány pouze v některých předmětech. V omezené míře je škola vybavena didaktickou technikou. V době inspekce byla audiovizuální technika využívána zejména při výuce cizích jazyků, zeměpisu a chemie. Škola vlastní dostatečné množství videopřehrávačů, avšak tomu neodpovídající počet televizorů, modernizace didaktické techniky je minimální. Škola dosud vlastní pro administrativní účely 1 osobní počítač a pro výuku žáků se podařilo získat 3 osobní počítače včetně výukových jazykových programů.

V dotaznících vyjádřilo více než 50 % rodičů nespokojenost s materiálně-technickými podmínkami školy.

*Prostorové podmínky a úroveň vybavení školy jsou na základě zjištěných údajů celkově hodnoceny jako podprůměrné.*

## 4.2 Hodnocení psychohygienických podmínek školy

Rozvrh hodin a přestávek svým charakterem vychází ze specifik vzdělávacího programu základní školy s rozšířeným vyučováním jazyků. Výuka je realizována vzhledem k děleným hodinám a nepovinným předmětům i v rámci nultých hodin a odpoledního vyučování. Organizačně vychází škola vstříc dojíždějícím žákům. Z tohoto důvodu je zkrácena přestávka mezi 6. a 7. vyučovací hodinou na pět minut. Úprava není schválena výjimkou MŠMT ČR, čímž dochází k porušení § 9 odst. 2 vyhlášky č. 291/1991 Sb., o základní škole, ve znění pozdějších předpisů (viz protokol o kontrole). Rozvrh hodin v případě absence vyučujících nebývá důsledně dodržován (viz zápisy v třídních knihách a žákovských knížkách žáků).

Vzhledem ke způsobu organizace výuky v odborných pracovnách a s tím souvisejícími přesuny žáků nejsou vždy respektována antropometrická měřítka žákovského nábytku. V některých učebnách je nedostatečná svítivost osvětlení a zhoršené tepelné podmínky. Prostorová stísněnost, vzhledem k počtu žáků a organizaci prostoru, omezuje možnost relaxace a pohybu žáků v některých učebnách. Relaxační cvičení, až na jednu výjimku, nebyla ve výuce v průběhu inspekce uplatněna. K dispozici má škola stůl na stolní tenis, v průběhu inspekce nebyl k relaxačním aktivitám využíván. Přestávku po 2. vyučovací hodině tráví žáci ve škole s možností volného pohybu. V době inspekce nebylo dbáno na řádné vyvětrání všech učeben.

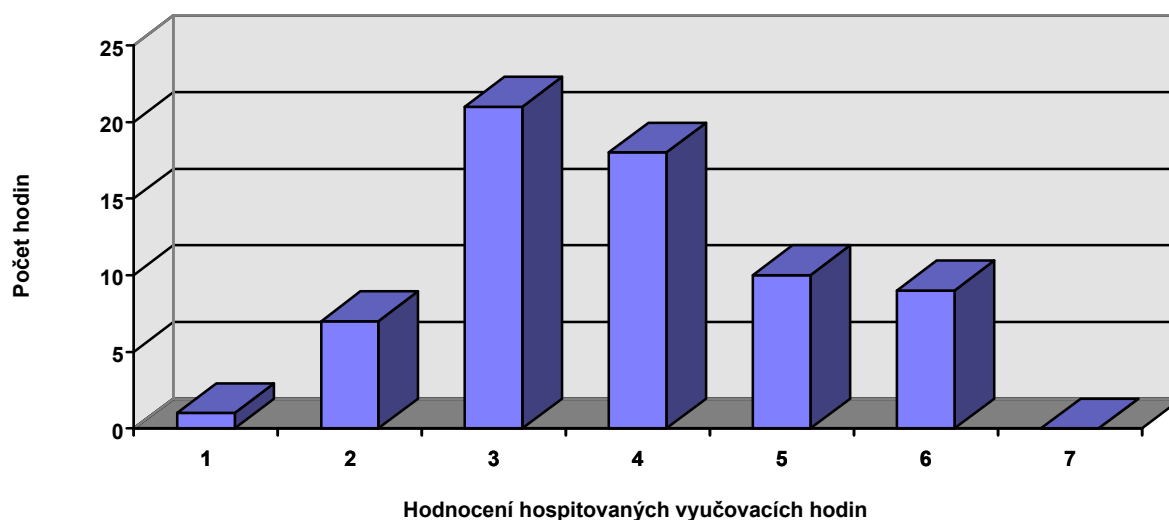
Prostory školy jsou podnětným způsobem a aktuálně vyzdobeny, je využíváno výtvarných prací žáků a výsledků činností různých školních a mimoškolních aktivit. Estetická a funkční výzdoba, uspořádání jednotlivých učeben je dle rozdílného přístupu žáků a učitelů na různé úrovni, některé učebny (cizích jazyků) postrádají dostatek názorného didaktického materiálu. O čistotu je dbáno náležitým způsobem.

Pitný režim škola zajišťuje možností nákupu nápojů ve školním bufetu. Pro zájemce zajišťuje školní jídelna svačiny.

*Psychohygienické podmínky školy lze celkově hodnotit jako spíše podprůměrné, estetickou úroveň prostředí jako spíše nadprůměrnou.*

## 4.3 Hodnocení školy z hlediska kvality vyučování

V průběhu inspekce bylo inspekčním týmem hospitováno celkem 66 vyučovacích hodin, jejich hodnocení (dle stupnice uvedené na str. 3) je znázorněno v následujícím grafu:



## **Český jazyk - 1. stupeň**

Hospitované hodiny byly vedeny kvalifikovanými učitelkami s dlouhodobou pedagogickou praxí.

Jazykové vyučování bylo charakteristické klasickou strukturou hodin. Převažoval frontální způsob výuky, metoda řízeného rozhovoru, samostatná práce žáků s učebnicí a frontální práce na tabuli. Učivo bylo procvičováno zejména na teoretické úrovni. Kontrola samostatné práce a zpětná vazba byla prováděna frontálně bez využití následného hodnocení žáků. Pro aplikaci jazykového učiva byl dán minimální prostor. Kladem bylo zařazení problémového úkolu a práce ve dvojicích s uplatněním hry se slovy. Výuka postrádala využití názorného didaktického materiálu (přehledné nástěnné obrazy), neefektivně byla nahrazena zápisy na tabuli. Náležitou pozornost věnovaly učitelky zdůvodňování pravopisných jevů.

Hodina čtení a literární výchovy byla vhodně motivována a rozvíjela zájem žáků o čtenářství. Kvalitně bylo pracováno s textem, žáci procvičovali techniku čtení a výstižně komunikovali. Disponovali bohatou slovní zásobou a vhodně řízený rozhovor jim umožnil uplatnit osobité a tvůrčí myšlení. Uplatněny byly mezipředmětové vztahy s hudební výchovou. Nedostatečná byla příprava žáků pro výrazný přednes básně, která byla zadána za domácí úkol k pamětnému osvojení.

V hodinách českého jazyka pracovali žáci aktivně, jejich písemný projev byl na odpovídající úrovni.

***Celkově lze hodnotit kvalitu sledované výuky českého jazyka na 1. stupni jako průměrnou.***

## **Český jazyk - 2. stupeň**

Pro výuku předmětu má škola výborné vyučující, a proto má výuka převážně velmi dobrou úroveň. Znalosti a dovednosti žáků jsou hodnoceny jako velmi kvalitní. Ovládají základní pravidla, pamatují si i jazykové zvláštnosti, kultivovaně se vyjadřují. Ve vyučovacích hodinách panuje přátelská, usměvavá atmosféra, vyučující i žáci mají k sobě blízko.

Sledované vyučovací hodiny byly připravené. Pojetí hodin bylo jak tradiční, založené na frontální práci (doplňování a určování jazykových jevů), tak netradiční, vycházející z nápaditých mluvních cvičení. Hospitace ukázaly, že z metodického hlediska se vyučující snaží o pestrou výuku, založenou na střídání rozmanitých činností. Jen v jednom případě byla hospitovaná hodina jednotvárná, žáci neměli prostor pro souvislejší jazykový projev formou ústní ani písemnou. Slabým místem hodin jazykového vyučování je přílišná orientace výuky na větný rozbor na úkor dalšího učiva.

Zabezpečení výuky učebnicemi není optimální (v 8. ročníku žáci nedostali učebnice literární výchovy), žádné nové učební pomůcky nebyly v posledních letech nakupovány.

***Úroveň výuky je hodnocena jako spíše nadprůměrná.***

## **Anglický jazyk**

Hospitováno bylo v šesti vyučovacích hodinách u kvalifikovaných i nekvalifikovaných učitelek. Příkladná výuka po stránce odborné i metodické byla zjištěna ve vyučovací hodině v IX. A. Hospitovaná hodina byla výborně připravená, učitelka uplatňovala ve výuce promyšlené metodické a didaktické postupy. Výuka měla spád, žáci pracovali tvořivým způsobem, výborně komunikovali a spolupracovali s vyučující, prokázali zažitě dovednosti a návyky, jejich jazyková úroveň vysoko překračovala běžný standard základních škol. Ve vyučovací hodině byla evidentně patrná profesionální a odborná fundovanost učitelky i seriózní přístup k žákům s respektováním jejich osobnosti.

Další hodiny se vyznačovaly tradiční stavbou, převažovala v nich frontální práce, řízený rozhovor, procvičování gramatických struktur, klasická práce s učebnicí. Ve všech hodinách bylo funkčně pracováno s audionahrávkami.

Podprůměrně hodnocená hodina vykazovala nedostatky po stránce odborné i metodické. Použité metody práce byly neefektivní, činnost byla jednotvárná, žáci evidentně nebyli vytíženi, zdoluhavé prostoje byly příčinou neklidu ve třídě. Bezradnost a nejistota mladé nekvalifikované učitelky je způsobena jednak její nezkušeností, ale i nedostatečným metodickým vedením.

***Kvalita výuky v hospitovaných hodinách byla velmi rozdílná, lze ji hodnotit od vynikající až po podprůměrnou. Celkově je na základě zjištěných pozitiv a negativ výuka anglického jazyka hodnocena jako spíše nadprůměrná.***

### **Německý jazyk**

Předmět vyučují čtyři učitelky, z toho tři mají příslušnou odbornou způsobilost. Výuka byla sledována ve čtyřech hodinách u třech vyučujících.

Nadprůměrně lze hodnotit sledovanou výuku v 7. ročníku. Organizace výuky byla promyšlená, s logickým sledem jednotlivých činností. Žáci pracovali se zaujetím a tvořivě, aktivně spolupracovali s učitelkou, prokázali velmi dobré vědomosti. Těžiště výuky spočívalo v komunikativních činnostech, efektivně byla využívána audionahrávka. Výuka měla cizojazyčnou atmosféru, průběžně se prolínala funkční zpětná vazba. Příznivě ovlivňovalo výuku i pozitivní klima v hodině a otevřený přátelský kontakt žáků s učitelkou.

Svědomitá práce učitelek byla patrná i v dalších hospitovaných hodinách. Důraz byl kladen na rozvíjení řečových dovedností, při všech činnostech však převažovala frontální práce. Pasivnější projev žáků a slabší výkony byly zjištěny ve třídě VIII. B.

Pro výuku předmětu jsou využívány ve všech třídách moderní učebnice s pracovními sešity a audioorálními programy, se kterými bylo v hospitovaných hodinách pracováno.

Kontrola zjistila některé nedostatky, související s výukou předmětu (časté spojování vyučovacích hodin, formální zpracování a nefunkčnost některých časových tematických plánů učiva, žákům jsou poskytovány učebnice za úplatu).

***Celkově je výuka německého jazyka hodnocena jako průměrná až spíše nadprůměrná.***

### **Francouzský jazyk**

Předmět byl sledován ve dvou hodinách u dvou učitelek, z nichž jedna není pro výuku odborně způsobilá.

V hospitovaných hodinách převažovala frontální práce žáků s využitím klasických metod (řízený rozhovor, frontální opakování, procvičování gramatických struktur, práce s učebnicí). Dětem chyběla motivace činností (v 9. ročníku nebyl jasně stanoven cíl hodiny), jejich pracovní aktivita byla na průměrné úrovni. V obou hodinách bylo dobře pracováno s audionahrávkou, prostředí v učebně francouzského jazyka bylo podnětné. Přístup obou učitelek k žákům byl velmi přátelský.

***Celkově lze výuku předmětu hodnotit jako průměrnou.***

### **Matematika - 1. stupeň**

Sledovaná výuka matematiky byla vedena kvalifikovanými vyučujícími s rozdílnou délkou pedagogické praxe.



U vyučujícího s krátkou pedagogickou praxí nebyl v hodině stanoven jasný cíl, převažoval stereotypní ústní styl výuky a neefektivní formy práce. Kladem byla práce s chybou a aplikace učiva v praxi. U vyučujících s delší pedagogickou praxí chyběla promyšlená stavba hodiny a logická návaznost činností žáků. Jednotlivé části hodiny nebyly dostatečně metodicky promyšleny. Efektivně nebyla realizována zpětná vazba, hodnocení žáků bylo obecné a povrchní. Vhodně byla zvolena soutěž žáků. Možnost vzájemné kontroly a sebekontroly nebyla využita. Pro sledované hodiny byla příznačná klidná pracovní atmosféra a zájem žáků.

***Kvalitu sledovaných hodin matematiky lze celkově hodnotit jako spíše podprůměrnou.***

### **Matematika - 2. stupeň**

Výuku předmětu zabezpečuje celkem pět učitelů, z toho tři mají odbornou způsobilost pro výuku matematiky. Z celkového počtu 44 vyučovacích hodin matematiky týdně je učiteli s odbornou způsobilostí pro výuku matematiky odučeno 32 hodin (72,7 %). Hospitováno bylo u všech vyučujících celkem v devíti vyučovacích hodinách.

Všechny hospitované hodiny byly vyučujícími připraveny po stránce obsahové, měly klasickou stavbu, převažovala v nich verbální výuka a frontální způsob práce. Audiovizuální technika nebyla využita v žádné z hospitovaných hodin, učební pomůcky byly používány v menší míře. Dílčí metodické nedostatky při výpočtech objemů těles a nedostatky z hlediska názornosti výuky byly v hospitované hodině v VI. C. V dalších dvou vyučovacích hodinách byly drobné metodické nedostatky při řešení slovních úloh. Ve většině vyučovacích hodin byli žáci průběžně motivováni, efektivita hodin byla převážně dobrá. Pouze v jedné hospitované hodině bylo učivo v závěru systematicky shrnuto a utříděno, zhodnocení práce nebylo provedeno v žádné hodině.

Některými učiteli je kladen poměrně velký důraz na domácí přípravu žáků. Úprava v sešitech je převážně dobrá, poznámky jsou většinou přehledné a systematické. Frekvence průběžné klasifikace v žákovských knížkách je dostatečná, u některých žáků ve třídách VII. A a IX. B nízká.

***Výuka matematiky na 2. stupni je na základě hospitačních vstupů hodnocena jako průměrná až spíše nadprůměrná.***

### **Prvouka**

Sledovaná hodina byla vedena kvalifikovanou učitelkou s delší pedagogickou praxí. Struktura hodiny postrádala logické vazby, učivo bylo opakováno nesystematicky. Převládající byl slovní projev učitelky, komunikace žáků spočívala v jednoslovných odpovědích. Objevovaly se pojmové nepřesnosti ve vyjadřování vyučující a žáků. Převažoval frontální rozhovor a frontální práce s učebnicí, v závěru hodiny byla zvolena samostatná práce žáků a následná kontrola. Názorných pomůcek bylo využito jen pro dílčí část opakovaného učiva. Celkově byla efektivita hodiny nízká.

***Sledovaná výuka prvouky byla z hlediska kvality hodnocena jako podprůměrná.***

### **Přírodověda**

Sledované hodiny byly vedeny kvalifikovanými učiteli s dlouholetou pedagogickou praxí. Jedna z nich probíhala v odborné pracovní přírodopisu. V hodinách bylo používáno názorných pomůcek a odborné literatury. V jedné hodině byl proveden žáky za asistence vyučující demonstrační pokus, při němž však nebylo dostatečně dbáno na bezpečnost. Jeho provedení a vyhodnocení nesplnilo zcela svůj cíl. Kladem byly prvky ekologické výchovy a výchovy ke zdravému životnímu stylu. V jedné hodině bylo využito aktivity žáků v tvorbě testů

a následného vyhodnocení. Netradičně žáci prováděli zápis učiva na základě otázek vyučující a následné shrnutí učiva dle vlastního zápisu.

***Celkově lze hodnotit sledovanou výuku přírodovědy jako průměrnou.***

### **Vlastivěda**

Hospitované vyučovací hodiny byly vedeny kvalifikovanými učiteli s dlouholetou pedagogickou praxí, jedna hodina byla suplována učitelkou v důchodu. Tato hodina měla velmi dobrou odbornou úroveň a kontinuálně navazovala na předcházející výuku. Výklad učiva byl podán formou vyprávění s citovým a morálním aspektem, řízeným frontálním rozhovorem se žáky a prací s odbornou literaturou. Netradičním a přínosným způsobem byla realizována zpětná vazba znalostí a vědomostí žáků. Využito bylo mezipředmětových vztahů, rozvíjena byla slovní zásoba žáků o odborné dějepisné pojmy. Druhá sledovaná hodina byla zaměřena převážně na opakování učiva frontálním způsobem a samostatnou prací žáků. Žáci pracovali s příruční a nástěnnou mapou, zpětná vazba a kontrola žáků nebyla efektivní. V obou hodinách byly žáci aktivní a pracovali se zájmem.

***Sledovanou výuku vlastivědy lze celkově hodnotit jako průměrnou.***

### **Chemie**

Předmět vyučují dva učitelé s příslušnou odbornou a pedagogickou způsobilostí. Hospitováno bylo u obou vyučujících celkem ve třech vyučovacích hodinách.

Vyučovací hodiny v VIII. C a IX. B byly velmi pečlivě připraveny, měly promyšlenou stavbu. Žáci byli průběžně motivováni, pracovali aktivně a se zájmem. Výuka byla dostatečně názorná, výklad nového učiva byl doplňován ukázkami probíraných chemikálií a prováděním demonstračních pokusů. V obou hodinách byla účelně využita audiovizuální technika. V jedné hodině byly v závěru zařazeny zajímavosti k probírané látce.

Kladem hospitované hodiny u učitele s kratší pedagogickou praxí byla analýza výsledků písemné práce z minulé vyučovací hodiny, zařazení ekologické výchovy a problematiky zdravé výživy. Využíváním pouze frontální práce a vlivem nedostatečné motivace však docházelo ke ztrátě koncentrace žáků a poklesu jejich zájmu o probírané učivo. Zápisy chemických vzorců a rovnic na tabuli nebyly vždy dostatečně přehledné.

Úprava v sešitech většiny žáků je průměrná. Frekvence průběžné klasifikace v žákovských knížkách je přiměřená, ve třídě VIII. A nízká.

***Dvě hospitované hodiny byly z hlediska obecných pedagogických zásad hodnoceny jako nadprůměrné, jedna jako průměrná.***

### **Fyzika**

Předmět vyučují tři učitelé, z toho jeden nemá odbornou způsobilost pro výuku fyziky. Z celkového počtu 19 týdně odučených hodin fyziky je 17 odučeno učiteli s příslušnou pedagogickou a odbornou způsobilostí (89,5 %).

Hospitováno bylo u všech vyučujících celkem ve čtyřech vyučovacích hodinách, z toho tři měly klasickou stavbu a v jedné byla prováděna laboratorní práce.

Kladem hospitovaných hodin byla snaha o využívání učebních pomůcek, formulování otázek podněcujících žáky k řešení problémových situací a využívání teoretických poznatků v praxi. K nedostatkům patřily neúplné zápisy řešení fyzikálních úloh, neefektivní zadávání písemné práce, příliš početné skupiny při provádění frontálních pokusů, grafická úroveň zápisů

a odborné nepřesnosti v sešitech některých žáků. V hodině laboratorní práce byla pouze menší část věnována na praktické provádění experimentů žáky.

***Na základě provedených hospitací je výuka fyziky celkově hodnocena jako průměrná až spíše nadprůměrná.***

### **Zeměpis**

Předmět je ve škole vyučován jednou učitelkou s příslušnou odbornou a pedagogickou způsobilostí. Obě hospitované hodiny měly klasickou stavbu, převažovala frontální samostatná a společná práce. Opakování učiva a výklad nové látky nebyl však zcela přehledný a systematicky utříděný. Vhodně byla využívána práce s mapou, učební pomůcky a audiovizuální technika. Aktivita žáků byla dobrá, úprava zápisů v sešitech průměrná, u některých žáků špatná. V závěru hodin nebylo provedeno shrnutí učiva ani zhodnocení práce.

***Výuka zeměpisu je z hlediska obecných pedagogických zásad celkově hodnocena jako průměrná.***

### **Dějepis**

Výuku zajišťují tři učitelky, z toho dvě mají pro tento předmět odbornou způsobilost. Hospitace ukázaly, že žáci získávají znalosti v odpovídajícím rozsahu, na výuce se mohou aktivně podílet díky zařazování aktivizujících forem práce (problémové úkoly, týmová práce), je naplňována pedagogická zásada názornosti. V jednom případě byly zjištěny nedostatky ve stavbě hodiny - chyběla logická návaznost jednotlivých kroků. Nedostatkem výuky dějepisu je nepoměrné rozložení učiva, které umožní věnovat poslednímu, ale neméně důležitému tematickému celku osnov (Československo a svět ve 2. polovině 20. století) pouze několik vyučovacích hodin.

***Celkově je kvalita vyučování dějepisu hodnocena jako průměrná.***

### **Občanská výchova**

Výuku předmětu zabezpečuje celkem pět učitelek, z toho pouze dvě mají odbornou způsobilost pro výuku občanské výchovy. Ve všech hospitovaných hodinách byla patrná otevřená atmosféra, přátelské vztahy mezi učitelkami a žáky a tolerance k názorům druhého člověka. Probíraná tematika byla průběžně výchovně využívána. Při výuce převládá konzervativní styl práce, převážně jsou používány rutinní, stereotypní metody (řízený rozhovor).

Předložené časové tematické plány učiva jednotlivých vyučujících mají velmi rozdílnou úroveň, některé nejsou koncipovány podle dnes platných, ale podle dřívějších učebních osnov základní školy. Kontrola zápisů o probraném učivu v třídních knihách ukázala, že základní učivo stanovené osnovami zatím není naplňováno v celém rozsahu, přestože díky schopnostem žáků této školy by zvládnutí nejen základního, ale i rozšiřujícího učiva nebylo problémem.

***Práce pedagogů má v jednotlivých vyučovacích hodinách průměrnou úroveň, snaží se naplňovat výchovné poslání předmětu především v oblasti mravní výchovy, ale v realizaci naukové složky byly zjištěny citelné rezervy.***

### **Rodinná výchova**

Pro výuku předmětu škola nemá učitele potřebné odbornosti, vyučují jej převážně třídní učitelé ve svých třídách. Nedostatky, které byly v průběhu inspekce zjištěny (hospitacemi, analýzou zápisů o probraném učivu v třídních knihách a kontrolou předložených časových tematických plánů), svědčí o tom, že metodice a koncepci výuky není ze strany předmětové

komise věnována potřebná pozornost. Výuka je převážně tradiční, hodinám dominuje řízený rozhovor, který žáky zpočátku zaujme, ale svou jednotvárností je v průběhu hodiny začne nudit, protože neuspokojí jejich očekávání. Přináší řadu nových námětů, mezi nimiž se rozměňuje a vytrácí stanovený cíl hodiny.

Specifickými a efektivními didaktickými formami je učivo realizováno v rámci Projektu Občan. V hospitované hodině byla uplatněna netradiční skupinová aktivita zaměřená na oblast mezilidských vztahů v rámci třídního kolektivu. Žáci při ní prokázali názorovou vyspělost a chuť společně pracovat.

***Ve výuce předmětu rodinná výchova byla zjištěna citelně slabá místa, je proto celkově hodnocena jako spíše podprůměrná.***

### **Hudební výchova - 1. stupeň**

Sledovány byly dvě vyučovací hodiny u dvou učitelek, z nichž jedna je nekvalifikovaná.

Obě hodiny měly slabou úroveň po stránce odborné i metodické. Chyběla názorná motivace činností, nácvik písní byl po stránce rytmické i intonační proveden velmi neprofesionálně. Poslech hudby v jedné hodině byl zařazen zcela nahodile, bez efektu a souvislosti s cílem vyučovací jednotky. Žáci nemají na výuku učebnice, opisují z tabule texty písní. U začínající nekvalifikované učitelky byly zjištěny závažné nedostatky ve vedení hodiny, dopouštěla se řady odborných i didaktických chyb.

Z hospitačních vstupů, kontroly časových tematických plánů a zápisů v třídní knize vyplývá, že výuka hudební výchovy je neodborná a nemá systém.

***Na základě hospitovaných hodin je výuka hudební výchovy na 1. stupni hodnocena jako podprůměrná.***

### **Hudební výchova - 2. stupeň**

Hospitovány byly dvě vyučovací hodiny u dvou učitelek, které nejsou pro výuku předmětu odborně způsobilé.

Vyučovací hodiny postrádaly promyšlenou strukturaci a motivaci jednotlivých částí. Hudební činnosti nejsou vyučovány systematicky a komplexně, výuka je chaotická. Žáci nemají na předmět učebnice, v 8. ročníku se učí podle třetího dílu zpěvníku Já písnička, který je určen pro střední školy. Rozbor zápisů v třídních knihách a kontrola časových tematických plánů potvrzuje nesystematickou a neutříděnou výuku.

***Na základě hospitovaných hodin je výuka hudební výchovy na 2. stupni hodnocena jako podprůměrná.***

### **Výtvarná výchova**

Sledované hodiny výtvarné výchovy byly kromě jedné hodiny vyučovány nekvalifikovanými vyučujícími. Výuka probíhá v kmenových učebnách, s jednohodinovou týdenní dotací, materiálně-technické vybavení výtvarné výchovy ve škole není optimální.

Žáci byli motivováni aktuálním zimním obdobím či obdobím masopustu a s ním spojenými lidovými tradicemi, v jedné hodině pak hrou dětí. Zvolené výtvarné techniky (malba vodovými a temperovými barvami a prostorové práce z papíru) činily žákům potíže, přestože s danými technikami měli být seznámeni a na určité úrovni jimi měli umět pracovat již v nižších ročnících. Této činnosti škola nevěnuje patřičnou pozornost, což vyplynulo i ze způsobu plánování v rámci časových tematických plánů učiva a ze studia výtvarných prací žáků.

Některé učitelky vhodně využily názorných ukázek, v dalších případech byla motivace žáků formální a schematická. Nedostatečný byl odborný přístup učitelek a výklad výtvarných činností.

***Celkově je kvalita sledované výuky výtvarné výchovy hodnocena jako průměrná.***

#### **Praktické činnosti - 1. stupeň**

Sledovaná vyučovací hodina byla vedena kvalifikovanou učitelkou s dlouholetou pedagogickou praxí. Žáci byli k práci motivováni, stanoven byl cíl hodiny, včetně poučení o bezpečnosti práce. Struktura hodiny měla všechny potřebné části. Žáci procvičovali a učili se praktické činnosti s textilem, šití předním a zadním stehem a činnosti s šitím spojené. Pracovali soustředěně a se zájmem.

***Sledovaná hodina měla spíše nadprůměrnou úroveň.***

#### **4.4 Hodnocení školy z hlediska úrovně výsledků učení**

Vědomosti, dovednosti a návyky žáků jsou na základě sledovaných vyučovacích hodin a výsledné klasifikace žáků na velmi dobré úrovni. Ve vhodně navozených výukových situacích byli žáci schopni formulovat své názory, aplikovat učivo, být tvořiví, komunikovat na velmi dobré úrovni s bohatou slovní zásobou. Avšak většina sledovaných vyučovacích hodin volbou organizačních forem a metod práce nevytvářela dostatečný prostor a možnost uplatnění a rozvoje těchto schopností žáků.

Žáci se účastní soutěží a olympiád, výrazně úspěšní byli žáci v minulém školním roce v matematice, fyzice a francouzském jazyce. V současné době škola vytváří systém srovnávacích testů v rámci činnosti metodických a předmětových komisí. Proverky učiva jsou tvořeny a zadávány vyučujícími, na 1. stupni jsou zadávány a analyzovány srovnávací prověrky učiva z českého jazyka a matematiky vedením školy. V přijímacím řízení na střední školy jsou žáci úspěšní, zájem o studium na gymnáziích je převažující. V minulém školním roce bylo přijato 42 žáků na gymnázia, 13 na obchodní akademie a 68 na SOŠ a SOU. V 5. ročníků z 25 zájemců o studium na víceletém gymnáziu bylo přijato 13 žáků.

Škola dostatečně využívá motivační funkce výchovných opatření, zejména pochval.

***Z hlediska úrovně výsledků učení lze školu hodnotit jako spíše nadprůměrnou.***

#### **4.5 Hodnocení školy z hlediska rozvoje osobnosti žáků**

Ve škole je příznivé pracovní klima, korektní vztahy mezi učiteli a žáky a ty se příznivě odrážejí ve formování osobnosti žáků. Jejich chování v průběhu vyučování i v době přestávek je velmi slušné, nutnost řešit kázeňské přestupky a ukládat výchovná opatření není častá, více se využívá pozitivní motivace cestou pochvaly a ocenění úspěchu. Významná pozornost je věnována pěstování všeobecné kulturnosti žáků, zvláště organizováním kulturních představení a péčí o estetický vzhled společných prostor.

Ve vyučovacích hodinách žáci mají prostor pro vlastní názor a jsou vychováváni k toleranci. Velmi příznivě je vývoj osobnosti žáků ovlivňován v rámci projektu Občan (realizuje se pod vedením třídní učitelky v VIII. B), který nabízí nové, zajímavé aktivity, při nichž žáci pojmenují a také se pokusí aktivně řešit aktuální problém z oblasti péče o životní prostředí. V oblasti prevence negativních společenských jevů se úspěšně začíná rozvíjet peer program, v současné době aktivně pracuje skupinka 13 peer aktivistů.

V rámci školního vyučování není vždy efektivně využito potenciálu, který v sobě žáci této školy mají. Někteří učitelé jim nenabízejí takové činnosti, které by uspokojily jejich

očekávání a odpovídaly jejich invenci. Hospitační činnost inspektorů ukázala, že žáci jsou velmi vnímaví a s chutí zvládají i velmi náročné úlohy, pokud jsou před ně v rámci výuky nebo domácích cvičení postaveny. Vítají smysluplnou práci v týmu, sami si vynucují aktivity, které jim tradiční vyučování neposkytuje.

Život školy se řídí vnitřním řádem, který představuje rozsáhlý materiál platný od roku 1997. Mimo jiné podrobně stanoví, jaké mají žáci povinnosti, ale nekodifikuje jejich práva. Ke škodě školy i samotných žáků je skutečnost, že schopností a názorové vyspělosti žáků není využito k vytvoření žákovského samosprávného orgánu jako oficiálního partnera pro vedení školy.

***V oblasti péče o rozvoj osobnosti žáků škola dosahuje velmi dobrých výsledků, ale současně má i rezervy. Celkové hodnocení je spíše nadprůměrné.***

#### **4.6 Hodnocení výchovného poradenství**

Ve funkci výchovného poradce působí ve škole kvalifikovaná vyučující s dlouhodobou pedagogickou i kvalifikovaně vykonávanou výchovně-poradenskou praxí. Ve své činnosti vychází z ročního plánu, ve kterém jsou formulovány konkrétní úkoly pro jednotlivé měsíce školního roku. Hlavní pozornost je věnována profesní orientaci žáků. Informace žákům a rodičům jsou sdělovány prostřednictvím informační nástěnky a v rámci konzultačních hodin, které jsou stanoveny dvakrát týdně. Samostatná místnost pro výchovné poradenství ve škole není.

Ve škole je registrováno 12 žáků s diagnózou lehké mozkové dysfunkce nebo specifické poruchy učení. Tito integrovaní žáci nejsou školou statisticky vykazováni. Jejich dokumentace je vedena náležitým způsobem, speciální individuální péče těmto žákům věnována není. V průběhu hospitovaných hodin nebyly voleny specifické metody práce doporučené pedagogicko-psychologickou poradnou. Slovní hodnocení žáků není využíváno.

V oblasti prevence negativních jevů má výchovná poradkyně pro potřeby školy zpracován písemný materiál Sociální prevence výchovného poradce, který deklaruje obecné zásady a formy prevence negativních jevů. Materiál postrádá konkretizaci a následnou možnost analýzy a vyhodnocení jeho významu pro praktické řešení problémů ve škole. Drogové prevenci se ve škole věnuje formou peer programu drogová koordinátorka, která úzce spolupracuje s Centrem protidrogové prevence v Kladně a svými aktivitami společně se žáky neformálním způsobem realizuje minimální preventivní program.

V rámci pedagogických rad je vyčleněn prostor pro výchovné poradenství, zejména s obsahovou náplní profesní orientace žáků. Náplň činnosti výchovné poradkyně je koncipována v rámci řádu školy, v němž jsou stanoveny její povinnosti. Výchovná poradkyně se účastní seminářů a akcí pořádaných Pedagogicko-psychologickou poradnou Kladno a Úřadem práce v Kladně. Spolupracuje též s Gymnáziem v Kladně a to z důvodu kontinuálního přechodu žáků a potřeby informovanosti o výsledcích studia žáků na střední škole.

***Výchovné poradenství lze celkově hodnotit jako průměrné.***

#### **4.7 Hodnocení dalších aktivit, které významně ovlivňují výchovně-vzdělávací činnost školy**

Škola se každoročně prezentuje v širokém spektru soutěží a olympiád s cílem uplatnit získané znalosti a dovednosti, oceňuje úspěchy žáků v mimoškolních aktivitách a využívá je k motivování a stimulování ostatních žáků. Přehled o školních aktivitách za uplynulý školní rok je uveden ve výroční zprávě školy, nejvýraznější úspěchy jsou následující: 2. místo v ústředním

kole soutěže ve francouzském jazyce, 1. místo v regionálním kole matematické olympiády, 3. místo v regionálním kole fyzikální olympiády.

I v letošním školním roce nabízí škola bohatou škálu aktivit, směřujících především k všestrannému rozvíjení zájmů žáků a k prezentaci na veřejnosti. Škola počítá s účastí ve většině předmětových olympiád a soutěží vyhlášených MŠMT ČR.

Žáci školy se již několik let významně angažují v hnutí Stonožka. Za svoji iniciativu byli odměněni setkáním se zakladatelkou Hnutí na vlastníh nohou paní Jensen a s prezidentem České republiky při uspořádání vánočního koncertu pro charitativní účely v Praze.

Dobře pracuje též Klub mladého diváka, se kterým žáci navštěvují divadelní představení v Kladně i v Praze. Úspěšně též proběhla vánoční akademie, kde se žáci prezentovali ve všech cizích jazycích, které škola vyučuje. V podzimních měsících navštívili žáci tři výstavy v Kladně a v Praze. Škola je zapojena do projektu Občan a do protidrogového hnutí peer programu. Podílí se též průběžně na veřejně prospěšné práci.

V letošním školním roce škola plánuje několik zájezdů do zahraničí (Anglie, Německo, Francie), zatím byl realizován poznávací zájezd do Francie.

Názor části rodičů na nabídku aktivit pro volný čas žáků není příznivý, 18,5 % rodičů v dotaznících vyjádřilo nespokojenost s dalšími aktivitami školy.

***Další aktivity ovlivňující výchovně-vzdělávací činnost školy lze hodnotit jako spíše nadprůměrné.***

#### **4.8 Hodnocení činnosti školských zařízení, která jsou součástí školy**

##### **Školní družina (IZO:113 200 064)**

Školní družina má dvě oddělení, ve kterých je zapsáno 44 dětí. V provozu je denně od 11:30 do 16 hodin. Výchovnou činnost zabezpečují dvě pracovnice, z toho jedna na částečný úvazek. Vedoucí vychovatelka zaměstnaná na plný pracovní úvazek koná přímou výchovnou činnost v rozsahu pouze 22,5 hodiny, čímž došlo k porušení § 3 odst. 1 nařízení vlády č. 68/1997 Sb., kterým se stanoví míra vyučovací povinnosti učitelů a míra povinnosti výchovné práce ostatních pedagogických pracovníků ve školství.

Předepsaná dokumentace je vedena, všechny žádosti rodičů o umístění dítěte byly uspokojeny. Na částečnou úhradu neinvestičních výdajů je od rodičů vybírán příspěvek 70 Kč měsíčně. Provoz školní družiny se řídí vnitřním řádem, který je hodnocen jako nekvalitní, protože obsahuje nesprávný údaj o provozní době a nemá potřebné administrativní náležitosti.

Výchovně-vzdělávací činnost školní družiny vychází z měsíčních plánů, které jsou dále konkretizovány do jednotlivých týdnů. Obsahuje formy odpočinkové i zájmové, organizované i individuální, žáci mají příležitost pro volbu oblíbených aktivit. Účast v zájmových kroužcích organizovaných školou je žákům umožňována. Potřebný pobyt venku je v závislosti na počasí dodržován.

Pro svou činnost má družina vlastní místnost, její úprava však není na náležité estetické úrovni a vybavení je pouze základní.

***Celkově je činnost školní družiny hodnocena jako průměrná.***

##### **Školní jídelna (IZO: 102 686 556)**

Kuchyň i jídelna jsou umístěny v budově školy, vaří jak pro své žáky a pracovníky, tak pro Základní školu, Vašatova 1438, Kladno, která si uvařené jídlo odebírá v 10:30 a jeho výdej

zajišťuje sama. Denně se vaří cca 650 obědů, což mírně překračuje plánovanou kapacitu kuchyně (634 jídel).

Svým strážníkům poskytuje bohaté služby - v poledne si mohou volit ze tří druhů jídel, dopoledne si mohou objednat svačinu, kterou představuje pečivo, pomazánka a ovoce, v pátek je pečivo vlastní výroby. Vyhoví i zájemcům se zdravotními problémy a vaří dietní jídla (v současné době pro tři žáky). Jídlo je chutné, skladba jídelníčku pestrá. V době oběda je v jídelně k dispozici nápoj.

Kultura stravování vzhledem k organizaci výdeje jídel a kvality používaného nádobí je na nízké úrovni.

Technický stav kuchyně je velmi zastaralý a v mnoha ohledech nevyhovující (elektroinstalace, vybavení), prostory jsou stísněné. Doklady o tom, zda jsou prováděny revize zařízení, nejsou k dispozici.

Kontroly provedené finančním odborem Městského úřadu Kladno, školským úřadem a okresní hygienickou stanicí nezjistily závažné nedostatky.

***Z hlediska poskytovaných služeb je školní jídelna hodnocena jako spíše nadprůměrná, technický stav zařízení školní kuchyně je neuspokojivý.***



## 5 ZÁVĚR

### 5.1 Závěry inspekce

*Koncepční záměry školy nejsou komplexně zpracovány. Zpracovaný plán práce na tento školní rok je zčásti formální, závažné nedostatky jsou ve zpracovaných časových tematických plánech učiva. Jejich kontrola ze strany vedení školy není účinně prováděna a je nejslabším článkem kontrolního systému školy. Z důvodu odpadání vyučovacích hodin dochází k neplnění časové dotace některých vyučovacích předmětů i celkové týdenní hodinové dotace stanovené učebními plány, výběrem učiva nebyly plněny učební osnovy v matematice ve 4. ročníku. Organizační struktura potřebám školy postačuje, nedostatky jsou v práci většiny metodických orgánů ve škole. Složení pedagogického sboru z hlediska odborné a pedagogické způsobilosti je dobré, problémem je jeho věková skladba a nízké zastoupení mužů. Informační systém školy je hodnocen jako spíše nadprůměrný. Nedostatky byly zjištěny ve vedení povinné dokumentace. Úroveň zpracování výroční zprávy a efektivnost využívání finančních prostředků přidělených ze státního rozpočtu vzhledem k účelu jejich poskytnutí a vzhledem ke schváleným učebním dokumentům je hodnocena jako průměrná.*

*Zcela nejslabším místem v činnosti školy jsou její současné materiálně-technické podmínky, dílčí nedostatky jsou též v psychohygienických podmínkách školy. V hospitovaných vyučovacích hodinách převažoval frontální způsob výuky. V rámci vyučovacích hodin nebyl vždy efektivně využíván potenciál, který v sobě žáci školy mají. V oblasti péče o rozvoj osobnosti žáků škola dosahuje velmi dobrých výsledků, ale současně má i rezervy. Vědomosti, dovednosti a návyky žáků jsou na velmi dobré úrovni. Činnost školní družiny a oblast výchovného poradenství je hodnocena jako průměrná, činnost školní jídelny a další aktivity ovlivňující výchovně-vzdělávací činnost školy jsou hodnoceny jako spíše nadprůměrné.*

*Z hlediska dodržování obecně platných právních předpisů bylo zjištěno jejich porušení (viz protokol o kontrole).*

*V dotaznících je celkově s kvalitou školy 24,1 % rodičů zcela spokojeno, 57,4 % spíše spokojeno, 12,0 % není ani spokojeno ani nespokojeno (neutrální) a pouze 6,5 % je spíše nespokojeno.*

**Při komplexním posouzení je činnost školy celkově hodnocena jako průměrná.**

*Pro výkon inspekční činnosti nebyly ČŠI vždy včas a v odpovídající kvalitě poskytovány potřebné podkladové materiály a relevantní informace.*

### 5.2 Doporučení inspekce k další činnosti školy

Ředitelce školy:

Vzhledem k současným výrazně nevyhovujícím materiálně-technickým podmínkám školy vytvořit ve spolupráci se zřizovatelem aktuální plán na jejich postupné zlepšení a neodkladně jej začít realizovat. Postupně odstranit další slabá místa v činnosti školy (viz závěry inspekční zprávy).



## Vyhodnocení dotazníků pro rodiče

Základní škola s rozšířeným vyučováním jazyků, C. Boudy 1188, 272 01 Kladno

Zpracováno 108 dotazníků

| Názor na:                                | Údaje v %:        |                   |                     |                     |               |                  |
|--|-------------------|-------------------|---------------------|---------------------|---------------|------------------|
|  | zcela spokojených | spíše spokojených | neutrální vyjádření | spíše nespokojených | nespokojených | nemohou posoudit |
| 1. Vzdělávací program školy              | 25,0              | 50,9              | 14,8                | 9,3                 | 0,0           | 0,0              |
| 2. Další nabídky vzdělávacího programu   | 21,3              | 30,6              | 32,4                | 7,4                 | 6,5           | 1,9              |
| 3. Hodnocení žáka                        | 51,9              | 38,9              | 6,5                 | 0,9                 | 0,0           | 1,9              |
| 4. Informační služby rodičům             | 70,4              | 16,7              | 10,2                | 1,9                 | 0,9           | 0,0              |
| 5. Kvalita výchovného poradenství        | 25,9              | 19,4              | 22,2                | 3,7                 | 3,7           | 25,0             |
| 6. Materiálně-technické podmínky         | 3,7               | 17,6              | 21,3                | 32,4                | 22,2          | 2,8              |
| 7. Psychohygienické podmínky             | 17,6              | 44,4              | 20,4                | 10,2                | 5,6           | 1,9              |
| 8. Hodnocení úrovně vzdělávání           | 44,4              | 26,9              | 18,5                | 7,4                 | 0,0           | 2,8              |
| 9. Hodnocení vztahů mezi učiteli a žákem | 39,8              | 44,4              | 6,5                 | 2,8                 | 0,0           | 6,5              |
| 10. Hodnocení vztahů mezi žáky           | 70,4              | 19,4              | 4,6                 | 3,7                 | 0,9           | 0,9              |
| 11. Hodnocení výsledků učení             | 41,7              | 32,4              | 12,0                | 2,8                 | 0,9           | 10,2             |
| 12. Hodnocení dalších aktivit školy      | 23,1              | 38,9              | 15,7                | 13,9                | 4,6           | 3,7              |
| 13. Celkové hodnocení školy              | 24,1              | 57,4              | 12,0                | 6,5                 | 0,0           | 0,0              |

