



ČESKÁ REPUBLIKA

Česká školní inspekce

Středočeský inspektorát - oblastní pracoviště

INSPEKČNÍ ZPRÁVA

**Masarykova základní škola Mladá Boleslav,
Debř n. J., Bakovská 7**

Bakovská 7, 293 07 Josefův Důl

Identifikátor školy: 600 049 256

Termín konání komplexní inspekce: 21. - 23. leden 2002

Čj.	031 29/02-2163
Signatura	kc4cv104

CHARAKTERISTIKA ŠKOLY

Škola byla zařazena do sítě škol jako zálohovaná organizace (bez právní subjektivity). Je úplnou základní školou s jednou třídou v každém ročníku. Celkem v době konání inspekce měla 178 žáků, což znamená z pedagogického hlediska velmi příznivý průměrný počet žáků na jednu třídu. Jedinou součástí školy je školní družina. Ve škole provozovaná školní jídelna je samostatnou jednotkou.

Zřizovatel vložil v posledních dvou letech značné finanční prostředky do stavebních úprav a vybavení školy. Žákům je při respektování stanovených pravidel umožněn bezplatný přístup do internetové sítě.

Žáci jsou vzděláváni podle schváleného vzdělávacího programu Základní škola čj. 16847/96-2. Vzhledem ke změně vedení školy došlo za poslední rok k velkým organizačním a personálním změnám.

Průměrné jsou ve všech sledovaných předmětech (a v celé škole) personální podmínky. Ve dvou třídách prvního stupně vyučují učitelky bez požadované odborné a pedagogické způsobilosti. Pro výuku cizích jazyků škola rovněž nemá učitele s odborným vysokoškolským vzděláním. Výuka českého jazyka, matematiky, tělesné výchovy, zeměpisu, dějepisu a chemie je na druhém stupni zabezpečena s odbornou i pedagogickou způsobilostí. Další předměty jsou vyučovány zčásti kvalifikovaným učitelem, z části bez odborné způsobilosti (praktické činnosti, volitelné předměty). Občanské, výtvarné a hudební výchově, polovině hodin fyziky vyučují učitelé s vysokoškolským vzděláním a specializací pro jiné předměty. Přírodopis, rodinná výchova a polovina hodin fyziky je vyučována bez odborné a pedagogické způsobilosti. Do školy také nastoupili dva pedagogové teprve před měsícem, seznamují se s podmínkami, žáky a prostředím. Popsaný stav měl vliv na kvalitu výuky, zejména v úrovni odbornosti výuky, ale také v didaktické oblasti. Částečnou kompenzací je poměrně rozsáhlé další vzdělávání pedagogických pracovníků. Nadprůměrná je míra počítačové gramotnosti pedagogů.

HODNOCENÍ PRŮBĚHU A VÝSLEDKŮ VZDĚLÁVÁNÍ

Matematika

Důraz na výsledky výuky matematiky na výstupu ze školy je zřejmý z posílení hodinové dotace nad stanovené minimum o jednu hodinu v devátém ročníku. Tematické plány pro jednotlivé ročníky obsahově respektují schválené učební osnovy. Časové rozvržení je na prvním stupni většinou dáno používanými učebnicemi, pracovními sešity (různých nakladatelství). Ve školním roce 2000/2001 byly porušeny učební osnovy ve třetí třídě výukou tematiky o *kruhu a kružnici* (náleží do vyššího ročníku). V šestém až devátém ročníku není zajištěna kontinuita výuky jednotlivých součástí matematiky (aritmetiky popřípadě algebry a geometrie). Například v šestém ročníku je náplní celého druhého pololetí pouze geometrické učivo. Dílčím doplněním výuky matematiky je v sedmém ročníku zaměření části praktických činností (práce s technickými materiály) na základy rýsování. Skladba volitelných předmětů nemá přímou vazbu k matematice. Příprava na konkrétní sledované hodiny byla vesměs pečlivá, zejména po obsahové stránce, rezervy spočívaly zhruba v polovině případů v oblasti metodické a ve všech hodinách v přípravě a využití didaktické techniky. *V plánování a přípravě výuky byla citelně slabá místa.*

Prostorové a materiální podmínky výuky jsou velmi dobré, učební prostředí je podnětné a estetické. Poměrně často je využívána počítačová technika, nedostatkem je chybějící další

didaktická technika. Škola využívá různých učebnic a dalších učebních textů, vesměs se schvalovací doložkou MŠMT ČR. V aplikaci psychohygienických zásad byly rozdíly mezi jednotlivými hodinami, rezervy spočívaly zvláště v podílu aktivních metod, pestrosti výuky a v péči o pěstování správných návyků (poloha těla při psaní, rytmus práce). *V podmínkách výuky byla pozitivní a negativní téměř v rovnováze.*

Stanovených cílů bylo většinou dosaženo. Nejeftektivnější byla výuka v případech uplatnění prvků aktivního učení, kde pedagog byl organizátorem samostatné práce žáků, a to jak při vyvozování nových poznatků a dovedností, tak při jejich aplikaci a utvrzování. Učivo bylo vždy začleňováno do systému předchozích poznatků, nenásilné byly výchovné momenty. Takové metody byly uplatněny zhruba v třetině sledovaných hodin. Převažovala metoda přímého vyučování a frontální přístup a zaměření na průměrného žáka. Málo byla uplatňována vnitřní diferenciací, v případech vytížení rychleji pracujících žáků dalšími příklady chyběla okamžitá zpětná vazba, popřípadě práce s chybou. Rozdíly také byly v názornosti výuky, poměrně často žáci pracovali pouze s čísly, v lepším případě znázorněnými na číselných osách. Málo bylo manipulace s prvky, řádovým počítadlem, měřidly, diagramy apod. Úlohy jsou řešeny většinou intuitivně, méně byly upevňovány algoritmy a pěstována schopnost hledat metody řešení, postupovat alternativními cestami apod. *Organizace, formy a metody měly průměrnou úroveň.*

Motivace byla výraznější na prvním stupni školy. Ve vyšších třídách byla spíše využívána vazba na hodnocení – pomocné, průběžné a dílčí, ocenění aktivity v hodině. Málo bylo organizováno sebehodnocení. Zpětné vazby (opravy, správné výsledky a postupy řešení...) byly většinou pasivní – sdělení správného výsledku, oprava učitelem atd. Četnost hodnocení i klasifikace je dostatečná, žáci a rodiče mají dostatek informací o průběhu výuky a jejích výsledcích. *Motivace a hodnocení byly celkově průměrné.*

Atmosféra ve třídách byla vždy pracovní a přístup učitele k žákům vstřícný, vysoká byla u většiny z nich míra empatie. Nebyly vytvářeny komunikační bariéry. Až na však výjimky převažovaly slovní aktivity pedagoga, žáci spíše jedním slovem doplňovali připravené formulace. Také v závěrečných částech vyučovacích jednotek dominoval verbální projev učitele. Úroveň mluveného slova byla u jednotlivých učitelů rozdílná, stejně tak v tomto ohledu požadavky na žáky. *V interakci a komunikaci byla pozitivní a negativní téměř v rovnováze.*

Výuka matematiky byla průměrná.

Český jazyk

Časová dotace předmětu český jazyk odpovídá schválenému učebnímu plánu. Členění učiva na jednotlivé části je v souladu s osnovami. Nedostatky v plnění osnov byly zaznamenány ve školním roce 2000/2001. V páté třídě se probíralo nad rámec učebních osnov učivo *druhy číslovek a skloňování číslovek základních*. Kontinuitu výuky českého jazyka ve škole garantují metodické orgány a zpracované tematické plány. Ty mají různou úroveň, nápaditější jsou pro literární výchovu, spíše chudší z hlediska tvořivosti pro slohovou výuku. Bezprostřední příprava učitelů na výuku byla promyšlená, více z hlediska věcného, méně metodického. Ve sledovaných hodinách byly sporadicky využívány učební pomůcky. *Plánování a příprava měly celkově průměrnou úroveň.*

Sledované hodiny probíhaly v kmenových učebnách, v nichž bylo vytvořeno podnětné pracovní i estetické prostředí. Vyučující využívají výukové počítačové programy, informativní literaturu, videoukázky. Ve sledovaných hodinách však byla audiovizuální technika použita jen dvakrát. Psychohygienické požadavky na výuku byly respektovány. *Podmínky výuky byly na průměrné úrovni.*

Struktura sledovaných hodin odpovídala věku žáků i výukovým cílům. Učitelé obvykle navazovali na předchozí znalosti a dovednosti žáků a zejména při opakování vytvářeli předpoklady pro další práci. Učitelé v převážné části hodin pracovali klasickým způsobem s využitím tabule, křídly, sešitu a učebnice. Až na pomocné namnožené materiály byly sporadicky používány další pomůcky. Prostor pro samostatné aktivní učení byl poměrně malý, převážně frontální způsob práce neposkytoval dostatek příležitostí pro vyjádření vlastního názoru žáků. Individuální tempo bylo respektováno pouze při samostatné práci. Jen zhruba třetina sledovaných hodin byla efektivní vzhledem k použitým metodám a formám práce a byl v nich zaznamenán v dílčích částech činnosti styl práce s aktivní aplikací učiva. Učivo bylo žákům prezentováno věcně správně. Poměrně často byla zařazována skupinová práce či práce ve dvojicích. *V metodách, formách a organizaci výuky byla negativa a pozitiva téměř v rovnováze.*

Motivace se objevovala především jako vstupní, v průběhu byla zaznamenána výraznější motivace k jednotlivým úkolům jen v některých hodinách. Klasifikace je poměrně četná, výrazně převažují známky z mluvnického učiva (diktáty, prověrky, pravopisná cvičení), méně známek získali žáci ze slohu, nepoměrně méně je klasifikována literární výchova a čtení. V závěru hodin většinou chybělo pregnantní zhodnocení práce individuální i třídy jako celku, s vyjádřením kladů i záporů, s oceněním aktivity a pokáráním za pasivitu apod. Převažovaly pochvaly. V žádné ze sledovaných hodin nebylo žákům umožněno hodnotit vlastní výkony nebo výkony svých spolužáků. Jen málo se objevovalo srovnávání s předchozím stavem. Rozporuplné bylo hodnocení žáků se specifickými vývojovými poruchami. Při sledované výuce nebyla těmto žákům zadávána kvalitativně jiná práce s případným odlišným hodnocením. V závěrečné klasifikaci však byli žáci s vývojovou poruchou prokazatelně zohledněni. *Motivace a hodnocení měly průměrnou úroveň.*

Žáci respektovali dohodnutá pravidla, učitelé nemuseli řešit žádné zásadní problémy s chováním a kázní žáků, komunikace byla založena na vzájemné důvěře. Ústní projevy byly rozvíjeny jen v některých třídách. Mluvní projevy žáků, pokud byly vyžadovány, měly citelně slabá místa. Na prvním stupni byly také velké rozdíly v jazykových projevech učitelů, někteří vyučující užívali kultivovanou češtinu, u dalších byla zaznamenána nespisovná. *Přes dílčí nedostatky měly komunikace a interakce nadprůměrnou až spíše nadprůměrnou úroveň.*

Celkově bylo vzdělávání v předmětu český jazyk průměrné.

Cizí jazyky

Ve škole se vyučuje v každé třídě čtvrtého až devátého ročníku dvěma cizím jazykům - anglickému a německému. Doplněním jsou dva kroužky anglického jazyka, určené žákům prvního až třetího ročníku. Časová dotace odpovídá zvolenému vzdělávacímu programu, rovněž členění učiva ve sledovaných hodinách bylo v souladu s osnovami. Kontinuita výuky je garantována: neformální spoluprací všech učitelů cizích jazyků, jejich časově tematickými plány a používanými jednotnými řadami učebnic. Samostatná předmětová komise cizích jazyků nebyla ustanovena. *Plánování a příprava výuky byly velmi dobré.*

Odborná pracovna pro výuku cizích jazyků má sice estetickou úroveň, svým vybavením však neodpovídá nárokům na tento typ učebny. Zcela chybí např. mapy či obrazové materiály, přibližující život v anglicky a německy mluvících zemích. Dvě z devíti hodin proběhly v počítačové pracovně - výuka v ní je častá (záznamy ve vedeném sešitu). Z technických zařízení byl dále nejčastěji používán magnetofon (v šesti hodinách), jednou videorekordér a zpětný projektor. Málo byly využívány slovníky, s cizojazyčnými časopisy žáci nepracovali. Na psychohygienické podmínky bylo učiteli pamatováno (větrání, osvětlení, relaxační činnost apod.). *Podmínky výuky měly celkově nadprůměrnou až spíše nadprůměrnou úroveň.*

Všechny zhlédnuté hodiny byly připravené. Střídání metod a forem práce vedlo k pestrosti hodiny, resp. její stavby. Převažovala však frontální práce, chyběl i častější individuální přístup k žákům (jak talentovaným, tak slabším) či skupinová práce, což efektivitu výuky snižovalo. Nejefektivnější tak byla výuka anglického jazyka vedená s pomocí počítačů a v dalším případě, kdy vyučující svou aktivní práci dostal žáky až na hranici jejich možností. Převážně se pracovalo se standardními pomůckami jako jsou učebnice, sešity, barevné křídly apod. Použití slovníků bylo zaznamenáno jen jednou (v malé míře), práce s cizojazyčnými časopisy vůbec. *Organizace, formy a metody výuky měly negativa a pozitiva téměř v rovnováze.*

Vyučující motivovali především pochvalou, klasifikace známkou se objevila jen málo. Vstupní motivace, tj. sdělení cíle hodiny a záměrů, bylo několikrát použito; závěrečné zhodnocení práce však vesměs chybělo, převážně z časových důvodů, rovněž tak vlastní sebehodnocení žáky. Motivačních činitelů, jako jsou např. zájezdy do zahraničí, partnerské styky se zahraničními školami, úspěchy v olympiádách apod., zatím škola nevyužívá. *Motivace a hodnocení měly průměrnou úroveň.*

Dovednost a schopnost komunikovat a plynule hovořit v rámci běžných situací zvládá zatím málo žáků, nedostatkem byla až na výjimky i malá komunikace vyučujících s žáky v cizím jazyce. *Interakce a komunikace byly na průměrné úrovni.*

Výuka cizích jazyků byla průměrná.

Praktické činnosti a fyzika

Praktickým činností je v každé z devíti tříd přidělena učebním plánem jedna hodina týdně, hodinová dotace fyziky za čtyři roky druhého stupně o jednu hodinu přesahuje předepsané minimum. Praktické činnosti na prvním stupni jsou zaměřeny převážně na práci s papírem, kartonem, přírodními materiály a textilem. Významné jsou mezipředmětové vztahy zvláště s výtvarnou výchovou, málo zřetelná je naopak gradace náročnosti od první do páté třídy. Na druhém stupni je ve všech ročnících zaveden tematický celek *práce s technickými materiály* doplněný v šesté, osmé a deváté třídě *prací s počítači*, v sedmé třídě *přípravou pokrmů*. Pro *práce na počítači* dokládají sestavené tematické plány logické vazby a posloupnost s náročnými znalostmi a dovednostmi na výstupu v deváté třídě. Do předmětu je také zařazena tematika výchovy k volbě povolání (škola má vhodné programové vybavení). *Práce s technickými materiály* není systematická (zjednodušená náplň, opakující se výrobky v různých ročnících, chybějící komplexní výrobek apod.). Časově tematické plány fyziky jsou poměrně schematické, pouze formálně jsou do nich začleněny laboratorní práce. V plánech pro tento školní rok chybí osnovami předepsaná součást *světelné jevy*. Příprava sledovaných hodin měla různou úroveň (od velmi dobré po pouze vyhovující). *V plánování a přípravě výuky byla pozitiva a negativa téměř v rovnováze.*

Pro zvolené zaměření praktických činností i pro fyziku má škola velmi dobré prostorové podmínky (školní dílnu, kuchyňku, počítačovou pracovnu, specializovanou učebnu přírodovědných předmětů). Materiální podmínky jsou pro jednotlivé součásti na různé úrovni. Velmi dobré pro práci s počítači (počtem i kvalitou počítačů v síti, dobrým softwarovým vybavením, chybí scanner, efektivitu by zvýšil datový projektor). Standardní vybavení má malá školní dílna, nedostatky jsou v uložení náradí v kovových zásuvkách a v práci se dřevem v kovových svěrácích. Spíše chudší je vybavení kabinetu fyziky. Psychohygienické podmínky byly stejně jako *podmínky celkově na průměrné úrovni.*

V organizaci, formách a metodách použitých ve sledované výuce byla vysoká pestrost a různá kvalita. Nejúčinnější hodiny se vyznačovaly projektovým charakterem, samostatnou prací žáků, heuristickými postupy a cíleným užíváním průřezových kompetencí. Byly organizovány také

kooperativní techniky, využití počítačové techniky se lišilo efektivností. S výjimkami individuálního přístupu byla práce tříd málo vnitřně diferencována, rezervy také spočívaly v převážně pouze slovním zadávání instrukcí – absentujícím využití didaktické techniky. V části výuky se projevil také metodické nedostatky, které ztěžovaly či dokonce znemožňovaly splnění cílů (úloha s neúplnými údaji, potřebné matematické znalosti a dovednosti z vyššího ročníku, malá názornost v nábviku praktické dovednosti, potřeba užití algoritmu bez jeho metodické přípravy apod.). Škála hodnocení výuky zahrnuje stupně velmi dobrý, průměrný a pouze vyhovující, *celkově měly organizace, formy a metody průměrnou úroveň.*

Běžná byla vstupní motivace. V předmětu *práce s počítačem* byla velmi účinnou metodou příprava vlastní prezentace – nejúčinnější motivace budováním pozitivního sebehodnocení. V dalších hodinách byly pohnutkami k práci spíše metody nebo vlastní předmět. V hodnocení převládalo posilování sebedůvěry, povzbuzování, četnost klasifikace byla až na výjimky dostatečná. Rezervy spočívaly v úrovni diagnostické a intervenční kompetence učitele. *V motivaci a hodnocení byla pozitiva a negativa téměř v rovnováze.*

Vztah učitel - žák byl ve sledovaných hodinách bezproblémový, kázeňské problémy byly zvládnuty podle erudovanosti jednotlivých učitelů. Komunikace byla založena na vzájemné důvěře, v její úrovni byly rovněž rozdíly v závislosti na stupni pozornosti, kterou tomuto jevu věnoval pedagog. Při organizování práce ve skupinách nebyla předem stanovena komunikační pravidla, což mělo za následek nižší efektivitu tohoto způsobu práce a problémy se záznamy výsledků žáky do sešitů. *Interakce a komunikace byly na průměrné úrovni.*

Ze sledovaných předmětů (a jejich jednotlivých součástí) měla nejvyšší kvalitu výuka práce s počítači (smysluplným plánováním, použitými formami a metodami a úrovní motivace). Celkově byla výuka fyziky a praktických činností průměrná.

Přírodopis, přírodověda a prvouka

Všem sledovaným předmětům je věnována časová dotace odpovídající schválenému učebnímu plánu. Z šesti sledovaných hodin se pouze dvě vyznačovaly velmi dobrou úrovní bezprostřední přípravy výuky, u ostatních byly nedostatky ve stavbě hodiny či v přípravě a užití didaktických pomůcek. V kvalitě zpracování tematických plánů existují rozdíly. Např. u *přírodopisu* je v nich počítáno s laboratorními pracemi, ale počet a začlenění do plánů chybí. Bylo zjištěno porušení osnov u předmětů *přírodověda a vlastivěda* ve čtvrtém a pátém ročníku školního roku 2000/2001 nezařazením kapitol výchovy ke zdraví. *V plánování a přípravě výuky byla citelně slabá místa.*

V počtu a účelnosti zařazení názorných pomůcek se jednotlivé hodiny výrazně odlišovaly. Vůbec nebylo zaznamenáno použití didaktické techniky. Čistota, upravenost a estetičnost učeben (především na prvním stupni) vytvářejí podnětné prostředí k výuce. V respektování psychohygienických potřeb žáků byly registrovány rezervy. *V podmínkách výuky byla negativa a pozitiva téměř v rovnováze.*

Předkládané učivo svým rozsahem i náročností odpovídalo aktuálním rozumovým schopnostem žáků. Práci s chybou, problémové či diferencované vyučování nebo mezipředmětové vztahy využily učitelky pouze okrajově. Preference aktivního učení (vyhledávání informací, pozorování, vyvozování závěrů) byla zaznamenána jen v části hodin. Občas musely učitelky své záměry korigovat, což se projevilo např. v absenci závěrečné rekapitulace nové látky. Nezkušenost učitelek bez odborné a pedagogické kvalifikace se zřetelně promítla do organizace jimi vedených hodin prvouky a přírodovědy. *Organizace, formy a metody výuky měly průměrnou úroveň.*

V motivaci a hodnocení byly výrazné rozdíly - od příkladného stimulování a celohodinové aktivizace žáků (názorností výuky, prací ve skupinách, soutěžemi) i jejich zapojení do hodnocení až po stereotypní průběh vyučování bez motivačních prvků (absence pochvaly, nerovnoměrné zapojení žáků aj.). *Motivace a hodnocení obsahovaly negativa a pozitiva téměř v rovnováze.*

Vzájemná komunikace mezi vyučujícími a žáky byla odvislá od osobnostních i profesionálních kvalit učitelů. Zaznamenan byl velmi pěkný vztah k dětem, poskytnutí prostoru k vyjadřování žáků i využití jejich zkušeností, kultivovaný projev učitelek či důsledný apel na výslovnost, stejně jako nezvládnuté neadekvátní projevy chování žáků či používání nespisovné češtiny jak žáky, tak pedagogy. *Interakce a komunikace měly průměrnou úroveň.*

Výuka bloku přírodovědných předmětů měla průměrnou úroveň.

Hudební výchova

Časová dotace předmětu je v souladu se schváleným učebním plánem školy. Tři z pěti hospitovaných hodin se vyznačovaly velmi dobrou aktuální přípravou (časové členění, návaznost, dostatek pomůcek). *V plánování a přípravě výuky byla negativa a pozitiva téměř v rovnováze.*

Podmínky výuky měly průměrnou úroveň. Na prvním stupni je předmět vyučován v kmenových učebnách, na druhém je k dispozici pracovna částečně zařízená k výuce předmětu (piano, klávesy Casio, audiovizuální technika, tabule notové osnovy, nástěnka s hudebními motivy aj.). Zcela chyběly orffovské melodické nástroje, rytmické obohatily výuku třikrát. Ve většině hodin byla využita audiotechnika v podobě poslechu CD nahrávek. Relaxační prvky nepostrádala žádná z navštívených vyučovacích jednotek, v míře jejich užití se však lišily. Nedostatkem některých hodin bylo nedodržení hygieny hlasové a dechové průpravy žáků.

Učitelkami zvolené metody a formy práce se vyznačovaly různou mírou efektivity, ne vždy zajišťovaly stálý zájem a aktivitu žáků. Činnostní učení se střídáním forem práce (sborový zpěv s doprovodem nebo á cappella, rytmizace hrou „na tělo“, práce s notovou osnovou a hudebními značkami, dynamika projevu, poslechové skladby) kontrastovalo s nízkým počtem procvičovaných písní, nedodržováním délek not a taktů, nezařazováním pohybových aktivit i absencí sólového zpěvu či dvojhlasu. *V organizaci, formách a metodách výuky byla negativa s pozitivami téměř v rovnováze.*

Vhodnými způsoby motivovaly učitelky žáky v nižších ročnících. Na druhém stupni byl úvod hodin nevýrazný. K průběžné stimulaci žáků používaly vyučující pochvalu či soutěživé formy. Efektivní a motivující bylo použití videosekvence k učivu o hudebním skladateli. Citelným nedostatkem byla absence aktivního využití melodických nástrojů, dále chybějící pohybové aktivity. Až na jeden případ byli žáci hodnoceni pouze slovně. *Motivace a hodnocení měly průměrnou úroveň.*

Komunikace a spolupráce probíhaly bez větších problémů. Pouze výjimečně si chování žáků vyžádalo důslednější postup učitelek. Nedostatečná vytíženost i aktivizace rytmizačními a hudebně pohybovými prvky výuky zákonitě přinášely pasivitu žáků či mírné projevy nekázně. *V interakci a komunikaci byla negativa a pozitiva téměř v rovnováze.*

Výuka hudební výchovy měla průměrnou úroveň.

Hodnocení průběhu a výsledků vzdělávání ve sledované oblasti

Komplexní inspekce hodnotila kvalitu vzdělávání ve čtyřech samostatných předmětech a ve dvou skupinách příbuzných předmětů. Výuka v některých hodinách byla na velmi dobré úrovni, přibližně stejný počet sledovaných vyučovacích jednotek vykazoval některá citelně slabá místa především v plánování a přípravě; organizaci, formách a metodách u několika předmětů.

Celkově bylo vzdělávání průměrné.

HODNOCENÍ PODMÍNEK VZDĚLÁVÁNÍ

Plánování

Ředitel nastoupil do školy v prosinci roku 2000 za složité situace. Vyhracené interpersonální vztahy mezi zaměstnanci školy, zásahy rodičů a neustálé stížnosti a petice vedly ředitele Školského úřadu Mladá Boleslav k odvolání původní ředitelky. Prioritním úkolem bylo zklidnit situaci a vytvořit standardní podmínky pro výuku a vzdělávání. K částečnému zklidnění vztahů došlo, když tři pracovníci školy v průběhu minulého školního roku odešli.

Z výše uvedených důvodů zatím ředitel dlouhodobou koncepci nevypracoval. V srpnu loňského roku zpracoval *koncepční záměry a úkoly na období 2001 - 2002* (roční plán práce), jimž předcházela analýza stavu, opírající se mj. i o dotazníky zadané rodičům. Kromě základních výchovných a vzdělávacích problémů a zlepšení materiálních podmínek, je další záměr věnován problematice interpersonálních vztahů. Tento roční plán je zpracován v obecné rovině. Daří se realizovat tu část koncepce, která se týká stabilizace počtu dětí ve škole - jejich odchod do okolních škol se zastavil; navíc je reálné přijímání žáků na druhý stupeň ze Základní školy Dalovice. Dlouhodobá vize dalšího rozvoje školy je připravována v letošním školním roce. Její směřování je již ze současných trendů jasné - podpora modernizace vzdělávacího procesu s pomocí počítačové techniky. Tato profilace je reálná vzhledem k velmi dobrým materiálním i personálním podmínkám. Další uvažovaná profilace preferující cizí jazyky, je zatím, vzhledem k personální situaci, otázkou vzdálenější budoucnosti. Pro zvažované změny ve skladbě volitelných předmětů, která by lépe vyhovovala koncepčním záměrům a požadavkům rodičovské veřejnosti, prozatím ředitel školy získává informace a připravuje podmínky.

Operativním rozpracováním záměrů jsou měsíční plány práce s konkrétními údaji, termíny a osobní zodpovědností. Jejich úroveň je velmi dobrá. Funkčně je doplňují podpůrné plány - prevence šikany, plán výchovného poradce, plány metodických orgánů aj.

V materiální oblasti jsou rovněž stanoveny priority - vzhledem k nedávné rekonstrukci školy se jedná o menší a finančně méně náročné akce (např. zřízení učebny v přírodě). Žádoucí je plánovaná investice do prostor školní družiny.

Pozitivní je snaha o profilaci školy. Plánování (zatím jen krátkodobé), vychází z dobré analýzy, má velmi dobrou úroveň.

Organizování

V souladu se stanovenými prioritami byly první kroky směřovány k stabilizaci vztahů mezi pedagogy. Přesto jsou ve škole zřetelné značné pozitivní změny i v dalších oblastech - technického, organizačního a psychohygienického charakteru. Organizace chodu školy

navazuje na podmínky, koncepční záměry a zvolený vzdělávací program. Veškeré řídicí kompetence si ponechává ředitel školy, vzhledem k velikosti školy není jmenován zástupce ředitele. Řídicí styl je charakterizován silným vedením, vyšším zaměřením na výsledky školy, malým předáním pravomocí dalším složkám či pracovníkům. Některé náplně práce byly méně konkrétní. I rodiči oceňovaným nadstandardem je práce školního psychologa. Práce školního žákovského parlamentu je významným demokratickým prvkem.

Výuka probíhá v rozsahu daném učebním plánem, na druhém stupni zpracovaným pro celé období od šestého do devátého ročníku. Moderní edukační postupy jsou zřetelné zejména v zavádění projektových prvků a ve využívání počítačové techniky. Pro úpravu délek několika přestávek, vyplývající z podmínek dopravní obslužnosti, má škola povolenou výjimku MŠMT ČR. Ve stavbě rozvrhu hodin jsou jen dílčí nedostatky (umístění výuky cizích jazyků v několika třídách - buď pravidelně po hodině tělesné výchovy nebo ve třech dnech po sobě, popřípadě umístění hodin tělesné výchovy pravidelně po krácené polední přestávce). Škola organizuje výuku plavání, lyžařský kurz a široké spektrum volnočasových kulturních, sportovních a výchovných akcí (výčet uvádí výroční zpráva).

Je vedena veškerá povinná dokumentace, nadstandardem je využití softwarového vybavení v řídicí, analytické, administrativní a organizační činnosti i v prezentaci školy. V úplnosti údajů a kvalitě vedení dokumentace byly dílčí nedostatky, některé byly odstraněny v průběhu inspekce. Ředitel vydává podložená rozhodnutí (uvolnění žáka z výuky některých předmětů, odklady školní docházky, pokračování v docházce po splnění devíti let školní docházky). V případě čtyř odkladů školní docházky ve školním roce 2000/2001 nespĺňovala vydaná rozhodnutí všechny náležitosti (chybné poučení o odvolání). Výroční zpráva o činnosti školy za rok 2000/2001 odpovídá zjištěným skutečnostem, v jejím obsahu chybí dva legislativou požadované údaje (praxe pracovníků školy a schvalovací doložka ministerstva u užívaného učebního plánu).

Vnitřní předpisy a pokyny napomáhají v provozu a operativním řízení školy, byly projednány pedagogickou radou. Ze záznamů jednání pedagogické rady jsou zřejmé i rodiči uváděné rozjitřené interpersonální vztahy. Vnější informační systém je účinný, také do této oblasti se promítly moderní prvky (využití počítačů, internetu, televizních záznamů, textové zprávy zákonným zástupcům apod.). Nadprůměrné a rodiči oceňované jsou aktivity v prezentaci školy na veřejnosti. Ředitel školy dosud řešil (a eviduje) dvě stížnosti rodičů. Škola nezakrývá a účinně řeší problémy s šikanou a drogami.

Organizační struktura školy je jednoduchá, veškeré řídicí kompetence jsou soustředěny na osobu ředitele školy. Z této kumulace také částečně vyplývají zjištěné dílčí nedostatky. Výrazné jsou naopak posuny v modernizaci školy jako instituce, komunity i edukace. Organizování bylo velmi dobré.

Vedení a motivování pracovníků

Ředitel školy má předpoklady stát se garantem pozitivních vývojových změn ve škole. Akceptuje nápady i podněty, se kterými pracovníci školy přicházejí a dovede je využít (vybudování místnosti pro školního psychologa, vedení zájmových kroužků, školní akce apod.) i ocenit prostřednictvím nenárokových složek platu. Dbá o odborný růst pracovníků. Sám jde v tomto směru příkladem. Přidělené finanční prostředky určené k dalšímu vzdělávání pedagogických pracovníků byly za rok 2001 plně využity k absolvování různých seminářů a školení v akreditovaných institucích. Učitelé se finančně spolupodílejí na nákladech dalšího vzdělávání.

V průběhu kontroly i při jednání pedagogické rady inspekce registrovala i prvky autoritativního

vedení. Interpersonální vztahy nejsou bezproblémové. Nedostatky v operativnosti řízení byly zjištěny např. v malém využití metodických orgánů při zpracování tematických plánů učiva (zřetelné byly rozdíly v kvalitě). Mnohé připomínky byly opakovaně projednány (zápisy z pedagogických rad), přesto se nedostatky opakovaly (využívání pomůcek, práce s integrovanými žáky, vedení dokumentace...). V účinnosti zásahů a zpětných vazbách byly rezervy.

Stanovené zásady i vypracovaná kritéria k hodnocení pracovníků jsou postaveny na předpokladech soustavné modernizace vzdělávání a metodické činnosti a jsou podepřeny údaji o kvalitě práce učitelů získané při kontrolní činnosti či o práci nad rámec povinností. Pravidelné hodnocení pracovníků školy (zahrnujícího individuální pohovory s pracovníky) a diferencované rozdělování nadtarifních složek mezd je funkční a efektivní. Prováděno je dvakrát za rok.

Vedení a motivování pracovníků bylo průměrné.

Kontrolní mechanismy

Na základě analýzy stavu školy vytvořil ředitel kontrolní systém, který navazuje na koncepční záměry, na organizaci výchovně vzdělávacího procesu, a to vzhledem k výsledkům vyučování i k personálním podmínkám. Většinu kontrolních kompetencí si ředitel školy ponechal. Pravomoc delegoval účelně v oblasti provozního úseku (pravidelné týdenní provozní porady, každodenní kontrola úklidu). Ve škole bylo v době konání komplexní inspekce vzorně čisto.

Kontrola výchovně vzdělávacího procesu je dána celoročním plánem kontrolní činnosti. Hospitace u jednotlivých učitelů v loňském školním roce (od ledna 2001) probíhaly jednak za účelem prvního poznání a teprve potom následovaly hospitace s cílem hodnotit práci vyučujícího. Počet hospitací v loňském i letošním roce byl dostatečný. Z hospitací si vede ředitel školy záznamy, které vyučující podepisují a ke kterým se mohou vyjádřit. Z několika společně uskutečněných hospitací (ředitel a školní inspektor) vyplynulo, že ředitel umí zhodnotit hodinu, pojmenovat její klady i zápory, metodicky vyučující vede. Klade důraz na zavádění inovativních metod práce, využívání výukových programů, sleduje kontrolu žákovských písemností apod. V závěru upřednostňuje celkové pozitivní hodnocení, čímž zeslabuje účinnost nápravných opatření a možnost sebereflexe s následným zkvalitňováním profesionálních schopností vyučujících.

Všechny tematické plány kontroluje ředitel sám. Vzhledem k jejich nevyrovnané kvalitě nebyla kontrola zcela důsledná. Kontrola povinné dokumentace je sice systematická, avšak některé administrativní nedostatky přetrvávají. Také zde zaznamenala ČŠI nižší stupeň účinnosti opatření.

Výsledky vzdělávání žáků jsou již od roku 1999 ověřovány celorepublikově zadávanými testy (pravidelně zpracovávají žáci devátého ročníku), s výsledky jsou seznamováni také zákonní zástupci. Ředitel si dále zadává vnitřní (čtvrtletní či pololetní) prověrky. Částečné srovnání získává tím, že zadává stejné testy jako jiná srovnatelná základní škola. Analýzu těchto prověrek však nezpracovává. V jednání s pracovníky upřednostňuje ředitel školy individuální přístup, svou iniciativou v modernizaci výchovně vzdělávacího procesu je příkladem.

Kontroly jiných organizací probíhaly v předepsaných intervalech a konstatovaly provozuschopnost zařízení.

V systému a účinnosti kontrolních mechanismů byla pozitiva a negativa téměř v rovnováze.

Hodnocení organizačních a systémových podmínek vzdělávání

Organizační a systémové podmínky ovlivňují tři základní determinanty: personální situace - vnitřní klima ve škole, začínající ředitel školy a s tím související časový faktor - nedostatek času k realizaci záměrů (jeden rok ve funkci) a soustředění veškeré řídicí činnosti na ředitele školy (neustanovení zástupce ředitele). Mnoho pozitivních změn již bylo realizováno (organizační, materiální, psychohygienické, personální změny). Koncepce je reálná, vychází z analýzy a snaží se reagovat na místní podmínky a požadavky zákonných zástupců. Plánování, organizování bylo velmi dobré; v kontrolních mechanismech, vedení a motivování byla pozitivní a negativní téměř v rovnováze.

Podmínky vzdělávání byly velmi dobré.

DALŠÍ VÝZNAMNÁ ZJIŠTĚNÍ

Školní družina (dále jen ŠD)

V jednom oddělení bylo ke dni inspekce zapsáno celkem 16 žáků prvního až třetího ročníku, pravidelně jich dochází 15.

Ranní provoz ŠD začíná v sedm hodin. Odpolední provoz je organizován do 15:30. Podle stanoveného rámcového celoročního plánu činnosti ŠD, který byl schválen ředitelem školy, se střídají rovnoměrně sportovní, estetické a pracovní činnosti. Zvolené metody a formy se musí přizpůsobovat podmínkám ŠD.

Ve ŠD pracuje jedna vychovatelka, ta splňuje podmínky odborné a pedagogické způsobilosti pro tuto práci. Prostorové podmínky pro práci jsou pouze vyhovující, ŠD je umístěna ve staré budově poblíž školy. Materiální podmínky pro činnost jsou nevyhovující. K dispozici není dostatek hraček, pomůcek, sportovního materiálu. K sportovní a oddechové činnosti využívá ŠD tělocvičnu a školní hřiště.

Řídicí kompetence vůči ŠD si ponechal ředitel školy. Do systému vnitřní kontroly je ŠD začleněna. Ředitel vydal řád školní družiny. Povinná dokumentace ŠD je vedena v požadovaném rozsahu a na předepsaných tiskopisech.

Celkově byla úroveň práce školní družiny průměrná.

Práce s integrovanými žáky

Škola vykazuje jedenáct integrovaných žáků, spolu s nimi eviduje však i žáky se symptomy specifických vývojových poruch učení (celkem dvacet pět). Pro integrované žáky jsou zpracovány individuální vzdělávací plány, podíleli se na nich výchovná poradkyně a třídní učitelé, seznámeni s nimi jsou i rodiče. Nebyla v nich uvedena redukce učiva či vymezení požadovaných minimálních vědomostí a dovedností, podíl žákovy práce, zachycení jeho vývoje a spolupráce s rodinou. V souladu s doporučením z pedagogicko psychologické poradny zpracovala výchovná poradkyně pomocný metodický materiál pro jednotlivé předměty, ve kterém jsou uvedeny vhodné postupy v práci s žáky se specifickými vývojovými poruchami.

Z podkladů k pololetnímu hodnocení a záznamů v žákovských knížkách je prokazatelné, že integrovaní žáci jsou, na rozdíl od průběžné, v celkové klasifikaci zohledňováni. O slovní hodnocení nikdo z rodičů nepožádal. Ani v jedné ze sledovaných hodin nebyla zaznamenána

vnitřní diferenciaci, nebyly zadávány kvalitativně odlišné úkoly ani výrazněji využity zpracované metodické materiály. Žáci sice mají možnost kopírovat si poznámky, avšak ve sledované výuce toho nebylo využito. Školní inspektoři nezaznamenali kromě individuálního přístupu uplatňovaného ke všem dětem (při samostatné práci) speciální přístup k integrovaným žákům. Celková atmosféra hodin byla přátelská, žáci nebyli stresováni. Ambulantní nácviky byly přerušeny vzhledem k nepřítomnosti odborně způsobilé učitelky a také proto, že nikdo z dalších vyučujících neabsolvoval kurz nápravy specifických poruch učení.

Koncepčně je ve škole nastartován funkční systém práce s integrovanými žáky, jsou zakoupené výukové počítačové programy, ve druhém pololetí ředitel školy počítá s návratem vyučující s příslušnou specializací pro obnovení individuálních nácviků. Výrazným kladem je pomoc školní psycholožky a empatický přístup výchovné poradkyně. Výrazným nedostatkem je absence využití vhodných metodických postupů ve vyučovacích jednotkách. Celkově byla práce s integrovanými žáky průměrná.

Minimální preventivní program

Jeho zpracování a postupnou realizaci ve školním roce 2001/2002 zajišťuje po schválení ředitelem školy metodik prevence. Minimální preventivní program je upraven pro podmínky školy a průběžně aktualizován. Vymezuje zodpovědnost určených pracovníků - ředitele školy, výchovného poradce, školního metodika prevence, třídních učitelů i ostatních vyučujících (především předměty přírodopis, občanská a rodinná výchova). Zahnuje zásady zdravého životního stylu a způsoby jejich aplikace ve škole, pamatuje na zajištění dostatečného množství volnočasových aktivit žákům i na spolupráci školy s jejich rodiči. Nepostrádá ani výčet represivních nástrojů pro případ porušení zákazu nošení, držení, distribuce a zneužívání návykových látek v areálu školy.

Minimální preventivní program má velmi dobrou úroveň.

Vyhodnocení rodičovského dotazníku

Ze 170 rozdaných dotazníků bylo ČŠI vráceno 137 vyplněných. Výsledky jsou zpracovány v tabulce. Ze slovních vyjádření rodičů se ve vyšší četnosti vyskytla následující pozitiva, negativa, popřípadě požadavky:

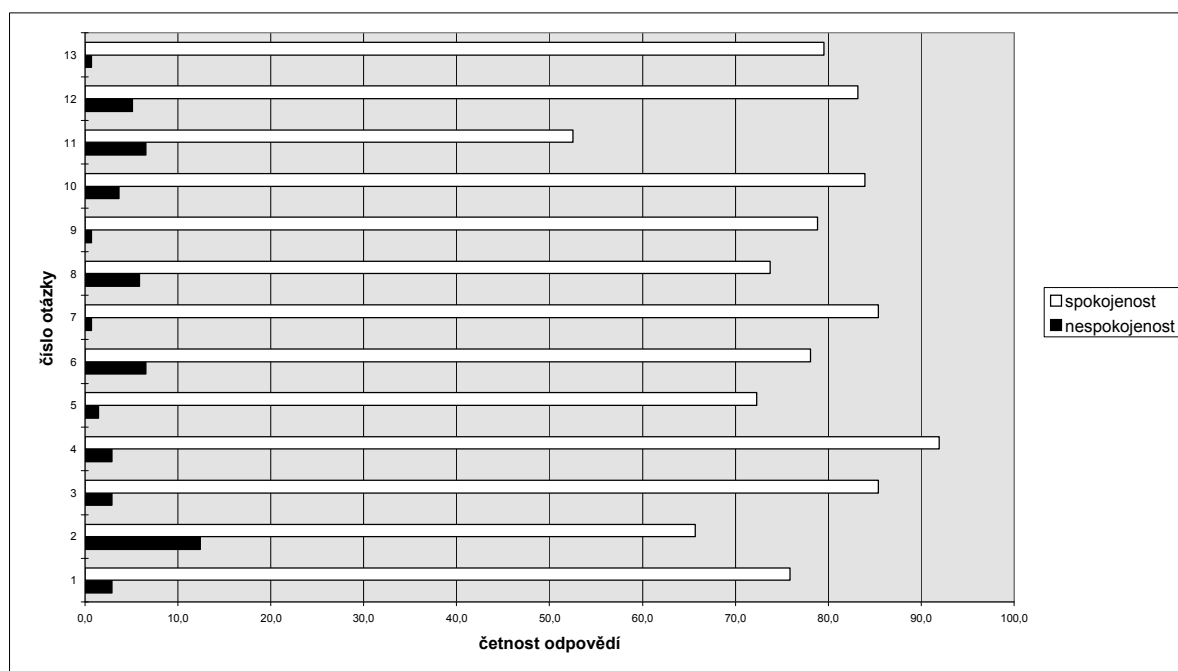
- 41 rodičů vyjadřuje spokojenost se změnami prostředí školy (vybavení, estetičnost prostředí...)
- 17 respondentů chválí školu za nabídku zájmových útvarů a dalších volnočasových aktivit
- 17krát vyjádřena nespokojenost s kvalitou výuky, vyjádřen požadavek možnosti doučování
- 17 rodičů upozorňuje na špatnou kvalitu mezilidských vztahů mezi pracovníky školy, které se promítají až do práce s žáky
- 9krát vyjádřena spokojenost s přístupem ředitele školy k žákům a rodičům, 6 rodičů naopak v tomto ohledu nespokojeno
- 9krát vyjádřena spokojenost s úrovní poslední školní akademie
- 7 rodičů vyjadřuje spokojenost s individuálním přístupem k žákům, 5 je naopak s těmito vztahy nespokojeno (vztah učitel - žák)
- 5 rodičů vyjadřuje spokojenost s přístupem žáků k internetu, 9 vznáší požadavek vyšší možnosti přístupu žáků prvního stupně k počítačům
- 9 respondentů vyjádřilo spokojenost s jednotlivými učiteli, 8 má připomínky ke kvalitě

učitelského sboru

- další vyjádření rodičů měla nízkou četnost, nebo byla ojedinělá.

Zpracováno 137 dotazníků Škola: Masarykova základní škola M. Boleslav, Debř Dne: 21.-23. 1. 02

Názor na:	Údaje v %:	zcela spokojených	spíše spokojených	neutrální vyjádření	spíše nespokojených	nespokojených	nemohou posoudit	nevyjádřilo se (nebo chyba)
1. Vzdělávací program školy		35,8	40,1	13,9	2,2	0,7	7,3	0,0
2. Další nabídky vzdělávacího programu		29,2	36,5	10,9	10,2	2,2	10,9	0,0
3. Hodnocení žáka		54,7	30,7	10,2	2,2	0,7	1,5	0,0
4. Informační služby rodičům		66,4	25,5	4,4	1,5	1,5	0,7	0,0
5. Kvalita výchovného poradenství		40,9	31,4	10,2	0,0	1,5	15,3	0,7
6. Materiálně technické podmínky		42,3	35,8	10,9	5,1	1,5	4,4	0,0
7. Psychohygienické podmínky		48,9	36,5	9,5	0,0	0,7	4,4	0,0
8. Hodnocení úrovně vzdělávání		43,8	29,9	13,1	5,1	0,7	6,6	0,7
9. Hodnocení vztahů mezi učiteli a žákem		44,5	34,3	8,8	0,7	0,0	11,7	0,0
10. Hodnocení vztahů mezi žáky		57,7	26,3	7,3	1,5	2,2	5,1	0,0
11. Hodnocení výsledků učení		30,7	21,9	15,3	6,6	0,0	25,5	0,0
12. Hodnocení dalších aktivit školy		48,9	34,3	8,0	4,4	0,7	2,2	1,5
13. Celkové hodnocení školy		34,3	45,3	14,6	0,7	0,0	3,6	1,5



VÝČET DOKLADŮ, O KTERÉ SE INSPEKČNÍ ZJIŠTĚNÍ OPÍRÁ

- Povinná dokumentace školy (poslední rozhodnutí o zařazení školy do sítě škol, předškolních zařízení a školských zařízení čj. 169/00, zakládací listina čj. 96/96, třídní výkazy, katalogové listy včetně dokumentace žáků s postižením, třídní knihy aktuální a ze školního roku 2000/2001, školní řád schválený pedagogickou radou dne 3. ledna 2002, rozvrh hodin, kniha úrazů, výběr z hospodářské dokumentace, protokoly komisionálních zkouškách z roku 2000/2001, protokoly z provedených kontrol, výroční zpráva 2000-2001, záznamy z jednání pedagogické rady, rozvrh dozorů, personální dokumentace, rozhodnutí ředitele školy: uvolnění žáka z výuky některých předmětů o odkladech školní docházky z roku 2000/2001 čj. 240/2001 včetně žádostí rodičů a podkladů, program a vnitřní řád školní družiny, řády odborných pracoven),
- vnitřní organizační, analytické, propagační a plánovací materiály školy (klasifikační řád schválený pedagogickou radou dne 29. srpna 2001, učební plán pro všechny ročníky,

tematické plány sledovaných předmětů, *provozní řád* ze dne 3. září 2001, vyhodnocení dotazníku ředitele školy zadaného zákonným zástupcům, *zpráva o stavu školy* zpracovaná ředitelem školy, náplně práce výchovné poradkyně, třídních učitelů a správních zaměstnanců, přehledy prospěchu jednotlivých tříd z června 2001 a ledna 2002, výběr žákovských knížek, sešitů, protokolů laboratorních prací a prověrek, evidence využití počítačové pracovny, individuální vzdělávací plány integrovaných žáků, povolení k úpravě délky přestávek vydané MŠMT ČR čj. 26 548/2001-22 včetně žádosti školy ze dne 28. srpna 2001, hospitační záznamy ředitele školy, články z regionálních novin, dokumentace výchovné poradkyně (celoroční plán práce, individuální vzdělávací plány, závěry a doporučení z PPP a SPC, metodické materiály), plán kontrolní činnosti, *koncepční záměry a úkoly v období 2001 - 2002* (ze dne 26. srpna 2002), měsíční plány práce, *časový plán výchovného poradce*, *plán prevence šikany*, plány metodických orgánů, *plán práce školní družiny na školní rok 2001 - 2002*, školní zpravodaj, školní časopis, dokumentace z oslav 70. výročí založení školy, minimální preventivní program pro ZŠ Debř n. J. v oblasti zneužívání návykových látek na období 2001 - 2002 „Škola bez drog“,

- podkladová inspekční dokumentace a inspekční zpráva čj. O-03-04/9697-Kv20, hospitační záznamy členů inspekčního týmu, dotazník pro rodiče zadaný ČŠI.

ZÁVĚR

Průběh vzdělávání

Kvalita výuky byla hodnocena na základě 40 uskutečněných hospitačních vstupů členů inspekčního týmu, studia plánovacích materiálů a povinné i další vedené dokumentace (včetně žákovské). Až na výjimky byla výuka (její plánování a příprava, podmínky, organizace, formy a metody, motivace a hodnocení, interakce a komunikace) v jednotlivých sledovaných ukazatelích průměrná. Základními charakteristikami výuky jsou: frontální přístup, přímé vyučování, dominance pedagoga a jeho aktivit. Pouze v menší části výuky byly organizovány moderní didaktické postupy. Rezervy byly v efektivním využití didaktické techniky, pozitivem bylo nadprůměrné využití počítačové techniky. Celkově byla výuka průměrná.

Podmínky výuky(organizační a systémové)

Vzhledem ke skutečnosti, že ředitel školy byl v době konání inspekce ve funkci teprve jeden rok, nestačil ještě realizovat v plném rozsahu zamýšlené změny (situace ve škole zejména v oblasti interpersonálních vztahů byla před jeho nástupem tristní). Dvě oblasti řídicí činnosti (koncepce a plánování, organizování) měly velmi dobrou úroveň, ve vedení a motivování pracovníků a v kontrolních mechanismech byly důležitější nedostatky – měly průměrnou úroveň. Řízení bylo velmi dobré.

Výraznou změnou byla v nedávné minulosti zřizovatelem provedená rekonstrukce školy, významná byla rovněž personální obměna. Na základě analýzy stavu školy jsou v současné době již částečně realizovány či nastartovány významné pozitivní změny otevřením školy veřejnosti, postupnými změnami vnitřního klimatu.

Složení inspekčního týmu a datum vyhotovení inspekční zprávy

Razítko

Školní inspektoři:	Titul, jméno a příjmení	Podpis
Vedoucí týmu	Mgr. Karel Kumstýř
Členové týmu	Mgr. Eva Grušová
	Ing. Jaroslav Kindl
	Mgr. František Kvasnička

V Kolíně dne 11. února 2002

Datum a podpis ředitele školy stvrzující převzetí inspekční zprávy

Datum převzetí inspekční zprávy: 15. únor 2002

Razítko

Ředitel školy

Mgr. Štefan Klíma

.....
podpis

Předmětem inspekce bylo zhodnocení činnosti školy dle § 18 odst. 3, 4 zákona ČNR č. 564/1990 Sb., o státní správě a samosprávě ve školství, ve znění pozdějších předpisů. Dle § 19 odst. 7 téhož zákona může ředitel školy podat připomínky k obsahu inspekční zprávy České školní inspekci do 14 dnů po jejím obdržení. Připomínky k obsahu inspekční zprávy jsou její součástí.

Hodnotící stupnice

Stupeň	Širší slovní hodnocení
Vynikající	Zcela mimořádný, příkladný
Velmi dobrý	Výrazná převaha pozitiv, drobné a formální nedostatky, nadprůměrná až spíše nadprůměrná úroveň
Průměrný	Negativa a pozitiva téměř v rovnováze, průměrná úroveň
Pouze vyhovující	Převaha negativ, výrazné nedostatky, citelně slabá místa

Nevyhovující	<i>Zásadní nedostatky, které ohrožují průběh výchovně-vzdělávacího procesu.</i>
---------------------	---

Plní, je v souladu	<i>Dodržuje, čerpá účelně, efektivně</i>
Neplní, není v souladu	<i>Nedodržuje, nečerpá účelně, efektivně</i>

Další adresáti inspekční zprávy

Adresát	Datum předání/odeslání inspekční zprávy	Podpis příjemce nebo čj. jednacího protokolu ČŠI
Příslušný orgán státní správy: KÚ Praha, odbor školství, mládeže a sportu	2002-03-13	031 82/02
Zřizovatel Město Mladá Boleslav	2002-03-13	031 83/02

Připomínky ředitele školy

Datum	Čj. jednacího protokolu ČŠI	Text
-	-	Připomínky nebyly podány