

Š V P

materšské školy v Břasích

Adresa: Základní škola a mateřská škola Stupno,okres Rokycany

**příspěvková organizace
Stupno č. 62
33824 Břasy 1**

Provozovatel – Obecní úřad Břasy
IČO – 69983909
Telefon - 371791736

- **adresa školy - Základní škola a mateřská škola Stupno_**
Mateřská škola v Břasích
Břasy č.165
338 24 Břasy
Telefon - 371791437
e-mail - ms.brasy@ tiscali.cz
Typ - s celodenní péčí
Stanovená kapacita – 28 dětí
Věk dětí - od 2,5 do 6,5 let (výjimka možná)
Provozní doba – od 6.15 h do 15.45 h

Ředitelka ZŠ A MŠ Stupno : Mgr.Jaroslava Auterská
Zástupce ředitele ZŠ a MŠ Stupno : Mgr. Miloslava Pěnkavová
Vedoucí MŠ v Břasích : Jindra Kopáčová
Učitelka MŠ v Břasích : Věra Svobodová
Uklízečka MŠ v Břasích : Michaela Kočková
Vedoucí ŠJ Stupno : Stanislava Levová
Vedoucí kuchařka : Libuše Richterová

Charakteristika školy

Mateřská škola se stala 1.12.2002 součástí nově vzniklé příspěvkové organizace.

Budova školy se nachází na klidném místě v obci Břasy (bývalý Vranov) směr na Radnice. Velkou část okolí budovy zaujímá vlastní školní zahrada a zahrady přilehlých rodinných domků. Mateřská škola Břasy je jednotřídní a nachází se v 1. poschodí hlavní budovy (vchod je samostatný z pravé strany budovy). Zde se nachází prostorná herna a mobilní ložnice; dětská šatna; kancelář; WC pro děti s umývárnou; šatna a WC pro personál; prostorná chodba.

Ke stravování využívá MŠ přilehlou budovu. Obě budovy jsou spojeny v přízemí chodbou a obě prošly rozsáhlou vnitřní i částečně vnější rekonstrukcí, která byla ukončena v r.1994 a v roce 2008 prošly další rekonstrukcí, která se týkala zateplení budovy a výměnou oken.

Budovu společně s MŠ využívá v přízemí Česká pošta, zubní lékař, obecní knihovna, kadeřnictví a příležitostně její majitel (OÚ Břasy) pro veřejné akce (jako volební místo; pro cvičení žen; apod.).

Dále je zde umístěna plynová kotelna, sklad OÚ Břasy – vchod ze zadní části budovy. Vchod do přízemí budovy je samostatný z čela budovy, budova je však průchozí a je opatřena uzamykatelnými dveřmi na hlavní chodbě, která vede do MŠ, ŠJ.

V mateřské škole se pracuje dle vlastního ŠVP nazvaného
„JSME DĚTI VESELÉ A HRAVÉ,CHCEME POZNÁVAT SVĚT A PŘITOM BÝT
ZDRAVÉ „

Tento program je rozdělen do 7 tématických celků .

ŠVP vychází z požadavků Rámcového vzdělávacího programu pro předškolní vzdělávání.

Pedagogické pracovnice - Jindra Kopáčová a Věra Svobodová - dále rozpracovávají ŠVP do TVP , který tvoří podtémata – většinou týdenního charakteru zde jsou akceptovány potřeby, schopnosti a požadavky dětí.

K rozvoji dětské osobnosti přispívají i vztahy mezi dětmi různého věku (od 2,5 – 7 let).

Cílem ŠVP je vzdělávat a vychovávat děti, které budou :

- spokojené, zdravé a flexibilní
- připravené na školní docházku
- vědět jak se postarat o sebe a ty druhé
- pomáhat sobě, všem a všemu kolem sebe
- mít zájem o své okolí, ctít ho a chránit
- umět dělat radost sobě i druhým

Přijímání dětí do zařízení

Školní zařízení vyhláší den zápisu, nejčastěji v jarních měsících školního roku (březen - duben).

Do mateřské školy jsou přijímány děti ve věku od 2,5 - 6 let

(dle potřeby a dohody s rodiči možno věkovou hranici snížit nebo zvýšit).

Rodiče při zápisu vyplní předložený tiskopis – „ Žádost o umístění svého dítěte do MŠ“.

Poté obdrží tiskopis - Evidenční list , který po vyplnění a potvrzení pediatrem předají zpět do 10 dnů, následně obdrží od ředitelky zařízení rozhodnutí o přijetí či nepřijetí dítěte do MŠ Břasy s odůvodněním.

Docházka a omlouvání dětí

Zapsané dítě dochází do mateřské školy pravidelně. Pokud se dítě do MŠ z jakýchkoli důvodů nedostaví je povinností zákonných zástupců dítě do 48 hodin omluvit.

V případě infekčního onemocnění dítěte nahlásí tuto skutečnost okamžitě po zjištění!

Pokud nenavštěvovalo dítě MŠ z důvodu nemoci, přinese při příchodu potvrzení od lékaře.

V ostatních případech např. vyplní a předají rodiče tiskopis - „ Prohlášení rodičů “ (obdrží od učitelky na požádání) nebo předají vlastní písemnou omluvenku dítěte .

Příchod dítěte do MŠ a odchod z MŠ v jinou než tradiční dobu možno domluvit s vedoucí MŠ.

(např. příchod v 10.00 h nebo odchod ve 13.30 h)

Podmínky

Materiální:

Prostory, které využívá MŠ jsou v dobrém technickém stavu.

Materiální vybavení je dobré; hračky, knihy, metodický materiál je obměňován a doplňován dle potřeby.

Drobné opravy zařízení, pomůcek a hraček provádí personál MŠ (školník, uklízečka) dle svých možností. Ředitelka školy zajišťuje se zřizovatelem odstranění rozsáhlejších závad a odborné opravy.

Školní zahrada se nachází ve školním areálu, je velmi rozlehlá s travnatým i asfaltovým povrchem. Na školní zahradě se nachází lesní koutek; doskočiště se skluzavkou, pískoviště kryté sítí, průlezky, houpadla, krytý altán, domek na hračky)

Hygienické:

Prostory jsou velké, větratelné, neustále udržované v čistotě s dostatkem zeleně.

K desinfekci jsou používány běžné desinfekční prostředky (např. SAVO)

Výměna prádla : *lůžkoviny* - 1x za 3 týdny

pyžama - 1x za týden

ručníky - 1x za týden

- dle potřeby i častěji

Způsob praní prádla – *lůžkoviny* a *ručníky* : MŠ

- *pyžama* : rodiče

Způsob manipulace a skladování prádla : zabezpečuje uklízečka

- ukládá prádlo čisté, suché, vyžehlené, provětrané

Praní příkrývek a polštářů zajišťuje 2x ročně uklízečka - dle potřeby i častěji

Lůžkoviny jsou ukládány do otevřené skříně (regálu) se závěsem.

Lehátka jsou ukládána do samostatných boxů.

Psychosociální:

Naší snahou je tvořit dětem takové prostředí, aby se cítily v MŠ spokojeně, jistě, bezpečně

Děti vedeme k spoluvytváření pravidel chování ve skupině, tak, aby vznikl fungující kolektiv dětí i dospělých.

Snažíme se respektovat potřeby jednotlivých dětí, děti nejsou přetěžovány, ke všem dětem se snažíme přistupovat dle jejich individuálních schopností.

Podporujeme dětské aktivity, které si děti zhodnotí samy, a které my hodnotíme pozitivně a kladně.

Dále se snažíme o podporu prevence šikany a sociálně patologických jevů u dětí

S dětmi jsou řešeny i jejich problémy, které si donesou z domova, momentální, bezprostřední.

Školní klima rozvíjí u dítěte schopnost : - vnímat a akceptovat rozdíly věku ostatních dětí

- vnímat chování své, dětí i dospělých

- spolupráci s ostatními, toleranci, důvěru, vztahy

Zdravé životosprávy:

Stravování

- příprava stravy – *vlastní (ŠJ je součástí MŠ)*
- podávání svačin – *od 8.15 h do 9.00 h dle potřeby dětí*
 - *od 14.00 h - 14.30 h dle potřeby dětí*
- systém podávání svačin – *samoobslužný*
 - *v případě nižšího počtu dětí a nebo ve výjimečných situacích (plavání) svačinu donáší do třídy uklízečka*

- obědy – *doba výdeje od 11.30 h do 12.15 h*

Časový odstup mezi jednotlivými jídly je přibližně 3 hodiny.

Pitný režim

- od 6.15 h je k dispozici teplý čaj, minerální voda, džus, limonáda (dodává kuchařka) v uzavřené konvici, konvice je v průběhu dne dle potřeby doplňována
 - většina dětí se obsluhuje sama, ostatním pomůže personál nebo kamarádi
 - za čistotu konvice a hrnků (každé dítě má svůj) zodpovídá uklízečka (opláchnutí a uložení na vyhrazené místo)
- Při výletech zabezpečuje pitný režim vedoucí kuchařka společně s pedagog. personálem a rodiči. (Každé dítě má svojí PET lahvičku, kterou lze dle potřeby doplňovat)
- V teplých dnech je podáváno pití ze školní jídelny na školní zahradu, při vycházkách mají děti své PET lahvičky v batůžkách.

Otužování

Vzhledem k budově ve které je zřízena MŠ nejsou děti vystaveny nadměrnému teplu. Místnosti jsou vzdušné. Děti jsou odívány dle potřeby. Rodičům je tato skutečnost známa a je zcela na jejich vůli zda děti obléknou více nebo méně. Místnosti jsou větrány. Pohybové aktivity jsou prováděny při otevřeném okně nebo u budovy MŠ. Dětem je umožněno omývání studenou nebo vlažnou vodou dle jejich potřeby (umyvadlo, sprchový kout.

Odpočinek, spánek

- odpočinek – *krátkodobý* – je zařazován dle individuální potřeby dítěte
 - (např. brzký příchod do MŠ + nízký věk)
 - (*ve třídě MŠ lze okamžitě vytvořit oddychový koutek na požádání dítěte*)
 - *spojený se spánkem* – je zařazen v režimu dne od 12.30h do 14.00h
- Děti odpočívají dle vlastní potřeby (nejméně však 30 min.), pak jsou umožněny *individuální hry a činnosti.*

Organizační:

Režimové požadavky (délka aktivit,zařazení) :

Příchod dětí

- od 6.15 h – průběžně - dle dohody s rodiči – nejčastěji do 8.15 h

Spontánní hra (volná hra dětí)

- a) – zařazena v režimu dne: od 6.15 h dle individuální potřeby dítěte nejdéle do 8.30h
- b) – od 10.00 h do 11.15 h – dle individuální potřeby dětí upravováno
- c) – odpolední hry od 14.30h do 15.45h

Činnosti dětí řízené pedagogem – liší se podle věku a schopností dětí

- a) – 8.30 h do 10.00 h - dle potřeby změna vyhrazena
- b) – 11.15 h do 12.00 h - dle potřeby změna vyhrazena
- c) - 13.00 h do 14.00 h - dle individuální potřeby odpočinku – týká se starších dětí

Sledování televize, videa

- pouze za velmi nepříznivého počasí
- 1x měsíčně nejdéle 30 – 45 minut

Pohybové aktivity

- a) denně průběžně od 9.15 h do 10. 00 h. (v interiéru nebo exteriéru)
- b) při pobytu venku od 9.15h -10.00h do 11.15h (dle ročního období a stávajícího počasí)

Možno provádět ve snadno upravitelných prostorách MŠ

- samostatná místnost – používána jako tělocvična (mobilní ložnice)
- uloženy jsou zde všechny pomůcky, těl.nářadí a náčiní

V exteriéru – je využívána asfaltová plocha a vhodně vybavená školní zahrada

(pískoviště, houpačky, průlezky, skluzavka a další

drobné přenosné pomůcky uložené v zahradním domku - koloběžky, chůdy, švihadla,...)

- vycházky do okolí MŠ (lesy, louky, pole,...)

Nadstandardní aktivity

- plavecký kurz
- solná jeskyně
- výlety - pěší turistika, aut.doprava)
- divadelní představení – v naší MŠ, MŠ Stupno, RO, Plzeň
- oslavy (svátků, narozenin, a další)

Spolupráce s rodiči

- rodičům je umožněn: a) - denní kontakt s pedagogickou pracovnící
(krátké předání potřeb dítěte, poznatku, apod.)
b) - sjednat termín pro individuální pohovor s pedagogem
c) - pobyt s dítětem v MŠ při adaptaci na nové prostředí
- rodiče se podílejí na financování kulturních akcí pro své děti (návštěvy divadelních představení, výletů, ...)
- rodiče si mohou zapůjčit doporučenou literaturu na základě podpisu
- třídní schůzky jsou svolávány podle potřeby mateřské školy nebo na žádost rodičů
(termín konání a program je uveden na pozvánce)

Vzdělávání dětí se speciálními potřebami, talentů

(konkrétní pojmenování co proto děláme)

- na žádost rodičů je možno sjednat vyšetření jejich dítěte přímo na MŠ odborníkem z PPP (specif.chování,..)
 - individuální péče je poskytována dle možností a potřeb všem dětem
- a) snažíme se dětem nezasahovat do spont. her ani je násilně přerušovat
- podporovány jsou řečové, estetické, pohybové, ... schopnosti
- b) děti mohou používat výtvarný materiál a pomůcky dle svých schopností a zájmu
- c) děti využívají grafomotorické listy a sešity na procvičování jemné motoriky, postřehu, soustředěnosti, dle svých schopností
- d) rozvoj pohybových schopností je umožněn denně v určené místnosti, ale i v ostatních prostorách při dodržení pravidel bezpečnosti (jízda na koloběžce, tříkolkách, odstrkovadlech, házení míčem, skákačí míče, ...)

Bezpečnostní podmínky

- jsou velmi dobré a odpovídají daným normám a předpisům
- schodiště je označeno a opatřeno zábradlím a nízkými madly
- okna, která jsou používána ke větrání prostor jsou zabezpečena zámečky na klíček
- nebezpečný materiál není na MŠ veden
- prostory, které nejsou určeny dětem jsou řádně zabezpečeny
(několikrát denně jsou kontrolovány společně dveře s dalšími institucemi v přízemí)
- děti nezůstávají bez dohledu dospělé osoby
- podlahové krytiny jsou udržovány v neporušeném a čistém stavu, děti i zaměstnanci jsou povinni nosit bezpečnou obuv
- elektrospotřebiče jsou vždy při opuštění prostor zaměstnanci odpojeni od el.sítě
- budova je odemkávána v 6.10h pedagogickou pracovnící a uzamykána přibližně v 8.10h uklízečkou, dále zajišťuje odemykání a uzamykání uklízečka až do 12.00h kdy odemkává ped.pracovnice, uzamyká opět uklízečka přibližně ve 12.30h a dále odemkává ped. pracovnice ve 14.30h .
- při odchodu z pracoviště zodpovídá pracovnice, která jako poslední opouští budovu MŠ za uzamykání budovy a vnějších prostor v přízemí
- za uzavření vodovodních baterií a uzavření oken odpovídá uklízečka

Manipulace s odpady

- likvidaci zajišťuje uklízečka - pevné odpady dle potřeby třídí a odnáší do kontejnerů
/ papír, sklo, plast / umístěných v obci (u obchodu a penzionu)
- ostatní do popelnice u MŠ
- použitou vodu po mytí vylévá do výlevky

Vzdělávací program a obsah
Základní téma

"JSME DĚTI VĚLÉ A HRAVÉ,
CHCEME POMAĀVAT SVĚT
A PŘITOM BÝT ZDRAVÉ."

Tematické celky

- 1. Začínáme si hrát spolu**
- 2. Jsme kamarádi přírody**
- 3. Prožíváme advent**
- 4. Cestujeme z pohádky do pohádky**
- 5. Co umí naše malé ruce a co umí ruce velké**
- 6. Radujeme se z příchodu jara**
- 7. Jen si děti všimněte, co je krásy na světě !**

Záměry vzdělávacího působení jsou rozčleněny do měsíčních až dvouměsíčních období, ve kterých budeme s dětmi pracovat s určitými tématy.

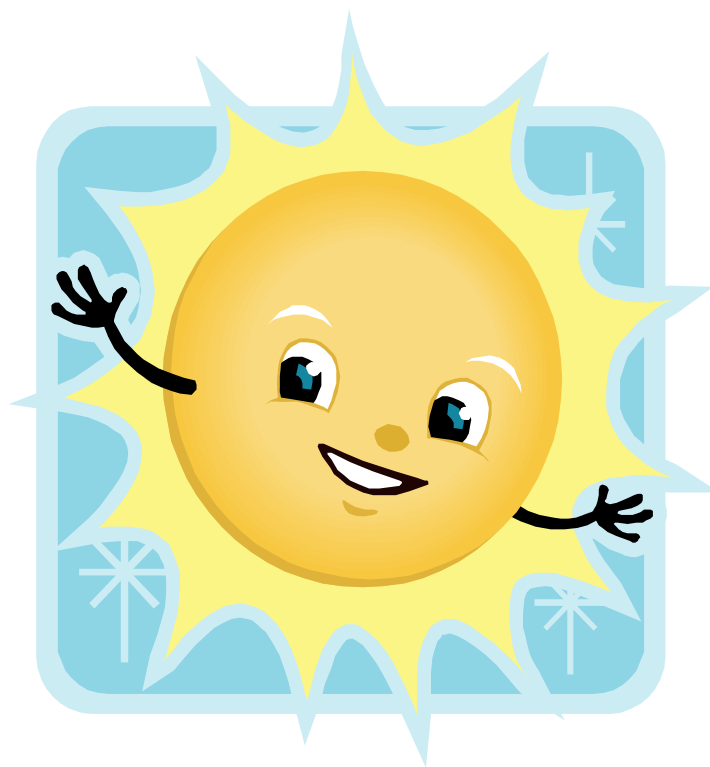
Témata jsou dětem blízká, jsou odvozena z přirozeného cyklu ročních období, z přírodních i společenských situací s nimi spojenými, a bezprostředně souvisí s každodenní realitou života dítěte.

Všechny celky jsou tedy propojeny tím, co denně dítě vidí a prožívá.

Děti jsou vedeny k vnímání skutečnosti v přirozených souvislostech tak, aby se rozvíjela celá osobnost dítěte.

Vzdělávání na základě integrovaných celků představuje model přímé práce s dětmi, který nejlépe odpovídá přirozené mentalitě a vzdělávacím potřebám a možnostem dětí předškolního věku.

Témata a vzdělávací záměry jsou promítnuty do nabídky odpovídajících konkrétních činností a her v TVP.



1

Tématický celek :

Začínáme si hrát spolu

Časový rozsah : září (4 týdny)

Záměr :

Tento blok má pomoci nově příchozím dětem s adaptací na nové prostředí, podporovat je ve vytváření a získávání schopnosti přizpůsobit se změně jakou pro ně je vstup do MŠ. Přiměřeným a přitažlivým způsobem vytvořit základní pravidla vzájemných vztahů, chování a komunikace, která budou platit společně pro děti, zaměstnance MŠ i rodiče dětí, respektovat je a uplatňovat v každodenním vzájemném styku.

Očekávané výstupy :

- ztotožnit se s novou situací a přijmout ji
- odloučit se na určitou dobu od rodičů, být aktivní i bez jejich opory

- adaptovat se na život v MŠ, začlenit se mezi vrstevníky a zvládat požadavky plynoucí z tohoto prostředí
- získat důvěru v učitelky i ostatní zaměstnance a jistotu v dětském kolektivu
- přijmout určitá pravidla vzájemného styku
- účastnit se nabízených činností, komunikovat

INFORMAČNÍ OKRUHY

- BIO - sebeobsluha / převlékání, přezouvání, osobní hygiena, stolování, úklid /
BIO - věci kolem nás / předměty každodenní potřeby, hračky, pomůcky / a jejich užívání /
INT - mateřská škola / prostředí, vztahy mezi dětmi navzájem i s dospělými, kamarádi /
INT, SOC - pravidla vzájemného chování
/ doma i v mateřské škole /
- pravidla vzájemného styku
/ ohleduplnost, tolerance, spolupráce /
SOC - společenská role / dítě, rodič, učitelka /
ENVI - prostředí v němž dítě žije
/ domov, mateřská škola, obec /
PSY – dorozumívání mezi lidmi
/ verbální i neverbální /

2

Činnosti a příležitosti :

- aktivity podporující sbližování dětí a jejich přirozenou adaptaci v prostředí MŠ /seznamovací a kontaktní hry, komunitní kruh, aj. /
- společné vyvozování pravidel vzájemného soužití a chování
- aktivní poznávání prostředí MŠ a jejího nejbližšího okolí
- běžné verbální i neverbální komunikační aktivity dítěte s druhým dítětem i s dospělým
- činnosti zajišťující spokojenost, radost, pohodu (spontánní hra, pohybové hry, společenské hry,...)
- činnosti seznamující děti s předměty, hračkami, pomůckami, které je obklopují a jejich praktickým používáním
- sebeobslužné činnosti (hygiena, stolování, oblékání, úklid)
- hry na téma rodiny, přátelství



3

Tematický celek :

Jsme kamarádi přírody

Časový rozsah : říjen , listopad

Záměr :

Tento blok klade důraz na bezprostřední kontakt dětí s přírodou, na její pozorování a poznávání. V dětech se snaží probouzet potřebu pobývat v podzimní přírodě, hledat její krásy a zákonitosti, učit je přírodu chránit, rozvíjet pocit sounáležitosti s přírodou, vnímat ji a její proměny všemi smysly. Vycházet z praktických zkušeností dětí, využívat jejich přirozené zvědavosti, probouzet chuť dívat se kolem sebe a snahu ukázat vše,co umí.

Očekávané výstupy :

- orientovat se bezpečně v prostředí MŠ a jejím okolí
- mít povědomí o významu přírody pro člověka, uvědomovat si, že svým chováním a jednáním přímo ovlivňují stav životního prostředí (kladně i záporně), všimnout si nepořádků, škod, upozorňovat na ně, pomáhat pečovat o okolní životní prostředí
- vnímat, že svět přírody je proměnlivý, rozmanitý, že tyto změny jsou přirozené a my se jim musíme umět přizpůsobit
- chovat se a jednat podle vlastních pohnutek, ale zároveň s ohledem na druhé

- zachycovat své dojmy i skutečnosti z přírodního prostředí pomocí různých výtvarných technik
- být citliví ve vztahu k živým bytostem, k rostlinám i věcem
- vědomě využívat všech smyslů, záměrně pozorovat, všimát si
- zvládat jednoduchou obsluhu a pracovní úkony
(udržovat pořádek, zvládat jednoduché úklidové práce, práce na zahradě)
- zvládat běžné způsoby pohybu v různém prostředí s prostorovou orientací

INFORMAČNÍ OKRUHY

BIO – zdravé životní návyky / pohyb, zdravá výživa – potraviny, pokrmy /

BIO – věci kolem nás / pracovní pomůcky a jejich užívání /

INT – vztahy mezi lidmi

SOC – práce lidí přímo související se ŽP

/ zemědělství, lesnictví, zahradnictví,... /

ENVI - příroda živá i neživá / rostliny, živočichové, přírodní materiály a jejich vlastnosti /

ENVI - přírodní jevy a děje / počasí, změny v přírodě, roční období /

ENVI - životní prostředí a jeho ochrana

/ péče o okolí, vliv čl.na ŽP /

PSY – předměty a jejich vlastnosti

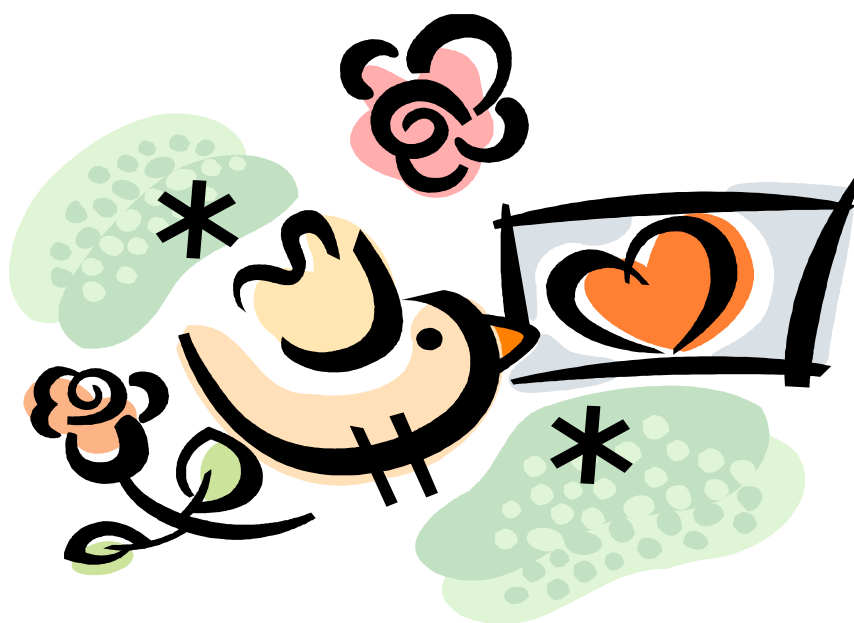
/ velikost, barva, tvar, chuť, vůně /

PSY – časové pojmy a souvislosti

/ rok – jaro, léto, podzim, zima ; ráno, večer ; dnes, zítra ; /

Činnosti a příležitosti :

- vycházky a pobyty v přírodním prostředí spojené s pozorováním počasí, rostlin, živočichů, se sběrem přírodních materiálů a plodů
- hry a experimentování s přírodninami, třídění a řazení dle různých kritérií
- pohybové a orientační hry v přírodním terénu, lokomoční činnosti
- hry pro rozvoj smyslového vnímání (vůně, chuť, tvar, struktura povrchu, barva,..)
- činnosti směřující k ochraně zdraví a bezpečí a k prevenci nemocí
- společné diskuse, rozhovory, komentování zážitků
- záměrné pozorování předmětů a jevů a určování jejich vlastností (barva, tvar, velikost, materiál)
- cvičení v projevování kladných citů a záměrném ovládnutí citů záporných
- aktivity podporující sbližování dětí, uvědomování si vztahů mezi lidmi, vedoucí ke kooperaci při činnostech
- praktická manipulace s některými pomůckami a nástroji, provádění jednoduchých pracovních úkonů, činnosti zaměřené k péči o školní zahradu a okolní krajinu
- přímé pozorování a praktické ověření některých činností přímo souvisejících s ochranou ŽP a s prací lidí v zemědělství, lesnictví, ap.
- výtvarné vyjadřování svých dojmů, prožitků a představ ovlivněných pobytem v přírodě



5

Tématický celek :

Prožíváme ADVENT

Časový rozsah : prosinec

Záměr :

V tomto bloku hraje důležitou roli atmosféra pohody, porozumění, pospolitosti. Děti by se měli seznámit s tradicemi a zvyky naší kultury v adventním období. Rozvíjet empatii, prosocionální chování, ohleduplnost, fantazii. Obohatit povědomí dětí o skutečném poslání a smyslu Vánoc.

Očekávané výstupy :

- porozumět běžným neverbálním projevům citových prožitků a nálad druhých
- chovat se a jednat na základě vlastních pohnutek a zároveň s ohledem na druhé
- spoluvytvářet prostředí pohody

- zachycovat své představy pomocí různých výtvarných, hudebních i pohybových dovedností
- všímat si změn a dění v nejbližším okolí
- respektovat potřeby jiného dítěte, dělit se, vnímat co si druhý přeje či potřebuje, vycházet mu vstříc, soucítit, nabídnout pomoc
- uvědomovat si příjemné i nepříjemné citové prožitky, těšit se z hezkých a příjemných zážitků
- naučit se krátké texty, úmyslně si je zapamatovat a vybavit (reprodukovat říkanky, písničky)
- mít povědomí o těle a jeho vývoji

INFORMAČNÍ OKRUHY

- BIO – vývoj lidského těla / narození, růst těla a jeho proměny /
 INT – rodina / funkce rodiny, členové rodiny a vztahy mezi nimi, život v rodině /
 SOC – pravidla vzájemného styku, mravní zásady / ohleduplnost, tolerance, spolupráce /
 SOC – kultura a umění / kultura prostředí kde dítě žije, lidové zvyky a tradice /
 ENVI - prostředí v němž dítě žije / domov, MŠ, dění v obci /
 PSY – dorozumívání mezi lidmi / gesta, řeč, slova, věty /
 PSY – lidé a jejich vlastnosti / dovednosti, city, schopnosti /

6

Činnosti a příležitosti :

- hry a činnosti seznamující děti s vývojem lidského těla (od početí do stáří)
- tvořivé činnosti s využitím různých tradičních i netradičních materiálů, pomůcek a nástrojů (příprava dáreků, ozdob, výzdoby interiéru,..)
- poslech příběhu, vyprávění toho co slyšelo
- přednes, recitace, zpěv koled a vánočních písní
- výtvarné, hudební, dramatické a taneční aktivity
- činnosti vyvolávající pohodu, radost a spokojenost
- aktivity podporující uvědomování si vztahů mezi lidmi (přátelství, kamarádství, vztahy mezi pohlavími, úcta ke stáří)
- činnosti zaměřené na poznání sociálního prostředí, ve kterém dítě žije
- příprava a realizace společných oslav (Mikuláš, Vánoce – lidové zvyky a tradice)
- aktivity seznamující děti s pravidly vzájemného styku (ohleduplnost, tolerance, zdvořilost) a s mravními hodnotami (dobro, zlo, pravda, upřímnost)
- sledování událostí v obci a účast na akcích, které jsou pro děti zajímavé (vánoční výstavy, různá vystoupení)



7

Tématický celek :

Cestujeme z pohádky do pohádky

Časový rozsah : leden , únor

Záměr :

Motivací tohoto bloku je množství pohádkových knížek (i zvukových nosičů), které děti dostaly k Vánocům, a které si přináší do MŠ.

Záměrem je seznamovat děti s pohádkami klasickými i moderními. Prostřednictvím jejich hrdinů budou děti poznávat jejich charakterové a morální vlastnosti, učit se rozlišovat dobro a zlo. Rozvíjet si vlastní fantazii, představivost, vyjadřovací schopnosti a řeč.

Očekávané výstupy :

- chovat se obezřetně při setkání s neznámými jedinci, v případě potřeby požádat o pomoc

- utvořit si věku odpovídající základní představu o pravidlech chování, morálních hodnotách, co je v souladu s nimi a co proti nim a podle této představy se chovat
- odmítat společensky nežádoucí chování (nespravedlnost, ubližování, ponižování, agresivita, lhaní, lhostejnost)
- vnímat, pozorně poslouchat a se zájmem sledovat literární text a říci co je zaujalo, co se líbilo i nelíbilo (hodnotit obsah)
- vyjadřovat svou představivost a fantazii v tvořivých činnostech (výtvarných, pohybových, dramatických)
- uvědomovat si svou samostatnost, zaujímat vlastní názory a postoje a vyjadřovat je
- zachytit hlavní myšlenku příběhu, sledovat děj a zopakovat jej ve větách (reprodukovat pohádku)
- projevovat zájem o knížky, soustředěně poslouchat četbu (divadlo, film) zacházet s běžnými předměty ,hračkami, pomůckami, výtvarnými materiály, hudebními nástroji

INFORMAČNÍ OKRUHY

BIO – věci kolem nás a jejich praktické užívání

/ předměty, hračky, hudební nástroje, pomůcky, /

INT – vztahy mezi lidmi

/ kamarádství, přátelství, cizí lidé, ochrana osobního bezpečí /

INT – rodina

/ vztahy mezi členy rodiny, rodina ve světě zvířat /

SOC – pravidla vzájemného styku, mravní zásady

/ ohleduplnost ,tolerance, spolupráce /

SOC – svět lidí , kultury a umění

ENVI - prostředí cizích zemí

/ zvyky, mentalita /

PSY – sdělování

/ knihy,divadlo,film /

PSY – lidé a jejich vlastnosti

/ fyzické i psychické vlastnosti, city,dovednosti, schopnosti /

PSY – dorozumívání mezi lidmi

/ zvuky, gesta, řeč, písmena, slova, symboly /

8

Činnosti a příležitosti :

- hry a činnosti upozorňující děti na nebezpečí při setkávání s cizími lidmi (jak se chovat a kde získat pomoc)
- poslech čtených a vyprávěných pohádek a příběhů obohacujících citový život dětí, s etickým obsahem a poučením
- návštěva a sledování divadelních a filmových představení
- prohlížení a „ čtení „ knih
- činnosti zaměřené k poznávání různých lidských vlastností
- dramatické činnosti (napodobování různých typů chování člověka v různých situacích)
- receptivní slovesné , literární, výtvarné a dramatické činnosti
- sociální a interaktivní hry, hrané role
- společná setkávání,povídání, sdílené a aktivní naslouchání druhému
- činnosti seznamující s přirozenou časovou i logickou posloupností dějů, příběhů
- poznávání písmen
- hry a činnosti zaměřené k poznávání a rozlišování zvuků a gest



9

Tematický celek :

Co umí naše malé ruce a co umí velké

Časový rozsah : březen

Záměr :

V tomto bloku nabízíme dětem pohled na ruce jako na nejdokonalejší pracovní nástroj člověka. Pozorně si je prohlédneme a přesvědčíme se o tom, co všechno ruce dokáží udělat. Ať už ruce malé (dětské) nebo velké. Záměrem je seznámit děti s různými řemesly, povoláními a zaměstnáními a jejich výtvoř, s různými druhy materiálů a jejich vlastnostmi, pracovními prostředky, nástroji, nářadím.

Zdokonalit dovednosti dětí v oblasti hrubé i jemné motoriky, osvojení si přiměřených praktických dovedností, uvědomění si vlastní hodnoty, rozvoj pozitivních citů ve vztahu k sobě i ostatním (vážit si práce své i druhých).

Očekávané výstupy :

- zvládat jednoduchou obsluhu a pracovní úkony
- zacházet s běžnými předměty denní potřeby, hračkami, pomůckami, nástroji, náčiním i nářadím
- správně pojmenovat většinu toho, čím je obklopeno, ptát se na to co nezná a aktivně používat nové výrazy (slova)
- postupovat podle pokynů a instrukcí (správný pracovní postup)
- uvědomovat si svou samostatnost a rozhodovat o svých činnostech
- uvědomovat si své možnosti (schopnosti) a radovat se ze zvládnutého
- spolupracovat
- zacházet šetrně s vlastními i cizími pomůckami, věcmi denní potřeby, hračkami
- využívat různých technik a materiálů k tvoření (hlína, papír, přírodní, umělohmotný materiál,...)

INFORMAČNÍ OKRUHY

BIO – věci kolem nás a jejich využití

/ předměty denní potřeby, hračky, pomůcky, náčiní a nářadí, pracovní pomůcky/

BIO – sebeobsluha

/ hygiena, úklid, oblékání, stolování /

INT – rodina

/ členové rodiny a jejich role – co kdo dělá /

SOC – práce, pracovní činnosti a role

/ řemesla, povolání, jednoduché pracovní úkony, pracovní předměty, pomůcky, nástroje /

ENVI - věda a technika

/ techn. přístroje se kterými se dítě setkává a možnostech nebezpečí při nesprávné manipulaci /

ENVI - látky a jejich vlastnosti

/suroviny, nerosty, kovy, přírodní materiály, um.hmoty /

PSY – výrobky a jejich využití

/ k přímému využití, k další práci – různá pracovní odvětví /

10

Činnosti a příležitosti :

- manipulační činnosti a jednoduché úkony s předměty, pomůckami, nástroji,...
- konstruktivní a grafické činnosti (grafické napodobování symbolů, písmen, čísel)
- psychomotorické hry
- pracovní a sebeobslužné činnosti
- motivovaná manipulace s předměty, zkoumání jejich vlastností
- konkrétní operace s materiálem (třídění, přiřazování, uspořádání) a experimentování
- námětové hry
- plnění praktických úkolů a úkonů s viditelným cílem a výsledkem, v nichž může být dítě úspěšné = prožívat radost ze zvládnutého
- příležitosti umožňující dítěti poznávat své silné i slabé stránky a vyrovnat se s případným neúspěchem
- tématické hry seznamující děti s různými druhy zaměstnání, řemesel a povolání, využívání praktických ukázek z okolí dítěte
- praktické užívání technických přístrojů, strojů a správná manipulace s nimi (možnost nebezpečí úrazu)
- praktické činnosti, na jejichž základě se děti seznamují s různými přírodními

i umělými látkami a materiály a poznává jejich vlastnosti a možnosti
(praktické pokusy, zkoumání, manipulace)



11

Tematický celek :

Radujeme se z příchodu jara

Časový rozsah : duben, květen

Záměr :

S využitím jarního tématu seznámit děti s dalšími tradicemi a zvyky naší kultury a vnímat změny v přírodě. Záměrem je získat základní povědomí o přírodním, kulturním i technickém prostředí a jeho rozmanitostech, vývoji i proměnách. Vytvářet zdravé životní návyky a postoje jako základ životního stylu.

Očekávané výstupy :

- uplatňovat základní kulturně hygienické a zdravotně preventivní návyky
- rozlišovat, co prospívá zdraví a co mu škodí (mít povědomí o významu péče o čistotu a zdraví, o významu pohybu a zdravé výživy, o způsobech ochrany vlastního zdraví a bezpečí a kde hledat případně pomoc)

- rozlišovat některé obrazné symboly (orientační a dopravní značky, označení nebezpečí, aj.)
- orientovat se v elementárním počtu cca do 6, poznat více, méně, první, poslední
- chápat prostorové a časové pojmy a orientovat se v prostoru i rovině, orientačně i v čase
- být citlivý ve vztahu k živým bytostem, k přírodě a těšit se z hezkých a příjemných zážitků, z přírodních krás
- dodržovat dohodnutá a pochopená pravidla vzájemného soužití a chování (doma, na veřejnosti i v MŠ)
- uplatňovat své individuální potřeby s ohledem na druhého
- vyjadřovat se prostřednictvím hudebních a hudebně pohybových činností
- uvědomovat si, že všechno kolem nás se neustále mění, vyvíjí, pohybuje a umět se těmto změnám přizpůsobit a předvídat je

INFORMAČNÍ OKRUHY

BIO – zdravé životní návyky; ochrana zdraví a bezpečí

/ pohyb.činnosti a sport, zdravá výživa – příprava pokrmů, péče o čistotu a zdraví,ochrana před škodlivými látkami a vlivy,prevence onemocnění /

INT – rodina / život v rodině, rodina ve světě zvířat /

INT – pravidla vzájemného chování / na veřejnosti, doma, v MŠ /

SOC – kultura a umění / kultura ŽP, lidové zvyky a tradice, jak se lidé baví /

ENVI - prostředí v němž dítě žije / okolí domova a MŠ, život a dění v obci, doprava, lékař /

ENVI - přírodní jevy a děje / počasí, změny v přírodě, roční období /

ENVI - co je nebezpečné / nebezpečné předměty, přístroje, kontakt se zvířaty, s látkami ohrožujícími zdraví, přírodní a povětrnostní jevy /
PSY – emoční vnímání / projev vlastní osobnosti; jakýkoliv projev z poznávaného - strach, radost/

PSY – prostorové pojmy a souvislosti, elementární časové pojmy / uspořádání předmětů v prostoru a rovině, pojmy teď, včera, zítra, ráno, večer

atd. /

12

Činnosti a příležitosti :

- směřující k vytváření zdravých životních návyků, k prevenci nemocí a úrazů
- zdravotně zaměřené činnosti (dechová, uvolňující, protahovací, vyrovnávací cvičení)
- hry a praktické úkony procvičující orientaci v prostoru i rovině , seznamování s číselnou řadou do 6 a praktické aplikaci poznatků
- činnosti zasvěcující dítě do časových pojmů a vztahů (denní řád, roční období)
- estetické a tvůrčí aktivity
- které vedou děti k ohleduplnosti k sobě, druhým; k ochotě se dělit, půjčit hračku, vyřešit vzájemný spor
- aktivity seznamující dítě přirozeným způsobem s různými tradicemi a zvyky běžnými v místním kulturním prostředí (Velikonoce)
- praktické získávání orientačních dovedností – v obci a jejím okolí, v dopravní situaci – cvičení bezpečného chování
- aktivní poznávání přírodního okolí, sledování rozmanitostí a změn v přírodě
- ekologicky motivované hrové aktivity

- činnosti přispívající k péči o životní prostředí a okolní krajinu, péče o školní zahradu
- pracovní a pěstitelské činnosti



13

Tématický celek :

Jen si děti všimněte, co je krásy na světě

Časový rozsah : červen

Záměr :

Tento blok má umožnit dětem zúročení všech jejich poznatků, zkušeností a dovedností získaných v průběhu celého roku při různých tvořivých hrách i hrových aktivitách. Hlavním záměrem je rozvíjet kreativitu dítěte, vést k objevování samostatného tvůrčího procesu, vyjadřovat své postoje, představy a pocity a to prostřednictvím různorodých aktivit. Vytvářet pozitivní vztah dítěte k intelektuálním činnostem a k zájmu o učení. Vytvářet povědomí o vlastní sounáležitosti se světem.

Očekávané výstupy :

- vnímat pomocí všech smyslů
- ovládat koordinaci ruky a oka, zvládat jemnou motoriku
- pojmenovat části těla, některé orgány a znát jejich funkce
- řešit problémy, úkoly a situace, myslet kreativně, předkládat nápady, nalézat nová a další řešení
- vnímat, že je zajímavé dozvídat se nové vědomosti, využívat zkušeností k učení, přemýšlet, zaměřovat se na to, co je z hlediska poznávání důležité
- vyvinout volné úsilí, soustředit se na činnost a její dokončení
- učit se hodnotit svoje osobní pokroky, přijímat pozitivní hodnocení i se vyrovnat s neúspěchem
- chápat, že všichni lidé mají stejnou hodnotu, přesto, že je každý jiný, že osobnostní odlišnosti jsou přirozené
- chápat a uplatňovat svá práva a přiznávat je i druhým
- chovat se zdvořile, přistupovat k druhým lidem bez predsudků, s úctou k jejich osobě, vážit si jejich práce a úsilí
- vnímat, že svět má svůj řád, že je rozmanitý a pozoruhodný, nekonečně pestrý a různorodý – jak svět přírody, tak i svět lidí (mít základní povědomí o existenci různých národů a kultur, různých zemí, o vesmíru o planetě Zemi)

INFORMAČNÍ OKRUHY

BIO – lidské tělo a jeho části, jeho vývoj a změny

INT – vztahy mezi lidmi / přátelství, vztahy mezi pohlavími, cizinci/

SOC – rozmanitost světa / naše vlast, jiné státy, národy a kultury /

ENVI - rozmanitost přírodního bohatství i celého světa a jeho řád

/ pevniny, moře, hory, světadíly, vesmír, .. /

PSY – každý je jiný

/ přirozená různost lidí /

PSY – já

/ individuální charakteristiky, osobnost, právo být sám sebou /

14

Činnosti a příležitosti :

- poznávání lidského těla a jeho částí
- sluchové a rytmické hry, slovní hádanky, hry se slovy
- příležitosti k samostatnému slovnímu projevu na určité téma
- řešení myšlenkových i praktických problémů, hledání různých možností a variant
- nejrůznější hry podporující tvořivost, představivost a fantazii
- objevení organizačních dovedností
- samostatnému vystupování, vyjadřování, obhajování vlastních názorů, rozhodování a sebehodnocení
- vedoucí dítě k identifikaci sebe sama a k odlišení od ostatních
- hry, situace při nichž se dítě učí přijímat a respektovat druhého
- dodržovat pravidla, jednat spravedlivě
- příprava a realizace společných zábav a slavností
- kognitivní (hledání odpovědi na otázky, diskuse nad problémem, vyprávění, poslech, objevování)

- přímé pozorování různých ekosystémů (les, louka, rybník)
- práce s literárními texty, s obrazovým materiálem, využívání encyklopedií a dalších médií



Pro mateřskou školu v Břasích zpracovala ŠVP :

Jindra Kopáčová a Věra Svobodová

Projekt Evaluace

Mateřské školy v Břasích

Vypracovala : Jindra Kopáčová

1. 9. 2008

Úvod :

Evaluace je systematické vyhodnocování, které slouží ke zlepšení vzdělávacího procesu a podmínek vzdělávání a hlavním cílem je odvádění kvalitní práce v MŠ ve prospěch dětí.

Obsah :

1. Evaluace podmínek školy
2. Evaluace průběhu a výsledků výchovně vzdělávacích činností
3. Evaluace práce pedagogů a provozních zaměstnanců
4. Metody

1. Evaluace podmínek školy

1a) Materiální podmínky

- prostory školy – vyhovující činnostem dětí
- nábytek, sportovní vybavení, pomůcky, materiál pro práci s dětmi – obměna, doplňování
- hračky – dostupnost pro děti, obměna a doplňování, pravidla při používání
- výzdoba prostor – estetické, nápadité s možností obměny
- školní zahrada – vybavenost, bezpečnost, využitelnost

1b) Životospráva

- spolupráce s vedoucí ŠJ a vedoucí kuchařkou
- skladba jídelníčku, dostatek tekutin - skladba, přiměřené porce jídla (jakou si dítě přeje a co si přeje)
- dostatek volného pohybu v prostorách MŠ i při pobytu venku
- příchod i odchod dětí do a z MŠ – přizpůsobivost, pružnost (dohoda s rodiči)
- respektování individuálních potřeb pohybových činností, odpočinku, spánku

1c) Psychosociální podmínky

- respektování potřeb dětí
- rovnocenné postavení všech dětí
- podávání jasných a srozumitelných pokynů
- vytváření a dodržování pravidel soužití, určitého řádu
- vstřícná komunikace pedagoga s dítětem
- vzájemná důvěra, zdvořilost, pomoc mezi dětmi a personálem

1d) Organizační podmínky

- pružný denní režim, akceptující momentální potřebu dítěte (dětí)
- vyváženost volných-spontánních a řízených činností-aktivit
- adaptační režim
- plánování činností v zájmu potřeb dětí
- zaměstnanci využívají svojí pracovní dobu zcela pro vzdělávání a uspokojování potřeb dětí

1e) Personální podmínky

- kvalifikovanost, odbornost pedagogických pracovníc
- sebevzdělávání pedagogických pracovníc
- organizace služeb
- pracuje se v týmu
- všichni zaměstnanci využívají svojí pracovní dobu zcela pro vzdělávání a uspokojování potřeb dětí

1f) Spolupráce s rodiči

- oboustranná důvěra, otevřenost, porozumění,
- oboustranná informovanost
- spolupráce při akcích školy, možnost zapojení do dění školy
- společný postup při vzdělávání a výchově

1g) Spolupráce s ostatními institucemi

- ochota spolupracovat, komunikativnost
- sponzorské dary
- zveřejnění konaných akcí (noviny – místní OÚ, Rokycanský deník, internet)

2. Evaluace průběhu a výsledků výchovně vzdělávací činnosti

2a) Evaluace témat :

Kdy: po ukončení realizace

Jak : zápisem do záznamového archu

Kým: pedagogické pracovnice

2b) Evaluace podtémat :

Kdy: 1x týdně

Kam: písemným záznamem- evaluační list

Kým: pedagogické pracovnice

2c) Evaluace ŠVP:

Kdy: 1x ročně

Kam: zápisem – záznamový arch

Kým: vedoucí MŠ a učitelkou

2d) Hodnocení dětí:

Kdy: průběžně

Kam: záznamové archy dětí

Kým: pedagogické pracovnice

2e) Evaluace práce pedagogických pracovníků :

Kdy : 1x ročně

Jak : individuálně

Kým: vedoucí MŠ

2f) Závěrečná evaluace školy:

Kdy: 1x ročně

Kam: záznamem

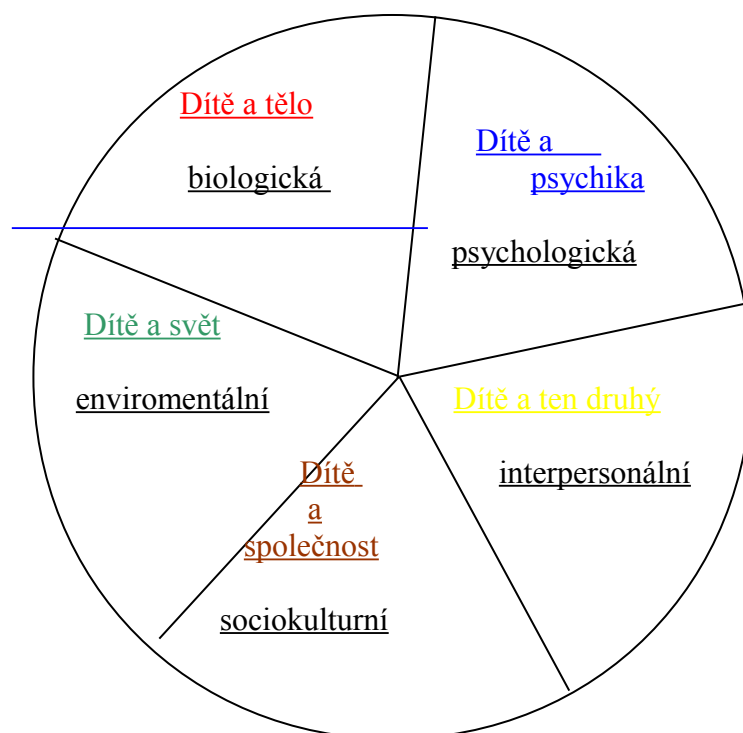
Kým: vedoucí MŠ

EVALUACE - témat , podtémat

Otázky : CO CHCI ZJISTIT

1. zaujalo děti ?
2. byly aktivní ?
3. byly naplňovány plánované záměry (cíle) ?
4. cíl rozvojový ?
5. cíl hodnotový ?
6. cíl postojeový ?
7. bylo zapojeno všech 5 oblastí vzdělávání ?
8. možnost volby činností ?
9. vhodnost organizace
10. vyváženost činností řízených a spontánních
11. na co se dále zaměřit
12. individuální poznámky

Oblasti předškolního vzdělávání



3 HLAVNÍ CÍLE :

- pomoci dětem v jejich rozvoji a učení
- pomoci dětem osvojit si základy hodnot, na nichž je založena naše společnost
- pomoci dětem stát se samostatnými osobnostmi schopnými se projevit a působit na své okolí

3. Evaluace práce pedagogů a provozních zaměstnanců

- pedagogické pracovnice hodnotí svojí práci

- ústně - denně
- písemně a ústně při hospitaci
- rozboru vedení dokumentace

3 a) pedagogů

- pedagogická činnost odpovídá filozofii školy
- respekt k potřebám dítěte
- je vzorem pro děti
- vztah a komunikace s rodiči, zákonnými zástupci, veřejností
- plánování a příprava na činnosti
- plně se věnuje dětem
- rozšiřování vědomostí sebevzděláváním
- podílí se na uspořádání prostor - vybavení, výzdoba ,apod.

3b) provozní zaměstnanci

- dodržování pracovní náplně, pracovní doby
- vztah k dětem
- spolupráce s pedagogickými pracovníci
- komunikativnost při styku s rodiči
- udržování prostor školy, zahrady v čistotě a pořádku
- dodržování hygienických a bezpečnostních zásad

4. Metody evaluace

- Rozhovorem – každodenní – ústní hodnocení činností, dětí v různých směrech
- Diskuze – porady, vzdělávání
- Hospitace – rozbor
- Pozorování – spontánní , plánované
- Dokumentace
- Vlastní práce