



Česká školní inspekce

Středočeský inspektorát

INSPEKČNÍ ZPRÁVA

12. mateřská škola

Jungmannova 91, Příbram III., PSČ 261 01

Identifikátor školy: 600 054 110

Termín konání inspekce: 3. a 6. květen 2004

Čj.:	b5-1056/04-1306
Signatura:	ob5ax124

PŘEDMĚT INSPEKČNÍ ČINNOSTI

Předmětem inspekční činnosti bylo zjištění a zhodnocení:

- ❖ personálních podmínek výchovně-vzdělávací práce vzhledem k realizovanému vzdělávacímu programu ve školním roce 2003/2004
- ❖ materiálně-technických podmínek výchovně-vzdělávací práce vzhledem k realizovanému vzdělávacímu programu ve školním roce 2003/2004
- ❖ průběhu a výsledků výchovně-vzdělávací práce v mateřské škole ve školním roce 2003/2004.

CHARAKTERISTIKA MATEŘSKÉ ŠKOLY

Předškolní zařízení, jehož zřizovatelem je Město Příbram, Tyršova 108, Příbram I., PSČ 261 19 sdružuje mateřskou školu (dále jen MŠ) s kapacitou 110 dětí a školní jídelnu (dále jen ŠJ) s kapacitou 230 dětí, která poskytuje své služby i sousední 1. mateřské škole Příbram

Od 1. ledna 2001 je zařízení příspěvkovou organizací. Výjimka z počtu dětí je po písemné dohodě se zřizovatelem a s KÚ Středočeského kraje stanovena ředitelkou na 26 dětí v každé třídě. K 30. září 2003 bylo zapsáno a ve *Výkaze o mateřské škole - Škol (MŠMT) V 1-01* vykázáno celkem 88 dětí rozdělených do čtyř věkově heterogenních tříd. Z toho osm dětí bylo s nepravdělnou docházkou, čtyři děti s odkladem povinné školní docházky, jedno dítě cizí národnosti a dvě děti mladší tří let. Ke dni inspekce bylo zapsáno celkem 77 (24, 26, 27) dětí rozdělených již pouze do tří věkově heterogenních tříd (od 1. ledna 2004 došlo z důvodu nízkého počtu dětí v MŠ k redukci tříd), z toho 12 dětí s nepravdělnou docházkou, čtyři děti s odkladem povinné školní docházky, jedno dítě cizí národnosti a čtyři děti mladší tří let. Osm zapsaných dětí do MŠ ke dni inspekce ještě nenastoupilo. Do MŠ jsou přihlášeny k docházce i děti z obcí Jeruzalém, Horčápsko a Pozdyně. Průměrná docházka za období září až prosinec 2003 činila 8,7 dětí v každé třídě, za období leden až duben 2004 činila 12 dětí.

Provozní doba zařízení je od 6:15 hodin do 16:30 hodin.

MŠ pokusně realizuje vlastní školní vzdělávací program (dále jen *ŠVP*), zpracovaný na základě dosud nepovinného *Rámcového vzdělávacího programu pro předškolní vzdělávání* (dále jen *RVP PV*).

HODNOCENÍ PERSONÁLNÍCH PODMÍNEK VZDĚLÁVÁNÍ VZHLEDEM K REALIZOVANÉMU VZDĚLÁVACÍMU PROGRAMU

Pedagogický proces zajišťovalo v době od 1. září do 30. prosince 2003 sedm pedagogických pracovníků, od 1. ledna 2004 (v souvislosti s redukcí tříd) kolektiv šesti pedagogických pracovníků. Ředitelka s praxí 22 let, která je ve funkci od roku 1996 a učitelky s praxí v rozpětí 12 až 36 let, z nichž pět je zaměstnáno na plný pracovní úvazek a jedna na pracovní úvazek 0,9. Pro oblast předškolního vzdělávání jsou všechny pedagogicky i odborně způsobilé, kolektiv je s výjimkou personálních změn převážně stabilní. Provozních zaměstnankyň je šest (školnice, dvě uklízečky, vedoucí ŠJ, vedoucí kuchařka a pomocná kuchařka), všechny jsou zaměstnány na plný pracovní úvazek. Rozvrh služeb - přímé výchovné povinnosti pedagogů - je z hlediska postupného scházení, rozcházení a bezpečnosti dětí stanoven převážně účelně, podle potřeby je zajištěno souběžné působení pedagogů zejména při pobytu venku a při náročnějších akcích. Vzhledem k aktuálním potřebám odpoledního provozu tříd není

rozvržení přímé výchovné povinnosti učitelky s úvazkem 0,9 zcela efektivní (trvání dopolední směny do 13:10 hodin). Pracovní doba školnice a uklízečky se kryje s provozní dobou MŠ - nepřesahuje její začátek ani konec.

Základní normou právního subjektu je *Organizační řád* a navazující *Vnitřní organizační řád pro pedagogické pracovníky, Vnitřní organizační řád pro provozní pracovníky a Školní řád*. Soustava dalších vnitřních směrnic (*Vymezení kompetencí zaměstnanců 12. MŠ, Pracovní doba pedagogických zaměstnanců, Seznam náhradních prací, Bezpečnostní opatření při práci s dětmi, Zajištění bezpečnosti a ochrany zdraví dětí v MŠ*, pracovní náplně všech zaměstnankyň a další), obsahuje s výjimkou v praxi uplatňovaných práv závazná ustanovení a informace zajišťující plynulý chod organizace včetně ošetření oblasti bezpečnosti. Pouze pracovní náplň školnice obsahuje ustanovení týkající se pedagogické činnosti (nezbytná doba dozoru nad dětmi v době zaneprázdnění ředitelky), což není v souladu s vyhláškou o MŠ. Všechny řádně datované dokumenty vycházejí z platných právních norem, jsou všem prokazatelně známé a podle potřeby zveřejněné. V souvislosti s organizačními změnami k 1. lednu 2004 ale nejsou aktualizované.

Pro přenos informací využívá ředitelka většinou každodenních kontaktů s celým kolektivem, k řešení stěžejních problémů slouží plánovaná nebo aktuálně zařazovaná jednání pedagogické rady a provozní porady. Převažující náplní jednání jsou problémy organizačního rázu. S časem jejich konání i obsahem jsou všechny účastnice předem seznamovány. Zápisy z jednání mají převážně dobrou vypovídací hodnotu.

Učitelky se zúčastňují vzdělávacích akcí, které si volí podle vlastní zájmové orientace i podle potřeb školy (semináře spojené s transformačními změnami, estetické oblasti – tvořivá dramatika, výtvarné techniky, oblasti spojené s řízením právního subjektu, speciální pedagogiky, krizové řízení v CO apod.). Nové poznatky a zkušenosti z dalšího vzdělávání jsou ústně i písemně přenášeny a částečně uplatňovány.

Ředitelka má zpracován *Plán řídicí a kontrolní činnosti* a *Plán hospitací*, které reflektují i transformační změny a délku praxe učitelek a obsahově většinou navazují na přijaté cíle a podmínky *ŠVP*. Hlavním záměrem kontrolních činností je vzájemná výměna zkušeností v souvislosti se zaváděním a vyhodnocováním účinnosti nových postupů v pedagogické praxi. I když ředitelka projevuje snahu o zavádění progresivních metod, v jejich aplikaci do praxe byly u sledovaných učitelek zaznamenány rozdíly. Obecné závěry z kontrolní a hospitační činnosti ani závěry z dalšího vzdělávání nejsou stěžejním předmětem obsahu jednání pedagogické rady a přijatá opatření nejsou zcela účinná.

Jasně zformulovaná jsou kritéria pro přiznávání osobních příplatků a odměn pedagogických i ostatních zaměstnanců. Finanční ohodnocení zaměstnanců jsou diferencovaná.

Ředitelka se orientuje v současně uznávaných prioritách předškolního vzdělávání (viz *RVP PV*), což prokázala i při ústní rozborové činnosti. Orientace sledovaných učitelek v těchto oblastech je rozdílná, u dvou dosahuje dobré a u jedné vyučující velmi dobré úrovně.

Personální podmínky výchovně-vzdělávací práce umožňují realizovat zvolený vzdělávací program na dobré úrovni.

HODNOCENÍ MATERIÁLNĚ-TECHNICKÝCH PODMÍNEK VZDĚLÁVÁNÍ VZHELEDEM K REALIZOVANÉMU VZDĚLÁVACÍMU PROGRAMU

Účelová dvoupodlažní budova z roku 1977 poskytuje k provozování předškolního zařízení převážně dobré podmínky. Objekt tvoří dva pavilony (pedagogický a hospodářský), které jsou vzájemně propojeny zastřešenou spojovací chodbou se samostatnými vchody. Budovu obklopuje prostorná školní zahrada, která však není k plnohodnotným aktivitám dětí dostatečně zařízena a vybavena.

V každém podlaží pedagogického pavilonu je samostatné provozní zázemí vždy pro dvě třídy včetně sociálního zařízení, šaten pro děti i zaměstnance. Po zrušení jedné třídy jsou uvolněné prostory využívány víceúčelově (celoškolní akce, realizace kroužků, tělovýchovné aktivity). Z hlediska zajištění bezpečnosti dětí zde není vhodně umístěný koberec, provizorně složený z několika volně položených dílů. Tato třída poskytuje i úložné prostory k ukládání základního sportovního nářadí a náčiní, klavíru a dětských hudebních nástrojů, výtvarného a doplňkového materiálu.

Ostatní třídy a herny jsou prostorné, zařízeny dětským účelovým nábytkem (zpravidla v jednotné velikosti bez splnění specifických antropometrických požadavků), který je částečně doplňován o nové herní prvky. Třídy jsou členěny hracími nebo relaxačními koutky, hračky, umístěné v dosahu dětí, které umožňují volný výběr plní v motivační funkci. MŠ je vybavena v přiměřeném množství i sortimentu didaktickými pomůckami, hračkami a dětskou literaturou. Audiovizuální technika je funkční.

Ředitelka sleduje využívání materiálních zdrojů v rámci kontrolní činnosti a při vybavování využívá i podnětů od učitelek.

Materiálně-technické podmínky výchovně-vzdělávací práce vzhledem k realizovanému vzdělávacímu programu MŠ mají dobrou úroveň.

VZDĚLÁVACÍ PROGRAM

MŠ pokusně realizuje vlastní *ŠVP 12. mateřské školy* s názvem „*Strom radosti a poznání*“, který byl zpracován na základě vyhodnocení postupně zaváděných nových přístupů a cílů, jako otevřený materiál. Pedagogickou radou schválen nebyl, rovněž se zřizovatelem nebyl projednán. *Koncepce 12. MŠ* z ledna roku 2001 obsahuje řadu jasně formulovaných koncepčních i dalších informací, ale vzhledem k *RVP PV* není inovovaná. Naopak stanovené vzdělávací cíle vycházejí z obsahu *RVP PV*, jsou deklarovány v konkrétních oblastech včetně specifického zaměření - rozvoj talentů, protidrogová prevence a enviromentální výchova. Vzdělávací obsah *ŠVP* tvoří čtyři základní témata, kopírující jednotlivá roční období, rozpracovaná do podtémat s výčtem specifických cílů všech pěti rozvojových oblastí. Učitelky zpracovaly třídní vzdělávací programy, které mají podobu týdenních plánů - cílů a činností rozdělených do jednotlivých částí denního programu. Individuální plány pro děti s odkladem povinné školní docházky zpracovány nejsou. Cílená příprava dětí na školní docházku je příležitostně realizovaná odpoledne po krátkém odpočinku dětí.

Obsah i realizace plánovaných činností jsou převážně přizpůsobovány vývojovým, poznávacím, sociálním, emocionálním i individuálním potřebám jednotlivců.

Součástí vzdělávacího programu jsou kroužky vedené kmenovými učitelkami MŠ (keramický, rostlinkový-pěstitelský, výtvarný, hudebně-pohybový) a aktivity vedené instruktory (předplavecká výchova v Plavecké škole Příbram, bruslení ve spolupráci s krasobruslařským oddílem, práce s počítačem ve spolupráci se základní školou). MŠ pořádá výlety, kulturní akce, jedenkrát ročně školu v přírodě na Šumavě, kde realizuje *Plán Skautik*. Průběžně naplňován je i *Roční plán akcí s rodiči*.

Obsah i realizace výchovně-vzdělávacího programu jsou v souladu s obecnými cíli předškolní výchovy.

Povinná dokumentace (evidence dětí, personální dokumentace, kniha úrazů) je vedena s výjimkou knihy úrazů na požadovaných tiskopisech. Počet dětí (třída Berušky) vedených v *Přehledech docházky* není shodný s počtem *Evidenčních listů*. Údaje v *Evidenčních listech* nebyly v době inspekce zcela úplné (chyběly např. záznamy o odkladech povinné školní docházky, vyjádření pediatra). Zápisy v *Přehledech výchovné práce* nedokládají v plně širší naplňování záměrů vzdělávacích programů v průběhu celého dne. Často jsou vyjádřeny

v obecné poloze, bez konkrétních činností (např. školní zahrada, hra s modelínou, do okolí MŠ) a zejména v oblasti zařazovaných pohybových aktivit nejsou úplné.

Přijímací řízení je realizováno v souladu s právní normou.

Povinná dokumentace není zcela řádně vedena. Pedagogická dokumentace prokazuje pouze částečné naplňování vzdělávacího programu.

Kontrola naplňování vzdělávacích programů probíhá průběžně ústní formou, na konci školního roku v jednotlivostech hodnocením práce tříd. To je však zaměřeno více na uskutečněné akce a výsledky dětí bez systematického hodnocení vytýčených vzdělávacích cílů. Evaluační systém není zatím pedagogickým kolektivem osvojen.

Systém kontroly naplňování vzdělávacího programu je méně účinný.

Požadavky postupné adaptace na začátku docházky dítěte do zařízení a otevřenosti školy pro rodiče jsou plněny. Vzdělávací program byl s výjimkou organizace přechodů a stolování naplňován převážně plynulým průběhem činností. Děti měly většinou dostatečný prostor pro spontánní hry, didakticky cílené činnosti, volný pohyb, stolování, hygienu i individuální relaxaci. Zaznamenána byla převažující vyrovnanost spontánních i řízených aktivit, dostatečně dlouhá doba pobytu venku, dodržení doporučených intervalů mezi jídly, většinou aktivní využívání pitného režimu a diferencovaná délka odpočinku.

Rodiče jsou o dění v MŠ informováni při předávání dětí nebo aktuálními zprávami na nástěnkách. Zveřejněny jsou některé přílohy ŠVP- *Vnitřní řád 12. MŠ Příbram III., Jungmannova 91, Provozní řád 12. MŠ Příbram III., Jungmannova 91*, ty však nejsou vzhledem k organizačním úpravám během roku zaktualizovány. V době inspekce nebyl pro rodiče zveřejněn vzdělávací obsah, vystavovány jsou práce dětí. Nabídnuté konzultační hodiny s ředitelkou (v době od 10:00 do 13:00 hodin) nejsou vzhledem k reálným možnostem většiny rodičů stanoveny optimálně.

Organizace výchovně-vzdělávací práce většinou odpovídá specifickým cílům předškolního vzdělávání i potřebám dětí.

Součástí ŠVP je vnitřní evaluační plán s formulovanými indikátory kvality výchovně-vzdělávací práce. Hodnocení dětí a částečná sebeevaluace na úrovni pedagogických i provozních zaměstnanců jsou příležitostné. Evaluační proces není v MŠ zatím důsledně uplatňován.

Průběh a výsledky výchovně-vzdělávací práce

OPZ

V průběhu inspekce bylo hospitováno ve všech třídách. Odborná a pedagogická způsobilost pedagogických pracovníků měla z hlediska didaktické problematiky většinou příznivý vliv na kvalitu výchovně-vzdělávací práce.

Spontánní a řízené činnosti

Ve všech sledovaných třídách byly ke spontánním činnostem vytvořeny převážně příznivé podmínky. Děti měly možnost volného výběru her i dostupných hraček a pomůcek v prostoru celé třídy. Využívány byly i dětské dopravní prostředky, doplňky ke hrám, v jedné třídě i houpačka. Učitelky přistupovaly k dětem vstřícně, respektovaly jejich zájmy a přání. Ve dvou třídách byla dětem v rámci tematického bloku nabízena i řízená činnost (dárky pro maminky), které se děti průběžně zúčastnily a nabízený program většinou ochotně naplňovaly. Učitelky se snažily s různou mírou erudice rozvíjet a obohacovat spontánní hry.

V jedné třídě se to podařilo prostřednictvím podnětného vstupu do činností dětí, průběžně obnovovanou motivací i adresným hodnocením, což se odráželo převážně v pozitivní a tvůrčí atmosféře. Naopak, v dalších dvou třídách byl zaznamenán méně inspirující vliv učitelek a tím i menší bohatost a smysluplnost her a méně dynamická celková atmosféra. Dětem chyběla dostatečně zřetelná zpětná vazba a tím i menší pocit uspokojení.

Všemi učitelkami bylo respektováno právo dětí zvolit si činnost, kamaráda, místo a do určité míry i dobu jejího trvání. Děti si hrály v námětových koutkách, ve skupinkách na koberci nebo s knihou, individuálně, příležitostně i ve stanu, který vhodně zohledňoval potřebu intimnějšího prostředí. Velmi dobře bylo bezpečnostně ošetřeno využívání houpačky – děti znají pravidla, která si samy vytvořily a dovedou je účelně dodržovat. Péče učitelek o rozvoj pozitivních sociálních vztahů, komunikace, spolupráce a umění se dohodnout nebyla ale v jednotlivých třídách vyrovnaná. V jedné ze sledovaných tříd byl zaznamenán výraznější partnerský přístup, otevřenější a přirozenější komunikace a spolupráce, což bylo příčinou i radostnějšího a uspokojujícího prožitku všech zúčastněných.

Kvalita sledovaných řízených činností byla ve třídách rovněž rozdílná. Ve dvou třídách byla i přes snahu učitelek frontálně vedená pohybová aktivita (rozcvička) po všech stránkách méně účinná. Důvodem byl nižší emoční náboj (motivace, průběžná podpora pozitivním hodnocením), v jedné třídě i frekvence zařazovaných zdravotních cviků i méně vhodná a vzhledem k vývojovým možnostem dětí náročná pohybová hra. Pozitivem byla možnost dětí neúčastnit se. V další třídě byla pohybová aktivita zařazena jako hlavní činnost. Realizace této aktivity probíhala ve víceúčelové třídě upravené k této činnosti, což bylo jedním z mnoha příznivých faktorů přispívajících k účinnému a radostnému vyžití dětí. Motivace vycházela z tematického celku, organizačně i metodicky byla činnost velmi dobře zvládnutá. Funkčně zařazeno bylo dechové i relaxační cvičení, zdravotní vzdělávací i výchovný cíl byl velmi dobře naplňován. I když byla nabídnuta možnost pouhého pozorování, učitelka dovedla vhodně mířenou komunikací získat pro činnost všechny děti. Výrazně pozitivním rysem bylo adresné hodnocení, které přispívalo k zájmu dětí o co nejlepší provedení a posilovalo zvláště v jednom případě jejich sebevědomí. Děti měly možnost výběru další nabízené činnosti, kterou s radostí přijaly. Aktivně se účastnily příprav i úklidu pomůcek. Drobným nedostatkem, který si učitelka ihned uvědomila a následně napravila byla předem nezopakovaná pravidla pohybové hry a absence motivace dětí k lehce prováděnému běhu.

Řízené činnosti byly ve všech třídách navozeny aktuálním tématem. Téma bylo pro děti dostatečně přitažlivé, ale ne všechny učitelky jej však dokázaly využít ve prospěch citového prožitku, aktivního učení a dostatečného sebeuspokojení dětí. Pozitivy byly motivace ovlivněná blížícím se svátkem maminek včetně názorné ukázky, většinou diferenciací nároků a výrazná individuální péče učitelek. Mezi negativní zjištění v jedné třídě patřila zejména frontálně řízená výtvarná činnost, přes nízký počet přítomných dětí pro obě učitelky činnost zbytečně náročná, větší míra pokynů a zejména téměř žádná podpora a možnost rozvoje tvořivosti a fantazie dětí - demonstrováný finální výrobek, předem pro všechny stejně připravené materiály a téměř jednotné vedení. Z časových důvodů nebylo využito plánovaného společného hodnocení. V druhé třídě pak méně podnětná aktivizace dětí, malý prostor pro sebevyjádření a převaha verbálního projevu vyučující.

Průběh spontánních výchovně-vzdělávacích činností byl ve dvou třídách hodnocen jako dobrý, v jedné třídě jako velmi dobrý. Průběh řízených výchovně-vzdělávacích činností byl hodnocen ve dvou třídách jako dobrý, v jedné třídě jako velmi dobrý.

Kvalita spontánních činností je celkově hodnocena jako dobrá.

Kvalita řízených činností je celkově hodnocena jako dobrá.

Průběhové výsledky výchovně-vzdělávací činnosti

Dobré výsledky péče věnované pohybovému rozvoji byly u dětí sledovány většinou při všech pohybových aktivitách včetně pobytu venku. Rozvoj jemné motoriky podporují učitelky zařazováním manipulačních her, pracovních činností, příp. cílených grafomotorických aktivit. Úroveň pohybových dovedností i grafický projev odpovídají vývojovým možnostem dětí.

Ve všech třídách měly děti příležitosti k rozvoji sebeobslužných dovedností např. při úklidu herního materiálu, přípravě pomůcek, při hygieně, oblékání a částečně při stolování. Tyto činnosti zvládaly přiměřeně svým schopnostem. Základní společenské návyky uplatňovaly děti v kontaktu s dospělými i s vrstevníky na dobré úrovni a většinou respektovaly i dohodnutá pravidla vzájemné komunikace. Úroveň řečových a jazykových dovedností je rozdílná, částečně je dětem věnována individuální péče v oblasti logopedické prevence.

Chování a jednání dětí je přiměřeně sebevědomé, jsou schopné většinou vzájemně spolupracovat a přijímat různé sociální role. Nejstarší děti prezentovaly dobrou úroveň poznatků, myšlenkové operace probíhaly převážně na úrovni konkrétního názorného myšlení. Získané poznatky uplatňovaly v běžných činnostech a využívaly v praktických aktivitách.

Ve spontánních činnostech děti projevovaly dobrou představivost.

Celkově jsou průběh a výsledky výchovně-vzdělávací práce hodnoceny jako dobré.

DALŠÍ ZJIŠTĚNÍ

1. Shoda údajů v dokumentech

Údaje uvedené ve *Zřizovací listině* nejsou shodné se zněním aktuálního *Rozhodnutí o zařazení do sítě škol, předškolních zařízení a školských zařízení*.

2. Ve spolupráci s rodiči je MŠ zapojena do projektu Arcidiecézní charity Praha „Adopce na dálku“, od roku 2001 – trvalá pomoc desetiletému děvčátku z Indie – multikulturní výchova.

3. Dotazníková anketa mezi rodiči

V průběhu inspekce byl zjišťován názor rodičovské veřejnosti na kvalitu práce mateřské školy prostřednictvím anonymního dotazníku. Dotazník byl rozdán celkem 42 rodičům dětí přítomných v MŠ první den inspekce. Zpracováno bylo 30 vrácených dotazníků s výsledky, které znázorňují níže uvedená tabulka a graf.

Ve volném sdělení vyjádřili rodiče celkovou spokojenost s činností MŠ 4x (doporučují ji známým), s pedagogickým sborem, vyjadřují poděkování celému učitelskému sboru 2x i provoznímu personálu. Chválí učitelky za vztah a přístup k dětem 9x, k rodičům 2x, za časté výlety do přírody 5x, za vedení kroužků 4x, za pestrý jídelníček 3x, za vybavení školky 2x, za plavecký výcvik 2x, za sportovní aktivity 2x, za vedení dětí k všestrannosti, k samostatnosti, dále za výzdobu MŠ, za spolupráci s rodiči, 1x pak za podporu adopce na dálku, za umožnění individuální potřeby docházky dětí, za návštěvy divadel a kin, za zaměření na skauting a ekologickou výchovu, za účast dětí v krasobruslařské revue a za práci dětí s počítači.

Někteří si přejí více akcí pro rodiče, jazykové kroužky, více návštěv divadel a kin, v rámci jídelníčku dávat více omáček, více výletů, více venkovních hraček, více paní učitelek ke snadnější tvořivosti s dětmi, zlepšit vybavenost školky, zlepšit spolupráci s rodiči (nejsou téměř žádné společné akce MŠ s rodiči), zrušit video a zrušit třídy dětí věkově smíšených, větší kulturní vyžití, více péče předškolákům a aby se učitelky dětem víc věnovaly.

Připomínky k vybavení a pořádku školní zahrady se objevily 12x (stále chybí pískoviště, prolézačky, houpačky...), připomínka k přijímání dětí v 7:00 hod. uklízečkou jedenkrát a jedenkrát se rodiče ptají, zda MŠ vůbec dodržuje koncepci a výchovný program pro děti.

Anketa mezi rodiči 12. MŠ Příbram

Celkem rozdáno dotazníků:

42

Vráceno:

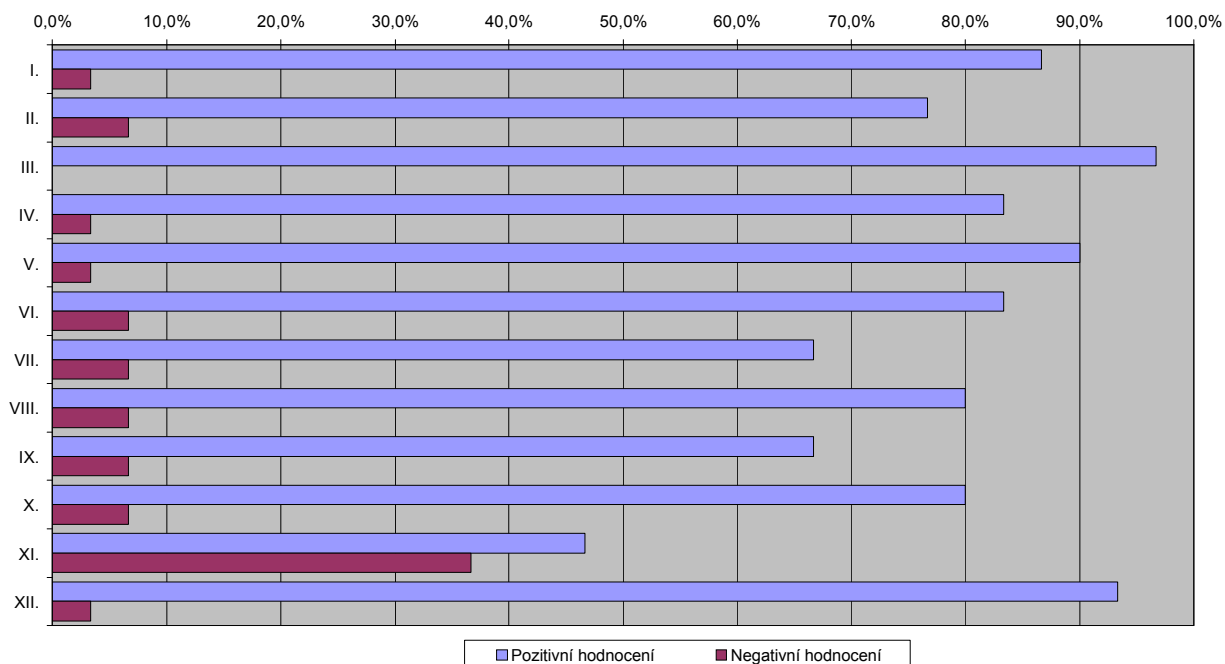
30

Odpověď	1	2	3	4	5	6	7	S
1. Vzdělávací program MŠ	15	11	2		1	1		30
2. Nabídka dalších aktivit	14	9	2	1	1	2	1	30
3. Řád mateřské školy	26	3					1	30
4. Informovanost o organizaci a provozu	14	11	4	1				30
5. Uspořádání denních činností	20	7		1		2		30
6. Informační služby pro rodiče	16	9	3	2				30
7. Poradenská služba	12	8	3		2	4	1	30
8. Respektování individuálních zvláštností dítěte	13	11		1	1	4		30
9. Možnost spolupráce s MŠ	11	9	3	1	1	5		30
10. Prostorové a materiální podmínky	14	10	2	2		2		30
11. Vybavení a zařízení školní zahrady								Málo! 0
12. Úroveň stravování								Málo! 0

ODPOVĚDI:

1. Zcela spokojen/a
2. Spíše spokojen/a
3. Ani spokojen/a, ani nespokojen/a
4. Spíše nespokojen/a
5. Nespokojen/a
6. Nemožu posoudit
7. Žádná odpověď

Anketa mezi rodiči 12. MŠ Příbram



VÝČET DOKLADŮ, O KTERÉ SE INSPEKČNÍ ZJIŠTĚNÍ OPÍRÁ

1. *Rozhodnutí (změna zařazení) do sítě škol, předškolních a školských zařízení* ze dne 13. března 2001 a s účinností od 1. ledna 2001, vydané Okresním úřadem Příbram, referát školství, 28. října 24, 261 01 Příbram VII, čj. 35/00-01/J
2. *Zřizovací listina – 12. mateřská škola Jungmannova 91, Příbram I., PSČ 261 19* byla zřízena usnesením zastupitelstva města Příbram jako příspěvková organizace ze dne 4. června 2001 a s účinností od 1. ledna 2001 na dobu neurčitou, bez čj.
3. *Dodatek č. 1 ke Zřizovací listině 12. mateřské školy se sídlem Jungmannova 91, Příbram I., PSČ 261 19* ze dne 15. ledna 2002 s účinností dnem schválení bez čj.
4. *Doklady o dosaženém vzdělání všech pedagogických pracovních v mateřské škole (vysvědčení o maturitní zkoušce - osobní čísla 8959, 2094, 2705, 1096, 2011, 2319)*
5. *Podkladová inspekční dokumentace mateřské školy*
6. *Výkaz o mateřské škole podle stavu k 30. září 2003 - Škol (MŠMT) V 1- 01*
7. *Přehledy výchovné práce pro školní roky 2002 - 2004 všech čtyř tříd*
8. *Přehledy o docházce dětí pro školní roky 2002-2004 všech čtyř tříd*
9. *Evidenční listy zapsaných dětí do mateřské školy ve školním roce 2003 - 2004*
10. *Přihlášky do MŠ pro školní rok 2003 - 2004*
11. *Rozhodnutí o přijetí do MŠ pro školní rok 2003 - 2004*
12. *Výroční zpráva o činnosti školy školní rok 2002-2003* ze dne 20. července 2003
13. *Školní vzdělávací program “Strom radosti a poznání“ s veřejnými přílohami*
14. *Přílohy ŠVP (Organizační řád, Vnitřní organizační řád pro pedagogické pracovníky, Vnitřní organizační řád pro provozní pracovník, Školní řád, Vymezení kompetencí zaměstnanců 12. MŠ, Pracovní doba pedagogických zaměstnanců, Seznam náhradních prací, Bezpečnostní opatření při práci s dětmi, Zajištění bezpečnosti a ochrany zdraví dětí v MŠ, Pracovní náplně všech zaměstnankyň, Plán porad vedení, Plán pedagogických rad, Plán řídicí a kontrolní činnosti, Plán hospitací)*
15. *Hospitační záznamy za období od 1. 9. 2002 ke dni inspekce*
16. *Zápisy pedagogických rad za období od 1. 1. 2003 ke dni inspekce*
17. *Zápisy z provozních porad za období od 1. 1. 2003 ke dni inspekce*
18. *Sešit úrazů*
19. *Inspekční zpráva* ze dne 26. ledna 2000, čj. 025 19/00-1306

ZÁVĚR

Personální podmínky MŠ jsou z hlediska odborné a pedagogické způsobilosti pedagogických pracovních příznivé, umožňují realizovat zvolený vzdělávací program na dobré úrovni. Kolektiv je zkušený, odborný růst je zajišťován dalším vzděláváním.

Materiálně-technické podmínky umožňují realizaci stanoveného programu MŠ. Prostory jsou po redukci jedné třídy účelně využity ve prospěch MŠ. Fond učebních pomůcek, hraček a didaktického materiálu je zčásti inovován a většinou byl ve výchovně-vzdělávacím procesu i funkčně využíván. Nedostatky jsou ve vybavení školní zahrady.

Průběh a výsledky výchovně-vzdělávací práce jsou v MŠ celkově hodnoceny jako dobré. Pozitivem ve výuce byla převážně vstřícná komunikace mezi učitelkami a dětmi a využití přímé zkušenosti a zážitků dětí, nedostatky byly shledány v organizování a využívání efektivnějších metod a forem práce.

Od poslední inspekce konané ve školním roce 1999-2000 došlo k výraznému poklesu v počtu zapsaných dětí k docházce do MŠ a dílčím personálním změnám. V oblasti podmínek a průběhu výchovně-vzdělávací práce došlo k pozitivní změně v transformaci plánování a zaváděných třídních vzdělávacích programů.

Složení inspekčního týmu a datum vyhotovení inspekční zprávy

Razítko

Složení týmu	Titul, jméno a příjmení	Podpis
Vedoucí týmu	Mgr. Dana Sedláčková	D. Sedláčková v.r.
Členka týmu	Mgr. Zuzana Bečvářová	Z. Bečvářová v.r.

V Příbrami dne 31. května 2004

Datum a podpis ředitelky školy stvrzující převzetí inspekční zprávy

Datum převzetí inspekční zprávy: 3. května 2004

Razítko

Ředitelka školy, nebo jiná osoba oprávněná jednat za školu

Titul, jméno a příjmení	Podpis
Jitka Černá, ředitelka mateřské školy	J. Černá v.r.

Dle § 19 odst. 7 zákona č. 564/1990 Sb., o státní správě a samosprávě ve školství, ve znění pozdějších předpisů, může ředitel školy podat připomínky k obsahu inspekční zprávy České školní inspekci do 14 dnů po jejím obdržení na adresu pracoviště vedoucího inspekčního týmu, tj. Česká školní inspekce, Středočeský inspektorát, 28. října 24, 261 02 Příbram. Připomínky k obsahu inspekční zprávy se stávají její součástí.

Hodnotící stupnice:

Stupeň
Vynikající
Velmi dobrý
Dobrý
Vyhovující
Nevyhovující

Další adresáti inspekční zprávy

Adresát	Datum předání/odeslání inspekční zprávy	Podpis příjemce nebo čj. jednacího protokolu ČŠI
Krajský úřad – odbor školství	2004-06-19	b5-1056 /04-1306
Zřizovatel	2004-06-19	b5-1056 /04-1306

Připomínky ředitelky školy

Datum	Čj. jednacího protokolu ČŠI	Text
-	-	Připomínky nebyly podány.