



Česká školní inspekce

Středočeský inspektorát

INSPEKČNÍ ZPRÁVA

Mateřská škola Horoměřice, okres Praha - západ

Velvarská 310, 252 62 Horoměřice

Identifikátor školy: 600 052 613

Termín konání inspekce: 3. a 4. listopad 2003

Čj.:	024-210/03-1111
Signatura:	kb4ax104

PŘEDMĚT INSPEKČNÍ ČINNOSTI

Předmětem inspekční činnosti bylo zjištění a zhodnocení:

- personálních podmínek výchovně-vzdělávací práce vzhledem k realizovanému vzdělávacímu programu
- materiálně-technických podmínek výchovně-vzdělávací práce vzhledem k realizovanému vzdělávacímu programu
- průběhu a výsledků výchovně-vzdělávací práce v mateřské škole ke dni kontroly.

CHARAKTERISTIKA MATEŘSKÉ ŠKOLY

Mateřská škola Horoměřice, Velvarská 310, okres Praha – západ provozuje ve školním roce 2003/2004 tři třídy, do kterých je zapsáno k docházce celkem 65 dětí ve věku 3 – 6 (7) let. Kapacita mateřské školy je zcela naplněna. Do jednotlivých tříd jsou děti zařazeny podle věkového kritéria. Převážná část dětí má bydliště v místě, několik jich dojíždí ze spádové oblasti – Statenice, Černý Vůl. Průměrná docházka od začátku školního roku byla 11 dětí na třídu.

Mateřská škola využívá školní budovu společně se Základní školou Horoměřice a Školní jídelnou Horoměřice, jejíž služby využívá pro celodenní stravování docházejících dětí a zaměstnanců mateřské školy.

Ke dni 1. 1. 2003 se změnilo na základě rozhodnutí obecního zastupitelstva a v souladu s obecně závazným předpisem právní postavení mateřské školy – stala se příspěvkovou organizací.

Zařazení do sítě škol, předškolních zařízení a školských zařízení provedl v souladu s touto změnou Krajský úřad Středočeského kraje, odbor školství, mládeže a sportu s účinností ke dni 1. 1. 2003.

Vzdělávací činnost je v mateřské škole realizována podle vlastního školního vzdělávacího programu, který vychází ze schváleného, ale nepovinného dokumentu „*Rámcový vzdělávací program pro předškolní vzdělávání*“.

HODNOCENÍ PERSONÁLNÍCH PODMÍNEK VZDĚLÁVÁNÍ

Vzdělávací proces v mateřské škole zajišťuje celkem pět učitelek (včetně ředitelky), z nichž dvě nesplňují podmínku odborné a pedagogické způsobilosti (pracovnice s osobními čísly: 2130 a 2176). Převážně dlouhodobá odborná praxe většiny učitelek (průměr 23 roky) je však pozitivně zhodnocena i v jejich konkrétní vzdělávací činnosti a absence plné kvalifikace neměla negativní vliv na jejich práci ve sledovaných denních činnostech.

Ve vedoucí funkci pracuje ředitelka školy od 1. března 2001, jmenována byla OÚ Praha - západ, referátem školství. K 10. 12. 2002 byla z rozhodnutí Obce Horoměřice ve funkci i nadále potvrzena.

Celková výše pedagogických úvazků 4,43 je rozvržena v dopoledních a odpoledních časech režimu dne vhodně a účelně. Skladba úvazků je konkrétně vymezena v rozpisu pro jednotlivé učitelky a vychází z potřeb provozní doby mateřské školy od 6:30 do 16:30 hod, která je stanovena pro jednotlivé třídy diferencovaně: 1. a 3. třída jsou v provozu od 6:30 hod. (7:30)

do 16:30 hod. (15:30), 2. třída má zkrácený provoz od 8:00 do 13:00 hod. Souběžné působení učitelek je umožněno v minimální míře, ale je cíleně využíváno k zajištění bezpečnosti dětí především v době pobytu venku, při organizaci stolování ve školní jídelně a při pořádání mimoškolních akcí. Provozní doba mateřské školy je vymezena vhodně a v souladu s potřebami rodičů docházejících dětí.

Vnitřní struktura školy je organizačně, personálně a obsahově konkrétně stanovena závaznými dokumenty, tj. *Organizační řád, Vnitřní řád Mateřské školy v Horoměřicích, Organizace provozu v mateřské škole ve školním roce 2003/2004, Režim dne, Rozvrh pracovní doby zaměstnanců – Mateřská škola v Horoměřicích*. Všichni zaměstnanci mají stanovenou náplň práce s rozpisem konkrétních pracovních povinností i dalších kompetencí (včetně povinností zastupující učitelky). Jejich projednání je dokladováno podpisem v osobních spisech jednotlivců. Pedagogický proces je vymezen v rozvrženém denním režimu s ohledem na věk dětí a jejich specifické psychohygienické potřeby diferencovaně a umožňuje postupné využívání společného sociálního zařízení a školní jídelny. Provozní pracovníce (školnice a uklízečka) s celkovým úvazkem 1,70 mají pracovní dobu a náplň pracovní činnosti stanoveny účelně a v souladu s potřebami dětí i celkového provozu mateřské školy. Kooperace a součinnost všech zaměstnanců je v praxi funkčně naplňována, provoz v době inspekce, průběžně udržovaný pořádek a čistota všech prostorů byly plynule a kvalitně zajištěny.

Uvnitř mateřské školy je ředitelkou průběžně zajištěn aktuální informační servis. Formy přenosu informací jsou vžitě, viz např. individuální každodenní rozhovory, společná jednání poradních orgánů, využití odborné literatury a časopisů. Předávané informace jsou aktuální a ucelené (zjištěno rozhovorem s učitelkami), dokladují demokratický způsob řízení kolektivu ředitelkou.

Celoroční plán v oblasti kontroly vzdělávacího procesu i vedení zaměstnanců je průběžně naplňován. Záznamy z kontrolní činnosti dokladují obsahovou provázanost realizace s plánem a rovnoměrné sledování všech pedagogických pracovníků. Individuální potřeby např. vzhledem k absenci plné odbornosti nejsou však u učitelek výrazněji sledovány, plánované cíle jsou většinou jednotné. Výsledky zjištěné hospitační činností nejsou průběžně a systematicky dávány do souvislostí s komplexním vyhodnocováním, absentují např. ve výroční zprávě za uplynulý školní rok i v záznamu ze závěrečné pedagogické rady projednávající celoroční hodnocení za školní rok 2002/2003. Doklady o kontrole provozu zařízení nejsou písemně vedeny, přestože tato oblast kontrolní činnosti ředitelky je funkčně prováděna. Zjištěné poznatky ředitelka operativně projednává a potřebná opatření a rozhodnutí aktuálně přijímá.

Vedení zaměstnanců a průběžné konzultace o inovativních prvcích v předškolním školství jsou na základě nově získaných poznatků z osobního studia především ředitelkou všem ostatním učitelkám účinně zprostředkovávány. Informace jsou aktuální, ale hlavním zdrojem jejich dalšího odborného růstu je samostudium. Materiální podmínky v mateřské škole (pedagogická literatura) jsou k tomuto cíli aktuálně a kvalitně zajištěny. Hodnocení zaměstnanců ředitelkou školy nemá vlastní a pevně stanovená a zveřejněná kritéria.

Personální zajištění vzdělávacího procesu v mateřské škole je z pohledu kvalifikovanosti a získané praxe dobré.

Organizace činnosti zaměstnanců ve vztahu k provozu celého objektu je hodnocena jako velmi dobrá.

Systém vedení zaměstnanců je převážně účinný, jeho úroveň je hodnocena jako velmi dobrá. Hodnotící činnost ředitelky a sebehodnocení zaměstnanců jsou hodnoceny jako dobré.

Personální podmínky jsou celkově hodnoceny jako dobré.

HODNOCENÍ MATERIÁLNĚ-TECHNICKÝCH PODMÍNEK VZDĚLÁVÁNÍ

Prostorové podmínky mateřské školy jsou celkově omezené a pro jednotlivé třídy rozdílné. Nejmenší prostor využívají děti ve 2. třídě, která neumožňuje variabilní rozčlenění prostoru na více hracích koutků. V tomto směru je naopak velmi dobře uspořádán prostor ve 3. třídě a také pro nejmladší děti v 1. třídě jsou podmínky pro hrové aktivity dobré.

Všechny děti využívají společné sociální a hygienické zařízení umístěné na chodbě v blízkosti tříd (nejhůře dostupné je pro nejmladší děti). Šatny dětí 1. a 3. třídy a školní jídelna poskytující celodenní stravování všech dětí jsou umístěny vzdáleně mimo jejich třídy a vyžadují zdlouhavé organizované přechody. Pro práci ředitelky je zařízena malá ředitelna u třídy nejmladších dětí. Místnost ke společným jednáním učitelek je k dispozici v přízemí školní budovy. Ve vymezených časech je možno využívat pro tělovýchovné aktivity dětí také školní tělocvičnu. Školní zahrada u mateřské školy je pro relaxační a hrový pobyt všech dětí nedostatečně prostorná.

Vybavenost dětským nábytkem je vzhledem k počtu docházejících dětí dostatečná. Část nábytku je nová, umožňuje variabilní sestavení podle potřeb rozmanitých činností a plně odpovídá potřebám dětí. Velikost nábytku vzhledem k věku dětí je u nových nákupů promyšleně sledována. Úložné prostory ve třídách jsou dětem volně přístupné pouze zčásti (viz vysoké uzavřené skřínky), na otevřených policích jsou však hračky, pomůcky a výtvarný či pracovní materiál přehledně tematicky uspořádané a děti velmi dobře motivují k osobnímu výběru. Vytvořené hrací koutky podporují rozvoj tvořivých námětových her a ve sledovaných činnostech byly zdrojem zaujaté a bohaté skupinové hry především nejstarších dětí. Ke spontánnímu i řízenému pohybu je velmi kvalitně zařízen sportovní koutek (provazový žebřík, ribstole, šplhadla) ve třídě starších dětí. Ve všech třídách je k dispozici základní audiovizuální technika, pro hudební a pěvecké aktivity je ve škole využíváno pianino, klávesy a dětské Orffovy nástroje. Dětská literatura je zajištěna převážně dobře, její postupná obměna je plánována a realizována v souladu s věkovými potřebami dětí. Pro práci ředitelky jsou vytvořeny dobré podmínky (počítač, tiskárna), kopírka je využita i pro materiální zajištění pestrých činností dětí ve třídě (pracovní, výtvarné, grafomotorické).

Vybavenost školní zahrady je nedostatečná, sortiment a počet hrových a sportovních prvků vyžaduje střídavé využívání pobytu na zahradě jednotlivými třídami. Pro vycházky je možno využívat okolní přírodu a věcné i společenské prostředí v místě působnosti.

V plánovaném materiálně-technickém zkvalitňování vybavenosti mateřské školy je zřejmá promyšlenost jednotlivých nákupů a důraz na funkčnost, bezpečnost a hygienickou nezávadnost nových doplňků. Ředitelka spolu s kolektivem spolupracovnic má jasnou představu o prioritách dalšího rozvoje materiálního zázemí mateřské školy a své plány postupně ve spolupráci se zřizovatelem naplňuje.

Omezené prostorové podmínky, složitá organizace při využívání vlastního sociálního a hygienického zázemí a školní jídelny ve společné budově se základní školou omezují plynulost jednotlivých denních aktivit. Materiálně-technické zázemí mateřské školy je však využíváno v práci učitelek promyšleně a umožňuje jim realizovat všechny přijaté vzdělávací cíle.

Celkové materiálně-technické podmínky jsou hodnoceny jako dobré.

VZDĚLÁVACÍ PROGRAM

Na základě *Rámcového vzdělávacího programu pro předškolní vzdělávání* (dále RVP PV) zpracoval kolektiv pedagogických pracovníků vlastní vzdělávací program, který tvoří dva

základní dokumenty - *Rámcový vzdělávací program pro předškolní vzdělávání - Mateřská škola Horoměřice a Školní vzdělávací program pro předškolní vzdělávání- Mateřská škola Horoměřice* (dále ŠVP), schválené na pedagogické radě dne 28. 8. 2003. První z dokumentů v kapitolách *Rámcové cíle a záměry předškolního vzdělávání* a *Obsah předškolního vzdělávání* výběrově přesně kopíruje obsahovou náplň 3. a 4. kapitoly RVP PV. Druhý z dokumentů obsahuje vzhledem k podmínkám školy nespecifikovanou *Koncepci školy* pod názvem *Tematické bloky pro určitý časový úsek*, opisuje obsah předškolního vzdělávání z RVP PV a teprve ve třetí části *Tematický blok s tématy* prezentuje vlastní vzdělávací program s názvem *Hrajeme si od jara do zimy*. Tematický blok je rozdělen do deseti témat korespondujících se společenskými a přírodními změnami, slavnostmi a svátky. Každé z nich obsahuje všechny rozvojové oblasti předškolního dítěte a návrh tří až čtyř podtémat, která jsou učitelkami dále zpracovávána podle podmínek a věku dětí do *Třídních vzdělávacích programů*. Obsah ŠVP dále vymezuje v jednotlivých kapitolách požadavky na *Rozvoj osobnosti dítěte*, *Uplatňování podílu rodičů na vzdělávání v mateřské škole* a *Provádění hodnocení a využívání zjištěných informací pro další pedagogickou činnost*, uvádí *Formy vzdělávání*.

Ke zpracování třídních vzdělávacích programů jsou využívány i další metodické materiály např. *Časově tematické plány*, publikace G. a M. Příkrylových *Barevné kamínky atd.*

Obsah ŠVP doplňují další aktivity, kterými jsou rodiči placená hra na zobcovou flétnu, vedená kmenovou učitelkou nad rámec její výchovné povinnosti v době od 13:00 do 13:30 hodin dvakrát týdně, rodiči placený předplavecký výcvik realizovaný v Kralupech nad Vltavou, preventivní logopedická péče (15:30 – 17:30) hrazená Obecním úřadem a mimoškolní činnost - cvičení v tělovýchovné organizaci SOKOL.

Součástí vzdělávacího programu školy jsou *Přílohy pedagogické (Vnitřní řád mateřské školy v Horoměřicích, Režim dne, Organizační řád, Rozvrh pracovní doby zaměstnanců, Rozdělení funkcí, Rámcový plán pedagogických porad, Hospitace, Výroční zpráva o činnosti MŠ, Kontrola a hodnocení z pohledu ČŠI)* a *Přílohy ekonomické*.

Vzdělávací program je zpracován i realizován v souladu s obecnými cíli předškolní výchovy

Povinná dokumentace je vedena pečlivě na předepsaných tiskopisech. *Přehledy výchovné práce* obsahují podrobné záznamy o realizaci konkrétních činností dětí a poskytují kvalitní přehled o naplňování výchovně-vzdělávacího programu. Ve všech *Evidenčních listech* a v *Přehledu o docházce* jsou zaznamenány náležitosti o přijetí a průběhu docházky dětí do mateřské školy, drobné nedostatky byly během inspekce doplněny. Rovněž v *Knize úrazů* chybějící data a číslování byly doplněny.

Povinná dokumentace prokazuje naplňování výchovně-vzdělávacího programu.

Jednoduchý plán kontrolní a hospitační činnosti je zpracován v souladu s přijatým vzdělávacím programem, obsahově zohledňuje pouze hospitace. Stanovené konkrétní záměry a cíle plánovaných hospitací nejsou vzhledem k výsledkům pedagogické činnosti ani k odborné a pedagogické způsobilosti učitelek diferencovány nebo specifikovány. Výroční zpráva o činnosti školy z loňského školního roku má pouze popisný charakter výčtu činností a aktivit, hodnotící prvky a závěry pro další činnosti neobsahuje. Opatření vedoucí ke zlepšení stavu nebo nápravě jsou promyšlená, žádná závažnější rozhodnutí nebylo třeba v posledních dvou letech řešit.

Kvalita zpracování i realizace nově přijatého vzdělávacího programu je v třítydenních cyklech celým pedagogickým sborem podrobně konzultována. Ředitelka má o této oblasti náležitý přehled, viz hospitační záznamy a obsah zápisů z pedagogických rad.

Třídní vzdělávací programy jsou vzhledem k návaznosti, náročnosti, aktuálnosti i zkušenostem dětí zpracovány funkčně. Vyváženě volené cíle všech rozvojových oblastí i konkrétní náplň činností dětí učitelky dále rozpracovávají ve svých denních přípravách.

Kontrola naplňování vzdělávacího programu je funkční, dosahuje dobré kvality.

Organizace výchovně-vzdělávacího procesu převážně zohledňuje individuální vývojové, sociální i emoční potřeby dětí, reflektuje dobu jejich příchodu i délku pobytu v mateřské škole. Rodiči je z větší části využívána nabízená postupná adaptace nově přijatých dětí, včetně jejich přítomnosti ve třídě. Době spontánních činností – hrám dětí byl v době konání inspekce věnován dostatečně dlouhý a děti uspokojující čas. Naopak řízené činnosti byly z hlediska doby trvání delší (až 50 minut). To způsobovalo, že doba pobytu venku byla kratší než doporučené dvě hodiny. Tříhodinový interval mezi jídly byl ve všech třídách zachován. Zavedený pitný režim ve třídách jsou děti zvyklé bez pokynu učitelek obratně průběžně využívat. Odpolední odpočinek je s ohledem na individuální potřeby spánku jednotlivců diferencován. Čtyř až šestileté děti se po obědě dvakrát týdně účastní aktivity (hra na zobcovou flétnu) s následným odpočinkem, ostatním nespícím dětem je po krátkém odpočinku nabízena spontánní činnost. Celkové klima mateřské školy, klid a plynulost činností, negativně ovlivňuje její umístění v budově základní školy, viz např. hlasitá reprodukováná hudba z tělocvičny, hluk školních dětí přecházejících po vyučování do školní jídelny a do šaten.

Spolupráce s rodiči organizovanými v neregistrovaném *Sdružení rodičů a přátel školy* probíhá podle plánu společných setkání. Pravidelně se koná schůzka rodičů nově přijatých dětí, členská schůze všech rodičů, společná tematicky zaměřená aktivita - dílna rodičů a dětí, společné Vánoční zpívání a besídka ke Dni matek. Vzájemná výměna informací s rodiči probíhá v rámci denních kontaktů, případné problémy mají rodiče možnost aktuálně a podle potřeby s pedagogy i s ředitelkou konzultovat. Pevně stanovené hodiny nejsou k tomuto účelu vymezeny. Ústně předávané informace rodičům doplňují zveřejněné dokumenty např. *Vnitřní řád mateřské školy v Horoměřicích, Provozní doba jednotlivých oddělení, Režim dne, Organizační řád, Vyhláška obce, Informace Školní jídelny a Rámcový vzdělávací program mateřské školy v Horoměřicích* včetně informací o aktuálně naplňovaných cílech. Ve výše uvedených dokumentech chybí např. běžně praktikovaná práva rodičů i upozornění na možnost svobodného přístupu k informacím.

V šatnách dětí i v hlavních vstupních prostorách prezentují výsledky práce dětí výtvarné práce i nápadité výrobky zejména z přírodních materiálů.

Organizace výchovně-vzdělávací práce odpovídá pouze částečně specifickým cílům předškolního vzdělávání a potřebám předškolních dětí ve věkově homogenních třídách. Její kvalitu negativně ovlivňuje vysoká náročnost na organizaci i dodržování časových limitů přechodů a střídání v jediném sociálním zařízení pro celou mateřskou školu a ve společné školní jídelně souběžně se základní školou.

Organizace výchovně-vzdělávací práce má celkově vyhovující úroveň.

Informační systém vůči rodičovské veřejnosti je pružný a funkční, obsah a rozsah zveřejněných dokumentů má velmi dobrou kvalitu.

Systém hodnocení a evaluace včetně stanovení ukazatelů kvality škola v rámci nově přijatého programu teprve hledá. Vnější systém hodnocení má podobu ústního předávání informací získaných od rodičů a pedagogů základní školy.

Rozvoj a vzdělávací pokroky dětí nejsou dokumentovány, děti s odkladem povinné školní docházky nemají zpracované individuální plány rozvoje.

Průběh a výsledky výchovně-vzdělávací práce

Plná odborná a pedagogická způsobilost dvou sledovaných učitelek i kvalitní orientace všech pedagogů v současných změnách předškolního vzdělávání včetně dokonalé znalosti potřeb předškolního dítěte mají výrazně pozitivní vliv na průběh i průběhové výsledky sledované výchovně-vzdělávací práce školy .

Spontánní činnosti

Uspořádané prostředí všech tříd a nabídka volných spontánních i cíleně zaměřených činností včetně promyšleně připravených pomůcek a hraček (stavebnicových souborů, pracovních listů, skládanek, výtvarného a přírodního materiálu) byly pro děti silným motivačním vodítkem. Rovněž milé přivítání učitelkami pozitivně ovlivňovalo potřeby přicházejících dětí i jejich bezproblémové zapojení do činností. Jejich nabídka umožňovala dětem ve 3. třídě i účinné pohybové vyžití na víceúčelové průleze, trampolíně, balančních míčích. Všechny děti využívaly možnosti výběru činnosti, místa pro hru, kamaráda nebo jen pozorování (individuální adaptace). Většina dětí se aktivně zapojovala a průběžně využívala cíleně plánovanou nabídku. Učitelky plně respektovaly přání dětí, k nabízeným činnostem i individuální péči je úvodem i průběžně citlivě motivovaly. Všechny nabízené aktivity byly smysluplné, uspokojovaly věkové i individuální potřeby dětí, přinášely jim radost i společně vnímaný prožitek, což se pozitivně projevovalo jak v délce jejich trvání, tak i v celkově příznivém klimatu všech tříd. Učitelky využívaly zásadně podporující individuální i kolektivní hodnocení, s nabídkou dalšího obohacení rozvíjely dětskou představivost a tvořivost. Ve 2. třídě bylo výrazně efektivně využito závěrečné hodnocení her i adresná pochvala jindy méně úspěšného jednotlivce před celým kolektivem.

Organizace spontánních her byla ve všech třídách pečlivě připravená, v návaznosti respektovala zkušenosti a dovednosti dětí, v plánované nabídce ctíla dané téma. Vyváženě a tvořivě byl využíván celý prostor tříd, zejména ve 3. třídě byl využit i prostor pro záměrnou relaxaci. Prostřednictvím skupinových her byl podporován sociální rozvoj a vzájemné vztahy dětí – role ve hře, vzájemná komunikace a dohadování se o činnosti, společné hodnocení a také např. nápaditě organizovaný úklid (2. třída). Učitelky cíleně posilovaly sebedůvěru dětí, upevňovaly užívání společně přijatých pravidel i sounáležitost celé skupiny.

Všechny sledované učitelky měly o dětech náležitý přehled, kolektivní i individuální hry usměrňovaly, na přání i potřeby dětí okamžitě a většinou i vstřícně reagovaly. Samostatnost a sebedůvěra dětí byly posilovány individuálním plněním drobných úkolů a vyřizováním jednoduchých vzkazů. Sledované metody zcela odpovídaly vývojovým i specifickým zvláštnostem jednotlivců i charakteru kolektivu, využíváno bylo prožitkové i problémové učení, dostatečný prostor byl věnován manipulaci, objevování, práci s chybou. Vzor klidného a vyrovnaného chování a jednání i slovního projevu učitelek byl pro děti kvalitním vzorem, oboustranná komunikace mezi dětmi i mezi dětmi a učitelkami probíhala přirozeně a bez zábran. Ve třídách panovala převážně pohoda a přátelské vztahy, které měly pozitivní vliv i na adaptující se děti (1. a 2. třída).

Kvalita průběhu spontánních činností byla vzhledem k motivaci a hodnocení dětí, organizaci, užitým metodám, interakci a komunikaci hodnocena jako vynikající ve 2. a 3. třídě, jako velmi dobrá v 1. třídě.

Řízené činnosti.

Příprava obsahu řízených činností realizovaných ve třídách po dopolední svačině respektovala dané téma *Počasí, Podzim, Příroda*. Činnosti (tělovýchovné, rozumové, komunikativní,

pracovní, výtvarné, pěvecké a hudebně-pohybové) navazovaly na zkušenosti a znalosti dětí, pružně reagovaly na aktuální klimatické podmínky. Vhodně volený úvod prostřednictvím soustředění v komunitním kruhu ve třídách posiloval sounáležitost skupiny dětí, motivoval je v návaznosti na předcházející činnosti k dalším aktivitám a nejmladším dětem pomáhal v individuálních případech překonávat obtíže adaptačního období.

Sledované pohybové aktivity v 1. a 3. třídě byly vhodně motivovány v tematické návaznosti, obsahově respektovaly schopnosti a možnosti dětí. Průběžná motivační podpora slovním i hudebním přiměřeným doprovodem i samotným vzorem učitelky při cvičení podporovaly ctízádnost dětí, rovněž průběžná hodnocení posilovala jejich sebedůvěru i výkony. Nedostatkem v zajištěných podmínkách pro cvičení byl především omezený prostor 2. třídy, který neumožnil dostatečnou zdravotní účinnost zařazených pohybových aktivit. Průběžná hodnocení byla podle vývojových i individuálních možností dětí citlivě volená, posilovala prožitky úspěchu. Závěrečná individuálně či kolektivně zaměřená hodnocení nebyla převážně využívána.

Integrované řízené činnosti byly ve všech třídách bohaté a pestré, metodicky promyšlené (zejména ve 2. třídě vynikající nácvik písně s rytmickým a pohybovým doprovodem), aktivizující, s účinně naplňovanou postupnou gradací. Přirozeně i vyváženě se prolínalo naplňování cílů všech rozvojových oblastí dětské osobnosti. Využíváno bylo aktivního prožitkového učení s oporou o vhodně zvolené pomůcky (dětské hudební nástroje, obrazový materiál, kalendáře počasí, pracovní listy, přírodniny). S vybraným pracovním a výtvarným materiálem zacházely děti vhodně, byly poučeny nebo si samy ověřovaly jeho vlastnosti, nejmladší děti si rozvíjely jemnou motoriku (držení tužky). K činnostem byly převážně nápaditě aktivizovány otevřenými a problémovými otázkami učitelek, hádankami i přitažlivostí překvapení a kouzla (zejména ve 2. a 3. třídě), aktivně zapojovány pohybem, zpěvem, básničkou. Funkčně včleněná do režimu dne byla také výběrová aktivita (hra na flétnu pod vedením učitelky 2. třídě). Její realizování bylo vedeno mimořádně citlivě, účinně, metodicky precizně a s výraznými pozitivními výsledky dětí.

Organizace aktivit byla většinou promyšleně připravená a plynulá (výjimku tvořil závěr činnosti ve 3. třídě - časový skluz) a děti ji zvládly s jistotou. Časté náročné frontální přechody do sociálního zařízení a školní jídelny a doba jejich trvání byly z hlediska učitelek realizovány převážně s respektem k potřebám, zájmům a bezpečnosti dětí (smysluplné vyplnění doby čekání, plnění drobných úkolů - kontroly vody, přidržování dveří, respektování pravidel apod.) Přiměřeně svému věku si děti osvojily pravidla organizačního zajištění těchto přechodů, jsou poučeny o zásadách bezpečnosti a dodržují je.

Organizace stolování (podávání svačiny a oběda) neumožňovala výrazněji aktivní účast dětí ani možnost výběru množství a druhu stravy a nápojů. Sebeoslužnost a samostatnost dětí byla uplatňována pouze při úklidu použitého nádobí. V ostatních činnostech ve třídách byla samostatnost dětí vhodným způsobem upevňována a rozvíjena.

Všechny sledované učitelky ctily individualitu i aktuální zájmy jednotlivců, děti měly možnost volby účasti při řízených činnostech a zčásti ji využily. Vzájemná komunikace i interakce byla vyvážená, partnerská a přátelská. Děti projevovaly výraznou důvěru v učitelky, ctily a respektovaly jejich pokyny i rozhodnutí. Měly v průběhu celodenního pobytu dostatek příležitostí vyjádřit svá přání, potřeby a názory. Vysoce účinná byla citlivě naplňovaná podpora vedení dětí ke kamarádství učitelkou 2. třídy (práce pro kamaráda, výběr kamaráda při přechodových činnostech).

Kvalita průběhu řízených výchovně-vzdělávacích činností byla vzhledem k motivaci a hodnocení, organizaci, užitým metodám, interakci a komunikaci hodnocena jako velmi dobrá v 1. a 3. třídě, jako vynikající ve 2. třídě.

Průběhové výsledky výchovně-vzdělávací činnosti

Pozitivním výsledkem činností všech pedagogů je jistota a spokojenost téměř všech dětí v mateřské škole i výrazná touha učit se, poznávat - aktivně se zapojovat do nabízených činností. Nejmladší děti v 1. třídě se postupně adaptovaly na nové prostředí a spolehlivě se v něm orientují. Učitelky respektují a přiměřeně s nimi komunikují.

Nápadně pozitivní výsledky byly zjištěny zejména při skupinových hrách starších dětí – schopnost společně komunikovat, dohodnout se, dovednost tvořivě a s fantazií společně stavět a hrát si.

Ve 2. třídě byly zaznamenány velmi dobré hudební a rytmické dovednosti, také velmi dobrá úroveň myšlenkových operací a vysoké penzum poznatků dětí 2. a 3. třídy. Nejstarší děti mají schopnost skupinově organizovat krátkodobě řízenou činnost bez účasti učitelky. Často zařazované pohybové aktivity přinášejí i kvalitní výsledky pohybového rozvoje dětí. Taktéž zdvořilostní, hygienické i kulturní návyky, sebevědomí a sebeovládání byly hodnoceny kladně. Děti sledovaných tříd (zejména 3. třídy) se chovaly autonomně, byly schopné přijímat různé sociální role, ochotně plnily pokyny učitelek, převážně ctily řečovou kázeň.

Celková kvalita průběhu a výsledků výchovně-vzdělávací činnosti byla hodnocena jako velmi dobrá.

DALŠÍ ZJIŠTĚNÍ

1. Soulad dokumentů

Porovnáním údajů uvedených ve *Zřizovací listině Mateřské školy Horoměřice, okres Praha - západ* ze dne 7. 10. 2002 s účinností ke dni 1. 1. 2003 s údaji uvedenými v *Rozhodnutí o změně zařazení mateřské školy do sítě škol, předškolních zařízení a školských zařízení* čj. OŠMS/6043/2003/We, vydal Krajský úřad Středočeského kraje, odbor školství, mládeže a sportu dne 19. 3. 2003 s účinností ke dni 1. 1. 2003, ***nebyl zjištěn nesoulad v uváděných údajích.***

2. Prezentace školy

Mateřská škola se prezentuje v obci jako zařízení prospěšné, které v mimoškolních aktivitách účinně rozvíjí spolupráci s rodiči a dětem poskytuje všestranné poznatky o životě v místě bydliště a využívá je k posilování citových vazeb k tomuto místu.

3. Dotazníková anketa

V průběhu kompletní inspekce byl zjišťován názor rodičovské veřejnosti na kvalitu práce mateřské školy prostřednictvím anonymního dotazníku. Dotazník byl rozdán celkem 42 rodičům přítomných dětí v první den inspekce. Zpracováno bylo 22 vrácených dotazníků s výsledky, které znázorňují níže uvedené tabulky a grafy.

Anketa mezi rodič MŠ Horoměřice

Celkem rozdáno dotazníků:

42

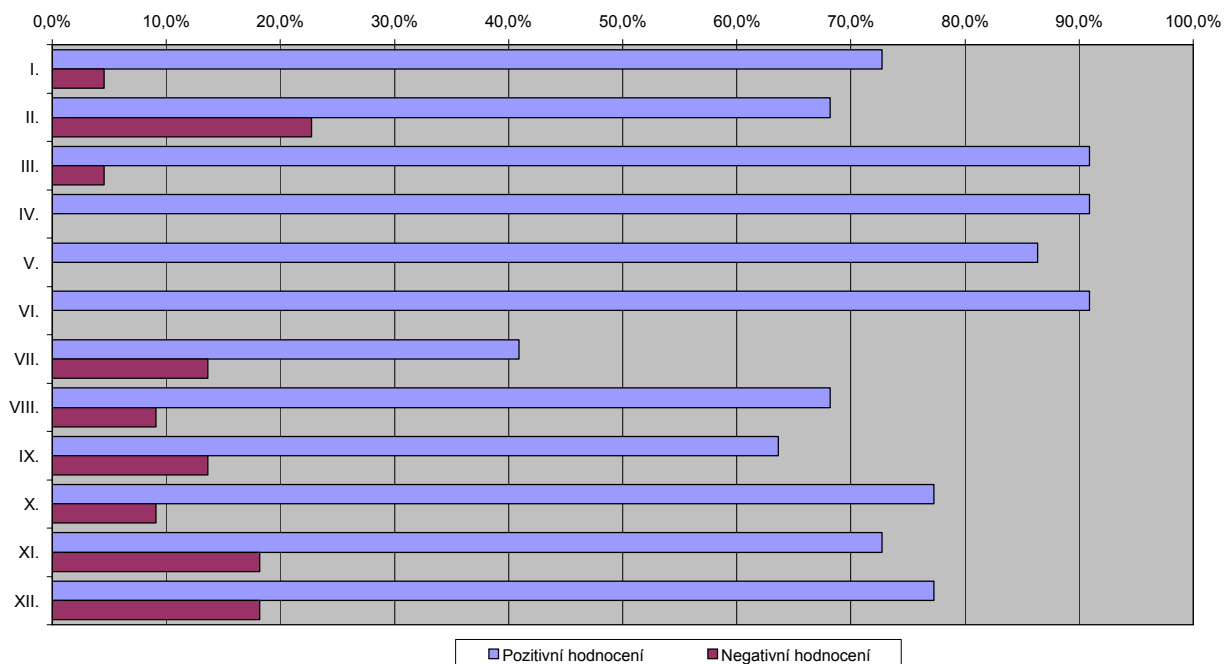
Vráceno: 22

Odpověď	1	2	3	4	5	6	7	s
1. Vzdělávací program MŠ	9	7	4	1			1	22
2. Nabídka dalších aktivit	5	10	2	4	1			22
3. Řád mateřské školy	14	6	1		1			22
4. Informovanost o organizaci a provozu	17	3	2					22
5. Uspořádání denních činností	16	3	1			2		22
6. Informační služby pro rodiče	15	5	2					22
7. Poradenská služba	7	2	3	2	1	6	1	22
8. Respektování individuálních zvláštností dítěte	10	5	1		2	4		22
9. Možnost spolupráce s MŠ	10	4	2	3		2	1	22
10. Prostorové a materiální podmínky	10	7	3	2				22
11. Vybavení a zařízení školní zahrady	9	7	2	3	1			22
12. Úroveň stravování	11	6	1	2	2			22

ODPOVĚDI:

1. Zcela spokojen/a
2. Spíše spokojen/a
3. Ani spokojen/a, ani nespokojen/a
4. Spíše nespokojen/a
5. Nespokojen/a
6. Nemožu posoudit
7. Žádná odpověď

Anketa mezi rodič MŠ Horoměřice



Ve volném sdělení dotazníkové ankety vyjádřili rodiče spokojenost zejména s přístupem a vztahem učitelek, i ředitelky k dětem (10x), s kvalitou nástěnek a informovaností (5x), s pořádanými besídkami a oslavami (4x), s veškerou činností školy (2x), se vzdělávacím programem a přípravou na ZŠ (2x), se spoluprací s rodiči (2x), s výzdobou a prostředím školy (2x), s kulturními akcemi (2x), se stravováním (1x), s odborností ředitelky školy (1x).

Připomínky se objevily k malé četnosti nabídky dalších aktivit - kroužků (6x), k malé četnosti pořádání vycházek, výletů a návštěv divadel (4x), k omezené době pobytu dětí matek na mateřské dovolené - pouze dopoledne (2x), k vybavení školní zahrady i tříd (2x) a ke kvalitě jídelničky – svačin (2x). Ojedinelé jsou připomínky k uzavírání mateřské školy v době prázdnin, ke kvalitě podávání informací o chování dětí, ojedinelé se vyskytuje návrh rodičů na zavedení čištění zubů dětí po jídle.

VÝČET DOKLADŮ, O KTERÉ SE INSPEKČNÍ ZJIŠTĚNÍ OPÍRÁ

1. *Zřizovací listina* ze dne 7. 10. 2002, vydala Obec Horoměřice s účinností ke dni 1. 1. 2003 (bez čj., razítka a podpis starosty obce).
2. *Rozhodnutí o změně zařazení* mateřské školy do sítě škol, předškolních zařízení a školských zařízení, vydal Krajský úřad Středočeského kraje, odbor školství, mládeže a sportu dne 19. 3. 2003 s účinností ke dni 1. 1. 2003, čj. OŠMS/6043/2003/We.
3. *Jmenování ředitelky* s účinností ke dni 1. březnu 2001, vydal Okresní úřad Praha – západ, referát školství, čj. Škol/333/2001/SŘ.
4. *Potvrzení ve funkci*, vydala Obec Horoměřice, čj. 2218/02 ze dne 10. 12. 2002.
5. *Výkaz o mateřské škole* Škol (MŠMT) V1-01 ke dni 30. 9. 2003.
6. Organizace režimu školy (*Organizační řád, Vnitřní řád Mateřské školy v Horoměřicích, Organizace provozu v mateřské škole ve školním roce 2003/2004, Režim dne, Rozvrh pracovní doby zaměstnanců – Mateřská škola v Horoměřicích 2003/2004*, pracovní povinnosti, kompetence zastupující učitelky).
7. Kopie vysvědčení pedagogických pracovníků (5 ks, osobní čísla:1, 2130, 1880, 2176, 2405).
8. *Výroční zpráva* za školní rok 2002/2003.
9. *Rámcový vzdělávací program pro předškolní vzdělávání - Mateřská škola Horoměřice a Školní vzdělávací program pro předškolní vzdělávání- Mateřská škola Horoměřice*.
10. *Přehled výchovné práce* (3 třídy), *Přehled o docházce* (3 třídy), *Evidenční listy dětí* (docházející děti).
11. *Knihá úrazů*.
12. *Rozhodnutí o přijetí dětí* do mateřské školy pro školní rok 2003/2004.
13. Záznamy z kontrolní činnosti ředitelky ve školním roce 2003/2004 (jednotlivé listy).
14. Podkladová inspekční dokumentace – mateřské školy.
15. Dotazníky pro rodiče.
16. Inspekční zpráva z inspekce ve dnech 2. 12. - 3. 12. 1998.

ZÁVĚR

Mateřská škola naplňuje zcela vlastní vzdělávací program, který komplexním způsobem a všestranně rozvíjí osobnost dětí s důrazem na jejich individuální potřeby, zájmy, schopnosti a možnosti. Pedagogický kolektiv úzce spolupracuje, učitelky postupně svoji práci zkvalitňují využíváním nově získaných poznatků z dalšího vzdělávání.

Materiálně-technické zázemí mateřské školy celkově umožňuje plnit výchovně-vzdělávací cíle, přesto vyžaduje další inovaci zejména ve vybavení školní zahrady a ve funkčním organizačním využití všech prostorů pro předškolní děti.

Vzdělávací proces je z pohledu užitých metod a organizačních forem přínosně inovován, didaktické postupy jsou pro rozvoj dětí vysoce podporující a účinné. Atmosféra tříd, vstřícnost vztahů a vzájemná vyvážená komunikace dětí a učitelů vytvářejí pozitivní klima, které podněcuje aktivitu, seberealizaci a samostatnost dětí a navozuje pozitivní vztahy mezi nimi.

Ve vývoji mateřské školy od inspekce v roce 1998 je nastolen pozitivní trend.

Složení inspekčního týmu a datum vyhotovení inspekční zprávy

Razítko

Složení týmu	Titul, jméno a příjmení	Podpis
Vedoucí týmu	Marcela Ladmanová	M. Ladmanová v.r.
Člen týmu	Mgr. Zuzana Bečvářová	Z. Bečvářová v.r.

V Praze dne 24. listopadu 2003

Datum a podpis ředitelky školy stvrzující převzetí inspekční zprávy

Datum převzetí inspekční zprávy: 3. 12. 2003

Razítko

Ředitelka školy, nebo jiná osoba oprávněná jednat za školu

Titul, jméno a příjmení	Podpis
Věra Kotápišová, ředitelka mateřské školy	V. Kotápišová v.r.

Dle § 19 odst. 7 zákona č. 564/1990 Sb., o státní správě a samosprávě ve školství, ve znění pozdějších předpisů, může ředitelka školy podat připomínky k obsahu inspekční zprávy České školní inspekci do 14 dnů po jejím obdržení na adresu pracoviště vedoucího inspekčního týmu, tj. Česká školní inspekce, Středočeský inspektorát, Praha 9 – Jarov, Učňovská 100/1, PSČ 190 00 M. Ladmanová. Připomínky k obsahu inspekční zprávy se stávají její součástí.

Hodnotící stupnice:

Stupeň
Vynikající
Velmi dobrý
Dobrý
Vyhovující
Nevyhovující

Další adresáti inspekční zprávy

Adresát	Datum předání/odeslání inspekční zprávy	Podpis příjemce nebo čj. jednacího protokolu ČŠI
Krajský úřad – odbor školství	2003-12-18	024 242/03-1111
Zřizovatel	2003-12-18	024 243/03-1111

Připomínky ředitelky školy

Datum	Čj. jednacího protokolu ČŠI	Text
-	-	Připomínky nebyly podány