



ČESKÁ ŠKOLNÍ INSPEKCE

Oblastní pracoviště

OSTRAVA

Inspekční zpráva

Základní škola Ostrava-Poruba, Dětská 915

Dětská 915, 708 00 Ostrava-Poruba

Identifikátor školy: 600 145 352

Zřizovatel: Město Ostrava, Městský obvod Ostrava-Poruba, Klimkovická 55

Školský úřad Ostrava, Matiční 20, 729 00 Ostrava

Termín konání komplexní inspekce: 14. - 19. dubna 2000

Čj.	146 171/00-05095
Signatura	kn6ct101

CHARAKTERISTIKA ŠKOLY

Základní škola Ostrava-Poruba, Dětská 915 je úplnou základní školou s právní subjektivitou. Ve školním roce 1999/2000 ji navštěvuje 719 žáků zařazených do 29 tříd (16 tříd prvního stupně, 13 tříd druhého stupně). Počet žáků navštěvujících školu činí asi 96 % kapacity školy uvedené v posledním rozhodnutí o zařazení do sítě škol.

Škola vyučuje podle vzdělávacího programu Základní škola schváleného MŠMT ČR pod čj. 16 847/96-2 dne 30. dubna 1996. Na druhém stupni v jedné třídě každého ročníku je realizováno rozšířené vyučování tělesné výchovy se zaměřením na lední hokej podle modelového učebního plánu čj. 29 738/96-22-50. Tyto třídy navštěvuje 97 chlapců.

Škola je zařazena do sítě škol, předškolních zařízení a školských zařízení posledním rozhodnutím čj. 01/07/99-108 s účinností od 1. srpna 1999. Součástí školy je školní družina se čtyřmi odděleními. Stravování žáků je na škole zajištěno dovážením hotového jídla, které se vydává v jídelně školy.

Ve škole pracuje v současné době 45 pedagogických pracovníků. 5 z nich, kteří nezískali potřebnou odbornou a pedagogickou způsobilost pro vyučování na 1. nebo 2. stupni základní školy, učí celkem 5,07 % z týdenního počtu hodin. Věkové složení pedagogického sboru je poměrně příznivé, nejpočetnější skupinu představují pedagogičtí pracovníci ve věku od 35 do 45 let. 2 pedagogické pracovnice čerpají v tomto školním roce mateřskou dovolenou. Ve škole vyučuje 7 mužů.

Škola disponuje 35 učebnami, z toho 10 odbornými (pro fyziku a chemii, přírodopis, výtvarnou výchovu, hudební výchovu, 3 jazykovými učebnami, výpočetní techniky, školní dílnou a cvičnou kuchyní). Škola má velmi dobré podmínky pro výuku tělesné výchovy, protože může využívat dvou tělocvičen školy, sportovního areálu, v zimě přilehlé nekryté lední plochy a krytého zimního stadionu. Zahradu, skleník, školní dílnu a cvičnou kuchyň slouží výuce praktických činností.

HODNOCENÍ KVALITY VZDĚLÁVÁNÍ

Český jazyk

V oblasti plánování a přípravy výuky byly plněny základní ukazatele, časová dotace výuky českého jazyka odpovídá schválenému učebnímu plánu, což bylo zjištěno kontrolou třídních knih a rozvrhu hodin. Ve všech navštívených hodinách byly plněny učební osnovy předmětu český jazyk vzdělávacího programu Základní škola. Poměr výuky literatury, mluvnice a slohu je dán hodinovou dotací obsaženou v tematickém plánu, kde je rovněž zohledněna příprava a realizace slohových prací.

Z hlediska psychohygienických podmínek lze konstatovat, že všechny učebny, ve kterých výuka probíhala, jsou vhodné pro výuku předmětu. Odbornou učebnu jazyka českého škola nemá, samostatný kabinet ano. Všichni žáci mají k dispozici učebnice pro příslušný ročník. Audiovizuální technika byla účelně použita v jedné sledované hodině.

Všechny vyučující jsou odborně a pedagogicky způsobilé podle platných právních norem. Byly schopny organizačně vést výuku, jejich pokyny byly srozumitelné a požadavky přiměřené věku žáků. Během vyučovacího procesu sledovaly cíl výuky. V úvodní části vyučovacích jednotek učitelky stanovily didaktický cíl. Sledované hodiny byly převážně věnovány učivu z oblasti mluvnice a slohového výcviku, jedna literární výchově. Výuka byla realizována metodami výkladu a rozhovoru se žáky, prací s učebnicí, mluvnickými cvičeními a zápisy do sešitů dle pokynů vyučujících. Probírané učivo se časově shodovalo se zpracovanými tematickými plány

schválenými ředitelkou školy. Nové učivo bylo interpretováno správně, příklady funkční, žáci kontrolováni a podle potřeby opravováni.

Při prověřování učiva byly vyučující objektivní, hodnocení mělo pozitivní charakter, analýza chyb byla prováděna bezprostředně po každém ukončení ústního projevu, zkoušení realizováno ústní i písemnou formou. Z hlavních didaktických zásad byly v navštívených hodinách respektovány zásady přiměřenosti a návaznosti.

Interakce a komunikace byly při výuce realizovány v souladu s dohodnutými pravidly jednání, která byla respektována a akceptována. Vyučující respektovali osobnost žáků. Komunikace žáků byla na průměrné úrovni, komunikace vyučujících, pohotovost a kvalita vyjadřování v navštívených hodinách velmi dobrá, ve čtvrté třídě vynikající. Učitelky měly pozitivní vztah k žákům, kázeňské problémy v době inspekční činnosti nebyly zaznamenány.

Kvalita výuky českého jazyka je hodnocena jako velmi dobrá.

Cizí jazyk

Škola nabízí žákům výuku dvou cizích jazyků, a sice anglického a německého. Větší zájem je o výuku anglického jazyka.

Časová dotace v anglickém i německém jazyce odpovídá schválenému učebnímu plánu. Předložené dokumenty školy neprokazují, že by učivo tří etap výuky cizích jazyků, jak je uvedeno ve vzdělávacím programu, bylo rozčleněno do jednotlivých ročníků. Při sestavování tematických plánů se vyučující řídí používanými učebnicemi. Přesuny učiva, ke kterým z výše uvedeného důvodu dochází, sice nevedou k obsahové duplicitě ve výuce, ale mohly by poškodit žáka, který v průběhu školní docházky přejde na jinou školu. V případě přesunů učiva, ke kterým došlo, se nedá mluvit o promyšlených úpravách. Dochází k nim totiž pod vlivem řazení učiva v používaných učebnicích. Rozdíly v obsahu učiva uvedeného ve vzdělávacím programu a v učebnicích jsou nejvíce patrné u učiva konce I. etapy vzdělávacího programu a u učiva, jež by mělo být probíráno v II. etapě. Kontinuita výuky předmětu mezi jednotlivými ročníky je zajištěna. Obsah hospitovaných hodin nepřesvědčil, že by všichni z vyučujících cizích jazyků považovali zvládnutí komunikativních dovedností za prioritu, tedy za základní výukový cíl předmětu. Vyučující jsou informováni o žácích se specifickými poruchami učení a chování. Individuální plány žáků byly předloženy. Možnost slovního hodnocení žáků se specifickými poruchami učení je málo využívána.

Většina vyučujících cizích jazyků získala odbornou a pedagogickou způsobilost pro výuku v základní škole. Pouze v jediném případě jde o vyučující bez pedagogické způsobilosti (odbornost výuky cizího jazyka tím není ovlivněna, jelikož vyučující složila státní zkoušku z jazyka anglického v jazykové škole a zvládá hlavní pedagogické zásady výuky cizího jazyka v základní škole). Další z vyučujících získal pedagogickou způsobilost pro výuku ve středních školách. Je zaměstnán na částečný úvazek na dobu určitou a vyučuje nejstarší žáky. Lze říci, že ve všech případech využívá vedení školy optimálně odbornost vyučujících, kteří jsou v současné době k dispozici.

Škola disponuje třemi učebnami pro výuku cizích jazyků. Jejich vybavení je nadstandardní (sluchátková souprava, magnetofony, video). Část výuky probíhá v kmenových třídách, jelikož vedení školy podporuje výuku dělenou do skupin s optimálním počtem žáků a snaží se v každém ročníku nabízet oba cizí jazyky. To přináší značné nároky na učebny a sestavení rozvrhu.

Kabinet cizích jazyků je nadprůměrně vybaven. Pomůcky jsou účelně využívány, didaktická technika - magnetofony - nebyla ve většině hospitovaných hodin použita s takovou frekvencí, jak by bylo vhodné.

Struktura hodin odpovídala věku žáků. V některých hodinách nebyl věnován dostatečný prostor osvojování a upevňování komunikativních cílů výuky. Tento problém souvisí s motivací žáků a s malou pestrostí motivačních postupů v hospitovaných hodinách (dialogy, scénky, hry zaměřené na osvojení a upevnění učiva gramatického či slovní zásoby). Ve většině hodin byla použita úvodní motivace (oznámení cíle hodiny), průběžně byli žáci povzbuzováni pochvalami, na závěrečné zhodnocení průběhu hodiny někdy nezbyl čas, žáci obvykle nebyli povzbuzováni k neformálnímu hodnocení spolužáků a k sebehodnocení. V některých třídách se šťastně jako motivační prvek objevila píseň či říkanka. V části hodin, které byly zaměřeny na opakování učiva, byli žáci adekvátně hodnoceni. V jednom případě nebylo užíváno předepsané pětistupňové hodnocení, ale objevily se tzv. známky „minus“.

Organizační pokyny byly ve většině případů jasné a srozumitelné, ale docházelo poměrně často k nežádoucí interferenci mateřského jazyka i v případech, kdy byly vydávány poměrně jednoduché pokyny, jež žáci měli bezpečně ovládat. Cizojazyčný charakter vyučovacích hodin tím zčásti utrpěl. Vyučující ověřují pochopení zadávaných úkolů, ne vždy však byli žáci upozorněni na klíčová úskalí probíraného či procvičovaného jevu.

Žáci projevují pozitivní vztah k výuce, v hospitovaných hodinách se neobjevilo nežádoucí chování.

Výuka cizích jazyků je celkově hodnocena jako velmi dobrá.

Společenskovědní předměty

Během inspekční činnosti bylo hospitováno v hodinách občanské výchovy a dějepisu.

V oblasti plánování a přípravy výuky jsou plněny základní ukazatele, časová dotace výuky sledovaných předmětů odpovídá schválenému učebnímu plánu, což bylo zjištěno kontrolou třídních knih a rozvrhu hodin. V navštívených hodinách byly plněny učební osnovy obou uvedených předmětů, probírané učivo pak v mezích přípustné tolerance vyplývající z časového rozvržení učiva uvedeného v tematických plánech. Ve třídách byla též sledována kontinuita výuky předmětu mezi jednotlivými ročníky. Vyučující byli na výuku pečlivě připraveni, stanovené výukové cíle odpovídaly jak standardu vzdělávání, tak i aktuálnímu složení tříd.

Hodiny jsou vedeny učiteli odborně a pedagogicky způsobilými dle platných právních norem. Z hlediska psychohygienických podmínek lze konstatovat, že učebny, v nichž výuka probíhala, byly dle subjektivního hodnocení esteticky upraveny. Všichni žáci mají k dispozici učebnice pro příslušný ročník. Odbornou učebnu dějepisu ani občanské výchovy škola nemá, učitelé dějepisu mají k dispozici samostatný kabinet. Didaktická technika nebyla použita. Sociodemografické podmínky neovlivnily průběh výuky.

Vyučující jsou pedagogicky tvořiví a schopni organizačně vést výuku, jejich pokyny srozumitelné a požadavky přiměřené věku žáků. Během vyučovacího procesu sledovali didaktický cíl výuky, jenž byl stanoven vždy v úvodní části hodin. Výuka mimo úvodního opakování učiva spojeného s hodnocením byla realizována převážně frontální metodou, příp. metodou monologu, konkrétně výkladem v předmětu dějepis. Žáci byli vedeni ke schopnosti aplikovat učivo, jejich aktivita byla adekvátní motivaci vyučujících. Učivo bylo interpretováno věcně správně, příklady funkční, verbální projevy žáků kontrolovány a dle potřeby opravovány. Při zkoušení byli učitelé objektivní, adekvátně klasifikovali a svůj verdikt odůvodňovali. Hodnocení mělo pozitivní charakter, analýza chyb byla prováděna bezprostředně po ukončení každého ústního projevu. Z hlavních didaktických zásad byly respektovány zásady přiměřenosti, návaznosti, soustavnosti a trvalosti.

Interakce a komunikace probíhaly při výuce podle dohodnutých pravidel jednání, která byla respektována a akceptována. Byla respektována osobnost žáků. Komunikace žáků byla na

dobré úrovni, náměty a myšlenky obsažené v žákovských odpovědích byly rozvíjeny zejména při výkladu nového učiva, kdy vyučující kladli otázky k dané problematice. Komunikace vyučujících, pohotovost a kvalita vyjadřování byla ve všech navštívených hodinách velmi dobrá, v jedné vynikající, učitelé ve sledovaných předmětech měli citlivý přístup k žákům, kázeňské problémy v době inspekční návštěvy nebyly zaznamenány, a to snad i díky zajímavému a poutavému výkladu jak dějepisného učiva, tak např. i učiva z oblasti uměleckých slohů v jedné z navštívených hodin občanské výchovy. Ve sledovaných hodinách převládal pozitivní vztah k výuce, což je mj. dáno kvalitní prací učitelů a jejich odbornými znalostmi.

Úroveň výuky společenských věd (občanské výchovy a dějepisu) je celkově hodnocena jako velmi dobrá.

Matematika

Časová dotace odpovídá realizovanému učebnímu plánu. Z porovnání vypracovaných tematických plánů a zápisů v třídních knihách vyplývá, že členění učiva do jednotlivých ročníků odpovídá učebním osnovám, při plánování výuky nedochází k obsahové duplicitě a vyučování matematiky mezi jednotlivými ročníky je kontinuální. Vyučující jsou informováni o žácích se specifickými poruchami učení.

Všichni učitelé matematiky jsou odborně a pedagogicky způsobilí pro výuku daného předmětu na základní škole. Vyučování probíhá ve třídách, které podle subjektivního hodnocení odpovídají psychohygienickým normám a jsou vybaveny standardním školním nábytkem. Žáci mají k dispozici ucelené řady učebnic, na 1. stupni z vydavatelství ALTER, na 2. stupni z vydavatelství SPN. Kabinet matematiky je vybaven dostačujícím množstvím standardních pomůcek a didaktické techniky. Většina tříd byla esteticky upravená, některé učebny nebyly dlouho vymalovány.

Učitelé byli na vyučování připraveni a řídili průběh hodin jasnými a srozumitelnými pokyny. Výběr a množství informací odpovídal věkovým zvláštěnostem žáků. Učitelé dbali na to, aby žáci dosáhli předem stanovené cíle, které navazovaly na dříve probíranou látku. Nejvíce času bylo v hospitovaných hodinách věnováno písemnému procvičování staršího i nového učiva, v některých hodinách bylo funkčně užito vysvětlování, diskuse a frontální opakování. Ve vhodných případech umožňovali vyučující alternativní způsoby řešení úkolů. Organizace některých hodin umožňovala žákům pracovat individuálním tempem. Ve většině vyučovacích jednotek byl vyučovací čas využit efektivně. Učivo bylo interpretováno obsahově a věcně správně.

Na počátku vyučování byl žákům sdělen cíl a stavba hodiny. Učitelé žáky dále průběžně motivovali častými výzvami, pochvalami a hodnocením výsledků práce. Otázky a úkoly při opakování a zkoušení byly zaměřeny na pochopení vztahů a souvislostí a měly návaznost na probírané učivo. Klasifikace výkonů zkoušených žáků byla spravedlivá a objektivní, vyučujícími zdůvodněná. Při řešení přiměřeně náročných úkolů učitelé žákům pomáhali. Během výuky byla oceňována snaha o pokrok, hodnocení práce žáků bylo převážně pozitivní. Většina žáků byla přiměřeně aktivní. Až na výjimky hodiny nepostrádaly závěr se stručným zopakováním nově probíraného učiva, v některých hodinách s hodnocením výkonu žáků a s analýzou chyb.

Spolupráce a komunikace mezi žáky a mezi žáky a pedagogy probíhala podle známých, akceptovaných a respektovaných pravidel v prostředí vzájemné důvěry, přiměřené tolerance a při respektování osobnosti žáků. Verbální a neverbální komunikace vyučujících byla na dobré úrovni, výrazné nežádoucí projevy chování žáků nebyly během hospitací pozorovány. Většina žáků projevovala k výuce pozitivní vztah.

Na základě výše uvedených skutečností je úroveň výuky matematiky hodnocena jako velmi dobrá.

Předměty přírodních věd a nauk

V rámci této skupiny předmětů byly provedeny hospitace v chemii, fyzice, přírodopisu a zeměpisu.

Výuka sledovaných předmětů probíhala podle schválených učebních dokumentů. Učební osnovy jsou učiteli rozpracovány do rámcových tematických plánů, v chemii, fyzice a přírodopisu počítají s konáním laboratorních prací. V jednom případě byl tematický plán zpracován spíše formálně. Porovnáním učebních plánů, rozvrhu vyučovacích hodin a zápisů v třídních knihách bylo zjištěno, že týdenní hodinové dotace odpovídají schváleným učebním dokumentům. Výukové cíle odpovídaly standardu vzdělávání a korespondovaly se současným stavem teorie a praxe. Příprava učitelů na výuku byla velmi dobrá a promyšlená.

Všichni učitelé sledovaných předmětů splňují podmínky odborné i pedagogické způsobilosti. Pro výuku fyziky a chemie a výuku přírodopisu jsou vyčleněny odborné učebny, které jsou však vzhledem k omezeným prostorovým možnostem využívány i jako kmenové třídy. Odborná učebna pro zeměpis není zřízena. Výukové prostory ve kmenových třídách odpovídají základním psychohygienickým zásadám. Vybavení učebními pomůckami je na dobré úrovni, dle finančních možností školy jsou učební pomůcky průběžně doplňovány a modernizovány. Žáci využívají většinou učebnice a pracovní sešity novějších vydání. Učitelé mají k dispozici rozšiřující literaturu a videonahrávky, které si zapůjčují ze školní knihovny, případně používají vlastní, využívají odborné časopisy, dle potřeby i zeměpisný výukový počítačový program.

Struktura vyučovacích hodin odpovídala ve všech sledovaných hodinách výukovým cílům a věku žáků. Organizační pokyny byly jasné a srozumitelné, tempo výuky bylo přiměřené. Opakování a výklad nové látky v chemii a ve fyzice byly funkčně doplňovány demonstračními pokusy, byl také využit zpětný projektor. V hodinách zeměpisu žáci aktivně pracovali se školními atlasy, učebnicí i pracovními sešity. Vhodně bylo využito nástěnných map, případně tabule. V přírodopise byly využívány nástěnné obrazy, modely i další trojrozměrné a názorné pomůcky. Ve vyšších ročnících jsou v některých třídách žákům zadávány referáty a tím jsou vedeni k samostatnému ústnímu projevu. Vyučovací čas byl ve všech hodinách efektivně využit, učivo bylo interpretováno věcně správně. Úroveň vedení sešitů je různá, většinou však dobrá, sešity jsou vyučujícími průběžně kontrolovány a případně i hodnoceny.

V hospitovaných hodinách bylo využíváno vstupních motivačních metod, učivo bylo přiměřeně aktualizováno a vhodně byly uváděny příklady z praxe. Zkoušení a opakování navazovaly na probírané učivo, klasifikace žáků byla objektivní a zdůvodněná. V průběhu hodin byli žáci povzbuzováni, byla oceňována snaha a pokrok, hodnocení práce žáků bylo převážně pozitivní. Většina hodin byla ukončena stručným shrnutím probíraného učiva.

Učitelé dokázali navodit klidnou pracovní atmosféru s přiměřenou mírou tolerance a s žáky přirozeně komunikovat. Nežádoucí projevy chování nebyly během sledovaných vyučovacích hodin pozorovány. Většina žáků měla k výuce sledovaných předmětů kladný vztah.

Kvalita vzdělávání ve sledovaných předmětech (chemii, fyzice, zeměpisu a přírodopisu) je na základě získaných poznatků hodnocena jako velmi dobrá.

Tělesná výchova

Časová dotace předmětu odpovídá schváleným učebními plánům, ve všech třídách a ročnících je povinná tělesná výchova (dále jen TV) vyučována s dvouhodinovou týdenní časovou dotací. Tematické plány vyučujících byly v souladu s učebními dokumenty a časovým rozvržením

učiva pro jednotlivé ročníky. Stanovené výukové cíle odpovídají standardu vzdělávání.

Na prvním stupni základní školy jsou třídy III.C, IV.C a V.C zřízeny jako přípravné třídy se zaměřením na lední hokej. Na druhém stupni základní školy je v každém ročníku zřízena jedna třída s rozšířenou výukou tělesné výchovy se stejným zaměřením. V těchto třídách (VI.C, VII.C, VIII.C a IX.C) je výuka TV rozšířena týdně o 3 vyučovací hodiny s využitím časové dotace volitelných předmětů a disponibilních hodin, které jsou vyučovány učitelem s úplnou odbornou a pedagogickou kvalifikací a sportovní kvalifikací trenéra II. třídy ledního hokeje, který zároveň zastává funkci vedoucího trenéra. I ostatní vyučující TV jsou odborně a pedagogicky způsobilí.

Pro chlapce sedmých tříd je zřízen nepovinný předmět Pohybové a sportovní aktivity se zaměřením na kolektivní hry a plavání. Žáci čtvrtých a pátých tříd mohou navštěvovat všeobecně zaměřený dobrovolný sportovní kroužek a žáci šestých tříd kroužek florbalu. Každoročně je organizován lyžařský výcvikový kurz pro žáky sedmých ročníků.

Pro výuku předmětu jsou využívány dvě vlastní tělocvičny menších rozměrů a venkovní areál s atletickým sektorem pro skok daleký, běžeckým oválem (150 m), sprinterskou rovinkou (60 m) a hřištěm pro malou kopanou či házenou. Návěstí vrhů a hodů probíhá v improvizovaných podmínkách. Formou dohody s hokejovým klubem je v zimních měsících využívána nekrytá ledová plocha pro všechny žáky školy a pro žáky tříd se zaměřením na lední hokej i krytý zimní stadion špičkových parametrů s vynikajícím sociálním zázemím (šatny, posilovna, rehabilitační linka, klubovny atd.) a plavecký bazén. V období měsíců května a června je na plochu zimního stadionu položena palubová podlaha a škola využívá tyto prostory pro výuku sportovních her a gymnastiky. Hlavní předností je, že kromě plaveckého bazénu navazují všechna tělovýchovná zařízení přímo na areál školy, z čehož vyplývají i velmi dobré psychohygienické podmínky pro výuku předmětu. Materiální vybavení sportovním náradím a náčiním je velmi dobré a je průběžně doplňováno.

Struktura sledovaných vyučovacích hodin odpovídala věkovým zvláštnostem, pohlaví a výukovým cílům. Vyučující dbali na bezpečnost a pořadovost, jejich organizační pokyny žákům byly jasné a srozumitelné. Z reakce žáků bylo zřejmé, že jsou na tyto pokyny systematicky připravováni. Všichni učitelé předváděli kvalitní ukázky jednotlivých pohybových dovedností a herních činností. V průběhu hodin přistupovali k žákům individuálně, upozorňovali na chyby v provedení a následně je společně s žáky odstraňovali. Metodické postupy byly správné a odpovídaly současnému stavu teorie a praxe tělesné výchovy. Optimálně bylo využíváno posilovacích cvičení a následné relaxace. Vyučovací čas byl ve všech hospitovaných hodinách velmi efektivně využit.

Žáci byli pozitivně motivováni, sami byli většinou vysoce aktivní a k výuce projevovali pozitivní vztah. Při hodnocení jsou respektovány individuální dispozice žáků, je oceňována snaha o pokrok.

Dohodnutá pravidla jednání jsou známa akceptována a respektována. Komunikace byla založena na vzájemné důvěře, projevy nežádoucího chování nebyly v hospitovaných hodinách zaznamenány.

Celková kvalita výuky předmětu tělesná výchova je hodnocena jako velmi dobrá.

Praktické činnosti a volitelné předměty z okruhu praktických činností

Vedení školy v souladu s přijatým vzdělávacím programem umožňuje žákům získat v předmětu praktické činnosti nezbytný soubor vědomostí, pracovních dovedností a návyků potřebných v běžném životě, což navíc doplňuje nabídkou volitelných předmětů s praktickým zaměřením

(Základy administrativy, Domácnost).

Hodinová dotace hospitovaných předmětů Pěstitelství, Základy administrativy a Domácnost je v souladu s oběma vzdělávacími programy, podle nichž škola pracuje. Vyučující zpracovaly tematické plány.

Podmínky pro výuku praktických činností a volitelných předmětů s praktickým zaměřením jsou velmi dobré. Škola udržuje i v náročné finanční situaci vybavení školních dílen na potřebné úrovni. Školní pozemek se nachází přímo za školou. Je dostatečně rozsáhlý. Výuce žáků vyhovuje jeden ze dvou skleníků. Stav druhého není dobrý. Ovšem jeden funkční skleník postačuje. Ovočné stromy, jež se na pozemku školy nacházejí, nejsou prořezávány. Tuto práci samozřejmě není možno svěřovat žákům a v náplni práce ji nemají ani vyučující a další zaměstnanci školy. Snad by mohli se souhlasem zřizovatele pomoci rodiče. Pro výuku Pěstitelství disponuje škola dostatečným množstvím zahradního nářadí, které je udržováno v řádném stavu. K jeho uložení slouží kůlna přiléhající k budově školy. Ve skleníku i v kůlně udržují žáci vzorný pořádek. Starší žáci pod vedením vyučující provádějí fyzicky náročnější práce spojené s přípravou záhonů pro výuku žáků 1. stupně. Vybavení počítačové učebny velmi dobře slouží výuce předmětu Základy administrativy, pro výuku předmětu Domácnost slouží cvičná kuchyně vybavená třemi kuchyňskými linkami s elektrickými sporáky. K dispozici jsou i tři šicí stroje.

Výuku praktických činností zajišťují odborně a pedagogicky způsobilé učitelky. Základy administrativy byly svěřeny ekonomce školy, která nezískala pedagogickou způsobilost pro výuku v základní škole. Tato skutečnost se však na výuce předmětu negativně neprojevuje. Díky pomoci vedení školy a samozřejmě vlastnímu úsilí dosahuje ve výuce vysoké úrovně. Kvalitně zpracovaný tematický plán, dodržování hlavních pedagogických zásad při organizaci vyučovací hodiny, pozornost, kterou věnuje motivaci žáků, to vše svědčí o správnosti rozhodnutí zařadit atraktivní volitelný předmět do nabídky školy.

Výuka praktických činností a volitelných předmětů s praktickým zaměřením je hodnocena jako velmi dobrá.

Hodnocení kvality vzdělávání

Časová týdenní dotace ve sledovaných předmětech odpovídala realizovanému vzdělávacímu programu Základní škola. Většina vyučovacích hodin byla vyučována učiteli s odbornou a pedagogickou způsobilostí pro základní školy. Výuka českého jazyka, matematiky, dějepisu, občanské výchovy a zeměpisu probíhala v kmenových třídách, cizí jazyky byly z organizačních důvodů vyučovány jak ve třídách, tak v odborných učebnách, fyzika, chemie, přírodopis, informatika, praktické činnosti a tělesná výchova v odborných učebnách a v tělocvičnách. Škola je pro výuku vybavena obvyklými učebními pomůckami. Náročnost učiva a stavba hodin odpovídaly možnostem a věku žáků. Nejčastěji používanými vyučovacími metodami byl výklad, rozhovor se žáky, práce žáků s pomůckami, s mapami, s učebnicemi, zápisy a procvičování učiva v sešitech. Učitelé byli na vyučování připraveni, zkoušení bylo objektivní a spravedlivé. Komunikace a interakce se odehrávala podle přijatých pravidel, nebyly pozorovány projevy nežádoucího chování žáků.

Na základě výše uvedených zjištění je úroveň plánování a přípravy výuky hodnocena jako velmi dobrá, personální, materiální a psychohygienické podmínky jako velmi dobré. Účelnost a vhodnost organizace výuky, použitých forem a metod práce jsou hodnoceny jako velmi dobré, stejně jako účinnost motivace a způsob hodnocení žáků a úroveň spolupráce a komunikace mezi žáky navzájem a mezi žáky a pedagogy.

Celkově je kvalita vzdělávání hodnocena jako velmi dobrá.

HODNOCENÍ KVALITY ŘÍZENÍ

Plánování

Základní škola se nachází v těsném sousedství zimního stadionu. Z tohoto faktu a ze znalosti materiálních a personálních podmínek školy vychází čtyřletá koncepce školy, kterou vypracovala ředitelka se svými spolupracovníky na období 1996 – 2000. Kromě průběžné prevence negativních jevů, výchovy k humanitě a pomoci druhým, vytvoření partnerského vztahu učitel – rodič – žák, dosažení plné odborné a pedagogické způsobilosti celého pedagogického kolektivu jsou dlouhodobými prioritami zkvalitňování výuky podle vzdělávacího programu Základní škola, rozšířené vyučování tělesné výchovy na druhém stupni se zaměřením na lední hokej, včetně zajištění trenérského týmu a péče o žáky se specifickými vývojovými poruchami učení.

V závěru každého školního roku je prováděna analýza plnění koncepčních záměrů a cílů. Ta je spolu s připomínkami členů metodických sdružení, předmětových komisí, trenérů a dalších pracovníků školy jedním z podkladů pro tvorbu střednědobých plánů a programu školy na další školní rok. Program školy zahrnuje celou organizaci práce, úkoly, kontrolní činnost, vzdělávání a výchovu žáků, byl doplněn a projednán pedagogickou radou. Tento program je konkretizován v týdenních plánech, které jsou doplňovány aktuálními úkoly.

O reálnosti koncepce a stanovených cílů svědčí mj. velký zájem rodičovské veřejnosti o umístění dětí ve škole, který často nemůže být z kapacitních důvodů uspokojen. V současnosti je z finančních důvodů ohroženo splnění dvou cílů - úprava školního hřiště a modernizace počítačové učebny. Podle zjištění inspekčního týmu je potřeba, aby většina tříd školy byla vymalována.

Rodiče podporují koncepční záměry a akce školy, zúčastňují se ve velkém počtu akcí pořádaných školou (školní akademie, školní ples aj.), pomáhají organizovat hokejové turnaje, materiálně podporují školu sponzorskými dary. Zřizovatel delegoval do rady školy tři zástupce starosty, další pracuje ve výboru sdružení rodičů. Škola byla v roce 1999 zařazena MŠMT ČR do projektu Intenzifikace sportovních tříd, jehož cílem je finanční podpora zabezpečení sportovní přípravy žáků.

Vyučování probíhá podle vzdělávacího programu Základní škola, který schválilo MŠMT ČR dne 30. 4. 1996 pod čj. 16 847/96-2. V jedné třídě každého ročníku druhého stupně je realizováno rozšířené vyučování tělesné výchovy podle modelového učebního plánu čj. 29 738/96-22-50 se zaměřením na lední hokej. Škola nabízí žákům podle jejich zájmu a přání rodičů na základě materiálních a personálních podmínek dostatečné množství volitelných předmětů (4 skupiny pro žáky 7. ročníků, 3 pro 8. ročník a 3 pro 9. ročník). Jedna skupina žáků druhého stupně navštěvuje výuku nepovinného předmětu Užité výtvarné činnosti. Škola dále nabízí žákům v odpoledních hodinách možnost pracovat v 15 kroužcích s různým zaměřením, které vedou pedagogové školy a v 6 doučovacích skupinách, které se scházejí podle potřeby.

Základní škola zastoupena ředitelkou uzavřela písemnou smlouvu o činnosti tříd s rozšířenou výukou tělesné výchovy s vedením hokejového klubu HC SAREZA OSTRAVA, v níž jsou zakotveny základní podmínky vzájemné spolupráce. Dle vyjádření zástupců školy i hokejového klubu je spolupráce obou subjektů na výborné úrovni. Vedoucí trenér i trenéři jednotlivých družstev jsou v úzkém kontaktu s třídními učiteli, a jsou tudíž pravidelně informováni o prospěchu a chování žáků ve škole. Učitelé mají přehled o sportovních výsledcích svých

žáků.

Vedením výchovného poradenství je pověřena jedna vyučující, absolventka rozšiřujícího studia speciální pedagogiky. K dlouhodobým úkolům výchovné poradkyně patří péče o 73 žáků se specifickými vývojovými poruchami učení. Všichni žáci mají vypracovány individuální učební plány, s nimiž byli prokazatelně seznámeni rodiče. Na základě doporučení pedagogicko psychologické poradny a se souhlasem rodičů je 71 z nich zařazeno do 20 skupin ambulantní reedukační péče, kterou vedou pedagogové školy. Výchovná poradkyně vede funkční seznamy žáků se specifickými poruchami učení a jinými vadami, sleduje platnost posudků, navrhuje ředitelce školy nákup pomůcek pro reedukaci (v nedávné době kromě bzučáků a čtecích „okének“ byl zakoupen počítačový program DYSLEKT a učebnice pro realizaci Metody dobrého startu). Výchovná poradkyně je také pověřena systematickou informační činností ve směru k profesionální orientaci vycházejících žáků, jako členka školního kolegia se zúčastňuje řešení všech závažných výchovných problémů, spolupracuje s protidrogovým preventistou, na pedagogických radách seznamuje vyučující s aktuálními problémy výchovného poradenství školy. Žáci a jejich rodiče jsou o činnosti výchovné poradkyně informováni. Podle sdělení ředitelky školy od příštího školního roku budou ve škole pracovat dvě výchovné poradkyně. Rozšiřující specializační studium dokončí další učitelka školy, která v rámci své závěrečné práce provedla v 2. – 9. ročníku průzkum dotazníkovou metodou, který se zabýval problematikou šikanování ve škole a s výsledky šetření seznámila na poradě pedagogické pracovníky školy.

Organizování

Součástí Programu školy na školní rok 1999/2000 je organizační schéma školy, kde jsou uvedeni jmenovitě všichni zaměstnanci školy a jejich pracovní zařazení, včetně předsedů Sdružení rodičů a Rady školy. Ve schématu jsou uvedeni správci kabinetů, knihoven, učitelé pověřeni ostatními funkcemi (správcovství odborných učeben, výzdoba školy, zápisy z porad, vedení školního časopisu, zajišťování kulturních programů pro žáky, technik bezpečnosti práce a požární ochrany, správce krytů civilní obrany), složení inventarizační a likvidační komise. Organizováním akcí souvisejících s výukovým programem školy (lyžařský výcvik, škola v přírodě, školní exkurze aj.) jsou zaměstnanci písemně pověřováni ředitelkou. Program školy dále písemně stanovuje pracovní náplň ředitelky školy, 2 zástupkyň, ekonomky, účetní, která zároveň vykonává funkci sekretářky školy, výchovné poradkyně, školnice a požárního preventisty, který je zároveň technikem bezpečnosti práce. Celoroční program dále obsahuje plán práce výchovného poradce, celoroční plán práce školní družiny a minimální preventivní protidrogový program, ve kterém je určen jeho garant z řad učitelů.

Škola má vypracovány učební plány pro všechny ročníky, včetně tříd s rozšířeným vyučováním tělesné výchovy. Každodenní chod školy se řídí vnitřním řádem školy pro pracovníky, v němž jsou kromě jiného stanoveny povinnosti třídního učitele. Dozor je zajišťován dvojicemi učitelů na každém podlaží, v rozpisu je stanoven počátek, střídání dozírajících učitelů a náhradníci za chybějící učitele. Vnitřní řád školy, který je určen spíše žákům a rodičům, je členěn do šesti kapitol (organizace vyučovacího dne, pravidla chování žáků ve třídách, pravidla chování žáků o přestávkách, povinnosti žakovské služby, práva a povinnosti zákonných zástupců žáka a obecné připomínky) je zpracován v souladu s § 15 vyhlášky MŠMT ČR č. 291/1991 Sb., o základní škole, ve znění pozdějších předpisů. Je nevyvážený, protože věnuje málo pozornosti právům žáka. Řád byl projednán a schválen pedagogickou radou dne 30. srpna 1999 a platí od 1. září t. r. Součástí řádu školy jsou řady odborných učeben, které jsou v učebnách vyvěšeny.

Poradními orgány vedení školy jsou metodická sdružení (1. – 2. a 3. – 5. tříd), předmětové komise (českého jazyka, cizích jazyků, matematiky, přírodovědných a společenských věd)

předmětů), které se scházejí nejméně třikrát ročně a pedagogická rada, která se schází podle plánu sedmkrát ročně. K řešení aktuálních problémů vzdělávání, výchovy a provozních otázek ustanovila pedagogická rada školní kolegium, jehož členy jsou ředitelka školy, obě zástupkyně, výchovná poradkyně, vedoucí vychovatelka školní družiny, zástupci učitelů 1. a 2. stupně a předseda sdružení rodičů. Školní kolegium se schází podle potřeby. Vedení školy využívá také podnětů rady školy, která se schází třikrát v průběhu školního roku a výboru sdružení rodičů, který má schůzky každé první pondělí v měsíci. Další podněty pro zlepšení práce získává vedení školy na pravidelných schůzkách s vedením hokejového klubu, které se konají každé poslední pondělí v měsíci. Schůzky se správními zaměstnanci školy se konají podle potřeby. Plán schůzek a porad je součástí programu školy.

S konkrétními úkoly a informacemi jsou pracovníci seznamováni v týdenních plánech práce zveřejněných ve sborovně školy, které na základě vypracovaného celoročního časového sledu úkolů a aktuálních problémů vyhotovuje vedení na pravidelných čtvrtěčních poradách. Informace, se kterými musí být zaměstnanci seznámeni bezprostředně, jsou vyvěšeny na nástěnce ve sborovně nebo jsou předány při osobním jednání. Další informace mohou pracovníci školy vyhledat v počítačové síti školy.

Žáci jsou informováni prostřednictvím třídních a vyučujících učitelů, trenérů, pomocí nástěnek, v případě aktuálních informací prostřednictvím školního rozhlasu.

Osobní materiály zaměstnanců jsou přístupné pouze ředitelce a personalistce školy. Katalogové listy žáků jsou uloženy v pracovně zástupkyň ředitelky, důvěrné zdravotní materiály o žácích jsou uloženy v pracovně výchovné poradkyně.

Úpravy týdenních dotací vyučovacích hodin v učebních plánech pro jednotlivé ročníky jsou v souladu s realizovaným vzdělávacím programem Základní škola. Vlastní organizace práce školy se řídí platnými právními normami a předpisy.

Rodičům jsou poskytovány informace na pravidelných třídních schůzkách a konzultacích. Aktuální informace o chodu školy, vzdělávacích a výchovných problémech žáků jsou sdělovány pomocí žákovských knížek, informace s dlouhodobou platností jsou uveřejňovány ve školním časopisu. V závažných případech jsou rodiče informováni telefonicky nebo osobním jednáním třídního učitele při návštěvě v rodině. Rodiče mají právo informovat se kdykoli po předchozí domluvě s učiteli, jak je deklarováno v řádu školy.

Spolupráce rodičů se školou (až na výjimky) je na velmi dobré úrovni, rodiče mají ke škole důvěru, vzniklá nedorozumění a případné nedostatky jsou řešeny bezprostředně s vyučujícími nebo s vedením školy, popř. prostřednictvím třídních důvěrníků a členů výboru Sdružení rodičů. Náměty a připomínky rodičů jsou akceptovány, jsou-li přiměřené, vedení školy je realizuje.

Škola se na veřejnosti prezentuje především svými úspěchy v ledním hokeji, její žáci hrají regionální žákovskou soutěž a v loňském školním roce nejstarší žáci postoupili do žákovské extraligy. Ve spolupráci školy a oddílu ledního hokeje jsou na zimním stadionu pořádány regionální, celostátní i mezinárodní žákovské turnaje v ledním hokeji. Žáci úspěšně reprezentují školu ve florbalu a lehké atletice. Úspěchy zaznamenala škola v soutěžích v matematice, zeměpise, programování a recitaci. O životě a úspěších školy je veřejnost informována prostřednictvím regionálního tisku a školního časopisu ŠKOLČA, který vychází 4 – 5 krát ročně od ledna r. 1993 s příspěvky žáků, učitelů, výchovné poradkyně a členů sdružení rodičů. V letošním školním roce uspořádala škola ve spolupráci s Dysklubem celostátní výstavu pomůcek pro výuku dětí se specifickými vývojovými poruchami učení.

Výroční zprávy o činnosti školy a o hospodaření jsou zpracovány podle § 17e odst. 2 a 3 zákona ČNR č. 564/1990 Sb., o státní správě a samosprávě ve školství, ve znění pozdějších

předpisů, a schválila je rada školy podle § 17e odst. 1 písm. a) výše uvedeného zákona. Se zprávami, které slouží jako jeden z podkladů pro zlepšení výchovně vzdělávací práce a přípravu rozpočtu v dalším období, jsou seznamováni pracovníci školy na hodnotících poradách.

Rozhodnutí ředitelky školy jsou jednoznačná, konkrétní, adresná a včasná a jsou vydávána na podkladě znalosti problematiky. Přípomínky a podněty pracovníků, které mohou zaměstnanci sdělit ředitelce prostřednictvím kolegia školy nebo osobně, jsou ředitelkou akceptovány a v rámci možností realizovány.

Vedení a motivování pracovníků

K řízení spolupracovníků vedení využívá vytvořeného systému plánů, na jejichž tvorbě se podíleli všichni pedagogičtí pracovníci školy a proto jsou na jejich plnění zainteresováni. Operativnost řízení vzdělávacího procesu prokazuje vedení i při poměrně častých změnách rozvrhu hodin žáků, které si vyžaduje vyučování a mimoškolní aktivity tříd s rozšířeným vyučováním ledního hokeje. Pro operativní řešení problémů a námětů k další práci slouží pracovní porady, schůzky metodických sdružení a předmětových komisí a hodnocení výchovně vzdělávací činnosti a výsledků kontrol na pedagogických radách. Vedení školy dává přednost osobnímu jednání se zaměstnanci, v případě výtek uplatňuje individuální pohovor.

Pedagogičtí pracovníci uplatňují svou iniciativu, znalosti a schopnosti vedením 15 kroužků v odpoledních hodinách, v redakční radě školního časopisu, při přípravě žáků na soutěže. Tři pedagogové jsou členy odborných sekcí při Službě škole Ostrava, tři učitelé 1. stupně navštěvují dlouhodobé vzdělávání zaměřené na výuku cizích jazyků (G-projekt), jeden vyučující studuje informatiku na Ostravské univerzitě. Pro zkvalitnění výuky žáků se specifickými vývojovými poruchami učení vystudovaly dvě učitelky speciální pedagogiku, jedna učitelka ji studuje. Čtyři učitelky jsou absolventkami kursu Metody dobrého startu, tři učitelky jsou do tohoto kursu přihlášeny. Proškolen je i protidrogový koordinátor. Ostatní učitelé se zúčastňují jednorázových kursů na základě potřeb a nabídky služby škole. Škola má vypracován podrobný plán dalšího vzdělávání pedagogických pracovníků na školní rok 1999/2000.

Vedení školy v maximální míře využívá odborné a pedagogické způsobilosti učitelů. Dne 19. října 1998 uzavřela ředitelka školy dosud platnou dohodu o spolupráci s Pedagogickou fakultou Ostravské univerzity, jejíž náplní je zajištění odborné praxe a náslechu studentů učitelství prvního a druhého stupně základních škol. Škola odebírá Učitelské noviny, Věstník MŠMT, Školství, Sbirku zákonů a Finanční zpravodaj. Dále pro potřeby vyučujících Zpravodaj vydávaný Službou škole Ostrava, Geografické rozhledy, Tělesnou výchovu mládeže, Jitrocel, Moderní vyučování a Listy Ostravské univerzity. Učitelům slouží knihovna s metodickými a odbornými publikacemi, žáci mohou využívat knihovnu s literaturou pro děti a mládež. Nejméně uspokojivá situace je ve výuce cizích jazyků, jež je zajišťována vyučujícími, kteří si průběžně doplňují jazykové a metodické vzdělání studiem u vzdělávacích institutů (Služba škole Ostrava, jazyková škola) a ve výuce rodinné výchovy. Tento stav je obdobný jako na jiných základních školách. Každému nequalifikovanému nebo začínajícímu učiteli je určen garant z řad zkušených pedagogů, který je metodickým rádcem. Metodickou pomoc podle potřeby poskytují i výchovná poradkyně a vedení školy.

Pracovníci jsou stimulováni morálně (pracovní úspěchy jsou zveřejňovány) i hmotně na základě dílčího hodnocení (např. po každé hospitaci, po splnění mimořádného úkolu, po úspěšné nebo neúspěšné reprezentaci školy v soutěžích) a souhrnného hodnocení, které je prováděno dvakrát ročně a je projednáno individuálně s každým zaměstnancem. Pro určení výše nadtarifních složek platu jsou vypracována kritéria, která jsou součástí vnitřního platového předpisu a je

s nimi seznámen každý zaměstnanec školy. Na hodnocení se s ředitelkou školy podílejí její zástupkyně, výchovná poradkyně, vedoucí vychovatelka a školnice, v případě mimořádných odměn i členové školního kolegia. Výše odměn je stanovována za splnění úkolů, které přesahují rámec pracovních povinností.

Vedení provádí sebehodnocení školy na základě podkladů z vypracovaných závěrečných zpráv, které projednává s pracovníky školy a na základě hodnocení výsledků vzdělávací práce na pravidelných pedagogických radách.

Kontrolní mechanismy

Škola má vytvořen funkční systém vnitřní kontroly, jenž je vypracován především v časovém sledu úkolů na školní rok, který je součástí programu školy, v kontrolním plánu pro školní rok 1999/2000 a v plánu hospitační a kontrolní činnosti vedení školy. Kontrolu pedagogické dokumentace provádějí zástupkyně ředitelky třikrát ročně. Z kontrol jsou vyhotovovány zápisy, nedostatky jsou bezprostředně odstraňovány.

Na pravidelných schůzkách metodických sdružení a předmětových komisí, které se konají nejméně třikrát v průběhu školního roku, je sledováno a kontrolováno plnění učebních a tematických plánů, jsou sestavovány čtvrtletní písemné práce a stanovovány další úkoly. Schůzek se zúčastňuje vedení školy, o jednání jsou pořizovány zápisy, které jsou uloženy v pracovně zástupkyň ředitelky. Kontrola a řešení problémů práce výchovné poradkyně probíhá na pravidelných týdenních schůzkách vedení školy. Vedení dále provádí periodické kontroly práce třídních i netřídních učitelů, jmenovitě konání třídnických hodin, mimoškolní práci s dětmi, vedení žákovských knížek aj. Pravidelné kontroly a revize spojené s provozem školy (bezpečnosti práce, požární ochrany, revize elektrické a plynové instalace, přístrojů, nástrojů a náradí tělesné výchovy) jsou prováděny podle platných norem, jejichž termíny jsou stanoveny ve výše uvedených plánech kontrol.

Ředitelka školy kontroluje měsíční čerpání mzdových prostředků a podklady pro proplácení odpracovaných suplovaných hodin. Dále ředitelka kontroluje čerpání rozpočtu a schvaluje veškeré nákupy a opravy většího rozsahu. S výsledky kontrol jsou individuálně seznamováni konkrétní pracovníci školy, k zjištěným nedostatkům jsou přijímána opatření k jejich odstranění, analýza výsledků je projednávána se všemi pracovníky na provozních poradách.

Vedení školy má vypracovány přehledné neveřejné plány hospitační činnosti. Ředitelka hospituje podle svého plánu u všech vyučujících, její zástupkyně podle své pracovní náplně na prvním a druhém stupni. Hospitační činnost je zaměřena na kontrolu plnění tematických plánů, na kontrolu výsledků vzdělávání v českém jazyce a matematice, na zjišťování zvládnutí českého pravopisu v 6. až 9. ročníku, na průběh a kvalitu výchovně vzdělávacího procesu, na výsledky výuky prvouky v 1. až 3. ročníku, na kvalitu vyučování rodinné, občanské, tělesné a hudební výchovy a praktických činností. Vedení školy věnuje prostor v hospitační činnosti také pedagogům začínajícím a těm, kteří ve škole učí první rok. Po každé hospitované hodině je s vyučujícím proveden rozbor se zápisem a na základě hodnocení je nebo není uloženo opatření.

Pro sledování kvality práce pedagogů a hodnocení výsledků učení žáků sestavuje a zadává ředitelka srovnávací prověrky z matematiky a kontrolní diktáty v 6. až 9. ročníku. Čtvrtý rok je škola zapojena do celostátního projektu KALIBRO, který srovnává znalosti a schopnosti žáků v rámci celé ČR. Významnou roli sehrává také analýza zápisů v žákovských knížkách, která sleduje četnost známek v jednotlivých předmětech a úroveň a obsah sdělení rodičům žáků. Metodická sdružení a předmětové komise zadávají srovnávací prověrky v paralelních třídách, jejich výsledky jsou předmětem rozborů a nápravných opatření.

Hodnocení kvality řízení

Vypracovaná koncepce a priority, které jsou podporovány rodiči i zřizovatelem, vychází ze znalosti materiálních a personálních podmínek a umístění školy v bezprostřední blízkosti zimního stadionu. Plánování činnosti školy je vypracovááno ve spolupráci se všemi zaměstnanci školy s využitím podnětů rodičovské veřejnosti. Organizační uspořádání školy a informačních systémů je promyšlené a funkční. Vedení a motivování pracovníků je systematické a efektivní, velká pozornost je věnována dalšímu vzdělávání pedagogických pracovníků. Škola má vytvořen funkční kontrolní systém, pomocí něhož je sledována kvalita práce pedagogů a hodnocení úrovně výsledků učení žáků.

Kvalita, rozsah a účelnost plánování vzhledem k velikosti a podmínkám školy je hodnocena jako velmi dobrá, úroveň kvality a funkčnosti organizačního uspořádání školy a informačních systémů jako velmi dobrá. Stejně je hodnocen systém, rozsah a efektivnost vedení a motivování pracovníků. Kvalita systému, rozsahu a účinnosti kontrolních mechanismů je hodnocena jako vynikající.

Celkově je kvalita řízení školy hodnocena jako velmi dobrá.

DALŠÍ VÝZNAMNÁ ZJIŠTĚNÍ

Školní družina

Školní družina zajišťuje ranní provoz v jednom a odpolední ve čtyřech odděleních. K docházce je zapsáno 89 dětí 1. – 4. ročníku.

Všechny vychovatelky mají požadovanou kvalifikaci.

Školní družina organizuje svou činnost z kapacitních důvodů ve třech třídách, v nichž se dopoledne učí, a v jedné učebně školní družiny. V učebnách je standardní školní nábytek a koberec, třída školní družiny je nadstandardně vybavena. Aktualizované pomůcky a materiální vybavení odpovídá požadavkům dětí a podporuje jejich tvořivost a rozvoj individuálních zájmů.

Celoroční plán práce stanovuje rámcové úkoly a společné akce, jimiž se školní družina podílí na realizaci výchovně vzdělávacích cílů školy. Úkoly jsou koncipovány podle ročních období.

Kontrolou týdenních plánů a dokumentace jednotlivých oddělení školní družiny bylo zjištěno proporcionální rozvržení odpočinkových, zájmových a rekreačních činností, přípravy na vyučování a jiných činností. V činnosti školní družiny je vytvořen účinný systém pedagogické práce podporující výchovnou složku vzdělávacího procesu. Vychovatelky vedou kroužky – pěvecký, keramický, výtvarný a pěvecký sbor.

Řád družiny je součástí řádu školy a je v prostorách družiny vyvěšen.

Výše finančního příspěvku rodičů činí 100 Kč měsíčně. Platba se děje bezhotovostním způsobem na bankovní účet školy. Asi polovinu vybrané částky má škola k dispozici na nákup drobného neinvestičního materiálu. Vedoucí vychovatelka si vede přehled o drobných výdajích čerpaných z měsíčních záloh, nákup materiálu a pomůcek provádí po dohodě s vedením školy.

Úroveň činnosti školní družiny je hodnocena jako velmi dobrá.

Školní výdejna stravy

Ve škole není zřízena vlastní kuchyně, obědy jsou dováženy ze školní jídelny Základní školy Ostrava–Poruba, K. Pokorného 1382 na základě smlouvy o zabezpečení závodního stravování.

Počet strávníků z řad žáků a zaměstnanců školy se měsíčně pohybuje v rozmezí od 420 do 430. Počet cizích strávníků (důchodců) je asi 30.

Výdej obědů zabezpečuje vedoucí kuchařka a čtyři pomocné kuchařky, které jsou zaměstnankyněmi výše uvedené školy. Organizace výdeje je velmi dobrá. I přes poměrně nízkou kapacitu jídelny (120 míst) probíhá výdej jídel plynule bez větších prostojů. Kultura stolování je dobrá, pedagogický dozor je zabezpečován vyučujícími školy.

Výdejna stravy je každoročně kontrolována pracovníky okresní hygienické stanice, zápisy o provedených kontrolách jsou uloženy u vedoucí kuchařky. Výrazná negativní hodnocení nebyla zjištěna.

Úroveň školního stravování je hodnocena jako velmi dobrá.

Dotazník pro rodiče

Před vlastní inspekcí byl náhodně vybraným 165 žákům školy 3. - 9. ročníku zadán dotazník pro rodiče (viz příloha 1) s žádostí o jeho vyplnění. Dotazníky vyplnilo 126 respondentů, t.j. 76,4 % z celkového počtu zadaných formulářů.

13 bodů je určeno k hodnocení výchovně vzdělávací práce školy pomocí hodnotící stupnice, 14. bod zjišťuje průměrný prospěch žáka, 15. četnost návštěv rodičů na třídních schůzkách. Body č. 16 - 18 jsou určeny k širšímu slovnímu hodnocení některých skutečností.

Ve všech položkách hodnocených pomocí stupnice výrazně převažuje kladné hodnocení školy. Záporně hodnotili rodiče materiálně-technické podmínky školy v 17,5 % vyplněných dotazníků, což korespondovalo se širším slovním hodnocením uváděným v bodu 17, kde byly jako negativa školy převážně uváděny zastaralé vybavení školními pomůckami a nevyhovující vybavení počítačové učebny. Jak plyne z širšího slovního vyjádření v bodu 16, rodiče nejvíce oceňují sportovní zaměření školy, mimoškolní aktivity pro žáky a práci učitelů a jejich přístup k žákům. 19,0 % rodičů nedovedlo posoudit kvalitu výchovného poradenství a 15,1 % neposuzovalo kvalitu přípravy žáků pro další studium. Výsledky jsou přehledně uvedeny v příloze 2.

Výsledky získané na základě výše uvedeného dotazníku jsou v souladu se zjištěním inspekčního týmu.

VÝČET DOKLADŮ, O KTERÉ SE INSPEKČNÍ ZJIŠTĚNÍ OPÍRÁ

- rozhodnutí o zařazení do sítě škol (čj. 01/07/99-108), včetně některých podkladů
- řád školy a rozvrhy žáků školy
- záznamy z pedagogických rad
- protokoly komisionálních zkoušek
- rozhodnutí o odkladech povinné školní docházky (včetně podkladů)
- třídní knihy, třídní výkazy a katalogové listy žáků 1. - 9. ročníku v škol. roce 1999-2000
- povinná dokumentace školní družiny v školním roce 1999-2000
- výroční zpráva školy za školní rok 1998-1999
- tematické plány zpracované pro školní rok 1999-2000
- evidence problémových žáků a individuální plány
- celoroční plán práce školy ve školním roce 1999-2000

- další plány práce (plán kontrolní činnosti, plán práce výchovného poradce, plán dalšího vzdělávání pedagogických pracovníků)
- kritéria pro přiznávání odměn a osobních příplatků
- dohoda o spolupráci s Ostravskou univerzitou
- smlouva o spolupráci s hokejovým klubem HC SEREZA OSTRAVA
- smlouva o zabezpečení závodního stravování se ZŠ Ostrava-Poruba, K. Pokorného 1382

ZÁVĚR

Pozitiva

- rozšířené vyučování tělesné výchovy se zaměřením na lední hokej
- kvalifikovaná a systematická péče o žáky se specifickými vývojovými poruchami učení
- spolupráce s Pedagogickou fakultou Ostravské univerzity
- vydávání školního časopisu
- prezentace školy velmi dobrými sportovními výsledky
- pořádání pravidelných sportovních soutěží v rámci školy
- členství školy v Asociaci školních sportovních klubů a účast na soutěžích pořádaných touto organizací
- úspěchy v obvodních a městských kolech soutěží a olympiád v recitaci, programování, matematice a zeměpisu

Negativa

- nevyvážený školní řád
- dlouhou dobu nevymalované třídy

Doporučení

- zpracovat školní řád s přihlédnutím k právům žáků
- projednat se zřizovatelem vymalování tříd školy

Personální, materiální a psychohygienické podmínky výuky byly hodnoceny jako velmi dobré. Úroveň kvality vzdělávání ve sledovaných předmětech byla hodnocena jako velmi dobrá. Kvalita plánování, organizačního uspořádání školy, vedení a motivování pracovníků a kontrolních mechanismů byla hodnocena jako velmi dobrá. Finanční prostředky přidělené ze státního rozpočtu jsou efektivně využívány ve prospěch žáků a výchovně vzdělávací práce.

Na základě všech zjištěných skutečností je Základní škola Ostrava-Poruba, Dětská 915 hodnocena inspekčním hodnotícím stupněm velmi dobrý.

Datum vyhotovení inspekční zprávy a složení inspekčního týmu

Razítko

Školní inspektori	Titul, jméno a příjmení	Podpis
Vedoucí týmu	PhDr. Lubomír Kratochvíl
Členové týmu	Mgr. Karel Mareš
	Mgr. Jiří Šrubař
	Mgr. Vladislav Vančura

V Ostravě dne 18. května 2000.

Přílohy

Dotazník pro rodiče

Vyhodnocení dotazníku pro rodiče

Datum a podpis ředitelky školy stvrzující převzetí inspekční zprávy

Datum převzetí inspekční zprávy: 19. květen 2000

Razítko

Ředitelka školy	Podpis
Mgr. Božena Zedková

Předmětem inspekce bylo zhodnocení činnosti školy dle § 18 odst. 3, 4 zákona ČNR č. 564/1990 Sb., o státní správě a samosprávě ve školství, ve znění pozdějších předpisů.

Dle § 19 odst. 8 téhož zákona může ředitel školy podat připomínky k obsahu inspekční zprávy České školní inspekci do 14 dnů po jejím obdržení. Připomínky k obsahu inspekční zprávy jsou její součástí.

Hodnotící stupnice

Stupeň	Širší slovní hodnocení
Vynikající	<i>Zcela mimořádný, příkladný</i>
Velmi dobrý	<i>Výrazná převaha pozitiv, drobné a formální nedostatky, nadprůměrná až spíše nadprůměrná úroveň</i>
Dobrý	<i>Negativa a pozitiva v rovnováze, průměrná úroveň</i>
Ještě vyhovující	<i>Převaha negativ, výrazné nedostatky, citelně slabá místa</i>
Nevyhovující	<i>Zásadní nedostatky, které ohrožují průběh výchovně-vzdělávacího procesu.</i>
Plní, je v souladu	<i>Dodržuje, čerpá účelně, efektivně</i>
Neplní, není v souladu	<i>Nedodržuje, nečerpá účelně, efektivně</i>

Dotazník pro rodiče – základní a střední školy

Škola: Třída:

Vážení rodiče,

ve škole, kterou navštěvuje Váš syn/Vaše dcera proběhne zanedlouho inspekce. Názory rodičů jsou pro nás velmi důležité, proto Vás prosíme o vyplnění následujícího dotazníku. Vyplněný dotazník od Vašeho syna/Vaší dcery osobně převezme školní inspektor. Žádné další osoby nebudou s obsahem dotazníku seznámeny.

U jednotlivých bodů dotazníku zakroužkujte, prosím, hodnocení, které nejlépe vystihuje Váš názor. Rozhodnete-li se dodatečně pro změnu odpovědi, škrtnete původní a zakroužkujete novou.

Hodnotící stupnice:

Zcela spokojen/a	Spíše spokojen/a	Ani spokojen/a, ani nespokojen/a	Spíše nespokojen/a	Nespokojen/a	Nemohu posoudit
1	2	3	4	5	6

1	Vzdělávací program školy (vzdělávací program školy splňuje očekávání a požadavky Vaše a Vašeho dítěte)	1	2	3	4	5	6
2	Další nabídky ve vzdělávacím programu (škola nabízí ve svém vzdělávacím programu výběr povinně i nepovinně volitelných předmětů a dalších činností, které odpovídají zájmům Vašeho dítěte)	1	2	3	4	5	6
3	Hodnocení žáka (hodnocení výsledků Vašeho dítěte odpovídá jeho domácí přípravě a práci ve škole, pravidla hodnocení jsou Vám i Vašemu dítěti známa a v praxi se dodržují)	1	2	3	4	5	6
4	Informační služby pro rodiče (jste včas, pravidelně a kvalitně informováni o prospěchu a chování, či problémech Vašeho dítěte)	1	2	3	4	5	6
5	Kvalita výchovného poradenství (spolupráce školy s rodiči; poradenské služby pro rodiče i dítě - jejich rozsah a kvalita)	1	2	3	4	5	6
6	Materiálně-technické podmínky školy (kvalita prostorových podmínek a kvalita zařízení školy, vybavení pomůckami, učebnicemi, ...)	1	2	3	4	5	6
7	Psychohygienické podmínky školy (spokojenost s rozvrhem hodin a přestávek, vybavení pracovního místa Vašeho dítěte, vhodné osvětlení, ...)	1	2	3	4	5	6
8	Hodnocení úrovně vzdělávání (Vaše dítě získává znalosti a dovednosti v žádoucím obsahu, rozsahu a tempu)	1	2	3	4	5	6
9	Hodnocení z hlediska sociálních vztahů I. (posuďte vzájemné vztahy mezi většinou učitelů a Vaším dítětem)	1	2	3	4	5	6
10	Hodnocení z hlediska sociálních vztahů II. (Vaše dítě je spokojeno ve skupině svých spolužáků, cítí se být začleněno do činností třídy)	1	2	3	4	5	6
11	Hodnocení výsledků učení (škola kvalitně připravuje žáky pro další studium, ev. pro nástup do zaměstnání)	1	2	3	4	5	6

12 Hodnocení dalších aktivit, které významně ovlivňují výchovně vzdělávací činnost školy 1 2 3 4 5 6

(škola organizuje společenské, kulturní a sportovní akce, soutěže, vytváří nabídku v aktivitách pro volný čas, ...)

13 Celkové hodnocení školy 1 2 3 4 5 6

14 Průměrný prospěch Vašeho dítěte na konci posledního ukončeného ročníku

do 1,5
1,6 – 2,0
2,1 – 3,0
nad 3,1

15 Třídní schůzky navštěvuji vždy téměř vždy občas zřídka nikdy

16 Za co byste podle Vašeho názoru chtěli školu pochválit?

.....
.....
.....
.....
.....
.....
.....
.....

17 Co by se podle Vašeho názoru mohlo ve škole zlepšit?

.....
.....
.....
.....
.....
.....
.....
.....

18 Na co by se podle Vašeho názoru měla inspekce ve škole zaměřit?

.....
.....
.....
.....
.....
.....

.....
.....
.....
.....
Další sdělení:
.....
.....
.....
.....

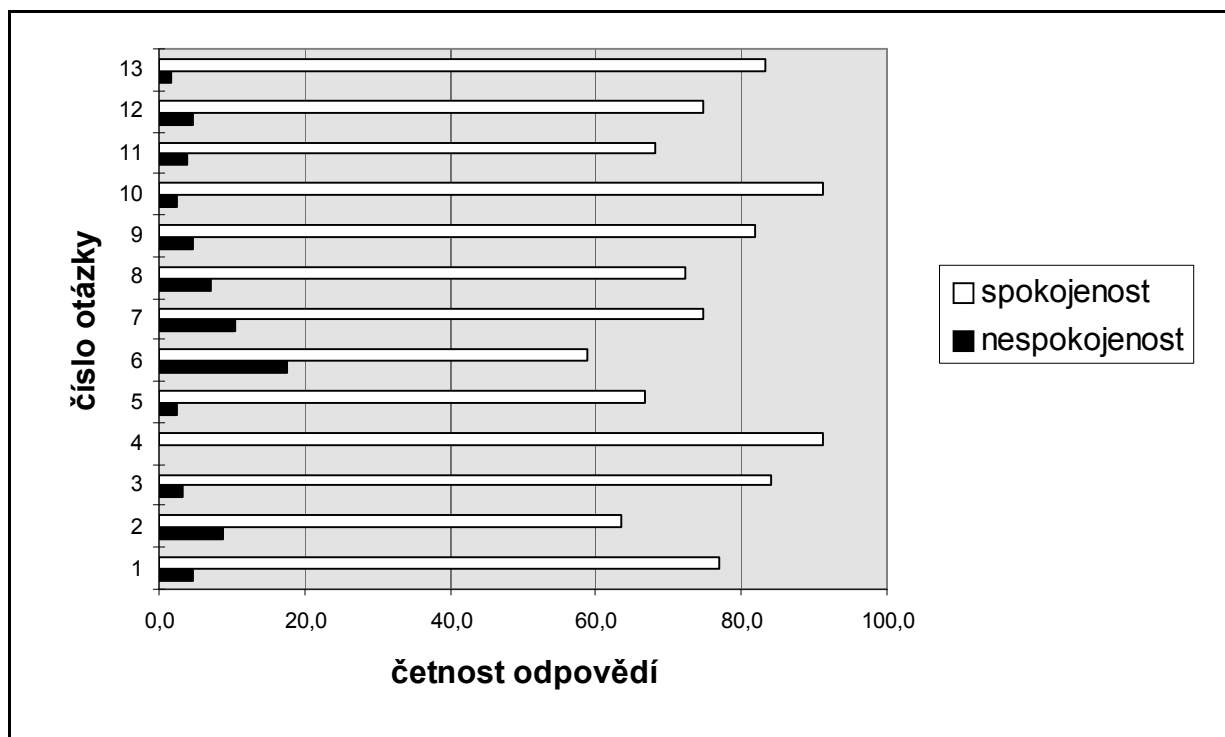
**Děkujeme Vám za spolupráci.
Vyhodnocení dotazníku pro rodiče**

Zpracováno 126 dotazníků

Základní škola Ostrava-Poruba, Dětská 915

Dne: 27.4.2000

Údaje v %:	zcela spokojených	spíše spokojených	neutrální vyjádření	spíše nespokojených	nespokojených	nemohou posoudit	nevyjádřilo se (nebo chyba)
1. Vzdělávací program školy	30,2	46,8	11,1	4,8	0,0	7,1	0,0
2. Další nabídky vzdělávacího programu	30,2	33,3	17,5	7,9	0,8	7,1	3,2
3. Hodnocení žáka	51,6	32,5	12,7	3,2	0,0	0,0	0,0
4. Informační služby rodičům	73,0	18,3	7,9	0,0	0,0	0,8	0,0
5. Kvalita výchovného poradenství	36,5	30,2	11,9	2,4	0,0	19,0	0,0
6. Materiálně technické podmínky	19,8	38,9	15,9	13,5	4,0	7,1	0,8
7. Psychohygienické podmínky	38,1	36,5	9,5	7,9	2,4	5,6	0,0
8. Hodnocení úrovně vzdělávání	34,9	37,3	15,1	6,3	0,8	4,8	0,8
9. Hodnocení vztahů mezi učiteli a žákem	43,7	38,1	11,9	2,4	2,4	1,6	0,0
10. Hodnocení vztahů mezi žáky	65,1	26,2	6,3	1,6	0,8	0,0	0,0
11. Hodnocení výsledků učení	31,7	36,5	12,7	2,4	1,6	15,1	0,0
12. Hodnocení dalších aktivit školy	39,7	34,9	15,9	3,2	1,6	4,8	0,0
13. Celkové hodnocení školy	36,5	46,8	9,5	0,8	0,8	4,0	1,6



Další adresáti inspekční zprávy

Adresát	Datum předání/odeslání inspekční zprávy	Podpis příjemce nebo čj. jednacího protokolu ČŠI
Školský úřad Ostrava	5. červen 2000	146 218/00-10 023
Zřizovatel ÚMOB Ostrava-Poruba	5. červen 2000	146 219/00-10 023
Rada školy Mgr. L. Pospíšil, Klimkovičká 55, 708 00 Ostrava-Poruba	5. červen 2000	146 220/00-10 023

Připomínky ředitelky školy

Datum	Čj. jednacího protokolu ČŠI	Text
		Připomínky nepodány