



**Česká školní inspekce**

**Středočeský inspektorát**

---

# **INSPEKČNÍ ZPRÁVA**

**Základní škola a Mateřská škola Chýně, Praha-západ**

**253 01 Chýně, Za Školou 55**

**Identifikátor školy: 600 053 156**

**Termín konání inspekce: 25., 26. a 29. září 2003**

<b>Čj.:</b>	023 185/03-5159
<b>Signatura:</b>	kb4zx101

## **PŘEDMĚT INSPEKČNÍ ČINNOSTI**

### **Předmětem inspekční činnosti bylo zjištění a zhodnocení:**

- ❖ Personálních podmínek vzdělávání a výchovy na prvním stupni základní školy vzhledem ke schválenému vzdělávacímu programu.
- ❖ Materiálně-technických podmínek vzdělávání a výchovy na prvním stupni základní školy vzhledem ke schválenému vzdělávacímu programu.
- ❖ Průběhu a výsledků vzdělávání a výchovy na prvním stupni základní školy.
- ❖ Personálních podmínek výchovně-vzdělávací práce v mateřské škole vzhledem k typu školy.
- ❖ Materiálně-technických podmínek výchovně-vzdělávací práce v mateřské škole vzhledem k typu školy.
- ❖ Průběhu a výsledků výchovně-vzdělávací práce ve spontánních a řízených činnostech v mateřské škole.
- ❖ Personálních podmínek výchovně-vzdělávací činnosti ve školní družině.
- ❖ Materiálně-technických podmínek výchovně-vzdělávací činnosti ve školní družině.
- ❖ Průběhu a výsledků výchovně-vzdělávací činnosti ve školní družině.

## **CHARAKTERISTIKA ŠKOLY**

Neúplně organizovaná základní škola od 1. ledna 2003 hospodaří a právně vystupuje jako příspěvková organizace, její zřizovatel je Obec Chýně. Škola sdružuje základní školu s kapacitou čtyřicet žáků, mateřskou školu s kapacitou dvacet pět dětí, školní družinu s kapacitou dvacet pět žáků a školní jídelnu, která zajišťuje stravování pro obě školy, s kapacitou sto jídel. Škola má k dispozici dvě budovy umístěné ve středu obce od sebe vzdálené cca sto metrů. Mateřská škola a školní jídelna využívá budovu postavenou před padesáti lety, budova základní školy je stará skoro sto padesát let. Základní škola pracuje podle vzdělávacího programu Obecná škola schváleného MŠMT ČR pod čj. 24 283/95-26. Dvoutřídní základní školu s pěti ročníky prvního stupně v současné době navštěvuje dvacet šest žáků převážně z místní obce (pouze dva žáci jsou dojíždějící). Jejich nízký počet je vzhledem k existenci školy dlouhodobým problémem. Spádovou školou je Základní škola v Hostivicích u Prahy, kterou žáci navštěvovali od pátého ročníku (od letošního školního roku od šestého). V mateřské škole je v letošním školním roce přihlášeno k docházce dvacet pět dětí ve věku dva a půl až šest let. Mateřská škola již řadu let pokračuje ve svém vzdělávacím programu, který je orientován na waldorfskou pedagogiku a zároveň uplatňuje specifické cíle předškolního vzdělávání v souladu s aktuálními trendy.

## **HODNOCENÍ PERSONÁLNÍCH PODMÍNEK VZDĚLÁVACÍ A VÝCHOVNÉ ČINNOSTI VZHLEDEM KE SCHVÁLENÝM UČEBNÍM DOKUMENTŮM**

Pedagogický sbor základní školy s nízkým věkovým průměrem je tvořen čtyřmi učitelkami, z nichž tři nesplňují příslušnou odbornou a pedagogickou způsobilost (dvě z nich učí pouze na malou část úvazku; čtyři, respektive šest hodin), celkově je nekvalifikovaně odučeno 71 % vyučovacích hodin. Při přidělování úvazků těmto nekvalifikovaným vyučujícím ředitelka školy částečně přihlížela k jejich odbornostním předpokladům. Zcela optimální není přidělení výuky jednoho předmětu v jednom ročníku dvěma učitelkám. Negativní vliv na kvalitu

výchovně-vzdělávacího procesu má také přidělení tří různých úvazků (učitelka mateřské školy, učitelka základní školy a vychovatelka školní družiny) jedné pedagožce, navíc za situace, kdy učitelka mateřské školy nemá plný úvazek (tuto skutečnost kritizovali i někteří rodiče dětí v mateřské škole a žáků v základní škole v dotaznících). Úvazek ředitelky školy je v souladu s právními předpisy, ředitelka vědomě vzhledem k personální a ekonomické situaci ve škole překračuje svoji přímou vyučovací povinnost o dvě hodiny týdně. Výchovného poradce ředitelka školy nejmenovala.

Pedagogický proces v mateřské škole je zajištěn třemi pracovníci, z nichž pouze jedna učitelka splňuje podmínku odborné a pedagogické způsobilosti a nadále se efektivně vzdělává. Jedna nekvalifikovaná učitelka má několikaleté praktické zkušenosti jako vychovatelka ve školní družině, druhá nekvalifikovaná učitelka je bez praxe a nastoupila od začátku tohoto školního roku.

Skladba úvazků je vzhledem ke společnému provozu mateřské školy a školní družiny v části ranních a odpoledních činností stanovena složitě a náročně, převážně bez možnosti souběžného působení učitelek. Omezena je i možnost vzájemné komunikace a metodické pomoci vedoucí učitelky mateřské školy nekvalifikovaným učitelkám.

Personálně je školní družina obsazena třemi vychovatelkami, z nichž dvě nesplňují podmínku pedagogické způsobilosti.

Organizační struktura není dána organizačním řádem, kompetence pracovníků jsou částečně stanoveny ve školním řádu a v dokumentu Povinnosti, náplň a rozvržení pracovní doby pedagogických pracovníků, se kterými byli zaměstnanci prokazatelně seznámeni. Další povinnosti byly stanoveny na pedagogické radě, na níž ovšem někteří zaměstnanci chyběli. Písemné delegování některých kompetencí však v těchto dokumentech chybí (např. není jmenován zástupce ředitelky školy v době její nepřítomnosti apod., není určena zodpovědnost za školní družinu při působení tří vychovatelek). Ředitelka školy byla jmenována do funkce na základě konkurzního řízení, posléze odborem školství okresního úřadu a obcí potvrzena ve funkci. Metodické orgány nebyly ve škole nebo v rámci několika škol stanoveny, jediným poradním orgánem je pedagogická rada, která se schází zhruba pětkrát ročně. Na programu těchto jednání jsou však převážně organizační záležitosti, prospěch a chování žáků. Ostatní informace jsou předávány při každodenním kontaktu, v případě mateřské školy i písemnou formou. Uvnitř mateřské školy funguje v tomto směru velmi dobrá spolupráce vycházející ze zodpovědného přístupu k výchovně-vzdělávacímu procesu. Informace dlouhodobějšího charakteru jsou zveřejněny ve sborovně školy. Dozory jsou stanoveny písemně, v průběhu inspekční činnosti byly pedagogy, popřípadě provozními zaměstnanci, dodržovány.

Činnost mateřské školy je stanovena v rámci celkové provozní doby, tj. od 06:45 do 16:15 hodin. Vzhledem k reálnému časovému vytížení mateřské školy rodiči docházejících dětí je takto vymezený provoz stanoven neefektivně. Přijaté a zveřejněné vnitřní směrnice (Den v mateřské škole, Denní rytmus, Vnitřní řád školy) a další normativy, např. pracovní povinnosti jednotlivých zaměstnanců a povinnosti „vedoucí učitelky“ upravují pracovní činnost a další kompetence zaměstnanců v rámci jejich pracovních úvazků. Ředitelkou delegované povinnosti na vedoucí učitelku jsou stanoveny nově (od září 2003) a jejich praktické naplňování není dosud ve škole spolehlivě ověřeno.

Poznatky z výuky žáků, nápady k její zkvalitnění, či naopak problémy související s výchovně-vzdělávacím procesem jsou v případě potřeby spontánně rozebírány uvnitř malého kolektivu. Další vzdělávání v minulých letech bylo zaměřeno na získání základních dovedností práce na počítači, dále převažují školení zaměřená svým obsahem na předměty výchovného charakteru. Získané poznatky jsou mezi jednotlivými učitelkami předávány bezprostředně po absolvování jednotlivých kurzů. Vzhledem k nedostatkům zjištěným při strukturování vyučovacích hodin se spojenými ročníky však chybí vzdělávání z oblasti práce v málotřídních

školách. Pro zkvalitnění práce učitelky využívají vzájemných hospitací, či konzultují svoje postupy s ředitelkou školy. V učitelské knihovně je k dispozici jak odborná, tak i pedagogická literatura.

Kontrolní činnost ředitelky školy vychází z Plánu kontrolní činnosti, kontrola výchovně-vzdělávacích činností školní družiny, provozních a ekonomických úseků v něm obsažena není. Čtyři hospitace v průběhu minulého školního roku obsahují nejen kladná motivující hodnocení, ale i doporučení ke zkvalitnění výchovně-vzdělávacího procesu. Kratší vstupy do vyučovacích hodin realizované ředitelkou školy, z kterých nejsou pořizovány záznamy, neposkytují přehled o odborných chybách (zjištěných v průběhu inspekce) v některých předmětech, nepodchytí nedůsledně opravovaná cvičení, nepodávají ucelený obraz o kvalitě výuky ve všech předmětech atd. Ředitelkou provedené rozbory v době inspekční činnosti obsahovaly z převážné míry kladná zjištění, jejichž cílem byla podpora svých podřízených. Vedení provozních zaměstnanců je bezproblémové, v průběhu inspekční činnosti byly prostory pro výuku čistě uklizeny, tyto zaměstnankyně aktivně vykonávaly i další povinnosti.

Plánování školy vychází z dokumentu Stanovení hlavních cílů výchovně vzdělávací práce pro rok 2003/2004. Dokument byl vytvořen společně se všemi pedagogickými pracovníky pro základní školu a mateřskou školu, zapracovány jsou některé připomínky rodičů, seznámen s ním byl zřizovatel. Obsahuje některé konkrétní úkoly, ale i koncepční představy pedagogického sboru a vedení školy. Chybí v něm záměry k zamezení odlivu žáků do jiných škol, který vedení školy a zřizovatel spatřuje pouze ve vnějších vlivech, postupná modernizace pomůckového vybavení atd. Uvedený plán již není následně rozpracován na kratší úseky, zvláště některé koncepční záměry pak závisejí na aktivitě jednotlivých pedagogů.

Pro stanovení výše osobního hodnocení má ředitelka vypracovaná kritéria, jejichž součástí je i hledisko kvality výchovně-vzdělávacího procesu. Diferenciace těchto nenáročných složek u jednotlivých zaměstnanců v zásadě souhlasí s inspekčním zjištěním. Ředitelka školy podporuje iniciativu pedagogických pracovníků, což je patrné například z poměrně vysokého počtu realizovaných zájmových útvarů. Systematické využívání sebehodnocení pedagogických pracovníků základní školy a školní družiny neexistuje, částečně je uplatňováno při rozborech hospitací, kdy učitelky mají prostor pro vyslovení názoru na kvalitu svojí práce. V průběhu inspekční činnosti však nedokázaly zhodnotit použité postupy, ale pouze průběh hodiny popisovaly. Hodnocení a sebehodnocení zaměstnanců mateřské školy je realizováno vžitou formou (ve vztahu k výsledkům výchovně-vzdělávací činnosti a k pedagogickému diagnostikování dětí) při společných poradách, v závěrečném hodnocení školního roku a ve výroční zprávě.

***Personální podmínky na prvním stupni základní školy jsou na základě zjištěných skutečností hodnoceny jako dobré. Personální podmínky mateřské školy jsou z hlediska personálního zabezpečení, organizace činnosti a provozu školy, systému vedení zaměstnanců, hodnocení a sebehodnocení zaměstnanců školy celkově hodnoceny jako dobré. Personální podmínky školní družiny jsou na základě zjištěných skutečností hodnoceny jako dobré.***

<b>HODNOCENÍ MATERIÁLNĚ-TECHNICKÝCH PODMÍNEK VZDĚLÁVACÍ A VÝCHOVNÉ ČINNOSTI VZHLEDEM KE SCHVÁLENÝM UČEBNÍM DOKUMENTŮM</b>
---

Škola má k dispozici dvě budovy. Obec investuje pravidelně do jejich modernizace, v posledních letech například do plynového vytápění, modernizace sociálního zázemí atd.

Přesto například technický stav budovy mateřské školy vyžaduje některé opravy. V dlouhodobém plánu obce je výstavba nové moderní školy pro první stupeň.

V budově základní školy jsou dvě třídy, dvě vzájemně propojené menší místnosti školní družiny, místnost sloužící jako sborovna a ředitelna zároveň, vzhledem k počtu žáků malá šatna, sociální zařízení, kotelna a byt školnice. Prostory školy jsou čistě vymalované a esteticky zařízené. Učebny jsou dostatečně veliké, vyzdobené pomůckami aktualizující učivo, vybavené novou podlahovou krytinou a koberci sloužícími k alternativním formám a metodám výuky. Starší žakovský nábytek je velmi dobře funkční, respektovány jsou antropometrické předpoklady žáků. V roce 2000 proběhla ve škole hygienická kontrola, která nezjistila v této oblasti zásadní nedostatky, většina doporučení vyplývající ze zápisu této kontroly byla zřizovatelem realizována. K budově patří malý školní pozemek a dvůr využívaný k pohybovým aktivitám žáků během velké přestávky, v případě příznivého počasí i k výuce. Tělesné výchově se vyučuje na obecním hřišti, které je ve správě místní tělovýchovné jednoty. Z hlediska podnětnosti a bezpečnosti žáků při tělesné výchově a pohybových aktivitách žáků školní družiny je nevyhovující, prostory jsou zarostlé plevelem, po hřišti s terénními nerovnostmi se povalují železné konstrukce, kameny atd., chybí konstrukce pro košíkovou, běžecká dráha apod. V případě nepříznivého počasí je využívána velmi malá tělocvična (slouží i dětem mateřské školy a žákům školní družiny) v budově mateřské školy (jednu stěnu tvoří skleněné výplně), ve které chybí zázemí pro míčové hry, ale i další vybavení například k realizaci osnov gymnastiky.

Mateřská škola má prostorové podmínky velmi dobré. Třída a herna jsou opticky i dispozičně upraveny pro spontánní a řízené hrové, pohybové a tvořivé činnosti i pro společné aktivity, tj. stolování, poslechové, pracovní, výtvarné a hudebně pohybové činnosti. Těm je přikládán důležitý význam vzhledem k citovému a společenskému rozvoji dětí. Samostatná ložnice je využívána pouze k odpočinku (spánku) dětí. V současné době jsou zahájeny práce na modernizaci sociálního a hygienického zařízení pro děti a zaměstnance. Pracovní zázemí pro zaměstnance a skladové prostory mateřské školy jsou dobré. Školní zahrada mateřské školy je dostatečně prostorná, umístěné sportovní a hrové zařízení je však zčásti opotřebované nebo nefunkční (např. zahradní domek, bazén).

Žáci základní školy mají moderní učebnice, popřípadě pracovní sešity, tyto texty jsou pro vzdělávací cykly součástí ucelené řady. Žáci prvního ročníku byli vybaveni základními školními potřebami v předepsané výši. Pro žáky se specifickými vývojovými vadami škola nemá odpovídající vybavení (není vyžadován zvýšený normativ na tyto žáky). Pomůcky jsou jen velmi málo obnovovány a modernizovány. Skromné prostorové podmínky neumožňují jejich přehledné uložení. Část pomůcek je v kotelně, ve skříních na chodbách a učebnách, pouze malá část je uložena v kabinetu. Přes tisíc knižních titulů žakovské knihovny je velmi dobře využíváno v rámci mimoškolní četby, knihy jsou zapůjčovány i dětem k domácí četbě. Nadstandardní zázemí má škola pro výuku hudební výchovy. Pravidelně je při výuce využívána počítačová technika pro individuální výuku žáků. Ve třídách jsou tři, respektive dvě počítačové sestavy, jejichž softwarové vybavení tuto výuku umožňuje. Zaměstnanci využívají počítač ve sborovně. Každá třída má k dispozici meotar a radiomagnetofon. Pro zpestření výuky lze využít televizor s videem, jež jsou umístěny v jedné z místností školní družiny. Na kopírce ve sborovně učitelky připravují pro žáky pracovní listy apod.

Vybavení mateřské školy odpovídá převážně filozofii a cílům waldorfské pedagogiky. Upřednostňuje přírodní materiály a takové hračky a pomůcky, které rozvíjejí cit, fantazii a tvořivost dětí. Uložení hraček, knih, materiálů a pomůcek je uspořádané v tematických koutcích, skříňky s hračkami jsou dětem dobře přístupné a umožňují volný výběr. Audiovizuální technika (televize, video) je využívána méně a promyšleně, naopak hudební nástroje – klavír a kytara jsou každodenními pomůckami učitelky. Dětský nábytek je

uspořádán netradičně a poskytuje výborné podmínky pro plnění specifických cílů vzdělávacího programu. Materiální zázemí je všestranně využíváno. Jeho stav je vyhodnocován a v plánu jsou vymezeny postupné kroky k inovaci, které však nejsou v současné době finančně zajištěny. Učitelkám se daří velmi pozvolna doplňovat hračky a pomůcky, často si pomáhají využíváním bohaté škály přírodnin.

Vybavení školní družiny hračkami, stavebnicemi, společenskými hrami, pomůckami, materiálem pro výtvarné a pracovní činnosti, hudebninami, literaturou, audiovizuální technikou a videotékou je celkově velmi dobré. Sortiment i množství odpovídá diferencované věkové skladbě dětí a vychovatelkám umožňuje zcela plnit výchovně-vzdělávací cíle tohoto zařízení.

Systematické sledování kvalitativního posunu ve využívání materiálně-technického zázemí ve vzdělávacím procesu není uplatňováno. Doporučení ke zvýšení názornosti výuky nejsou součástí jednání pedagogické rady, přesto byla patrná snaha učitelek základní školy o zařazování dostupného vybavení do výuky, i když s různou efektivitou. Pomůcky, hračky, literatura, pracovní a výtvarný materiál pro základní školu, mateřskou školu a školní družinu jsou pořizovány v souladu s potřebami dětí.

***Materiálně-technické podmínky na prvním stupni základní školy jsou na základě zjištěných skutečností hodnoceny jako dobré. Materiálně-technické podmínky mateřské školy jsou z hlediska prostředí a prostor školy, vybavení školy a využívání materiálních zdrojů celkově hodnoceny jako dobré. Materiálně-technické podmínky školní družiny jsou na základě zjištěných skutečností hodnoceny jako velmi dobré.***

## **HODNOCENÍ PRŮBĚHU A VÝSLEDKŮ VZDĚLÁVÁNÍ A VÝCHOVY NA PRVNÍM STUPNI ZÁKLADNÍ ŠKOLY**

### **Vzdělávací program Obecná škola**

Škola deklaruje výuku podle vzdělávacího programu Obecná škola schváleného MŠMT ČR pod čj. 24 283/95-26, který byl zvolen tak, aby korespondoval se vzdělávacím programem spádové školy. I když zhruba u pětiny žáků školy byla zjištěna při odborném vyšetření specifická vývojová porucha učení, nebyly pro tyto žáky vypracovány individuální vzdělávací plány.

Učební plán školy odpovídá zvolenému vzdělávacímu programu, je upraven tak, aby případný přestup žáků do školy se vzdělávacím programem Základní škola byl co nejjednodušší (např. maximální možná hodinová dotace českého jazyka a matematiky). Časová dotace hudební výchovy v rozvrhu hodin je pouze jednodinová, ale zbylá část hodinové dotace je integrována do ostatních předmětů. I při inspekční činnosti bylo patrné zařazování hudebních aktivit do některých hodin jiných předmětů. Dovednosti žáků v této oblasti byly nadprůměrné. V oblasti cizích jazyků škola zajišťuje výuku anglického jazyka. Při kontrole třídních knih, ani v průběhu hospitovaných hodin nebylo zjištěno porušení osnov. Zápisy v třídních knihách průkazně zachycují plnění osnov, v ojedinělých případech jsou zapisovány pouze názvy článků (český jazyk – čtení) a názvy písní (hudební výchova), které nevypovídají o plnění osnov. Třídní výkazy jsou vedeny s drobnými formálními nedostatky (přelepované, přepisované údaje). V některých katalogových listech není uváděn vzdělávací program, nejsou proškrtány prázdné rubriky. Dále je v nich zaznamenáno výchovné opatření „Napomenutí ředitelky školy“, tento pojem právní předpisy neznají. Učební plán je rozšířen o několik kroužků (Ruční práce, Dramatická výchova, Pohybová výchova, Informatika,

Anglický jazyk, Hra na flétnu, Náboženství). Pravidelně jsou uskutečňovány kurzy plavání, dvakrát ročně školy v přírodě, školní výlety, zájezdy na kulturní představení apod.

***Výuka je v souladu s učebním plánem zvoleného vzdělávacího programu.***

Učitelky mají sestavené časové tematické plány učiva pro jednotlivé předměty a ročníky, ředitelka má tyto materiály k dispozici. Jejich soulad s osnovami je systematicky sledován na začátku školního roku. Plnění osnov je kontrolováno v rámci hospitační činnosti a při kontrole třídních knih. Během inspekční činnosti bylo zjištěno probírání rozšiřujícího učiva, i když dovednosti většiny žáků, zvláště v naukových předmětech, byly na slabé úrovni.

***Kontrola naplňování učebních osnov je účinná.***

Rozvrh hodin základní školy byl sestaven s ohledem na právní zásady a v případě přestávek velmi dobře respektuje i psychohygienické zásady. První patnáctiminutová přestávka je využívána ke svačině, třetí pětadvacetiminutová slouží k spontánním pohybovým aktivitám žáků, ostatní přestávky jsou desetiminutové. Škola žákům zajišťuje pitný režim, který je financován z rozpočtu zřizovatele. V oblasti skladby předmětů v průběhu dne je sestavení rozvrhu již méně vhodné. Často jsou český jazyk a matematika zařazeny na koncovou čtvrtou vyučovací hodinu, v rozvrhu jsou dvouhodinové bloky anglického jazyka pro čtvrtý a pátý ročník, výtvarné výchovy pro první a druhý ročník.

Školní řád obsahuje všechny náležitosti stanovené právními předpisy a je pravidelně ročně aktualizován. Chybí v něm stanovení sankcí vyplývajících z metodických pokynů k prevenci a řešení šikanování mezi žáky škol a školských zařízení a k prevenci sociálně patologických jevů u dětí a mládeže. Vzhledem k věku žáků jsou velmi dobře stanovena práva žáků a z nich vyplývající povinnosti v příloze tohoto řádu. Žáci základní školy jsou pravidelně seznamováni s pravidly bezpečnosti ve škole i mimo ni, dále jsou poučeni o chování v rámci praktických činností a tělesné výchovy.

O prospěchu a chování žáků jsou rodiče standardně informováni zápisy v žákovských knížkách. Minimálně čtyřikrát ročně jsou svolávány třídní schůzky, v průběhu roku si mohou rodiče domluvit konzultace, další informace o svých dětech získávají při společných akcích jako jsou výstavy, besídky, táboráky, dny otevřených dveří apod. K informování rodičů velmi dobře slouží i pravidelně vydávaný školní časopis, do kterého přispívají jak žáci, tak pedagogové. Časopis má velmi dobrou úroveň. Školní řád a další dlouhodobé informace jsou zveřejněny u vchodu do školy. Informace o činnosti základní školy poskytuje výroční zpráva, která obsahuje veškeré náležitosti stanovené právním předpisem. Škola vede svoji kroniku.

***Organizace výchovně-vzdělávacího procesu je funkční.***

Některé činnosti výchovného poradce zajišťuje ředitelka školy, jedná se především o spolupráci s pedagogicko-psychologickými poradnami při vyšetřeních žáků s podezřením na specifické vývojové poruchy učení. I když jsou tyto žáci při výuce zohledňováni (klasifikace, diktáty atd.), systematická práce s nimi není uplatňována. Škola má vypracován Minimální preventivní program, na kterém participují všichni pedagogové. Svými cíli a obsahem respektuje věkové zvláštnosti dětí. Jeho realizace spočívá především v naplnění volného času žáků, část jeho náplně je integrována do některých předmětů a činností školní družiny. Vliv Minimálního preventivního programu na výchovně-vzdělávací proces je posuzován v rámci hodnocení celého školního roku.

***Výchovné poradenství nepřispívá ke zlepšení výchovně-vzdělávacího procesu.***

## **Průběh a výsledky vzdělávání a výchovy na první stupni základní školy**

Bylo hospitováno ve dvanácti hodinách (český jazyk, anglický jazyk, matematika, prvouka, přírodověda, výtvarná výchova a tělesná výchova) u všech čtyřech vyučujících. Učitelky mají zpracovány časové tematické plány, které slouží k naplánování učiva podle osnov. Jejich kontrolou a kontrolou třídních knih bylo zjištěno (zvláště v matematice) zařazování rozšiřujícího učiva, i když schopnosti a úroveň vědomostí většiny žáků tomu neodpovídá. Aktuální příprava vyučujících byla zodpovědná, v písemných přípravách na většinu hodin měly naplánovanou materiální podporu výuky, ze způsobu vedení výuky byla patrná snaha o využití různých forem výuky. Avšak v průběhu vyučovacích hodin se projevíly některé nedostatky (probíraná témata však ne vždy na sebe navazovala, nevhodně stanovený cíl ...). Kvalitu vzdělávání v jednom případě zásadně ovlivňovala chybějící odborná a pedagogická způsobilost učitelky. Učivo bylo v tomto případě žákům předkládáno s drobnými i zásadními odbornými nedostatky.

Výuka probíhala v kmenových učebnách, které byly esteticky zařízené a vyzdobené didaktickými pomůckami aktualizující učivo. Učitelky kromě běžných pomůcek (učebnice, pracovní sešity, tabule atd.) v hodinách využívaly další připravené materiály (mapy, buzoly, pracovní listy, počítadlo, různé kartičky s obrázky, skládanky atd.), které žáky většinou podněcovaly k práci. V některých případech se však nepodařilo tyto pomůcky zařadit efektivně (např. práce v pracovním listě nenavazovala na předchozí výkladovou část, v hodině přírodovědy chyběly praktické ukázky probíraného učiva ...). Naopak velmi dobře byla využívána počítačová technika k procvičení a upevnění látky a v anglickém jazyce nahrávky rodilých mluvčích. Pro zefektivnění výuky bylo přínosné i využití zpětného projektoru.

Pro většinu sledovaných hodin byla příznačná klidná pracovní atmosféra. Vyučující používaly pestré formy a metody práce (práce ve dvojicích, skupinová dramatizace básničky, činnostní výuka, rozhovory, ranní kruh, práce na koberci, křížovky, výukové programy na počítačích ...), žáci jsou na tento druh výuky zvyklí. Jedna vyučující nechávala žáky, aby učivo sami vyvozovali, další už tento prostor žákům neposkytovaly. Velké rozdíly byly u učitelek v ověřování zda žáci látku porozuměli či vyřešili správně úlohy a ve využití této zpětné vazby. Zvláště u jedné z nich korekce postupů při výuce značně chyběla. I v naplánování přímé práce se žáky a jejich samostatné práce byly rozdíly, u jedné učitelky byla tato práce vzhledem ke dvěma skupinám z časového hlediska nevyvážená. Diferenciace nároků kladených na žáky spočívala většinou v množství stejně obtížných úkolů. Vzhledem k rozdílným vědomostem žáků v anglickém jazyce (někteří navštěvují kroužek) nebyla tato diference patrná vůbec. Při tělesné výchově byl nevhodně vzhledem k věku a dovednostem žáků zvolen cíl. Slabším žákům vyučující poskytovaly v případě potřeby pomoc. Zhodnocení práce v hodině bylo prováděno pouze jednou učitelkou, ostatní si v závěru hodin neponechaly za tímto účelem žádný prostor, naopak většinou ukončily hodinu uprostřed nedořešeného příkladu apod. Psychohygienické podmínky byly nadprůměrné, ve třídách bylo větráno, žáci využívali pitný režim, žakovský nábytek odpovídal antropometrickým předpokladům žáků, v průběhu výuky byla zařazována relaxační cvičení a využívány míče ke korekci nesprávného sezení, naopak často byly vyučovací jednotky přetahovány do přestávek. Výjimkou byla hodina tělesné výchovy, kdy žáci cvičili v nepodnětném a z hlediska bezpečnosti nevyhovujícím prostředí.

Vstupní motivaci zařazovala pouze jedna učitelka, která kromě toho využívala mezipředmětové vztahy. Další motivační nástroje kromě již zmíněných spočívaly v časté změně činností. Aktivitu žáků podpořila i možnost sepsání příspěvku do školního časopisu, zařazená hra nebo soutěž atd. Ocenění snahy, pokroku a výsledků žáků bylo patrné v hospitovaných hodinách opět pouze u jedné učitelky.



Učitelky měly přirozenou autoritu, žáci až na výjimky respektovali dohodnutá pravidla chování a jednání. V hodinách měli možnost vyjádřit svůj názor, z hlediska rozvoje komunikativních dovedností bylo pro žáky přínosné zařazení ranního kruhu. Úprava v sešitech byla zjištěna převážně jako velmi dobrá, poznámky jsou přehledně a systematicky vedeny, žáci mají vytvořeny potřebné návyky, v některých případech byly v opravených sešitech ponechány chyby. Verbální projev vyučujících byl srozumitelný a přiměřený věku žáků, v některých případech používaly vyučující nespisovný jazyk.

Četnost klasifikace odpovídala době, ve které probíhalo inspekční zjišťování. V prvním a druhém ročníku je využíváno ve všech předmětech pouze slovní hodnocení. V jedné hodině byla využita kontrola zadaného úkolu s následným hodnocením spolužákem, sebehodnocení žáků využívaly dvě vyučující. Kromě toho mají učitelky vypracován systém dlouhodobého hodnocení. To spočívá v získávání určitých bonusů („Hopíků“) za splněný úkol, jež mohou žáci po několika měsících vyměnit na pouti, která je organizována za tímto účelem. Ve dvou hodinách byla zadána písemná práce, která ověřovala pouze faktografické vědomosti, vyžadována byla jednoslovná odpověď.

### **Výsledky vzdělávání zjišťované školou**

Škola systematicky nevyužívá standardizované evaluační nástroje. Kromě běžného ústního a písemného zkoušení v jednotlivých třídách, jež slouží spíše k hodnocení žáků a k ověření pochopení látky žáky, škola nevyužívá jiné testy ke zjištění úrovně vědomostí žáků. Pedagogickou radou je sledován prospěch žáků, výsledky však nejsou analyzovány. K částečnému srovnání výsledků učení dochází při výuce ve škole v přírodě, kde pedagogové vyučují zároveň žáky ze tří škol obdobného typu. Další nesystémový přehled úspěšnosti žáků získává ředitelka školy při integraci do spádové školy od vyučujících této školy.

***Průběh a výsledky vzdělávání a výchovy na první stupni základní školy jsou hodnoceny na základě zjištěných skutečností jako dobré.***

## **HODNOCENÍ PRŮBĚHU A VÝSLEDKŮ VÝCHOVNĚ-VZDĚLÁVACÍ PRÁCE VE SPONTÁNNÍCH A ŘÍZENÝCH ČINNOSTECH V MATEŘSKÉ ŠKOLE**

### **Realizace výchovně-vzdělávacího programu**

Přijatý a plněný vzdělávací program mateřské školy vychází z dlouhodobé koncepce, jejímž cílem je „harmonický vývoj a rozvoj celého člověka“. Tato koncepce je rozpracována ve výchovném systému a specifikovaných cílech, které vyjadřují dílčí principy waldorfské pedagogiky doplněné tvořivě a podnětně z projektu „Zdravá mateřská škola“ a celkově odpovídají i současným trendům uplatňovaným v předškolních zařízeních.

***Vzdělávací program je realizován v souladu s obecnými cíli předškolní výchovy.***

Povinná dokumentace mateřské školy (Přehled výchovné práce, Docházka dětí, Evidenční listy dětí) je vedena v souladu s obecně platným závazným předpisem pro předškolní zařízení, je doplňována aktuálními údaji, které průkazně dokladují plnění výchovně-vzdělávací činnosti.

***Kontrolovaná povinná dokumentace průkazně zachycuje průběh vzdělávání a výchovy.***

Kontrolní činnost ředitelky školy není v mateřské škole dokladována. Vzájemné vyhodnocování výsledků vlastní práce učitelkami probíhá průběžně a je doloženo

v záznamech z jednání porad a v závěrečném hodnocení za školní rok. Komplexní hodnocení za celý subjekt školy není k dispozici.

Výchovně-vzdělávací činnost je učitelkami realizována vhodně uspořádanými činnostmi, ve kterých prolínají aktivity spontánní s činnostmi plánovitě řízenými učitelkou. Jejich vyvážený poměr, dostatek prostoru pro hru a volný pohyb zajišťují dětem pohodu a dostatečnou seberealizaci. Netradiční organizace stolování dětí s vytvořením příjemné intimní atmosféry a opakujícím se zvyklostním „rituálem“ přirozeným a názorným způsobem učí děti pracovním návykům, vedou je k pozornosti a ohleduplnosti k sobě navzájem a umožňují jim vlastní rozhodování. Některé specifické činnosti (např. příprava jednoduchých pokrmů, pečení, tkaní) obohacují znalosti dětí o přírodním a společenském prostředí takovou formou, která odpovídá jejich vývojovým a kognitivním potřebám. Prvky zdravé výživy, zavedený pitný režim a péče o chrup dětí jsou do vzdělávacího programu účinně zakomponovány.

Narušením plynulé organizace při naplňování vlastního vzdělávacího programu je spojování dětí a žáků v době od 06:45 do 07:45 hod. a přesun předškolních dětí do budovy základní školy v 15:00 hod.

Informační servis pro rodiče je zajištěn při každodenním předávání dětí, kdy je rodičům poskytován prostor pro individuální jednání s učitelkou. Základní informace jsou zveřejněny ve vstupních prostorách mateřské školy a projednány na společné schůzce. Mateřská škola deklaruje otevřenost vůči rodičům a v praxi ji uplatňuje i tím, že realizuje adaptační režim pro děti, umožňuje rodičům volný vstup do školy a nabízí i společné akce.

***Organizace výchovně-vzdělávací práce s předškolními dětmi odpovídá specifickým cílům předškolního vzdělávání. Organizace výchovně-vzdělávací činnosti v době společného provozu mateřské školy a školní družiny neodpovídá specifickým cílům předškolního vzdělávání.***

## **Průběh a výsledky výchovně-vzdělávací práce v mateřské škole**

### **OPZ pedagogických pracovníků**

Odborná a pedagogická způsobilost, dlouhodobá praxe a uplatňované poznatky z dalšího průběžného sebevzdělávání měly výrazně pozitivní dopad na kvalitu pedagogické práce kvalifikované učitelky. Absence kvalifikace u dalších dvou pedagogických pracovníků měla zčásti negativní vliv na jejich činnost s dětmi, především narušením plynulé organizace a citových vazeb mezi předškolními dětmi a omezením návaznosti na jejich předchozí činnosti a poznatky. Obě však prokázaly cit pro aktuální individuální potřeby dětí a takt při jednání a komunikaci s nimi.

### **Spontánní a řízené činnosti**

V plynulém propojení celodenních činností byly vyváženě zařazeny spontánní aktivity dětí (námětové, pohybové, pěvecké a konstruktivní) a plánovitě řízené činnosti (poslechové, hudebně-pohybové, komunikativní, pracovní). Obsah všech činností byl propojen s reálným prostředím obklopujícím děti jak ve třídě, tak i v přírodě. Učitelka využila promyšleně přímé poznatky dětí z pozorování, z četby, z vyprávění a motivačně je účinně využila. Ve vlastní přípravě na vzdělávací proces vycházela z tematického plánu a promyšlené přípravy obsahu práce i pomůcek.

Činnosti dětí organizovala pestrými formami (frontálně, skupinově, individuálně) v prostoru herny i u stolků, využívala vyváženě slovní metody a praktické činnosti (např. poslech a reprodukce vyprávění a četby, řízený rozhovor, příprava stolování i vlastní přesnídávky, tvoření s přírodninami). Poskytovala dětem přiměřený čas na činnosti a jejich dokončování,

průběžně děti sledovala, hodnotila a povzbuzovala. Ponechávala jim v činnostech prostor pro vlastní rozhodování (např. při stravování, zapojení do pohybových činností, výběru pomůcek a hraček). Upevňovala přirozenou cestou, tj. vlastním prožitkem, manipulací a experimentem poznatky a pracovní, hygienické, sebeobslužné a společenské návyky dětí. Oceňovala originalitu v jejich projevech a vhodně volenými otázkami rozvíjela dialog, komunikace byla ve všech částech sledovaného režimu dne bohatá a většinou i vyvážená ve vztahu učitelka a dítě. Byla pozorná a vstřícná k individuálním potřebám dětí a dovedla vytvořit příjemnou, klidnou a podnětnou atmosféru ve třídě.

Ranní a odpolední spontánní činnosti dětí (počet: 2 a 6 dětí) realizovaná nekvalifikovanými učitelkami byla narušena odchodem žáků do základní školy v 7:45 hodin a odchodem předškolních dětí do základní školy v 15:00 hodin. Jejich nízký početní stav a omezený časový prostor nepříznivě ovlivňovaly kvalitu činností a prožitky dětí.

***Úroveň sledovaných spontánních činností je hodnocena jako velmi dobrá. Úroveň sledovaných řízených činností je hodnocena jako vynikající.***

### **Průběhové výsledky výchovně-vzdělávací činnosti**

Děti jsou adaptovány velmi dobře na nové prostředí, kolektiv dětí a dospělé osoby. Pohybovaly se přirozeně jak v budově, tak i na školní zahradě, vhodně a smysluplně manipulovaly s hračkami, pomůckami a pracovními nástroji. Prokázaly vynikající osvojení pracovních návyků při stolování, měly základní povědomí o společenském chování při jídle i při komunikaci s učitelkami. Většina z nich se dovedla samostatně rozhodovat a sdělovat vlastní přání. Vzhledem k věku a individuálním možnostem srozumitelně komunikovaly a většina z nich prokázala i schopnost velmi zaujatě naslouchat vyprávění učitelky. Především starší děti uměly přijmout svoji sociální roli ve vztahu k mladším dětem. Měly velmi dobré poznatky o dějích v přírodě, aktivně a radostně se zapojovaly do hudebně pohybových aktivit.

***Celková úroveň průběhu a výsledků výchovně-vzdělávací práce v mateřské škole je hodnocena jako velmi dobrá.***

## **HODNOCENÍ PRŮBĚHU A VÝSLEDKŮ VÝCHOVNĚ-VZDĚLÁVACÍ ČINNOSTI VE ŠKOLNÍ DRUŽINĚ**

### **Realizace činnosti školní družiny**

Činnost školní družiny vychází z místních podmínek, časově navazuje na rozvrh vyučovacích hodin v základní škole a na zájmové útvary. Činnosti ve školní družině vycházejí z pevně stanovené týdenní skladby a zpracovaného celoročního plánu, který je dále vychovatelkou písemně rozpracováván do konkrétních každodenních činností. Skladba činností je dostatečně pestrá. Ve škole je zřízeno jedno oddělení, ve kterém je v současné době přihlášeno dvacet šest žáků. Provoz školní družiny je zajištěn v ranních hodinách od 6:45 do 7:45 hodin a v odpoledních hodinách od 11:50 do 17:15 hodin.

***Výchovně-vzdělávací činnost školní družiny navazuje na průběh vzdělávání v základní škole.***

Zápisy vyplněné v přehledu výchovně-vzdělávací práce ve školní družině jsou konkrétní. Docházkový sešit ve školní družině není veden, proto nelze určit efektivní vytížení školní družiny. Součástí dokumentace školní družiny jsou zápisové lístky, které slouží jako podklad pro přijetí žáka do tohoto zařízení.

***Povinná dokumentace školní družiny průkazně nezachycuje průběh výchovně-vzdělávací činnosti.***

**Organizace a průběh činností ve školní družině**

Hospitováno bylo pouze u jedné vychovatelky, která v tomto školním zařízení zajišťuje většinu výchovně-vzdělávacích činností. Pracovní úvazek učitelek mateřské školy ve školní družině je velmi malý. V naplánované týdenní skladbě jsou rovnoměrně zastoupeny spontánní, odpočinkové, zájmové, sportovní a rekreační aktivity, v rámci školní družiny se dle přání rodičů mohou žáci připravovat také na školní vyučování. Bezprostřední příprava vychovatelky na jednotlivé činnosti byla promyšlená a pečlivá, v její přípravě se odráží znalost aktuálních možností a dovedností žáků. Odpočinkové činnosti jsou vhodně zařazovány po vyučování. V době inspekční činnosti žáci relaxovali na koberci a se zájmem poslouchali četbu pohádek. Při spontánních činnostech v ranních hodinách měli žáci možnost volby činností, vychovatelka jim napomáhala s jejich smysluplným rozvinutím. Při pobytu v přírodě vychovatelka volila vhodné hry, které byly pro žáky podnětné. Zhlédnuté činnosti byly dostatečně pestré, vhodně motivované, děti měly možnost seberealizace. K jejich realizaci jsou využívány kolektivní, skupinové i individuální formy. V přátelské atmosféře bez problémů žáci dodržovali dohodnutá pravidla jednání a měli prostor k rozvíjení vlastní tvořivosti. Po skončení činností bez problémů zvládali úklidové práce. I další režimové momenty byly organizovány účelně bez zbytečných prodlev. Komunikace mezi žáky a vychovatelkou byla na velmi dobré úrovni. Žáci měli dostatek prostoru pro komunikaci se svými vrstevníky, pokud projevíli zájem, vychovatelka vyslechla jejich názory a respektovala je. Žáci byli vedeni ke spolupráci a ohleduplnosti, děti jsou ve školní družině spokojené, školní družina jim napomáhá vhodným způsobem využít volný čas.

***Celkově jsou průběh a organizace činností ve školní družině hodnoceny na základě zjištěných skutečností jako velmi dobré.***

**DALŠÍ ZJIŠTĚNÍ**

1. Údaje uvedené ve Zřizovací listině Základní školy a Mateřské školy Chýně, okres Praha-západ ze dne 21. října 2002 vydanou Obcí Chýně jsou v souladu s údaji uvedenými v Rozhodnutí vydaném Ministerstvem školství, mládeže a tělovýchovy, kterým se mění zařazení Základní školy a Mateřské školy Chýně, okres Praha-západ do sítě škol, předškolních a školských zařízení ze dne 5. března 2003 s účinností od 1. ledna 2003 čj. 13 344/03-21.
2. Stravování dětí a žáků je zabezpečováno ve školní jídelně, která je umístěna v budově mateřské školy a je vybavena starším standardním zařízením. Stravu připravují pracovníce s kvalifikací nebo potřebnou praxí. Děti mateřské školy se stravují v estetickém prostředí vlastní učebny, jsou vedeny k samostatnosti a sebeobsluze. V méně útulném prostředí se stravují žáci základní školy, jejichž jídelna je umístěna v suterénu budovy a působí i přes výtvarné práce žáků strohým neosobním dojmem. Do jídelny žáci docházejí s pedagogickým dozorem a mají zde k dispozici hygienické zázemí. Pestrost hlavních jídel je dobrá, strava je doplňována ovocem a zeleninou, obohacována o potraviny se zvýšeným obsahem vlákniny. Finanční normativy na nákup potravin jsou v rozmezí daném vyhláškou a jsou plně využívány ve prospěch strávníků.
3. V průběhu inspekční činnosti byly v základní škole a mateřské škole rozdány dotazníky. Z vysokého počtu vrácených dotazníků (88 %, respektive 87 %) a z odpovědí rodičů, kteří v převážné většině vyjádřili spokojenost, vyplývá podpora výchovně-vzdělávacího

procesu ve škole. Ve volných sděleních rodiče dětí mateřské školy vyjádřili spokojenost s péčí a přístupem k dětem, s organizací a náplní vzdělávacího programu, s mimoškolními aktivitami, s výborným jídlem, s interpersonálními vztahy, s programem pro děti podle jednotlivých přání. Někteří si přáli změny ve vybavenosti mateřské školy a školní zahrady, nabídce mimoškolních aktivit, přípravě dětí na školu, odpoledním odpočinku (diferencovaný spánek). Pět rodičů dětí mateřské školy a jeden rodič základní školy vyslovili námitky se spojením mateřské školy a školní družiny. Jeden rodič žáka základní školy si přál slovní hodnocení po celou dobu školní docházky. Celkové vyhodnocení dotazníků je uvedeno v přílohách inspekční zprávy na stranách osmnáct a devatenáct.

## **VÝČET DOKLADŮ, O KTERÉ SE INSPEKČNÍ ZJIŠTĚNÍ OPÍRÁ**

1. Zřizovací listina Základní školy a Mateřské školy Chýně, okres Praha-západ ze dne 21. října 2002 vydaná Obcí Chýně.
2. Rozhodnutí vydané Ministerstvem školství, mládeže a tělovýchovy, kterým se mění zařazení Základní školy a Mateřské školy Chýně, okres Praha-západ do sítě škol, předškolních a školských zařízení ze dne 5. března 2003 s účinností od 1. ledna 2003 čj. 13 344/03-21.
3. Zápisy z pedagogické rady Základní školy a Mateřské školy Chýně, okres Praha-západ od školního roku 1996/97 ke dni inspekce.
4. Rozpis dozorů Základní školy a Mateřské školy Chýně, okres Praha-západ pro školní rok 2003/2004.
5. Povinnosti, náplň a rozvržení pracovní doby pedagogických pracovníků Základní školy a Mateřské školy Chýně, okres Praha-západ ve školním roce 2003/2004 ze dne 1. září 2003.
6. Povinnosti třídních učitelů Základní školy a Mateřské školy Chýně, okres Praha-západ.
7. Povinnosti, náplň a rozvržení pracovní doby školnice Základní školy a Mateřské školy Chýně, okres Praha-západ.
8. Vnitřní směrnice k organizaci provozu a k pracovní činnosti zaměstnanců mateřské školy (Denní rytmus, Pracovní doba pedagogických pracovníků, Pracovní náplně učitelek, Pracovní náplň školnice, Vnitřní řád školy, Kompetence vedoucí učitelky).
9. Výkaz o základní škole Škol (MŠMT) V 3 - 01 podle stavu k 30. září 2002.
10. Podkladová inspekční dokumentace – základní školy vyplněná ředitelkou školy čj. 120/03.
11. Vzdělávací program mateřské školy (koncepce, cíle, výchovný systém, celoroční plány výchovné práce – 4 roční období).
12. Potvrzení ve funkci ředitelky školy ze dne 27. dubna 2000 čj. 1372/2000/Št vydané Školským úřadem Praha-západ.
13. Dotazník pro ředitele před inspekcí vyplněný ředitelkou školy.
14. Zápis z hygienického šetření sepsaný dne 6. června 2000 v ZŠ Chýně čj. 1998/2000.
15. Celoroční plán ZŠ a MŠ pro školní rok 2002/2003 ze dne 29. srpna 2002.
16. Časové tematické plány pro předměty český jazyk, anglický jazyk, matematika, vlastivěda, přírodověda, hudební výchova, výtvarná výchova, tělesná výchova a dramatická výchova Základní školy a Mateřské školy Chýně, okres Praha-západ ve školním roce 2003/2004.

17. Rozvrh hodin podle tříd Základní školy a Mateřské školy Chýně, okres Praha-západ pro školní rok 2003/2004.
18. Rozvrh hodin podle učitelů Základní školy a Mateřské školy Chýně, okres Praha-západ pro školní rok 2003/2004.
19. Plán kontrolní činnosti ředitelky Základní školy a Mateřské školy Chýně, okres Praha-západ pro školní rok 2003/2004.
20. Minimální preventivní program Základní školy a Mateřské školy Chýně, okres Praha-západ pro školní rok 2003/2004.
21. Stanovení hlavních cílů výchovně vzdělávací práce pro rok 2003/2004.
22. Výroční zpráva o činnosti ZŠ Chýně za školní rok 2002/2003.
23. Výroční zpráva o činnosti mateřské školy za školní rok 2002/2003.
24. Školní řád Základní školy a Mateřské školy Chýně, okres Praha-západ ze dne 1. září 2003.
25. Příloha Školního řádu Základní školy a Mateřské školy Chýně, okres Praha-západ ze dne 1. září 2003.
26. Analýza docházky do školní družiny za měsíce březen až červen 2003.
27. Přehled zájmových kroužků Základní školy a Mateřské školy Chýně, okres Praha-západ vedených ve školním roce 2003/2004.
28. Záznamy o práci v zájmových útvarech Základní školy a Mateřské školy Chýně, okres Praha-západ (Ruční práce, Dramatická výchova, Pohybová výchova, Informatika, Anglický jazyk, Hra na flétnu, Náboženství) ze školních let 2002/2003 a 2003/2004.
29. Rozpis vyučovacích hodin a přestávek Základní školy a Mateřské školy Chýně, okres Praha-západ.
30. Řád školní družiny Základní školy a Mateřské školy Chýně, okres Praha-západ ze dne 1. září 2003.
31. Kritéria pro přiznání osobních příplatků Základní školy a Mateřské školy Chýně, okres Praha-západ.
32. Přírůstky v učitelské knihovně Základní školy a Mateřské školy Chýně, okres Praha-západ v letech 2000 – 2003.
33. Inspekční zpráva čj. 022 152/99-2157.
34. Protokol o kontrole čj. 022 153/99-2157.
35. Rodiči vyplněné dotazníky pro rodiče a žáky základní školy.
36. Rodiči vyplněné dotazníky pro rodiče dětí mateřské školy.
37. Kniha úrazů Základní školy a Mateřské školy Chýně, okres Praha-západ.
38. Hospitační záznamy ředitelky Základní školy a Mateřské školy Chýně, okres Praha-západ ze školního roku 2002/2003.
39. Katalogové listy všech žáků Základní školy a Mateřské školy Chýně, okres Praha-západ ve školním roce 2003/2004.
40. Třídní výkazy všech ročníků Základní školy a Mateřské školy Chýně, okres Praha-západ ve školním roce 2003/2004.
41. Třídní knihy obou tříd Základní školy a Mateřské školy Chýně, okres Praha-západ ze školních let 2002/2003 a 2003/2004.
42. Povinná dokumentace mateřské školy vedená ve školním roce 2003/2004 (Přehled výchovné práce, Docházka dětí, Evidenční listy, Kniha úrazů).

43. Přehled dalšího vzdělávání pedagogických pracovníků Základní školy a Mateřské školy Chýně, okres Praha-západ od školního roku 2001/2002.
44. Osobní dokumentace zaměstnanců Základní školy a Mateřské školy Chýně, okres Praha-západ ve školním roce 2003/2004.
45. Žákovské knížky a notýsky žáků Základní školy a Mateřské školy Chýně, okres Praha-západ ve školním roce 2003/2004.
46. Písemnosti žáků Základní školy a Mateřské školy Chýně, okres Praha-západ ve školním roce 2003/2004.
47. Výkaz o mateřské škole Škol (MŠMT) V 1 - 01 podle stavu k 30. září 2002.
48. Zápisové lístky do školní družiny Základní školy a Mateřské školy Chýně, okres Praha-západ 2003/2004.
49. Přehled výchovně-vzdělávací práce ve školní družině Základní školy a Mateřské školy Chýně, okres Praha-západ za školní rok 2003/2004.
50. Hospitační záznamy školních inspektorů.

## ZÁVĚR

*Pro výuku v základní škole splňuje podmínky odborné a pedagogické způsobilosti pouze ředitelka školy, zbylá část výuky, která činí 71 %, je odučena učitelkami bez této kvalifikace, což se negativním způsobem promítlo v odborné stránce při výuce některých předmětů. Pozitivně se naopak ve výchovně-vzdělávacím procesu projevuje jejich aktivní přístup.*

*Mateřská škola je personálně zajištěna učitelkami s dosaženou rozdílnou kvalifikovaností i pedagogickou praxí, ale s poctivým přístupem k plnění pracovních povinností. Jejich snaha o získávání nových poznatků a přenos do vlastní praxe se pozitivně odráží v realizaci vlastního vzdělávacího programu.*

*Činnosti školní družiny jsou zajištěny převážně vychovatelkou, které nemá pedagogickou způsobilost, malou část zabezpečují učitelky mateřské školy.*

*Nově stanovená pravidla organizačního zajištění chodu a vzdělávacího procesu ve všech součástech subjektu přináší dílčí negativa, která ovlivňují především plynulost denního režimu mateřské školy a nejsou vždy v souladu s potřebami předškolních dětí.*

*Ve vybavení školy pro většinu předmětů převládají staré didaktické pomůcky, dobré zázemí má škola pro hudební výchovu. Prostorové podmínky jsou dobré, nevyhovující jsou pro výuku tělesné výchovy.*

*Materiálně-technické podmínky mateřské školy umožňují učitelkám pracovat a naplňovat vzdělávací program, ale jejich inovace není dostatečná. Zejména nedostatky v technickém stavu sportovního vybavení školní zahrady omezují možnosti pro spontánní aktivity dětí.*

*Materiální zázemí školní družiny velmi dobře umožňuje naplňovat cíle tohoto zařízení.*

*Ve výchovně-vzdělávacím procesu základní školy učitelky využívají pestrých metod a forem práce. Ne vždy výuka splňovala podmínku návaznosti probíraných témat, v některých případech se objevily odborné chyby. Pozitivně je hodnoceno organizování několika kroužků pro žáky v jejich volném čase.*

*Výchovně-vzdělávací program mateřské školy vychází z obecných vzdělávacích cílů předškolní pedagogiky, přínosně využívá prvky z alternativní waldorfské pedagogiky. Realizované spontánní a plánovitě řízené činnosti dětí prokázaly velmi dobrou motivační schopnost učitelek, účinné využití rozmanitých organizačních forem a vhodných metod práce. Pedagožky aktivně rozvíjejí komunikační dovednosti dětí, pozitivně je hodnotí a vycházejí vstříc jejich všestranným potřebám.*

*Činnost školní družiny odpovídá pedagogice volného času. Žáci navštěvují školní družinu rádi.*

*Vzhledem k závěrům v předcházející inspekční zprávě lze konstatovat, že v oblasti vybavování novými didaktickými pomůckami došlo ke stagnaci, zásadně se změnilo pouze zabezpečení školy počítači v rámci projektu Internet do škol. Jiné je personální obsazení, s nímž se velmi zlepšily pracovní vztahy a celková atmosféra ve škole. Výchovně vzdělávací proces v základní škole má stejnou kvalitu. Mateřská škola navazuje ve vlastní vzdělávací činnosti na pozitiva předchozího období a její kvalita je stabilní.*



## Složení inspekčního týmu a datum vyhotovení inspekční zprávy

Razítko

Složení týmu	Titul, jméno a příjmení	Podpis
Vedoucí týmu	Mgr. Radek Vlasák	Vlasák R. v. r.
Člen týmu	Marcela Ladmanová	M. Ladmanová v. r.
Kontrolní pracovník	Soňa Kužmierczyková	

V Kladně dne 5. října 2003

### Přílohy

1. Dotazník pro rodiče a žáky základních škol – vyhodnocení odpovědí rodičů
2. Dotazník pro rodiče dětí mateřské školy – vyhodnocení odpovědí rodičů

### Datum a podpis ředitelky školy stvrzující převzetí inspekční zprávy

Datum převzetí inspekční zprávy: 24. října 2003

Razítko

Ředitelka školy, nebo jiná osoba oprávněná jednat za školu

Titul, jméno a příjmení	Podpis
Mgr. Lenka Štrosová	Lenka Štrosová v. r.

*Dle § 19 odst. 7 zákona č. 564/1990 Sb., o státní správě a samosprávě ve školství, ve znění pozdějších předpisů, může ředitel školy podat připomínky k obsahu inspekční zprávy České školní inspekce do 14 dnů po jejím obdržení na adresu pracoviště vedoucího inspekčního týmu, tj. Česká školní inspekce, nám. 17. listopadu 2840, 272 63 Kladno. Připomínky k obsahu inspekční zprávy se stávají její součástí.*

### Hodnotící stupnice:

Stupeň
Vynikající
Velmi dobrý
Dobrá
Vyhovující
Nevyhovující

## Příloha 1

### Dotazník pro rodiče žáků základní školy - vyhodnocení všech otázek

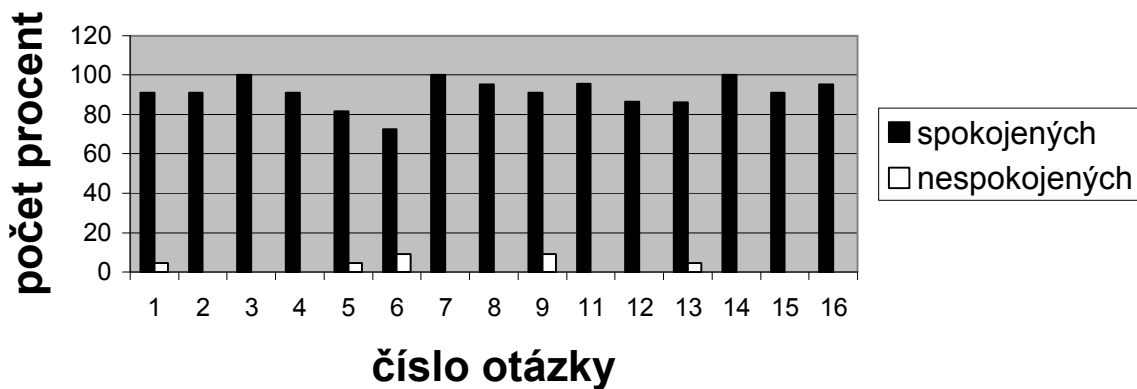
Zpracováno 22 dotazníků

Škola: Základní škola a Mateřská škola Chýně

Dne: 6.10.2003

Názor na:	Udaje v %:				nemohou posoudit	nevyjádřilo se
	zcela spokojených	spíše spokojených	spíše nespokojených	nespokojených		
1. Vzdělávací program školy	72,7	18,2	4,5	0,0	4,5	0,0
2. Využívání pomůcek ve většině předmětů	68,2	22,7	0,0	0,0	9,1	0,0
3. Skladba mimovyučovacíh aktivit (filmy, muzikály, koncerty aj.)	86,4	13,6	0,0	0,0	0,0	0,0
4. Využívání počítačového vybavení	54,5	36,4	0,0	0,0	9,1	0,0
5. Nejméně jeden učitel dítě zná	77,3	4,5	4,5	0,0	9,1	4,5
6. Učitelé se zajímají o problémy dítěte	54,5	18,2	9,1	0,0	13,6	4,5
7. Informovanost rodičů ze strany školy	59,1	40,9	0,0	0,0	0,0	0,0
8. Vyváženost klasifikace ústního a písemného projevu	72,7	22,7	0,0	0,0	0,0	4,5
9. Objektivita hodnocení ve škole	72,7	18,2	9,1	0,0	0,0	0,0
10. Domácí příprava	18 % 1/2 hodiny, 50 % 1 hodinu, 18 % dvě hodiny, 14 % se nevyjádřilo					
11. Nabídka mimoškolní zájmové činnosti	77,3	18,2	0,0	0,0	0,0	4,5
12. Ví dítě na koho se obrátit, je-li nespokojeno	59,1	27,3	0,0	0,0	13,6	0,0
13. Protidrogová problematika a prevence	54,5	31,8	4,5	0,0	9,1	0,0
14. Zásady zdravého životního stylu	77,3	22,7	0,0	0,0	0,0	0,0
15. Jasně stanovená pravidla ve školním řádu	81,8	9,1	0,0	0,0	4,5	4,5
16. Čistota a vybavení sociálních zařízení	81,8	13,6	0,0	0,0	4,5	0,0

### Vyhodnocení dotazníků pro rodiče žáků základní školy



## Příloha 2

### Dotazník pro rodiče dětí mateřské školy - vyhodnocení odpovědí rodičů

Zpracováno 13 dotazníků

6. října 2003

Názor na:	zcela spokojených	spíše spokojených	ani spokojených ani nespokojených	spíše nespokojených	nespokojených	nemohou posoudit
	%	%	%	%	%	%
1. Obsah výchovné práce	46,2	38,5	15,3	0,0	0,0	0,0
2. Nabídka dalších aktivit a akcí	15,3	30,8	7,7	30,8	7,7	7,7
3. Rád mateřské školy	69,2	30,8	0,0	0,0	0,0	0,0
4. Informovanost o organizačně-provozních záležitostech	69,2	30,8	0,0	0,0	0,0	0,0
5. Uspořádání denních činností dětí	69,2	23,1	0,0	0,0	0,0	7,7
6. Informační služby pro rodiče	69,2	23,1	7,7	0,0	0,0	0,0
7. Poradenská služba	53,8	23,1	0,0	0,0	0,0	23,1
8. Diferencovaný přístup učitelek k dětem	61,5	30,8	7,7	0,0	0,0	0,0
9. Spolupráce s mateřskou školou	61,5	30,8	0,0	0,0	0,0	7,7
10. Prostorové podmínky a vybavení mateřské školy	38,5	38,5	15,3	7,7	0,0	0,0
11. Vybavení a zařízení školní zahrady	30,8	30,8	23,1	15,3	0,0	0,0
12. Úroveň stravování	61,5	30,8	7,7	0,0	0,0	0,0



**Další adresáti inspekční zprávy**

Adresát	Datum předání/odeslání inspekční zprávy	Podpis příjemce nebo čj. jednacího protokolu ČŠI
Krajský úřad Středočeského kraje – odbor školství, Zborovská 11, 150 21 Praha 5	18. 11. 2003	023 133/03-5159
Obec Chýně, Hlavní 200, 253 01 Chýně	18. 11. 2003	023 134/03-5159

**Připomínky ředitelky školy**

Datum	Čj. jednacího protokolu ČŠI	Text
18. 11. 2003	-	Připomínky nebyly podány.