



# ČESKÁ ŠKOLNÍ INSPEKCE

Inspektorát

Středočeský

---

## Inspekční zpráva

**Gymnázium Mladá Boleslav**

Palackého 191/I, 290 03 Mladá Boleslav

Identifikátor školy: 600 007 413

Termín konání komplexní inspekce: 14. - 18. květen 2001

Čj.	036134/01-02031
Signatura	kc4du220

## CHARAKTERISTIKA ŠKOLY

Gymnázium Mladá Boleslav, Palackého 191/1, 293 01 Mladá Boleslav bylo založeno 1. 9. 1991 jako víceleté gymnázium. V současné době se v 16 třídách učí 467 žáků, ve škole působí 36 pedagogických pracovníků (z tohoto počtu 24 na plný úvazek) a 10 provozních zaměstnanců. Celá škola vyučuje podle generalizovaného učebního plánu pro gymnázia s osmiletým studijním cyklem č. j. 20 594/99-22 platného od 1. 9. 1999. Od 9. 5. 1995 je gymnázium fakultní školou Pedagogické fakulty UK.

## HODNOCENÍ KVALITY VZDĚLÁVÁNÍ

### **Český jazyk a literatura a společenskovední předměty (dějepis, občanská výchova, základy společenských věd, volitelný předmět rétorika)**

Učební plán pro všechny sledované předměty odpovídá vzdělávacímu programu schváleného studijního oboru. Učební osnovy předmětů jsou rozpracovány do časově tematických plánů vyučujících. Rozfázování učiva do jednotlivých ročníků tvoří nejslabší článek koncepční práce předmětových komisí pro český jazyk a dějepis. Učivo literatury určené vyššímu gymnáziu (5. - 8. ročník osmiletého gymnázia) je vyučováno v nižším gymnáziu (1. - 4. ročník osmiletého gymnázia). Jednotlivé plány vyučujících se překrývají v obsahu některých témat, a tak dochází i k půlročnímu rozdílu v realizaci výuky téhož časového údobí v jednotlivých třídách. Kontinuita výuky mezi jednotlivými ročníky tak není zajištěna pružnou a celistvou koncepční prací předmětové komise českého jazyka. Podobně i dějepisné učivo nižšího gymnázia není správně plánováno a následně vyučováno. Nejnovější moderní dějiny jsou přesunovány z nižšího do vyššího gymnázia, avšak i zde je na jejich kvalitní výuku ponecháno krátké časové údobí, a tak dochází k jejich přesunu do volitelného předmětu - semináře z dějpisu. Práce dějepisné předmětové komise je nekonceptní, neuspořádaná, v přesunování učiva z nižšího gymnázia do vyššího gymnázia chybná. Členění společenských věd do jednotlivých ročníků je vhodně pojato, ale při současném tempu výuky v předmaturitním ročníku, kdy dochází ke značnému časovému skluzu oproti zpracovanému plánu, i zde nemohou být jednotlivá témata řádně probrána. Výborně je pojat a koncepčně propracován volitelný předmět rétorika. Koncepční práce a sjednocení časových údobí pro jednotlivé části učebních osnov tvoří nejslabší článek výuky skupiny sledovaných předmětů.

Vyučující navštěvují vzdělávací odborné akce, jejichž náplň je využívána v samotné výuce. Předseda předmětových komisí dějpisu a společenských věd vykonává funkci okresního metodika. Všichni učitelé vycházejí z nejnovějšího pojetí předmětů a aplikují tento pohled i ve vyučování. Celkovým stylem výuky dokazují, že rychle vstřebávají progresivní přístup k výuce a rozšiřují své horizonty v obsahu a rozsahu jednotlivých předmětů. Aktuální příprava vyučujících je příkladná včetně připravenosti bohatého pracovního materiálu. S přípravou výuky souvisí i přístup k předmětům. Výuka předmětů jako celek je ve škole vyučována velmi silnou skupinou výrazných osobností, které vedle různých přístupů a názorů na výuku, již následně realizují, jsou fundovanými odborníky ve svém oboru a zároveň i pedagogickými veličinami. Plánování výuky má citelně slabá místa, příprava výuky je vynikající.

Personální podmínky výuky českého jazyka a literatury a dějpisu jsou vynikající, všichni vyučující splňují požadované podmínky odborné a pedagogické způsobilosti. Základy

společenských věd jsou vyučovány učiteli bez příslušné odborné způsobilosti. Po stránce odborné ale tato skutečnost není patrná. Další vzdělávání pedagogů, jejich kreativita a schopnost sebereflexe jsou faktory systematického a cíleného zlepšování kvality vzdělávání.

Materiální podmínky pro výuku sledovaných předmětů jsou na průměrné úrovni. Dvacet sedm hospitovaných hodin bylo vyučováno v kmenových učebnách, které jsou standardně vybaveny; jejich samotné vybavení k výuce hodnocených předmětů nijak nemotivuje. Názornost a účinnost výuky ale byla podpořena didaktickými pomůckami a materiály, které má škola k dispozici. Běžně je využívána zpětná projekce, žáci vlastní vhodné řady učebnic. Funkčně vybavené odborné učebny ve škole nejsou zřízeny.

Kvalitní psychohygienické podmínky byly ve většině hodin využity uplatněním vhodných technik. Způsob práce ve sledovaných hodinách pozitivně ovlivňoval psychohygienu vyučování. V rámci sestavení rozvrhu hodin se v některých třídách objevuje zařazení vyučovacích hodin českého jazyka do pozdních odpoledních hodin (VIII.A - 7. a 8. vyučovací hodina, IV.A - 8. vyučovací hodina, III.A - 7. vyučovací hodina apod.). Psychohygienické podmínky mají průměrnou úroveň.

V organizaci vyučovacích hodin převládal kreativní přístup vyučujících k volbě aktivizujících metod a forem práce, činnostní pojetí výuky. Žáci jsou systematicky vedeni k aktivní samostatné práci, práci v týmu, schopnosti pracovat s chybou. Je rozvíjeno jejich myšlení, úsudek, motivačně působí aplikace učiva a mezipředmětové vztahy. Výuka jako celek je propracovaná, bohatá, žáky vede k tvůrčí práci a aktivnímu učení, používané heuristické metody a induktivní postupy rozvíjejí žádcí vědomostní i osobnostní kompetence žáků. Pojetí vyučování směřuje k uměleckému prožitku, k interpretaci textu, logické úvaze a vyvozování, k výcviku komunikativních dovedností, ke správnému a jasnému vyhodnocování zadaných úkolů. U některých filozofických a historických témat vede vyučující s velkým společenskovědním rozhledem výuku formou vysokoškolského semináře až příliš na úkor středoškolského učiva. V části sledovaných hodin chyběly zpětnovazební informace od žáků, shrnutí a utřídění vykládané látky, výraznější rekapitulace. Výuku komunikativních technik, verbální a nonverbální komunikace nabízí volitelný seminář rétoriky, v němž vyučující metodicky propracovanou formou vede žáky k cíli nebát se komunikace sebe navzájem a získání taktiky komunikace. Výuka je promyšlená, umocňovaná charismatickým působením učitelovy osobnosti. Organizace, formy a metody práce mají velmi dobrou úroveň.

Vstupní motivační metody byly výrazné v hodinách zdůrazňujících tvůrčí práci, při které byli žáci povzbuzováni a objektivně hodnoceni. Pro vyvolání zájmu a udržení pozornosti byla zastoupena aktualizace učiva, mezipředmětové vztahy a uvádění konkrétních příkladů z praxe. Pro průběžnou motivaci bylo nejpřínosnější metodou posilování sebedůvěry. Zvolené formy práce umožňovaly žákům vzájemné hodnocení. Dílčí nedostatky se projevovaly v závěrečných částech hodin, které postrádaly konečné hodnocení a s ním související motivační prvky. Ke klasifikaci znalostí a dovedností žáků využívají učitelé běžných forem ústního a písemného zkoušení, častá je i forma testových úloh, jež zahrnuje různé druhy testů. Kontrolní a cvičné písemné práce jsou vyučujícími plánovány. Písemné vyjadřování a stylistická dovednost žáků jsou vyučujícími řádně a prokazatelně hodnoceny. Úroveň motivace a hodnocení mají velmi dobrou úroveň.

Nejsilnější oblastí této skupiny předmětů je interakce a komunikace. Spolupráce a komunikace mezi žáky a pedagogy je přátelská a oboustranně ohleduplná. Kultivovanost a profesionální vystupování vyučujících pozitivně ovlivňuje klima vyučování. Žáci aktivně využívali možnosti vyjadřovat své názory, argumentovat, polemizovat, diskutovat. Jejich komunikativní dovednosti, schopnost fabulace a umění stylistiky byly kvalitní. Žáci se chovali bezprostředně, respektovali dohodnutá pravidla. Interakce a komunikace mají vynikající úroveň.

***Sledovaná výuka českého jazyka a literatury a společenských věd měla velmi dobrou úroveň.***

### **Matematika (prima až kvarta)**

Obsah učiva je v souladu s učebními osnovami. Vyučující mají zpracovány časově tematické plány vždy pro ročník, ve kterém vyučují. V rozporu s ideou osnov pro víceletá gymnázia nejsou vypracovány plány výuky vždy pro celé nižší gymnázium (prima až kvarta) a pro celé vyšší gymnázium (kvinta až oktáva). Důsledkem neuceleného plánování je skutečnost, že časové dotace přidělované jednotlivým tématům jsou v odpovídajících ročnících různé (např. v tercii). Vlastní příprava výuky na jednotlivé sledované hodiny je rozdílná a odráží se v členění hodin, názornosti a pedagogických schopnostech jednotlivých vyučujících. Plánování a příprava výuky jsou průměrné.

Všichni vyučující jsou plně kvalifikováni. Škola nemá odbornou učebnu matematiky, výuka probíhá v kmenových třídách, které jsou většinou vybaveny funkčními zpětnými projektory. Didaktické pomůcky musí vyučující do tříd přinášet. Učebna výpočetní techniky není k výuce matematiky využívána. Vybavení kabinetu matematiky je standardní, chybí modernější pomůcky - např. kalkulátory pro práci s funkcemi a jejich grafy, možnost promítání videokazet, případně disket a CD zařízení. Z hlediska psychohygienických zásad není vhodné zařazování předmětu až na šestou vyučovací hodinu. Podmínky výuky jsou průměrné.

Základní vyučovací metodou je frontální vedení hodin s nižší či vyšší mírou aktivizace žáků. Vyučující se snažili využívat didaktické pomůcky. Výklad i procvičování látky jsou často podpořeny připravenými materiály na zpětném projektoru. Hodiny, ve kterých se daří po celou dobu žáky adresně aktivizovat, jsou podnětné a efektivní. V části sledovaných hodin se vyskytují monology vyučujících a pasivita většiny žáků, výuka není uspořádána tak, aby se udržel stálý zájem žáků. Vyučující nevyužívají zkušeností žáků k aktualizaci učiva. Organizace, metody a formy výuky jsou průměrné.

V polovině sledovaných hodin jsou uplatňovány pedagogické zásady úvodní a průběžné motivace žáků. V hodinách promyšlených a dobře organizovaných je dostatek času na závěrečné zopakování a upevnění poznatků. Nepřiměřeně čtené zadávání domácích úkolů, bez diferenciací dispozic a zájmu žáků, svědčí o vysokém tlaku na domácí přípravu žáků a nahrazuje schopnosti předat poznatky v rámci řádné výuky. Četnost ověřování znalostí a klasifikace žáků je dostačující. Zpracované výsledky čtvrtletních prací neukazují na podrobnou analýzu méně zvládnutých témat. Zpětnovazební mechanismy kvality vlastní výuky nejsou u jednotlivých vyučujících průkazné. Motivace a hodnocení žáků jsou průměrné.

Žáci i vyučující se řídí dohodnutými pravidly komunikace. Vyučující je často ve středu dění, žáci často reagují jednoduchou odpovědí. Někdy není vytvářen dostatečný prostor pro alternativní postupy a výraznější rozvoj komunikativních dovedností. Vztahy mezi učiteli a žáky byly v průběhu inspekce bezkonfliktní. Sledovaná výuka je orientována převážně informativně, formativní složka, tj. rozvoj osobnosti, předpokladů a možností žáků jsou rozvíjeny velmi málo. Interakce a komunikace mezi vyučujícími a žáky jsou průměrné.

***Celkově je sledovaná výuka matematiky na nižším stupni gymnázia průměrná.***

### **Matematika (kvinta až oktáva)**

Časová dotace předmětu odpovídá učebnímu plánu, v septimě a oktávě je výuka posílena jednou disponibilní hodinou. Vyučující nerespektují pokyny učebních osnov, do tematických plánů zařazují pro všechny žáky školy náročné rozšiřující učivo, které je doporučeno pouze zájemcům a uchazečům o vysokoškolské studium matematicko-přírodovědných, technických a ekonomických směrů. Toto, spolu se zvýšenou časovou dotací předmětu, vytváří v závěru studia na gymnáziu tlak na žáky, jejichž profesionální orientace je jiná. Dodrženy nejsou logické a didaktické zásady výuky a mezipředmětové vazby s učivem jiných ročníků. Např. se *stereometrií a goniometrií*, potřebnými pro fyziku, budou současní sextáni seznámeni až v septimě. Vlastní zpracování plánů je pečlivé, tematické celky jsou podrobně rozpracovány do dílčích kapitol s přesně stanoveným počtem hodin, které jim mají být věnovány. Kvalita přípravy odráží pedagogické zkušenosti jednotlivých vyučujících. Oblasti plánování a přípravy výuky mají průměrnou úroveň.

Na výuce předmětu se podílejí čtyři vyučující. Všichni jsou odborně a pedagogicky způsobilí k výuce matematiky na daném typu školy. Tři mají praxi od 11 do 16 let, jedna nad 30 let. Personální podmínky výuky jsou vynikající.

Škola nemá odbornou učebnu matematiky. Výuka probíhá v kmenových třídách, jejichž vybavení je standardní, ale pro výuku matematiky není potřebně didakticky podnětné. Učební prostředí je estetické. Třída výpočetní techniky pro výuku předmětu neslouží. Při hodinách vyučující používají barevné křídly, tabule, běžné rýsovací potřeby, kalkulátory, vlastní improvizované pomůcky a často zpětný projektor. Materiální podmínky výuky jsou průměrné.

V hodinách není vytvářen dostatečný prostor pro relaxaci, tempo výuky je monotónní, chybí jeho změna a gradace. Výjimku tvoří hravé a pestré hodiny věnované praktickým činnostem například při konstrukci kuželoseček. Vhodné není řazení výuky matematiky na pátou a šestou vyučovací hodinu. Psychohygienické podmínky výuky jsou průměrné.

Organizace výuky postrádala variabilní formy a metody, nejčastěji bylo použito frontální vyučování. V práci pedagogů se vyskytují nedostatky ve vzdělávací činnosti. Výuku provází spěch, hodiny jsou nevhodně časově rozvrženy. Neúměrně dlouho se v nich opakuje a kontroluje domácí cvičení, na výklad nového učiva zbývá málo času. V závěru hodin chybí shrnutí a výuka pokračuje o přestávkách. Obsahová náplň sledovaných hodin je často předimenzována, nové poznatky jsou do výuky metodicky nevhodně řazeny, nedostatečně vysvětleny a procvičeny. Naopak efektivní a velmi dobré jsou hodiny zkušené vyučující. Organizace, formy a metody výuky jsou celkově průměrné.

Úvodní motivace je prováděna formou seznámení s cílem a obsahem učiva. V opakovacích částech hodin pracují žáci společně a jen zřídka jsou hodnoceni. Ústní zkoušení bylo zhlédnuto jen výjimečně. Podklady pro klasifikaci vyučující získávají především z písemných prací; četnost jejich zadávání je značná. Při výkladu nové látky se dařilo motivovat a zapojovat do práce jen malou část žáků. Menší efektivita výuky byla kompenzována zadáváním domácích úkolů. Na druhé straně prolínala všemi hodinami zkušené vyučující pozitivní motivace. Oblasti motivace a hodnocení žáků jsou průměrné.

Kladem výuky je velmi dobrá a přátelská atmosféra. Komunikace mezi vyučujícími a žáky je bezprostřední, bez viditelných překážek. V ústním i písemném projevu vyučujících se občas vyskytují drobné formální a odborné chyby. Komunikativní schopnosti žáků jsou v matematice přiměřeně rozvíjeny. Oblasti interakce a komunikace jsou průměrné

***Celkově byla úroveň výuky matematiky na vyšším stupni gymnázia průměrná.***

## **Seminář a cvičení z matematiky a fyziky, Seminář a cvičení z matematiky (dále jen SMF, SCM)**

Předměty jsou jako volitelné vyučovány v kvintě až oktávě. Jejich časová dotace, dvě vyučovací hodiny týdně, je v souladu s učebním plánem. SMF je integrovaným předmětem zatím pouze podle názvu, obsahem učiva a jeho pojetím nejde o sloučení výuky matematiky a fyziky. Do tematických plánů je zařazeno doporučené a rozšiřující učivo osnov obou předmětů, v oktávě se systematicky opakuje středoškolská matematika. V přípravě na vyučování převažuje obsahová složka nad složkou metodickou. Plánování a příprava výuky jsou na průměrné úrovni.

Na výuce seminářů ve škole se podílejí čtyři vyučující. Všichni jsou odborně a pedagogicky způsobilí. Hospitováno bylo u dvou z nich. Výuka probíhala v kmenových třídách a odborně učebně fyziky. Vyučující využívají běžně dostupné učební pomůcky a didaktickou techniku. Sledované hodiny byly pestré a panovala v nich živá pracovní atmosféra. Personální podmínky výuky jsou vynikající, materiální průměrné a psychohygienické velmi dobré.

Organizačně je práce v seminářích založena převážně na moderních formách a metodách výuky. Žáci jsou vedeni k samostatnosti, k schopnosti pracovat v týmu, aplikovat nové poznatky a logicky myslet. Pracovní činnosti se střídají. Vyučující žáky vhodně motivují a zapojují do výuky, dbají na dobrou úroveň jejich komunikativních dovedností. Hodnocení žáků koresponduje s předvedenými výkony. Oblasti organizace, forem a metod výuky, motivace a hodnocení žáků, interakce a komunikace jsou velmi dobré.

***Celkově je výuka ve sledovaných seminářích a cvičeních z matematiky a fyziky velmi dobrá.***

## **Cizí jazyky**

Ve škole jsou vyučovány anglický, německý, francouzský a španělský jazyk a latina. Výuka je zajištěna celkem 11 vyučujícími. V průběhu inspekce bylo z tohoto počtu sledováno deset pedagogů, neboť jedenáctý učí pouze v osmém ročníku, který nebyl z důvodu přípravy na maturitní zkoušku přítomen. Hodinová dotace všech vyučovaných cizích jazyků odpovídá schválenému učebnímu programu.

Předložené časově tematické plány byly kromě dvou z angličtiny (I.B, III.A) formální a kopírovaly obsahy učebnic. Vyučujícím takové plány nesloužily, nebyly konkrétní. Používané učebnicové řady byly vybrány vhodně, návaznost učebnic je zajištěna, přechod mezi jednotlivými stupni byl probírán v předmětových komisích.

Plánování a příprava jednotlivých zhlédnutých hodin se lišily předmět od předmětu. Nejslabší byly ve španělštině (průměrné a pouze vyhovující), lepší ve francouzštině (dvakrát velmi dobré, dvakrát průměrné), ještě lepší v angličtině (desetkrát velmi dobré, dvakrát průměrné a jednou pouze vyhovující) a nejlepší v němčině (dvakrát vynikající, pětkrát velmi dobré). Zvláště hodiny němčiny vynikaly pevnou stavbou a dobrou promyšleností. Snahou vyučujících v nejlepších hodinách bylo zaujmout žáky a získat je pro předmět. Většina průměrných hodin byla bez nápadů se snahou o maximální procvičení gramatických jevů - často bez ohledu na schopnosti a úroveň žáků. Celkově jsou oblasti plánování a přípravy cizích jazyků velmi dobré.

Personální zajištění výuky cizích jazyků je velmi dobré. Z výše uvedeného počtu vyučujících není odborně a pedagogicky způsobilá jedna vyučující angličtiny (I.B a III.A) a jeden vyučující němčiny (V.A). V současné době oba studují, nedostatek způsobilosti nahrazují zájmem, chutí a zapálením pro předmět, což bylo zvláště patrné v hodinách němčiny v V.A. Ostatní vyučující jsou k výuce cizích předmětů způsobilí ve smyslu platné vyhlášky o pedagogické způsobilosti

vyučujících.

Oblast materiálních a psychohygienických podmínek patřila k nejslabším a nejhůře hodnoceným v celé výuce cizích jazyků. Na materiální nedostatky poukazovali i rodiče žáků školy v dotazníku, který byl ČŠI rozdán před zahájením inspekce (vyhodnocení dotazníku viz příloha této inspekční zprávy). Vzhledem k počtu tříd ve škole a k nedostatku specializovaných učeben probíhala výuka většinou v kmenových třídách. Pouze dvě z učeben (žakovská studovna a malá třída vybavená sluchátkovou soupravou) jsou motivačně vhodné pro žáky a umožňují vyučujícím snadný přístup k didaktické technice. Ostatní třídy jsou sice prostorné a světlé, ale svou univerzálností, vybavením a výzdobou jen minimálně motivují a aktivizují žáky k cizojazyčnému vzdělávání. Používaný nábytek je vyhovující. Škola dosud systematicky nevyužívá pro výuku jazyků některý z počítačových programů, učitelé ani žáci nemají k dispozici elektronický slovník. Vzhledem k tomu, že ve škole je pouze jedna počítačová učebna, není její využití pro cizí jazyky reálné. Sběrka pomůcek pro angličtinu a němčinu je rozsáhlá, navíc doplňovaná osobními materiály vyučujících. Pro běžnou práci jsou pro žáky v dostatečném množství k dispozici slovníky, gramatické přehledy a základní didaktické pomůcky. Bohužel jejich praktické použití v 26 zhlédnutých hodinách bylo velmi malé. Ve třinácti hodinách bylo zaregistrováno použití magnetofonu a v jedné hodině využila vyučující sluchátkovou soupravu. V žádné z hodin nebyl použit zpětný projektor, kterých má škola dostatek, ani video. Tím byla značně omezena názornost výuky. Celkově jsou oblasti materiálních a psychohygienických podmínek výuky cizích jazyků průměrné.

Organizace, formy a metody práce se liší u jednotlivých vyučujících i v jednotlivých předmětech. Nejslabší byly ve španělštině (velmi dobré a pouze vyhovující), lepší v angličtině (tříkrát nehodnoceno - celohodinový písemný test, pětkrát velmi dobré, čtyřikrát průměrné, jednou nevyhovující), ještě lepší ve francouzštině (dvakrát velmi dobré a dvakrát průměrné) a nejlepší v němčině (čtyřikrát velmi dobré a třikrát průměrné). V sedmi hodinách převládalo frontální vyučování, kdy vyučující zaměstnávali celou třídu vždy jedním úkolem. V ostatních hodinách se objevilo skupinové vyučování (dvakrát v angličtině, jedenkrát ve španělštině) a práce ve dvojicích (pětkrát v angličtině, čtyřikrát v němčině). Pouze ve dvou hodinách se objevil strukturovaný závěr se zhodnocením proběhlé výuky, naprostá většina hodin naopak postrádala motivační úvod s jasným seznámením s cíli a úkoly dané hodiny. Systematické využití slovníků nebylo zaregistrováno, ve dvou hodinách angličtiny použili žáci spelování. Vnitřní diferenciací úkolů a požadavků nebyly zaznamenány, v jedné hodině angličtiny vyučující pracovala individuálně s žákem s poruchou učení. Ústní zkoušení bylo minimální, navíc postrádalo hlasité zhodnocení a zdůvodnění klasifikace. Častější bylo hodnocení písemného projevu, zde byla klasifikace přiměřená a objektivní. Vyučující obecně jen málo (ve dvou hodinách francouzštiny a dvou angličtiny) opravovali chybnou žakovskou výslovnost. Oblasti organizace, forem a metod výuky cizích jazyků jsou průměrná.

Další inspektované oblasti - motivace a hodnocení - jsou ve všech jazycích nejhůře hodnoceny, celkově průměrné. Někteří vyučující přistupovali k žákům akademicky, s předpokladem, že je to hlavně žakovský zájem, který je motivuje ke studiu. Naprostá většina zhlédnutých hodin všech jazyků postrádala průběžné hodnocení žáků a provedených úkolů; chybělo jak pozitivní, tak i negativní ohodnocení za provedenou práci. Pouze v jedné hodině francouzštiny a v jedné hodině němčiny vyučující žáky pochválili, výsledky ústního zkoušení se spolužáci prakticky nedozvěděli (viz výše). Aktualizace učiva (například MS v hokeji) se objevila pouze ve dvou hodinách němčiny a jedné angličtiny. S nedostatečnou motivací ve škole ostře kontrastuje kvalitní organizace zahraničních výměnných pobytů, kterou zvláště oceňují v dotazníku rodiče žáků.

Oblasti komunikace a vzájemné interakce učitel - žák patří celkově k nejlépe hodnoceným.

Vyučující byli svými znalostmi, vystupováním a chováním přirozenými autoritami a vzory. Ve třídách převažovalo příjemné klima, prostředí zájmu a konkurence. Byla patrná snaha uspět, nedělat chyby, zaujmout. Žáci se nebáli klást otázky, dostávalo se jim fundovaných odpovědí. Stanovená pravidla chování a jednání byla všem známá a akceptovaná. V žádné ze zhlédnutých hodin nebyla zaregistrována ironie na účet žáků a nerespektování jejich osobností. Celkově jsou tyto oblasti velmi dobré.

Souhrnně hodnoceno bylo jedenáct hodin angličtiny velmi dobrých, jedna průměrná a jedna pouze vyhovující; čtyři hodiny němčiny byly velmi dobré a tři průměrné; dvě hodiny francouzštiny byly velmi dobré a dvě průměrné a dvě hodiny španělštiny byly průměrné.

***Celkově je sledovaná skupina předmětů cizí jazyků velmi dobrá.***

## **Biologie a chemie**

Časová dotace je v obou předmětech v souladu se schváleným učebním plánem. Členění učiva do jednotlivých ročníků odpovídá učebním osnovám, které jsou vyučujícími rozpracovány do tematických plánů. V případě biologie jsou plány pouze rámcové, v případě chemie podrobnější. Kontrolou nebyla zjištěna žádná větší odchylka od plánovaného učiva. V obou předmětech je ve škole ustavena předmětová komise a vyučující se na tvorbě tematických plánů podílejí společně. Praktická laboratorní cvičení z biologie a chemie jsou zahrnuta v rámci osnov do kvarty. Mezi volitelné předměty patří seminář z biologie a chemie zařazený do pátého až osmého ročníku. Biologie i chemie patří mezi volitelné maturitní předměty. Kvalitní příprava na jednotlivé sledované hodiny se promítala ve využívání mnoha didaktických pomůcek. Celkově mají plánování a příprava výuky velmi dobrou úroveň.

Výuka předmětů biologie a chemie byla sledována u čtyř vyučujících ve dvanácti hodinách biologie (z toho dvě hodiny praktická laboratorní cvičení a dvě hodiny výuka v lesoparku Štěpánka) a šesti hodinách chemie. Pedagogická i odborná způsobilost vyučujících byla dokladována a je v dostatečné míře využívána. Personální podmínky výuky jsou vynikající.

Ve škole je zařízena jedna učebna na výuku biologie a jedna učebna na výuku chemie. Učebna biologie je prostorná, dostatečně vybavená pomůckami (nástěnné obrazy, kostra, sbírky nerostů, mikroskopy, elektronový mikroskop, zpětný projektor, video). Kromě této učebny využívají vyučující biologie pro výuku (praktická cvičení) také prostor Domu dětí a mládeže nedaleko školy. Učebna chemie je částečně zmodernizována (digestoř, pracovní pult pro žáky, skříň na pomůcky), přesto je potřeba rekonstrukce zastaralého rozvodu plynu, výměna demonstračního stolu pro vyučující a vybavení učebny novými lavicemi. Od učebny je oddělen kabinet chemie, kde mají vyučující uskladněny laboratorní přístroje, laboratorní sklo a v dostatečném množství chemikálie. V obou předmětech a ve všech sledovaných hodinách byl běžně používán zpětný projektor, v případě biologie bylo použito i video. Vyučující biologie a chemie disponují ve svých kabinetech odbornou i naučnou literaturou, která je žákům běžně dostupná, stejně tak elektronické informační zdroje (Internet) a literatura ve školní knihovně. Celkově jsou materiální podmínky výuky velmi dobré.

Tempo výuky bylo přiměřené věku žáků a vyučující respektovali reakce na obtížnost probírané učební látky a příliv informací. Prostorové podmínky učebny biologie jsou vyhovující a dostatečně motivující pro výuku přírodovědných předmětů. Učebna chemie je při počtu 31 žáků ve třídě prostorově stísněná. Záporným jevem ve všech sledovaných hodinách byl fakt, že ani jedna z hodin nebyla ukončena vyučujícími včas, ale vždy až po zvonění. Přetahování výuky do přestávky je nepedagogické, svědčí o špatném rozvržení vyučovací jednotky. Celkově je oblast psychohygienických podmínek výuky průměrná.



Převážná většina sledovaných hodin biologie měla z hlediska organizace, metod a forem práce shodnou strukturu: zahájení vyučovací hodiny s nástinem tématu (konkrétní výukový cíl hodiny nebyl stanoven a ani v závěru výuky nebyla zhodnocena úspěšnost jeho dosažení), individuální nebo orientační zkoušení, v septimě byl zadán písemný test, výklad nového učiva se zápisem na tabuli a do sešitů, v závěru hodiny pak shrnutí probrané látky. Ve druhém ročníku byly dvě hodiny vedeny teoreticko-prakticky (preparace tulipánu a jeho mikroskopování), ve čtvrtém ročníku žáci pracovali dvě hodiny s elektronovým mikroskopem. V rámci středoškolské odborné činnosti připravily žákyně septimy pro první ročníky exkurzi do lesoparku Štěpánka pod názvem „Památné stromy Mladé Boleslavi“. Vyučující velmi často využívají i forem skupinového a kooperativního vyučování. Frontální způsob výuky je uplatňován převážně při výuce chemie. Používáním zpětného projektoru při ukázkách pokusů však vyučující výuku oživuje, zefektivňuje a zároveň názorně žákům přibližuje chemické děje.

Byla sledována práce čtyř vyučujících, jejichž odborné znalosti jsou na vysoké úrovni. Učivo bylo prezentováno srozumitelně, přiměřeně věku, věcně správně, s využíváním mezipředmětových vztahů. Ve sledovaných hodinách pracovali žáci s učebnicemi, odbornou literaturou i naučnými časopisy, řada žáků měla vypracované velmi kvalitní referáty na zadané problémové téma. Oblasti organizace, forem a metod práce jsou velmi dobré.

Výrazná vstupní motivace nebyla zaznamenána, její dílčí prvky bylo možno najít spíše v aktualizaci učiva a uvádění příkladů z praxe, eventuálně v odkazu na životní zkušenosti žáků. K prověřování znalostí vyučující využívali tradiční formy individuálního i orientačního zkoušení, frontálního opakování i písemného testu. Frekvence klasifikace byla ve sledovaných předmětech dostatečná. Hodnocení výkonů bylo objektivní, nešlo jen o pouhý výčet chyb a nedostatků, ale byla jako stimulující prvek použita i pochvala. V žádné ze sledovaných hodin neprováděli studenti sebehodnocení a ani nebyli konfrontováni s chybou. Komunikace a vzájemná interakce učitel - žák jsou velmi dobré.

Ve zhlédnutých hodinách byla respektována osobnost žáka. Atmosféra ve třídách byla příjemná, vztahy mezi žáky navzájem i mezi žáky a učitelem byly pozitivní. Ve všech sledovaných hodinách měli žáci příležitost i dostatečný prostor k vyjádření vlastního názoru.

Verbální i neverbální komunikace vyučujících je příkladná. Komunikativní dovednosti žáků v nižších třídách se většinou omezují jen na krátké odpovědi i když ve všech sledovaných hodinách byla patrná snaha vyučujících vést žáky k rozsáhlejšímu vyjadřování. Ve vyšších ročnících byl hlavní důraz kladen na kulturu vyjadřování. Komunikativní dovednosti jsou velmi dobré.

***Celkově je sledovaná kvalita vzdělávání v biologii a chemii velmi dobrá.***

### **Informatika a výpočetní technika**

Výuka předmětu je plánována jako povinná v tercii a v kvartě, jako povinně volitelná v kvintě sextě, septimě a oktávě. Vyučující mají zpracovány časově tematické plány vždy pro ročník, ve kterém vyučují. Vzhledem k fluktuaci a dosavadní nestálosti učitelů tohoto předmětu nebyla dosud výuka plánována kontinuálně pro dlouhodobé studijní období žáků. Podle individuálního zaměření jednotlivých vyučujících jsou žáci v povinné části studia vyučování informatice a také základům programování. Příprava na jednotlivé sledované hodiny byla na velmi dobré úrovni. Celkově jsou celá oblastí přípravy a plánování výuky průměrné.

Škola disponuje odbornou učebnou vybavenou šestnácti počítači se softwarem WIN 95, OFFICE 97, počítače jsou připojeny na server. Pro dělené hodiny informatiky je vybavení odpovídající. V této učebně však nelze vyučovat pomocí výukových programů celou třídu. Oba vyučující, kteří předmětu vyučují jsou k výuce kvalifikováni.. Podmínky vzdělávání jsou

velmi dobré.

Organizačně je výuka zajištěna pro každou skupinu jedenkrát týdně ve dvouhodinovce. Každý žák pracuje samostatně s individuální pomocí učitele nebo zdatnějších spolužáků. Sledovaná výuka byla aktivní, žáci byli vždy plně zaujati, soustředění, se snahou nalézt řešení. Kladem je skutečnost, že si více žáků zvolilo předmět jako maturitní. Organizace, metody a formy výuky jsou na velmi dobré úrovni.

Motivace, hodnocení žáků, interakce a komunikace mezi vyučujícími a žáky byla ve sledovaných hodinách na velmi dobré úrovni.

***Celkově je sledovaná výuka informatiky a výpočetní techniky velmi dobrá.***

### **Tělesná výchova**

Vyučující mají zpracovány rámcové tematické plány, které nejsou vytvořeny v souladu s ideou osnov vždy pro čtyřletý cyklus nižšího a vyššího gymnázia, ale pouze pro daný ročník. Vzhledem k podmínkám je plánování a příprava výuky velmi operativní a řídí se často přípravou a výběrem žáků na soutěže. Nerespektováním doporučení v učebních osnovách je například zařazován nácvik odbíjené dřívě než v tercii. Vlastní příprava na jednotlivé hodiny vychází z aktuálních meteorologických podmínek. Plánování a příprava mají citelně slabá místa.

Škola disponuje malou tělocvičnou s předsálím, kde je umístěno několik posilovacích strojů. Dále využívá přilehlé asfaltové hřiště, asfaltové plochy cvičiště a městský park. Vybavení pomůckami je v rámci možností průměrné. Vyučující jsou kvalifikovaní. Stávající prostorové a materiální podmínky nevytváří předpokládané zázemí pro kvalitní výuku. Podmínky výuky mají citelně slabá místa.

Vzhledem k častým nutným přechodům na vzdálenější cvičiště je předmět organizován jako dvouhodinový. Žáci primy mají navíc jednu hodinu týdně. Sledované hodiny měly rozdílnou kvalitu. V efektivně vedené výuce byly uvedeny metodické postupy, názorné ukázky, opravy špatně zvládnutého pohybu nebo herních činností jednotlivců. V jiných hodinách docházelo ke značným prostojům, hlavně v době, kdy byly měřeny výkony jednotlivých žáků a celá skupina čekala na výsledky. Nejslaběji vedené hodiny se vyznačovaly pasivitou učitele a živelnou hrou žáků. Organizace, metody a formy výuky jsou průměrné.

Vyučující mají k žákům přátelský vztah, podle vlastní individuality využívají průběžnou motivaci ke zvýšení aktivity a výkonů. V závěru některých hodin docházelo ke zhodnocení průběhu. Četnosti klasifikace a hodnocení jsou přiměřené. Komunikace mezi učiteli a žáky je bezproblémová, učitelé respektují osobnosti žáků a žáci osobnost učitelů. Motivace, hodnocení, interakce a komunikace jsou velmi dobré.

***Celkově je úroveň sledované výuky tělesné výchovy průměrná***

### **Hodnocení kvality vzdělávání**

***Výuka probíhá podle schváleného učebního plánu. Vyučující jsou po odborné i pedagogické stránce kvalifikovaní, personální zajištění je s výjimkou dvou učitelů cizích jazyků vynikající. Pedagogický sbor je velmi vyrovnaný, s několika výraznými osobnostmi. Zhlédnuté předměty a skupiny předmětů byly v pěti případech hodnoceny jako velmi dobré a ve třech jako průměrné. Celkově je kvalita vzdělávání hodnocena jako velmi dobrá.***

<b>HODNOCENÍ KVALITY ŘÍZENÍ</b>
---------------------------------

## **Plánování**

*Koncepci rozvoje školy na období 1999 - 2004* napsala současná ředitelka školy jako jeden z materiálů ke konkurzu, jehož se roku 1999 zúčastnila. Koncepce je rozdělena do tří částí, které autorka považuje za dominantní pro školu: investice, vzdělávací proces a výchovný proces. V oblasti investic považuje za prioritní zlepšení materiálních podmínek školy, zejména pro tělesnou výchovu a počítačovou výuku. V oblasti vzdělávání akcentuje zejména podporu a rozšíření výuky přírodovědných předmětů, zkvalitnění učitelského sboru a nestresování a nepřetěžování žáků. Poslední dva body jsou i hlavním motem výchovného procesu. Koncepce je pojata velmi široce a obecně, vyučujícím je známá, ale na její tvorbě se nikdo kromě ředitelky nepodílel.

*Časově tematické plány* stanovila ředitelka jako povinné, nestanovila však jejich formu. Jsou značně rozdílné kvality, často formální a nefunkční, učitelům neslouží, neboť ti se řídí hlavně používanými učebnicemi. V některých předmětech (literatura, dějepis, matematika) nejsou dodrženy.

*Plán školy na školní rok 2000 - 2001* je doplňován *měsíčními a týdenními plány činnosti*, které pokrývají hlavně organizačně život školy. Kromě pevně naplánovaných *pedagogických rad* se konají týdenní *provozní porady*. Při nich se řeší aktuální školní problémy. Činnost výchovného poradce je podchycena v *Plánu výchovného poradenství pro školní rok 2000 - 2001*. Navíc ve škole existuje schránka důvěry, kde na případné podněty právě výchovná poradkyně reaguje. *Předmětové komise* ve škole fungují, ve skupině cizích jazyků dokonce čtyři, což je nadbytečné. Vedení školy má vypracovaný *Plán kontrolní činnosti na školní rok 2000 - 2001*, který stanovuje jednotlivé oblasti kontroly a zodpovědnost za tuto činnost. Žádné jiné plány práce nebyly při inspekci předloženy.

***Plánování je funkční, má stanoveny své priority a jednotlivé kroky řízení. V této oblasti převažují pozitiva, je hodnocena jako velmi dobrá.***

## **Organizování**

*Organizační struktura* školy je jednoduchá a funkční; v oblasti pedagogické ředitelka nejvíce spolupracuje se svým zástupcem a předsedy předmětových komisí, v oblasti provozní a ekonomické s hospodářkou. *Kompetence* jednotlivých členů vedení jsou přesně stanoveny v písemné podobě. K nejdůležitějším *poradním orgánům* ředitelky patří předmětové komise a Rada rodičů, což je neoficiální a neformální sdružení rodičů zájímavících se o práci školy. *Pracovní řád* má k dispozici každý ze zaměstnanců školy. Škola si sama organizuje proškolení svých zaměstnanců v BOZP a PO. *Školní řád* obsahuje povinnosti i práva žáků, zabývá se organizací školní docházky a provozem školy. Je věcný, konkrétní, obsahuje zapracovaný pokyn k prevenci zneužívání návykových látek. Ve vedení *povinné dokumentace* nebyly shledány nedostatky, pouze v personálních materiálech několika vyučujících chyběly kopie potvrzení o posledním dosaženém vzdělání. *Vnější a vnitřní informační systém* je funkční. K žákům školy se informace dostávají prostřednictvím třídních učitelů, nástěnek a výjimečně rozhlasem. Učitelé a zaměstnanci školy jsou v denním kontaktu. Řada informací je šířena při provozních poradách a pedagogických radách. Za slabinu někteří rodiče považují nedostatečnou informovanost o prospěchu svých dětí, malou frekvenci třídních schůzek. Oficiální *Rada školy* ustavena není, stejně tak - přes snahu vedení školy - nefunguje *studentská rada*. K *prezentaci školy* na veřejnosti nejvíce přispívají pěvecký soubor, výtvarné aktivity (výzdoba muzea ŠKODA AUTO), divadlo a návštěvy různých sociálních zařízení v okolí

Mladé Boleslavi. Škola také přispívá články do regionálního tisku a ve spolupráci se společností AIK PRESS se spolupodílí na činnosti internetového časopisu LIFE-BOOK. Studenti se již několik let zúčastňují výměnných jazykových pobytů v zahraničí a na oplátku se starají o své partnery při pobytech v Čechách. K odborné prezentaci školy napomáhá i fakt, že tři její vyučující jsou okresními metodiky svých předmětů. *Výroční zpráva školy* za rok 1999 - 2000 je velmi obsáhlá, s řadou příloh, které dokreslují činnost a aktivity gymnázia. Zpráva uvádí velké množství osobních údajů, což je v rozporu se zákonem o jejich ochraně. *Protokoly o komisionálních zkouškách* jsou vedeny řádně a mají všechny náležitosti.

***Organizace práce je systematická a operativní. Kompetence a povinnosti pracovníků jsou vymezeny. Poradní orgány fungují a jsou pro vedení školy partnery. V této oblasti je převaha pozitiv a celkový systém organizace činnosti školy je velmi dobrý.***

### **Vedení a motivování pracovníků**

Ředitelka školy prokázala v průběhu inspekce dobré *osobnostní předpoklady* pro vedení - schopnost vcítění do psychiky spolupracovníků, pochopení, snahu po uplatnění jejich podnětů. Při *řízení školy* a jejích pracovníků vychází ze své koncepce, z ročního plánu práce a z plánu kontrolní činnosti. Pro denní *operativní řízení* využívá týdenní plány a krátké, neformální porady. Ředitelka sama upřednostňuje demokratický styl řízení, svým vystupováním, chováním a jednáním spoluvytváří příjemné prostředí pracoviště. Vyučující mají prakticky kdykoli přístup do ředitelny, jsou s vedením v denním kontaktu. Vzhledem k tomu, že ředitelka s většinou členů sboru pracuje již od založení školy, spoléhá na jejich charakterové vlastnosti a iniciativu.

*Personální struktura* ve sledovaných předmětech je vzhledem k odborné a pedagogické způsobilosti s výjimkou cizích jazyků vynikající. Věková struktura je příznivá, ve sboru je řada mladých vyučujících.

*Systém uvádění začínajících pedagogů* byl neformální, funkční, pověření vyučující pomohli s plánováním a přípravou a řešením konkrétních vzdělávacích a výchovných situací. Ke snazšímu pedagogickému startu by napomohly hospitace začínajících učitelů u starších a zkušenějších kolegů různých předmětů.

*Do sebevzdělávání pedagogů* je zapojena řada vyučujících dle svých individuálních potřeb a zájmů. Zúčastňují se akcí pořádaných místní Službou škola, Pražským pedagogickým centrem, fakultami a dalšími - vesměs pražskými organizacemi. O všech těchto akcích je veden přehled. Většímu zapojení vyučujících brání nedostatek finančních prostředků.

K motivování pracovníků slouží také *systém* jejich pravidelného *hodnocení*, které vedení provádí prakticky každý měsíc s přípravou platových podkladů. Vnitřní platový řád obsahuje jasná kritéria hodnocení, která jsou všem známá a z nichž vedení vychází. Písemné hodnocení pracovníků vedení neprovádí.

***Vedení a motivování pracovníků je velmi dobré.***

### **Kontrolní mechanismy**

*Výkon státní správy* provádí ředitelka školy RNDr. Jana Pospíšilová, jmenovaná do funkce MŠMT dne 1. 8. 1999. Kontrolní činnost se řídí písemně zpracovaným *Plánem kontrolní činnosti na školní rok 2000 - 2001* a kromě vedení školy se na ní podílejí hospodářka školy

a někteří pedagogové. Samotný plán je málo konkrétní, neobsahuje termíny splnění všech úkolů.

*Kontrolou pedagogické dokumentace* pověřila ředitelka zástupce, který tuto činnost vykonává svědomitě a pečlivě. Je také zodpovědný za *kontrolu činnosti předmětových komisí*. Ředitelka si ponechala *oblast hospodaření*, kde delegovala určité pravomoci na ekonomku školy; dále se zaměřuje na *činnost výchovné poradkyně*. Plán *hospitační činnosti*, na které se podílejí oba vedoucí pracovníci rovným dílem a oba navštěvují všechny předměty, neexistuje. Rozbory jednotlivých hodin se více zabývají samotným průběhem hodin než hodnocením použitých metod, chybí termíny k odstranění případných nedostatků. Vzhledem k počtu vyučujících a počtu tříd je celkový počet hospitací malý. Hospitace v omezeném počtu provádějí také předsedové předmětových komisí, začínající pedagogové a studenti na pedagogických praxích. V tomto školním roce škola použila *srovnávací testy* Kalibro celkem ve čtyřech ročnících. Vlastní testy škola nezasílá.

O *technických kontrolách* je veden přehled, za který zodpovídá hospodářka. Většinu kontrol (BOZP, PO) si škola dělá sama.

***Kontrolní činnost je naplánována obecně, počet hospitací u pedagogických pracovníků je malý. Chybí následná a důsledná kontrola odstranění případných nedostatků. Oblast kontrolních mechanismů vykazuje pozitiva a negativa téměř v rovnováze, je průměrná.***

### **Hodnocení kvality řízení**

***Ředitelka školy má vybudovaný systém plánování, organizace a motivování pracovníků; řízení školy je demokratické, svým stylem práce pozitivně ovlivňuje klima školy. Rezervy jsou v oblasti kontrolních mechanismů, kde chybí větší důslednost a kritičnost.***

***Plánování, organizování a motivování byly velmi dobré, oblast kontrolní byla průměrná. Celkově je řízení školy velmi dobré.***

## **HODNOCENÍ EFEKTIVNOSTI VYUŽÍVÁNÍ PROSTŘEDKŮ PŘIDĚLENÝCH ZE STÁTNÍHO ROZPOČTU**

Orientační kontrola byla zaměřena na zřizovací dokumentaci školy, vymezení nemovitého majetku, namátkovou kontrolu hospodařením se svěřeným majetkem, vedení účetnictví a náležitosti účetních dokladů.

*Zřizovací listina a vymezení majetku:* dnem 28. listopadu 1994 podle § 12 odst. 3 písm. a) zákona č. 564/1990 Sb., o státní správě a samosprávě ve školství, ve znění pozdějších předpisů bylo zřízeno Gymnázium Mladá Boleslav, se sídlem Palackého 191/1, PSČ 293 01 Mladá Boleslav, jako příspěvková organizace, IČO: 62486012. Podle Osvědčení o registraci ze dne 21. června 1995 č.j. 12454/900/AH/43/95/R je škola ode dne 1. ledna 1995 registrována u Finančního úřadu Mladá Boleslav k daním z příjmů právnických osob a jako plátec daně z příjmů ze závislé činnosti. Zřizovatelem je Ministerstvo školství, mládeže a tělovýchovy. Zároveň s jejím zřízením bylo na školu převedeno právo hospodaření s nemovitým a movitým majetkem státu.

V případě nemovitého majetku se jednalo o majetek zapsaný na listě vlastnictví č. 4218 vedeného u Katastrálního úřadu Mladá Boleslav, a to jako právo hospodaření k pozemku

a stavbě na parcelním čísle č. 227 o výměře 3.006 m<sup>2</sup> a právo hospodaření k pozemku – parcele č. 103 o výměře 979 m<sup>2</sup>, evidovaném jako zahrada v památkovém území, přestože se z velké části jedná o asfaltové hřiště. Podle sdělení vedení školy byla tato stavební úprava provedena cca před třemi lety. Mezi základní povinnosti při hospodaření s majetkem státu je statutárním zástupci školy zákonem stanoveno účinně majetek státu chránit a udržovat. Plot na severní straně areálu školy je v dezolátním stavu a škola nemá dostatek finančních prostředků na opravu památkově chráněné stavby. Z toho vyplývá i omezená možnost ochrany státního majetku, ke kterému má škola právo hospodaření.

Na základě smlouvy o převodu práva hospodaření ke státnímu majetku ze dne 21. srpna 2000 bylo na školu ze Školského úřadu Mladá Boleslav převedeno právo hospodaření k zahradě - parcele č. 105/2, o výměře 395 m<sup>2</sup>, a tato skutečnost byla zanesena na list vlastnictví č. 4218 vedeného u Katastrálního úřadu Mladá Boleslav. Kontrolou bylo zjištěno, že škola po převodu práva nepostupovala v souladu s § 6 vyhlášky FMF č. 119/1988 Sb., o hospodaření s národním majetkem, ve znění pozdějších předpisů, protože tento pozemek nese-psala, neocenila a nevedla ve své účetní evidenci. Tím zároveň došlo ke zkrácení celkové hodnoty nemovitého majetku školy a byl tím porušen § 7 zákona č. 563/1991 Sb., o účetnictví, ve znění pozdějších předpisů. Současná ředitelka školy, která byla do funkce jmenována s účinností od 1. srpna 1999, ještě v průběhu kontroly zjednala nápravu a k předmětnému pozemku předložila znalecký posudek číslo 71-05/2001 ze dne 17. května 2001. Znalec z oboru, jmenovaný rozhodnutím Ministerstva spravedlnosti České republiky, stanovil cenu parcely na 167.875,-Kč.

*Kontrola hospodaření s majetkem:* při namátkové kontrole hospodaření se svěřeným nemovitým majetkem bylo zjištěno, že škola bez souhlasu zřizovatele pronajímá státní nebytové prostory za účelem „...prodeje potravin, občerstvení, drogistického zboží, školních potřeb, případně i novin a knih vhodných pro studenty (zákaz prodeje alkohol. a tabákových výrobků)“, a to v suterénu budovy za cenu nižší, než jsou ceny v daném místě a čase obvyklé. Dále bylo zjištěno, že paušální cena za služby spojených s nájmem placené nájemcem nepokryjí náklady školou zaplacené za spotřebované energie (vodné a stočné, teplo, elektrickou energii). Z předložených dokladů bylo zjištěno, že od 5. ledna 1995 jsou nebytové prostory o rozloze 73,96 m<sup>2</sup> pronajímány fyzické osobě – podnikateli za cenu 100,-Kč/ m<sup>2</sup>/1 rok, přičemž za energie (bez cenové kalkulace) byl dohodnut měsíční paušál ve výši 150,-Kč/měsíc. Dne 16. ledna 1998 bylo ředitelem školy písemně oznámeno nájemci zvýšení cen za služby z původní částky na 175,-Kč/měsíc. Podle smlouvy o nájmu nebytových prostor ze dne 6. ledna 2000, uzavřené se stejným nájemcem na dobu pěti let, zůstala cena nájmu a paušál za odebrané energie ve shodné výši. K předmětným prostorám bylo dále zjištěno, že až dne 20. října 1999 bylo pod č.j. Ost. 1465/99-330 vydáno stavebním odborem Městského úřadu v Mladé Boleslavi rozhodnutí o dodatečném povolení provozování předmětné provozovny občerstvení - původně bylo dne 25. srpna 1999 zahájeno řízení o odstranění nepovolené změny stavby.

Shora popsané nakládání se státním majetkem bylo v rozporu s § 29 a § 30 vyhlášky č. 205/1991 Sb., o hospodaření s prostředky státního rozpočtu České republiky a o finančním hospodaření rozpočtových a příspěvkových organizací, ve znění pozdějších předpisů. Vzhledem k tomu, že citovaná vyhláška byla zrušena a od 1. ledna 2001 nahrazena novými předpisy, bylo v době kontroly zjištěno porušení § 27 zákona č. 219/2000 Sb., o majetku České republiky a jejím vystupování v právních vztazích, ve znění pozdějších předpisů.

*Vedení účetnictví:* na rok 2000 byla předložena obsáhlá organizační směrnice, která obsahuje účtový rozvrh, pracovní řád, seznam používaných zkratk, řád školy, podpisové vzory, vnitřní nařízení o oběhu účetních dokladů, odpisový plán, evidenci majetku, zásady a rozpočet FKSP atp. Systematizace a uchování dokladů se ve škole provádí dle okruhu dokladů v rámci

číselných řad dokladů. Zakoupené učebnice a učební pomůcky jsou dále evidovány v operativní evidenci (namátkově potvrzeno u dokladu KDF 391) nebo jsou nakoupené věci (v souladu se směrnicí) zahrnuty do majetku školy, např. mobilní telefony zakoupené doklady KDF č. 490 a č. 491. Jednotlivé účty jsou analyticky odděleny podle účtového rozvrhu na dané účetní období. Příslušné oblasti výpočetní techniky odpovídají formálním i věcným zásadám možnosti správně vést účetnictví.

Při namátkově kontrole bylo zjištěno několik nesprávně zaúčtovaných faktur na analytický účet 51812-software místo na účet 50110-spotřební materiál příp. 51111-oprava strojů, přístrojů a servis. Z podoby účetních případů vyplývá, že položky označené zkratkami na přijatých fakturách cizími odbornými termíny nebo zkratkami (HD Seagate 4,3 GB, toner HP LJ 1100/1100, BP Epson, atp.) byly z neznalosti názvosloví software a hardware zaúčtovány bez zřejmého úmyslu zkreslení výsledku hospodaření. Jednalo se např. o faktury přijaté pod čísla 344, 527 nebo 569. Z hlediska účetních předpisů se však jedná o porušení § 4 odst. 2 a § 7 odst. 1 zákona č. 563/1991 Sb.

*Náležitosti účetních dokladů:* namátkovou kontrolou náležitostí účetních dokladů vztahujících se k čerpání prostředků na ONIV ze státního rozpočtu na rok 2000 nebylo zjištěno porušení zákona o účetnictví. Na některých přijatých dokladech sice byl kontrolou zjištěn neúplný předmět zdanitelného plnění (u provedených prací v budově školy) nebo faktury obsahovaly nesprávné obchodní jméno dodavatele, avšak doložením jiných listin v průběhu kontroly např. smluv, rozpisu provedených prací nebo dodacích listů, bylo možno dodavatele řádně identifikovat a předmět zdanitelného plnění doložit.

### **Další dílčí zjištění**

Ve dnech od 1. února do 28. února 2000 byla ve škole provedena kontrola hospodaření se státním majetkem a s prostředky státního rozpočtu. Jednalo se o kontrolu dokladů za rok 1999, která byla provedena pracovníky Školského úřadu v Mladé Boleslavi. O kontrole byl sepsán protokol, ve kterém jsou uvedena porušení zákona o účetnictví ve všech kontrolovaných oblastech a dále bylo zjištěno porušení rozpočtové kázně.

Při porovnání kontrolního zjištění z předchozí kontroly roku 1999 s úrovní a celkovým obsahem zpracování účetního období roku 2000 je vidět snaha školy o maximální nápravu dříve zjištěných nedostatků s důrazem na věrohodnost, úplnost a správnost vedení účetnictví.

Při namátkové kontrole dodržování rozpočtové kázně bylo v květnu roku 2001 zjištěno, že škola v souladu s § 53 odst. 6 zákona č. 218/2000 Sb., o rozpočtových pravidlech a o změně některých souvisejících zákonů odvedla (dne 11.5.2001) do tří pracovních dnů příjem (ze dne 10.5.2001) z pronájmu státního nemovitého majetku do státního rozpočtu.

***V oblasti evidence a hospodaření se svěřeným státním nemovitým majetkem byly orientační kontrolou zjištěny nedostatky, které byly v průběhu kontroly částečně odstraněny, avšak bylo zjištěno porušení rozpočtové kázně nevýhodným pronájmem státního nemovitého majetku.***

***V oblasti využívání přidělených finančních prostředků ze státního rozpočtu při namátkové kontrole za rok 2000 nebylo zjištěno jejich nevhodné vynakládání vzhledem k účelu jejich poskytnutí a schváleným učebními dokumenty.***

## VÝČET DOKLADŮ, O KTERÉ SE INSPEKČNÍ ZJIŠTĚNÍ OPÍRÁ

- Zřizovací listina č.j. 26.244/94-60 ze dne 28. listopadu 1994, Dodatek č. 1 ke zřizovací listině č.j. 12.750/99-21 ze dne 1. února 1999
- jmenování stávající ředitelky do funkce č.j. 23.620/99-26 ze dne 16. června 1999
- Osvědčení o registraci u Finančního úřadu Mladá Boleslav ze dne 21. června 1995 č.j. 12454/900/AH/43/95/R
- výpisy z katastru nemovitostí vedeného u Katastrálního úřadu Mladá Boleslav LV č. 3788, LV č. 4218 a geometrický plán
- učební plán gymnázia č. j. 20 594/99–22
- Koncepce rozvoje školy na období 1999 - 2004
- Plán školy na školní rok 2000/2001
- Školní řád
- Pracovní řád
- Organizace školy - schéma
- Plán kontrolní činnosti na školní rok 2000 - 2001
- Plán výchovného poradenství pro školní rok 2000 - 2001
- Protidrogová prevence - plán činností prevence nežádoucích jevů pro školní rok 2000 - 2001
- rozvrh hodin
- tematické plány hospitovaných vyučujících
- personální dokumentace pedagogických pracovníků, jejichž výuka byla hospitována
- Vnitřní platový předpis s kritérii hodnocení pedagogických pracovníků
- třídní knihy za školní rok 1999 - 2000
- třídní knihy stávajícího školního roku
- zápisy z pedagogických rad
- zápisy z provozních porad
- zápisy z jednání předmětových komisí
- hospitační záznamy zástupce a ředitelky školy
- Výroční zpráva školy za školní rok 1999/2000
- protokoly o komisionálních zkouškách
- Rozvaha a Výkaz zisků a ztrát školy za rok 2000
- smlouvy o nájmu nebytových prostor ze dne 5. ledna 1995 a 6. ledna 2000
- Dodatek ke smlouvě o nájmu nebytových prostor č.j. 11/98 ze dne 16. ledna 1998
- Rozhodnutí stavebního odboru Městského úřadu v Mladé Boleslavi č.j. Ost. 1465/99-330 ze dne 20. října 1999
- Smlouva o převodu práva hospodaření ke státnímu majetku ze dne 21. srpna 2000
- Organizační směrnice s účtovým rozvrhem, seznamem používaných zkratk, vnitřním nařízením o oběhu účetních dokladů, evidenci majetku atp
- bankovní výpisy k účtům za rok 2001 poř. č. 57 a 58, přijaté faktury za rok 2000 a kniha došlých faktur za rok 2000
- Znalecký posudek č. 71-05/2001 ze dne 17. května 2001
- protokol z kontroly provedené pracovníky ŠÚ Mladá Boleslav za účetní období roku 1999



## ZÁVĚR

### Podmínky vzdělávání

Výuka hodnocených předmětů nebo skupin předmětů je s výjimkou dvou učitelů cizích jazyků zajištěna učiteli s úplnou odbornou i pedagogickou způsobilostí. Personální podmínky jsou vynikající. Další vzdělávání vyučujících není systematické. Prostorová kapacita je využita v maximální možné míře; jsou využívány všechny učebny i studovna. Škola postrádá větší počet kvalitních PC a druhou učebnu informatiky. Stejně tak škola postrádá ještě jednu učebnu specializovanou na výuku cizích jazyků. Nevyhovující jsou prostory pro výuku tělesné výchovy. Materiální vybavení školy je průměrné, v posledních několika letech se nerozšiřuje ani nedoplňuje. Stávající didaktická technika byla používána v některých předmětech minimálně. Podmínky vzdělávání jsou ve sledovaných předmětech průměrné.

### Průběh vzdělávání

Průběh vzdělávání byl hodnocen celkově ve 103 hospitovaných hodinách 12 předmětů. Hodiny byly hodnoceny od vynikajících po nevyhovující. Nejlépe hodnocenými oblastmi výuky byla vzájemná komunikace a interakce mezi učiteli a žáky, nejhůře hodnoceným kritériem byla oblast motivace a hodnocení. Kvalita vzdělávání je celkově velmi dobrá.

### Řízení školy

Plánování odpovídá charakteru a potřebám víceletého gymnázia, jeho rozsah a kvalita byly velmi dobré. Organizační uspořádání je funkční a vyhovující. Rezervy jsou v důsledné a dostatečně kritické kontrole zaměstnanců, v jejichž sebevzdělávání. Ředitelka upřednostňuje demokratický styl řízení a má velmi pozitivní vliv na celkovou atmosféru ve škole. Řízení je ve všech oblastech kromě kontrolní vyrovnané, celkově velmi dobré.

### Hospodaření školy

Drobné nedostatky v evidenci byly odstraněny v průběhu inspekce; bylo zjištěno porušení rozpočtové kázně. Nehospodárné vynakládání prostředků státního rozpočtu zjištěno nebylo. Hospodaření školy je celkově velmi dobré.

Škola vytvořila pro práci inspekčního týmu příjemné podmínky.

### Vývoj školy od poslední inspekce

Poslední inspekce proběhla ve škole ve dnech 11. - 14. 12. 1995 - viz inspekční zpráva č. j. K - 03 - 05/9596 - KN 460. V porovnání obou inspekcí je možno konstatovat:

- ve škole nadále vládne příjemná atmosféra jak mezi žáky, tak mezi vyučujícími
- přetrvává velmi dobré řízení školy
- byla dokončena návaznost volitelných předmětů, rozšířen jejich výběr
- nedostatky v povinné dokumentaci školy byly odstraněny
- didaktické pomůcky někdy nejsou ve vyučování využívány efektivně
- informovanost rodičů o výsledcích a chování žáků je nadále nízká
- nepodařilo se zvýšit úroveň vybavení školy moderními pomůckami
- nedostatky v tematických plánech přetrvávají

*Z výše uvedeného vyplývá, že ve škole nedošlo od poslední vykonané inspekce k významným změnám v řízení, které je velmi dobré, stejně jako vzdělávací činnost. Došlo však k celkovému zhoršení podmínek vzdělávání, které jsou průměrné.*

**Celkově je škola hodnocena jako velmi dobrá.**

### Složení inspekčního týmu a datum vyhotovení inspekční zprávy

Razítko

<b>Školní inspektoři a další zaměstnanci ČŠI:</b>	<b>Titul, jméno a příjmení</b>	<b>Podpis</b>
Vedoucí týmu	Mgr. Petr Drábek	.....
Členové týmu	Mgr. Jaroslav Černý	.....
	Pavel Kába	.....
	Mgr. Iva Kadeřábková	.....
	PhDr. Blanka Tošovská	.....
Kontrolní pracovník	Jaroslav Tichý	.....

V Nymburku dne 11. června 2001

#### **Přílohy**

Vyhodnocený dotazník pro rodiče

#### **Datum a podpis ředitelky školy stvrzující převzetí inspekční zprávy**

Datum převzetí inspekční zprávy: 18. června 2001

Ředitelka školy

Podpis

RNDr. Jana Pospíšilová

.....

*Předmětem inspekce bylo zhodnocení činnosti školy dle § 18 odst. 3, 4 zákona ČNR č. 564/1990 Sb., o státní správě a samosprávě ve školství, ve znění pozdějších předpisů.*

*Dle § 19 odst. 7 téhož zákona může ředitelka školy podat připomínky k obsahu inspekční zprávy České školní inspekci, Komenského 1254, 288 01 Nymburk do 14 dnů po jejím obdržení. Připomínky k obsahu inspekční zprávy jsou její součástí.*

Posouzení jevů

Plní, je v souladu	<i>Dodržuje, čerpá účelně, efektivně</i>
Neplní, není v souladu	<i>Nedodržuje, nečerpá účelně, efektivně</i>

Hodnotící stupnice

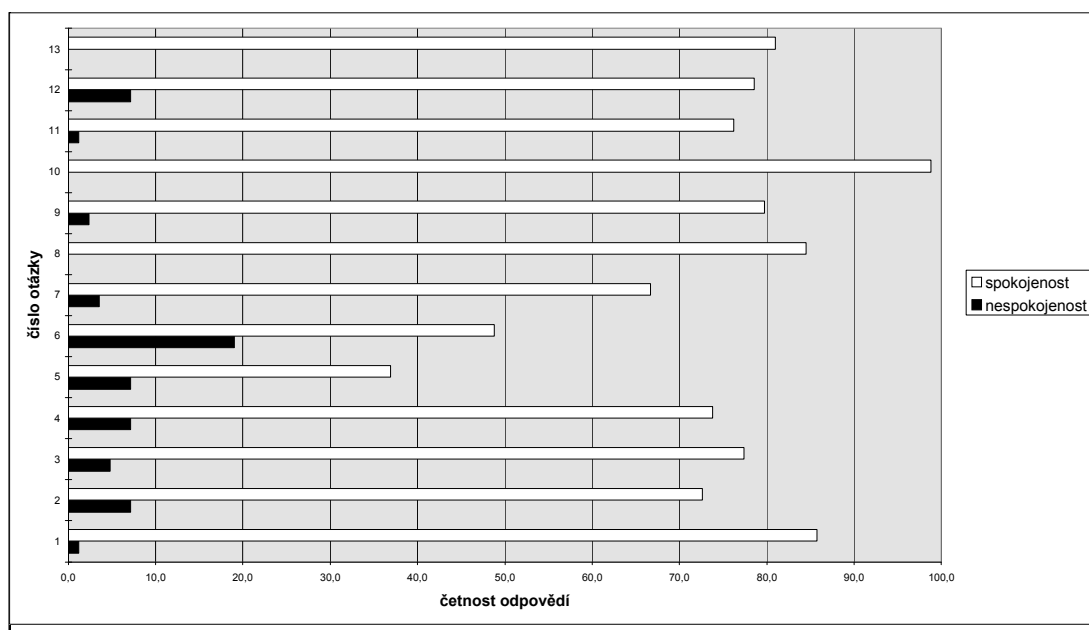
Stupeň	Širší slovní hodnocení
Vynikající	<i>Zcela mimořádný, příkladný</i>
Velmi dobrý	<i>Výrazná převaha pozitiv, drobné a formální nedostatky, nadprůměrná až spíše nadprůměrná úroveň</i>
Průměrný	<i>Negativa a pozitiva téměř v rovnováze, průměrná úroveň</i>
Pouze vyhovující	<i>Převaha negativ, výrazné nedostatky, citelně slabá místa</i>
Nevyhovující	<i>Zásadní nedostatky, které ohrožují průběh výchovně-vzdělávacího procesu.</i>

Zpracováno 84 dotazníků

Škola: Gymnázium Mladá Boleslav, Palackého 191/1

Dne: 22.5.2001

Názor na:	Údaje v %:				nemohou posoudit	nevyjádřilo se (nebo chyba)
	zcela spokojených	spíše spokojených	neutrální vyjádření	spíše nespokojených	nespokojených	
1. Vzdělávací program školy	31,0	54,8	9,5	1,2	0,0	3,6
2. Další nabídky vzdělávacího programu	38,1	34,5	16,7	4,8	2,4	3,6
3. Hodnocení žáka	36,9	40,5	11,9	4,8	0,0	4,8
4. Informační služby rodičům	46,4	27,4	17,9	6,0	1,2	1,2
5. Kvalita výchovného poradenství	15,5	21,4	21,4	6,0	1,2	34,5
6. Materiálně technické podmínky	9,5	39,3	23,8	16,7	2,4	8,3
7. Psychohygienické podmínky	21,4	45,2	23,8	2,4	1,2	6,0
8. Hodnocení úrovně vzdělávání	39,3	45,2	8,3	0,0	0,0	7,1
9. Hodnocení vztahů mezi učiteli a žákem	28,6	51,2	10,7	2,4	0,0	7,1
10. Hodnocení vztahů mezi žáky	75,0	23,8	0,0	0,0	0,0	1,2
11. Hodnocení výsledků učení	39,3	36,9	3,6	0,0	1,2	19,0
12. Hodnocení dalších aktivit školy	48,8	29,8	9,5	7,1	0,0	4,8
13. Celkové hodnocení školy	27,4	53,6	14,3	0,0	0,0	1,2



**Další adresáti inspekční zprávy**

Adresát	Datum předání/odeslání inspekční zprávy	Podpis příjemce nebo čj. jednacího protokolu ČŠI
Příslušný orgán státní správy (samosprávy):		
Zřizovatel:	22. 6. 2001	036 152/01-02031
Rada školy:		

**Připomínky ředitelky školy**

Datum	Čj. jednacího protokolu ČŠI	Text
-	-	Připomínky nebyly podány