



Česká školní inspekce
Inspektorát v kraji Vysočina

INSPEKČNÍ ZPRÁVA

Střední odborná škola sociální u Matky Boží v Jihlavě

Fibichova 67, 586 01 Jihlava

Identifikátor školy: 600 014 771

Termín konání inspekce: 20. – 24 . říjen 2003

Čj.	113 122/03-002201
Signatura	kk2fx401

PŘEDMĚT INSPEKČNÍ ČINNOSTI

Předmětem inspekční činnosti bylo zjištění a zhodnocení:

- ❖ personálních podmínek vzdělávací a výchovné činnosti ve střední odborné škole sociální vzhledem ke schválenému učebnímu dokumentu studijního oboru 75-41-M/012 Výchovná a humanitární činnost - sociálně výchovná činnost,
- ❖ materiálně-technických podmínek vzdělávací a výchovné činnosti ve střední odborné škole sociální vzhledem ke schválenému učebnímu dokumentu studijního oboru 75-41-M/012 Výchovná a humanitární činnost - sociálně výchovná činnost,
- ❖ průběhu a výsledků vzdělávání a výchovy ve střední odborné škole sociální vzhledem ke schválenému učebnímu dokumentu studijního oboru 75-41-M/012 Výchovná a humanitární činnost - sociálně výchovná činnost v předmětech český jazyk a literatura, anglický jazyk, konverzace v anglickém jazyce, německý jazyk, konverzace v německém jazyce, matematika, pedagogika a psychologie, speciální pedagogika a humanitární výchova, technika administrativy, obchodní korespondence, sociální politika a křesťanská etika.

CHARAKTERISTIKA ŠKOLY

Škola je církevní organizace zřízená Biskupstvím brněnským ke dni 1. 9. 1991. Původní název školy byl Křesťanská rodinná škola v Jihlavě, zřizovací listina byla vydána dne 3. 9. 1990.

Rozhodnutí o zařazení do sítě škol, předškolních zařízení a školských zařízení vydané Ministerstvem školství, mládeže a tělovýchovy dne 9. 9. 2003 pod čj. 25 805/03-21 uvádí, že škola sdružuje střední odbornou školu sociální s kapacitou 240 žáků a školní jídelnu s kapacitou 200 jídel. Odloučeným pracovištěm školy je budova v ulici Kosmákova 45/1037.

Přehled o počtu žáků v jednotlivých třídách a ročnících dokládá tabulka č. 1.

Členění tříd a počet žáků

Tabulka č. 1

Pořadí	Třída	Počet žáků
1.	1. A	28
2.	1. B	25
3.	2. A	28
4.	2. B	32
5.	3. A	30
6.	3. B	30
7.	4. A	31
8.	4. B	31
C e l k e m		235

Ke dni konání inspekce bylo v osmi třídách denního studia celkem 235 žáků, tj. 98 % uvedené kapacity školy.

Studijní obor 75-41-M/012 Výchovná a humanitární činnost - sociálně výchovná činnost je vyučován podle učebnímu dokumentu, které MŠMT ČR schválilo dne 30. 8. 1995 pod čj. 21 258/95-23 s platností od 1. září 1995 počínaje 1. ročníkem.

Ve 4. ročníku jsou zařazeny volitelné semináře v předmětech dějepis, biologie, právo, výtvarná výchova a hudební výchova.

V letošním školním roce žáci navštěvují anglický jazyk, konverzaci v anglickém jazyce, německý jazyk, konverzaci v německém jazyce, španělský jazyk, znakovou řeč, náboženství, nástrojovou hru a obchodní korespondenci.

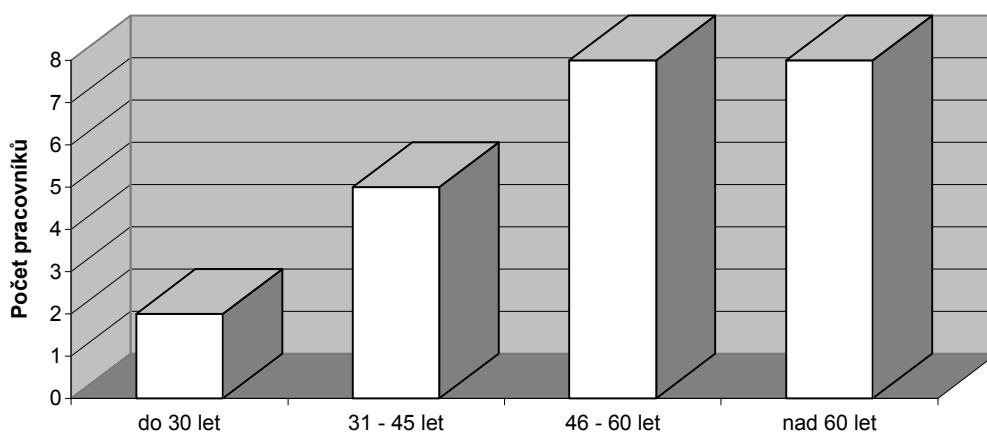
V rámci mimoškolní činnosti mohou žáci navštěvovat pěvecký sbor školy. Žáci se podílí na vydávání pěkně graficky řešeného školní časopisu Čtení pro mladé. V rámci středních škol oblasti a regionu se zúčastňují studentské odborné činnosti.

Škola poskytuje ve studijním oboru úplné střední odborné vzdělání, které je ukončeno maturitou.

HODNOCENÍ PERSONÁLNÍCH PODMÍNEK VZDĚLÁVACÍ A VÝCHOVNÉ ČINNOSTI VZHEDEM KE SCHVÁLENÝM UČEBNÍM DOKUMENTŮM

Výchovně vzdělávací proces zajišťuje celkem 23 pedagogických pracovníků. Pedagogický sbor je celkově stabilní, průměrný věk je 51,9 let. Věkové složení pedagogických pracovníků zajišťujících výuku dokládá graf č. 1.

Graf č. 1: Věkové složení pedagogických pracovníků



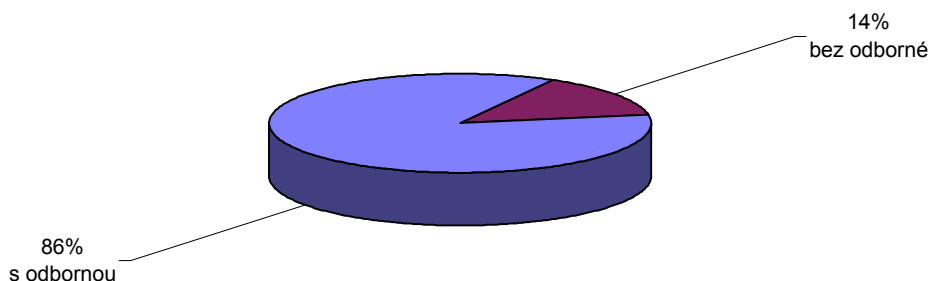
V rámci výchovně vzdělávacího procesu je ve škole týdně odučeno celkem 362 vyučovacích hodin. Přehled o způsobu zajištění výuky dokládá tabulka č. 2.

Tabulka č. 2: Počet hodin odučených týdně s odbornou a pedagogickou způsobilostí

Způsob zajištění výuky	Vyuč. hodin	Procenta
S odbornou a s pedagogickou způsobilostí	201	55,5
Bez odborné, ale s pedagogickou způsobilostí	24	6,6
S odbornou, ale bez pedagogické způsobilosti	115	31,8
Bez odborné a bez pedagogické způsobilosti	22	6,1
C e l k e m	362	100,0

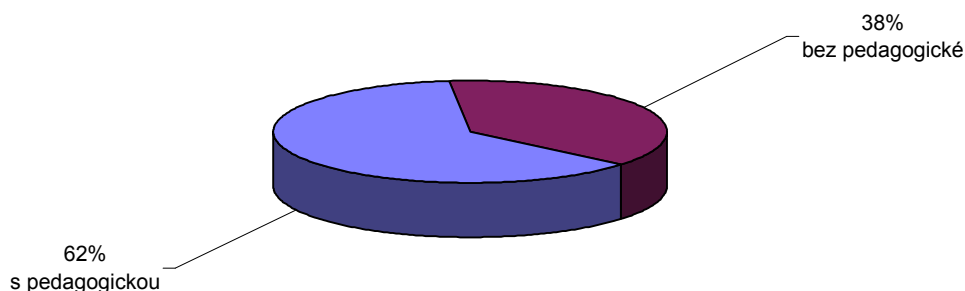
Týdně je s odbornou způsobilostí vyučováno 316 hodin z celkového počtu 362. Přehled o podílu hodin odučených s odbornou způsobilostí dokládá graf č. 2.

Graf. č. 2: Podíl hodin odučených s odbornou způsobilostí



Týdně je s pedagogickou způsobilostí vyučováno 225 hodin z celkového počtu 362. Přehled o podílu hodin odučených s pedagogickou způsobilostí dokládá graf č. 3.

Graf. č. 3: Podíl hodin odučených s pedagogickou způsobilostí



Při přidělování úvazků učitelům je využívána nejen jejich odborná a pedagogická způsobilost, ale také jejich životní zkušenosti a odborné zaměření. Funkce výchovného poradce ve škole není ustanovena písemnou formou. Výchovné poradenství, které je celkově funkční, zabezpečují zástupkyně ředitele školy a třídní učitelé.

Organizace a zajištění výchovně vzdělávacího procesu odpovídají velikosti školy. Organizační řád je zpracován v písemné podobě. Obsahuje některá ustanovení, která neodpovídají skutečnosti. Organizační struktura v rámci řízení školy není členěna na úseky, ale vzhledem k velikosti školy je jako celek účelná a funkční. Vedení školy tvoří ředitel, zástupkyně ředitele a hospodářka. Pravomoci na vedoucí pracovníky a další zaměstnance školy jsou delegovány v písemné podobě.

Pracovníci i žáci školy mají dostatečný přístup k potřebným informacím. Uvnitř školy jsou předávány pomocí nástěnek na chodbách a školního rozhlasu, který ředitel školy využívá každý den před vyučováním k oznámení denního provozu školy, poté následuje myšlenka na den a krátká inspirativní hudba. V rámci přenosu informací vůči zaměstnancům klade vedení školy důraz na ústní komunikaci a osobní jednání. Informace jsou předávány včas, úplně a v ucelené formě. Vnitřní informační systém a kvalita přenosu informací uvnitř školy je celkově na velmi dobré úrovni.

Jako poradní orgán slouží 5x ročně jednání pedagogické rady, která je v případě potřeby svolávána i mimo plánované termíny. Z jednání jsou pořizovány písemné záznamy s vypovídající hodnotou. Ředitel školy operativně využívá závěry z jednání při řízení školy.

Předmětové komise ani metodické orgány ve škole ustanoveny nejsou. Rada školy nebyla ke dni konání inspekce ve škole ustanovena.

Začínajícím učitelům a těm, kteří na školu přišli z jiných pracovišť, je ze strany vedení školy věnována zvýšená pozornost. Je jim stanoven zkušený uvádějící učitel a absolvují častější hospitace ze strany vedení školy.

Ředitel školy nemá zpracován plán kontrolní a hospitační činnosti v písemné podobě. Část pravomocí v kontrolní činnosti je delegována na zástupkyni ředitele. Z hospitací jsou pořizovány písemné záznamy, které nemají vždy vypovídající hodnotu. Vyšší frekvence hospitační činnosti je věnována začínajícím učitelům, přičemž zjištěné nedostatky jsou operativně řešeny. Ředitelem školy jsou v případě potřeby přijímána účinná opatření ke zlepšení stavu v oblasti personálních podmínek. Kritéria hodnocení práce pedagogů jsou zpracována v písemné podobě a jsou zaměstnancům známa. Prováděné hodnocení má na pedagogické pracovníky školy částečný pozitivní vliv.

Ve škole je zřejmý dlouholetý osobní vliv ředitele školy. Toto se projevuje zejména v příznivém klimatu školy a funkční komunikaci se zaměstnanci. Důležitým rysem v oblasti zlepšování personálních podmínek pedagogického sboru je snaha o těsné propojení teoretické výuky s praxí. V oblasti plánování lidských zdrojů je zřetelným rysem snaha ředitele školy o vytváření plnohodnotných lidských vztahů a vědomí odpovědnosti za hodnoty, které jsou potřeba nejen spoluvytvářet, ale také chránit.

Další vzdělávání pedagogických pracovníků je celkově, vzhledem k realizovanému studijnímu oboru, v souladu se zaměřením a cíli školy. V pedagogické práci jsou poznatky získané v dalším vzdělávání většinou účelně využívány.

Škola přímo neprovádí sebeevaluační činnost, která by byla zaznamenávána v písemné podobě. V rámci zabezpečování výchovně vzdělávacího procesu jsou zaměstnanci školy vedeni k provádění neformálních aktivit, které ve svých důsledcích napomáhají a směřují k vytváření vhodného lidského společenství.

Personální podmínky vzdělávací a výchovné činnosti jsou hodnoceny jako průměrné.

HODNOCENÍ MATERIÁLNĚ-TECHNICKÝCH PODMÍNEK VZDĚLÁVACÍ A VÝCHOVNÉ ČINNOSTI VZHLEDEM KE SCHVÁLENÝM UČEBNÍM DOKUMENTŮM

Teoretická výuka probíhá v hlavní budově školy a na odloučeném pracovišti, praktické vyučování na smluvních pracovištích. Hlavní budova byla škole pronajata v létě letošního roku. V průběhu prázdnin bylo třeba provést rozsáhlé opravy, aby byly prostory připraveny k zahájení školního roku. Opravy některých prostor v současné době ještě probíhají, např. je opravována tělocvična a budována botárna. Dostavba podkroví je ve stádiu projektové přípravy. Školní jídelna je umístěna na odloučeném pracovišti.

Počet kmenových učeben odpovídá počtu tříd, dále jsou v hlavní budově dvě odborné učebny. Dvě další odborné učebny (výpočetní techniky a techniky administrativy) jsou na odloučeném pracovišti. Kmenové učebny jsou vybaveny televizory a videopřehrávači, odborné učebny mají nezbytné vybavení pro výuku odborných předmětů. Nábytek v učebnách je funkční, avšak psací stoly v odborné učebně pro výuku techniky administrativy a obchodní korespondence jsou příliš vysoké a židle nejsou nastavitelné pro individuální výšku žáka.

Učebnice jsou při výuce využívány v rozdílné míře. Odborná literatura je postupně doplňována, učitelé využívají i vlastní materiály. Množství a složení pomůcek umožňuje

plnění učebních dokumentů, ale ne všechny jsou vzhledem k nedávnému stěhování školy využívány. Také sbírky školní knihovny byly v době konání inspekce zpřístupněny jen částečně.

Učitelům slouží malé kabinety, v nichž ještě zpravidla nebyla instalována dostupná výpočetní technika. Učebna výpočetní techniky je vybavena šestnácti osobními počítači. Výukové programy pro další předměty nejsou využívány.

Pozornost byla věnována estetickému působení chodeb, učebny byly zpravidla bez výzdoby. Vzhledem k tomu, že botárna není zatím dokončena, podnětnost prostředí byla negativně ovlivněna odkládáním obuvi a svršků přímo ve třídách.

Poznatky z kontrolní činnosti vedení školy v této oblasti jsou využívány ke zlepšování stavu budov a místností, k nákupu didaktické techniky a učebních pomůcek. Učební pomůcky jsou doplňovány i na základě požadavků jednotlivých vyučujících.

V nové školní budově jsou prostory veřejností využívány zatím ojediněle v oblasti sociální činnosti.

Plánování v oblasti prostorových podmínek se zaměřuje na kompletní zprovoznění současných prostor a dostavbu podkroví. Zlepšování prostorových podmínek je úzce propojeno se zlepšováním materiálně-technických podmínek.

Materiálně technické podmínky vzdělávání a výchovy vzhledem ke schváleným učebním dokumentům jsou hodnoceny jako průměrné.

HODNOCENÍ PRŮBĚHU A VÝSLEDKŮ VZDĚLÁVÁNÍ A VÝCHOVY

Vyučované obory

Realizace studijního oboru a zaměření je v souladu s rozhodnutím o zařazení školy do sítě škol, předškolních zařízení a školských zařízení s účinností od 1. 9. 2003. Škola nevykazuje žádné diagnostikované integrované žáky se speciálními vzdělávacími potřebami.

Rozpracování učebního plánu pro potřeby školy je v souladu s učebním plánem schváleným MŠMT, avšak přesun výuky dějepisu a fyziky do vyšších ročníků není z hlediska kontinuity učiva a uplatnění mezipředmětových vztahů optimální.

Naplňování učebních osnov je sledováno v rámci hospitační a kontrolní činnosti. Průběžná kontrola není vždy účinná vzhledem k tomu, že až na konci minulého školního roku, při odchodu pracovníka, byly zjištěny nedostatky v jejich plnění.

Počet vyučovacích hodin povinných a volitelných předmětů odpovídá obecně závaznému právnímu předpisu. Do vyučování není zařazena dvacetiminutová přestávka. Z důvodu častého dělení tříd do skupin není rozvrh hodin sestaven vždy optimálně z psychohygienického hlediska. Z důvodu stěhování do nových prostor a prováděné rekonstrukce budovy školy jsou v provozu pouze dvě odborné učebny, které mají zpracovány funkční provozní řády.

Zletilí žáci i zákonní zástupci nezletilých žáků jsou včas informováni standardními informačními kanály. V případě vzdělávacích a výchovných problémů jsou zákonní zástupci žáků zváni na osobní jednání do školy. Informační systém školy je celkově funkční.

Zástupkyně ředitele školy je pověřena výchovným poradenstvím, dále ve škole pracuje metodik prevence sociálně patologických jevů. Ve své práci se soustřeďuje na profesní poradenství, řešení výchovných a vzdělávacích problémů a na speciálně vzdělávací potřeby některých žáků. Individuální přístup přispívá k příznivému sociálnímu klimatu.

Průběh a výsledky vzdělávání a výchovy v předmětu český jazyk a literatura

Při plánování výuky se učitelé soustředovali zejména na obsahovou stránku výuky, méně pozornosti věnovali zařazování postupů vedoucích k rozvoji žákovských kompetencí.

Předmět je vyučován třemi pedagogickými pracovníky, z nichž dva splňují požadavky odborné a pedagogické způsobilosti pouze částečně, třetí vyučuje s odbornou a pedagogickou způsobilostí. Ve sledovaných hodinách neměla chybějící způsobilost negativní vliv na kvalitu výuky.

Výuka probíhala v kmenových třídách. Vyučující mají k dispozici pomůcky a odbornou literaturu. Učebnice žákům byly pouze doporučeny, popř. byla práce v hodinách organizována tak, že dostupné učebnice nenosí žáci do školy. Další učebnice byly učitelem přinášeny pro práci v konkrétní hodině. Sbírky žákovské knihovny, v posledních letech podstatně rozšířené, jsou přístupné jen zčásti.

Ve sledovaných hodinách literatury převládala stereotypní struktura hodiny, kdy čas byl věnován opakování předchozího učiva, výkladu, pořizování poznámek a četbě ukázek. Učivo bylo vždy zasazováno do historického a kulturního kontextu. Práci s textem byla věnována omezená pozornost. Využívání jiných zdrojů informací k samostatné práci žáků nebylo ve sledovaných hodinách zaznamenáno. Podíl samostatné práce žáků byl převážně nízký, výjimkou byla hodina jazyka, kde byla funkčně uplatněna skupinová, tvůrčí práce, a jedna z hodin literatury, kdy žáci mohli v podstatné míře uplatnit svůj názor. Relaxaci byla věnována všeobecně malá pozornost.

Zájem žáků o výuku se lišil s ohledem na použité metody práce a prostor, který byl věnován k uspokojování jejich individuálních potřeb.

Ve sledovaných hodinách byla akceptována pravidla chování. Prostor vytvářený pro diskusi nebyl žáky zpravidla využit, s výjimkou jedné hodiny, kdy pochopení učiva bylo pravidelně ověřováno problémovými dotazy a žáci museli svá tvrzení podepřít argumenty.

Klasifikace při individuálním zkoušení byla stručně zhodnocena. Žáci nebyli do vzájemného hodnocení zapojeni. Učitelé nebyl oceněn případný pokrok.

Průběh a výsledky vzdělávání a výchovy jsou hodnoceny jako průměrné.

Průběh a výsledky vzdělávání a výchovy v předmětech anglický jazyk a německý jazyk

Při plánování výuky bylo v některých případech zohledněno aktuální složení třídy, jindy obsah učiva a použité postupy vycházely z používaných učebnic. Probírané učivo vždy navazovalo na předcházející téma. Stanovené cíle byly ve většině sledovaných hodin konkretizovány a plněny.

Výuku anglického jazyka zajišťuje jeden pedagog, výuku německého jazyka tři pedagogičtí pracovníci. Všichni vyučují s odbornou a pedagogickou způsobilostí.

Ve škole není zřízena jazyková učebna, výuka probíhá v kmenových třídách. V posledních letech došlo k obměně a sjednocení učebnic v obou předmětech. Žáci používají učebnice, pracovní sešity a namnožené texty. K dispozici je menší množství slovníků a odborné literatury. Učitelé mohou používat doprovodné nahrávky.

Výuka probíhá ve skupinách, které nezohledňují úroveň v cizím jazyce, kterou žáci dosáhli v základní škole. V části hodin byly voleny takové formy a metody práce, které respektovaly individuální potřeby a tempo žáků. Učivo bylo logicky rozvíjeno a náročnost informací vhodně stupňována. V jiných hodinách, kdy struktura hodiny vycházela z obsahu používaných učebnic, byly individuální potřeby žáků často opomíjeny.

Zařazované činnosti byly pestré, avšak individuální tempo nebylo zpravidla respektováno. V hodinách anglického jazyka byly využity audionahrávky. Výuka byla vedena v příslušném cizím jazyce. Schopnost žáků vyjádřit se v cizím jazyce byla často na velmi dobré úrovni.

Pokud byly respektovány individuální potřeby a tempo, úspěšnost učení se žáků byla vysoká, pokud respektovány nebyly, zájem žáků kolísal.

Zkušenosti žáků byly při výkladu nového učiva a jeho upevňování ve většině hodin využívány k rozvoji komunikativních dovedností. Důraz byl kladen na vytváření systému ve znalostech a rozvoj produktivních dovedností.

Učitelé věnovali hodnocení žáků a dosaženého pokroku rozdílnou pozornost. Často byly uplatňovány pochvaly a povzbuzování.

Průběh a výsledky vzdělávání a výchovy jsou hodnoceny jako velmi dobré.

Průběh a výsledky vzdělávání a výchovy v předmětu matematika

Výuku matematiky zajišťují celkem dva pedagogové. Ve všech hospitovaných hodinách byly výukové cíle stanoveny účelně a v návaznosti na předcházející probíraná témata. Výchovně vzdělávací cíle hospitovaných hodin byly většinou naplňovány účelně a konkrétně.

Jeden z vyučujících nemá pedagogickou způsobilost stanovenou obecně závazným právním předpisem pro učitele všeobecně vzdělávacích předmětů ve střední škole. Výuka byla ve většině hospitovaných hodinách vedena věcně a odborně správně.

Vyučování probíhalo v kmenových učebnách. Jejich vybavení a uspořádání, vzhledem k cílům výuky a k prováděným činnostem, bylo vhodné. Žáci většinou měli k dispozici učebnice, které ne vždy využívali. Přímé využití učebních pomůcek a didaktické techniky na podporu výuky nebylo v hospitovaných hodinách zjištěno. Estetická úroveň v navštívených třídách je celkově průměrná.

Vnitřní členění hodin bylo účelné a funkční. Výuka byla ve všech hospitovaných hodinách vedena v příjemné pracovní atmosféře. Hodiny byly pedagogy připravené a promyšlené. Vyučovací čas byl většinou účelně využit. Žáci měli dostatek prostoru pro aktivní zapojení do vyučovacího procesu, ale přímé aktivní činnosti žáků byly v hodinách zastoupeny v malé míře. Záměrná práce s chybou nebyla v hospitovaných hodinách zjištěna.

V průběhu výuky byly běžně používány další zdroje informací, které si vyučující sami připravili. Ne vždy bylo při řešení zadaných úloh využíváno i možností alternativních postupů. V části z hospitovaných hodin bylo zjištěno nedodržování přesné matematické terminologie.

V organizaci výuky dominovala hromadná metoda práce učitelů. Pouze v části z hodin byla zaznamenána i přímá diferenciací úkolů. Zřejmá byla snaha obou pedagogů o vytvoření elementárních i specifických dovedností žáků a rozvoje jejich klíčových kompetencí. Žáci byli většinou vhodně vedeni k aplikaci probíraného teoretického učiva v praktickém životě. Ve většině z hospitovaných hodin bylo možno sledovat individuální přístup k žákům.

Tempo výuky bylo přiměřené a bylo většinou vhodně voleno vzhledem k aktuální úspěšnosti žáků při plnění zadaných úloh. Přímé zařazení relaxačních prvků do výuky nebylo zjištěno.

Učení žáků bylo v naprosté většině hodin úspěšné. Podmínky pro týmovou spolupráci žáků v hodinách byly vytvořeny v části ze sledovaných hodin. Žáci byli ve všech hodinách pozorní a ukázněni. V rámci častých diskuzí nad probíranou látkou byli pedagogy vhodně vedeni ke vzájemné toleranci. Vyučujícími byla také oceňována jejich snaha o pokrok. Nevhodné chování žáků nebylo v hospitovaných hodinách zaznamenáno. Žáci projevovali o výuku zájem.

Klima ve třídách bylo celkově podnětné. Žáci měli dostatek prostoru pro vyjádření vlastního názoru, čehož také často využívali. V hospitovaných hodinách byl vytvořen dostatečný prostor pro jejich osobnostní a sociální rozvoj. Učitelé taktně upevňovali jejich sebedůvěru a sebeúctu. V rámci rozvoje komunikativních dovedností nebyly vždy myšlenky obsažené v žákovských odpovědích vyučujícími rozvíjeny.

Hodnocení žáků bylo, při respektování jejich individuálních dispozic, účelné a objektivní. Zkušební a opakovací otázky kladené pedagogy byly vhodně zaměřeny na pochopení širších souvislostí. Při řešení zadaných úloh byla žákům vždy poskytována okamžitá zpětná vazba. V hodinách byly prováděny důsledné analýzy chyb žáků s ohledem na pochopení probíraného učiva a jeho dostatečné procvičení.

V části ze sledovaných hodin byli žáci vedeni k provádění sebehodnocení a sebereflexe. Znalosti žáků byly většinou vhodným způsobem průběžně ověřovány. Hodnocení žáků bylo objektivní.

Předložené písemné práce žáků byly pedagogy řádně opraveny. Grafická úroveň písemných záznamů žáků v sešitech je značně rozdílná. Kladem lze označit odborné znalosti a erudici obou vyučujících.

Průběh a výsledky vzdělávání a výchovy jsou hodnoceny jako průměrné.

Průběh a výsledky vzdělávání a výchovy v odborných předmětech pedagogika a psychologie, speciální pedagogika a humanitární výchova, technika administrativy, sociální politika a křesťanská etika

Výuku uvedených hospitovaných předmětů zajišťuje šest pedagogů a jsou vyučovány v celkové dotaci 48 hodin týdně.

Cíle výuky byly v hospitovaných hodinách stanoveny vhodně, s ohledem na návaznost probíraného učiva na předcházející témata. Vyučování bylo ve všech hodinách vedeno věcně a odborně správně.

Výuka probíhala v kmenových učebnách a odborné učebně. Vzhledem k prováděným činnostem a cílům výuky bylo jejich vybavení a uspořádání vhodné. Žáci pracovali hlavně s učebnicemi a dalšími zdroji informací. Na podporu výuky byly v menší míře použity i názorné pomůcky. Přímé využití didaktické techniky nebylo zaznamenáno. Vzhledem k ještě nedokončenému stěhování školy do nových prostor je celková estetická úroveň navštívených učeben průměrná až ještě vyhovující.

Všechny hospitované hodiny byly promyšlené a vyučovací čas byl účelně využit. Ve většině z navštívených hodin byly zaznamenány přímé aktivní činnosti žáků vedoucí ke vzájemné kooperaci. Záměrná práce s chybou nebyla v hodinách zaznamenána.

V organizaci vyučovacích hodin byl počet hodin hromadné výuky s počtem hodin skupinové výuky zhruba v rovnováze. Výuka byla pedagogy vedena verbálně správně, vyučovací čas byl účelně využit. Evidentní byla zřejmá snaha pedagogů o spojení teoretických poznatků s praxí.

Žáci byli vždy vhodnou formou vedeni k aplikování získaných znalostí v praktickém životě. V naprosté většině z hospitovaných hodin byl zjištěn individuální přístup k žákům.

Množství informací a tempo výuky v hodinách bylo přiměřené náročnosti učiva. Přímé zařazení relaxačních prvků nebylo zjištěno.

Ve všech hodinách byla prováděna vhodná vstupní i průběžná motivace. Podmínky pro rozvoj kooperace byly vytvořeny. Žáci byli ve všech hodinách aktivní a o výuku jednoznačně

projevovali zájem. Zřetelným rysem byla snaha pedagogů o budování pozitivních vztahů mezi lidmi a o poznání skutečných hodnot lidského života. V žádné z hospitovaných hodin nebylo zjištěno nevhodné chování žáků.

Ve všech hodinách byla zjištěna příznivá pracovní atmosféra a edukační prostředí. Mezi učiteli a žáky byly patrné pozitivní vztahy a atmosféra důvěry. Pravidla vzájemné komunikace mezi žáky a vyučujícími byla akceptována a dodržována.

Žáci měli dostatek prostoru pro vyjádření vlastního názoru, čehož také vhodnou formou využívali. Průvodním jevem v hodinách byly jejich časté odborné dotazy týkající se probírané problematiky.

Vyučující vytvářeli dostatečný prostor pro osobnostní a sociální rozvoj žáků. Žáci byli vedeni k upevňování sebedůvěry, vzájemného respektování a toleranci. V případě potřeby jim byla ze strany učitelů poskytována okamžitá zpětná vazba. Analýza výkonů žáků byla v hodinách průběžně prováděna. Vyučující operativně prováděli korekci svých dalších postupů s ohledem na pochopení a procvičení učiva.

Ne ve všech hodinách učitelé vytvářeli vhodné podmínky pro rozvoj komunikativních dovedností žáků.

Hodnocení žáků bylo objektivní, jejich znalosti byly průběžně ověřovány. Vhodnou formou byly respektovány individuální dispozice žáků. Zkušební a opakovací otázky byly často zaměřeny na pochopení širších souvislostí výuky. Ve většině z hospitovaných hodin bylo zjištěno i vhodné využití mezipředmětových vztahů.

Při opakování a procvičování učiva bylo dbáno na důsledné využití získaných teoretických znalostí v praxi. V části z hospitovaných hodin byli žáci vedeni k sebereflexi, využita byla také prožitková pedagogika. Žákům byla vždy vhodným způsobem poskytována odpovídající zpětná vazba. Hodnocení výkonů žáků bylo vždy prováděno taktně a vhodným způsobem. Případný pokrok byl většinou vyučujícími řádně oceněn.

Průběh a výsledky vzdělávání a výchovy jsou hodnoceny jako velmi dobré.

Výsledky vzdělávání zjišťované školou

Škola nemá pro hodnocení výsledků vzdělávání zpracované vlastní evaluační nástroje. Výsledky vzdělávání zjišťují pedagogové pouze v rámci běžné klasifikace v hodinách.

V dřívější době byly školou využívány komerční testy. Analýza jejich výsledků byla projednávána na pedagogické radě.

Celkově je průběh vzdělávání a výchovy hodnocen jako průměrný.

DALŠÍ ZJIŠTĚNÍ

- Rozhodnutí o zařazení školy do sítě škol, předškolních zařízení a školských zařízení vydané MŠMT pod čj. 25 805/03-21 dne 9. 9. 2003 s účinností od 1. 9. 2003 je v souladu s předmětem činnosti uvedeným ve zřizovací listině školy vydané Biskupstvím brněnským dne 3. 9. 1990 pod čj. 3900.

- Žáci pracují ve svém volném čase v Dětském centru a v sociálních ústavech.
- Škola se zapojila do mezinárodního projektu Adopce na dálku a podporuje tři žáky v jejich studiu. Pedagogové školy, všichni zaměstnanci školy a třída 3. B finančně přispívá na studium těchto tří žáků v Indii.
- Významným prvkem ve výchovném působení na žáky je existence pěveckého sboru pod vedením ředitele školy. Sbor má pravidelná vystoupení na veřejnosti na jarním koncertu, podzimním koncertu a tzv. Tříkrálové vystoupení. Pěvecký sbor podniká i zájezdy, ve školním roce 2002/2003 se zúčastnil vystoupení v Brně a Jaroměřicích nad Rokytnou. V rámci školních akcí a pro veřejnost provádí příležitostná vystoupení.
- Žáci školy vydávají 5x ročně školní časopis Čtení pro mladé. V rámci celostátní soutěže školních časopisů se umístil na 3. místě.
- Na podporu názorné výuky předmětů výtvarné výchovy a dějepisu se 2x ročně pořádají exkurze do Vídně za památkami a pamětihodnostmi města.
- Žáci se zúčastňují různých sportovních i společenských soutěží. Ve školním roce 2002/2003 vyhrála v biologii krajské kolo studentské odborné činnosti práce s názvem Vývoj a populační dynamika synantropní mezofauny.
- Se zájmem žáků i veřejnosti se setkává pravidelná školní akce tříd 3. A a 3. B pod názvem Přehlídka tvořivosti.

VÝČET DOKLADŮ, O KTERÉ SE INSPEKČNÍ ZJIŠTĚNÍ OPÍRÁ

1. Zřizovací listina školy vydaná Biskupstvím brněnským dne 3. 9. 1990 pod čj. 3900,
2. Dodatek č. 1 ke zřizovací listině vydaný Biskupstvím brněnským dne 18. 10. 1996 bez čj.,
3. Dodatek č. 2 ke zřizovací listině vydaný Biskupstvím brněnským dne 3. 1. 1996 pod čj. 0029,
4. Dodatek č. 3 ke zřizovací listině vydaný Biskupstvím brněnským ze dne 22. 5. 1998 bez čj.,
5. Dodatek č. 4 ke zřizovací listině vydaný Biskupstvím brněnským ze dne 27. 10. 1998 bez čj.,
6. Dodatek č. 5 ke zřizovací listině vydaný Biskupstvím brněnským ze dne 29. 12. 2000 bez čj.,
7. Dodatek č. 6 ke zřizovací listině vydaný Biskupstvím brněnským ze dne 4. 8. 2003 bez čj.,
8. Dodatek č. 7 ke zřizovací listině vydaný Biskupstvím brněnským ze dne 24. 9. 2003 bez čj.,
9. rozvrhy hodin tříd a pedagogických pracovníků pro školní rok 2003/2004,
10. doklady o nejvyšším dosaženém vzdělání pedagogických pracovníků školy,
11. evidence žáků školy,
12. Školní (ne)řád,
13. Školní služba,
14. Výroční zpráva o činnosti za školní rok 2002/2003,

15. Plán koncepčního rozvoje školy do roku 2004,
16. Krátkodobý plán pedagogické činnosti,
17. Plán provozu a školních akcí na 1. pololetí školního roku 2003/2004,
18. hospitační záznamy ředitele a zástupkyně ředitele školy ,
19. Přehled mimoškolní činnosti žáků ve školním roce 2003/2004,
20. Kritéria přijetí ke studiu pro školní rok 2003/2004,
21. Protokol o přijímacím řízení v roce 2003,
22. písemné práce z českého jazyka,
23. písemné práce z anglického jazyka,
24. přírůstkový seznam školní knihovny,
25. zápisy z pedagogických rad,
26. třídní výkazy,
27. třídní knihy ve školním roce 2003/2004,
28. rozpracování učebního plánu se schvalovací doložkou studijního oboru 75-41-M/012 Výchovná a humanitární činnost – sociálně výchovná činnost pro potřeby školy s platností od 1. září 2000,
29. seznamy tříd pro školní rok 2003/2004,
30. kniha úrazů.

ZÁVĚR

V personální oblasti jsou vytvořeny vhodné podmínky umožňující realizovat zvolený studijní obor. Důležitým prvkem chodu organizace je osobní vliv ředitele školy.

Materiálně-technické podmínky vzdělávací a výchovné činnosti byly v době konání inspekce ovlivněny probíhajícími úpravami nedávno získané školní budovy. Ne všechny pomůcky a technika, které jsou obsaženy ve sbírkách, jsou v současné době dostupné. Stávající podmínky umožňují realizaci výchovně vzdělávacího procesu.

Průběh výchovně-vzdělávací činnosti vychází z tradičního pojetí výuky. V části z hospitovaných hodin byly uplatňovány i prvky skupinové výuky a zařazování činností žáků vedoucích k jejich vzájemné kooperaci. V rámci vzdělávací činnosti byli žáci většinou vhodně začleňováni do vyučovacího procesu na základě osobnostních kompetencí. Přístupem pedagogů a stylem jejich práce se většinou daří zohledňovat individualitu žáka a podporovat jeho osobnostní a sociální rozvoj. V hospitovaných hodinách byla zřetelná snaha pedagogů o vytváření pozitivních vztahů mezi lidmi a o poznání skutečných hodnot lidského života.

Od minulé inspekce ve školním roce 1998/1999 došlo k pozitivním změnám v hodnocených oblastech činnosti školy.

Složení inspekčního týmu a datum vyhotovení inspekční zprávy

Razítko

Složení týmu	Titul, jméno a příjmení	Podpis
Vedoucí týmu	PhDr. Mgr. Milan Matějů	PhDr. Mgr. Milan Matějů v. r.
Členové týmu	PhDr. Jarmila Bílkovská	PhDr. Jarmila Bílkovská v. r.
	Ing. Jan Tyráček	
	Ing. Hana Vejvodová	

V Pelhřimově dne 3. listopadu 2003

Datum a podpis ředitele školy stvrzující převzetí inspekční zprávy

4. listopadu 2003

Datum převzetí inspekční zprávy:

Razítko

Ředitel školy, nebo jiná osoba oprávněná jednat za školu

Titul, jméno a příjmení	Podpis
Mgr. Bohdan Sroka	Mgr. Bohdan Sroka v. r.

Dle § 19 odst. 7 zákona č. 564/1990 Sb., o státní správě a samosprávě ve školství, ve znění pozdějších předpisů, může ředitel školy podat připomínky k obsahu inspekční zprávy České školní inspekce do 14 dnů po jejím obdržení na adresu pracoviště vedoucího inspekčního týmu, tj. Česká školní inspekce, pošt. př. 34, 393 01 Pelhřimov. Připomínky k obsahu inspekční zprávy se stávají její součástí.

Hodnotící stupnice:

Stupeň
Vynikající
Velmi dobrý
Dobrý
Vyhovující
Nevyhovující

Další adresáti inspekční zprávy

Adresát	Datum odeslání inspekční zprávy	Podpis příjemce nebo čj. jednacího protokolu ČŠI
Biskupství brněnské, Brno	2003-11-19	148/03
Krajský úřad, odb. školství, Jihlava	2003-11-19	149/03

Připomínky ředitele školy

Datum	Čj. jednacího protokolu ČŠI	Text
---	---	Připomínky nebyly podány.