



Česká republika

Česká školní inspekce

Středočeský inspektorát - oblastní pracoviště

INSPEKČNÍ ZPRÁVA

Mateřská škola Sluníčko Kladno, Pařížská 2204

Pařížská 2204, 272 01 Kladno-Kročehlavy

Identifikátor školy:600 043 550

Termín konání komplexní inspekce: 7. a 8. leden 2003

| | |
|-------------------|----------------|
| Čj.: | 024 03/03-1111 |
| Signatura: | kb3aw107 |

CHARAKTERISTIKA MATEŘSKÉ ŠKOLY

Mateřská škola Sluníčko Kladno, Pařížská 2204, je účelové předškolní zařízení. Ve školním roce 2002/2003 provozuje 4 třídy, ve kterých jsou umístěny děti ve věkově heterogenních skupinách. Třídy jsou naplněny 25 dětmi, jejich celkový počet 100 odpovídá hygienické kapacitě školy stanovené Okresní hygienickou stanicí Kladno.

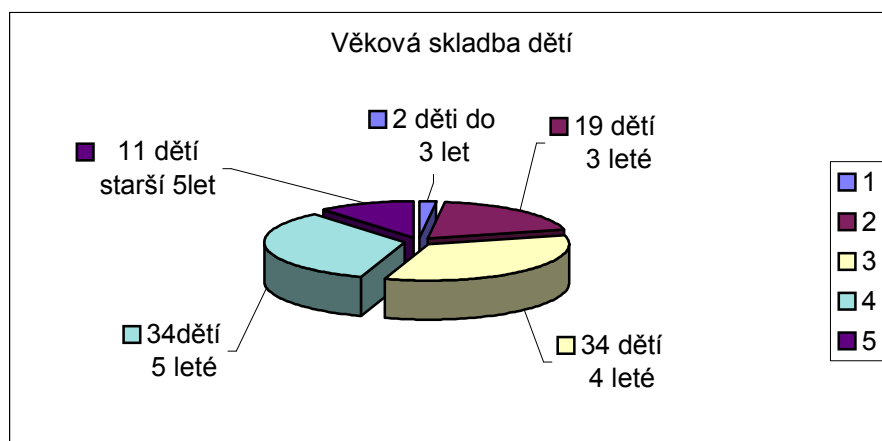
Pavilónová patrová budova je obklopena školní zahradou a poskytuje prostory nejen mateřské škole, ale i její součástí, tj. školní jídelně. Školní jídelna zajišťuje stravovací služby docházejícím dětem a zaměstnancům školy.

Zřizovatelem a provozovatelem mateřské školy je Město Kladno, mateřská škola je po právní stránce příspěvkovou organizací. Jejím statutárním zástupcem je ředitelka školy jmenovaná do funkce na základě konkurzního řízení v roce 1992.

Rozhodnutím Školského úřadu Kladno ze dne 17. 4. 2000 je upravena poslední změna v zařazení mateřské školy do sítě škol, předškolních a školských zařízení.

Mateřská škola byla ke dni 20. 11. 1998 přijata do sítě účastníků projektu „Zdravá mateřská škola“ (viz Státní zdravotní ústav, Šrobárova 48, Praha 10). Aktuálně plněný program vzdělávání dětí vychází z filozofie tohoto projektu a od roku 2002 i z navazujícího kurikula: „Škola podporující zdraví“ zpracovaného na podmínky mateřské školy.

Věková skladba dětí 3-6(7) let, jejich počty - viz graf:



PŘEDMĚT INSPEKČNÍ A KONTROLNÍ ČINNOSTI

Předmětem inspekční a kontrolní činnosti bylo zjištění a zhodnocení:

- **personálních podmínek vzdělávání a výchovy vzhledem ke schváleným učebním dokumentům**
- **materiálně-technických podmínek vzdělávání a výchovy vzhledem ke schváleným učebním dokumentům**
- **průběhu a výsledků vzdělávání a výchovy v mateřské škole k datu inspekce**

HODNOCENÍ PERSONÁLNÍCH PODMÍNEK VÝCHOVNĚ-VZDĚLÁVACÍ PRÁCE MATEŘSKÉ ŠKOLY

Sedmičlenný pedagogický kolektiv je tvořen pěti stálými učitelkami a dvěma učitelkami zastupujícími mateřskou dovolenou. Všechny pedagogické pracovnice kromě jedné učitelky mají odbornou i pedagogickou způsobilost pro práci s předškolními dětmi a dlouhodobou praxi v oboru, jedna učitelka je pouze pedagogicky způsobilá. Do tříd jsou rozděleny účelně tak, aby se vzájemně ovlivňovaly a doplňovaly. Jejich schopnosti a dovednosti jsou vhodně využity i k rozvíjení mimoškolní a zájmové činnosti (v rámci vzdělávacího programu pracuje hudebně pohybový a keramický kroužek, probíhá výuka anglického jazyka, logopedická prevence „řečové hrátky“ a plavecký výcvik).

Využití souběžného výchovně-vzdělávacího působení učitelek je stanoveno v jejich pracovní době s ohledem na organizační zajištění a bezpečnost dětí zejména při realizaci nadstandardních aktivit promyšleně.

Ředitelka školy je výraznou osobností s velmi dobrou orientací v předškolní výchově i v ekonomické oblasti řízení školy. Disponuje přirozenou autoritou a schopností vést kolektiv zaměstnanců a určovat strategii plnění přijatých koncepčních záměrů. Je vůdčí osobností se smyslem pro zodpovědnost a cílevědomost. Svým řídicím stylem usiluje o vytváření podmínek pro spolupráci na pracovišti.

Systematicky a cíleně vede učitelky k dalšímu vzdělávání. Vytváří na pracovišti organizační a personální podmínky, které umožňují učitelkám aktivní účast na vzdělávacích aktivitách. Promyšleně doplňuje pedagogickou knihovnu o aktuální odbornou literaturu. Pozitivní dopad na kvalitu pedagogické práce je zřejmý zejména v osvojování a prohlubování poznatků učitelek o projektu školy podporující zdraví, v oblasti seznamování dětí s anglickým jazykem, v obohacování obsahu a metod hudebně pohybových a výtvarných činností a v práci s dětmi v oblasti logopedické prevence.

Přenos informací je ve vnitřním informačním systému dostatečně zajišťován formou aktuálního operativního individuálního jednání, konáním pedagogických a pracovních porad, předáváním odborných materiálů i výměnou osobních zkušeností. Součinnost pedagogických pracovnic je zajišťována každodenní spoluprací a projednáváním výsledků pedagogické práce, konzultacemi nad tvorbou plánů jednotlivých tříd a záznamů v diagnostických listech jednotlivých dětí. Při vyhodnocování kvality pedagogické práce využívá ředitelka poznatky z běžných kontrol i z hospitační činnosti ve vztahu k přijatým a zveřejněným hodnotícím kritériím. Závěry a opatření vyplývající z vyhodnocených poznatků jsou projednávány individuálně s příslušnými pracovníky, zobecnění projednávané problematiky v poradních orgánech školy však občas postrádá jednoznačnost a kontrolovatelnost závěrů (viz zápisy z porad a kontrolní činnosti).

Vnější informační systém poskytuje zejména rodičům množství zásadních a aktuálních informací, jejich zveřejnění na zavedených prostorách je však pro některé z nich nepřehledné. Formy spolupráce jsou bohaté a účinné. Rodiče oceňují profilaci a nadstandardní aktivity školy a na některých se iniciativně podílejí. Mateřská škola svými aktivitami zasahuje i širší veřejnost např. pořádáním oslav, besídek, vystoupení.

Ředitelka školy má vytvořený a jasně vymezený vnitřní organizační systém, který stanovuje provoz celého zařízení, denní režim činností dětí i pracovních povinností a dalších kompetencí všech pracovníků, spolupráci s rodiči. Přijaté a zveřejněné základní vnitřní směrnice respektují obecně závazné právní předpisy i vlastní podmínky zařízení. V řízení školy ředitelka vychází z demokratických principů a umožňuje učitelkám i ostatním pracovníkům participovat na tvorbě

zásadních dokumentů. V rámci jmenovitě přidělených kompetencí ponechává všem pracovníkům dostatečný prostor pro seberealizaci a uplatnění vlastní aktivity. Na základě přijatých vnitřních pravidel rovnoměrně vymezuje spoluzodpovědnost za provoz celého zařízení a za vzdělávací proces. Aktuálně a účinně reaguje na nové podněty v předškolním školství a současně sleduje, jaký efekt přinášejí do konkrétní práce zejména pedagogických pracovníků. Výkony pracovníků průběžně vyhodnocuje, jejich stimulaci realizuje formou morálního ocenění i hmotné odměny.

Personální podmínky jsou z pohledu odborné a pedagogické způsobilosti a převážně dlouhodobé praxe hodnoceny jako velmi dobré. Systém vedení zaměstnanců je promyšlený a účinný, jeho úroveň je velmi dobrá. Organizační struktura mateřské školy je vymezena funkčně, v praxi zajišťuje plynulý chod celého subjektu, úroveň je hodnocena jako velmi dobrá.

Personální podmínky výchovně-vzdělávací práce mateřské školy jsou celkově hodnoceny jako velmi dobré.

| |
|--|
| HODNOCENÍ MATERIÁLNĚ-TECHNICKÝCH PODMÍNEK VÝCHOVNĚ-VZDĚLÁVACÍ PRÁCE |
|--|

Účelová budova mateřské školy poskytuje dostatečné prostory pro plnění cílů výchovně-vzdělávacího programu i pro zájmové činnosti dětí. Třídy a herny jsou esteticky upraveny, funkčně členěny s námětovými a odpočinkovými koutky (tzn. centra aktivit), které umožňují frontální činnosti i skupinové a individuální hry. Nabízejí relaxaci i intimitu prostředí. Jejich vybavení moderními hrovými prvky i cíleně realizovaná inovace sortimentu didaktického materiálu, hraček, pomůcek, knih (zejména encyklopedického charakteru) umožňuje dětem pestrý výběr činností. Vytvořená centra aktivit plně uspokojují zájmy dětí a podporují jejich samostatnost při volbě her a činností. Dvě třídy jsou vybaveny klavírem, ve všech je základní audiovizuální technika. Zařízení celého interiéru je plánovitě obnovováno a doplňováno. Na bohaté a podnětné výzdobě tříd a všech prostor školy se podílejí svými výtvarnými pracemi děti i učitelky. Esteticky a námětově upravené a čisté prostředí celé budovy vytváří bezpečné a příznivé podmínky pro pobyt dětí. Od minulé inspekce v roce 1998 doznalo materiálně technické vybavení školy významné změny (např. rekonstrukce dětského sociálního zařízení tříd, výměna podlahové krytiny, doplnění nábytku, pořízení keramické pece). Vybavení tříd je pedagogickými pracovníky promyšleně a efektivně využíváno a ředitelkou je jeho stav průběžně kontrolován.

Na školní budovu bezprostředně navazuje udržovaná, standardně vybavená zahrada, která dětem celoročně slouží k pohybovým, hrovým a relaxačním aktivitám. Blízké okolí mateřské školy nabízí bohaté možnosti seznamování dětí s přírodním i společenským prostředím a ve vzdělávacím procesu je učitelkami průběžně využíváno.

Prostory mateřské školy, jejich využití a materiálně-technické vybavení vytváří spolu s respektováním psychohygienických zásad ve vzdělávacím procesu moderní, funkční, podnětné a bezpečné prostředí pro předškolní děti. Materiální zdroje jsou učitelkami efektivně využívány, ze strany vedení školy je jejich stav průběžně a účinně analyzován.

Úroveň materiálně-technických podmínek je celkově hodnocena jako vynikající.

HODNOCENÍ PRŮBĚHU A VÝSLEDKŮ VÝCHOVNĚ-VZDĚLÁVACÍ PRÁCE V MATEŘSKÉ ŠKOLE

Realizace vzdělávacího programu

Přijatý a realizovaný vzdělávací program „Sluníčko na cestách za zdravím a poznáním“ plně vychází ze současných obecných cílů předškolní výchovy a vzdělávání dětí. Stanovené dlouhodobé cíle směřují k naplňování základní koncepční orientace, kterou přijaly pedagogické pracovnice a s níž jsou obecně seznámeni i rodiče dětí. Prioritou této koncepce je všestranný rozvoj dětí s důrazem na zdravotní, duševní a sociální oblast v podmínkách uspokojování potřeb dětí a v prostředí spolupráce, komunikace a sounáležitosti s dalšími partnery. Školní program je rozpracován na podmínky jednotlivých tříd, jeho naplňování je v kompetenci učitelek. Kvalita obsahové konkretizace třídních programů je rozdílná, zčásti absentuje předem promyšlená součinnost učitelek např. v souběžných časech vzhledem k věkově diferencovaným třídám.

Kontrolovaná povinná dokumentace je vedena řádně na předepsaných nosičích dat. Poskytuje průběžně přehled o naplňování přijatého vzdělávacího programu, její vypovídací hodnota o poskytovaném vzdělávání je dobrá.

Kontrolní činnost ředitelky je plánovitá a průběžně realizovaná. Systém zahrnuje kontrolu provozu celého objektu, sledování a hodnocení vzdělávacího procesu. Poznatky jsou vyhodnocovány a aktuálně řešeny. Přijímaná opatření dokládají velmi dobrou znalost vlastních podmínek a potřeb nejen celého zařízení, ale i zaměstnanců a aktuální orientaci v legislativních dokumentech vztahujících se k mateřské škole - právnímu subjektu u ředitelky školy. V záznamech z hospitační činnosti jsou hodnoceny především výsledky dětí a osobnost učitelek, méně samotný vzdělávací projekt (např. obsah, metody a formy, evaluace). Metodické vedení učitelek je však ze záznamů i z rozborové činnosti ředitelky při inspekci zřejmé. Zjištěné poznatky jsou ve zpětnovazebním procesu většinou operativně a efektivně využity.

Skladba denního režimu s dostatečnou časovou rezervou pro spontánní činnosti, pohybové aktivity, pobyt venku i odpočinek je pružná, umožňuje operativně reagovat na aktuální potřeby dětí. Do odpoledního programu jsou zahrnuty zájmové aktivity (činnost keramického a hudebně pohybového kroužku, řečové hrátky). Prostředí školy působí esteticky a je vzorně čisté. Počty zapsaných dětí v jednotlivých třídách odpovídají stanovené hygienické kapacitě. Věkově heterogenní složení tříd účinně napomáhá přirozené adaptaci a socializaci dětí, rozvoji pozitivních vztahů a komunikace mezi nimi. V průběhu inspekce měly děti dostatek volného pohybu nejen při pobytu venku, ale i ve třídách, vyváženost spontánních aktivit a řízených činností byla v rozhodující většině dne dodržena. Délku odpoledního odpočinku učitelky diferencovaly podle individuálních potřeb dětí. Strava byla podávána v intervalech odpovídajících zdravotním požadavkům, pitný režim děti aktivně využívaly.

Mateřská škola realizuje vzdělávací program, který je v souladu s obecnými cíli předškolního vzdělávání. Významnou prioritou v něm je komplexní péče o vytváření zdravých životních podmínek v mateřské škole, osvojování žádoucích návyků dětí ve vztahu k vlastní osobě i širší komunitě, rozvoj spolupráce a komunikace mezi dětmi a dospělými osobami.

Průběh a výsledky výchovně-vzdělávací práce ve spontánních a řízených činnostech

Koncepční zaměření vzdělávání se odráží v cíleném výběru materiálně-technického vybavení mateřské školy. Všechny třídy mají pro děti mimořádně bohatě vybavené a esteticky působivé prostředí s množstvím hraček, pomůcek a tematicky zaměřených hrových koutků. Vystavené

výtvarné práce dětí i učitelek dokladují průběžnou a nápaditou činnost s dětmi a dotvářejí podnětnou a rozvoji dětí napomáhající atmosféru školy.

Zvolené formy, metody a prostředky pedagogické práce v jednotlivých třídách odpovídaly při spontánních a řízených aktivitách aktuálním podmínkám (počet dětí, jejich individuální potřeby, dílčí cíle učitelek). Učitelky byly na spontánní i řízené činnosti převážně pečlivě připravené, obsahy činností byly námětově propojeny. Sledované činnosti byly pestré, navazovaly na předchozí poznatky a zkušenosti dětí, využívaly úzké sepětí mateřské školy s přírodním, společenským a kulturním prostředím blízkého okolí. Pro nenásilné spojení vzdělávacího obsahu s emocionálním prožíváním využívaly učitelky např. formu komunitního kruhu. Ranní soustředění dětí přispělo k vytvoření emočně působivé atmosféry, napomohlo přirozené komunikaci mezi učitelkami a dětmi, podporovalo aktivizaci jejich slovního projevu a nenásilnou formou vedlo k opakování a rozvíjení jejich poznatků.

Pro spontánní činnosti byly ve třídách vytvořeny příznivé podmínky. Organizace sledovaných činností vycházela z daných principů přijatého vzdělávacího programu. Nabídková činnost cíleně vedla děti k získávání a rozvoji pohybových, poznávacích, pracovních, estetických a jazykových dovedností. Děti měly možnost vlastní volby hry, hraček, dalších doplňků a kamarádů. Spontánní hru si vybíraly z nabídky center aktivit (např. výtvarná a pracovní činnost, konstruování ze stavebnicových souborů, knihovna, domácnost, doprava), kde měly vytvořeno bohaté materiální i prostorové zázemí. Vhodně a pod dohledem učitelek správně využívaly relaxační bazén, balanční míče, průlezký a masážní nášlapy k tělovýchovným aktivitám. V jejich hře byly funkčně uplatněny znalosti a praktické dovednosti. Učitelky dovedly podporovat a oceňovat tvořivost a fantazii dětí při výběru doplňků a jejich praktickém využití. Při hře prokázala většina dětí schopnost respektovat mladší kamarády, domluvit se o postupu, rozdělit si úkoly, řešit vzniklý problém – konflikt, při úklidu hraček a pomůcek převážně postupovat v souladu s přijatými vnitřními pravidly.

Motivace učitelek byla většinou účinná, vycházela z daného tématu a prolínala všemi činnostmi. Učitelky prostřednictvím průběžného a adresného hodnocení celé skupiny i jednotlivců pozitivně ovlivňovaly aktivitu, posilovaly sebedůvěru a vlastní sebepojetí dětí. Cíleně vytvářely prostor pro jejich řečovou aktivitu a názorně je vedly ke gramatické správnosti mluveného slova. Děti v průběhu spontánních aktivit mezi sebou i s učitelkami komunikovaly přirozeně a většinou srozumitelně.

Řízené činnosti z oblastí pohybové, výtvarné, rozumové, hudební a pracovní navazovaly na dříve získané vědomosti, dovednosti a praktické zkušenosti dětí. (Zájmová aktivita-anglický jazyk byla realizována učitelkou mateřské školy promyšleně, didakticky a metodicky správně. Využití pomůcek a prostoru bylo vzhledem k velikosti a složení skupiny dětí účelné. Organizační zajištění je vžitě a bylo v praxi funkční.)

Organizace činností byla převážně vhodná a účinná, využity byly formy individuální, skupinové i frontální činnosti. Přechody mezi jednotlivými režimovými úseky dne byly spíše nenásilné a volně organizované. Uplatněné metody a didaktické postupy zpravidla činnostního charakteru vedly většinu dětí k aktivnímu zapojení a plnění daného úkolu. Učitelky vhodně volenými (i problémovými) otázkami stimulovaly myšlení, prožívání a aktivitu dětí. V jejich působení na děti byl zřejmý integrující přístup k vzdělávání a výchově. Při pracovních a výtvarných činnostech rozvíjely u dětí jemnou motoriku, koordinaci, manipulaci s výtvarným materiálem, promyšleně a cíleně využívaly k činnostem adekvátní pomůcky (např. i audiovizuální techniku, hudební nástroje).

V průběhu inspekce byla v mateřské škole klidná atmosféra se vstřícným přístupem učitelek k dětem. Učitelky byly dětem zpravidla kvalitním mluvním vzorem. Děti s nimi komunikovaly

přirozeně, v průběhu spontánních i řízených aktivit bez zábran vyjadřovaly svá přání a potřeby. Během celého dne bylo ve všech třídách navozeno mnoho příležitostí k samostatným řečovým projevům dětí. Podle možností daných věkem se děti aktivně spolupodílely na úklidu hraček, pomůcek i na přípravě stolování. Hygienické, pracovní a společenské návyky jsou osvojeny na standardní úrovni.

Jako motivující prvky využívaly učitelky především citového prožitku a zájmu dětí. Kladem adresného hodnocení bylo jeho pozitivní ladění, i když byly individuální výkony kvalitativně rozdílné. Účinnost motivace se projevila převážně spontánním zájmem většiny dětí o nabízenou činnost a jejich aktivitou po celou dobu jejího trvání.

Klima MŠ bylo tvořivé, radostné a přátelské.

Průběhové výsledky vzdělávání a výchovy

Všechny děti znají velmi dobře prostředí mateřské školy a pohybují se v něm bezpečně s vědomím nutnosti dodržovat stanovená vnitřní pravidla. Zvládají na přiměřené a věku odpovídající úrovni základní přirozené pohyby i jemnou motoriku.

Dovedou tvořivě využívat bohatou škálu výtvarného a pracovního materiálu, pod vedením učitelek uplatňují a obohacují vlastní fantazii. Prokázaly velmi dobré osvojení základních výtvarných technik, zvládaly velmi dobře jednoduché úklidové činnosti. Většina dětí byla přiměřeně samostatná v sebeobsluze i v rozhodování o vlastní činnosti. S učitelkami komunikovaly partnersky, dovedly vyjádřit osobní potřeby i přání, vyřídít vzkaz.

Respektovaly učitelky, měly povědomí o základních společenských a mravních pravidlech chování a jednání, na velmi dobré úrovni je většinou uplatňovaly v praxi. Úroveň dětských vědomostí, znalostí a dovedností vztahujících se k okolnímu společenskému i přírodnímu prostředí byla velmi dobrá.

V průběhu a výsledcích výchovně-vzdělávací práce učitelek posuzované z pohledu motivace a hodnocení dětí, vzájemné interakce a komunikace, organizačního zajištění a užitých metod pedagogické činnosti byla zjištěna výrazná pozitiva, úroveň je hodnocena jako nadprůměrná.

SOUČÁST MATEŘSKÉ ŠKOLY - ŠKOLNÍ JÍDELNA

Školní jídelna- poskytuje kvalitní stravovací služby všem docházejícím dětem i personálu zařízení. Součinnost provozních a pedagogických pracovníků je funkční a průběžně zajišťuje plynulý provoz v rámci vymezených pravidel, povinností a kompetencí.

DALŠÍ ZJIŠTĚNÍ

- Zařazení mateřské školy do sítě škol, předškolních a školských zařízení je v souladu se zřizovací listinou.
- Součástí hodnocení mateřské školy bylo vyhodnocení odevzdaných a vyplněných **Dotazníků pro rodiče** (viz Přílohy č. 1 a č. 2).
Celkem bylo rodičům předáno 49 dotazníků, vráceno vyplněných bylo 29, tj. 55 %.
- Z odpovědí rodičů vyplývá, že naprostá většina z nich je **zcela spokojených** (viz odpovědi na všechny otázky). **Nejméně zcela spokojených** rodičů je v otázce poradenské služby a řešení eventuálních problémů dětí, kde malá část rodičů uvádí odpověď „**Nemohu posoudit**“. **Nejvíce spíše spokojených** rodičů se vyjádřilo k otázkám uspořádání denních činností

a k vybavení a zařízení školní zahrady. Odpověď **Spíše nespokojen** se vyskytla pouze ve dvou případech k otázkám uspořádání denních činností a vybavení a zařízení školní zahrady.

- Celkem 24 rodičů připojilo **pochvalu a uznání** za vstřícnost paní ředitelky a učitelek, za to, že děti chodí do mateřské školy rády, za množství aktivit a kulturních akcí, za vybavenost, čistotu a bohatou výzdobu tříd, za zdravou stravu a pitný režim, za Dny otevřených dveří, za milé a obětavé paní učitelky, za výchovnou činnost s různým zaměřením.
- K otázce „**Co by se mohlo v mateřské škole zlepšit**“ se 6 odpovědí vztahovalo k přehlednosti a aktuálnosti informačních nástěnek ve třídách, skladbě jídelníčku, funkčnosti využívaných návleků na obuv a stálosti tříd určených k odpolednímu spánku dětí.

VÝČET DOKLADŮ, O KTERÉ SE INSPEKČNÍ ZJIŠTĚNÍ OPÍRÁ

1. Zřizovací listina mateřské školy ze dne 3. XI. 1994, vydalo Město Kladno, ev. číslo 266.
2. Dodatek č. 2 ke zřizovací listině čj. 266 ze dne 3. 12. 1994, vydalo Statutární město Kladno dne 11. 12. 2000.
3. Statut mateřské školy s datem platnosti ke dni 1. 1. 1995.
4. Rozhodnutí o zařazení mateřské školy do sítě škol, předškolních a školských zařízení ke dni 3. 5. 2000, vydal Školský úřad Kladno, K Nemocnici 2007, 272 01 Kladno, čj. 6/2000.
5. Doklad o zařazení mateřské školy do sítě účastníků projektu „Zdravá mateřská škola“, vydal Státní zdravotní ústav (dále SZÚ), Šrobárova 48, Praha 10, 110 42 dne 20. listopadu 1998.
6. Potvrzení SZÚ ze dne 7. 5. 2002 o převzetí inovovaného a přepracovaného projektu Mateřské školy Sluníčko: „Projekt podporující zdraví“.
7. Výroční zpráva za školní rok 2001/2002.
8. Koncepce mateřské školy a Koncepční záměry pro období 2000-2003.
9. ŠKOLNÍ KURIKULUM podpory zdraví „Sluníčko na cestách za zdravím a poznáním“.
10. Rámcový projekt a prováděcí plán MŠ Sluníčko.
11. Třídní kurikulum (4 třídy).
12. Evaluace, diagnostické záznamy o dětech (4 třídy).
13. Vnitřní organizační režim mateřské školy: (*Vnitřní předpis k organizaci provozu, Řád mateřské školy, Provozní doba, Pracovní doba zaměstnanců, Pracovní povinnosti a další kompetence zaměstnanců, Režim dne, Plány spolupráce s rodinou, základní školou, pedagogicko-psychologickou poradnou, Plán dalšího vzdělávání pedagogických pracovníků, Plán akcí mateřské školy*).
14. Kontrolní systém, záznamy z kontrolní a hospitační činnosti ředitelky školy.
15. Řízení mateřské školy, záznamy z jednání pedagogických a provozních porad.
16. Povinná dokumentace - evidence dětí (*Rozhodnutí o přijetí dětí do mateřské školy, Evidenční listy docházejících dětí, Evidence docházky dětí - 4 třídy, Přehledy výchovné práce - 4 třídy*).
17. Podkladová inspekční dokumentace mateřské školy.
18. Inspekční zpráva čj. 02478/98-1111 (inspekce ve dnech 16. a 17. března 1998).
19. Dotazník pro ředitele před inspekcí.
20. Dotazníky pro rodiče a jejich vyhodnocení.

ZÁVĚR

Mateřská škola Sluníčko Kladno cílevědomě naplňuje poslání předškolního vzdělávacího zařízení, které ve své činnosti účinně doplňuje rodinu.

Pro realizování obecně platných i vlastních vzdělávacích cílů má vytvořeny odpovídající personální podmínky, které umožňují plynulý provoz a zajišťují v souladu se současnými trendy v předškolním školství i inovaci pedagogických záměrů v působení na děti. Efektivní spolupráce pedagogických a provozních zaměstnanců je zajištěna.

Výchovně-vzdělávací proces má vytvořeno výrazně nadstandardně vybavené materiálně-technické zázemí, které umožňuje všechny pedagogické záměry průběžně a komplexně naplňovat. Kvalitní psychohygienické podmínky vytvářejí pro děti příznivou atmosféru mateřské školy s respektem k jejich osobním potřebám.

Při vynakládání přidělených finančních prostředků je hledisko inovace vybavenosti, údržby a obnovy technického stavu mateřské školy promyšleně sledováno v souladu s koncepcí školy podporující zdraví.

V plnění vzdělávacích cílů je zřetelné pochopení současných trendů v předškolním školství učitelkami. Promyšleným plánováním a přípravou učitelek, zpravidla účelným organizováním a motivováním všech činností, respektováním věkových a individuálních potřeb dětí a podnětným komunikačním prostředím vytvářejí pedagogické pracovnice příznivé podmínky pro zdárný rozvoj dětí. Pozorované průběhové výsledky dětí dokladují kvalitní pedagogickou práci, která respektuje specifika předškolního věku dětí.

V práci mateřské školy je zřejmý pozitivní vývoj.

Složení inspekčního týmu a datum vyhotovení inspekční zprávy

Razítko

| Školní inspektoři | Titul, jméno a příjmení | Podpis |
|--------------------------|-------------------------------------|-------------------|
| Vedoucí týmu | Marcela Ladmanová, školní inspektor | M. Ladmanová v.r. |
| Člen týmu | Božena Drtinová, školní inspektor | B. Drtinová v.r. |

Další zaměstnanci ČŠI

Kontrolní pracovníci: Ing. Marcela Orthoberová, vedoucí kontrolní pracovník

Hana Vejdovská

Soňa Kušmierczyková

V Praze dne 17. ledna 2003

Přílohy: příloha č. 1 Dotazník pro rodiče (str. 12)
příloha č. 2 Vyhodnocení dotazníku pro rodiče (str. 13)

Datum a podpis ředitelky školy stvrzující převzetí inspekční zprávy

Datum převzetí inspekční zprávy: 23. 1. 2003

Razítko

Ředitelka školy nebo jiná osoba oprávněná jednat za školu

Podpis

Věra Pelcová, ředitelka

V. Pelcová v.r.

Dle § 19 odst. 7 zákona č. 564/1990 Sb., o státní správě a samosprávě ve školství, ve znění pozdějších předpisů, může ředitel školy podat připomínky k obsahu inspekční zprávy České školní inspekci do 14 dnů po jejím obdržení. Připomínky k obsahu inspekční zprávy jsou její součástí.

Hodnoticí stupnice

| Stupeň | Širší slovní hodnocení |
|------------------|---|
| Vynikající | Zcela mimořádný, příkladný. |
| Velmi dobrý | Výrazná převaha pozitiv, drobné a formální nedostatky, nadprůměrná až spíše nadprůměrná úroveň. |
| Průměrný | Negativa a pozitiva téměř v rovnováze, průměrná úroveň. |
| Pouze vyhovující | Převaha negativ, výrazné nedostatky, citelně slabá místa. |
| Nevyhovující | Zásadní nedostatky, které ohrožují průběh výchovně-vzdělávacího procesu. |

| | |
|------------------------|--|
| Plní, je v souladu | Dodržuje, čerpá účelně, efektivně. |
| Neplní, není v souladu | Nedodržuje, nečerpá účelně, efektivně. |

Příloha č. 1
Dotazník pro rodiče

Hodnotící stupnice:

| Zcela spokojen/a | Spíše spokojen/a | Ani spokojen/a, ani nespokojen/a | Spíše nespokojen/a | Nespokojen/a | Nemohu posoudit |
|------------------|------------------|-------------------------------------|-----------------------|--------------|-----------------|
| 1 | 2 | 3 | 4 | 5 | 6 |

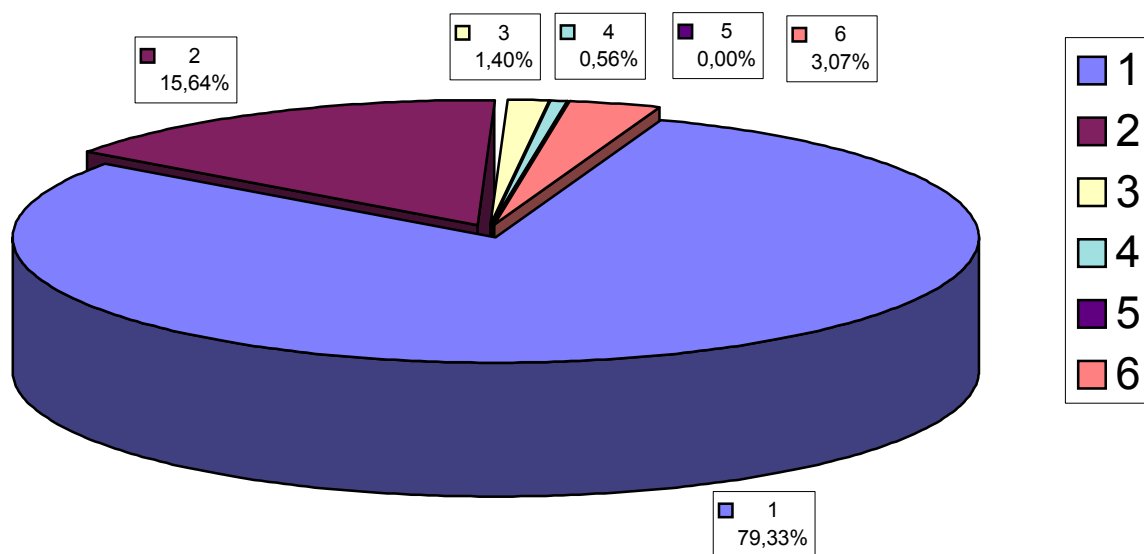
- | | | | | | | | |
|-----------|--|---|---|---|---|---|---|
| 1 | Výchovně-vzdělávací program mateřské školy a další specifika výchovné práce | 1 | 2 | 3 | 4 | 5 | 6 |
| 2 | Nabídka dalších aktivit a akcí (seznamování s cizím jazykem, předplavecký výcvik, hra na zobcovou flétnu, výtvarné kroužky, kulturní a poznávací výlety, exkurze aj.) | 1 | 2 | 3 | 4 | 5 | 6 |
| 3 | Řád mateřské školy (provozní doba, přijímání, vyzvedávání dětí apod.) | 1 | 2 | 3 | 4 | 5 | 6 |
| 4 | Informovanost o organizačně provozních záležitostech | 1 | 2 | 3 | 4 | 5 | 6 |
| 5 | Uspořádání denních činností dětí (délka pobytu venku, zohlednění individuální potřeby spánku apod.) | 1 | 2 | 3 | 4 | 5 | 6 |
| 6 | Informační služby pro rodiče | 1 | 2 | 3 | 4 | 5 | 6 |
| 7 | Poradenská služba a řešení eventuálních problémů Vašeho dítěte (popř. doporučení a zajištění další odborné pomoci) | 1 | 2 | 3 | 4 | 5 | 6 |
| 8 | Respektování a zohledňování individuálních a osobnostních zvláštností Vašeho dítěte (potřeby, možnosti, apod.) | 1 | 2 | 3 | 4 | 5 | 6 |
| 9 | Možnosti spolupráce s mateřskou školou (tvorba koncepce, programu a jeho plnění, účast na různých akcích a aktivitách apod.) | 1 | 2 | 3 | 4 | 5 | 6 |
| 10 | Prostorové podmínky a materiálně-technické vybavení mateřské školy | 1 | 2 | 3 | 4 | 5 | 6 |
| 11 | Vybavení a zařízení školní zahrady | 1 | 2 | 3 | 4 | 5 | 6 |
| 12 | Úroveň stravování (vhodnost prostor, skladba jídelníčku, množství a kvalita jídel, pitný režim apod.) | 1 | 2 | 3 | 4 | 5 | 6 |

Příloha č. 2 - vyhodnocení dotazníku

Dotazník pro rodiče - vyhodnocení

| Otázka c. | 1 | 2 | 3 | 4 | 5 | 6 | celkem |
|-----------|----------------|----------------|-----------------------------|------------------|------------|-----------------|--------|
| | zcela spokojen | spíše spokojen | ani spokojen ani nespokojen | spíše nespokojen | nespokojen | nemohu posoudit | |
| 1 | 26 | 2 | 1 | | | | 29 |
| 2 | 24 | 4 | | | | 1 | 29 |
| 3 | 25 | 4 | | | | | 29 |
| 4 | 23 | 4 | 2 | | | | 29 |
| 5 | 22 | 6 | | 1 | | | 29 |
| 6 | 26 | 2 | 1 | | | | 29 |
| 7 | 19 | 2 | | | | 8 | 29 |
| 8 | 22 | 5 | 1 | | | 1 | 29 |
| 9 | 24 | 4 | | | | 1 | 29 |
| 10 | 27 | 12 | | | | | 29 |
| 11 | 22 | 6 | | 1 | | | 29 |
| 12 | 24 | 5 | | | | | 29 |

Grafické znázornění odpovědí rodičů k dotazníku



Další adresáti inspekční zprávy

| Adresát | Datum předání/odeslání inspekční zprávy | Podpis příjemce nebo čj. jednacího protokolu ČŠI |
|------------------------|---|--|
| KÚ Středočeského kraje | 2003-02-07 - VrŠI | 024 32/03-1111 |
| Město Kladno | 2003-02-07 | 024 33/03-1111 |

Připomínky ředitelky školy

| Datum | Čj. jednacího protokolu ČŠI | Text |
|-------|-----------------------------|---------------------------|
| - | - | Připomínky nebyly podány. |