



**Česká republika**

**Česká školní inspekce**

**Středočeský inspektorát - oblastní pracoviště**

---

# **INSPEKČNÍ ZPRÁVA**

**Mateřská škola Beroun - Hlinky, Drašarova 1447**

**Drašarova 1447, 266 01 Beroun**

**Identifikátor školy: 600 161 412**

**Termín konání komplexní inspekce: 14. a 15. leden 2003**

<b>Čj.:</b>	025 14/03-1306
<b>Signatura:</b>	kb2aw107

## **CHARAKTERISTIKA MATEŘSKÉ ŠKOLY**

Mateřská škola Beroun - Hlinky, Drašarova 1447 (dále v textu MŠ) je čtyřtřídní předškolní zařízení s celodenním provozem. Zřizovatelem je Město Beroun a MŠ je od 1. ledna 2003 jeho příspěvkovou organizací.

Zařízení je situováno v centru sídlištní zástavby v typizovaném objektu účelově vybudovaném původně pro potřeby MŠ a jeslí. Po zrušení jeslí jsou prostory využívány převážně MŠ, suterén zařízení je využíván Institutem zájmového vzdělávání Beroun.

Kapacita MŠ je stanovena na 130 dětí, aktuálně jsou zapsány k docházce do MŠ 102 děti. Třídy jsou převážně věkově homogenní, integrace dětí se zdravotním postižením ani dětí mladších tří let v MŠ neprobíhá. V jednotlivých třídách je ředitelkou MŠ v souladu s obecně platnými právními předpisy udělena výjimka z počtu dětí ve třídě.

Součástí MŠ je školní jídelna, zajišťující stravování pro MŠ.

## **PŘEDMĚT INSPEKČNÍ ČINNOSTI**

Předmětem inspekční činnosti bylo zjištění a zhodnocení:

- personálních podmínek vzdělávání a výchovy vzhledem ke schváleným učebním dokumentům v MŠ - aktuální stav
- materiálně-technických podmínek vzdělávání a výchovy vzhledem ke schváleným učebním dokumentům v MŠ – aktuální stav
- průběhu a výsledků výchovně vzdělávací práce ve spontánních a řízených činnostech (ve všech třídách MŠ)

## **HODNOCENÍ PERSONÁLNÍCH PODMÍNEK VÝCHOVNĚ-VZDĚLÁVACÍ PRÁCE MATEŘSKÉ ŠKOLY**

V mateřské škole pracuje včetně ředitelky šest učitelek, které mají pedagogickou a odbornou způsobilost pro předškolní výchovu. Jejich souběžné působení je efektivně využíváno zejména k zajištění bezpečnosti dětí při pobytu venku a k organizaci nadstandardní činnosti (zájmové kroužky).

Pro další vzdělávání a vedení pedagogů není zpracován koncepční plán, učitelky mají možnost vlastního výběru podle nabídky vzdělávacích institucí. Reflektovány jsou většinou aktuální potřeby školy související s probíhající transformací předškolního vzdělávání i vlastní zaměření učitelek. Odborná literatura je doplňována zejména tituly nakladatelství Portál, RAABE.

Ředitelka má promyšlený organizační systém, zaměstnanci znají své kompetence a odpovědnost. Jednoznačně stanovené pracovní povinnosti a pracovní doba všech zaměstnanců se promítají do bezproblémového a plynulého chodu předškolního zařízení. Zásady organizování vymezují další vnitřní směrnice MŠ, řády a organizační opatření. Z hlediska organizování jsou v mateřské škole vytvořeny vhodné podmínky pro naplňování stanovených cílů. Práva učitelek jsou v praxi zohledňována, písemně deklarována nejsou.

Vnitřní i vnější informační systém je funkční. Vnitřní informace pružně prostupují, zaměstnanci je získávají včas. Ředitelka dává přednost osobnímu jednání, s možností operativní reakce podřízených a následného řešení. V pedagogických radách je projednávána problematika výchovně-vzdělávací práce, aktivity školy a poznatky z dalšího vzdělávání. Analýza výsledků neprobíhá dostatečně důsledně, pohybuje se zejména v rovině pozitivních hodnocení průběhu a plnění úkolů. Inovace cílů, pedagogických záměrů, organizace a metod souvisejících se zvyšováním efektivity a kvality vzdělávání jsou pouze částečná a jsou řešena v jednotlivostech.

Rodiče jsou informováni tradičně prostřednictvím vývěsek na nástěnkách, formou osobních rozhovorů a na pravidelných setkáních. Zveřejněný provozní řád školy pro rodiče není obsahově úplný. Deklarovány jsou pouze povinnosti rodičů, zcela opomenuta jsou jejich práva a zodpovědnost. Chybí např. požadavky stanovené předpisem o svobodném přístupu k informacím, možnosti ukončení docházky dítěte ze strany MŠ, podmínky docházky dítěte s odkladem povinné školní docházky do MŠ apod.

Ředitelka má přirozenou autoritu vedoucího pracovníka. Prostřednictvím soustavného kontaktu se zaměstnanci, operativními vstupy do tříd, záměrnými kontrolami i celkovými a následnými hospitacemi sleduje, zaznamenává a částečně vyhodnocuje kvalitu jejich práce. Orientace ředitelky v současných prioritách preprimárního vzdělávání není zcela optimální. Při rozborové činnosti vychází více z klasických pedagogických zásad (přiměřenost, poslušnost, náročnost, důslednost...) a výrazněji dbá na dodržování bezpečnosti, organizační vázanost, pořádek a důraz na výkony dětí, než na rozvoj sociálního učení a klíčových kompetencí v rámci demokratických pravidel. Zaměření kontrol vychází z plánu hospitační činnosti, provedené kontroly byly průkazně doloženy. Projednáním a hodnocením zjištěného stavu získávají pracovnice školy zpětnou vazbu. Kritéria pro hodnocení práce jsou známa a veřejně zpřístupněna, mají převážně stimulační charakter. Nenárokové složky platu jsou diferencované, stanoveny jsou v souladu s hodnotícími kritérii.

*Personální podmínky vzdělávání a výchovy jsou vzhledem ke schváleným učebním dokumentům hodnoceny jako průměrné.*

## **HODNOCENÍ MATERIÁLNĚ-TECHNICKÝCH PODMÍNEK VÝCHOVNĚ-VZDĚLÁVACÍ PRÁCE MATEŘSKÉ ŠKOLY**

Účelově postavené předškolní zařízení, včetně využívaných prostor bývalých jeslí vytváří funkční a zjevně bezpečné prostředí pro děti předškolního věku. Komplex každé třídy tvoří účelně členěné a dostatečně prostorné místnosti pro frontální, skupinové i individuální činnosti. Sociální a hygienická zařízení jsou původní, pouze částečně renovovaná, ale funkční. Vnitřní uspořádání tříd je převážně účelné, umožňuje souběžně realizovat různé činnosti. Starší - původní nábytek je udržovaný a přizpůsobený potřebám dětí. Nové jsou námětové koutky dětí, v době inspekce však téměř nevyužívané. Nabídka většinou snadno dostupných hraček, her a učebních pomůcek uspokojuje potřeby dětí. Vybavenost hudebními, výtvarnými, tělovýchovnými pomůckami a audiovizuálními pomůckami je na průměrné úrovni. Sortiment dětské literatury je průběžně obnovován. Prostředí tříd stimuluje děti k různým skupinovým i individuálním aktivitám, méně je přizpůsobeno ke spontánním výtvarným, rukodělným nebo jinak tvořivým činnostem. Relaxační koutky nejsou zřízeny. Čistota všech prostor je evidentní. Estetická úroveň je průměrná. Dětskému pojetí méně odpovídající výzdoba některých tříd, zejména absence dětských prací, plně nekorespondují s koncepčním zaměřením školy na estetickou výchovu.

Učební pomůcky byly v průběhu inspekce účelně a efektivně použity zejména při řízených činnostech. K volnému využití při spontánních hrách chyběla především cílená nabídka tělovýchovných pomůcek a stimulující centra pro tvořivé činnosti.

Škola má k dispozici osobní počítač, tiskárnu, kopírku nevlastní.

Vybavení poměrně prostorné a členité školní zahrady je na průměrné úrovni, umožňuje různé sezónní činnosti a relaxaci dětí.

Režim dne v jednotlivých třídách umožňuje částečnou variabilitu, pitný režim je zaveden, jeho zajištění v přílehlé místnosti však dostatečně nepodporuje jeho spontánní využívání a vytváření potřebného návyku u dětí. Organizace odpoledního odpočinku zatím neřeší uspokojivě potřeby jednotlivých dětí. Pozitivním zjištěním jsou pravidelně zařazovaná cvičení dětí.

Při spontánních i řízených činnostech byly vytvořeny převážně příznivé psychohygienické podmínky, výjimkou byly organizované režimové přechody v 1. a 3. třídě.

***Materiálně-technické podmínky jsou vzhledem k výchovně-vzdělávací práci v mateřské škole hodnoceny jako průměrné.***

## **HODNOCENÍ PRŮBĚHU A VÝSLEDKŮ VÝCHOVNĚ-VZDĚLÁVACÍ PRÁCE V MATEŘSKÉ ŠKOLE**

### **Realizace výchovně-vzdělávacího programu**

V současné době MŠ hledá a v dílčích aspektech ověřuje nový model plánování i realizace pedagogické práce podle zaváděného Rámcového vzdělávacího programu pro předškolní vzdělávání. Obsah školního plánu, zaměřeného na estetický rozvoj dětí, je rozdělen na témata ročních období a pedagogických záměrů všech specifických oblastí rozvoje dítěte předškolního věku. Učitelky zpracovávají čtvrtletní rámcové vzdělávací plány, kde v týdenních tematických částech stanovují stále konkrétní úkoly a obsahy vzdělávání převážně podle výchovných složek. MŠ zatím ještě užívá nepřesné terminologie, v plánování i ve vlastní výchovně-vzdělávací práci pouze částečně integruje výchovné složky a výrazněji akcentuje plnění úkolů a výkony dětí. Aktuální návaznost na praktické zkušenosti dětí, ani užší obsahová provázanost plánovaných činností nejsou zatím dostatečně zřejmé. Chybí průběžný, či alespoň týdenní systém vyhodnocování úspěšnosti naplňování pedagogických záměrů a plánových činností včetně evaluace ve vztahu k dítěti a pedagogovi. Pro orientaci vývojového rozvoje dětí slouží obsahově úzké (výslovnost a barvy) přehledy o dětech.

MŠ poskytuje dětem možnost rozvoje zájmů a talentu ve formě kroužků – výtvarného, dramatického, pěveckého, hry na zobcovou flétnu a seznamování s německým jazykem. V rámci výchovně-vzdělávacího programu je organizována pouze jedenkrát měsíčně logopedická prevence, předplavecký výcvik není z objektivních důvodů (povodně) v letošním roce realizován. Četné jsou kulturní, společenské a poznávací akce, spolupráce s rodiči a dalšími partnery. Ve spolupráci se Střední pedagogickou školou v Berouně probíhá v MŠ souvislá i průběžná praxe žákyň školy.

Povinná dokumentace je vedena na kvalitní administrativní úrovni a v souladu s požadavky platné legislativy. Zpracované údaje jsou aktuální a odpovídají skutečnosti. Záznamy v přehledech výchovné práce mají dobrou vypovídající hodnotu o poskytovaném vzdělávání, ojediněle se vyskytují zápisy v obecné rovině (hry podle volby dětí).

## **Průběh a výsledky výchovně vzdělávací práce**

### ***Spontánní činnosti***

Kvalitu spontánních her ve třídách ovlivňovala převážně podnětná a uspokojující nabídka volných, částečně i řízených činností. Jasně stanovená pravidla, klidné a převážně důsledné vedení vytvářely příznivou atmosféru. Učitelky cíleně podporovaly zvolené činnosti dětí, rozvíjely jejich zkušenosti, v konstruktivních hrách tvořivost a fantazii. Na velmi dobré úrovni byly vzájemná komunikace a spolupráce dětí, které se projevovaly v různých skupinových hrách. Vyvážená komunikace a interakce mezi dětmi a učitelkou, založené na demokratických pravidlech byly zaznamenány zejména v 2.A a 2.B třídě. V 1. a 3. třídě byl přístup učitelek autoritativnější. Spontánní činnosti včetně nabízených řízených činností byly dostatečně dlouhé, v 1. a 3. třídě poněkud nepřírozeně rozdělené (pokračování po ukončení řízené činnosti na úkor pobytu venku). Učitelky převážně důsledně respektovaly individualitu dětí, možnosti a tempo, citlivě ovlivňovaly jejich potřeby.

Organizace spontánních činností byla většinou promyšlená, částečně podporovala osobnostní i sociální rozvoj dětí, včetně vzájemného respektování a tolerance. V těchto činnostech bylo využíváno přirozených metod učení – manipulování, experimentování, práce s chybou. Závěrečná hodnocení dětí učitelkami byla adresná a účinná.

### ***Řízené činnosti***

Ranní cvičení byla organizována frontálně, ve 3. třídě bez možnosti volby dětí. Účinnou vstupní i průběžnou motivaci ke cvičení vhodně podporovala ve všech třídách reprodukováná hudba. Klasicky pojatá struktura cvičení měla pro děti výrazný zdravotní i výchovně-vzdělávací efekt. Ve třídě 2.A a 2.B mělo cvičení díky vyvážené komunikaci, respektování přání dětí i celkovému stylu i nápaditosti vedení uvolněnější a radostnější charakter, u dětí byly zřejmé zaujetí a silný citový prožitek. Všechny učitelky pěstovaly v dětech smysl pro spravedlnost, citlivě a pro děti příznivě se taktně vypořádaly s vedením a vyhodnocováním zařazených soutěží.

Organizace přechodových činností i svačiny měly přirozenější průběh ve 2.A a 2.B třídě, kde byly na rozdíl od třídy 1. a 3. třídy podporovány i dílčí kompetence dětí (samostatné rozhodování, spolupráce, zodpovědnost).

Řízené činnosti v 1. a 3. třídě částečně navazovaly na prožitky dětí. Frontálně vedené zaměstnání s akcentem na poznatky a logické uvažování nebylo z hlediska efektivity vzdělávání zcela promyšlené. S výjimkou průběžně zařazovaných pohybových chviliek a říkadél nebo písně, byla aktuálně aktivně zapojena pouze menší část dětí. Učitelky ale většinou velmi dobře reagovaly na situace, pokládaly dětem problémové a otevřené otázky, vedly děti k samostatnému řešení. Byly trpělivé a důsledné, průběžně děti motivovaly a převážně pozitivně hodnotily jejich výsledky. Ve všech řízených činnostech zaujímaly učitelky dominantní postavení, potřebná vyváženost komunikace a interakce mezi učitelkami a dětmi nebyla někdy zcela naplněna. Volba metod a forem práce v těchto řízených činnostech nebyla vždy zcela přiměřená věku a možnostem dětí, nebylo preferováno přirozené aktivní učení prostřednictvím integrovaných celků, efektivitu výrazně snižovala absence práce dětí ve skupinách.

Výrazným kladem učitelek v těchto dvou třídách byly velmi dobré zvládnutí početného kolektivu dětí, důsledné a odpovědné vedení dětí zejména v oblasti dodržování pravidel i používání spisovné češtiny. Ocenit je třeba i jejich schopnost uvědomit si a rozpoznat nedostatky.

Ve 2.A a 2.B třídě probíhaly řízené činnosti na základě svobodného rozhodnutí dětí. Děti pokračovaly v dostatečně dlouhém časovém úseku ráno započatých aktivit. Nabídka byla

pestrá a nápaditá, uspokojovala potřeby dětí, podporovala skupinové i individuální činnosti. Učitelky řízené činnosti účinně motivovaly a podporovaly pozitivním hodnocením. O dětech měly dostatečný přehled, velmi dobře reagovaly na aktuální situace. Menším nedostatkem obou vyučujících byl ne zcela spisovný řečový projev.

### Průběhové výsledky výchovně-vzdělávací činnosti

Výraznější průběhové výsledky byly zaznamenány v rozvoji skupinové hry. Nápadně kvalitní jsou schopnost spolupracovat, úroveň vzájemných vztahů a pomoci mladším. Díky pravidelnému vedení pohybových aktivit dosahují děti v této oblasti velmi dobrých výsledků. Ve třídách se děti cítí jistě, jsou spokojené, okamžitě respektují pokyny a dodržují předem dohodnutá pravidla. Učitelky jsou pro ně přirozenou autoritou. Významně kvalitní je i úroveň společenských, kulturních i hygienických návyků.

*V kvalitě vzdělávacích programů i jejich realizaci byla zjištěna pozitiva i negativa téměř v rovnováze. Celkově jsou průběh a výsledky výchovně-vzdělávací činnosti včetně vzdělávacích programů hodnoceny jako průměrné.*

## DALŠÍ ZJIŠTĚNÍ

1. Předložené Rozhodnutí o zařazení do sítě škol, předškolních zařízení a školských zařízení čj. 126/98 ze dne 8. 10. 1998, vydané Školským úřadem Beroun není aktuální, neodpovídá změně právní formy organizace od 1. ledna 2003, liší se i v údajích uvedených ve Zřizovací listině vydané Městem Beroun ze dne 25. 6. 2002.

2. Závěry z dotazníků pro rodiče.

V průběhu komplexní inspekce byl ČŠI zjišťován názor rodičovské veřejnosti na kvalitu práce mateřské školy prostřednictvím dotazníku. Dotazník byl zadán všem rodinám přítomných dětí v mateřské škole první den inspekce. Ze 77 rozdaných dotazníků bylo zpracováno 55 odevzdaných dotazníků s těmito podstatnými výsledky:

Anketa mezi rodiči MŠ Beroun, Drašarova

Celkem rozdáno dotazníků:

77

Vráceno:

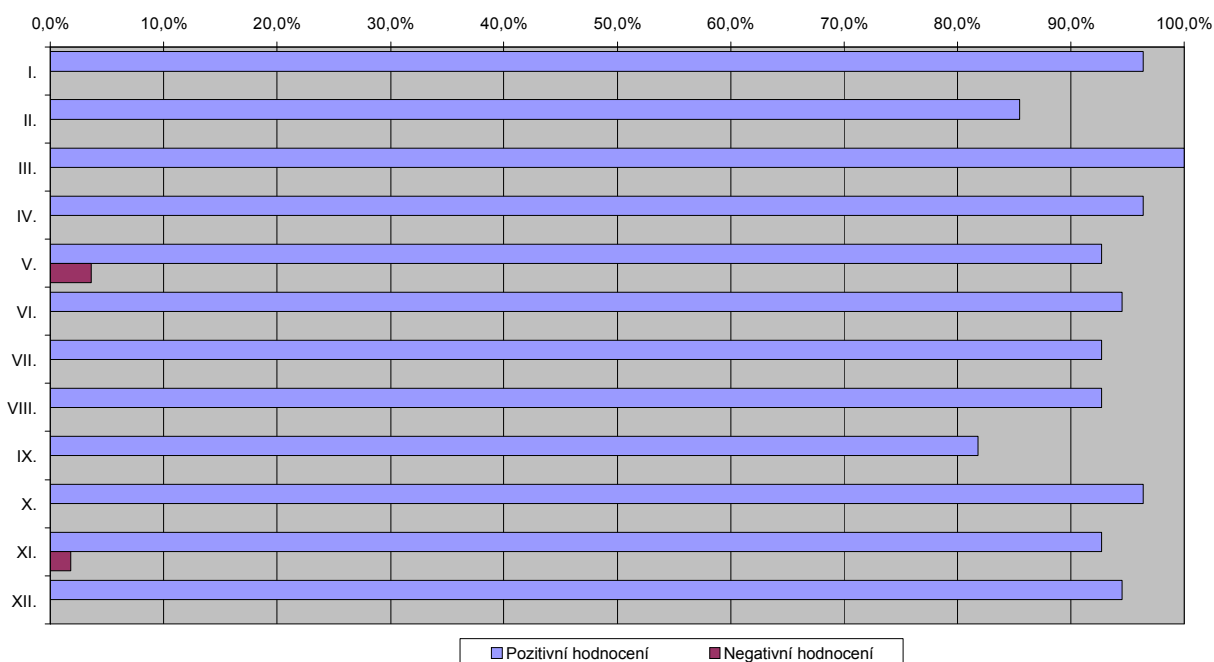
55

Odpověď	1	2	3	4	5	6	7	S
1. Vzdělávací program MŠ	44	9	1				1	55
2. Nabídka dalších aktivit	33	14	3			2	3	55
3. Řád mateřské školy	52	3						55
4. Informovanost o organizaci a provozu	48	5					2	55
5. Uspořádání denních činností	46	5	1	2		1		55
6. Informační služby pro rodiče	42	10					3	55
7. Poradenská služba	34	17	1				3	55
8. Respektování individuálních zvláštností dítěte	38	13	1			2	1	55
9. Možnost spolupráce s MŠ	32	13	3			5	2	55
10. Prostorové a materiální podmínky	40	13					2	55
11. Vybavení a zařízení školní zahrady	37	14		1			3	55
12. Úroveň stravování	43	9	2				1	55

ODPOVĚDI:

1. Zcela spokojen/a
2. Spíše spokojen/a
3. Ani spokojen/a, ani nespokojen/a
4. Spíše nespokojen/a
5. Nespokojen/a
6. Nemohu posoudit
7. Žádná odpověď

### Anketa mezi rodiči MŠ Beroun, Drašarova



*Ve volném sdělení* vyjádřila většina rodin pochvalu za práci učitelek, dobrý vztah k dětem a pořádání různých akcí.

Ve třech dotaznících doporučují rodiče zlepšení materiálního vybavení školy, ve dvou případech je poukazováno na stísněnost prostor k ukládání oděvů v šatnách MŠ. Přípomínky tří rodin se objevily k organizaci odpoledního odpočinku (nerespektování individuálních potřeb dětí nejstarší věkové skupiny) a skladbě jídelníčku.

Individuálně se objevily připomínky k oblečení dětí při pobytu venku.

### VÝČET DOKLADŮ, O KTERÉ SE INSPEKČNÍ ZJIŠTĚNÍ OPÍRÁ

1. Zřizovací listina Mateřské školy Beroun, Drašarova 1447, příspěvková organizace vydaná Městem Beroun 25. 6. 2002
2. Rozhodnutí o zařazení školy do sítě škol, předškolních zařízení a školských zařízení s účinností od 8. 10. 1998, vydané Školským úřadem Beroun dne 8. 10. 1998 pod č.j. 126/98
3. Evidence dětí- osobní údaje, údaje o přijetí, údaje o průběhu pobytu v zařízení
4. Přehledy o docházce dětí ze všech tříd
5. Přehledy výchovné práce ze všech tříd
6. Třídní vzdělávací programy
7. Dohody o předávání dětí
8. Přihlášky dětí k zápisu do předškolního zařízení
9. Roční plán 2002/2003
10. Organizační řád
11. Provozní řád

12. Plán kontrolní činnosti ředitelky
13. Záznamy z hospitací a kontrol provozu
14. Rozvrh přímé výchovné povinnosti pedagogických pracovníků
15. Pracovní doba provozních zaměstnanců
16. Záznamy z pedagogických rad a provozních porad
17. Výroční zpráva o činnosti školy za školní rok 2001-2002
18. Výkaz Škol (MŠMT) V 1-01 o mateřské škole podle stavu k 30. 9. 2001
19. Jmenování ředitelky do funkce ze dne 25. 6. 2002, vydané Městem Beroun
20. Doklady o nejvyšším dosaženém vzdělání pedagogických pracovníků
21. Inspekční zpráva čj. O-02-06/9798-483Ni ze dne 10. 12. 1997
22. Dotazníky rodičům a jejich vyhodnocení
23. Podkladová inspekční dokumentace ze dne 6. ledna 2003

## ZÁVĚR

*V MŠ působí stabilizovaný a zkušený pedagogický sbor s předepsanou odbornou a pedagogickou způsobilostí pro předškolní vzdělávání.*

*Vedení MŠ je demokratické, s dobrými organizačními schopnostmi. Kontrolní systém, vedení a motivování lidí postrádá pružnější orientaci v současných prioritách předškolního vzdělávání.*

*Prostory MŠ pro výuku z hlediska funkčních, psychohygienických a bezpečnostních vytvářejí vhodné podmínky pro realizaci stanoveného vzdělávacího programu.*

*Vybavení MŠ učebními pomůckami je standardní, větší pozornost je třeba věnovat účelnému využívání materiálních zdrojů z hlediska stimulace dětí a efektivity realizace vzdělávacího programu s důrazem na deklarovanou oblast komplexní estetické výchovy.*

*Aktuální vzdělávací program MŠ a jeho realizace je v souladu s dosud platnými dokumenty pro předškolní vzdělávání, v připravovaných změnách se škola pozvolna a v jednotlivostech orientuje.*

*Mezi pozitivní zjištění ve sledovaném proběhu spontánních a řízených činností bylo účelné uplatňování motivačních metod a zásad, využívání vhodných nástrojů hodnocení dětí a velmi dobrá kvalita vzájemných vztahů. Negativy byly převaha tradičních metod frontální výuky upřednostňující informativní složku vzdělávání, menší podíl aktivního učení s vytvářením prostoru pro osobnostní rozvoj dětí v řízených činnostech.*



## Složení inspekčního týmu a datum vyhotovení inspekční zprávy

Razítko

Školní inspektoři	Titul, jméno a příjmení	Podpis
Vedoucí týmu	Mgr. Dana Sedláčková	D. Sedláčková v.r.
Členové týmu	Mgr. Zuzana Bečvářová	Z. Bečvářová v.r.

### Další zaměstnanci ČŠI

Iva Nestávalová  
Petr Masopust

V Příbrami dne 28. ledna 2003

### Datum a podpis ředitelky školy stvrzující převzetí inspekční zprávy

Datum převzetí inspekční zprávy: 6. února 2003

Razítko

Ředitelka školy nebo jiná osoba oprávněná jednat za školu	Podpis
Jana Davidová, ředitelka	J. Davidová v.r.

***Dle § 19 odst. 7 zákona č. 564/1990 Sb., o státní správě a samosprávě ve školství, ve znění pozdějších předpisů, může ředitel školy podat připomínky k obsahu inspekční zprávy České školní inspekci do 14 dnů po jejím obdržení. Připomínky k obsahu inspekční zprávy jsou její součástí.***

#### Hodnotící stupnice

Stupeň	Širší slovní hodnocení
Vynikající	<i>Zcela mimořádný, příkladný.</i>
Velmi dobrý	<i>Výrazná převaha pozitiv, drobné a formální nedostatky, nadprůměrná až spíše nadprůměrná úroveň.</i>
Průměrný	<i>Negativa a pozitiva téměř v rovnováze, průměrná úroveň.</i>
Pouze vyhovující	<i>Převaha negativ, výrazné nedostatky, citelně slabá místa.</i>
Nevyhovující	<i>Zásadní nedostatky, které ohrožují průběh výchovně-vzdělávacího procesu.</i>

Plní, je v souladu	<i>Dodržuje, čerpá účelně, efektivně.</i>
Neplní, není v souladu	<i>Nedodržuje, nečerpá účelně, efektivně.</i>



**Další adresáti inspekční zprávy**

Adresát	Datum předání/odeslání inspekční zprávy	Podpis příjemce nebo čj. jednacího protokolu ČŠI
Příslušný orgán státní správy	26. 2. 2003	osobně Vrši
Zřizovatel	26. 2. 2003	02514/03-1306

**Připomínky ředitelky školy**

Datum	Čj. jednacího protokolu ČŠI	Text
		Připomínky nebyly podány.