



# ČESKÁ ŠKOLNÍ INSPEKCE

Inspektorát č. 2

Praha-západ

okresní pracoviště Praha-západ

---

## Inspekční zpráva

**Základní škola Slapy nad Vltavou 50, okres Praha-západ**  
252 08 Slapy nad Vltavou

IZO: 000 241 652

Zřizovatel: Obec Slapy nad Vltavou

Školský úřad: Praha-západ

<b>Č. jednací</b>	021 284/98-2801
<b>Signatura</b>	kb4bs101

# OBSAH

<b>1. ÚVOD</b> .....	<b>3</b>
1.1 Předmět inspekce .....	3
1.2 Termín inspekce .....	3
1.3 Složení inspekčního týmu .....	3
1.4 Ředitel(ka) školy .....	3
1.5 Označení dokladů a ostatních materiálů, o které se zjištění opírá.....	3
<b>2. VÝCHOVNĚ VZDĚLÁVACÍ PROGRAM ŠKOLY</b> .....	<b>4</b>
2.1 Výchovně vzdělávací program školy, učební plány a učební osnovy, případně jiné schválené učební dokumenty.....	4
2.2 Další informace o výchovně vzdělávacím programu školy .....	4
2.3 Přehled o počtu ročníků, tříd a žáků .....	4
2.4 Poskytovaný stupeň vzdělání .....	4
<b>3. ŘÍZENÍ ŠKOLY</b> .....	<b>5</b>
3.1 Koncepční záměry školy. Plánování.....	5
3.2 Plnění učebních plánů a učebních osnov, případně jiných schválených učebních dokumentů .....	5
3.3 Odborné a pedagogické řízení.....	5
3.3.1 Organizační struktura školy.....	5
3.3.2 Personální struktura školy .....	6
3.3.3 Péče o další vzdělávání a odborný růst učitelů .....	6
3.4 Kontrolní systém školy. Kontrola a hodnocení .....	7
3.5 Informační systém školy - vnitřní a vnější.....	7
3.6 Vedení povinné dokumentace .....	8
3.7 Výroční zpráva .....	8
3.8 Efektivnost využívání finančních prostředků přidělených ze státního rozpočtu vzhledem ke schváleným učebním dokumentům .....	8
<b>4. PODMÍNKY, PRŮBĚH A VÝSLEDKY VÝCHOVNĚ VZDĚLÁVACÍ ČINNOSTI</b> ...9	<b>9</b>
4.1 Hodnocení materiálně technických podmínek výchovně vzdělávací činnosti vzhledem ke schváleným učebním dokumentům a počtu žáků .....	9
4.2 Hodnocení psychohygienických podmínek školy .....	9
4.3 Hodnocení školy z hlediska kvality vyučování (činnost pedagogických pracovníků). Hodnocení úrovně vzdělávání v jednotlivých předmětech nebo organizačních celcích... 10	10
4.4 Hodnocení školy z hlediska úrovně výsledků učení - činnosti žáků .....	12
4.5 Hodnocení školy z hlediska rozvoje osobnosti žáků, utváření všeobecné kulturnosti, osobních kompetencí, hodnotových orientací a postojů.....	12
4.6 Hodnocení výchovného poradenství.....	13
4.7 Hodnocení dalších aktivit, které významně ovlivňují vzdělávací činnost školy.....	13
4.8 Hodnocení činnosti školských zařízení, která jsou součástí školy.....	13
<b>5. ZÁVĚR</b> .....	<b>15</b>
5.1 Závěry inspekce.....	15
5.2 Doporučení inspekce k další činnosti školy .....	15
5.3 Datum vyhotovení zprávy a podpisy členů inspekčního týmu .....	15
5.4 Datum a podpis ředitele(ky) kontrolované školy stvrzující převzetí zprávy.....	16
5.5 Další adresáti zprávy.....	16

# 1. ÚVOD

## 1.1 Předmět inspekce

Komplexní posouzení činnosti školy dle § 18, odst. 3, 4 zákona č. 564/1990 Sb., o státní správě a samosprávě ve školství, ve znění pozdějších předpisů (zákon č.139/1995 Sb.).

## 1.2 Termín inspekce

9. - 12. listopadu 1998

## 1.3 Složení inspekčního týmu

Vedoucí týmu: Václav Zemek  
Členové týmu: PaedDr. Věra Kolmerová  
PhDr. Rudolf Šup

## 1.4 Ředitelka školy

Mgr. Dana Kopecká

## 1.5 Označení dokladů a ostatních materiálů, o které se zjištění opírá

Třídni knihy, třídni výkazy, katalogové listy, rozhodnutí o zařazení do sítě, řád školy, časový rozvrh přestávek, rozpis dozorů, učební programy, učební plány, rozvrhy tříd, zápisy z pedagogických rad, dokumentace zdravotně postižených žáků, knihu úrazů, jednací protokol, výroční zpráva o činnosti školy, výroční zpráva o hospodaření školy, koncepce školy, plán práce, plán kontrolní činnosti, zápisy z hospitací, protokoly a záznamy o provedených kontrolách, evidence majetku, žákovské knížky a záznamníky, žákovské písemnosti a práce, inspekční zpráva č. j. O-02-04/9798-267.

## 2. VÝCHOVNĚ VZDĚLÁVACÍ PROGRAM ŠKOLY

### 2.1 Výchovně vzdělávací program školy, učební plány a učební osnovy, případně jiné schválené učební dokumenty

Škola realizuje vzdělávací program Základní škola schválený MŠMT ČR pod číslem jednacím 16 847/96 - 2 pro 1. - 5. ročník .

### 2.2 Další informace o výchovně vzdělávacím programu školy

Vedení školy věnuje rozvíjení nadání a talentu patřičný zájem. Žáci si mohou volit z dostatečného množství zájmových útvarů, které pokrývají pestré spektrum jejich zájmů. Mají možnost realizovat se ve sportovním, turistickém, ekologickém kroužku, při výuce anglického jazyka, při hře na zobcovou flétnu, při sborovém zpěvu a při ručních pracích. Pestrá a bohatá zájmová činnost je zajišťována zčásti učiteli.

Škola vykazuje žáky se zdravotním postižením. Podle dokumentace jsou ve škole jen žáci s lehčími formami specifických poruch učení a chování. Péči o ně zajišťuje škola ve výuce podle individuálních vzdělávacích plánů.

V rámci vzdělávacího programu jsou organizovány školy v přírodě.

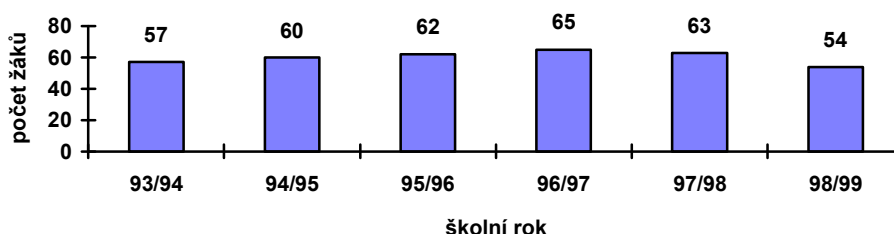
### 2.3 Přehled o počtu ročníků, tříd a žáků

Ročník	Počet tříd v ročníku	Celkem žáků v ročníku	Z toho dívek	Počet integrovaných zdravotně postižených žáků
1.	1	14	8	
2.		7	3	
4.	1	15	7	2
3.		6	2	
5.	1	12	9	
<b>Celkem</b>	<b>3</b>	<b>54</b>	<b>29</b>	<b>2</b>

### 2.4 Poskytovaný stupeň vzdělání

Škola poskytuje neúplné základní vzdělání

Přehled počtů žáků v letech 1993-1998.



## **3. ŘÍZENÍ ŠKOLY**

### **3.1 Koncepční záměry školy. Plánování**

Koncepční záměry jsou formulovány v závěru výroční zprávy. Jsou orientovány především na pedagogickou práci. Odpovídající pozornost je věnována problematice rozvoje osobnosti žáků, kultivaci mezilidských vztahů a vytváření příznivé atmosféry školy. Tato oblast je pravidelně sledována a vyhodnocována i ve výročních zprávách z předešlých let.

S koncepčními záměry školy jsou seznamováni rodiče a zřizovatel. Ze zjištění inspekčního týmu vyplývá, že cíle obsažené v koncepčních záměrech jsou reálné a daří se je postupně realizovat.

Plán práce je zpracován na období školního roku a rozčleněn na měsíční intervaly. Je konkrétní, dostatečně podrobný. Trvale je aktualizován a jeho optimalizace vychází také z výsledků kontrolní činnosti. Pedagogičtí pracovníci se podílejí na zpracování plánu i jeho postupné aktualizaci.

*Koncepční záměry v práci školy jsou dobře formulovány, jsou reálné a daří se je plnit. Plánování je na odpovídající úrovni. Tuto oblast lze hodnotit jako spíše nadprůměrnou.*

### **3.2 Plnění učebních plánů a učebních osnov, případně jiných schválených učebních dokumentů**

Kontrolou rozvrhů hodin v jednotlivých třídách bylo zjištěno, že schválený učební dokument je plněn. Nabídka individuálních vzdělávacích aktivit je dostatečně široká, v souladu s potřebami rodičů a žáků. Individuální vzdělávací programy neplní zcela svou funkci.

Vyučující mají vypracovány tematické plány pro jednotlivé předměty ve všech ročnících. Učitelé s těmito dokumenty v průběhu školního roku pracují a provádějí jejich průběžnou kontrolu.

*Schválený učební dokument je plněn, nabídka individuálních programů a aktivit je v souladu s požadavky rodičů. Při kontrole tematických plánů a při hospitační činnosti nebylo zjištěno nedodržení osnov. Individuální vzdělávací programy neplní zcela svou funkci.*

### **3.3 Odborné a pedagogické řízení**

#### **3.3.1 Organizační struktura školy**

Ředitelkou školy byla po konkurzním řízení v roce 1992 jmenovaná paní Mgr. Dana Kopecká, která má odpovídající vysokoškolské vzdělání. V roce 1998 byla školským úřadem opět potvrzena ve funkci na základě pokynu ministerstva školství č.j. 11 639/98-25.

Organizace vzdělávání i provozu školy je zajištěna, v chodu školy se vyskytují některé se dílčí nedostatky. Všechny oblasti jsou řízeny přímo ředitelkou školy, což je v daných podmínkách efektivní a odpovídající. Vhodným způsobem je zajištěna spoluúčast pracovníků na plánování práce a jejich podíl na činnostech, které jsou nad rámec jejich přímé vyučovací povinnosti. Interpersonální vztahy se vyznačují důvěrou a dobrou spoluprací, v řízení dominuje demokratičnost, důraz je kladen na týmovou práci.

Řád školy obsahuje ustanovení předepsaná vyhláškou MŠMT ČR č. 291/1991 Sb., má dobrou strukturu, je přehledný, dobře rozčleněný na logické oblasti. Jeho sdělnost vzhledem k adresátům je velmi dobrá. V ustanoveních jsou zahrnuta práva žáků zaměřená především na to, aby byl pobyt ve škole pro žáky příjemný a bylo v potřebné míře dbáno na jejich relaxaci i v průběhu vyučování. Kladem jsou také pravidla, která upravují kontakt rodičů se školou. Za formální nedostatek je třeba považovat to, že v řádu školy není upřesněna odpovědnost za výkon dozoru nad žáky při střídání učitelů ve třídách. Řád školy má spíše nadprůměrnou úroveň.

Jednání pedagogických rad je efektivní. Zápisy z nich obsahují vedle úkolů a organizačních záležitostí také přijatá opatření vyplývající ze zjištění předcházející inspekce, řešení pedagogické problematiky, projednávání výsledků z kontrolní činnosti a hodnocení pracovníků. Nedostatkem je, že některé úkoly se opakují a zůstávají nesplněny (např. v oblasti výchovného poradenství).

***Odborné a pedagogické řízení je funkční, jeho úroveň je spíše nadprůměrná.***

### 3.3.2 Personální struktura školy

Ve škole působí, včetně ředitelky školy, celkem čtyři pedagogické pracovnice. Jedna z nich pracuje na částečný úvazek jako učitelka a na částečný úvazek jako vychovatelka školní družiny. Odborně a pedagogicky způsobilá je paní ředitelka a jedna vychovatelka. Provoz školy zajišťují 4 zaměstnanci. Věkový průměr pedagogických pracovníků je možno považovat za příznivý, činí 34 let.

Ředitelka školy je s personální situací spokojena. Vytváří podnětné prostředí pro rozvoj iniciativy pracovníků, pro jejich pracovní i mimopracovní realizaci a to se příznivě promítá do jejich pracovního úsilí, přístupu k plnění úkolů a v celkové atmosféře školy, což je v korelaci se zjištěním inspekce.

Obecní úřad má zájem na dobrém personálním obsazení školy a dává pro potřeby školy služební byt. Paní školnice a ostatní zaměstnanci dbají na to, aby učitelé i žáci měli dobré podmínky pro svou práci.

Pedagogičtí pracovníci	Pedagogická a odborná způsobilost							
	Plně způsobilí		Jen odborně		Jen pedagogicky		Bez způsobilosti	
	Interní	Externí	Interní	Externí	Interní	Externí	Interní	Externí
Učitelé	1				2			
Vychovatelé	1							
<b>Celkem</b>	<b>2</b>				<b>2</b>			

***Personální struktura školy není optimální. Ve složení pedagogického sboru převládají pracovnice bez odborné způsobilosti. Tuto oblast lze hodnotit spíše podprůměrně.***

### 3.3.3 Péče o další vzdělávání a odborný růst učitelů

Ředitelka školy podporuje odborný růst učitelů. Pedagogičtí pracovníci se zúčastňují podle nabídky a zájmu vzdělávacích akcí pořádaných školským úřadem a Pedagogickým centrem v Praze. Poznatky z nich jsou pak sdělovány při vzájemných konzultacích a jsou uplatňovány ve výuce. Ředitelka se vzdělává v oblasti řízení školy, dvě vyučující jsou zapojeny do kurzů angličtiny. Jedna vyučující si doplňuje vzdělání na pedagogické fakultě dálkovým studiem.

Odbornou a metodickou literaturou je škola vybavena v odpovídající míře, učitelé mohou nakupovat potřebnou literaturu podle svého výběru a potřeby. Aktivitu v dalším vzdělávání považuje ředitelka školy jako jedno z kritérií pro hodnocení pracovníků. Zájem pedagogických pracovníků o další vzdělávání hodnotí paní ředitelka školy jako velmi dobrý.

***Péče o vzdělávání a odborný růst, stejně i zájem pracovníků o tuto oblast, jsou na nadprůměrné úrovni.***

### **3.4 Kontrolní systém školy. Kontrola a hodnocení**

System kontroly je vytvořen, plán kontrolní činnosti je zpracován na období školního roku, má časové rozvržení po měsících a je rozčleněn na důležité oblasti v činnosti školy. Je s ním průběžně pracováno a je doplňován v návaznosti na zjištění z kontrolní činnosti. Kladem je také to, že je v něm zařazena a časově umístěna vlastní evaluace vědomostí žáků. Funkčně je využíváno pedagogických rad. V hospitační činnosti je dobře postižena pedagogická stránka práce, jsou formulovány závěry a hodnocení výuky má potřebnou odbornou úroveň. Hospitační činnost je směřována k odstraňování nedostatků a zlepšování vzdělávací práce. Při kontrolní činnosti je také věnována pozornost kontrole žákovských sešitů a žákovských knížek. V hodnocení pracovníků jsou postihovány důležité oblasti jejich práce, jsou zpracována kritéria hodnocení pracovníků.

Při průběžném hodnocení žáků v hodinách a v žákovských knížkách je ve velmi dobré míře využíváno pochval a jejich hodnocení má převážně motivující charakter. Kladem je, že pochvaly jsou udělovány za rozličné žákovské aktivity a jsou směřovány k posilování dobrých mezilidských vztahů mezi žáky. Nedostatečně je využíváno pochval udělovaných na závěr klasifikačních období. Ze zápisů z pedagogických rad je patrné, že je pravidelně prováděna kontrola plnění uložených úkolů, úkoly jsou specifikovány a termínovány.

Přes tyto klady v práci ředitelky školy byly zjištěny některé nedostatky, které se nedaří dostatečně účinně odstranit, např. v oblasti práce se žáky s poruchami učení, ve výchovném poradenství, v některých hodinách není věnována potřebná pozornost zdravému sezení žáků. Důležité je, že systém zpětné vazby, který ředitelka školy uplatňuje a příznivá motivace pracovníků vytvářejí podmínky pro další zkvalitňování práce školy.

***Kontrolní systém plní dobře svou funkci v podmínkách školy a výsledky z kontrol jsou využívány v další práci školy. Některé nedostatky však zůstávají neodstraněny. Kontrolní systém lze hodnotit jako průměrný.***

### **3.5 Informační systém školy - vnitřní a vnější**

Vnitřní informační systém školy spočívá především ve stálém styku všech zaměstnanců, což je v daných podmínkách školy vyhovující. Tento způsob je vhodně podporován informační nástěnkou ve sborovně, která je průběžně aktualizována. Informovanost pracovníků je včasná, denní kontakt s ředitelkou a systém kontrolní činnosti zajišťují zpětnou vazbu.

Informovanost žáků a rodičů je zajištěna vyhovujícím způsobem. O prospěchu a chování jsou rodiče průběžně informováni pomocí žákovských knížek, na třídních schůzkách a formou konzultací, které mají podobu individuálních pohovorů. Rodiče mají možnost přicházet do školy i mimo tyto oficiální akce. Přístup k rodičům je vstřícný a nejsou signalizovány žádné problémy. Příznivě je třeba hodnotit, že na schůzkách s rodiči jsou zjišťovány jejich názory pomocí anket a v programu schůzek jsou i části, které mají osvětový charakter. K práci školy nejsou připomínky.

Výsledky ve vzdělávání žáků jsou zjišťovány zčásti při hospitační činnosti, dále pomocí vlastních prověrek, které jsou vyhodnocovány. Škola také využívá testů Kalibro.

Spolupráce se spádovou školou ve Štěchovicích se orientuje na koordinaci vzdělávacích programů, pozornost je věnována především výuce cizího jazyka a volbě učebnic pro tuto výuku. Žáci 5. ročníku v minulém školním roce uskutečnili návštěvu spádové školy. Sledování prospěchu žáků na spádové škole není systematické. Po přechodu žáků na spádovou školu se neobjevují problémy.

***Vnitřní a vnější informační systém školy je dobře zajištěn, jeho úroveň je spíše nadprůměrná.***

### **3.6 Vedení povinné dokumentace**

Povinná dokumentace školy je vedena v rozsahu stanoveném § 38a zákona číslo 258/1996 Sb., (o soustavě základních a středních škol). Při kontrole byly zjištěny tyto nedostatky:

- v třídních výkazech a katalogových listech jsou dílčí administrativní nedostatky (nesprávně prováděné opravy zápisů, chybí zápis učebního dokumentu podle něhož je vyučováno)
- jsou předávány originály dokumentů (katalogových listů) a ve škole zůstávají pouze kopie

***Kromě uvedených případů je dokumentace školy vedena řádně a bez závad.***

### **3.7 Výroční zpráva**

Výroční zpráva o činnosti školy splňuje osnovu předepsanou § 17e zákona č. 139/1995 Sb. vyjma části „Zjištění ČŠI“. Zpráva je přehledná, dobře graficky upravená. Kladem je časově uspořádaný přehled aktivit, které přispívají k obohacení výchovné a vzdělávací práce školy, spojený s jejich hodnocením. Kvalitu zprávy příznivě ovlivňuje hodnocení činnosti školy v závěru. Za nedostatky zprávy je nutno považovat to, že v části „Výsledky vzdělávání žáků“ je uveden pouze výčet žáků, kteří prospěli a počet udělených výchovných opatření. Chybí konkrétnější zhodnocení výsledků, vycházející z objektivních zjištění. V části „Zjištění ČŠI“ není naplněn smysl osnovy.

***Výroční zpráva má spíše nadprůměrnou úroveň.***

### **3.8 Efektivnost využívání finančních prostředků přidělených ze státního rozpočtu vzhledem ke schváleným učebním dokumentům**

Finanční prostředky přidělené škole Školským úřadem Praha-západ pokrývají požadavky na mzdy pracovníků. Prostředky poskytované obecním úřadem zabezpečují provozní potřeby školy.

Organizace výuky je maximálně efektivní. Rozvrh hodin a jejich členění je optimální. Ve škole nemají pedagogičtí pracovníci přesčasové hodiny. Efektivně je řešen i provoz školní družiny. Počty žáků ve třídách jsou stanoveny v souladu s legislativou. Průměrný počet žáků na třídu je 18. Provoz školní družiny je zčásti dotován příspěvkem rodičů.

Evidence majetku je přehledně vedena v inventárních knihách. Jako nedostatek lze hodnotit nedostatečné využívání didaktické techniky.

***Finanční prostředky jsou využívány efektivně ve prospěch žáků a na vybavení školy.***



## **4. PODMÍNKY, PRŮBĚH A VÝSLEDKY VÝCHOVNĚ VZDĚLÁVACÍ ČINNOSTI**

### **4.1 Hodnocení materiálně technických podmínek výchovně vzdělávací činnosti vzhledem ke schváleným učebním dokumentům a počtu žáků**

Škola je umístěna v jedné budově spolu s mateřskou školou. K výuce slouží čtyři učebny a tělocvična. Pro pedagogické pracovníky je k dispozici ředitelna, která slouží zároveň jako sborovna. Pro uskladnění pomůcek, které nejsou k dispozici pro výuku ve třídách, je v půdním prostoru zbudován kabinet. Pro potřeby školní družiny slouží samostatná místnost vedle jídelny. Kapacita učeben a jejich velikost umožňuje realizovat zvolený učební program.

Vybavení školním nábytkem je na odpovídající úrovni. Vybavení pomůckami je dostatečné, převažují starší pomůcky, které jsou funkční. V učebně, která slouží pro předměty výchovného charakteru je piano, kytara a další hudební nástroje, televize s videorekordérem. Ve všech učebnách jsou audiovizuální prostředky. Didaktická technika je funkční, její umístění ale neumožňuje ji efektivně využívat ve výuce.

Zásobení školy učebnicemi a učebními texty je na dobré úrovni. Fond učebnic je dostatečně široký, je průběžně doplňován a aktualizován. Žákovská knihovna je umístěna ve třídách, volně přístupná žákům. Učitelská knihovna je v ředitelně. Vybavení učebnicemi odpovídá vzdělávacímu programu.

Pro zefektivnění výuky a pro administrativní účely slouží výpočetní a rozmnožovací technika v ředitelně školy. V areálu školy jsou i další prostory potřebné pro výuku např. zahrada a hřiště.

***Prostory školy určené pro výuku a jejich materiální vybavení je funkční. Učebnicový fond odpovídá vzdělávacímu programu školy.***

### **4.2 Hodnocení psychohygienických podmínek školy**

Upravenost, vybavenost a čistota prostředí školy je z hlediska potřeb žáků i pedagogických pracovníků na dobré úrovni. Dochází k postupné obnově nábytku pro žáky. Tepelné a světelné podmínky jsou optimální. Jako nedostatečný se jeví prostor pro šatny, žáci musí přenášet obuv na chodbu před třídami. Pitný režim žáků a jejich hygiena jsou velmi dobře zajištěny. V organizaci chodu školy a průběhu výuky je akcentována vstřícnost k žákům a v potřebné míře je dbáno na jejich relaxaci. Tomuto pojetí výuky je přizpůsobena i délka vyučovacích hodin a přestávek. V případě příznivého počasí je hlavní přestávka prodloužena na 35 minut a žáci ji tráví ve venkovním areálu.

Délka vyučovacích hodin není signalizována zvoněním a vyučující ji mohou přizpůsobovat momentální výkonnosti žáků s přihlédnutím k jejich činnostem a únavě, což je třeba hodnotit kladně. Tato úprava využívá metodický pokyn MŠMT ČR č.j. 18 276/98-20 ze dne 30. 4. 1998 (metodický pokyn k postupu při úpravě vzdělávacího procesu škol a školských zařízení). Ředitelka školy však nesplnila formální podmínky obsažené v čl. 3 a, b, c uvedeného pokynu.

***V oblasti psychohygienických podmínek je většina požadavků plněna kvalitně a objevují se netradiční pokrokové prvky. Tuto oblast lze hodnotit jako nadprůměrnou.***

#### **4.3 Hodnocení školy z hlediska kvality vyučování (činnost pedagogických pracovníků). Hodnocení úrovně vzdělávání v jednotlivých předmětech nebo organizačních celcích**

U většiny učitelek je efektivita výuky velmi dobrá. Náročnost na žáky je přiměřená, organizace hodin účelná, v hodinách je průběžně zajištěna zpětná vazba. Žáci jsou v hodinách vhodně zaměstnáni s odpovídajícím využitím učebních pomůcek, pracovních materiálů a sešitů. Často jsou voleny hravé a podnětné formy výuky. Významný podíl na motivaci žáků má i tvořivost učitelů. Kvalita výuky jednotlivých vyučujících je ovlivněna rozdílnou mírou zkušeností, pedagogického talentu a kvalifikačních předpokladů vyučujících.

##### *Český jazyk*

Učivo bylo probíráno v souladu s osnovami, cíle hodin byly jasné, metodická stavba byla zaměřena účelně. Učitelky střídaly činnosti žáků, kladly problémové otázky, zařazovaly soutěživé prvky a účelně začleňovaly do výuky relaxační prvky. Zejména u spojených ročníků žáci prokazovali dobré pracovní návyky, vyučující střídali přímou a samostatnou práci se žáky, využívali nejrůznější vlastnoručně vyrobené pomůcky, výuka probíhala v tvůrčí atmosféře.

Během výuky byli žáci průběžně hodnoceni a byli vedeni k sebehodnocení. U dvou vyučujících se příznivě projevovala přirozená autorita, nápaditost v přípravě úkolů a péče o všestranný rozvoj žáků. Ve většině hodin nebyla patrná péče o žáky se specifickými poruchami učení.

***Výuku českého jazyka lze hodnotit jako nadprůměrnou.***

##### *Matematika*

Sledované hodiny měly stanovené cíle a obsahy. V hodinách byly střídány činnosti, aby se předešlo nadměrné únavě žáků při jednostranném zatížení. Žáci většinou pracovali aktivně a s chutí po celou hodinu. Žáci dostávali dost času, aby měli možnost rozmyslet si úlohy a správně najít řešení. Použité metody a formy práce byly většinou efektivní. V hodinách bylo přiměřeně využito mezipředmětových vztahů. Učivo nebylo při opakování diferencováno, i když používané pomocné texty, připravené zápisy na tabuli a řada doprovodných materiálů umožňovaly dětem volit si individuální pracovní tempo. Kladem práce vyučujících byla pravidelná kontrola sešitů a jejich oprava, snaha vést žáky k přesnosti, pečlivosti a zodpovědnosti. Učitelky si pravidelně zjišťovaly, zda žáci učivo pochopili. Častá byla individuální práce učitelek se žáky a skupinová práce žáků. Menší dovednost žáků při řešení slovních úloh naznačuje, že je nutné rozvíjet jejich úsudek a chápání textu slovních úloh. Výuka matematiky byla velmi dobře zajištěna učebnicemi a cvičebními texty.

***Úroveň sledovaných hodin byla průměrná až spíše nadprůměrná.***

##### *Hudební výchova*

Organizační forma hodiny a zvolené metody byly adekvátní danému tématu a přiměřené věku dětí. Výuka byla vyvážená, obsahovala část hudební teorie a část praktickou, zpěv s doprovodem nástroje. Žáci byli zapojeni po celou hodinu výuky, činnosti se střídaly tak, aby nepocíťovali únavu. Na rytmus hodiny jsou žáci zvyklí, aktivně se podílejí na všech činnostech. Učitelka vytvářela pozitivní vztah ke zpěvu svým vystupováním, přátelským vztahem k dětem a hrou na dva hudební nástroje. Učebna, která slouží pro výuky hudební výchovy, poskytuje

možnost kvalitní výuky, protože vybavení nástroji, pomůckami a didaktickou technikou je velmi dobré.

***Hudební výchova je vyučována velmi dobře, hodiny jsou nadprůměrné.***

#### *Pracovní činnosti*

Náměty pro výuku byly voleny vhodně, přiměřeně věku žáků. V hodině byla zřejmá dílčí integrace praktických činností s obsahem učiva prvouky a vlastivědy. Hodina měla dobrou stavbu. Organizace hodiny, seznámení s cílem a průběhem hodiny a naplánování žákovské práce byly jasné a srozumitelné. Výrobky žáků měly funkční charakter a měly další praktické použití. Žáci byli poučeni o bezpečnosti práce s používanými nástroji.

***Hodinu lze hodnotit jako spíše nadprůměrnou.***

#### *Výtvarná výchova*

Výuka podporuje rozvoj fantazie i výtvarných dovedností. Velká část hodiny je věnována vlastní práci žáků. Pozitivně lze hodnotit individuální přístup vyučující ke všem žákům. Z vystavených ukázek žákovských výtvarných prací vyplývá, že největší zastoupení mají technika malby, kresby a práce s přírodním materiálem. Závěrem chybělo zhodnocení hodiny a prací žáků.

***Sledované hodiny lze hodnotit jako spíše nadprůměrné.***

#### *Anglický jazyk*

V průběhu inspekce byla hospitována hodina ve 4. ročníku. V souladu se vzdělávacím programem se vyučující snažila především vzbudit u žáků zájem o předmět. V hospitované hodině žáci nacvičovali nejrůznější povely. Učitelka velmi dobře využila mentality žáků a tento nácvik spojila s praktickými ukázkami. Část výuky dokonce probíhala v tělocvičně. Ve zbylé části hodiny žáci pracovali s učebnicí, psali do sešitů, četli a doplňovali do pracovních sešitů. I zde byly zařazeny relaxační momenty. Časté změny činností, vkládání oddechových a soutěživých prvků do výuky vedly k vysoké efektivitě hodiny.

Pozitivem této hodiny byla individuální práce se žáky se specifickými poruchami učení. Cíl hodiny byl splněn, výuka byla efektivní, žáci učivo zvládli.

***Sledovanou hodinu lze hodnotit jako vynikající.***

#### *Přírodověda*

Probírané učivo bylo v souladu s osnovami. Učební činnosti v hodině směřovaly k jasně vymezenému cíli. Dobrá byla organizace práce. Zvolené metody práce vedly žáky samostatnosti, k práci s pomocnými materiály a doplňkovou literaturou. Při výkladu nového učiva byli žáci dostatečně aktivizováni, také názornost byla na dobré úrovni. Ve výuce bylo vhodně navazováno na zkušenosti žáků. V průběhu hodiny i v jejím závěru byla vhodně zařazena zpětná vazba. Jednání vyučující bylo klidné, atmosféra ve třídě podnětná a pozitivně motivující. V průběhu hodiny nebylo dbáno na zdravé sezení žáků při práci v lavicích. Prostředí třídy pozitivně motivuje žáky k výuce, kromě dobrého vybavení literaturou zde byla dvě akvária se živočichy.

***Hodinu lze hodnotit jako spíše nadprůměrnou.***

### *Tělesná výchova*

Struktura sledovaných hodin byla dobrá. Žáci byli zapojeni do činností zaměřených na rozvoj jejich pohybových aktivit, obratnosti, posilování a trénink lehkootletických disciplín. V prvním ročníku provázela vyučující cvičení motivačním, pro děti zajímavým vyprávěním. Patrná byla snaha žáků o dobré výkony. V jedné ze sledovaných hodin nebyla kázeň žáků na dobré úrovni. V ostatních hodinách byla kázeň velmi dobrá. Kvalitu výuky příznivě ovlivňuje dobré vybavení tělocvičny.

***Jedna hodina měla nadprůměrnou úroveň, jedna spíše nadprůměrnou úroveň, jedna průměrnou úroveň.***

### *Prvouka / vlastivěda*

Probírané učivo bylo v souladu s osnovami. Organizace většiny hodin byla dobrá, žáci byli vedeni k aktivitě. Ve výuce byl patrný dobře vypěstovaný návyk žáků k samostatné práci a k práci ve skupině. Názornost výuky byla velmi dobře zajištěna, používány byly pomůcky, pomocná literatura, pracovní materiály. Učitelky využívaly znalosti žáků z jiných předmětů a z jejich běžného života. Žáci byli vedeni k vlastnímu experimentování a vyvozování závěrů ze svých pozorování. Metody práce byly podnětné, efektivní a často netradiční. Učitelky motivovaly vhodnými způsoby žáky a využívaly pozitivního hodnocení, což se příznivě projevovalo ve výkonnosti žáků. Do některých hodin nebyla dobře začleněna zpětná vazba. Ve většině hodin byla patrná uvědomělá kázeň žáků a přirozená autorita vyučujících.

***Tři hodiny lze hodnotit jako spíše nadprůměrné, jednu jako průměrnou.***

#### **4.4 Hodnocení školy z hlediska úrovně výsledků učení - činnosti žáků**

Ve sledovaných hodinách byla pozorována dobrá úroveň znalostí a dovedností žáků. Úroveň písemného projevu žáků je většinou dobrá. Vztah žáků ke školní práci, jejich samostatnost a pracovní návyky můžeme hodnotit jako dobré. U některých vyučujících není dostatečně dbáno na rozvoj komunikativních dovedností žáků. Dobrou úroveň má vedení žáků k porozumění čtenému textu. Rozvoj rutinních dovedností je na dobré úrovni, žáci jsou vedeni k aplikaci učiva a k tvořivosti.

***V této oblasti je činnost školy spíše nadprůměrná.***

#### **4.5 Hodnocení školy z hlediska rozvoje osobnosti žáků, utváření všeobecné kulturnosti, osobních kompetencí, hodnotových orientací a postojů**

Příznivý vliv na formování osobnosti žáků má velmi dobrá úroveň vztahů mezi učiteli a žáky. Výchovným působením a péčí o rozvoj osobnosti se škola pozitivně snaží ovlivnit utváření hodnotových orientací a postojů žáků. Velkou roli v této oblasti sehrává vkusná výzdoba školy dětskými výtvarnými pracemi. V rámci vyučovacích hodin i mimo ně jsou cílevědomě pěstovány sociální vztahy mezi žáky, je jim poskytován prostor pro vyjádření vlastních názorů. V průběhu hodin je dostatečně využíváno pozitivní motivace žáků. V jednání a chování žáků je patrný dobrý vztah ke spolužákům, pozitivní přístup ke školní práci, přátelský vztah mezi vyučujícími. Nedostatkem je někdy menší tolerance názorů spolužáků zejména při skupinových pracích.

***V této oblasti je činnost školy spíše nadprůměrná.***

#### 4.6 Hodnocení výchovného poradenství

System výchovného poradenství zajišťuje paní ředitelka. V poradenské praxi dominuje zprostředkování vyšetření žáků s výukovými problémy a pomoc při jejich práci ve škole. Škola nevykazuje žáky se zdravotním postižením, podle zahajovacího výkazu jsou ve škole jen dva žáci s lehčími formami specifických poruch učení a chování, kterým je péče poskytována. Pro oba žáky škola připravila individuální vzdělávací plán. Vycházejí z odborného posudku pedagogicko-psychologické poradny (PPP), který je velmi stručný. Některá doporučení PPP uvedená ve vyšetření přesto nejsou využívána. Spolupráci s PPP hodnotí ředitelka školy jako odpovídající. Při kontrole dokumentace bylo zjištěno, že ještě jedna žákyně má diagnostikovanou poruchu učení a chování, ale zatím s ní nebylo pracováno ve smyslu pokynu MŠMT ČR č. j. 23 472/92-21. Ve škole jsou k dispozici učebnice a pomocné materiály pro takto diagnostikované děti. Speciální pomoc žákům se specifickými poruchami učení nebyla při hospitační činnosti většinou patrná.

Prevence negativních jevů, protidrogová prevence a oblast sexuální výchovy je včleněna do tématických plánů učitelů a probíhá v rámci výuky.

*V systému výchovného poradenství jsou zapojeni pouze pedagogičtí pracovníci, kteří mají uvedené žáky ve třídě. Činnost je v souladu s legislativou. Informovanost o činnosti není dostatečná. Výchovné poradenství lze hodnotit jako spíše podprůměrné.*

#### 4.7 Hodnocení dalších aktivit, které významně ovlivňují výchovně vzdělávací činnost školy

Vzdělávací program školy je obohacován dalšími aktivitami souvisejícími s výukou, které přispívají k zlepšení výchovy a všeobecné vzdělanosti žáků a k rozvoji jejich kulturnosti. Jsou to návštěvy divadelních představení a výstav, koncertů, poznávací zájezdy, exkurze (např. do elektrárny ve Slapech), kurz plavání, vystoupení žáků pro rodiče, společné vycházky rodičů s dětmi organizované školou, školy v přírodě. Velká pozornost je v činnosti školy věnována tomu, aby se děti učily trávit smysluplně a užitečně svůj volný čas. Žáci si mohou vybírat z rozmanité nabídky zájmových činností. Škola se v letošním školním roce zapojila do mezinárodního programu Sokrates.

*Aktivity, které ovlivňují vzdělávací činnost školy jsou hodnotné a jejich nabídka je pestrá. Tuto oblast je možno hodnotit jako nadprůměrnou.*

#### 4.8 Hodnocení činnosti školských zařízení, která jsou součástí školy

##### *Školní družina*

Školní družina má 2 oddělení, celkem je zapsáno 39 žáků, kteří navštěvují školní družinu v odpoledních hodinách. Provozní doba školní družiny není uvedena ani ve školním řádu, ani v řádu školní družiny. Výchovně-vzdělávací práci zajišťují 2 vychovatelky, obě na částečný pracovní úvazek. Jedna pracovnice nemá vzdělání stanovené vyhláškou MŠMT ČR č. 139/1997 Sb. o podmínkách odborné a pedagogické způsobilosti pedagogických pracovníků.

Organizace výchovně-vzdělávací práce je členěna na činnost odpočinkovou, rekreační a zájmovou, je prováděna i příprava na vyučování. Plánování výchovně-vzdělávací činnosti je provedeno v celoročním "Programu školní družiny", kde jsou uvedeny základní cíle práce pro

celý školní rok. Operativní plánování není vedeno. Dokumentace školní družiny, předepsaná vyhláškou MŠMT ČR č. 87/1992 Sb. o školních družinách a školních klubech, je vedena. Docházka žáků není zapisována do přehledu výchovně-vzdělávací práce, ale na volných listech. Jako neefektivní způsob práce se jeví rozdělování žáků v úterý mezi jednotlivá oddělení. Prostředí školní družiny má velmi dobrou estetickou úroveň. Prostorové podmínky jsou na průměrné úrovni. V úterý využívá jedno oddělení družiny pracovní pro výchovy.

#### *Školní jídelna*

Školní jídelna je součástí školy. Školní kuchyň spolu s jídelnou je umístěna v budově školy. Dozor nad žáky v jídelně je zajišťován pedagogickými pracovníky školy. Prostředí jídelny je na nadprůměrné úrovni.

***Činnost školní družiny je hodnocena jako průměrná, předepsaná dokumentace je vedena odpovídajícím způsobem. V organizaci chodu družiny jsou dílčí nedostatky.***

## **5. ZÁVĚR**

### **5.1 Závěry inspekce**

Koncepční záměry pro práci školy jsou dobře formulovány a daří se je realizovat. Odborné a pedagogické řízení je funkční, jeho úroveň je spíše nadprůměrná. Zajištění výuky z hlediska odborné a pedagogické způsobilosti je spíše podprůměrné. Kontrolní systém je funkční, v některých oblastech není ale dostatečně účinný, jeho úroveň je průměrná. Materiálně-technické a psychohygienické podmínky školy jsou spíše nadprůměrné.

Úroveň výchovné a vzdělávací práce lze hodnotit jako spíše nadprůměrnou. Význačným kladem v práci školy je vstřícnost k žákům, příznivé vnitřní klima, dobrá spolupráce s rodiči a velmi dobré zajištění dalších aktivit, které příznivě působí na rozvoj osobnosti žáků. Nedostatky se vyskytují v oblasti výchovného poradenství. Systém zpětné vazby a příznivá motivace pracovníků vytvářejí podmínky pro další zkvalitnění práce školy.

***Celkově lze činnost školy hodnotit jako spíše nadprůměrnou.***

Pro výkon školní inspekce byly vytvořeny vhodné podmínky.

### **5.2 Doporučení inspekce k další činnosti školy**

Ředitelce školy:

- zkvalitnit kontrolní činnost v oblastech, kde byly shledány nedostatky
- dále zlepšovat materiálně-technické vybavení školy
- zaměřit se na zlepšení systému výchovného poradenství
- trvale věnovat pozornost zdravému sezení žáků při práci v lavicích
- odstranit zjištěné dílčí organizační nedostatky v chodu školy

### **5.3 Datum vyhotovení zprávy a podpisy členů inspekčního týmu**

V Benešově dne 27. listopadu 1998

razítko

Podpisy inspektorů:

vedoucí týmu: Václav Zemek v.r

členové týmu: PaedDr Věra Kolmerová v.r.

Dr. Rudolf Šup v.r.

#### 5.4 Datum a podpis ředitelky kontrolované školy stvrzující převzetí zprávy

Inspekční zprávu jsem převzala dne 8. 12. 1988

*razítko*

Podpis ředitelky školy: D. Kopecká v.r.

*Dle § 19 odst. 8 zákona č. 564/1990 Sb., o státní správě a samosprávě ve školství, ve znění pozdějších předpisů, může ředitel školy podat připomínky k obsahu inspekční zprávy České školní inspekci do 14 dnů po jejím obdržení. Připomínky k obsahu inspekční zprávy jsou její součástí.*

#### 5.5 Další adresáti zprávy

Na vědomí

Adresát	Datum předání/ odeslání zprávy	Podpis příjemce nebo č.j. jednacího protokolu ČŠI
Zřizovatel:	29. 12. 1998	307/98-2801
Školský úřad:	29. 12. 1998	306/98-2801