



Česká republika

Česká školní inspekce

Středočeský inspektorát - oblastní pracoviště

INSPEKČNÍ ZPRÁVA

**Zvláštní škola internátní a Speciální pedagogické centrum
Mladá Boleslav**

Na Celně 2, 293 01 Mladá Boleslav

Identifikátor školy: 600 171 451

Termín konání komplexní inspekce: 3. - 7. březen 2003

Čj.:	031 38/03-4041
Signatura:	kc4zw201

CHARAKTERISTIKA ŠKOLY

Zvláštní škola internátní a Speciální pedagogické centrum Mladá Boleslav sdružuje podle aktuálního *Rozhodnutí o zařazení do sítě škol, předškolních zařízení a školských zařízení čj. 24 093/02-21* ze dne 31. července 2002 zvláštní školu internátní, zvláštní školu, pomocnou školu, školní družinu, internát zvláštní školy, dětský domov, speciálně-pedagogické centrum a internátní jídelnu školy pro mládež vyžadující zvláštní péči. Ke dni inspekce se vzdělávalo 29 žáků ve čtyřech třídách pomocné školy (kapacita 24 žáci) a 185 žáků bylo zapsáno ve dvaceti třídách zvláštní školy s kapacitou 262 žáci. Sloučením se Zvláštní školou, V. Klementa 601, Mladá Boleslav ke dni 1. září 2002 došlo k nárůstu celkem o tři třídy.

Ve školní družině (dále jen ŠD) s celkovou kapacitou 50 žáků je v letošním školním roce zapsán ve dvou odděleních 21 žák.

Dětský domov s kapacitou 17 lůžek a internát zvláštní školy s kapacitou 7 lůžek realizují svoji činnost na odloučeném pracovišti školy na adrese Viničná 480, 293 05 Mladá Boleslav. Objekt se nachází v blízkosti hlavní budovy. Dětský domov je součástí školy od 1. září 1998, do uvedeného data sloužil pro ubytování dětí pouze internát zvláštní školy, v němž byli umístěni rovněž chlapci a dívky s nařízenou ústavní výchovou.

Dětský domov zajišťuje výchovnou, hmotnou a sociální péči dětem, které ze závažných důvodů nemohou být vychovávány ve vlastní rodině a nemohou být umístěny v jiné formě náhradní rodinné péče a kterým byla okresním soudem nařízena ústavní výchova, příp. předběžné opatření. Jsou sem umístovány děti zpravidla ve věku od 6 do 18 let, případně do ukončení přípravy na povolání, a to se souhlasem Diagnostického ústavu v Dobřichovicích. Internát zvláštní školy poskytuje ubytovaným žákům celodenní výchovu, ubytování a stravování. Činnost obou součástí školy probíhá společně. V době konání inspekční činnosti bylo do dětského domova zařazeno celkem 17 dětí a do internátu 3 děti.

Ke dni 30. září 2002 byl skutečný stav zapsaných žáků v souladu s vykázaným stavem ve statistických výkazech Škol (MŠMT). Povolená maximální kapacita podle platného rozhodnutí o zařazení školy do sítě nebyla překročena.

Činnosti speciálně-pedagogického centra nebyly předmětem inspekce.

PŘEDMĚT INSPEKČNÍ ČINNOSTI

Předmětem inspekční činnosti bylo zjištění a zhodnocení:

- personálních podmínek vzdělávání a výchovy ve zvláštní škole a pomocné škole vzhledem ke schváleným učebním dokumentům
- materiálně-technických podmínek vzdělávání a výchovy ve zvláštní a pomocné škole vzhledem ke schváleným učebním dokumentům
- průběhu a výsledků vzdělávání a výchovy v pomocné škole
- průběhu a výsledků vzdělávání ve zvláštní škole v předmětech český jazyk, matematika, pracovní vyučování a v blocích přírodovědných a společenských předmětů
- personálních a materiálně-technických podmínek činnosti školní družiny
- činnosti školní družiny
- personálních a materiálně-technických podmínek činnosti dětského domova a internátu
- průběhu a výsledků výchovných a dalších činností dětského domova a internátu
- prevence sociálně-patologických jevů

HODNOCENÍ PERSONÁLNÍCH PODMÍNEK VZDĚLÁVÁNÍ A VÝCHOVY VZHLEDEM KE SCHVÁLENÝM UČEBNÍM DOKUMENTŮM A SLEDOVANÝM PŘEDMĚTŮM

Z celkového počtu 32 vyučujících zvláštní školy a pomocné školy jich 18 zcela splňuje podmínky odborné a pedagogické způsobilosti. Ze čtyř pedagogicky způsobilých učitelů studuje v současné době jeden vysokoškolské studium speciální pedagogiky. Z deseti vyučujících, kteří předepsané kvalifikační požadavky nesplňují vůbec, dva studují vysokoškolské studium speciální pedagogiky, dva absolvovali studium speciální pedagogiky pro jiný typ speciální školy. Skladba úvazků je vzhledem ke vzdělání a zkušenostem jednotlivých vyučujících ve sledovaném školním roce optimální.

Výchovná poradkyně splňuje požadavky odborné kvalifikace výchovných poradců.

Tři z pěti vyučujících v pomocné škole mají požadované vzdělání. Výuku českého jazyka zajišťuje dvacet jeden vyučující, dvanáct z nich splňuje podmínky odborné a pedagogické způsobilosti a devět nemá pro výuku ve speciální škole odpovídající vzdělání. Vlastivědu vyučují čtyři učitelé, z toho jeden s požadovaným vzděláním. Z celkového počtu pěti učitelů dějepis dva splňují podmínky odborné a pedagogické způsobilosti. Občanskou výchovu vyučuje celkem osm učitelů, z nich tři mají požadované vzdělání. Pracovní vyučování je zabezpečeno celkem dvaceti čtyřmi pedagogy, z nich čtrnáct má odpovídající vzdělání. Výuku předmětu matematika zajišťuje celkem 21 vyučující, z hlediska podmínek odborné a pedagogické způsobilosti nevyhovuje sedm z nich. Fyzika a prvouka je vyučována učiteli s odpovídajícím vzděláním, ze šesti vyučujících přírodopisu jsou tři plně kvalifikovaní.

Pravidla pro vedení a motivování pracovníků jsou vedením školy stavěna na demokratických principech, projevují se v každodenním vstřícném jednání se všemi pedagogickými pracovníky. Stylem řízení je vytvářen dostatečný prostor pro aktivitu pedagogických pracovníků. Dobré vztahy v pedagogickém sboru pozitivně ovlivňují i vztahy mezi učiteli a žáky. Při přidělování úvazků vychází vedení především z osobnostních předpokladů učitelů, aby byla v maximální míře využita jejich tvořivost a iniciativa. Úroveň práce s nekvalifikovanými pracovníky je velmi dobrá, promyšlená, obsahuje zpětnou vazbu. Systém metodické pomoci je zajišťován též v rámci činnosti metodických sdružení, která ve škole neformálním způsobem fungují, o čemž svědčí zápisy z porad. Operativní řízení těsně navazuje na koncepční záměry, velikost školy a její vnitřní uspořádání, jako celek je pružné a účinné. Kontrolní činnost ředitele a obou zástupkyň je plánována, postihuje jednotlivé oblasti chodu školy a jejich součástí. Hospitační činnost se řídí jasnými pravidly. Vedení stanovilo okruhy sledovaných jevů a priorit. Četnost hospitací odpovídá plánům, je postačující. Zápisy z pracovních porad dokladují zpětnou vazbu z jejich kontrolní činnosti. Výsledky jsou předmětem hodnocení, jednotlivým zaměstnancům je poskytována průkazně zpětná vazba též individuálně.

Další vzdělávání pedagogických pracovníků vychází z potřeb školy, finančních možností a z vlastní iniciativy jednotlivců. V současné době si tři učitelé doplňují vzdělání studiem oboru speciální pedagogika na vysoké škole, soustavné je vzdělávání v oblasti výchovného poradenství a prevence sociálně-patologických jevů. V letošním školním roce se učitelé zúčastnili cca 34 vzdělávacích akcí pořádaných akreditovaným pracovištěm v rámci okresu, v rozmezí října a listopadu 2002 prošlo 12 pedagogů školením v souvislosti se zavedením počítačového programu INTERNET do škol. Práce žáků, kterými je škola vyzdobena a hospitační vstupy v rámci inspekční činnosti dokládají využívání nových poznatků v praxi.

Morálním a hmotným stimulem pro pracovníky školy je na základě písemně zpracovaných a všem pracovníkům známých kritérií, která jsou součástí vnitřního platového předpisu, přiznávání mimořádných odměn a osobního ohodnocení. Pro stanovení nadtarifních složek platu jsou vedeny podkladové materiály.

Organizace výchovně vzdělávacího procesu i provozu školy má jasně stanovena pravidla fungování, je detailně propracovaná s ohledem na typ a podmínky školy v organizačním řádu. Sedmičlenné vedení školy tvoří ředitel, jeho dvě zástupkyně pro výchovně vzdělávací oblast (z toho jedna je současně jmenována statutární zástupkyní ředitele školy), vedoucí speciálně-pedagogického centra, hospodárka, vedoucí vychovatel a vedoucí stravování. Na tyto pracovníky byly vhodně přesunuty některé řídicí a kontrolní kompetence. Povinnosti ostatních pracovníků jsou jednoznačně vymezeny osobními pracovními náplněmi.

Poradními orgány je pedagogická rada svolávaná pětkrát do roka, měsíční porady vedení školy, pracovní porady a metodické orgány.

Počty žáků ve třídách jsou v souladu s platnými právními předpisy. Do kvalitního řádu školy jsou zapracována všechna ustanovení daná vyhláškou o základní škole, včetně práv žáků a metodických pokynů týkajících se prevence sociálně patologických jevů nebo pravidla užívání mobilních telefonů.

Výroční zpráva o činnosti školy 2001/2002 čj. 582/02 obsahuje všechna předepsaná ustanovení, má velmi dobrou vypovídací hodnotu.

Všechna kontrolovaná dokumentace je vedena v souladu s obecně závaznými právními předpisy, dílčí formální nedostatky byly opraveny v průběhu inspekce.

Vnitřní informační systém je dobře zabezpečen, je promyšlený a vícesměrný. Pracovníci mají přístup k informacím prostřednictvím nástěnky ve sborovně, pravidelně je zveřejňován tzv. měsíční plán, který obsahuje přehled všech akcí a aktivit i aktuální informace. Pravidelně se vedení setkává s pracovníky na příslušných poradách a schůzkách, část informací je předávána osobně a ústně při běžném denním kontaktu.

Žáci jsou informováni prostřednictvím třídních i dalších učitelů, významnou roli v přenášení informací má systém nástěnek.

Rodiče mají možnost získat informace o prospěchu a chování svých dětí tradiční formou. Především jsou to pravidelné schůzky (čtyřikrát do roka), individuální konzultace, zápisy v žákovských knížkách a notýscích, nástěnky ve veřejných prostorách školy.

Výsledky své práce prezentuje škola ve výročních zprávách, při veřejných vystoupeních pěveckých souborů, předváděním výtvarných a pracovních dovedností na četných výstavách.

Personální podmínky z hlediska požadovaného vzdělání jsou průměrné, úroveň s nimi souvisejících podmínek organizačních a systémových byla hodnocena jako vynikající. Celkově posuzované personální podmínky školy jsou hodnoceny jako velmi dobré.

HODNOCENÍ MATERIÁLNĚ-TECHNICKÝCH PODMÍNEK VZDĚLÁVÁNÍ A VÝCHOVY VZHLEDEM KE SCHVÁLENÝM UČEBNÍM DOKUMENTŮM

Dobře udržovaná budova školy je umístěna v zástavbě na okraji města. V současné době jsou problémem špatně těsnící okna. Přestože majitel budovy škole opakovaně přislíbil finanční prostředky na jejich výměnu, nebyly dosud škole poskytnuty. Přínosem zejména pro klienty speciálně-pedagogického centra a jejich rodiče je nedávno vybudovaný výtah, díky kterému je objekt upraven na bezbariérový. Rozlehlé prostranství za školou je vybaveno bazénem, jenž využívá především dětský domov, koši na basketbal, stoly na stolní tenis a průlezkami.

Vzhledem k tomu, že povrch uvedeného prostranství není prozatím upraven a vede tudy příjezdová cesta, je využíváno jen za suchého počasí k míčovým hrám.

Chodby v prostorách celé školy jsou zařízené pro aktivní odpočinek dětí o přestávkách. Je v nich několik košů na streetball, průlezk, žíněnky apod. V přízemní části budovy je pro žáky pomocné školy vytvořen příjemný relaxační prostor, který je současně i audiopracovnou. Škola tím kompenzuje skutečnost, že zmiňovaný venkovní areál nemůže být pro nevyhovující terénní úpravy běžně využíván. Ve většině tříd mladších žáků jsou relaxační koberce.

Vyučuje se v pěkně upravených kmenových učebnách, převážně s netradičně uspořádaným žakovským nábytkem. Jejich velikost většinou splňuje požadavky na psychohygienu výuky a žáci v nich mají k dispozici spoustu informačních materiálů pro aktualizaci učiva. Třídy jsou příjemné i po estetické stránce, jsou vyzdobeny výtvarnými a rukodělnými pracemi žáků. Žakovský nábytek je postupně modernizován, zakupovány jsou stolky s nastavitelnou výškou pracovní desky. Pro výuku hudební výchovy, informatiky a pracovní výchovy má škola odborné pracovny. Zejména podmínky pro pracovní výchovu jsou nadstandardní, k dispozici jsou učebna ručních prací, dílny pro práci s kovem a dřevem se skladem a přípravnou materiálu, universální dílna, cvičná kuchyně, keramická dílna s vypalovací pecí a hrnčířským kruhem. Vybavení dílen ručními a elektrickými pracovními nástroji je velmi kvalitní a udržované. Odborná počítačová učebna se žakovskými pracovišti propojenými do sítě byla vybudována v letošním školní roce v rámci akce ITERNET do škol. Pro výuku je zatím využívána minimálně, protože výukové programy dodané škole v rámci uvedené akce nejsou přizpůsobeny vzdělávacím potřebám zařazovaných žáků. Kromě toho škola jako sponzorský dar získala dalších čtrnáct počítačů. Ty jsou umístěny v učebnách, jejich kapacita pro instalování výukových programů je ale většinou malá a slouží tudíž převážně k zájmovým činnostem žáků.

Pro tělesnou výchovu má škola dvě menší tělocvičny. Jedna, která je před plánovanou rekonstrukcí, je využívána pro cvičení na náradí a současně jako kulturní sál, druhá nově zrekonstruovaná pro míčové hry, její součástí je i posilovna. Velmi dobré podmínky pro sportovní činnost žáků škola zúročuje ve sportovních utkáních mezi zvláštními školami regionu, ve kterých se umísťuje na prvních místech. Nadstandardní je i vybavení pro sezónní sporty (lyžování, bruslení a tábornické kurzy), které je umístěné v kabinetu tělesné výchovy.

Škola také vlastní žakovskou knihovnu, jejíž knižní fond je podle finančních možností průběžně doplňován. Knihovna je využívána i jako učebna literární výchovy. Učitelská knihovna obsahuje řadu nových metodických příruček a encyklopedií zejména pro výuku přírodopisu, zeměpisu a dějepisu. Četnost záznamů o výpůjčkách svědčí o jejich uplatňování ve výuce. Vybavení učebnicemi plně postačuje. Snadná dostupnost kvalitní videotéky umístěné ve sborovně příznivě ovlivňuje četnost zařazování videozáznamů do výuky.

Vybavení učebními pomůckami, které jsou soustředěny ve dvou kabinetech („základním“ a „přírodovědném“), je celkově velmi dobré. Doplňování a obměna pomůcek je menší pouze pro výuku fyziky a chemie.

Využívání materiálních zdrojů, které škola vlastní, sleduje vedení školy při hospitační činnosti, závěry a doporučení jsou prezentovány při hospitačních pohovorech. Účinnost těchto doporučení byla ve sledovaných hodinách zřejmá, vyučující pomůckové vybavení efektivně a účelně používají. Analýza uplatňování materiálních zdrojů se v závislosti na finančních možnostech školy promítá do následného plánování obnovy a doplňování pomůckového fondu.

Materiálně-technické podmínky v celé škole jsou hodnoceny jako velmi dobré.

HODNOCENÍ PRŮBĚHU A VÝSLEDKŮ VZDĚLÁVÁNÍ A VÝCHOVY V POMOCNÉ ŠKOLE, VE ZVLÁŠTNÍ ŠKOLE V PŘEDMĚTECH ČESKÝ JAZYK, MATEMATIKA, PRACOVNÍ VYUČOVÁNÍ, SKUPINĚ PŘÍRODOVĚDNÝCH A SPOLEČENSKOVĚDNÍCH PŘEDMĚTŮ

Realizace vzdělávacích programů

Výuka ve škole je realizována podle těchto schválených učebních dokumentů:

- *Vzdělávací program pomocné školy a přípravného stupně pomocné školy* čj. 24 035/97-22,
- *Vzdělávací program zvláštní školy* čj. 22 980/97-22.

Ve škole je realizován výchovně-vzdělávací program v souladu s rozhodnutím o zařazení do sítě škol.

Hodinová dotace předmětů je shodná s doporučením uvedeným v realizovaných vzdělávacích programech. Při výuce vycházejí učitelé z časových plánů učiva, které jsou rozpracovány tak, aby vyhovovaly potřebám a zájmům žáků. Úprava obsahu učiva je v souladu s platnou legislativou. Učební osnovy předmětů sledovaných v rámci komplexní inspekce byly plněny.

K dalšímu rozvoji talentu a uspokojení specifických potřeb žáků nabízí škola 14 zájmových kroužků. Zhruba ze 100 docházejících žáků navštěvuje polovina z nich současně 2 - 3 kroužky. Nepovinný předmět zdravotní tělesná výchova je zaveden pro 45 žáků. Účinnost výchovného působení se projevuje úspěšností žáků účasti v široké škále sportovních akcí (vybíjená, sport. turnaje se ZŠ, přespolní běh, podkrkonošské hry), některé i sama škola organizuje (např. nohejbal, kočíčí fotbal, sport. soutěž pro dívky).

Výuka sledovaných předmětů byla v souladu s učebními plány a osnovami realizovaných vzdělávacích předmětů.

Zápisy v třídních knihách jsou převážně konkrétní a průkazně zachycují průběh vzdělávání ve sledovaných předmětech. Dílčí nedostatky byly shledány v průkaznosti záznamů průběhu vzdělávání v českém jazyce. Ve slohu a čtení jsou v některých případech zaznamenávána pouze témata (např. ve slohu „Umiš se učit?“, „S čím si rádi hrajeme“, ve čtení jsou uváděny názvy literárních děl). V zápisech chybí informace o vzdělávacích cílech ve vztahu k učebním osnovám (např. popis předmětu, vyprávění, čtení s porozuměním, tiché čtení apod.).

Ve škole je vedena dokumentace, která průkazným způsobem zachycuje průběh vzdělávání, a kromě dílčích formálních chyb je vedena bez závad.

Učitelé mají za povinnost vypracovávat na začátku školního roku pro jednotlivé ročníky a předměty časově-tematické plány učiva, které jsou zárukou návaznosti učiva mezi jednotlivými ročníky. Vedení školy v rámci běžné hospitační činnosti sleduje, zda výuka probíhá v souladu s předepsanými dokumenty a zda byly respektovány individuální dispozice jednotlivých dětí. Vzhledem k faktu, že inspekční činností nebyly v této oblasti shledány nedostatky, je vytvořený systém funkční a dostačující.

Způsob kontroly plnění učebních plánů a osnov je účinný.

Průběh a výsledky vzdělávání a výchovy v pomocné škole

První a druhou třídu navštěvují žáci nižšího stupně, třetí nižšího a středního stupně a čtvrtou středního, vyššího a pracovního stupně pomocné školy. Tematické plány učiva jsou doplňovány individuálními vzdělávacími plány, které vychází z velmi dobré znalosti o dětech. Jsou respektovány individuální možnosti, schopnosti, jejich specifické zvláštnosti a vzdělávací potřeby. U nově vřazených žáků jsou individuální plány nahrazovány pečlivou přípravou obsahu učiva pro konkrétního žáka. Podrobně promyšlená příprava vyučovacích hodin jak z hlediska rozsahu učiva, tak plánování vyučovacích bloků i volby metod a forem práce a pomůcek se kladně projevila v efektivním řízení výuky. Rozvržení učiva bylo převážně přiměřené, navazovalo na předcházející učivo a odpovídalo stupni postižení přítomných žáků.

Výuka byla sledována u čtyř vyučujících. Kvalita výuky nebyla absencí požadovaného vzdělání jedné z nich ovlivněna, naopak, tato hodina byla hodnocena jako mimořádná. V části výuky se v práci další učitelky projevila menší zkušenost s dětmi se závažnějším postižením.

V navštívených hodinách byla vhodně využita řada pomůcek, žáci měli k dispozici velké množství pracovního materiálu, textů, učebnic i didaktických her. Kvalitu výuky v jedné třídě pozitivně ovlivnila forma týdenního projektového vyučování a nápaditých forem výuky.

Tempo jednotlivých činností bylo přizpůsobováno specifickým zvláštnostem žáků, většinou vhodně byly zařazovány nenásilnou formou relaxační chvilky a hry. Psychohygienické zásady byly dodržovány, pitný režim je zaveden, děti jej běžně využívají. Rozvrh hodin respektuje požadavky hygienických i didaktických pravidel, pracovní prostředí kladně ovlivňuje úroveň vlastního vyučování.

Zhlédnuté vyučovací bloky byly z hlediska organizace i využívání metod a forem práce velmi dobře připravené a provedené. Byl jasně stanoven vyučovací cíl a obsah, který odpovídal schopnostem přítomných žáků a navazoval na jejich předchozí znalosti. Často byly zařazovány mezipředmětové vztahy, střídaly se rozmanité činnosti i stanoviště, většinou efektivně byl využíván čas při individuálním přístupu, který byl vždy prioritou veškerých činností.

Zadávané úkoly odpovídaly možnostem žáků s různým stupněm postižení, zadávané pokyny byly vždy jasné, srozumitelné.

Prověřování dovedností, návyků a znalostí bylo prováděno nenásilným způsobem, vhodnou volbou vyučovacích metod bylo ověřováno pochopení probíraného učiva. Samostatná práce byla vždy zkontrolována a zhodnocena, snaha žáků byla oceněna a odměněna. Hodnocení jednotlivých činností žáků probíhalo průběžně, převážně formou povzbuzení a pochval.

Komunikativní dovednosti byly rozvíjeny cíleně, úroveň vyjadřovacích schopností žáků je však odvislá od míry jejich postižení.

Ve všech třídách vládla během vyučování příjemná atmosféra, žáci byli ukázněni, mezi učitelkami a žáky jsou vstřícné vztahy, které jsou založeny na důvěře, toleranci a respektování osobnosti žáka.

Kvalita výuky měla celkově velmi dobrou úroveň.

Průběh a výsledky vzdělávání ve zvláštní škole

Český jazyk

V průběhu inspekce bylo hospitováno v jedenácti vyučovacích hodinách českého jazyka. V případě učitelů nespĺňujících podmínky odborné a pedagogické způsobilosti nemělo chybějící vzdělání negativní vliv na úroveň vedení výuky, kvalifikovaní učitelé své odbornosti až na

jednu výjimku účinně využívali pro kvalitní řízení vyučovacího procesu. Na hodiny se pečlivě připravovali po stránce metodické i organizační, neopomíjeli ani přípravu vhodných pomůcek.

Ve všech třídách byla příjemná pracovní atmosféra, založená na vztazích vzájemné důvěry a spolupráce. Vyučující motivovali žáky k činnostem v úvodu hodin i v jejich průběhu, jen ojediněle nevěnovali vzbuzení zájmu žáků o učební činnosti pozornost. V nižších ročnících k tomu využívali různé říkanky, obrázky, navazovali na vlastní prožitky dětí a často uplatňovali mezipředmětové vztahy. Stimulem pro aktivní zapojování žáků byla i pestrost realizovaných činností. Motivování starších žáků většinou spočívalo v seznámení s plánovaným průběhem hodiny a zařazováním pro ně zajímavých činností. V některých případech zvýšila zájem žáků o spolupráci vhodně zvolená organizace výuky. Hodnocení žáků bylo vesměs pozitivní, vyučující oceňovali jejich individuální pokroky. Ojediněle bylo uplatněno i vzájemné hodnocení žáků a ve dvou případech i sebehodnocení. Klasifikace ústního a písemného projevu je vyvážená. V jednom případě bylo zjištěno klasifikované písemné prověřování osvojení učiva (pravopis vyjmenovaných slov), aniž bylo dle zápisů v třídní knize dostatečně procvičeno.

Probíraná témata vždy navazovala na učební látku předchozích hodin. Všichni vyučující mají zpracovány časově-tematické plány učiva, které dodržují a ze kterých je zřejmá kontinuita výuky.

Struktura sledovaných hodin odpovídala věku a výukovým cílům, jen v jedné z nich nebyl vzdělávací cíl splněn, neboť učitelkou zařazené činnosti nesměřovaly k jeho dosažení. Pro zpestření zařadili vyučující v několika hodinách skupinové činnosti nebo práci ve dvojicích, při kterých se dobře dařilo rozvíjet smysl žáků pro spolupráci. Použité metody byly pestré, náročnost požadavků přiměřená možnostem žáků. V hodinách byly důsledně uplatňovány vnitřní diferenciaci a individuální přístup, žákům byly zadávány nesterjné náročné úkoly. Vyučující jim poskytovali průběžnou zpětnou vazbu a podle potřeby pomáhali. Ve všech hodinách (vyjma jedné) měli žáci dostatek příležitosti k procvičování učiva a i k samostatné práci.

Téměř všechny hodiny svou skladbou splňovaly požadavky na psychohygienu výuky. Většina tříd nižších ročníků je vybavena kobercem, který vyučující využívají pro učební i odpočinkové činnosti. Jen v jednom případě nebyla psychohygienu výuky optimální. Učebna, ve které výuka probíhala, je malá, chybí v ní místo pro aktivity mimo žakovské lavice. Tento nedostatek zesiluje skutečnost, že je v této třídě několik žáků se syndromem lehké mozkové dysfunkce. Nemožnost zařazovat uvedené činnosti se projevila jejich sníženou pozorností a nevhodným chováním. Ostatní vyučující neopomíjeli začleňovat na soustředění žáků méně náročné aktivity, přirozenou relaxaci byly časté změny pracovních míst. Ve všech hodinách vyučující účelně využívali nejen profesionálně vyrobené učební pomůcky, ale i pomůcky, které si zhotovili sami a které jsou určeny především pro samostatnou práci žáků.

Nejčastějším nedostatkem, přibližně v polovině zhlédnutých hodin, bylo nedostatečné rozvíjení a zvyšování komunikační úrovně žáků. Vyučující buď od žáků nevyžadovali souvislé a přesné vyjadřování nebo kladli otázky, které žáky k rozvinutějšímu mluvnímu projevu nestimulovaly. V ostatních hodinách měli žáci dostatek příležitostí argumentovat a prezentovat svou práci.

Sledovaná výuka českého jazyka je hodnocena stupněm velmi dobrý.

Skupina společenskovedních předmětů (vlastivěda, dějepis, občanská výchova)

Hospitováno bylo ve dvou hodinách vlastivědy, dvou hodinách dějepisu a třech hodinách občanské výchovy, celkem u sedmi učitelů. Skutečnost, že ve čtyřech hodinách výuku vedli učitelé bez odpovídajícího vzdělání, se pouze v jednom případě negativně projevila v málo účelném řízení výuky a nedostatečné podpoře aktivního učení žáků.

Všichni vyučující mají zpracované časově-tematické plány učiva, které odpovídají učebním osnovám předmětů. Na výuku se všichni svědomitě připravili. Stanovené výukové cíle odpovídaly aktuálnímu složení tříd a navazovaly na učební látku předešlých hodin.

Struktura hodin byla většinou dobře promyšlená, organizace výuky, použité metody a formy práce byly celkově na velmi úrovni. Zejména v hodinách občanské výchovy měli žáci dostatek příležitostí vyjadřovat nejen své názory a představy, ale také je obhajovat a zdůvodňovat. Přestože probíraná témata byla náročná, žáci se aktivně zapojovali do diskuse. Všechny tři hodiny občanské výchovy byly po organizační stránce vynikající. Žáci byli realizovanými činnostmi zaujati, v jednom případě dokonce vyjadřovali nelibost, že již vyučovací hodina (toho dne šestá) končí. I vedení výuky ostatních předmětů bylo většinou po organizační stránce zdařilé. Typickými klady byly sledování porozumění učivu žáky, dostatek času na procvičení a utřídění učiva a názornost výuky. Všichni vyučující účelně využívali vhodné pomůcky. Žáci měli příležitost pracovat samostatně, ve skupinách či ve dvojicích. Pozitivem dvou hodin bylo samostatné vyhledávání informací žáky, které svědčí i o jejich dobrých čtenářských dovednostech.

V průběhu výuky byly pro motivování žáků využívány mezipředmětové vztahy, dramatizace, aktualizace učiva, motivační výzvy, písničky. Úvodní seznámení žáků s průběhem hodiny učitelé ani v jednom případě neopomněli. Vyučující žáky velmi často chválili a povzbuzovali. Nedostatky byly zjištěny v informování rodičů o klasifikaci. Např. někteří žáci neměli od počátku školního roku k datu inspekce v žákovské knížce zapsanou žádnou známku z vlastivědy nebo dějepisu, rovněž informování rodičů o klasifikaci v předmětu občanská výchova není optimální.

Psychohygienické zásady výuky byly dodržovány. Časté střídání činností a změna pracovního místa a přiměřená náročnost požadovaných úkolů příznivě ovlivňovaly psychohygienu výuky.

Oblast komunikace a interakce byla silnou stránkou hodin občanské výchovy, ve kterých se žáci kvalitně a kultivovaně projevovali. V ostatních hodinách měli žáci jen málo příležitostí k souvislejšímu mluvnímu projevu, v jednom případě měla hodina ráz spíše monologu učitelky a předávání hotových informací žákům. Projevy drobnější nekázně žáků v jedné ze sledovaných hodin souvisely s neupevněnými pravidly pro vzájemnou komunikaci a poruchami chování v důsledku zdravotního postižení. Ve všech hodinách však byla velmi příjemná pracovní atmosféra, vyučující mají k žákům partnerský a neformální vztah.

Celkově jsou vzdělávání a výchova ve sledovaných předmětech hodnoceny jako velmi dobré.

Matematika

Ve všech sledovaných hodinách probíhala výuka v souladu s učebním plánem i osnovami realizovaného vzdělávacího programu, obsah učiva korespondoval se zpracovanými časově-tematickými plány. Kontrolou žákovských prací, třídních knih a hospitační činností bylo shledáno, že je zajištěna kontinuita výuky mezi jednotlivými ročníky a nedochází k obsahové duplicitě učiva. Bezprostřední příprava zhlédnutých hodin měla velmi dobrou úroveň po stránce organizační, obsahové i materiální.

V práci učitelů se projevovaly dlouholetá praxe, značné metodické zkušenosti, vysoká míra kreativity a zájem o výuku. Absence požadovaného vzdělání kvalitu výuky ovlivnila především z hlediska výběru účinnějších metod výuky, což mělo za následek nižší efektivitu využití vyučovací doby.

Vzdělávání probíhalo v esteticky upravených kmenových učebnách, vybavených základními učebními pomůckami a rýsovacími potřebami. Kromě jedné nebyla přímo ve třídách k dispozici

didaktická technika (ani v jedné sledovaných hodin nebyla použita). I přes drobné nedostatky v oblasti psychohygienických zásad (v některých hodinách jednotvárnost činností, nezařazení relaxačních prvků apod.) byly podmínky pro výuku celkově velmi dobré.

Převážnou většinou hodin prolínala úvodní i průběžná motivace, žáci byli motivováni povzbuzováním, pochvalou i oceňováním snahy. V rámci samostatné práce jim učitelé soustavně poskytovali individuální pomoc, vyhodnocovali výsledky učení, v jedné z hodin bylo zaznamenáno i sebehodnocení a vzájemné hodnocení žáků. Dílčí klasifikace uváděná v žákovských knížkách má ve většině tříd dostačující frekvenci a je vesměs pozitivní, avšak v zápisech často chybí uvádění konkrétního učiva a dovednost, za kterou jsou žáci klasifikováni. Hodnocení žáků učiteli při vyučování bylo taktní, pozitivní, zohledňovalo jejich možnosti a aktuálním stavu.

Výuka v blocích ve třídách nižšího stupně se pozitivně projevila především v organizování výuky v kratších celcích s prolínáním jednotlivých složek předmětů a činností. Klasická struktura a průběh většiny hodin středního a vyššího stupně odpovídala potřebám a možnostem žáků s rozdílnou mentální úrovní, byly respektovány zásady názornosti a přiměřenosti. Ve většině zhlédnutých hodin byl jasně stanoven vzdělávací cíl, ve všech fázích výuky byl zřetelný individuální přístup vyučujících k žákům a soustavné sledování jejich práce. Většina hodin se vyznačovala promyšlenou organizací, pestrým střídáním činností a zpravidla i žádoucí efektivitou s funkční zpětnou vazbou. Žáci v nich často dostávali prostor pro uplatnění vlastních názorů a zkušeností, řešili praktické úlohy, k posilování početních dovedností učitelé zařazovali prvky problémového vyučování i práce s chybou. Veškeré učivo vycházelo z praktických činností a učitelé zdůrazňovali u získávaných znalostí a dovedností jejich využití v praxi. S výjimkou dvou hodin převažoval spíše konzervativní přístup bez užívání tvořivých činností a alternativních prvků výuky. Dominantní role vyučujících se projevovala potlačením aktivity žáků, vytvořením menšího prostoru pro diskusi, experimentování a vzájemnou spolupráci. V závěru většiny hodin nechybělo celkové shrnutí a systematické utřídění probíraného učiva včetně zhodnocení snahy a pokroku resp. výsledků práce žáků.

Ve sledované výuce převládalo velmi příznivé pracovní klima založené na vzájemné důvěře, trpělivosti a vstřícnosti všech učitelů. Ve dvou netradičně pojatých hodinách byla vyučujícími úspěšně rozvíjena komunikace i mezi žáky navzájem, v ostatních hodinách byl výsledek samostatného vyjadřování problematický. Vyučující dbali na grafickou úroveň zápisů na tabuli, v sešitech a žákovských pracích. Ne vždy vyučující užívali kultivovanou spisovnou češtinu. Interakce a komunikace vyučujících se významně podílí na formování pozitivních mezilidských vztahů a je pro žáky vhodným modelem sociálního chování.

Kvalita vzdělávání v matematice je celkově hodnocena jako velmi dobrá.

Skupina přírodovědných předmětů (prvouka, přírodopis, fyzika)

U sledovaných předmětů odpovídala časová dotace deklarovanému učebnímu plánu, stanovené výukové cíle odpovídaly standardu vzdělávání. Bezprostřední příprava pedagogů na výuku byla zodpovědná, nepostrádala nápaditost a potřebnou promyšlenost. Perspektivní příprava obsahovala ucelenou představu komplexních vědomostí a dovedností, kterých je třeba u žáků dosáhnout s uplatněním rozmanitějších postupů.

Absence požadovaného vzdělání u některých učitelů se dílčím způsobem projevila v oblasti plánování, organizování v použitých formách a metodách práce, částečně při závěrečném hodnocení.

Většinou byli žáci motivováni vhodnými metodami a formami práce, názorností výuky, pozitivním a spravedlivým hodnocením výkonu, optimálním využitím dostupných pomůcek. Vyučující aktualizovali učivo, často zařazovali mezipředmětové vztahy. Především v nižších ročnících bylo užíváno motivačních výzev a průběžného povzbuzování. Zkoušení a opakování navazovalo na probírané učivo, vyučující si ověřovali pochopení zadávaných úkolů, při řešení poskytovali žákům pomoc. Hodnocení bylo převážně pozitivní a objektivní, bylo sdělováno vhodnou formou, byla oceňována snaha a dosažený pokrok.

Výhodou výuky v blocích v prvním až třetím ročníku bylo plynulé střídání činností během kratších celků. V některých hodinách vyšších ročníků nebylo všem žákům umožněno z důvodu převážně frontálního způsobu výuky a výrazně dominantní role vyučujícího úspěšné uplatnění. Organizace těchto hodin vytvářela omezený prostor pro individuální a skupinové aktivity. Pokyny všech vyučujících byly jasné a zřetelné. Učivo bylo žákům předkládáno v souladu se současným stavem teorie a praxe v daných oblastech, vyučující cíleně vedli žáky k využívání získaných poznatků v praktickém životě. Nechybělo využití práce s chybou, bylo navazováno na předchozí znalosti žáků. Zásadu názornosti podporovali vyučující využíváním značného počtu kvalitních podpůrných materiálů (modelů, nástěnných didaktických obrazů, tabulek, přírodnin, přístrojů a strojů). Didaktická a výpočetní technika nebyla využita v žádné ze sledovaných hodin, přestože by ve třídě se dvěma odděleními byla potřebná.

Především v nižších ročnících bylo často užíváno motivačních výzev a průběžného povzbuzování. Zkoušení a opakování navazovalo na probírané učivo, učitelé si ověřovali pochopení zadávaných úkolů, při řešení poskytovali žákům pomoc. Hodnocení bylo zaměřeno převážně pozitivně, avšak obecně, méně byla oceňována snaha a pokrok, v některých případech se nevztahovalo k aktuálním výkonům a možnostem žáků.

Během sledovaných hodin byla respektována osobnost žáka, učitelé svým vztahem k dětem posilovali jejich kladný vztah k učení. Ne vždy se dařilo plně rozvíjet komunikativní dovednosti dětí, nedostatky byly shledány v užívání spisovného jazyka u některých vyučujících. Atmosféra v hodinách byla přátelská, žáci dodržovali dohodnutá pravidla chování, mnohdy nechyběl humor.

Celkově je výuka sledovaných hodin přírodovědy, přírodopisu a fyziky na velmi dobré úrovni.

Pracovní vyučování

Ačkoli ne všichni vyučující splňují podmínky odborné a pedagogické způsobilosti, neměla tato skutečnost na kvalitu výuky vliv. Členění učiva do jednotlivých ročníků koresponduje se schválenými osnovami. Kontinuita výuky mezi jednotlivými ročníky je zajištěna většinou podrobně rozpracovanými, vzájemně provázanými časově tematickými plány. Bezprostřední příprava pedagogů na výuku byla celkově na velmi dobré úrovni. Stanovené výukové cíle ve sledovaných hodinách odpovídaly svou náročností aktuálnímu složení tříd.

Výuka probíhala v kvalitně vybavených odborných učebnách, byla podporována dostatkem názorných pomůcek a potřebného materiálu, ukázkou finálního výrobku, technickým výkresem, zápisem pracovního postupu, praktickým využitím výrobku. Škola organizací výuky vytváří podmínky pro dodržování psychohygienických zásad, učebny jsou světlé, čisté a estetické, žáci i učitelé používají pracovní oděv, základní bezpečnostní pravidla při práci byla připomenuta.

Výběr a množství informací bylo přiměřené specifickým podmínkám jednotlivých tříd. Struktura hodin byla vzhledem ke složení žáků optimálně zvolena. Organizační pokyny

vyučujících byly jasné, srozumitelné a přiměřené věku a možnostem žáků. Úvodní instruktáž byla realizována odborně správně a skoro vždy v souladu s didaktickými zásadami. Při realizaci výuky byly vhodně zohledňovány individuální potřeby a schopnosti žáků, organizace hodin umožňovala všem úspěšné uplatnění. Žáci byli vedeni k vzájemné kooperaci i samostatné práci.

Vyučujícím se dařilo žáky vhodně motivovat. V průběhu vyučování žáci projevovali kladný vztah k pracovním činnostem, aktivně spolupracovali v rámci jednotlivých činností se spolužáky a učiteli. Hodnocení bylo průběžné i závěrečné a bylo vždy taktní, objektivní a zdůvodněné. V rámci hodnocení byly kladně oceňovány především snaha a pokrok.

Pravidla jednání a chování jsou žáky respektována a akceptována. Komunikace mezi žáky a vyučujícími je založena na vzájemné důvěře, většinou systémově byl vytvářen prostor pro diskusi. Verbální i neverbální komunikace vyučujících byla na velmi dobré úrovni. Učitelé svým přístupem k žákům pozitivně ovlivňovali psychosociální podmínky výuky. Žáci projevovali pozitivní vztah k výuce, nežádoucí chování se v rámci sledované výuky nevyskytovalo.

Průběh sledované výuky je hodnocen jako velmi dobrý.

Výsledky vzdělávání a výchovy zjišťované školou

Vedení školy na konci pátého a devátého ročníku zjišťuje úroveň žáky dosažených výsledků v českém jazyce a v matematice. Využívá přitom vlastní evaluační nástroje - písemné práce, které samo zadává i vyhodnocuje. Výsledky písemných prací systematicky zpracovává. Analýza výsledků vzdělávání ve třídách pátého ročníku plní funkci zpětné vazby pro učitele a současně je využívána k zařazování žáků do jednotlivých tříd. V posledních letech je totiž přijímán velký počet žáků do šestého ročníku. Ze základní školy přecházejí až po té, co v ní absolvovali první stupeň. Jsou zařazováni do třídních kolektivů, ve kterých jsou žáci s přibližně stejnými předpoklady pro vzdělávání. Analýza výsledků písemných prací v devátých ročnících je využívána ke srovnávání výsledků vystupujících žáků v jednotlivých školních letech. Úroveň výsledků vzdělávání má klesající tendenci, kterou vedení školy odůvodňuje tím, že do zvláštní školy jsou v současnosti, na rozdíl od předcházejících let, zařazováni téměř výhradně žáci s mentálním postižením.

Průběh a výsledky výchovně-vzdělávacího procesu byly celkově ve sledovaných oblastech hodnoceny stupněm velmi dobrý.

SOUČÁSTI ŠKOLY

HODNOCENÍ PERSONÁLNÍCH A MATERIÁLNĚ-TECHNICKÝCH PODMÍNEK ČINNOSTI ŠKOLNÍ DRUŽINY

Výchovně-vzdělávací činnost ŠD zajišťují tři vychovatelky. Jedna odpovídá požadavkům odborné a pedagogické způsobilosti, dvě se středoškolským pedagogickým vzděláním neabsolvovaly rozšiřující studium speciální pedagogiky. Ředitel školy stanovil úvazky a náplň práce vychovatelek v souladu s počty žáků, organizací provozu, kvalifikovaností a specializací a celkovým posláním ŠD. Míra výchovné práce vychovatelek určená rozvrhem služeb je plněna.

Ředitel školy jmenoval vedoucí vychovatelku, na kterou delegoval kompetence týkající se řízení provozu ŠD. Kontrolní činností ŠD je pověřena zástupkyně ředitele, která analyzuje průběh výchovně-vzdělávací činnosti, přijímá opatření, sleduje jejich plnění a své poznatky promítá do plánování další činnosti. ŠD je organicky začleněna do činnosti školy. *Provozní řád* obsahuje základní provozní zásady, je v souladu s *Organizačním řádem školy*, vymezuje kompetence vychovatelek, práva i povinnosti žáků. Informace získávají rodiče žáků každodenním kontaktem s vychovatelkami. Uvnitř školy dochází mezi vychovatelkami, třídními učiteli, výchovnou poradkyní a ostatními pracovníky k vzájemné informovanosti osobním jednáním, sledováním nástěnek, jednáním provozních porad a pedagogických rad, účastí na metodickém sdružení a dalších akcích školy.

ŠD slouží dvě prostorné učebny s odděleným relaxačním prostorem, místem pro stolní hry a zájmové činnosti. Místnosti jsou vybaveny novým účelným nábytkem, jsou vkusně a prakticky zařízeny. ŠD má dostatečné množství materiálu a pomůcek pro veškeré činnosti, kterých efektivně využívá. Bezprostřední okolí školní budovy slouží ŠD optimálně, k relaxačním vycházkám je vhodný nedaleký lesopark.

Při pravidelné kontrolní činnosti ředitel školy i zástupkyně ředitele vyhodnocují využívání materiálních zdrojů, které hodnotili opakovaně jako efektivní.

Stávající personální a materiálně-technické podmínky školní družiny jsou celkově velmi dobré.

HODNOCENÍ ČINNOSTI ŠKOLNÍ DRUŽINY

Realizace činnosti školní družiny

Roční plán ŠD pro školní rok 2002/2003 zahrnuje všechny činnosti stanovené příslušným právním předpisem a navazuje na vzdělávací program školy. Odpovídá potřebám dětí mladšího školního věku. Podílí se na prezentaci školy formou vystoupení, pořádáním soutěží a výstav. Předepsaná dokumentace (docházkový sešit, zápisní listky a přehled výchovně-vzdělávací práce) průkazně zachycuje průběh činností ŠD.

Realizace činnosti ŠD je koordinována se školou a svou nabídkou umožňuje žákům pestrou volbu z mimoškolních aktivit. Povinná dokumentace je vedena průkazným způsobem. Celkově je realizace činnosti ŠD hodnocena jako velmi dobrá.

Organizace a průběh činností

Vzhledem k potřebám dětí je organizace výchovně-vzdělávací práce promyšlená a efektivní. Provoz školní družiny navazuje na rozvrh zvláštní školy. Ranní činnost probíhá od 7:00 do 7:45 hodin, polední a odpolední provoz je stanoven v době od 11:40 do 15:00 hodin. Činnosti ŠD vycházejí z ročního a měsíčních plánů, které respektují vyváženě odpočinkové, rekreační a zájmové aktivity a přihlížejí ke specifickým požadavkům jednotlivých postižení dětí. Týdenní program upřednostňuje zdravotní a psychohygienická hlediska (vycházka, volné hry, rekreační činnosti), uspokojuje zájmy dětí nabídkou rozmanitých činností (sportovní, výtvarné, pracovní, literární, hudební a dramatické), svou skladbou spolu s osobním přístupem vychovatelek děti vychovává v souladu s jejich individuálními potřebami.

V době inspekčního zjišťování zajišťovaly pedagogickou práci ŠD dvě vychovatelky, vedoucí vychovatelka byla v pracovní neschopnosti.

Pro každou aktivitu byly děti vhodně motivovány, činnosti během hospitačního sledování byly atraktivní, nápadité, dobře připravené.

Ve zhlédnutých řízených činnostech vychovatelka přiměřeným způsobem pomocí vhodných metod s alternativními prvky rozvíjela fantazii, tvořivost i aktivitu dětí při literárně dramatické činnosti, která nenásilně přecházela do spontánních aktivit a volných společenských her. Vstřícným způsobem s dětmi komunikovala, rozvíjela jejich slovní zásobu a samostatný projev. Při pracovní a výtvarné činnosti podporovala spolupráci mezi dětmi, kreativitu a seberealizaci s možností uplatnění jejich dosavadních znalostí.

Před zahájením vyučování a bezprostředně po něm přispívaly účelně volené režimové momenty k odpočinku a celkovému zklidnění dětí. Pitný režim byl dodržován.

Vychovatelky školní družiny svým profesionálním a empatickým přístupem dostatečně rozvíjejí osobnost dětí, celkově školní družina plní své poslání, úroveň její práce je velmi dobrá.

HODNOCENÍ PERSONÁLNÍCH PODMÍNEK ČINNOSTI DĚTSKÉHO DOMOVA A INTERNÁTU

Výchovnou činnost zajišťují čtyři vychovatelé včetně vedoucího vychovatele, všichni splňují předepsané kvalifikační požadavky.

Dalšího systematického vzdělávání se účastní pouze část pedagogického sboru. Jedna vychovatelka absolvovala jednoletý kurz neverbálních technik pořádaný Českou lékařskou společností pro psychoterapii. Vedoucí vychovatel se zúčastnil řady seminářů týkajících se činnosti etopedického zařízení (Agresivita a šikana pořádaný Dětským domovem Sázava, Sekundární protidrogová prevence v etopedických zařízeních - DDÚ Dobřichovice, Aktuální problémy v práci vychovatelů etopedických zařízení - Pragouniverza Praha, Výkon ústavní výchovy - agentura NOVEKO Brno). Na poradách seznamuje vedoucí vychovatel ostatní pracovníky s obsahem vzdělávacích akcí.

Všichni vychovatelé se zúčastnili kurzu relaxačních technik pořádaného zdejší školou pro speciální školy regionu a kurzu Prevence vadného držení těla pořádaného Krajskou hygienickou stanicí v Praze.

Sociální pracovnice (úvazek 0,24) pracuje rovněž jako účetní školy. Je absolventkou střední ekonomické školy. Vzdělání v oboru sociální práce nemá, dalšího vzdělávání v uvedeném oboru se neúčastní. Zajišťuje administrativní práce sociálního charakteru (přijímání, přemístění a propouštění dětí, zprostředkování styku s organizacemi participujícími na péči o děti,

zpracování agendy týkající se příspěvku na úhradu péče poskytované dětem umístěným v dětském domově a příspěvku na úhradu nákladů spojených s hmotnou péčí v internátě).

Zdravotnice (0,5 úvazku, absolventka střední zdravotnické školy) zajišťuje preventivně zdravotní péči, sjednává pravidelné lékařské prohlídky, doprovází nemocné k lékařským prohlídkám, podle pokynů lékaře v době své služby ošetřuje nemocné. Agenda, kterou spravuje, je vedena zodpovědně a přehledně.

Případná potřeba psychologické péče je zajišťována odborníkem speciálně pedagogického centra, které je součástí školy. Etopeda škola nezaměstnává. V případě závažných výchovných problémů je využíváno služeb DDÚ Dobřichovice.

Za úroveň výchovně-vzdělávací práce dětského domova a internátu odpovídá vedoucí vychovatel, který je přímo podřízen řediteli a podle pokynů ředitele školy řídí pracovní úsek vychovatelů a pomocných vychovatelů. Ve spolupráci s ostatními vychovateli zpracovává návrh celoročního plánu, projednává s vychovateli týdenní skladbu zaměstnání a kontroluje jejich osobní přípravu. Vedoucí vychovatel plní další úkoly stanovené *Organizačním řádem*, sjednocuje, koordinuje a kontroluje činnost pracovníků podílejících se na činnosti dětského domova a internátu (vychovatelé, pomocní vychovatelé, sociální pracovníce, zdravotnice, švadlena – prادلena, údržbář, uklízečka).

Poradním orgánem vedoucího vychovatele je porada vychovatelů. Ze zápisů z jednání vyplývá, že vychovatelé věnují odpovídající pozornost sledování a hodnocení chování dětí, analýze průběhu a výsledků výchovného procesu, na poradách je vytvářen prostor pro diskusi. Vedení dětského domova a internátu akceptuje náměty a připomínky pracovníků.

Metodickým orgánem je metodické sdružení, jehož činnost se orientuje především na předávání zkušeností mezi pedagogickými pracovníky (zapojení dětí do zájmových útvarů, výchovné formy a metody, poruchy chování a možnosti jejich léčby apod.).

Vedoucí vychovatel a jeden z dalších členů vychovatelského sboru se pravidelně účastní porad učitelů konaných jednou měsíčně a rovněž jednání pedagogické rady školy.

Činnosti pro zajištění provozu dětského domova jsou ze strany vedoucího vychovatele systematicky plánovány, rozvíjeny a kontrolovány. Vedením dětského domova jsou stanovena jasná pravidla pro zabezpečení provozu, jejich dodržování je průběžně kontrolováno. Jak dokládá dostupná dokumentace, pracovníci jsou vedeni k zodpovědnosti. Při zjištěných nedostatcích jsou okamžitě přijímána opatření, s nimiž jsou zaměstnanci neprodleně a prokazatelně seznamováni. Stanovená pravidla jsou průběžně upravována v souvislosti a s ohledem na postupné změny a vývoj dětského domova a internátu.

Vedení pracovníků vykazuje rysy odborné a profesionální náročnosti s respektováním individuality osobnosti. Nástroje koncepčního a operativního řízení mají komplexní a systémový charakter. Styl vedení je demokratický, vychází z detailní znalosti školského zařízení. Péče o zaměstnance je realizována i v neformální rovině (společné návštěvy filmových představení, pravidelná setkávání mimo dětský domov).

Z předložené dokumentace a z dalších zjištění vyplývá, že vnitřní kontrolní systém dětského domova a internátu je účelný. Různorodost jeho forem odpovídá potřebám kontrolovaných oblastí. Realizace kontrolní a hospitační činnosti ředitele školy a vedoucího vychovatele je prokazatelná, četnost je standardní. Systém je završen zpracováním části *Výroční zprávy*, která podává přehled o činnosti dětského domova a internátu v daném období.

Organizační systém vychází z přehledně stanoveného *Organizačního řádu*. V něm je stanovena organizační struktura, vymezeny vztahy nadřízenosti a podřízenosti, kompetence pracovníků.

Vychovatelky mají úvazek 27 hodin přímé výchovné práce, vedoucí vychovatel 17 hodin. Úvazky jsou naplňovány podle rozpisu služeb.

Vnitřní řád je sestaven v souladu s platnými právními předpisy. Děti i zaměstnanci jsou s jeho zněním seznámeni. Jak vyplynulo z rozhovorů s dětmi v průběhu inspekce, obsah vnitřního řádu je dětem znám (v úrovni přiměřené věku a mentálním schopnostem). Vnitřní řád stanovuje pravidla pro umístování, přemístování a propouštění dětí, deklaruje organizaci dětského domova a internátu, vyjmenovává práva a povinnosti dětí, pracovníků zařízení a osob odpovědných za výchovu. Pravidla pro činnost dětské správy nejsou deklarována, její činnost se řídí neformálními zvyklostmi. V dokumentu jsou uvedeny zásady hodnocení a odměňování dětí a další ustanovení týkající se zajištění provozu dětského domova a internátu. Informační systém je ve vztahu k dětem, pracovníkům zařízení i veřejnosti funkční, odpovídá velikosti zařízení, předávání informací uvnitř dětského domova je operativní a nezkršené. Je využíváno informativních nástěnek, osobního jednání či porad. Důraz je kladen na spolupráci a vzájemnou informovanost se zákonnými zástupci dětí.

Těsná je spolupráce se zvláštní školou, která probíhá na úrovni profesních i osobních vztahů. Vychovatelky mají mimo jiné povinnost minimálně jednou měsíčně kontaktovat třídní učitele svěřených dětí. Rovněž je udržován pravidelný kontakt s dalšími školami, které děti navštěvují.

Veřejnost je informována o činnosti dětského domova prostřednictvím regionálního tisku a informačních tabulí (kino, fotbalový stadion). Rovněž je využíváno vzájemných setkání při aktivitách dětského domova v rámci města. Dětský domov je nakloněn spolupráci s mnoha subjekty a organizacemi participujícími na výchově a vzdělání dětí (mimo jiné dětský diagnostický ústav, příslušné soudy, Policie ČR, Městská policie, Městský úřad, Dětský domov při Klaudiánově nemocnici v Mladé Boleslavi, Státní zastupitelství v Mladé Boleslavi, odborní lékaři).

Děti byly administrativně rozděleny do tří výchovných skupin. Jednotlivé skupiny jsou označeny v souladu se složením dětí jako „smíšená“, „chlapci“ a „dívčata“. V každé skupině pečuje o děti jeden vychovatel a jedna pomocná vychovatelka. Činnost dle *rozpisu služeb vychovatelů* je realizována ve dvou výchovných skupinách, do nichž jsou děti rozděleny podle pohlaví. Setkávání skupin chlapců a dívek probíhá v průběhu dne v prostorách dětského domova. Ubytovací a další prostory nejsou přísně odděleny, děti se setkávají v ložnicích, ve společných místnostech a při víkendových činnostech.

Pokud jsou v dětském domově umístěny děti předškolního věku, navštěvují mateřskou školu nedaleko dětského domova. Děti školního věku plní povinnou školní docházku buď ve zdejší zvláštní škole, nebo v základních školách ve městě. Starší děti se připravují na budoucí povolání ve Středním odborném učilišti a Odborném učilišti v Mladé Boleslavi a v Integrované střední škole v Lomnici nad Popelkou. Jedna dívka je během školního týdne ubytována na internátě školy, kterou navštěvuje.

Výchovná skupina	Počet svěřenců	ZŠ	ZvŠ	PŠ	Žáci OU	Dívky	Sourozenci
Smíšená	8	2	2	4	-	6	2x2
Dívky	6	-	4	-	2	6	1x2
Chlapci	6	-	3	2	1	-	
Celkem	20	2	9	6	3	12	

V dětském domově nelze z prostorových důvodů umístit sourozence rozdílného pohlaví do jedné výchovné skupiny. Dvě sourozenecké dvojice jsou tudíž umístěny v různých skupinách.

Aplikovaný výchovně-vzdělávací program odpovídá pojetí výchovy v dětském domově internátního typu, avšak s využíváním prvků rodinného způsobu života. V dětském domově

a internátu je užíváno pojmu „výchovní skupina“ v souladu s terminologií platnou pro internát zvláštní školy. Přestože pro dětský domov se v současné době užívá termín „rodinná skupina“, je v textu inspekční zprávy užíváno termínů ve zdejším zařízení obvyklých.

Personální podmínky jsou hodnoceny jako velmi dobré.

HODNOCENÍ MATERIÁLNĚ-TECHNICKÝCH PODMÍNEK ČINNOSTI DĚTSKÉHO DOMOVA A INTERNÁTU

Budova dětského domova a internátu se nachází ve vile nedaleko školy. V objektu je zřízeno celkem šest čtyřlůžkových ložnic a dvě herny, dále kuchyň s jídelnou, sociální zařízení a prostory provozního zázemí. Součástí internátu je rozsáhlá zahrada.

Prostory užívávané pro realizaci výchovně-vzdělávacího procesu odpovídají psychohygienickým zásadám, jejich vybavení je v souladu s vykonávanými činnostmi. Výjimku tvoří obytné ložnice, které jsou vybaveny patrovými lůžky, slouží pro více než tři děti a lůžka nemají noční stolek a místní osvětlení. Rovněž tak pracovní plochy pro přípravu na vyučování nejsou dostatečné. V ložnicích je stolek se čtyřmi židlemi nebo jeden psací stůl. Vnitřní prostory jsou vybaveny nábytkem různého typu, který je v závislosti na finančních možnostech dětského domova postupně obnovován. Součástí ubytovací kapacity není místnost pro izolaci.

V objektu dětského domova se nenachází školní jídelna s kuchyní, pouze kuchyň sloužící pro konečnou úpravu jídla a pro potřeby výchovně-vzdělávací činnosti. Ve školním týdnu docházejí děti na snídaně a večere do budovy zvláštní školy, svačiny jsou donášeny. Na obědy děti docházejí v místě svých škol. Ve volných dnech děti docházejí na snídaně a obědy, svačiny a večere jsou donášeny. Uvedená skutečnost ztěžuje organizaci výchovně-vzdělávacího procesu, nenapomáhá k vytváření pocitu identifikace s prostředím a nutného soukromí ve specifických podmínkách kolektivního zařízení.

Estetický vzhled všech prostor dětského domova působí příjemným dojmem, ve všech navštívených místnostech bylo čisto a vyvětráno. Světelné a tepelné podmínky byly na základě subjektivního posouzení hodnoceny jako příznivé (vyjma osvětlení pracovní plochy a bodové osvětlení lůžka).

Pro sportovní a relaxační činnosti je využívána přilehlá zahrada, dále zahrada školy (průlezky, víceúčelové hřiště, bazén, betonové stoly na stolní tenis), dvě tělocvičny školy, posilovna a keramická dílna s pecí.

Pro realizaci výchovných činností slouží materiální vybavení školy i dětského domova a internátu. K dispozici jsou hudební nástroje (flétny, klavíry, Orffovy nástroje, kytary, miniharmonium), knihovna školní, učitelská a dětská, dále audiovizuální technika (CD přehrávač, magnetofony, videa, televize, 3 počítače) a sportovní vybavení (8 trekingových kol, 10 cestovních kol, brusle pro každé dítě, lyže, táborová výbava, přenosný basketbalový stojan, přenosný stůl na stolní tenis, míče, badmintonové rakety apod.). Rovněž jsou využívány stolní hry, hračky, stavebnice apod. Drobný materiál pro estetické a pracovní činnosti je zajišťován v přiměřené míře.

Dětský domov je pravidelným odběratelem časopisů Sluníčko, Mateřídouška, Bravo, Zámeček, Rodina a škola a Učitelské noviny. Využívána jsou rovněž periodika odebíraná školou.

Z rozhovorů s pedagogickým personálem a z analýz vedené dokumentace je zřejmé, že účelnost a efektivnost využívání materiálových zdrojů dětského domova a internátu je součástí kontrolního systému. Materiálně-technické zázemí je používáno dle zájmů a potřeb umístěných dětí.

Materiálně-technické podmínky jsou hodnoceny jako průměrné.

HODNOCENÍ PRŮBĚHU A VÝSLEDKŮ VÝCHOVNÝCH A DALŠÍCH ČINNOSTÍ DĚTSKÉHO DOMOVA A INTERNÁTU

Realizace funkcí, částečného a plného přímého zaopatření (péče a služeb) poskytovaných dětským domovem a internátem zvláštní školy

Název zařízení je v souladu se zařazením do sítě škol, předškolních zařízení a školských zařízení.

Dětem je poskytováno stravování, ubytování, ošacení, učební pomůcky, úhrada nákladů na zdravotní péči, kapesné, osobní dary a věcná pomoc při odchodu zletilých ze zařízení a další služby plného přímého zaopatření v souladu s právními předpisy. Péče je realizována efektivně a individuálně s ohledem na oprávněné a specifické potřeby dětí a mládeže.

Dokument *Plán práce a výchovné činnosti internátu* deklaruje cíle výchovného působení - předcházení problémům souvisejícím s možným zhoršením přístupu starších dětí k plnění ustanovení vnitřního řádu, dále vytváření a upevňování příznivých sociálních vazeb mezi dětmi a vychovateli, rozvoj v oblasti partnerských vztahů. Pozornost je věnována péči o osobní věci, zodpovědnosti za svěřený majetek, dále brigádnické činnosti, sběru léčivých plodů, druhotných surovin, osobnímu spolení a účasti dětí v zájmových útvarech.

Součástí snah o přípravu dětí na samostatný život jsou fotoalba, která jsou pro všechny děti vedena v průběhu jejich pobytu v dětském domově a která si v době odchodu ze zařízení odnášejí. Jsou tak vytvářeny podmínky zachování kontinuity života dětí.

Realizace výchovně-vzdělávacích cílů je doložena v *denících výchovných skupin*. V průběhu činností jsou uplatňovány jednotlivé složky výchovy, jsou využívány přiměřené metody a formy práce. Jsou podporovány samostatné aktivity dětí. Aplikovaný systém výchovné práce je dostatečně otevřen vnějším vlivům a je přiměřený pro nácvik sociálních vztahů v souladu s postižením jednotlivých dětí. Návštěvy dětí v rodinách spolužáků jsou podporovány.

Denní záznamy jsou vedeny pečlivě, dle namátkové kontroly odráží skutečný počet dětí. Je z nich patrná činnost výchovných skupin. Úroveň a obsah zápisů svědčí o zodpovědné činnosti vychovatelů, o průběžném plnění výchovně vzdělávacího programu.

Hodnotící systém je vytvořen, jeví se jako funkční a efektivní. Jeho součástí je přiznávání výše kapesného. To je dle namátkové kontroly dětem vypláceno v souladu s právními předpisy, diferencovaně podle stanovených kritérií. Filosofie jeho přiznávání je motivující, dětem se za „odměnu“ zvyšuje základní částka.

Pravidla stanovená *Vnitřním řádem* dětského domova a dalšími dokumenty upravujícími jeho činnost jsou známá a akceptovaná pracovníky i dětmi. Vzhledem k jasně vymezeným a respektovaným pravidlům a propracovanému hodnotícímu (motivačnímu) systému je výchovně-vzdělávací program pro děti bezpečný a stimulující. Pracovníci dětského domova se věnují preventivním aktivitám v oblasti sociálně-patologických jevů, vytvářejí příznivé a otevřené sociální klima.

Organizace činnosti vychází z režimu dne (součást *Vnitřního řádu*), který je závazný pro děti i zaměstnance. Při realizaci výchovně-vzdělávací činnosti jsou respektovány zásady pedagogické, psychologické a hygienické. V režimu dne je účelně rozvrženo zaměstnání, odpočinek i rekreace dětí. Výjimku tvoří organizace večerního provozu (viz dále). Délka nočního klidu odpovídá jednotlivým věkovým kategoriím.

Vychovatelé předávají děti pomocným vychovatelkám v 19:00 hodin. Nezbyvá tak čas pro večerní formy výchovně-vzdělávací (socializační) činnosti, např. individuální rozhovory s dětmi, prostor pro sebereflexi apod. V době inspekce již v 17:30 hodin probíhala osobní hygiena dětí a večerní úklidy, což z pedagogického a psychohygienického pohledu nelze hodnotit jako optimální. Podle režimu dne mají být tyto činnosti realizovány od 18:00 do 19:00 hodin, příp. od 19:00 do 20:00 hodin pro starší děti.

V dopoledních hodinách jsou v dětském domově přítomny zdravotní sestra (7:00 až 11:00 hodin) a pomocná vychovatelka (6:30 až 13:30 hodin). Děti odcházejí v 7:30 na snídani do budovy školy. Uvedené pracovnice nejsou dopoledne efektivně pracovně vytíženy (vyjma období, kdy jsou děti nemocné či je nutný doprovod k lékaři).

Pedagogičtí pracovníci dbají na vytváření dojmů soukromí pro děti, respektují je. Pitný režim je zajištěn možností dětí kdykoliv požádat o nápoj. Prádlo a ošacení dětí je přehledně a řádně ukládáno.

Vychovatelé působí na děti vlastním příkladem, vystupují s pedagogickým taktem, jsou pohotoví, iniciativní a tvořiví. Komunikativní schopnosti dětí jsou přiměřeně rozvíjeny.

Atmosféra ve výchovných skupinách byla v době inspekční činnosti příznivá, otevřená, děti projevovaly zájem a aktivitu. Součástí všech činností bylo průběžné pozitivní hodnocení a povzbuzení. Při rozhovorech s dětmi byly zaznamenány jejich dobré komunikativní schopnosti, které odpovídaly věku a stupni postižení.

Vychovatelé jsou obeznámeni s rodinnou, zdravotní a sociální anamnézou svěřených dětí. Osobnost dětí je rozvíjena prostřednictvím důsledného výchovného působení vychovatelů v návaznosti na aplikovaný výchovně vzdělávací systém, jehož součástí je pěstování vztahu k osobnímu vlastnictví, respektování soukromí druhého a uvědomování si vlastní identity. V rámci výchovy k realitě jsou zařazovány takové činnosti, které učí děti soběstačnosti a sebeobsluze. Rutinní dovednosti zvládají děti velmi dobře.

Kontrola naplňování výchovných plánů a procesů je prováděna průběžně, vzhledem k velikosti zařízení se jeví jako dostatečná. Z dostupných záznamů (zápisy z porad vychovatelů, záznamy denní služby apod.) vyplývá, že vedoucí vychovatel průběžně vede pracovníky k naplňování výchovných cílů. Analýza kontrol je prováděna na poradách vychovatelů, v hodnocení školního roku se objevuje hodnocení plnění výchovných cílů, při problémech jsou bezodkladně přijímána opatření k nápravě.

Kontrolovaná povinná dokumentace je vedena průkazně a věrně zachycuje činnost dětského domova.

V průběhu komplexní inspekce bylo sledováno dodržování práv a povinností dětí umístěných v dětském domově. Nebylo zjištěno jejich porušení. Dětem je poskytováno plné přímé zaopatření. Děti mají možnost rozvíjet své schopnosti a nadání, účastnit se činností a aktivit dětského domova. Důstojnost svěřených dětí je respektována.

Dětský domov vytváří podmínky pro dosažení vzdělání dětí a mládeže v souladu s jejich schopnostmi. Svobodu náboženství pracovníci dětského domova respektují. Děti jsou seznamovány se svými právy a povinnostmi, mají možnost obracet se žádostmi, stížnostmi a návrhy na ředitele a na pedagogické pracovníky. Děti mají rovněž možnost vyjádřit svůj názor na opatření, která se jich týkají. Není jim upíráno právo požádat o osobní rozhovor (a rovněž jej uskutečnit) s pracovníkem České školní inspekce, s pověřeným zaměstnancem sociálně-právní ochrany dětí apod.

Děti jsou hodnoceny a odměňovány, ke svému hodnocení se mohou vyjadřovat. Jsou jim sdělovány informace o stavu jejich úspor či pohledávek. Dětský domov klade velký důraz na

spolupráci se zákonnými zástupci dětí, vzájemné kontakty dětí a osob zodpovědných za výchovu jsou podporovány. Součástí výchovných činností jsou mimo jiné i volné vycházky.

Pracovníci dětského domova seznamují děti s jejich povinnostmi a v souladu s deklarovaným výchovně-vzdělávacím programem dbají na jejich dodržování.

Výsledky zjišťované školským zařízením

Na školní přípravu dětí je kladen v průběhu celé školní docházky velký důraz. Děti jsou motivovány k získání uceleného vzdělání. V případě, že dítě dovrší 18 let věku před ukončením přípravy na povolání, rodina by podmínky pro studium nezajistila a je předpoklad úspěšného ukončení studia, dětský domov iniciuje prodloužení ústavní výchovy do 19 let. Vychovatelé dětem při přípravě na vyučování podle potřeby pomáhají a sledují jejich školní úspěšnost. Průběžný kontakt a spolupráce se školami umožňují předcházet mnohým problémům. Výsledky dětí při přípravě na budoucí povolání jsou relativně dobré, odpovídají jejich schopnostem a specifickým možnostem.

Výsledky socializace (resocializace) dětí jsou příznivé. Ve většině případů se daří vybudovat přijatelnou hierarchii hodnot. Podle vyjádření vedoucího vychovatele v posledních 10 letech opustilo dětský domov 11 dětí, z toho 9 se zařadilo do samostatného života bez problémů, dvě děti mají zajištěno ubytování, nemají však trvalé zaměstnání (jsou vedeny jako uchazeči o zaměstnání u úřadu práce).

Negativní a sociálně patologické jevy se v průběhu výchovně vzdělávacího procesu objevují, z dostupných materiálů (záznamy z porad, záznamy z denních činností apod.) vyplývá, že pracovníci dětského domova věnují dostatečnou pozornost jejich prevenci, objevování i následnému odstraňování, rovněž tak sebereflexi a individuálnímu působení.

Útěky se objevují sporadicky. Poslední dvoudenní útěk jednoho chlapce byl zaznamenán v listopadu 2002 (utekl rovněž v květnu 2002). Jiné útěky nebyly v době od roku 1995 zaznamenány.

Katamnestické sledování je prováděno neformálním způsobem, pracovníci dětského domova prokazatelně udržují kontakty s bývalými svěřenci.

Systém hodnocení dosahovaných výsledků je vypracován v souladu s novými legislativními normami. Pravidelná denní hodnocení v každé výchovné skupině vyústí jednou za měsíc v rozhodnutí o výši kapesného v rámci daných limitů. To je dětem sdělováno vedoucím vychovatelem při společném sezení současně se zdůvodněním výše částky.

Průběh a výsledky výchovných a dalších činností jsou hodnoceny jako velmi dobré. Porušování práv a povinností dětí nebylo zjištěno.

Další aktivity významně ovlivňující činnost dětského domova

Při organizování dalších aktivit využívá vedení dětského domova široké nabídky ve městě, což vede k přirozené integraci svěřených dětí mezi jejich vrstevníky. Pedagogové usilují o maximálně efektivní trávení volného času dětí. Podporují jejich individuální zájmy a nadání a vytvářejí jim všestranné podmínky pro jejich aktivity.

Děti navštěvují kroužky při zvláštní škole (jazykové, sportovního zaměření, keramický, ručních prací, práce na počítači, vaření, výtvarný, aerobik, pěvecký sbor Tónička). Dětský domov spolupracuje v oblasti zájmových aktivit s pionýrskými organizacemi (zájmové kroužky, oddíl složený z dětí z dětského domova, organizace jednoho z táborů, víkendové pobyty). V době letních prázdnin pobývají děti třikrát po čtrnácti dnech na táborech mimo dětský domov.

Součástí veřejné prezentace dětského domova je účast na akcích pořádaných pro děti z dětských domovů (přehlídky zájmové umělecké činnosti, Nejlepší koncert, Carusošou apod.).

Výchovně-vzdělávací činnost je obohacována o pravidelné návštěvy kulturních představení (předplatné v Městském divadle Mladá Boleslav, bezplatné návštěvy filmových představení), dále o sportovní aktivity (turistické vycházky v oblasti Českého ráje, bruslení na vlastním kluzišti) a pracovní činnosti (pronajatý pozemek v nedaleké obci pro pěstování ovoce a zeleniny).

Pravidelné jsou rovněž kontakty s Městskou knihovnou, jejíž pracovníci poskytli dětem zdarma čtenářské průkazy. Vychovatelky si půjčují zejména publikace zaměřené na pracovní činnosti (metodické materiály).

V rámci spolupráce s Technickými službami Mladá Boleslav zajišťuje dětský domov úklid přilehlých prostor (chodníky, trávnik), technické služby poskytují posypový materiál pro zimní období.

Dětský domov spolupracuje také s Centrem pro zdravotně postižené při Ústavu sociální péče v Mladé Boleslavi, s místní základní uměleckou školou, se Sdružením zdravotně postižených (využívání plaveckého bazénu, autokarové zájezdy), s jedním z místních hypermarketů (drobné dárky dětem k Mikuláši) a s fotbalovým klubem (dárky na vánoční nadílku).

DALŠÍ ZJIŠTĚNÍ

Škola byla zařazena do sítě škol, předškolních zařízení a školských zařízení. Údaje uvedené v aktuálním *Rozhodnutí o zařazení do sítě škol, předškolních zařízení a školských zařízení čj. 24 093/02-21* vydané dne 31. července 2002 MŠMT **jsou shodné** s údaji uvedenými ve *Zřizovací listině čj. OŠMS3024/2001* ze dne 18. září 2001, v jejím *Dodatku č. 1 čj. OŠMS/9072/2002* ze dne 12. června 2002 a v *Dodatku č. 2 čj. OŠMS/21982/2002* ze dne 5. prosince 2002 vydanými Středočeským krajem, Zborovská 11, 150 21 Praha 5.

Z hygienického šetření příslušného orgánu státního dozoru v roce 1999 vyplynuly mimo jiné požadavky na stavební úpravy stravovacího provozu včetně instalace vzduchotechniky. Nápravná opatření k odstranění nedostatků byla ze strany školy přijata. Jejich realizace v plném rozsahu je však podmíněna finančními prostředky, které škola dosud neobdržela.

Výchovné poradenství

Výchovná poradkyně je pro svou práci plně kvalifikována, má dostatek znalostí a zkušeností. Pravidelně se v dané problematice vzdělává. Do její náplně práce spadá poradenství v oblasti profesionální orientace žáků, péče o žáky s problémovým vývojem, specifickými poruchami učení a především chování. Obecně vede poradenství patologických jevů s přihlédnutím k specifickým problémům - migrace, absence a neomluvená absence, náznaky šikany a šikana, závažnější přestupky. Ve spolupráci s metodičkou prevence se podílí na realizaci protidrogové prevence ve škole. Úzce spolupracuje s třídními učiteli a vedením školy. Nadstandardní je spolupráce s odborníky speciálně-pedagogického centra, které je součástí kombinovaného zařízení. Má stanoveny pravidelné konzultační hodiny. Zpracovala plán práce výchovného

poradce pro školní rok 2002/2003, příkladně vede přehled jednání výchovné komise, eviduje návrhy na odborná vyšetření žáků. Evidenci vede podrobně, je zajištěna ochrana důvěrných informací. V oblasti profesionální orientace žáků organizuje schůzky s rodiči, spolupracuje s Poradenským střediskem pro volbu povolání při Úřadu práce, s Magistrátem města, představiteli středních škol, policí a dalšími institucemi, zabývajícími se problematikou výchovného poradenství. Zájemcům umožňuje vypracování testů profesionální orientace, organizuje setkání se žáky a pedagogy středních škol, exkurze v provozech, pravidelně informuje žáky i rodiče na vývěsce chodby. V oblasti péče o žáky s problémovým vývojem a specifickými poruchami učení a chování vede evidenci diagnostických a rediagnostických vyšetření, ve spolupráci se speciálně-pedagogickým centrem organizuje rodinnou terapii, spolupracuje také s odborníky *Diagnostického ústavu v Dobřichovicích*. Poznatky pravidelně konzultuje se členy metodických sdružení školy. Prevenci sociálně-patologických jevů podporuje nadstandardní spektrum zájmových mimoškolních aktivit zajišťovaných školou. I přes dobře zorganizovanou prevenci spolupracuje při řešení výskytu sociálně-patologických jevů jako předsedkyně *Komise sociálně právní ochrany dítěte* při Magistrátu města s odborem sociálních věcí, Policií ČR, Městskou policií a dalšími organizacemi. Poradkyně zná velmi dobře individuální problémy žáků, navrhovaná a uskutečněná opatření a výsledky jednání s různými partnery a institucemi bylo vždy doloženo písemnými záznamy.

Systém výchovného poradenství je hodnocen velmi dobře.

Prevence sociálně-patologických jevů

Ve škole se pracuje s příslušnými metodickými pokyny. Prevenci sociálně-patologických jevů zabezpečuje od letošního školního roku nekvalifikovaná učitelka, která absolvovala k této problematice odborné školení. Ve spolupráci s výchovnou poradkyní vypracovala na základě analýzy předchozího plánu komplexní *Minimální preventivní program*, který je v letošním školním roce realizován a se kterým byli prokazatelně seznámeni učitelé i žáci školy. Plánované činnosti programu jsou uskutečňovány v oblastech aktivit pro žáky, jednorázových akcí, spolupráce s odborníky i návštěv specializovaných protidrogových institucí. Metodická prevence vede pečlivou evidenci konzultační a organizační činnosti prevence a řešení sociálně-patologických jevů, agenda je dobře chráněna před případným zneužitím nepovolanou osobou. Na otázky kladené řediteli, školnímu metodikovi prevence a dalším osobám, odpovídali dotazovaní velmi dobře. Atmosféra ve škole je pokojná, podnětná a tvůrčí, vztahy mezi učiteli, mezi žáky navzájem, mezi žáky a učiteli jsou velmi dobré ve třídě i mimo ni. Ve školním roce se vyskytl jeden případ šikany a distribuce lehkých drog. Šetření probíhalo v intencích platných předpisů. Prevence sociálně-patologických jevů není formální, všichni se na ní podílejí, problémy jsou okamžitě řešeny.

Škola se problematikou prevence sociálně-patologických jevů zabývá a přijatý systém je funkční.

Součástí komplexní inspekce bylo dotazníkové šetření, ve kterém se rodiče žáků navštěvujících zvláštní a pomocnou školu mohli k činnosti školy vyjádřit. Dotazníky byly rozdány v deseti třídách zvláštní a dvou třídách pomocné školy. Návratnost dotazníků byla osmdesát dvouprocentní.

Dotazník pro rodiče - odpovědi rodičů - vyhodnocení všech otázek

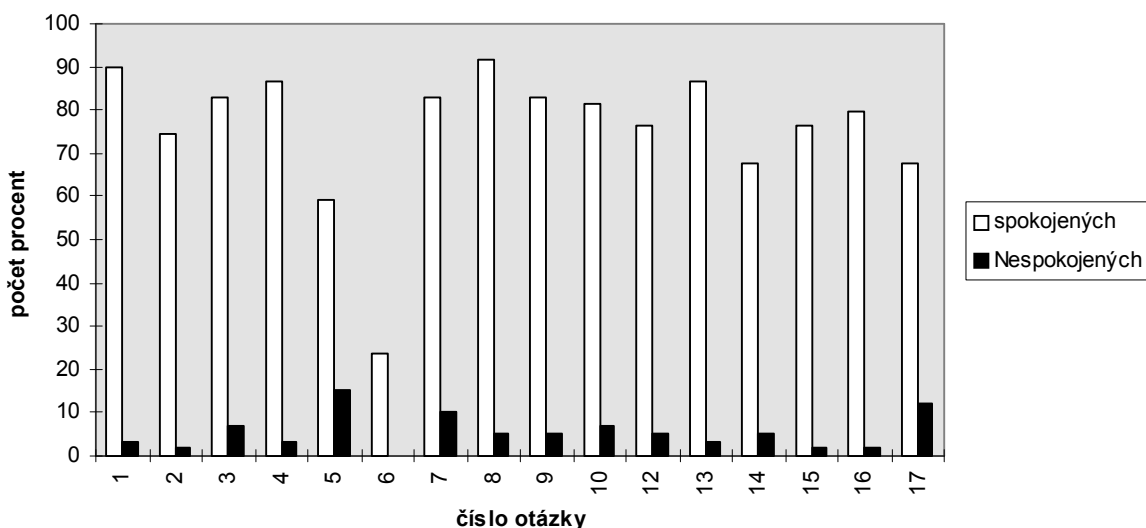
Zpracováno 59 dotazníků

Škola: ZVŠI a SPC, Na Celně 2, Mladá Boleslav

Dne: 3.3.2003

Název na:	Údaje v %:					
	zcela spokojených	spíše spokojených	spíše nespokojených	nespokojených	nemohou posoudit	nevyjádřilo se
1. Vzdělávací program školy	67,8	22,0	3,4	0,0	5,1	1,7
2. Nabídka volitelných a nepovinných předmětů	50,8	23,7	1,7	0,0	18,6	5,1
3. Využívání pomůcek ve většině předmětů	72,9	10,2	5,1	1,7	8,5	1,7
4. Skladba mimovyučovacíh aktivit (filmy, muzikály, koncerty aj.)	71,2	15,3	1,7	1,7	8,5	1,7
5. Využívání počítačového vybavení	42,4	16,9	8,5	6,8	23,7	1,7
6. Nejméně jeden učitel dítě zná	23,7	0,0	0,0	0,0	0,0	76,3
7. Učitelé se zajímají o problémy dítěte	64,4	18,6	10,2	0,0	3,4	3,4
8. Informovanost rodičů ze strany školy	78,0	13,6	3,4	1,7	0,0	3,4
9. Vváženosť klasifikace ústního a písemného projevu	55,9	27,1	5,1	0,0	6,8	3,4
10. Objektivita hodnocení ve škole	67,8	13,6	5,1	1,7	8,5	3,4
12. Nabídka mimoškolní zájmové činnosti	59,3	16,9	1,7	3,4	13,6	5,1
13. Ví dítě na koho se obrátit, je-li nespokojeno	67,8	18,6	1,7	1,7	6,8	3,4
14. Protidrogová problematika a prevence	62,7	5,1	5,1	0,0	20,3	6,8
15. Zásady zdravého životního stylu	62,7	13,6	1,7	0,0	16,9	5,1
16. Jasně stanovená pravidla ve školním řádu	62,7	16,9	1,7	0,0	10,2	8,5
17. Čistota a vybavení sociálních zařízení	57,6	10,2	6,8	5,1	15,3	5,1

Vyhodnocení dotazníků pro rodiče



Na otázku č. 11: „Chce-li být Vaše dítě ve škole úspěšné, trvá jeho domácí příprava půl hodiny denně - jednu hodinu denně - dvě hodiny denně a více“ odpovědělo 25,4 % rodičů, že domácí příprava jeho dítěte trvá půl hodiny denně, 28,8 % rodičů jednu hodinu denně a 8,4 % rodičů dvě hodiny denně a více. K otázce se nevyjádřilo 37,4 % rodičů.

Dotazník pro rodiče - odpovědi žáků - vyhodnocení všech otázek

Název na:	Údaje v %:					
	zcela spokojených	spíše spokojených	spíše nespokojených	nespokojených	nemohou posoudit	nevyjádřilo se
1. Svobodná volba volitelného předmětu	52,4	4,8	4,8	0,0	33,3	4,8
2. Možnost vyslovit svůj názor, možnost diskutovat	76,2	4,8	14,3	0,0	4,8	0,0
3. Pravidelná práce s počítači při výuce	38,1	4,8	9,5	28,6	19,0	0,0
4. Zájem alespoň o jeden předmět vzbudil učitel svou výukou	71,4	9,5	4,8	4,8	9,5	0,0
5. Nevyskytly se distribuce a užívání drog	61,9	0,0	4,8	9,5	23,8	0,0
6. Účinně se řeší projevy šikany ve škole	52,4	9,5	9,5	4,8	14,3	9,5
7. Žáci vědí na koho se obrátit budou-li potřebovat pomoc	90,5	4,8	0,0	0,0	4,8	0,0
8. Informovanost o nebezpečí terorismu	57,1	9,5	19,0	9,5	4,8	0,0

VÝČET DOKLADŮ, O KTERÉ SE INSPEKČNÍ ZJIŠTĚNÍ OPÍRÁ

1. *Rozhodnutí o zařazení do sítě škol, předškolních zařízení a školských zařízení* čj. 24 093/02-21 vydané dne 31. července 2002 MŠMT s účinností od 1. září 2002.
2. *Zřizovací listina* čj. OŠMS3024/2001 ze dne 18. září 2001, její *Dodatek č. 1* čj. OŠMS/9072/2002 ze dne 12. června 2002 a *Dodatek č. 2* čj. OŠMS/21982/2002 ze dne 5. prosince 2002 vydané Středočeským krajem, Zborovská 11, 150 21 Praha 5.
3. *Rozhodnutí o zařazení do sítě škol, předškolních zařízení a školských zařízení* čj. 29 217/01-21 ze dne 4. prosince. 2001 s účinností od 18. září 2001.
4. *Rozhodnutí o zařazení do sítě škol, předškolních zařízení a školských zařízení* čj. 24 427/98-21 ze dne 31. července 1998 s účinností od 1. září 1998.
5. *Koncepce dlouhodobého rozvoje školy v letech 2000 - 2006* čj. 865/99 ze dne 15. prosince 1999.
6. *Vnitřní klasifikační řád ZvŠ a SPC* platný od 2. září 2002, bez čj.
7. *Vnitřní řád ZvŠ a SPC* ze dne 29. srpna 2002 bez čj.
8. *Záznamy z pedagogických rad období 2001 - 2003*
9. *Zápisy z pracovních porad, z porad metodických sdružení.*
10. *Katalogové listy žáků, osobní dokumentace žáků se zdravotním postižením, rozhodnutí o zařazení žáků do zvláštní školy, vysvědčení za první pololetí školního roku 2002/2003 (třídy PT3, I. B, II. A, III. A, VI. C, V. B, VI., VII. A, VIII. IX.*
11. *Doklad o zařazení žáků na diagnostický pobyt ve zvláštní škole školy - třídy III. A, I. B, VI. C, II. A.*
12. *Hodnocení písemné práce z českého jazyka - 9. ročník - školní roky 2000/2001 a 2001/2002.*
13. *Hodnocení písemné práce z matematiky 9. ročníku - školní roky 2000/2001 a 2001/2002.*
14. *Hodnocení písemné práce z českého jazyka 5. ročník - školní roky 2000/2001 a 2001/2002.*
15. *Hodnocení písemné práce z matematiky 5. ročníku - školní roky 2000/2001 a 2001/2002.*
16. *Časově-tematické plány učiva pro předměty český jazyk, vlastivěda, dějepis, občanská výchova, matematika, přírodověda, přírodopis, fyzika, pracovní vyučování.*
17. *Časově-tematické plány učiva pomocných tříd a individuální výchovně-vzdělávací plány žáků pomocných tříd.*
18. *Písemné práce a sešity žáků, žákovské notýsky a žákovské knížky.*
19. *Třídní knihy a třídní výkazy za školní rok 2002/2003.*
20. *Podkladová inspekční dokumentace zvláštní školy, ŠD.*
21. *Rozvrh hodin podle tříd a učitelů ve školním roce 2002/2003.*
22. *Rozvrh hodin školní družiny .*
23. *Rozvrh činností ŠD ve školním roce 2002/2003.*
24. *Plán kontrolní činnosti ředitele školy a obou zástupkyň školního roku 2002/2003.*
25. *Plán výchovného poradce ve školním roce 2002/2003.*
26. *Minimální preventivní program pro školní rok 2002/2003.*
27. *Přehled o dalším vzdělávání pedagogických pracovníků školy ve školním roce 2002/2003.*
28. *Plán práce školy ve školním roce 2002/2003.*
29. *Roční plán školní družiny ve školním roce 2002/2003.*
30. *Zápisní lístky žáků ŠD ve školním roce 2002/2003.*
31. *Přehled výchovně-vzdělávací práce školní družiny ve školním roce 2002/2003.*

32. Hospitační záznamy inspektorek.
33. Organizační řád, Zvláštní škola internátní a Speciální pedagogické centrum, Na Celně 2, Mladá Boleslav, nedatováno, bez čj., s platností od 1. září 2002, opatřeno podpisem ředitele školy.
34. Vnitřní řád dětského domova a internátu včetně 6 příloh, nedatováno, bez čj., s platností od 1. září 2002.
35. Plán činnosti Zvláštní školy internátní a Speciálního pedagogického centra, Na Celně 2, 293 01 Mladá Boleslav na školní rok 2002 – 2003, nedatováno, bez čj. včetně příloh:
 - Plán práce a výchovné činnosti internátu ze dne 5. září 2002.
 - Plán činnosti metodického sdružení vychovatelů ze dne 5. září 2002.
 - Plán kontrolní a hospitační činnosti ředitele školy, nedatováno, bez čj..
 - Plán kontrolní a hospitační činnosti vedoucího vychovatele ze dne 5. září 2002.
36. Plán práce a výchovné činnosti internátu ze dne 5. září 2002.
37. Plán činnosti metodického sdružení vychovatelů ze dne 5. září 2002.
38. Plán kontrolní a hospitační ředitele školy, nedatováno, bez čj.
39. Plán kontrolní a hospitační činnosti vedoucího vychovatele ze dne 5. září 2002.
40. Plán činnosti internátu ZvŠI a SPC v Mladé Boleslavi na letní prázdniny 2002 ze dne 10. června 2002, bez čj.
41. Plán činnosti internátu ZvŠI a SPC v Mladé Boleslavi na letní prázdniny 2001 ze dne 19. června 2001, bez čj.
42. Kniha příchodů a odchodů vedená v budově internátu od 1. listopadu 2002.
43. Kniha výdeje dlouhodobě užívaných léků ve školním roce 2002/2003.
44. Kniha výdeje ordinovaných léků – antibiotika vedená ve školním roce 2002/2003.
45. Kniha ošetření školních dětí vedená ve školním roce 2002/2003.
46. Denní záznam zdravotního stavu dětí vedená ve školním roce 2002/2003.
47. Příkaz ředitele školy č. 11/1999 - Proplácení cestovného, vstupného a materiálů na vyučování u dětí s nařízenou ústavní výchovou ze dne 18. října 1999, bez čj.
48. Příkaz ředitele školy č. 5/98 – Zrušení provozu kuchyně internátu, nedatováno, bez čj., s účinností od 19. července 1998.
49. Rozpis služeb pomocných vychovatelek na školní rok 2002/2003 – měsíce únor a březen.
50. Rozpis služeb skupinových vychovatelů na školní rok 2002/2003 – měsíce únor a březen.
51. Pracovní náplně sociální pracovnice, zdravotnice, švadleny – prادلeny a vychovatele.
52. Zápis z hygienické kontroly školní jídelny čj. 1045-231/99 ze dne 15. března 1999.
53. Zápis z porad vychovatelů ve školním roce 2002/2003.
54. Zápis z činnosti metodického sdružení ve školním roce 2002/2003.
55. Zápis z kontrolní a hospitační činnosti vedoucího vychovatele ve školním roce 2002/2003.
56. Přehled příjmů a čerpání kapesného dětí ve školním roce 2002/2003.
57. Návrh skupinového vychovatele na výši kapesného ve školním roce 2002/2003.
58. Přehled kapesného – březen 2002 až únor 2003.
59. Evidence volných vycházek dětí ve školním roce 2002/2003.
60. Evidence telefonických hovorů dětí ve školním roce 2002/2003.
61. Evidence návštěv u dětí ve školním roce 2002/2003.

62. Evidence návštěv dětí v rodinách ve školním roce 2002/2003.
63. Evidence úředních návštěv ve školním roce 2002/2003.
64. Deníky výchovných skupin „chlapci“, „dívký“ a „smíšená“ (včetně měsíčního plánu a týdenního programu výchovné práce) vedené ve školním roce 2002/2003.
65. Deník činnosti pomocných vychovatelek vedený ve školním roce 2002/2003.
66. Informace pro všechny zaměstnance dětského domova a internátu ve školním roce 2002/2003.
67. Osobní spisy dětí umístěných v dětském domově a internátu ve školním roce 2002/2003.
68. Měsíční výkaz skupinových vychovatelů s osobními čísly 1526, 5890, 6093, 4517 za měsíce leden a únor 2003.
69. Kopie dokladů o dosaženém vzdělání pracovníků s osobními čísly 1526, 5890, 6093, 4517.
70. Fotokronika dětského domova a internátu.
71. Inspekční zpráva čj. 031 114/98-04041 ze dne 22. června 1998.

ZÁVĚR

Výuku zabezpečují z více jak 50 % učitelé s odpovídajícím vzděláním. Vedení školy vytváří učitelům optimální podmínky k doplňování potřebného vzdělání vysokoškolským studiem a rozšiřování znalostí v rámci dalšího vzdělávání pedagogických pracovníků. Z inspekčního šetření je zřejmé, že jsou získané poznatky v praxi efektivně uplatňovány. Způsob řízení školy dává učitelům dostatek prostoru k iniciativě a zároveň je vede ke spoluzodpovědnosti při naplňování stanovených cílů.

Z hlediska materiálně-technických podmínek má škola nadstandardní prostorové možnosti i materiální vybavení. Efektivnost využívání dostupných materiálních zdrojů ve výuce byla optimální, vzhledem k faktu, že je kvalitní výpočetní technika do školy nainstalována krátce, je v této oblasti vytvářen teprve systém. Velkým přínosem pro imobilní žáky a klienty SPC je zpřístupnění vyšších pater školy vybudováním výtahu, postupně dochází k obnově žákovského nábytku.

Žáci školy jsou vzděláváni většinou efektivními metodami. V převážné části hodin byli všestranně rozvíjeni v tvůrčí a vstřícné atmosféře, vyučující respektovali jejich individuální potřeby a osobnostní zvláštnosti.

Školní družina

Školní družina poskytuje kvalitní personální i materiálně-technické podmínky pro osobnostní rozvoj dětí prostřednictvím realizovaného výchovně-vzdělávacího programu.

Dětský domov a internát

Práce vedoucího vychovatele dětského domova v oblasti zkvalitňování personálních podmínek výchovy, v oblasti vedení zaměstnanců a na úseku organizace provozu je promyšlená a efektivní.

Prostorové podmínky v současné době nejsou optimální. Sourozenecké skupiny nelze umístit do jedné výchovné skupiny, v užívaném objektu není školní jídelna s kuchyní, ložnice jsou čtyřlůžkové s patrovými lůžky, chybí noční stolky a osvětlení lůžek, pracovní plocha pro přípravu na vyučování není dostačující. Materiální vybavení umožňuje přes uvedené nedostatky realizaci výchovných cílů.

Děti jsou pedagogickými pracovníky plně respektovány. Je rozvíjena jejich osobnost, jsou

povzbuzovány k aktivnímu trávení volného času prostřednictvím koníčků a zájmové činnosti. Přípravě na vyučování a motivaci k ucelenému vzdělání je věnována náležitá pozornost. Prvky rodinné výchovy jsou uplatňovány pouze částečně.

Složení inspekčního týmu a datum vyhotovení inspekční zprávy

Razítko

Školní inspektoři	Titul, jméno a příjmení	Podpis
Vedoucí týmu	Mgr. Jiřina Veselá	J. Veselá v.r.
Členové týmu	PaedDr. Jitka Kozáková	J. Kozáková v.r.
Členové týmu	PaedDr. Jarmila Tóthová	J. Tóthová v.r.
Členové týmu	PaedDr. Olga Talášková	O. Talášková v.r.
Další zaměstnanci ČŠI	Ing. Marcela Orthoberová	
	Josef Hurt	
	Zdena Bláhová	

V Kolíně dne 21. března 2003

Datum a podpis ředitele školy stvrzující převzetí inspekční zprávy

Datum převzetí inspekční zprávy: 3. dubna 2003

Razítko

Ředitel školy nebo jiná osoba oprávněná jednat za školu

Podpis

PaedDr. František Kovář

F. Kovář v.r.

Dle § 19 odst. 7 zákona č. 564/1990 Sb., o státní správě a samosprávě ve školství, ve znění pozdějších předpisů, může ředitel školy podat připomínky k obsahu inspekční zprávy České školní inspekci do 14 dnů po jejím obdržení. Připomínky k obsahu inspekční zprávy jsou její součástí.

Hodnotící stupnice

Stupeň	Širší slovní hodnocení
Vynikající	<i>Zcela mimořádný, příkladný.</i>
Velmi dobrý	<i>Výrazná převaha pozitiv, drobné a formální nedostatky, nadprůměrná až spíše nadprůměrná úroveň.</i>
Průměrný	<i>Negativa a pozitiva téměř v rovnováze, průměrná úroveň.</i>
Pouze vyhovující	<i>Převaha negativ, výrazné nedostatky, citelně slabá místa.</i>
Nevyhovující	<i>Zásadní nedostatky, které ohrožují průběh výchovně-vzdělávacího procesu.</i>

Plní, je v souladu	<i>Dodržuje, čerpá účelně, efektivně.</i>
Neplní, není v souladu	<i>Nedodržuje, nečerpá účelně, efektivně.</i>

Další adresáti inspekční zprávy

Adresát	Datum předání/odeslání inspekční zprávy	Podpis příjemce nebo čj. jednacího protokolu ČŠI
Příslušný orgán státní správy/zřizovatel	2003-04-30	osobně
Rada školy nezřízena	-	-

Připomínky ředitele školy

Datum	Čj. jednacího protokolu ČŠI	Text
-	-	Připomínky nebyly podány.