



Česká republika

Česká školní inspekce

Středočeský inspektorát - oblastní pracoviště

INSPEKČNÍ ZPRÁVA

Základní škola a mateřská škola Vysoká, okres Mělník

277 24 Vysoká 10

Identifikátor školy: 600 047 601

Termín konání inspekce: 9. – 12. červen 2003

Čj.:	023 112/03-5159
Signatura:	kc3zw102

CHARAKTERISTIKA ŠKOLY

Plně organizovaná základní škola hospodaří a právně vystupuje od 1. ledna 2003 jako příspěvková organizace, jejím zřizovatelem je Obec Vysoká. Škola sdružuje základní školu s kapacitou sto padesát žáků, mateřskou školu s kapacitou 20 dětí, školní družinu s kapacitou padesát pět žáků a školní jídelnu s kapacitou čtyři sta jídel. Škola sídlí celkem ve čtyřech budovách: Vysoká 10 (třídy druhého stupně), Vysoká 47 (třídy druhého až pátého ročníku, respektive jednoho oddělení školní družiny), součástí tohoto objektu je pozemek využívaný v rámci praktických činností a tělesné výchovy, Vysoká-Strážnice 63 (třída prvního ročníku, místnost druhého oddělení školní družiny, malá tělocvična a zázemí mateřské školy), Vysoká 2 (školní jídelna). Základní škola pracuje podle vzdělávacího programu Základní škola schváleného MŠMT ČR (Ministerstvo školství, mládeže a tělovýchovy České republiky) pod čj. 16 847/96-2 včetně Úprav a doplňků schválených pod čj. 25 018/98-22. Základní škola má od MŠMT ČR uděleno do konce školního roku 2006/2007 výjimku z počtu žáků. Devět tříd základní školy v současné době navštěvuje sto šestnáct žáků, z nichž skoro devadesát procent je dojíždějících z třinácti okolních obcí sdružených do tří z nich (Vysoká, Kokořín, Dobřeň). Dopravu žáků zajišťuje soukromá společnost několika mikrobusey. Do jednoho oddělení mateřské školy je přihlášeno dvacet pět dětí. Ve školním roce 2002/2003 je k docházce do mateřské školy zapsáno na základě udělené výjimky celkem 26 (24) dětí ve věku 2,5 - 6 let. Jejich průměrná docházka od září 2002 do května 2003 byla 17 dětí denně. Mateřská škola realizuje výchovně-vzdělávací program podle platného dokumentu Program výchovné práce pro jesle a mateřské školy a jeho rozpracované podoby v časově tematických plánech s dílčími inovativními změnami, které vyplývají ze současných trendů pro předškolní vzdělávání. Škola realizuje projekty: „Škola proti drogám“, „Peer program“.

PŘEDMĚT INSPEKČNÍ ČINNOSTI

Předmětem inspekční činnosti bylo zjištění a zhodnocení:

- personálních podmínek vzdělávání a výchovy v předmětech český jazyk, matematika, vlastivěda, chemie, fyzika, dějepis, hudební výchova, tělesná výchova a dějepisný seminář (volitelný předmět) v základní škole vzhledem k realizovanému vzdělávacímu programu, výchovně-vzdělávací práce v mateřské škole vzhledem k realizovanému vzdělávacímu programu a činnosti školní družiny,
- materiálně-technických podmínek vzdělávání a výchovy v předmětech český jazyk, matematika, vlastivěda, chemie, fyzika, dějepis, hudební výchova, tělesná výchova a dějepisný seminář (volitelný předmět) v základní škole vzhledem k realizovanému vzdělávacímu programu, výchovně-vzdělávací práce v mateřské škole vzhledem k realizovanému vzdělávacímu programu a činnosti školní družiny,
- průběhu a výsledků vzdělávání a výchovy v předmětech český jazyk, matematika, vlastivěda, chemie, fyzika, dějepis, hudební výchova, tělesná výchova a dějepisný seminář (volitelný předmět) v základní škole,
- průběhu a výsledků výchovně-vzdělávací práce v mateřské škole,
- činnosti školní družiny.

HODNOCENÍ PERSONÁLNÍCH PODMÍNEK VZDĚLÁVÁNÍ A VÝCHOVY VZHLEDEM K REALIZOVANÉMU VZDĚLÁVACÍMU PROGRAMU

Z celkového počtu čtrnácti pedagogů působících ve škole nesplňuje šest příslušnou odbornou a pedagogickou způsobilost, dvě učitelky na prvním stupni (vyučují český jazyk, matematiku, vlastivědu, hudební výchovu i tělesnou výchovu) a dvě učitelky na druhém stupni, které zajišťují výuku českého jazyka (VI., VII. a VIII. třída), hudební výchovy (všechny třídy druhého stupně) a fyziky (VI. a VII. třída), kterou vyučují od 1. dubna 2003 za dlouhodobě nemocného aprobovaného učitele. Další dvě učitelky ve škole působí pouze na malou část úvazku, vyučují předměty s převahou výchovné složky. Přidělení úvazků vzhledem ke kompetencím a zkušenostem jednotlivých pedagogů a vzhledem k personální situaci na trhu práce je zcela optimální. Jedná se o stabilizovaný kádr pedagogů, který se v posledních letech měnil pouze z důvodů odchodu učitelů do důchodu.

Personální obsazení vzdělávacího procesu v mateřské škole je plně kvalifikované, obě pedagogické pracovnice jsou odborně i pedagogicky způsobilé a mají dlouhodobou praxi. Jejich úvazky v celkové výši 1,90 jsou stanoveny funkčně a v souladu s potřebami vzdělávacího procesu v mateřské škole, ale neumožňují využití souběžné pracovní doby obou učitelek, tzv. „překrývání“. Provozní pracovnice zajišťuje nejen úklidové práce, ale i činnosti související s vydáváním stravy dětem a několika žákům ze základní školy. Mezi všemi pracovníci jsou nastoleny vztahy tolerance a účinné pracovní spolupráce.

Personálně je provoz školní družiny zajištěn kmenovými učitelkami mateřské školy a jednou vychovatelkou, všechny splňují odbornou a pedagogickou způsobilost pro výkon své práce. Úvazek vychovatelky (0,833) odpovídá provozní době stanovené v řádu školní družiny.

Funkci výchovného poradce vykonává jeden z pedagogů, jenž k této činnosti má odpovídající kvalifikaci a splňuje i podmínku o délce pedagogické praxe, jeho úvazek je snížen v souladu s právními předpisy. Nadále si v rámci dalšího vzdělávání pedagogických pracovníků svoji kvalifikaci rozšiřuje absolvováním seminářů zaměřených na tuto problematiku. Svoji činnost realizuje na základě Plánu práce výchovného poradce na školní rok 2002/2003 a pověření vydaného ředitelkou školy. Stěžejním úkolem, který zabezpečuje, je zprostředkování informací usnadňující žákům a jejich zákonným zástupcům informace o volbě povolání. Za tímto účelem organizuje náborové akce, seznamuje žáky s letáčky středních škol, organizuje přednášky s představiteli úřadu práce, zabezpečuje video programy zaměřené k této problematice. Sám vyučuje volitelný předmět volba povolání, k výuce využívá pracovní listy, které byly vydány ve spolupráci s MŠMT ČR. Pomocí nich si mohou žáci (pokud mají zájem a sami pro sebe) individuálně určit svoje osobnostní zaměření. Materiály zůstávají dětem, nejsou nijak zveřejňovány a evidovány, ani se nejedná o psychologické testy. Výchovný poradce dále koordinuje zápis dětí do prvních tříd a vypracování individuálních vzdělávacích plánů integrovaných žáků, které jsou vyhotoveny na základě doporučení pedagogicko-psychologické poradny. Veškerá vyšetření žáků v těchto poradnách se provádějí se souhlasem rodičů. Uvedené dokumenty mají charakter smlouvy mezi rodiči, učitelem předmětu a ředitelkou školy. Kromě této péče škola zajišťuje logopedickou péči pro žáky prvního stupně a dyslektickou nápravu pro žáky s touto vývojovou poruchou. Koordinátorem prevence sociálně patologických jevů je pověřen další pedagog. Minimální preventivní program je vytvořen a pravidelně vyhodnocován, orientuje se především na smysluplné využití volného času dětí a jejich zdravého sebevědomí. Svými cíli a obsahem respektuje věkové zvláštnosti dětí.

Mezi hlavní poradní orgány ředitelky školy patří pedagogická rada, která se převážně zabývá organizačními záležitostmi, pravidelně projednává prospěch a chování žáků, výroční zprávu o činnosti školy a schvaluje školní řád, vyjadřuje se ke koncepci školy a dalším plánům,

seznamuje pedagogy se změnami v právní oblasti. Vedení školy stanovilo jasná pravidla spolupráce mezi mateřskou a základní školou v rámci jednání pedagogické rady, ke kterému je přizvána pověřená učitelka mateřské školy, jež přenos informací a praktickou realizaci závěrů ve spolupráci s ostatními zaměstnanci zajišťuje. Poznatky ze školení týkajících se využívání různých forem a metod práce nejsou zařazovány do náplně schůzek dvou předmětových komisí a metodického sdružení, ty jsou však spontánně diskutovány a předávány v malém kolektivu, při každodenních setkáních. Učitelky využívají vzájemných „náslechovců“ hodin.

Koncepce rozvoje školy vychází z obecných cílů školních zařízení, reaguje na výsledky provedených kontrol ředitelkou školy a na základě toho stanovuje hlavní úkoly školy. Ty jsou následně rozpracovány v Celoročním plánu Základní školy a mateřské školy Vysoká, okres Mělník, v plánu třídních učitelů atd. V těchto kvalitně zpracovaných materiálech jsou stanoveny konkrétní termíny a zodpovědnost za jejich plnění. Hospitační činnost ředitelky školy vychází z Plánu kontrol na školní rok 2002/2003. Dále jsou zadávány žákovské testy, které ředitelka analyzuje, sledovány jsou žákovské knížky, písemnosti žáků a dokumentace vedená třídními učiteli. Hospitační činnost pokrývá všechny předměty ve výchovně-vzdělávacím procesu. Celkem byly v minulém školním roce provedeny dvacet čtyři hospitace, což je dostatečná četnost, malá frekvence je ve školní družině (v loňském roce dvakrát, v letošním školním roce prozatím ani jednou). Z třídních knih bylo dále zjištěno, že tato kontrola nebyla vyvážená vzhledem ke všem učitelům (někteří neměli hospitaci vůbec, někteří až šestkrát). Kontrolní činnost ředitelky školy při naplňování výchovně-vzdělávacího procesu mateřské školy je funkční a ve zpětnovazebním procesu převážně účinná. Z realizovaných kontrol jsou pořizovány písemné zprávy, se kterými je kontrolovaná osoba prokazatelně seznámena. V závěrech těchto zjištění jsou pro práci motivující kladná hodnocení, ale i doporučení ke zlepšení výchovně-vzdělávacích postupů. V případě potřeby jsou prováděny následné kontroly. Rozbor provedený ředitelkou školy v době inspekční činnosti byl erudovaný a pro práci učitelů přínosný. Prakticky každý den probíhá kontrola provozních zaměstnanců, prostory školy a její okolí jsou čisté a uklizené. Analýza zjištěných skutečností se promítá do plánování, do oblasti vedení zaměstnanců jen částečně (viz. kritéria osobního hodnocení).

Učitelé základní školy se v letošním roce zúčastnili několika seminářů, jejich zaměření koresponduje s potřebami školy. Nově získané poznatky si navzájem neformálně předávají. Pedagogické pracovnice mateřské školy se přednášek a seminářů v letošním školním roce nezúčastnily. Prioritou tohoto roku bylo vzdělávání pedagogů základní školy, proto učitelky mateřské školy převážně využívají pouze dostupné odborné časopisy a metodické příručky z pedagogické knihovny školy. V minulém školním roce absolvované vzdělávání k dokumentu Rámcový vzdělávací program pro předškolní vzdělávání poskytlo učitelkám základní orientaci v problematice, ale ve způsobu plánování a při vlastní realizaci vzdělávacího procesu se ve sledovaných činnostech s dětmi dosud výrazněji neprojevovalo.

Kritéria osobního hodnocení práce zaměstnanců školy jsou písemně zpracována, pedagogové jsou s nimi seznámeni. Osobní ohodnocení je poskytováno za činnosti učitelů nad rámec běžných povinností, kvalita výchovně-vzdělávací práce v něm zastoupena není. Nadtarifní složky platu jsou přidělovány diferencovaně a v zásadě odpovídají zjištěním jednotlivých inspektorů.

Organizační uspořádání je transparentní a umožňuje funkční činnost školy. Ředitelka školy pověřila dva zástupce pro výchovně-vzdělávací proces na prvním respektive druhém stupni základní školy. Zástupce s vymezenými pravomocemi, který by školu zastupoval navenek v době nepřítomnosti ředitelky, není stanoven. Přímá vyučovací povinnost ředitelky školy, jež byla do této funkce jmenována na základě konkurzního řízení, odpovídá právním předpisům. Pro výkon této funkce splňuje podmínky odborné a pedagogické způsobilosti

i podmínky délky pedagogické praxe. Povinnosti zaměstnanců jsou jasně a podrobně vymezeny ve vnitřních organizačních směrnících (Vnitřní režim mateřské školy - provozní doba, organizace dne, denní režim, rozpis pracovních úvazků, pracovní náplně a další kompetence zaměstnanců, řád školy, režim školy atd.). Kompetence zaměstnanců jsou stanoveny vhodně a jsou s nimi ředitelkou školy prokazatelně projednány. Organizačně složitý a náročný je provoz mateřské školy vzhledem k prolínání působnosti učitelek jak v mateřské škole, tak i školní družině. Možnost jejich vzájemné spolupráce a účinné komunikace je časově omezena, ale oběma iniciativně využita.

Řád Základní školy a mateřské školy Vysoká, okres Mělník je pravidelně ročně aktualizován a obsahuje veškeré náležitosti stanovené právním předpisem, nejsou v něm stanoveny sankce vyplývající z metodických pokynů k prevenci a řešení šikanování mezi žáky škol a školských zařízení a k prevenci sociálně patologických jevů u dětí a mládeže. Některá práva žáků jsou velmi dobře stanovena v příloze „Úmluva o právech dítěte“, která vznikla na základě odhalené šikany v minulých letech. Žáci základní školy jsou pravidelně seznamováni s pravidly bezpečnosti ve škole i mimo ni, dále jsou poučeni o chování v rámci praktických činností a tělesné výchovy. Zveřejněny jsou řady odborné pracovní, sokolovny a tělocvičny. Součástí uvedeného řádu je řád školní družiny, ve kterém chybí některá ustanovení zapsaná v metodickém pokynu k postavení, organizaci a činnosti školních družin (ustanovení o platbách, dočasném umístění žáků...). Vychovatelky neměly k dispozici jeho aktualizovanou verzi. Rozsah denního provozu družiny je vychovatelkami zajištěn od 6:30 do 7:45 hodin a od 11:25 do 15:15 hodin (ve Vysoké-Strážnicích od 11:30 do 15:30 hodin). Příspěvek rodičů na neinvestiční náklady je sedmdesát korun měsíčně.

Rozvrh hodin základní školy byl sestaven s ohledem na právní zásady a respektuje i psychohygienické zásady. Vydány jsou rozpisy dozorů, které byly v době inspekční činnosti dodržovány. Kniha úrazů je řádně vedena, v její evidenci za poslední rok je uvedeno pouze šest lehčích úrazů. Výuka je vhodně doplňována mimoškolními aktivitami (divadla, výstavy, výchovné koncerty apod.).

Informování zaměstnanců ze strany vedení školy je včasné, převažuje každodenní osobní jednání. Pravidelně jsou svolávány pedagogická rada a provozní porady, ve sborovně jsou zveřejněny aktuální informace na nástěnce.

O prospěchu a chování žáků jsou rodiče průběžně informováni zápisy v žákovských knížkách. Minimálně třikrát ročně jsou svolávány třídní schůzky, z nichž první má formu plenárního zasedání, kdy se sejdou všichni rodiče a ředitelka školy je seznámí s obecnými informacemi. Kromě toho mají učitelé stanoveny pravidelné konzultační hodiny. Informace vyplývající ze Zákona o svobodném přístupu k informacím jsou zveřejněny u vchodu do školy. Škola se dále na veřejnosti pravidelně prezentuje organizováním školní akademie. Při škole je zřízen Klub přátel školy, který však není registrován. Tok informací směrem k rodičům dětí mateřské školy je zabezpečován pravidelnými schůzkami a při každodenním předávání dětí rodičům. Podrobné informace o činnosti základní školy poskytuje výroční zpráva, která obsahuje veškeré náležitosti stanovené právními předpisy a má velmi dobrou vypovídací hodnotu.

Personální podmínky základní školy ve sledovaných předmětech jsou na základě zjištěných skutečností hodnoceny jako průměrné. Personální podmínky mateřské školy jsou z hlediska kvalifikovanosti, zajištěné organizace činnosti zaměstnanců a provozu školy, systému vedení a hodnocení zaměstnanců ředitelkou školy a systému dalšího vzdělávání celkově hodnoceny jako velmi dobré. Personální podmínky školní družiny jsou na základě zjištěných skutečností hodnoceny jako velmi dobré.

HODNOCENÍ MATERIÁLNĚ-TECHNICKÝCH PODMÍNEK VZDĚLÁVÁNÍ A VÝCHOVY VZHLEDEM K REALIZOVANÉMU VZDĚLÁVACÍMU PROGRAMU

Škola má k dispozici čtyři budovy, jejichž stáří se pohybuje kolem sto padesáti let. V minulém období na základě koncepčních záměrů ředitelky školy obec investovala do modernizace budov, na těchto nákladech se podílely i zbylé dvě obce patřící do spádové oblasti školy. V posledních letech byly rekonstruovány střechy, sociální zařízení ve všech budovách, topení, dveře, zřízena byla uzamykatelná úložna kol atd., což dokládá snahu obecních úřadů udržet školu v regionu. Prostory školy jsou čistě vymalované a esteticky zařízené. Školní pozemek v objektu jedné budovy slouží velmi dobře k činnosti výuce v rámci praktických činností, část využívaná pro tělesnou výchovu nepostačuje zcela z hlediska bezpečnosti (nerovný terén), ale i sportovního (kromě doskočiště pro skok do dálky chybí jakékoliv zázemí pro sportovní účely).

Všechny učebny vyjma jedné jsou vybaveny novými tabulemi, novým žákovským a úložným nábytkem, podlahovými krytinami, ve třídách jsou k dispozici televizory a videa, dvě učebny jsou vybaveny čtyřmi respektive osmi počítači. Jejich softwarové vybavení výukovými programy je pravidelně doplňováno. Starší osobní počítače, umístěné v několika třídách a umožňující individuální výuku žáků, byly využívány k různým hrám pouze o přestávkách. Z další audiovizuální techniky jsou k dispozici radiomagnetofony s CD přehrávači, dvě kopírky, dva zpětné projektory.

Výuka jmenovaných předmětů probíhala v esteticky vyzdobených kmenových učebnách, vzhledem k aktuálním počtům žáků i dostatečně prostorných. Světelné podmínky lze kromě nového osvětlení ve třídách korigovat i funkčními žaluziemi v oknech. Několik tříd prvního stupně je vybaveno koberci sloužícími k alternativním formám a metodám výuky. Odborné pracovny nejsou vzhledem k prostorovým podmínkám pro naukové předměty zřízeny. Jediná odborná pracovna (cvičná kuchyně) slouží k výuce praktických činností. Ve škole citelně chybí pracovna pro fyziku, chemii, biologii, popř. pro další přírodovědné předměty. Výuka fyziky probíhala v několika kmenových třídách bez speciální výzdoby a bez důkladného vybavení pro předmět, chemie se učí v prostorách osmé třídy, kde má vyučující přístup k omezenému výběru laboratorních pomůcek a kde část výzdoby je věnována aktualizaci učiva. V žádné učebně nejsou laboratorní stoly s rozvody napětí, vody, odpadů nebo plynu k pracovním místům, chybí rovněž odpovídající demonstrační stůl. Hudební výchově se na prvním stupni vyučuje v jednotlivých kmenových třídách, na druhém stupni je využívána učebna šesté třídy s klavírem a kvalitní reprodukční technikou. Pro tělesnou výchovu je využívána místní sokolovna, která svými prostorovými podmínkami velmi dobře postačuje. Je standardně vybavená konstrukcí na šplh, gymnastickou kozou pro přeskok, švédskou bednou, žebřinami, žíněnkami, lavičkami atd. Určitá omezení (úhlopříčně zavěšené koše na basketbal, složitá manipulace s konstrukcí na upevnění volejbalové sítě ...) poskytuje pro plnění osnov sportovních her. Nedostatkem je umístění ochranných sítí na okna, které neumožňují větrání prostoru. V průběhu přestávek a při nižším počtu žáků při hodinách tělesné výchovy mohou žáci využít stůl na stolní tenis umístěný v jedné třídě. První třída využívá menší tělocvičnu v budově ve Vysoké-Strážnici.

Prostorové podmínky třídy a herny mateřské školy jsou vzhledem k celkovému počtu docházejících dětí a žáků (školní družina) spíše omezené zejména pro realizaci spontánních a pohybových aktivit a pro stravování (oběd). Funkčnímu využití celého prostoru brání např. zavedený systém rozložených lehátek v části třídy, kterou děti nemohou efektivně využívat. Naopak přínosné je průběžné využívání školní tělocvičny pro pohybové aktivity dětí mateřské školy. Hygienické zařízení pro děti sousedí s třídou, je dětem snadno dostupné a poskytuje jim vybavení na velmi dobré úrovni. Šatna v přízemí budovy není pro dohled

nad dětmi pro učitelky zcela přehledná, z hlediska bezpečnosti nejsou vhodné sklápěcí šatní skříňky. Školní zahrada u budovy školy je prostorově malá, její vybavení je pouze základní (např. domek s hračkami, pískoviště, houpačka, skluzavka). Poskytuje dětem a žákům zastíněné plochy pro hru, sportovní činnosti i relaxaci, ale citelně jí chybí větší zatravněná plocha a přípojka vody na pozemku. Širší veřejností zahrada využívána není.

Zázemí dvou oddělení školní družiny je velmi skromné. Žákům prvního oddělení, které navštěvují pouze prvňáci, je k dispozici malá úzká místnost bezprostředně sousedící s již zmiňovanou tělocvičnou, ta poskytuje dostatek prostoru pro pohybové i herní aktivity. Více času však žáci tráví spolu s dětmi mateřské školy v jejich třídě a herně, což zhoršuje již zmiňované prostorové podmínky těchto místností. Druhé oddělení má k dispozici kmenovou učebnu páté třídy, která vzhledem k pětadvaceti přihlášeným žákům jen málo postačuje k realizaci jakýchkoliv pohybově náročnějších aktivit, ani není uzpůsobena ke specifickým činnostem školní družiny.

Žáci jsou vybaveni moderními učebnicemi, popřípadě pracovními sešity a tabulkami, tyto texty jsou pro vzdělávací cykly součástí ucelené řady. Vybavení pomůckami je velmi skromné, ty, které učitelé zařazují do výuky častěji, jsou uloženy přímo ve třídách, ostatní jsou umístěny v nevyhovujících půdních prostorách hlavní budovy. Ze způsobu uložení bylo patrné, že jsou jen sporadicky využívány. Toto vybavení je jen velmi málo obnovováno a modernizováno. V matematice a českém jazyce se jedná pouze o základní vybavení (tabulové nářadí, pravidla, knihy mimočítankové četby, obrazový materiál, karty se zpětnou vazbou ...). Prostředky pro výuku chemie v dostatečné míře neumožňují provádění frontálních žákovských prací, mnohdy ani některých demonstračních pokusů. Fyzikální sbírky jsou tvořeny různě zachovalými demonstračními a různě kompletními frontálními pomůckami z někdejších ústředních dodávek. Málo operativní a obtížně přístupné umístění tohoto materiálu v podstatě neumožňuje učitelům fyziky každodenní zařazování praktických žákovských činností do výuky. K výuce hudební výchovy jsou ve škole klavír, přenosné elektronické klávesy, housle, tři soupravy orffovských rytmických nástrojů, moderní i starší zvuková technika, gramofonové desky a další nosiče s poslechovými skladbami či s podklady pro zpěv, obrazový materiál, improvizované rytmické nástroje apod. Vybavení umožňuje organizovat podstatnou část výuky předmětu na základě činností žáků. Pravidelně je doplňována videotéka. Žáci prvního ročníku byli vybaveni základními školními potřebami v předepsané výši. V rozporu s filosofií financování základního školství je od všech žáků vybírán příspěvek na školní potřeby ve výši sto osmdesát korun českých, tyto finanční prostředky jsou ve skutečnosti využívány na výrobu pracovních listů apod.

Vybavení mateřské školy a prvního oddělení školní družiny hračkami, pomůckami, materiálem pro výtvarné a pracovní činnosti, hudebninami, literaturou, audiovizuální technikou a videotékou je celkově velmi dobré. Sortiment i množství odpovídá diferencované věkové skladbě dětí a učitelkám umožňuje zcela plnit výchovně-vzdělávací cíle obsažené ve vzdělávacích plánech školy. Ve druhém oddělení školní družiny je k dispozici dostatek společenských her, menší je variabilita stavebnic a hraček.

Na základě kontrol a jejich následného vyhodnocení ředitelka školy systematicky a promyšleně sleduje a průběžně zajišťuje kvalitativní posun v materiálně-technickém zázemí vzdělávacího procesu, ve vytváření optimálních podmínek pro pobyt dětí a žáků a pro práci zaměstnanců (např. adaptace dětského hygienického zařízení, nové vybavení výdejny jídla, část nového dětského nábytku, vybavení hrových koutků v herně, počítače, tiskárny a kopírky). V mateřské škole ve sledovaných spontánních a řízených činnostech však učitelky bohaté možnosti materiálního zázemí nevyužily zcela efektivně především v plánovaných řízených činnostech. Děti neměly k dispozici dostatek pomůcek a materiálu k efektivní individuální nebo skupinové činnosti, při pěší vycházce nebyly využity žádné pomůcky,

naopak např. video bylo volně využito v „mezičasech“ režimových činností v obou sledovaných dnech. Učitelé základní školy až na výjimky (vlastivěda, dějepis, hudební výchova) nevyužili ve sledovaných hodinách kromě běžných pomůcek (učebnice, pracovní listy, tabule) ke zvýšení názornosti výuky další didaktický materiál. Hračky, pomůcky, literatura, pracovní a výtvarný materiál pro základní školu, mateřskou školu a školní družinu jsou pořizovány v souladu s potřebami dětí. Doporučení ke zvýšení názornosti výuky nejsou součástí jednání pedagogické rady, analýza z hospitační činnosti se nepromítá do plánování například metodického sdružení a předmětových komisí, či do stanovených kritérií osobního ohodnocení.

Materiálně-technické podmínky základní školy ve sledovaných předmětech jsou na základě zjištěných skutečností hodnoceny jako průměrné. Materiálně-technické podmínky mateřské školy jsou z pohledu efektivity využívaných prostorů, jejich všestranné vybavenosti a účelného využití pro plnění vzdělávacího programu hodnoceny celkově jako průměrné. Materiálně-technické podmínky školní družiny jsou na základě zjištěných skutečností hodnoceny též jako průměrné.

HODNOCENÍ PRŮBĚHU A VÝSLEDKŮ VZDĚLÁVÁNÍ A VÝCHOVY V PŘEDMĚTECH ČESKÝ JAZYK, MATEMATIKA, VLASTIVĚDA, CHEMIE, FYZIKA, DĚJEPIS, HUDEBNÍ VÝCHOVA, TĚLESNÁ VÝCHOVA A DĚJEPISNÝ SEMINÁŘ (VOLITELNÝ PŘEDMĚT) V ZÁKLADNÍ ŠKOLE

Realizace vzdělávacího programu Základní škola

Škola deklaruje výuku podle vzdělávacího programu Základní škola čj. 16 847/96-2 včetně Úprav a doplňků schválených pod čj. 25 018/98-22.

Ředitelka školy vypracovala učební plány na celé vzdělávací cykly (první stupeň, druhý stupeň), které jsou v souladu s učebním plánem přijatého vzdělávacího programu. Týdenní časová dotace předmětů na prvním stupni dle předloženého rozvrhu ve všech třídách ve školním roce 2002/2003 odpovídá uvedenému učebnímu plánu, obdobně jako celková dotace hodin pro čtyřletý vzdělávací cyklus na druhém stupni ve školních letech 1999/2000 až 2002/2003. V oblasti cizích jazyků škola zajišťuje výuku německého jazyka. Součástí učebního plánu školy jsou v letošním roce volitelné předměty seminář a praktika z přírodovědných předmětů, fyzikální seminář, volba povolání, domácnost a dějepisný seminář. Výběr těchto volitelných předmětů je podřizován spíše dle zaměření jednotlivých pedagogů, než dle zájmů dětí. Svobodný výběr volitelného předmětu ze strany žáků neexistuje, předměty jsou jim přiděleny, což řada z nich kritizovala v dotaznících zadaných školními inspektory. Kontrolou třídních knih bylo zjištěno, že probírané učivo ve fyzikálním semináři je základním učivem osnov fyziky. Tím není naplněna filosofie vzdělávacího programu; volitelné předměty obohacují a rozšiřují standardem stanovený obsah základního vzdělání. Zájmové útvary (dopravní výchova, dramatický kroužek prvního stupně, mladý zdravotník, počítače prvního stupně, internet, ruční práce prvního stupně, ruční práce druhého stupně, pěvecko-dramatický kroužek) vhodně doplňují vzdělávací nabídku. Pravidelně jsou uskutečňovány kurzy plavání, lyžařské kurzy nejsou již několik let pro nezájem ze strany rodičů organizovány.

Zápisy v třídních knihách jsou konkrétní, zřetelným způsobem zachycují průběh vzdělávání a plnění učebních osnov. Učivo předkládané žákům ve sledovaných předmětech dle zápisů v třídních knihách je v souladu s učebními osnovami zvoleného vzdělávacího programu. Dílčí nedostatek byl zjištěn v současném devátém ročníku, kdy bylo věnováno málo prostoru

nejnovějším českým dějinám, tedy období po roce 1968. Katalogové listy a třídní výkazy jsou řádně vedeny.

Dodržování učebního plánu garantuje ředitelka školy. Sestavením rozvrhu je pověřen jeden z pedagogů, respektive třídní učitelé prvního stupně, ředitelkou je kontrolován z hlediska dodržení učebního plánu a právních norem.

Učitelky mají sestavené časové tematické plány učiva pro jednotlivé předměty a ročníky, ředitelka má tyto materiály k dispozici. Jejich soulad s osnovami je systematicky sledován na začátku školního roku a v rámci hospitační činnosti.

Výuka probíhá v souladu s učebními osnovami i s učebním plánem vzdělávacího programu Základní škola čj. 16 847/96-2 včetně Úprav a doplňků schválených pod čj. 25 018/98-22. Vedená povinná dokumentace průkazně zachycuje průběh vzdělávání. Systém kontroly učebních plánů a osnov je účinný.

Průběh a výsledky vzdělávání v předmětu český jazyk

Předmětu vyučuje na obou stupních sedm učitelek, hospitováno bylo u šesti z nich. Čtyři hospitace proběhly na prvním stupni, čtyři na druhém.

Úvodní motivace byla zřetelná ve většině hodin - minimálně byl sdělen vzdělávací cíl. Za zmínku stojí úvodní motivace v hodinách literární výchovy ve druhé (recitace dětí, maňáskové divadlo) a třetí třídě (informace o knize, víkendová četba žáků). Průběžná motivace, zejména pochvaly či udělování bodů za dobré odpovědi apod., se vyskytovala často. Hodnocení známkami se objevilo pouze v hodině osmého ročníku - rozbor klasifikované slohové práce. Kontrola dvaceti žákovských knížek či deníčků za období druhého pololetí však ukázala dostatek známek - nejméně osm. Výjimku tvořili žáci deváté třídy - počet zapsaných známek byl nižší. Znamky z mluvnice, literární výchovy a slohu byly zastoupeny vesměs rovnoměrně, pouze ve dvou případech (třetí třída) výrazně převažovaly známky z mluvnice.

Příprava všech učitelek vycházela z časových tematických plánů. Cíl výuky korespondoval s učebními osnovami. V bezprostředním plánování se v některých hodinách objevil již tradiční a často opakovaný nedostatek - snaha po maximálním předání informací vedla k časové tísní a v důsledku toho pak k určité improvizaci v závěru vyučovací jednotky.

Zmíněný nedostatek ale neovlivnil podstatným způsobem průběh vzdělávání. Frontální práce na jedné straně a efektivnější formy a metody výuky (skupinová práce, činnost dvojic apod.) na straně druhé byly v rovnováze - klasická frontální výuka se vyskytla ve čtyřech zhlédnutých hodinách. Při malém počtu žáků ve třídě (např. osm) a poměrně stejné úrovni vědomostí je ovšem otázka vnitřní diferenciací diskutabilní. Nejzajímavější hodiny byly zhlédnuty na prvním stupni - např. výuka ve druhé třídě se vyznačovala činnostním učením, ale např. rozvoj fantazie žáků v hodině slohu v osmém ročníku též svědčí o promyšlené výuce. Prvky dramatické výchovy - maňáskové divadlo v provedení dětí - byly využity ve vyučování ve druhé třídě, zajímavé nápady se však objevily i v dalších hodinách - např. čtené ukázky z románu a následné určování stylistických útvarů (osmý ročník). Komplexním a názorným pojetím výuky se vyznačovala hodina v pátém ročníku. Nedostatkem bylo časté předávání hotových informací - např. zápis v závěru hodiny zcela vypracovaný učitelkou bez jakéhokoli podílu vlastní práce samotných žáků. Práce s dětmi s vývojovými poruchami učení a individuální přístup k nim nebyly vždy zřetelné. Závěrečné zhodnocení hodiny bylo většinou velmi stručné, sebehodnocení vlastní činnosti žáky samotnými se neobjevilo ani jednou.

Interakce učitel-žák měla dobrou úroveň, nejlepší v těch hodinách, v nichž byl poskytnut žákům prostor k vlastnímu projevu, tj. ve třídě druhé (dramatizace), třetí (informace

o knihách) či šesté, v níž žáci využívali fantazie při tvorbě vlastních veršů. Atmosféra při vyučování byla přátelská, osobnost dítěte byla respektována. Komunikativní dovednosti žáků měly různorodou kvalitu, lepší se jevily na prvním stupni. V některých případech způsob komunikace ze strany učitelek (tj. položení otázky, která neumožňuje delší odpověď) nedával žákům větší prostor k vyjádření svých názorů. Kultivovaná mluva vyučujících kontrastovala s obecnou češtinou žáků.

Psychohygienické zásady byly většinou dodržovány - třídy byly (až na jednu výjimku) větrané. Krátké relaxační chvílky, zpěv či možnost napít se v hodině se objevily jen v některých hodinách. Chyběla důslednější kontrola správného držení těla dětí při psaní.

Materiální zabezpečení výuky lze hodnotit jako průměrné - audiovizuální a výpočetní technika nebyla zastoupena ani v jedné hodině, rovněž další informační zdroje (slovníky, pravidla či pomocná studijní literatura sloužící k samostatnému vyhledávání informací) byly využity v minimální míře - slovníky jen v pátém ročníku, pravidla ani v jedné hodině atd. Běžné didaktické pomůcky, jakými jsou učebnice, pracovní texty, kartičky, ukázky literárních děl apod., se používaly často.

Průběh a výsledky vzdělávání a výchovy v předmětu český jazyk jsou na základě zjištěných skutečností hodnoceny jako průměrné.

Průběh a výsledky vzdělávání v předmětu matematika

Bylo hospitováno v osmi hodinách matematiky (pět hodin na prvním stupni a tři hodiny na druhém stupni) u všech vyučujících tohoto předmětu. Kvalitu výuky ve dvou případech částečně ovlivňovala chybějící odborná a pedagogická způsobilost. Učivo bylo žákům předkládáno těmito učitelkami po odborné stránce správně, nedostatky se projevíly po stránce metodické. I když vzhledem k termínu inspekce na konci školního roku se jednalo o „opakovací hodiny“, chyběla jejich důslednější příprava z hlediska návaznosti probíraných témat v jednotlivých fázích hodiny a diferencovaného přístupu k žákům s rozdílnou úrovní vědomostí. Aktuální příprava ostatních vyučujících byla zaměřena převážně na obsahovou stránku předmětu, pouze v jedné hodině sedmé třídy byla patrná její příprava z hlediska využití různých metod a forem práce.

Učitelé mají zpracovány časové tematické plány, které slouží k naplánování učiva osnov. V některých hospitovaných hodinách docházelo k probírání rozšiřujícího učiva se všemi žáky, ač někteří ještě dostatečně nezvládali učivo povinné, nevhodně bylo v závěru roku zařazeno náročnější učivo. V tomto případě tím byla ještě více porušena kontinuita s jinými předměty.

Společným negativním jevem sledovaných hodin byla malá pozornost věnovaná motivování žáků k učebním činnostem. V úvodních částech nebyli většinou žáci prvního stupně seznamováni s plánovanými činnostmi. V průběhu výuky učitelé udržovali zájem a pozornost žáků pochvalou za dílčí úspěchy a jejich povzbuzením do další práce. Dostatečným způsobem poskytovali dětem zpětnou vazbu o kvalitě splněného úkolu, v některých případech však byla její zvolená forma zdlouhavá a pro většinu žáků neefektivní. V polovině hodin byly zařazeny soutěže, ty většinu žáků motivovaly ke zvýšenému výkonu. Ve vyšších ročnících si však již někteří žáci uvědomovali svoje sociální role a na tento druh výuky rezignovali. Druhým negativním jevem bylo to, že slabším žákům tato konfrontace nepřinášela požadované procvičení opakované látky. Frekvence klasifikace je ve většině tříd přiměřená, málo známek v žakovských knížkách měli pouze někteří žáci šestého ročníku, naopak ve čtvrtém ročníku byli žáci klasifikováni až stokrát (v průběhu sledované výuky vyučující administrace tohoto jevu zabrala značnou část hodiny na úkor individuální pomoci apod.). Náročnost zadaných čtvrtletních prací ve dvou třídách odpovídala osnovám a probranému učivu v předcházejících

hodinách. Stanovené bodové ohodnocení a klasifikace odpovídaly klasifikačnímu řádu školy a běžnému způsobu hodnocení.

Organizace sedmi hodin spočívala ve frontálním způsobu výuky, v polovině hodin bez výrazné diferenciaci nároků učiva. Pouze v ojedinělých případech byla rychlejšími žákům zadávána další práce, která většinou spočívala v množství příkladů stejné náročnosti. Pokyny pedagogů byly žákům podávány srozumitelnou formou, učitelé sledovali, zda jim žáci rozumí. Ve většině hodin měli žáci dostatek prostoru pro samostatnou práci. Z hlediska využití různých forem a metod práce byla vynikající hodina v již zmiňované sedmé třídě, vyučující si vhodným způsobem vytvořil prostor pro intenzivní pomoc žákům, kteří ještě opakované látky plně neporozuměli. Bystřejší žáci se aktivně zúčastnili vyvozování hypotéz a jejich následnému dokazování. Zařazená skupinová práce v části hodiny umožňovala žákům rozvoj kooperativních dovedností.

Materiální podporu výuky zajišťovaly pouze běžné pomůcky – pracovní sešity, učebnice, pracovní listy, tabule. Didaktická technika nebyla v žádné sledované hodině. Z psychohygienického hlediska byly pozitivní menší počty žáků ve třídě, které navíc umožňovaly častější individuální pomoc. Ve třídách bylo vzhledem k teplému počasí dostatečně větráno, žáci měli v průběhu hodin možnost využít pitný režim.

Žáci respektují dohodnutá pravidla chování, ve všech hodinách vládla příjemná a klidná atmosféra. Méně příležitostí měli pro rozvíjení svých kompetencí v oblasti komunikace. Jen zřídka vyučující od žáků vyžadovali přesné a souvislé vyjadřování, i když to v řadě případů umožňoval jejich nízký počet ve třídě. Na položené otázky žáci odpovídali většinou jednoslovnými odpověďmi.

Průběh a výsledky vzdělávání a výchovy v předmětu matematika jsou na základě zjištěných skutečností hodnoceny jako průměrné.

Průběh a výsledky vzdělávání ve skupině předmětů vlastivěda, dějepis, dějepisný seminář (volitelný předmět)

Hospitace proběhly ve čtyřech hodinách u dvou učitelek - hodnoceny byly dvě hodiny dějepisu, po jedné vlastivědy a volitelného předmětu dějepisný seminář.

Motivace, úvodní i průběžná, spočívala především ve stručném sdělení vzdělávacího cíle hodiny nebo v pochvalách během výuky. Mezi motivující nástroje lze počítat i odkazy vyučující dějepisu na exkurzi do města Mělník, resp. jeho historické památky (dějepis v osmém ročníku, téma hodiny - Stavební slohy). Motivačně působila i aktualizace učiva v předmětu dějepisný seminář (téma - Globální problémy lidstva).

Aktuální příprava vyučujících na všechny hodiny byla promyšlená, zvláště v případech, kdy se vyučovaná témata úzce dotýkala jiných předmětů.

Obě učitelky hodnotily pouze slovně, klasifikace známkami se neobjevila. Namátkovou kontrolou deseti žakovských knížek za období druhého pololetí byl zjištěn různý počet zapsaných známek; od pouhé jedné (dějepis v osmém ročníku) po sedmáct (vlastivěda v pátém ročníku). Učitelka dějepisu však vyšší četnost známek doložila.

V organizaci vyučování předvedly obě učitelky celou škálu zajímavých a efektivních vyučovacích forem a metod - od problémového vyučování s diskusí a vlastními názory žáků (dějepis v sedmém a vlastivěda v pátém ročníku), přes skupinové vyučování či práci dvojic až po výrazné využití mezipředmětových vztahů ve dvou hodinách (vlastivěda - učivo se prolínalo zejména s přírodovědou, dějepisný seminář - výše zmíněné téma zasahovalo do několika předmětů a vyžadovalo od vyučující přehled). Práce s dětmi se specifickými

poruchami učení byla méně zřetelná, charakter výuky však nevyžadoval individuální práci s těmito žáky. V hodině vlastivědy se těmto dětem učitelka věnovala zejména při psaní.

Interakce učitel-žák měla dobrou úroveň, zejména v té části hodiny, v níž byl vytvořen větší prostor ke komunikaci. Nejhodnotnější diskusí, resp. nejlepší úrovní dialogu mezi oběma účastníky vzdělávání, se vyznačovala hodina dějepisného semináře - globální problémy lidstva jsou žákům zřejmě blízké a známé. V sedmé třídě byla interakce učitel-žák znehodnocena projevy nekázně dětí. Verbální komunikace vyučujících probíhala většinou ve spisovné češtině, obecná čeština dětí byla tolerována. Učitelka dějepisu vhodně používala odbornou terminologii, obtížné termíny vždy vysvětlila.

Psychohygienické zásady byly většinou dodržovány - činnostní vyučování umožňovalo žákům pohyb po třídě (zejména ve vlastivědě), učebny byly větrané, pití při hodinách bylo běžné. Jiné relaxační prvky (protahování apod.) se neobjevily. Důslednější kontrola správného držení těla žáků při psaní chyběla i v tomto bloku předmětů.

Audiovizuální či počítačová technika nebyla ve sledovaných hodinách společenskovedních předmětů, s výjimkou hodiny vlastivědy (videosekvence o životě delfinů), použita. Často se pracovalo s nástěnnými mapami či atlasy, ukázkami stavebních slohů, pracovními listy a dalšími běžnými didaktickými pomůckami - učebnicemi, sešity apod.

Průběh a výsledky vzdělávání a výchovy ve skupině předmětů vlastivěda, dějepis, dějepisný seminář (volitelný předmět) jsou na základě zjištěných skutečností hodnoceny jako velmi dobré.

Průběh a výsledky vzdělávání ve skupině předmětů fyzika a chemie

Týdenní časová dotace obou předmětů odpovídá učebnímu plánu přijatého vzdělávacího programu. Fyzice od šestého do devátého ročníku a chemii v osmém a devátém ročníku se vyučuje po dvou hodinách týdně. Hospitováno bylo u všech tří současných vyučujících, celkem v pěti hodinách. Učivo obou předmětů je řádně plánováno a probíráno v souladu s osnovami a s ohledem na logickou posloupnost témat. Hospitované hodiny byly vyučujícími pečlivě připraveny. Výběr forem práce byl omezen spíše reálnými materiálními podmínkami výuky, než chybějící odborností vyučujících. Stejný faktor omezuje také možnosti plnění některých laboratorních prací z fyziky.

Ve všech zhlédnutých hodinách byli žáci vesměs účinně motivováni k práci. Přestože většinou převládaly činnosti intelektuální nad praktickými, pracovali žáci s neustálým zájmem a byli velmi aktivní. Vyučující je průběžně chválili a přívětivě povzbuzovali. Často byla diskutována otázka praktických důsledků a využití probíraného učiva v životě a v technické praxi, motivujícím prvkem bylo také vyhledávání odpovědí na otázky pomocí internetu či řešení problémových úkolů. Klasifikace v žákovských knížkách má přiměřenou četnost, klasifikace pozorovaná v hodinách byla objektivní a motivující.

Většina hodin vzhledem k termínu inspekce se věnovala závěrečnému opakování učiva. Pozitivem organizace všech hodin byla převládající účast žáků na provádění připravených činností, jasná strukturovanost a srozumitelnost učiva a rychlé poskytování zpětné vazby žákům řešícím samostatné úkoly. Žáci často pracovali ve skupinách. V hodině fyziky v šesté třídě, věnované expozici nového učiva, žáci experimentovali a vyvozovali a zobecňovali takto získané poznatky. Všechny hodiny splnily vytčené vzdělávací cíle.

K materiální podpoře výuky byly použity běžné učební texty, kopírované texty, kalkulačky, tabulky, ve dvou hodinách také počítače a v jedné hodině experimentální pomůcky. Žáci měli přiměřenou možnost relaxace, popř. pohybu. Vzhledem k slunečnému počasí zajistili učitelé ve všech hodinách optimální světelné podmínky a účinné větrání tříd.

Žáci se vždy chovali velmi ukázněně, dodržovali pravidla komunikace a nezneužívali poskytnuté volnosti. Učili se formulovat myšlenky, kultivovaně se domlouvat při práci ve skupinách, ptát se a odpovídat. Atmosféra ve všech hospitovaných hodinách byla velmi příjemná a plná důvěry mezi učiteli a žáky.

Průběh a výsledky vzdělávání a výchovy ve skupině předmětů fyzika a chemie jsou na základě zjištěných skutečností hodnoceny jako velmi dobré.

Průběh a výsledky vzdělávání v předmětu hudební výchova

V každém ročníku se v souladu s učebním plánem deklarovaného vzdělávacího programu vyučuje po jedné hodině hudební výchovy týdně. Učivo je s přihlédnutím k obsahu používaných učebnic řádně plánováno, porušování učebních osnov nebylo zjištěno. Hospitováno bylo celkem v pěti hodinách předmětu - ve dvou hodinách u dvou učitelek na prvním stupni a ve třech hodinách u jedné vyučující na druhém stupni. Chybějící kvalifikace neměla na pozorovanou výuku zřetelný negativní vliv. Všechny učitelky byly na vyučování řádně připraveny.

Účast žáků na provádění připravených činností byla převážně spontánní, nižší míra motivace žáků byla pozorována pouze při jedné hodině v sedmé třídě. K aktivizaci žáků využívali učitelé vlastních instrumentálních a vokálních dovedností, reprodukci hudebních ukázek, obrazový materiál, drobné hry, tanečky, kvízy a další prvky. Frekvence známek v žákovských knížkách či notýscích je nižší, ale postačující. Klasifikace je celkově mírnější, její zaměření převážně odpovídá filosofii předmětu, vyskytuje se však také známkování teoretického či historizujícího učiva.

Organizace hodin pozorovaných na prvním stupni byla založena na sérii zpěvních, rytmických, rytmicky pohybových i tanečních činností. Děti měly dostatek prožitků i příležitost ke kultivaci vlastní hudebnosti. Na druhém stupni byla velmi zdařile organizována zejména hodina v šestém ročníku, kde kromě zpěvu nacvičených písní a spolupráce při řešení hudebního kvízu žáci aktivně využívali svých teoretických znalostí při rytmizaci a rytmických cvičeních a měli možnost zahrát na několik jednoduchých nástrojů. Přiměřené zastoupení hudebních činností žáků nechybělo ani v dalších dvou hodinách, i když cílem těchto hodin bylo spíše zprostředkovat žákům nové znalosti.

V žádné hodině nechybělo úvodní rozezpívání, dechová cvičení a další obvyklé metodické postupy. Nácvič nových písní nebyl v době inspekce prováděn, podle sdělení vyučujících probíhá jen zčásti intonací a pomocí stupňů, častěji sluchovou nápodobou.

Při výuce předmětu byla použita různá reprodukční technika s nahrávkami, klavír, housle, elektronické klávesy, rytmické orffovské a improvizované nástroje, zpěvníky, kopírované texty apod. Psychohygienické podmínky byly dodrženy, v průběhu hodin měli žáci možnost přirozené relaxace.

Atmosféra ve třídách byla příjemná, až radostná. Vztahy mezi dětmi a učitelkami bezproblémové. Nežádoucí projevy chování se nevyskytly. V některých částech hodin děti kultivovaně komunikovaly.

Průběh a výsledky vzdělávání a výchovy v předmětu hudební výchova jsou na základě zjištěných skutečností hodnoceny jako velmi dobré.

Průběh a výsledky vzdělávání v předmětu tělesná výchova na prvním stupni základní školy

Vzhledem k možnostem daných rozvrhem a naplánovanou exkurzí pro druhý stupeň základní školy bylo hospitováno pouze na prvním stupni, a to v pěti hodinách, ve všech třídách, a tedy i u všech vyučujících. Kvalita výuky nebyla ovlivněna chybějící odbornou a pedagogickou způsobilostí.

V úvodní části hodiny při společném nástupu byli žáci seznámeni s jejím průběhem. Učitelky do výuky zařazovaly různé druhy soutěží, jejich průběžné vyhodnocování zvyšovalo aktivitu žáků, zájem žáků o výuku posilovaly také povzbuzování, pochvala, možnost výběru spoluhráčů, cvičení při písničce atd. K motivaci žáků velmi výrazným způsobem přispěly herní situace, ty byly ale ve sledovaných hodinách zařazovány v menší míře. Závěrečné hodnocení hodin bylo nevýrazné.

Učitelky mají zpracovány časové tematické plány, většina z nich má velmi dobrou úroveň. Sledované hodiny byly zodpovědně připraveny, v některých hodinách chybělo využití dostupného sportovního nářadí a náčiní. Ve všech hodinách byla respektována struktura vyučovací jednotky obvyklá při výuce tohoto předmětu. Rozcvičení mělo odpovídající intenzitu, nároky kladené na žáky při tomto cvičení byly přiměřené jejich fyziologickým a anatomickým předpokladům, v části hodin chyběl důraz na správné provedení cviků. Cílem hlavních částí hodin bylo opakování a procvičování již dříve osvojených pohybových dovedností. Účinnost těchto částí byla v některých případech záporně ovlivněna nerozdělením skupin nebo nediferencováním činností dle specifických zájmů hochů a dívek. Naopak v jedné hodině se do činností velmi dobře podařilo zapojit tělesně postiženou žákyni na vozíčku. V závěru většiny hodin byly využity relaxační či uvolňovací cviky. Dle zápisů v třídních knihách je rovnoměrně zařazováno učivo všech tematických celků, do výuky jsou včleněny zdravotní cvičení, prvky dopravní výchovy a první pomoci. Pedagogická erudice učitelek se projevila i v přizpůsobení výuky vzhledem k velmi teplému počasí, z psychohygienického hlediska bylo pozitivní i umožnění pitného režimu v průběhu hodin.

Žáci plnili pokyny vyučujících a dodržovali stanovená pravidla chování, při cvičení měli vytvořeny velmi dobré návyky. Žáci byli vedeni ke spolupráci a toleranci. Vyučující měly u žáků přirozenou autoritu, jejich verbální projev je na velmi dobré úrovni. Hodiny byly pozitivně ovlivněny pěkným vztahem učitelek k žákům, vytvořením prostoru pro jejich komunikaci.

Průběh a výsledky vzdělávání a výchovy v předmětu tělesná výchova na prvním stupni základní školy jsou na základě zjištěných skutečností hodnoceny jako velmi dobré.

Výsledky vzdělávání a výchovy

V českém jazyce, matematice a německém jazyce se systematicky a pravidelně provádí ve všech ročnících, respektive od čtvrtého ročníku, evaluace formou vlastních čtvrtletních prací, jež jsou vyhodnocovány. Výsledky analyzují jak vyučující, tak ředitelka školy, na jejich základě jsou přijímána opatření, která slouží k ovlivnění práce pedagogických pracovníků. Evaluační funkci plní i výroční zpráva, kde jsou systematicky vyhodnoceny výsledky výchovně-vzdělávacího procesu. Komerční srovnávací testy nejsou využívány.

Obraz o úrovni výuky, respektive talentovaných žácích získává škola též účastí na soutěžích, či olympiádách v českém jazyce a matematice, nebo úspěšným zařazením žáků do víceletých gymnázií a středních škol. Výrazným úspěchem byla účast jednoho žáka v národním kole olympiády v českém jazyce, když předtím vyhrál okresní kolo a v regionálním se umístil

na třetím místě. Též páté místo dalšího žaka v okresním kole matematické olympiády je velmi dobré.

Celkově jsou průběh a výsledky vzdělávání ve skupině předmětů český jazyk, matematika, vlastivěda, chemie, fyzika, dějepis, hudební výchova, tělesná výchova a dějepisný seminář (volitelný předmět) v základní škole hodnoceny na základě zjištěných skutečností jako velmi dobré.

HODNOCENÍ PRŮBĚHU A VÝSLEDKŮ VÝCHOVNĚ-VZDĚLÁVACÍ PRÁCE V MATEŘSKÉ ŠKOLE

Realizace vzdělávacího programu

Přijatý výchovně-vzdělávací program mateřské školy vychází z obecně platných dokumentů (Program výchovné práce pro jesle a mateřské školy a jeho rozpracované podoby v časových tematických plánech) a z deklarováných koncepčních záměrů komplexního rozvoje dětí s přihlédnutím k jejich individuálním a věkovým předpokladům, schopnostem a možnostem. Rozpracovaná týdenní témata prolínají všemi výchovnými složkami, jejich vyvážené zařazování je učitelkami sledováno. Dílčí inovativní změny v práci učitelek byly pozorovány v obsahu realizovaných činností, v plánovaných doplňkových aktivitách a ve vztahu učitelek k dětem.

Vzdělávací program mateřské školy je realizován v souladu s obecnými cíli předškolní výchovy.

Kontrolovaná povinná dokumentace mateřské školy (Evidence docházky, Evidenční listy Přehled výchovné práce) je vedena řádně, obsahuje aktuální údaje a využívá platné tiskopisy SEVT.

Povinná dokumentace je vedena průkazným způsobem.

Výchovně-vzdělávací činnost je učitelkami organizována v rámci stanoveného denního režimu. Ve sledu aktivit jsou výrazně odděleny činnosti spontánní a plánovitě řízené, při inspekční činnosti byl tento styl pedagogické práce oběma učitelkami uplatňován. Psychohygienu vzdělávacího procesu byla zajištěna např. plynule fungujícím provozem s kooperativním jednáním zaměstnanců, průběžně udržovaným pořádkem a čistotou, vyváženým střídáním rušných a klidných činností, dodržením tříhodinových intervalů mezi podáváním stravy, zajištěným pitným režimem, využitím zavedeného návyku čištění zubů po obědě, diferencovaným odpoledním odpočinkem, respektem k individuálním potřebám dětí.

Obsah činností odpovídal vývojovým, kognitivním a emocionálním potřebám předškolního věku dětí, naopak nedostatečně byly v některých činnostech uspokojovány sociální potřeby dětí (např. aktivita, samostatnost, možnost volby, prosazování a zdůvodňování vlastních rozhodnutí). Atmosféra třídy a celkové prostředí školy působilo na děti pozitivně.

Informační servis vůči rodičům funguje přirozeně a průběžně při předávání dětí a v pevně vymezených časech, většina rodičů má s mateřskou školou velmi úzké kontakty. Menší skupina rodičů dětí dojíždějících z okolí spolupracuje s učitelkami sporadicky. Společná jednání – schůzky - jsou svolávány přibližně jedenkrát až dvakrát ročně a poskytují rodičům zásadní informace k organizaci provozu a vzdělávacímu procesu. Rodičům je umožněno účastnit se i dalších aktivit mateřské školy, např. oslav a besídek. Zveřejněné informace

ve vstupních prostorách školy jsou pouze základní, absentují podrobnější informace zejména k obsahu plněných vzdělávacích cílů.

Organizace výchovně-vzdělávací práce převážně odpovídá specifickým cílům předškolního vzdělávání.

Vedení školy zajišťuje kontrolní činnost směrem k učitelkám na základě zpracovaného plánu hospitační činnosti. Plán se vztahuje k projektu výchovně-vzdělávací práce ve školním roce 2002/2003 a je postupně naplňován. Ve sledovaných oblastech je dosaženo jednoty působení obou pedagogických pracovníků při plnění pedagogických záměrů a daří se pracovat podle předem zpracovaných témat. V tomto smyslu je využití poznatků z kontrolní činnosti ředitelky ve zpětnovazebním procesu efektivní.

Systém kontroly plnění výchovně-vzdělávacího programu je účinný.

Spontánní činnosti

Děti měly možnost volného výběru hraček a pomůcek i hracích koutků k námětové hře. Většina dětí vlastní volbu využila a ve věkově heterogenní skupině (předškolní a školní děti) si svou aktivitu realizovala. Individuálně učitelka pomáhala radou a pomocí zejména nejmladším dětem s výběrem hraček i smysluplným rozvinutím hry. Připravenými pomůckami motivovala výběr některých činností, upevňovala pracovní návyky a částečně rozvíjela i představivost a fantazii dětí. Hodnotila děti průběžně, využívala však převážně hodnocení skupiny, méně adresné hodnocení jednotlivců.

Funkčně bylo pro ranní spontánní aktivity využito prostředí třídy i omezené prostředí herny (ložnice). Námětově a materiálně byla připravena výběrová činnost, která tematicky odpovídala týdennímu plánu. Děti měly možnost pracovat vlastním tempem a podle svého přání si vytvořily finální výtvar, nedostatečně se však podílely na tvořivém procesu přípravy pomůcek (předem je připravila učitelka). Se stavebnicemi a vkládacími tvary volně experimentovaly a hledaly vhodná řešení a varianty (stavby, puzzle). Atmosféra ve třídě byla rušná, podnětná a převážně tvořivá.

Při pobytu na školní zahradě a v tělocvičně byl zařazen podle přání dětí především pohyb, hry s náčiním a cvičení na sportovním nářadí. Materiálně byla sportovní činnost dobře zajištěna, podporující a motivační přístup učitelky děti vhodně aktivizoval. Hledisko bezpečnosti a věkové přiměřenosti bylo učitelkou sledováno. V obsahu činností měly děti možnost volit spontánní i učitelkou nabídnutou činnost. Výkony dětí byly adresně hodnoceny, tělovýchovný i vzdělávací cíl byl naplněn.

Spontánní činnosti jsou na základě zjištěných skutečností hodnoceny jako velmi dobré.

Řízené činnosti

Plánování učitelek je pečlivé, řídí se týdenními tématy. Realizovaná řízená činnost splňuje princip návaznosti a propojenosti témat. Sledovaná poznávací činnost byla uskutečněna v reálném přírodním prostředí i ve třídě. Její obsah navazoval na předchozí poznatky a zkušenosti dětí, které byly formou pozorování, popisu a vyvozování závěrů (většinou učitelky) prohlubovány a upevňovány.

Sledované metody pedagogické činnosti byly převážně jednotvárné (řízený rozhovor, pozorování, popis, vyprávění) a nepodněcovaly výrazně aktivitu a tvořivost dětí. Chybělo aktivní tvoření, diferencovaná seberealizace dětí, bohatší manipulace a experimentování s pomůckami. Převažující frontální organizace činností nebyla vhodná z hlediska

psychohygieny. Pobyt venku s účastí dvaceti jednoho dítěte s pouze jedním pedagogickým dozorem neodpovídal obecně platné závazné vyhlášce pro mateřské školy.

Náročnost vzdělávacích záměrů nebyla věkově dostatečně diferencována. V individuálním hodnocení dětí byl však diferencovaný přístup učitelů citlivě a vhodně využit. Individuální potřeby hygieny dětí byly v průběhu všech činností učitelkami respektovány, pitný režim byl zajištěn.

Vzájemná komunikace mezi učitelkami a dětmi byla při řízené činnosti zčásti nevyvážená, většinou položené uzavřené otázky děti nemotivovaly k obsáhlejší odpovědi. Odpovědi dětí však byly učitelkami oceňovány, děti byly povzbuzovány, citlivě a adresně hodnoceny.

Učitelky byly k dětem vstřícné, vlídnost a pochvalou podporovaly jejich sebevědomí a sebedůvěru. S rozdílnou efektivitou však v rámci celodenních činností podněcovaly dětskou samostatnost a seberealizaci.

Při řízených činnostech absentovala možnost výběru variabilní a podle věku dětí diferencované činnosti. Učitelky se zaměřovaly spíše na výsledky dětí, než na jejich aktivní prožívání všech připravených činností.

Řízené činnosti jsou na základě zjištěných skutečností hodnoceny jako průměrné.

Průběhové výsledky výchovně-vzdělávací činnosti

Pohybové dovednosti dětí svědčí o pravidelném zařazování přirozeného pohybu zejména při pobytu venku a v tělocvičně. Jemnou motoriku a základní sebeobslužné činnosti zvládaly děti přiměřeně k věku, pro širší samostatnou seberealizaci měly ze strany dospělých vytvořeny spíše omezené podmínky.

O základních zdvořilostních návycích mají děti povědomí, jejich praktické užití ve vzájemných kontaktech mezi sebou i s dospělými osobami není dosud fixováno.

Úroveň jazykových a řečových dovedností je rozdílná, odpovídá věku dětí a v individuálních případech i intenzitě spolupráce s klinickým logopedem.

Jednotlivé děti byly aktivní ve spolupráci na společné hře, dokázaly přijímat sociální role ve věkově heterogenní skupině. Vztahy mezi dětmi byly bezkonfliktní.

Úroveň poznatků z okolního přírodního a společenského prostředí celkově odpovídá obecným požadavkům na předškolní věk dětí.

Celkově jsou průběh a výsledky výchovně-vzdělávací práce v mateřské škole hodnoceny jako průměrné.

HODNOCENÍ ČINNOSTI ŠKOLNÍ DRUŽINY

Realizace činnosti školní družiny

Činnost školní družiny vychází z místních podmínek, časově navazuje na rozvrh vyučovacích hodin v základní škole. Činnosti ve školní družině jsou převážně voleny operativně, zpracovaný celoroční plán zvláště jednoho oddělení je po obsahové stránce chudý a nelze ho využít pro každodenní přípravu činností, vychovatelkou je chápán formálně. Důsledkem je nerovnoměrné zařazování jednotlivých činností nebo často se opakující stejné herní situace v týdenní skladbě.

Výchovně-vzdělávací činnost školní družiny navazuje na průběh vzdělávání v základní škole.

Zápisy vyplněné v přehledu výchovně-vzdělávací práce ve školní družině jsou sice konkrétní, ale zvláště v jednom oddělení často chybí zápisy z některých činností (rubriky jsou proškrtány nebo nevyplněny), i když jsou v týdenní skladbě naplánovány. Přehled docházky ve školní družině není veden v oddělení s žáky první třídy, v druhém oddělení jsou zapisováni pouze žáci s nepravidelnou docházkou, proto nelze určit efektivní vytížení školní družiny (v době inspekční činnosti odešli žáci nejpozději před patnáctou hodinou, stanovená provozní doba do 15:15 se jevila jako neefektivní). Součástí dokumentace školní družiny jsou zápisové lístky, které slouží jako podklad pro přijetí žáka do tohoto zařízení.

Povinná dokumentace školní družiny průkazně nezachycuje průběh výchovně-vzdělávací činnosti.

Organizace a průběh činností ve školní družině

V naplánované týdenní skladbě převládají spontánní aktivity nad organizovanými, což bylo patrné i při hospitacích a v zápisech v Přehledu výchovně-vzdělávací práce. V ranních hodinách jsou realizovány spontánní aktivity, ty převažují i v naplánované týdenní skladbě v odpoledních hodinách. V důsledku malé pestrosti nabízených možností někteří žáci ztráceli po určité době zájem o vybranou činnost a nedokázali se sami zabavit. Vychovatelka žáky nedostatečně motivovala a neposkytla jim pomoc pro smysluplné rozvinutí hry. K realizaci činností jsou využívány individuální i kolektivní formy. Výchovně-vzdělávací proces jednoho oddělení je zajištěn učitelkami mateřské školy, zvláště činnosti v ranních hodinách probíhají spolu s předškolními dětmi, což v některých případech neumožňuje realizovat zájmy specifické pro žáky první třídy. Organizace oběda v druhém oddělení je neefektivní, v této době je ve školní družině třicet až čtyřicet žáků. I když pedagogický dozor zajišťují dvě pedagogické pracovnice, žáci odcházejí na oběd společně, při výdeji jídla dochází ke zbytečným prostojeům, část žáků (přihlášených k pravidelné docházce) nečinně čeká až dvacet minut na výdej oběda (na tento režimový moment je naplánováno padesát pět minut). Příprava na vyučování spočívá ve většině případů ve vypracování domácích úkolů, didaktické hry jsou ojedinělé. Záměrné činnosti pro rozvoj fantazie a tvořivosti jsou zařazovány velmi málo. Dostatek pohybových aktivit umožňují pravidelné vycházky do přírody a pobyt dětí na školním hřišti.

Vychovatelky mají k dětem velmi pěkný vztah, dalším stimulujícím faktorem byla aktivní účast vychovatelky s částí žáků při realizovaných činnostech. Žáci měli dostatek prostoru pro komunikaci se svými vrstevníky, pokud projevíli zájem, vychovatelky vyslechly jejich názory a respektovaly je.

Celkově jsou průběh a organizace činností ve školní družině hodnoceny na základě zjištěných skutečností jako průměrné.

DALŠÍ ZJIŠTĚNÍ

1. Údaje uvedené ve Zřizovací listině Integrované základní a mateřské školy Vysoká, okres Mělník ze dne 15. října 2002, včetně Dodatku č. 1 ke zřizovací listině ze dne 14. ledna 2003 s účinností od 1. ledna 2003 vydanou Obcí Vysoká jsou v souladu s údaji uvedenými v Rozhodnutí vydaném Ministerstvem školství, mládeže a tělovýchovy, kterým se mění zařazení Základní školy a mateřské školy Vysoká, okres Mělník do sítě škol, předškolních a školských zařízení ze dne 3. prosince 2002 s účinností od 1. ledna 2003 čj. 31 543/02-21.
2. Z jednání se starostou obce Vysoká a starostou obce Kokořín vyplynul evidentní zájem občanů a vedení obcí Vysoká, Kokořín a Dobřeň na udržení školy v tomto regionu. Obce

sledují chod školy, s vedením školy se pravidelně scházejí, projednávají dlouhodobé plány školy a výroční zprávu. V minulých letech výrazným způsobem investovaly obce do modernizace budov a jejich vybavení, v minulosti byly též iniciátory vzniku současného dopravního systému, který zabezpečuje dopravu žáků do školy. V této spolupráci nadále chtějí pokračovat, v nejbližších dnech proběhne například rekonstrukce půdních prostor v hlavní budově, ve kterých vzniknou kabinety, a vybudování víceúčelového hřiště.

3. V průběhu inspekce bylo ve škole provedeno dotazníkové šetření ve prospěch výzkumného úkolu „Stav výuky fyziky v základních školách a ve středních školách“, jehož řešiteli jsou Západočeská univerzita v Plzni, fyzikálně pedagogická sekce Jednoty českých matematiků a fyziků a Česká školní inspekce. Akce proběhla v souladu s projektem výzkumu. Zúčastnili se jí učitelé fyziky a žáci dvou vybraných tříd.

Veškerá dokumentace použitá při šetření žáků byla předána cestou ústředí ČŠI k souhrnnému zpracování pro globální hodnocení podmínek a průběhu vzdělávání. Učitelé, kteří se dobrovolně zapojili do výzkumu, mohli odeslat záznamové listy přímo zástupci fyzikálně pedagogické sekce JČMF. Údaje, související s výzkumným šetřením, nebyly a nebudou použity k hodnocení školy, které se provádí v rámci inspekční činnosti.

4. Dne 9. a 11. června 2003 bylo ve škole rozdáno všem přítomným žákům druhého stupně čtyřicet tři dotazníků pro rodiče žáků základní školy, z nichž ke zpracování bylo odevzdáno třicet šest vyplněných dotazníků. Z řady odpovědí rodičů i z vysokého procenta návratnosti dotazníků je patrná podpora školy. Ve všech sledovaných oblastech převládla spokojenost rodičů, naprosto spokojeni byli s vyvážeností klasifikace ústního a písemného projevu, s uplatňováním protidrogové prevence a zásad zdravého životního stylu, s pravidly stanovenými ve školním řádu a s čistotou sociálního zařízení. Více než jedna pětina rodičů vyjádřila nespokojenost s nabídkou volitelných a nepovinných předmětů a s nabídkou zájmové činnosti. Nespokojenost ve volných sděleních v jednotlivých případech vyjádřili s klasifikačním řádem, s druhem zvoleného cizího jazyka, špatným informováním ze strany školy a vulgárním vyjadřováním učitelů o žácích. Žáci ve svých odpovědích nejvíce kritizovali nemožnost svobodného výběru volitelného předmětu a přetahování výuky do přestávek (v průběhu inspekční činnosti k tomuto jevu nedocházelo). Celkové vyhodnocení jednotlivých odpovědí je uvedeno v přílohách inspekční zprávy.
5. V průběhu inspekční činnosti byly v mateřské škole rozdány dvacet tři dotazníky pro rodiče dětí mateřské školy, z nichž se vrátilo osmnáct vyplněných. Ve volném sdělení se vyjádřilo čtrnáct rodičů. Ocenili zejména péči o děti, přístup učitelek k nim, vytvoření rodinné pohody a příjemného prostředí. Chválí učitelky za pořádání mimoškolních akcí, zejména výletů, divadelních představení a za velmi zdařilé vystoupení dětí na školní akademii. Na otázku „Co by se mohlo v mateřské škole zlepšit?“ odpovědělo šest rodičů, kteří uváděli prostorové podmínky, vybavení školní zahrady, nabídku nadstandardních aktivit (keramika, anglický jazyk...). Jeden rodič uvedl poznámku k nízkým úvazkům učitelek a jeho dopadu na nedostatečné zajištění vycházek. Celkové vyhodnocení všech odpovědí je součástí přílohy inspekční zprávy.
6. Stravování žáků je zabezpečováno v nově rekonstruované školní jídelně vybavené standardním zařízením. Kuchařky mají příslušnou kvalifikaci nebo potřebnou praxi. Žáci stolují ve světlé jídelně s hygienickým zázemím a za pedagogického dozoru. Pestrost hlavních jídel je dobrá, strava je doplňována ovocem a zeleninou, méně často jsou zařazovány mléčné výrobky a pokrmy z ryb. Finanční normativy na nákup potravin jsou v rozmezí daném právními předpisy a jsou plně využívány ve prospěch strávníků.

VÝČET DOKLADŮ, O KTERÉ SE INSPEKČNÍ ZJIŠTĚNÍ OPÍRÁ

1. Zřizovací listina Integrované základní a mateřské školy Vysoká, okres Mělník vydaná Obcí Vysoká dne 15. října 2002 s účinností od 1. ledna 2003.
2. Dodatek č. 1 ke zřizovací listině vydaný Obcí Vysoká dne 14. ledna 2003 s účinností od 1. ledna 2003.
3. Rozhodnutí MŠMT ČR, kterým se mění zařazení Základní školy a mateřské školy Vysoká, okres Mělník do sítě škol, předškolních a školských zařízení ze dne 3. prosince 2002 s účinností od 1. ledna 2003 čj. 31 543/02-21.
4. Výkaz o základní škole Škol (MŠMT) V 3 - 01 podle stavu k 30. září 2002 Základní školy a mateřské školy Vysoká, okres Mělník.
5. Výjimka z počtu žáků ZŠ a MŠ Vysoká ze dne 22. dubna 2002 čj. 17 983/02-22.
6. Jmenování do funkce ředitelky školy s účinností od 1. července 1995.
7. Potvrzení ve funkci ředitelky školy ze dne 30. prosince 2002.
8. Potvrzení ve funkci ředitelky školy ze dne 14. ledna 2003.
9. Koncepce rozvoje školy na školní rok 2002/2003 ze dne 2. září 2002.
10. Celoroční plán ZŠ a MŠ pro školní rok 2002/2003 ze dne 29. srpna 2002.
11. Zodpovědnost pedagogických pracovníků za svěřené úkoly – příloha k celoročnímu plánu práce ze dne 1. ledna 2003.
12. Podkladová inspekční dokumentace – základní školy čj. 120/03 vyplněná ředitelkou školy.
13. Dotazník pro ředitele před inspekcí vyplněný ředitelkou školy.
14. Časové tematické plány pro předměty český jazyk, matematika, vlastivěda, chemie, fyzika, dějepis, hudební výchova, tělesná výchova a dějepisný seminář (volitelný předmět Základní školy a mateřské školy Vysoká, okres Mělník ve školním roce 2002/2003.
15. Řád Základní školy a mateřské školy Vysoká, okres Mělník platný od 3. září 2002.
16. Režim školy – dodržování zásad v hodinách TV a PČ ze dne 2. září 2002.
17. Příloha k režimu školy – „Úmluva o právech dítěte“.
18. Vnitřní platový předpis Základní školy a mateřské školy Vysoká, okres Mělník ze dne 2. ledna 2003.
19. Pracovní řád pro zaměstnance Základní školy a mateřské školy Vysoká, okres Mělník s účinností od 1. prosince 2002.
20. Záznamy z pedagogické rady Základní školy a mateřské školy Vysoká, okres Mělník za školní rok 2002/2003.
21. Zápisy z pracovních porad Základní školy a mateřské školy Vysoká, okres Mělník ve školním roce 2002/2003.
22. Záznamy z jednání metodického sdružení prvního stupně Základní školy a mateřské školy Vysoká, okres Mělník.
23. Záznamy z předmětových komisí pro český jazyk a blok předmětů matematika, fyzika, přírodopis, chemie, zeměpis a praktické činnosti Základní školy a mateřské školy Vysoká, okres Mělník.
24. Soubor 15 směrnic Základní školy a mateřské školy Vysoká, okres Mělník vydaných ředitelkou školy.
25. Pověření do funkce vedení nácviku ADN ze dne 2. září 2002.
26. Pověření do funkce protidrogového koordinátora ze dne 2. září 2002.

27. Pověření do funkce výchovného poradce ze dne 2. září 2002.
28. Pověření funkcí vedoucí učitelky mateřské školy pro výchovně-vzdělávací proces na odloučeném pracovišti ze dne 1. ledna 2003.
29. Pověření funkcí zástupce ředitele školy pro výchovně-vzdělávací proces na 2. stupni ZŠ ze dne 1. ledna 2003.
30. Pověření funkcí zástupce ředitele školy pro výchovně-vzdělávací proces na 1. stupni ZŠ ze dne 1. ledna 2003.
31. Rodiči vyplněné dotazníky pro rodiče a žáky základní školy.
32. Rodiči vyplněné dotazníky pro rodiče dětí mateřské školy.
33. Časové rozvržení dozorů pro školní rok 2002/2003 Základní školy a mateřské školy Vysoká, okres Mělník.
34. Kniha úrazů Základní školy a mateřské školy Vysoká, okres Mělník vedená od 1. června 1997.
35. Kniha stížností Základní školy a mateřské školy Vysoká, okres Mělník za školní roky 2001/2002 a 2002/2003.
36. Minimální preventivní program Základní školy a mateřské školy Vysoká, okres Mělník ve školním roce 2002/2003.
37. Rozvrh hodin Základní školy a mateřské školy Vysoká, okres Mělník podle tříd, včetně časového přehledu vyučovacích hodin a přestávek.
38. Rozvrh hodin Základní školy a mateřské školy Vysoká, okres Mělník podle učitelů.
39. Přehled volitelných předmětů Základní školy a mateřské školy Vysoká, okres Mělník ve školním roce 2002/2003.
40. Učební plány Základní školy a mateřské školy Vysoká, okres Mělník zpracované pro celé vzdělávací cykly.
41. Výroční zpráva Integrované základní a mateřské školy ve Vysoké za školní rok 2001/2002.
42. Plán kontrol Základní školy a mateřské školy Vysoká, okres Mělník pro školní rok 2002/200 ze dne 2. září 2002.
43. Hospitační záznamy ředitelky Základní školy a mateřské školy Vysoká, okres Mělník ve školním roce 2002/2003.
44. Základní kritéria pro stanovení osobního příplatku pedagogických pracovníků pro školní rok 2002/2003 ze dne 29. srpna 2002.
45. Katalogové listy všech žáků Základní školy a mateřské školy Vysoká, okres Mělník ve školním roce 2002/2003.
46. Vysvědčení všech žáků Základní školy a mateřské školy Vysoká, okres Mělník za první pololetí školního roku 2002/2003.
47. Třídní výkazy všech tříd Základní školy a mateřské školy Vysoká, okres Mělník ve školním roce 2002/2003.
48. Třídní knihy všech tříd Základní školy a mateřské školy Vysoká, okres Mělník od školního roku 1998/1999.
49. Záznamy o práci v zájmových útvarech Základní školy a mateřské školy Vysoká, okres Mělník (dopravní výchova, dramatický kroužek 1. stupeň, mladý zdravotník, počítače 1. stupeň, internet, ruční práce 1. stupeň, ruční práce 2. stupeň, pěvecko-dramatický kroužek).

50. Časové tematické plány zájmových útvarů dopravní výchova, dramatický kroužek 1. stupeň, mladý zdravotník, počítače 1. stupeň, internet, ruční práce 1. stupeň, ruční práce 2. stupeň, pěvecko-dramatický kroužek Základní školy a mateřské školy Vysoká, okres Mělník.
51. Plán práce výchovného poradce Základní školy a mateřské školy Vysoká, okres Mělník na školní rok 2002/2003.
52. Plány třídních učitelů Základní školy a mateřské školy Vysoká, okres Mělník na školní rok 2002/2003.
53. Seznam integrovaných žáků Základní školy a mateřské školy Vysoká, okres Mělník ve školní roce 2002/2003.
54. Individuální vzdělávací plány integrovaných žáků Základní školy a mateřské školy Vysoká, okres Mělník ve školní roce 2002/2003.
55. Dokumentace integrovaných žáků Základní školy a mateřské školy Vysoká, okres Mělník ve školní roce 2002/2003.
56. Přehled odebíraných časopisů v Základní škole a mateřské škole Vysoká, okres Mělník ve školním roce 2002/2003.
57. Další vzdělávání pedagogických pracovníků pro školní rok 2002/2003 ze dne 2. září 2002.
58. Přehled dalšího vzdělávání pedagogických pracovníků Základní školy a mateřské školy Vysoká, okres Mělník ve školním roce 1999/2000 až 2002/2003.
59. Osobní dokumentace zaměstnanců Základní školy a mateřské školy Vysoká, okres Mělník ve školním roce 2002/2003.
60. Vzorky žákovských knížek a notýsků žáků Základní školy a mateřské školy Vysoká, okres Mělník ve školním roce 2002/2003.
61. Vzorky písemností žáků Základní školy a mateřské školy Vysoká, okres Mělník ve školním roce 2002/2003.
62. Kontrolní práce z matematiky zadávané ve školním roce 2002/2003.
63. Vyhodnocení čtvrtletních písemných prověrek z českého jazyka, matematiky a německého jazyka Základní školy a mateřské školy Vysoká, okres Mělník.
64. Výkaz o mateřské škole Škol (MŠMT) V 1 - 01 k 30. září 2002.
65. Rozhodnutí o přijetí dětí do mateřské školy vydané ředitelkou školy (docházející děti).
66. Celoroční plán mateřské školy - školní rok 2002/2003.
67. Plán pedagogických porad Základní školy a mateřské školy Vysoká, okres Mělník.
68. Pedagogické zaměření mateřské školy ve školním roce 2002/2003.
69. Projekt výchovně-vzdělávací práce mateřské školy.
70. Týdenní tematické plány mateřské školy.
71. Dokumentace k navýšení kapacity mateřské školy pro školní rok 2002/2003.
72. Evidenční listy, Evidence docházky, Přehled výchovné práce v mateřské škole ve školním roce 2002/2003.
73. Plán práce školní družiny Základní školy a mateřské školy Vysoká, okres Mělník na školní rok 2002/2003.
74. Roční plán výchovné práce družiny při IZMŠ Vysoká na školní rok 2002/2003.
75. Zápisové lístky do školní družiny Základní školy a mateřské školy Vysoká, okres Mělník za školní rok 2002/2003.

76. Docházkový sešit ve školní družině Základní školy a mateřské školy Vysoká, okres Mělník za školní rok 2002/2003.
77. Přehled výchovně-vzdělávací práce ve školní družině Základní školy a mateřské školy Vysoká, okres Mělník za školní rok 2002/2003.
78. Řád školní družiny Základní školy a mateřské školy Vysoká, okres Mělník platný ve školním roce 2002/2003 ze dne 2. září 2002.
79. Kronika Základní školy a mateřské školy Vysoká, okres Mělník.
80. Fotodokumentace Základní školy a mateřské školy Vysoká, okres Mělník.
81. Inspekční zpráva ČR - ČŠI ze dne 31. října 2000 čj. 031 338/00-2065.
82. Protokol ČR - ČŠI ze dne 31. října 2000 čj. 031 339/00-2065.
83. Dopis ze dne 13. května 2003 čj. 2507/03-20/30.
84. Hospitační záznamy školních inspektorů.

ZÁVĚR

Šedesát procent vyučovacích hodin je zajištěno učiteli s příslušnou odbornou a pedagogickou způsobilostí. Ředitelka školy je vůdčí osobností, sama svou rozhodností, pracovitostí a kvalitou práce vytváří ve škole dělný tým pro výchovně-vzdělávací proces. Organizování všech součástí školy je podepřeno řadou kvalitních písemných plánů, pravidel organizace, směrnic ředitelky školy atd. Pedagogové mají možnost každodenních konzultací s vedením školy, které podporuje jejich kreativní přístup. Navenek se projevuje několika jimi organizovanými zájmovými útvary. V motivování pracovníků je nedostatkem nezohlednění kvality výchovně-vzdělávací práce v kritériích osobního ohodnocení. Vedle klasického informování rodičů ze strany školy jsou zavedeny pravidelné týdenní konzultační hodiny učitelů. Velmi dobře je veřejností vnímána pravidelně organizovaná školní akademie.

Výchovně-vzdělávací proces v mateřské škole zajišťují zkušené, obětavé a plně kvalifikované učitelky. V rámci možností daných organizací a aktuální náplní pedagogické činnosti, která obsahuje i péči o žáky ve školní družině, neztrácejí kontakt s novými změnami ve školství předškolního věku, pouze jejich uvádění do praxe je pozvolné.

Činnosti školní družiny jsou zajištěny učitelkami mateřské školy a vychovatelkou, které splňují kvalifikační předpoklady pro tuto práci. Funkce vedoucí vychovatelky školní družiny není stanovena.

Pro naplňování výchovně-vzdělávacích záměrů je promyšleně a cílevědomě zkvalitňováno materiálně-technické zázemí školy. Rezervy jsou ve vybavení moderními didaktickými pomůckami, chybí odborné pracovny pro výuku fyziky a chemie, jedno oddělení školní družiny nemá odpovídající zázemí pro svoje činnosti. Velmi dobrá je vybavenost třídy a herny mateřské školy. Výjimečné je vybavení audiovizuální a výpočetní technikou vytvářející funkční předpoklady pro naplňování přijatých vzdělávacích programů. Při inspekční činnosti však nebylo vždy materiální zázemí učitelkami promyšleně a zcela efektivně využito. Nedostatečné je vybavení školní zahrady pro činnost mateřské školy.

Učební plán školy je v souladu s učebním plánem přijatého vzdělávacího programu. Nedostatkem je chybějící otevřenost vzdělávací nabídky v oblasti volitelných předmětů. Pozitivním jevem ve sledované výuce vyjma matematiky bylo využívání různých motivačních nástrojů, učitelé se snažili volit pestré formy a metody práce tak, aby vzbudili u žáků zájem o výuku. Méně patrný byl diferencovaný přístup k žákům v těch skupinách, ve kterých byla

úroveň dosažených vědomostí rozdílná. Individuální přístup k integrovaným žákům nebyl též vždy patrný. Chování žáků bylo bezproblémové, ve třídách vládla příjemná atmosféra.

Mateřská škola realizuje výchovně-vzdělávací program, který odráží obecné cíle předškolního vzdělávacího systému a zároveň operativně reaguje na vlastní i regionální podmínky. V průběhu sledovaných spontánních a řízených aktivit dětí byly zjištěny dílčí nedostatky v užitých metodách a organizačních formách pedagogické práce. Učitelky však respektují jednotlivé osobnosti a potřeby dětí, vytvářejí příznivou atmosféru ve třídě pro děti mateřské školy i žáky prvního ročníku základní školy.

Činnost školní družiny navazuje na vzdělávací program školy, v určitých fázích tohoto procesu je však její organizace neefektivní. Nejsou vyváženy jednotlivé složky její činnosti.

Mezi rodičovskou veřejností a rovněž ze strany obecních úřadů zúčastněných vesnic je škola chápána jako důležitý integrující prvek regionu. Hlavní předností školy jsou pozitivní vztahy mezi učiteli a mezi učiteli a žáky a vytvoření důvěrného, až téměř rodinného vnitřního prostředí. Vzhledem k závěrům v předcházející inspekční zprávě lze konstatovat zkvalitňování výchovně-vzdělávacího procesu a nadále zlepšující se materiálně-technické podmínky.

Složení inspekčního týmu a datum vyhotovení inspekční zprávy

Razítko

Školní inspektoři	Titul, jméno a příjmení	Podpis
Vedoucí týmu	Mgr. Radek Vlasák	R. Vlasák v.r.
Členové týmu	Mgr. Petr Jiroš	P. Jiroš v.r.
	Mgr. František Kvasnička	F. Kvasnička v.r.
	Marcela Ladmanová	M. Ladmanová v.r.

Další zaměstnanci ČŠI

Soňa Kušmierczyková

V Kladně dne 25. června 2003

Přílohy:

1. Dotazník pro rodiče a žáky základních škol – vyhodnocení odpovědí rodičů
2. Dotazník pro rodiče a žáky základních škol – vyhodnocení odpovědí žáků
3. Dotazník pro rodiče dětí mateřské školy – vyhodnocení odpovědí rodičů

Datum a podpis ředitelky školy stvrzující převzetí inspekční zprávy

Datum převzetí inspekční zprávy: 30. června 2003

Razítko

Ředitelka školy	Podpis
Mgr. Milena Šestáková	M. Šestáková v.r.

Dle § 19 odst. 7 zákona č. 564/1990 Sb., o státní správě a samosprávě ve školství, ve znění pozdějších předpisů, může ředitel školy podat připomínky k obsahu inspekční zprávy České školní inspekci, K Nemocnici 2007, 272 01 Kladno do 14 dnů po jejím obdržení. Připomínky k obsahu inspekční zprávy jsou její součástí.

Hodnotící stupnice

Stupeň	Širší slovní hodnocení
Vynikající	Zcela mimořádný, příkladný.
Velmi dobrý	Výrazná převaha pozitiv, drobné a formální nedostatky, nadprůměrná až spíše nadprůměrná úroveň.
Průměrný	Negativa a pozitiva téměř v rovnováze, průměrná úroveň.
Pouze vyhovující	Převaha negativ, výrazné nedostatky, citelně slabá místa.
Nevyhovující	Zásadní nedostatky, které ohrožují průběh výchovně-vzdělávacího procesu.

Plní, je v souladu	Dodržuje, čerpá účelně, efektivně.
Neplní, není v souladu	Nedodržuje, nečerpá účelně, efektivně.

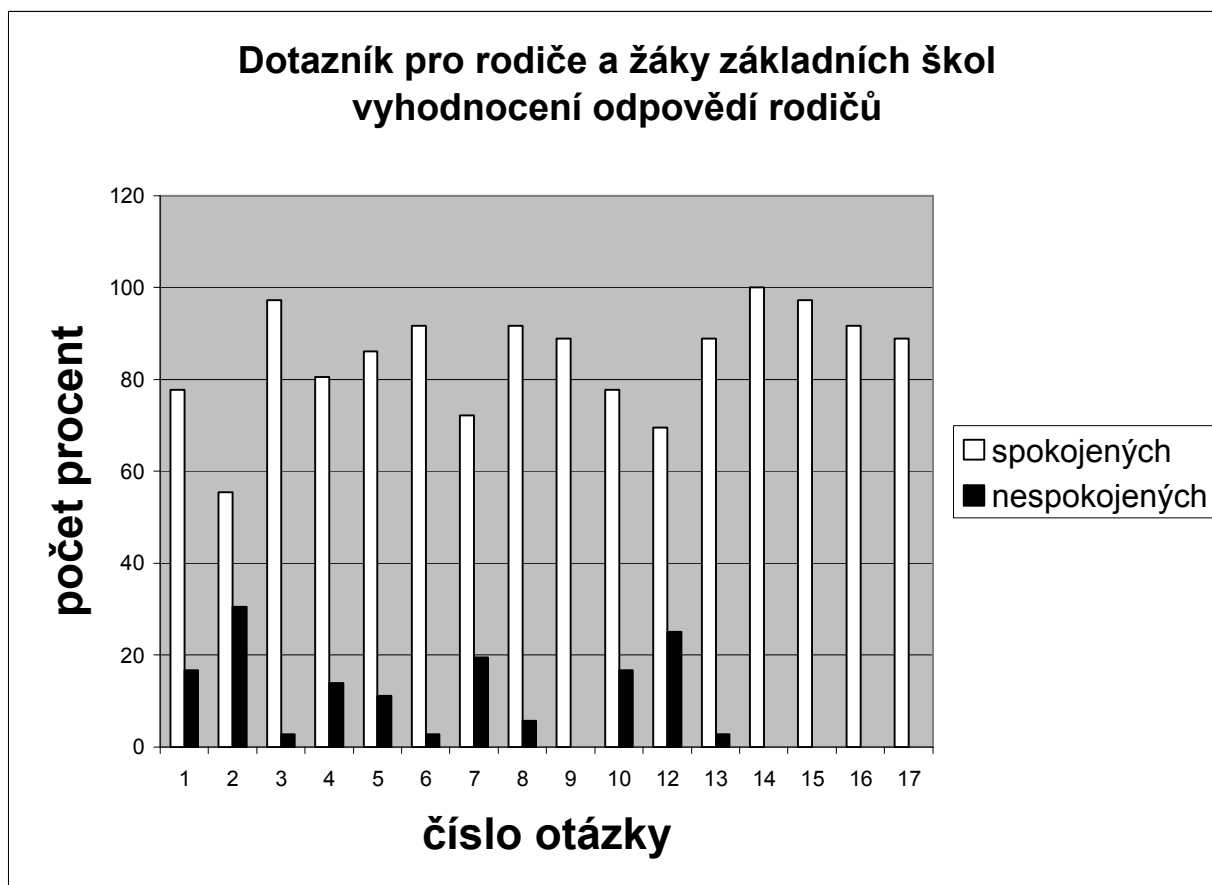
Příloha č. 1

Dotazník pro rodiče a žáky základních škol - vyhodnocení odpovědí rodičů

Zpracováno 36 dotazníků

12. června 2003

Názor na:	zcela spokojených %	spíše spokojených %	spíše nespokojených %	nespokojených %	nemohou posoudit %	nevyjádřilo se %
1. Vzdělávací program školy	44,4	33,3	11,1	5,6	5,6	0,0
2. Nabídka volitelných a nepovinných předmětů	33,3	22,2	19,4	11,1	11,1	2,8
3. Využívání pomůcek ve většině předmětů	83,3	13,9	2,8	0,0	0,0	0,0
4. Skladba mimovyučovacíh aktivit	55,6	25,0	8,3	5,6	5,6	0,0
5. Využívání počítačového vybavení	69,4	16,7	11,1	0,0	0,0	2,8
6. Nejméně jeden učitel dítě zná	83,3	8,3	2,8	0,0	5,6	0,0
7. Učitelé se zajímají o problémy dítěte	47,2	25,0	13,9	5,6	5,6	2,8
8. Informovanost rodičů ze strany školy	75,0	16,7	2,8	2,8	0,0	2,8
9. Vyváženost klasifikace ústního a písemného projevu	52,8	36,1	0,0	0,0	11,1	0,0
10. Objektivita hodnocení ve škole	41,7	36,1	13,9	2,8	5,6	0,0
11. Délka domácí přípravy	½ hodiny 41,7 %, 1 hodinu 36,1 %, dvě a více hodin 16,7 %				0,0	5,6
12. Nabídka mimoškolní zájmové činnosti	38,9	30,6	19,4	5,6	0,0	5,6
13. Ví dítě, na koho se obrátit, je-li nespokojeno	72,2	16,7	2,8	0,0	8,3	0,0
14. Protidrogová problematika a prevence	94,4	5,6	0,0	0,0	0,0	0,0
15. Zásady zdravého životního stylu	88,9	8,3	0,0	0,0	0,0	2,8
16. Jasně stanovená pravidla ve školním řádu	88,9	2,8	0,0	0,0	5,6	2,8
17. Čistota sociálního zařízení	72,2	16,7	0,0	0,0	8,3	2,8



Příloha č. 2

Dotazník pro rodiče a žáky základních škol - vyhodnocení odpovědí žáků

Zpracováno 36 dotazníků

12. června 2003

Názor na:	zcela spokojených %	spíše spokojených %	spíše nespokojených %	nespokojených %	nemohou posoudit %	nevyjádřilo se %
1. Svobodná volba volitelného předmětu	16,7	19,4	11,1	41,7	11,1	0,0
2. Možnost vyslovit svůj názor, možnost diskutovat	55,6	27,8	5,6	5,6	5,6	0,0
3. Pravidelná práce s počítači při výuce	83,3	11,1	2,8	0,0	2,8	0,0
4. Zájem o jeden předmět vzbudil učitel svou výukou	77,8	19,4	2,8	0,0	0,0	0,0
5. Nevyskytuje se distribuce a užívání drog	72,2	0,0	2,8	11,1	8,3	5,6
6. Učinně se řeší projevy šikany ve škole	72,2	16,7	2,8	5,6	2,8	0,0
7. Žáci vědí, na koho se obrátit, budou-li potřebovat pomoc	77,8	13,9	2,8	2,8	2,8	0,0
8. Vyučovací hodiny vždy začínají a končí se zvoněním	19,4	25,0	2,8	36,1	13,9	2,8



Příloha č. 3

Dotazník pro rodiče dětí mateřské školy - vyhodnocení odpovědí rodičů

Zpracováno 18 dotazníků

12. června 2003

Názor na:	zcela spokojených	spíše spokojených	ani spokojených ani nespokojených	spíše nespokojených	nespokojených	nemohou posoudit
	%	%	%	%	%	%
1. Obsah výchovné práce	77,7	5,6	0,0	5,6	0,0	11,1
2. Nabídka dalších aktivit a akcí	38,9	38,9	11,1	0,0	11,1	0,0
3. Rád mateřské školy	44,5	33,3	16,6	0,0	0,0	5,6
4. Informovanost o organizačně-provozních záležitostech	72,2	11,1	5,6	0,0	0,0	11,1
5. Uspořádání denních činností dětí	72,2	11,1	11,1	0,0	5,6	0,0
6. Informační služby pro rodiče	72,2	16,6	0,0	0,0	5,6	5,6
7. Poradenská služba	44,5	16,6	11,1	0,0	5,6	22,2
8. Diferencovaný přístup učitelek k dětem	66,8	16,6	0,0	0,0	0,0	16,6
9. Spolupráce s mateřskou školou	50,0	22,2	16,6	5,6	0,0	5,6
10. Prostorové podmínky a vybavení mateřské školy	55,6	22,2	0,0	16,6	5,6	0,0
11. Vybavení a zařízení školní zahrady	61,1	16,6	5,6	0,0	5,6	11,1
12. Úroveň stravování	44,5	27,7	11,1	5,6	11,1	0,0



Další adresáti inspekční zprávy

Adresát	Datum předání/odeslání inspekční zprávy	Podpis příjemce nebo čj. jednacího protokolu ČŠI
KU Středočeského kraje, vedoucí odboru školství, mládeže a sportu, Mgr. Radek Coufal, Zborovská 11, 150 21 Praha 5	18. 7. 2003	023 144/03-5159
Obec Vysoká, starosta obce Vladimír Hokeš, 277 24 Vysoká 32	18. 7. 2003	023 145/03-5159

Připomínky ředitelky školy

Datum	Čj. jednacího protokolu ČŠI	Text
-	-	Připomínky nebyly podány.