



Česká republika

Česká školní inspekce

Středočeský inspektorát - oblastní pracoviště

INSPEKČNÍ ZPRÁVA

Speciální mateřská škola, Slaný, Dražkovická 1246

Dražkovická 1246, 274 01 Slaný

Identifikátor školy: 600 021 645

Termín konání orientační inspekce: 12. a 13. únor 2003

Čj.:	023 37/03-1093
Signatura:	ob3rw501

CHARAKTERISTIKA ŠKOLSKÉHO ZAŘÍZENÍ

Speciální mateřská škola, Slaný, Dražkovická 1246 je příspěvkovou organizací zřizovanou Krajským úřadem Středočeského kraje. Dle Rozhodnutí, kterým se mění její zařazení do sítě škol, předškolních zařízení a školských zařízení, sdružuje speciální mateřskou školu s kapacitou 39 dětí a školní jídelnu s kapacitou 40 jídel. Mateřská škola má dvě třídy v hlavní budově a jednu na odloučeném pracovišti v nemocnici ve Slaném.

Speciální mateřskou školu navštěvují děti s vadami řeči, se syndromem lehké mozkové dysfunkce, s mentálním postižením a děti s vícečetným zdravotním postižením. K doplnění počtu jsou přijímány i děti bez zdravotního postižení. Do třídy při nemocnici jsou přijímány děti hospitalizované na dětském a chirurgickém oddělení.

Provoz mateřské školy v hlavní budově je od 6:30 hod. do 16:00 hod., ve třídě při nemocnici od 9:00 hod. do 15:45 hod.

PŘEDMĚT INSPEKČNÍ ČINNOSTI

Předmětem inspekční činnosti bylo zjištění a zhodnocení:

- personálních podmínek výchovně-vzdělávací práce mateřské školy,
- materiálně-technických podmínek výchovně-vzdělávací práce mateřské školy,
- průběhu a výsledků výchovně-vzdělávací práce mateřské školy,
- průběhu a výsledků speciálně-pedagogické péče mateřské školy.

HODNOCENÍ PERSONÁLNÍCH PODMÍNEK VÝCHOVNĚ-VZDĚLÁVACÍ PRÁCE MATEŘSKÉ ŠKOLY

V mateřské škole působí celkem sedm učitelek včetně ředitelky. Personální zajištění je příznivé, pět učitelek s víceletou praxí v oboru splňuje podmínky odborné a pedagogické způsobilosti, jedna učitelka - absolventka bakalářského studia učitelství pro mateřské školy nemá pedagogickou způsobilost pro práci ve speciální mateřské škole a další pracovníce je bez příslušné kvalifikace (působí v zařízení ve zkráceném pracovním úvazku). Funkci asistenta ve třídě pro děti s více vadami plní pracovník civilní služby.

Odborný růst učitelek je v oblasti vedení zaměstnanců pro ředitelku prioritou. Zaměření dalšího vzdělávání je koncepční, koresponduje s potřebami školy respektive se speciálně-vzdělávacími potřebami zařazených dětí. Nové poznatky, které učitelky v praxi využívají, pozitivně ovlivňují kvalitu jejich pedagogické práce. Metodickou pomoc zajišťuje ředitelka, která na základě výsledků své kontrolní činnosti stanovuje opatření ke zkvalitnění práce, a pedagogická rada. Ta řeší vedle pedagogické problematiky i organizační a provozní záležitosti. O projednávaných skutečnostech jsou vedeny záznamy s adresnými závěry.

Vedení zaměstnanců je založeno na jejich vlastní zodpovědnosti, každodenním osobním jednání s ředitelkou (vyjma detašovaného pracoviště, s jehož učitelkou je ředitelka často v telefonickém kontaktu) a kontrolách, které realizuje. Ředitelka sleduje průběh výchovně-vzdělávací práce, přehled o dosahovaných výsledcích v oblasti výchovy a vzdělávání získává při vlastní práci s dětmi, kontroluje vedení pedagogické dokumentace. Hospitační cíle stanovuje konkrétně a následná doporučení vyplývající z jejího hodnocení s učitelkami osobně projednává. Uplatňovaný systém vnitřní kontroly je podle zjištěné kvality výchovně-vzdělávací

práce mateřské školy hodnocen jako účinný. Kontrolní mechanismy postihují v plné šíři i provozní úsek.

Ředitelka pravidelně v závěru každého školního roku provádí objektivní hodnocení práce školy, které je obsaženo i ve výroční zprávě o činnosti školy za školní rok 2001/2002 a zahrnuje oblast výchovně-vzdělávací práce a jejích podmínek. Cíle ročního plánu (včetně vedení zaměstnanců) z tohoto hodnocení vycházejí a jsou stejně jako zmiňované hodnocení projednávány s pedagogickým sborem.

Ředitelka vychází vstříc zájmu rodičů o zařazení jejich dětí do speciální mateřské školy (do logopedické třídy a třídy pro děti s více vadami) a využívá možné výjimky z počtu dětí ve třídách podle typu zdravotního postižení stanoveného obecně závazným právním předpisem. Stávajícímu navýšenému počtu by odpovídalo zřízení další třídy, které ale není z prostorových důvodů možné. Tento problém vyřešila efektivním rozvržením doby přímé výchovné práce učitelek zohledňujícím potřeby a počet dětí, organizaci speciálně-pedagogické péče a respektujícím ověřovaný rámcový vzdělávací program. V uvedených třídách působí po většinu dopoledního programu současně dvě učitelky a speciální pedagog pro zajišťování individuální logopedické péče. V odpoledních hodinách, kdy je počet dětí nižší, zajišťuje výchovně-vzdělávací práci v každé třídě jedna učitelka. Ve třídě při nemocnici je režim dne stanoven po dohodě s vedoucími lékaři tak, aby nenarušoval léčebný program.

K dobré organizaci činnosti školy přispívá účelné a konkrétní rozdělení kompetencí. Povinnosti všech pracovníků vymezené v pracovních náplních jsou v souladu s jejich pracovním zařazením, časový harmonogram jimi vykonávaných činností je stanoven ve vztahu k podmínkám mateřské školy. Vnitřní dokumenty upravující organizaci provozu školy korespondují se zjištěnými skutečnostmi.

Informační systémy fungují spolehlivě uvnitř mateřské školy i směrem k rodičům a ostatní veřejnosti. Pro rodiče jsou využívány tradiční formy (denní kontakt s učitelkami, nástěnky, třídní schůzky a konzultace se speciálním pedagogem), veřejnosti se škola prezentuje články v místním tisku a pořádáním akcí, které jsou otevřené i dětem nenavštěvujícím mateřskou školu.

Rozhodování o přijímání dětí do speciální mateřské školy je vyjma zařazování dětí na diagnostický pobyt v souladu s obecně závaznými právními předpisy. Diagnostický pobyt byl v některých případech krácen na dobu jednoho měsíce (minimální doba je stanovena na dva měsíce). Počet dětí bez zdravotního postižení nepřesahuje obecně závazným právním předpisem povolenou jednu čtvrtinu celkového počtu dětí ve třídě.

Personální podmínky výchovně-vzdělávací práce jsou celkově hodnoceny jako velmi dobré.

HODNOCENÍ MATERIÁLNĚ-TECHNICKÝCH PODMÍNEK VÝCHOVNĚ-VZDĚLÁVACÍ PRÁCE MATEŘSKÉ ŠKOLY

Mateřská škola sídlí ve vilové čtvrti v neúčelovém objektu upraveném pro potřeby předškolního zařízení, její detašované pracoviště je v lůžkové části nemocnice. Prostorové podmínky jsou vzhledem k potřebám zařazovaných dětí na obou pracovištích pouze vyhovující.

V přízemní části hlavní budovy je třída, která vznikla propojením původně tří malých samostatných místností. Jejího členitého uspořádání učitelky účelně využily pro vytvoření podnětných tematických koutků s volně přístupnými hračkami. Malé a stísněné třídy ale děti omezují ve volném přirozeném pohybu, chybí prostory pro vytvoření relaxačních koutků s odpovídajícím zázemím. V druhé části třídy jsou soustředěny stolky pro individuální práci,

u kterých děti také stolují. Poslední část je využívána jako tělocvična, v níž není dostatek místa pro rušnější pohybové aktivity. Pro skupinová logopedická cvičení, která se v ní rovněž konají, dobře vyhovuje. Problémem nejsou jen malé prostory, ale i chybějící bezbariérové úpravy objektu, který navštěvují i děti s tělesným postižením. Umístění třídy pro děti s více postiženími včetně tělesného do prvního poschodí je řešení nevyhovující a velmi náročné pro rodiče i učitelky, které musí děti přenášet. Tuto organizaci ředitelka volila s ohledem na menší počet dětí s více vadami, protože třída v poschodí je méně prostorná než v přízemí. Z bezpečnostních důvodů ředitelka neintegrovala děti s vícečetným postižením do logopedické třídy, kterou navštěvují i hyperaktivní děti se syndromem lehké mozkové dysfunkce. Na nedostačující prostory upozorňovala také většina rodičů v dotazníkovém šetření. Standardně vybavená třída v nemocnici je rovněž malá, individuální práce s dětmi upoutanými na lůžko probíhá v pokojích.

Zastaralý nábytek přestává být funkční a vyžaduje obnovu. Nově byly zakoupeny pouze stolky pro děti. Běžných a speciálních pomůcek, hraček, dětských knih, výtvarného a pracovního materiálu je ve škole dostatek, v posledních letech jsou ale z finančních důvodů jen minimálně doplňovány. Účelně zařízená a velmi dobře vybavená je pracovna speciálního pedagoga, ve které probíhá komplexní individuální logopedická péče. Keramická dílna v suterénu je využívána hlavně v letním období, protože i přes provedené sanační úpravy prosakuje jejím zdivem vlhkost.

Šatna a sociální zařízení v přízemí jsou sice malé, ale pro potřeby dětí vyhovující, v prvním poschodí není sociální zařízení přizpůsobeno předškolní dětem. Přestože kabiny pro ukládání pomůcek jsou rovněž stísněné, pomůcky v nich jsou uspořádány přehledně.

K objektu patří rozlehlá a dobře udržovaná zahrada, vhodně vybavená pro herní i relaxační aktivity dětí.

Ředitelka denně při svých neformálních vstupech do tříd sleduje využívání pomůcek. Účinnost její kontroly je zřejmá z účelného uplatňování pomůcek při výchovně-vzdělávací práci během inspekční činnosti.

Materiálně-technické podmínky výchovně-vzdělávací práce jsou celkově hodnoceny jako průměrné se zásadními výhradami k chybějícím bezbariérovým úpravám a stísněnému prostoru ve třídách.

HODNOCENÍ PRŮBĚHU A VÝSLEDKŮ VÝCHOVNĚ-VZDĚLÁVACÍ PRÁCE V MATEŘSKÉ ŠKOLE

Realizace vzdělávacího programu

Koncepční záměry školy se promítají do jejího vzdělávacího programu, který je zpracován s obecnými cíli předškolní výchovy. Program je koncipován v intencích Rámcového programu pro předškolní vzdělávání vydaného MŠMT pod čj. 14 132/01-22. V minulém školním roce byl ověřován a po jeho vyhodnocení pro tento školní rok upraven. Aktuálně probíhá fáze ověřování programu po provedených úpravách. Jeho prvním základním principem je získávání poznatků přirozenou cestou, tj. formou hry a napodobováním dospělých, a prostřednictvím plánovaných a řízených činností, které respektují individualitu dítěte. Respektování individuality v řízených činnostech (druhý základní princip) spočívá v nabídce aktivit, kterých se děti do pěti let věku mohou či nemusí účastnit. Této zásadě odpovídá také personální zajištění výchovně-vzdělávací práce - současné působení dvou učitelek ve třídě. Starší děti, pěti a šestileté a s odloženou školní docházkou, jsou v rámci připravenosti na povinné školní

vzdělávání vedeny k aktivnímu zapojení do nabízených činností. Program stanoví cílové kompetence v oblasti sociálního a osobnostního rozvoje pro věkovou hranici šesti let, které zohledňují odlišné předpoklady dětí navštěvujících logopedickou třídu a dětí s vícečetným zdravotním postižením. Konkrétně jsou stanoveny také cíle skupinové logopedické péče pro jednotlivé třídy, kvalitně zpracované plány individuální logopedické péče respektující doporučení odborných pracovišť a dispozice dětí. Jejich plnění je vyhodnocováno.

Třída mateřské školy při nemocnici se neřídí dlouhodobými plány, vzhledem k velmi krátké době hospitalizace většiny dětí je výchovně-vzdělávací činnost výhradně podřízena jejich zájmu.

Povinná dokumentace speciální mateřské školy je vedena přehledně, v souladu s obecně závaznými právními předpisy a průkazně zachycuje průběh výchovně-vzdělávací činnosti.

Ředitelka provádí kontrolu plnění rámcového programu i plánů speciálně-pedagogické péče, sleduje rovněž vyhodnocování jejich realizace. V rámci své vlastní výchovně-vzdělávací práce má o dosahovaných výsledcích a naplňování vzdělávacích cílů mateřské školy neustálý přehled.

Mateřská škola realizuje vzdělávací program v souladu s obecnými cíli předškolní výchovy. Dokumentace, kterou předškolní zařízení vede, průkazně zachycuje průběh výchovně-vzdělávací práce. Kontrola naplňování školního programu prováděná ředitelkou je účinná.

Průběh a výsledky vzdělávání ve spontánních a řízených činnostech a v oblasti speciálně-pedagogické péče

V průběhu inspekce proběhla hospitační činnost v kmenovém pracovišti u všech přítomných učitelek (vyjma ředitelky) v dopoledních a odpoledních hodinách, učitelka třídy při nemocnici čerpala dovolenou.

Spontánní a řízené činnosti

Hlavním motivačním prvkem pro spontánní činnosti jsou možnost vlastního výběru aktivit a podnětné prostředí, které spolu s bohatou nabídkou hraček uspokojí zájmy a potřeby dětí. Promyšlená a věkovým předpokladům přiměřená byla také stimulace ze strany učitelek, které dětem pomáhaly vytvářet prostor pro realizaci jejich nápadů a představ. Prostřednictvím herních situací měly děti dostatek příležitostí pro rozvoj tvořivosti a fantazie, při řízených činnostech učitelky vhodně využívaly jejich dosavadní zkušenosti a zážitky. Děti při nich měly vždy možnost uplatnit své individuální předpoklady a prožívat uspokojení z realizovaných aktivit. Motivace ke všem řízeným činnostem vycházela z věkových a vývojových zvláštností dětí, stanovené cíle byly přiměřené předpokladům sledované skupiny. Jejich zájem učitelky podněcovaly také využíváním vhodných pomůcek a partnerským přístupem. Pozitivní vliv mělo i hodnocení zaměřené na slovní ocenění osvojených dovedností a vědomostí, povzbuzování a podporování sebedůvěry dětí.

Při volných hrách učitelky respektovaly zájem i aktivitu dětí a bylo-li třeba, nenásilnou formou usměrňovaly jejich jednání a průběh herních situací. Řízené aktivity směřovaly k cílenému rozvíjení kompetencí dětí při respektování principů ověřovaného vzdělávacího programu. Většinou vhodnou organizací se učitelkám dařilo v různých herních situacích rozšiřovat poznatky dětí a citlivě vytvářet podmínky pro jejich seberealizaci. Výjimkou byla pouze část řízené činnosti ve třídě pro děti s více vadami, jejíž náročnost neodpovídala možnostem některých dětí, které se jí zúčastnily. Ve smyslu přípravy na povinnou školní docházku učitelky soustavně pracují s pěti a šestiletými dětmi a dětmi s odkladem školní docházky. Příprava vyučujících na výchovně-vzdělávací práci byla promyšlená a připravená po stránce obsahové, metodické i organizační.

Psychohygiena výchovně-vzdělávacího procesu je příznivá z hlediska pružného přizpůsobování režimu dne aktuální situaci ve třídě a potřebám dětí včetně odpoledního spánku. Výrazné nedostatky byly ale shledány v možnosti pro volné pohybové aktivity dětí (mimo pobyt venku). Převaha řízených činností v dopoledních hodinách je vhodně kompenzována větší volností výběru aktivit odpoledne. Tato skutečnost vyplývá ze specifických cílů speciální mateřské školy, tj. poskytování maximálně účinné a soustavné speciální péče.

Stanovená zásady pro jednání mezi sebou navzájem i s dospělými děti většinou dodržovaly, z jejich chování byla zřejmá přirozená sebekázeň. Výjimečné drobné projevy agresivity, které učitelky taktně usměrňovaly, souvisely se zdravotním postižením a dosud vnitřně neupevněnými pravidly jednání.

Velkou pozornost vyučující věnovaly vytváření a upevňování hygienických návyků a osvojování kulturních a společenských pravidel. Podporovaly a rozvíjely samostatnost dětí při sebeobslužných činnostech a při stolování, umožňovaly jim podílet se na přípravě a úklidu pomůcek.

K rozvíjení komunikativních kompetencí učitelky využívaly všech příležitostí. Svým přístupem vytvářely pozitivní komunikační prostředí pro vyjadřování názorů, potřeb a pocitů dětí a navazovaly na působení speciálního pedagoga.

V mateřské škole se děti cítí spokojené, je v ní zjevně příjemná atmosféra. Klima pozitivně ovlivňují tolerance, příjemné prostředí, ve kterém si všichni navzájem důvěřují, pestrá nabídka činností a citlivý přístup učitelky.

Průběh spontánních a řízených činností je hodnocen jako velmi dobrý.

Speciálně-pedagogické činnosti

Speciálně-pedagogické působení promyšleně prolíná denním režimem. V rámci logopedické péče se mateřská škola zaměřuje na komplexní rozvoj komunikativních dovedností. Speciální pedagog ve smyslu naplňování těchto cílů zajišťuje kolektivní logopedickou prevenci. Zaměřuje se na rozšiřování slovní zásoby, pod pravidelnou supervizi klinického logopeda provádí individuální odstraňování prostých vad výslovnosti, vede individuální rozvíjení poznávacích a grafomotorických dovedností. Řídí se při tom plány skupinové a individuální logopedické péče, které koncipuje ve spolupráci s třídní učitelkou na základě zhodnocení dosažených výsledků vždy na období jednoho měsíce. Součástí speciálně-pedagogické péče je hra na flétnu a práce v keramické dílně.

Učitelka - speciální pedagog byla pečlivě připravená po stránce metodické i materiální. Při práci s dětmi využívala velké množství kvalitních profesionálně i vlastnoručně vyrobených pomůcek a nových poznatků z oblasti speciální pedagogiky.

Mateřská škola při zajišťování speciální péče usiluje o úzkou spolupráci s rodinou. Speciální pedagog jednou měsíčně s rodiči dosažené výsledky konzultuje a sjednocuje postupy školy a rodiny v působení na dítě.

Oblast speciálně-pedagogické péče je hodnocena jako vynikající.

Výsledky vzdělávání a výchovy zjišťované mateřskou školou

Ve všech sledovaných spontánních i řízených činnostech byly děti aktivní a projevovaly schopnost uplatnit své vědomosti, dovednosti a zkušenosti.

Evidentní byly jejich dosažené výsledky v oblasti sociální přizpůsobivosti a společenských návyků, v úrovni komunikativních dovedností byly mezi dětmi značné rozdíly plynoucí z typu a stupně jejich zdravotního postižení.

Většina starších dětí byla při všech činnostech včetně sebeobsluhy samostatná, ochotně pomáhala mladším, spolupracovala při úklidu hraček a pomůcek. Některé děti v důsledku svého postižení potřebují trvalou pomoc učitelky nebo asistenta, potřebné dovednosti si v rámci svých možností postupně osvojují.

Průběh a výsledky vzdělávání jsou celkově hodnoceny jako velmi dobré.

VÝČET DOKLADŮ, O KTERÉ SE INSPEKČNÍ ZJIŠTĚNÍ OPÍRÁ

1. Rozhodnutí MŠMT ze dne 15. října 2001 vydané pod čj. 26 093/01-21, kterým se mění zařazení Speciální mateřské školy, Slaný, Dražkovická 1246 do sítě škol, předškolních a školských zařízení s účinností od 18. června 2001.
2. Zřizovací listina Speciální mateřské školy, Slaný, Dražkovická 1246 vydaná Středočeským krajem dne 18. června 2001 pod čj. OŠMS/1094/2001.
3. Výroční zpráva o činnosti školy - Speciální mateřská škola, Slaný, Dražkovická 1246 ve školním roce 2000/2001.
4. Personální dokumentace - doklady o nejvyšším dosaženém vzdělání pedagogických pracovníků.
5. Přehled o zaměstnancích školy (dokument ředitelky).
6. Rozvržení pracovní doby pedagogických pracovníků ve školním roce 2002/2003.
7. Plán práce Speciální mateřské školy, Slaný, Dražkovická 1246 na školní rok 2002/2003 (Plán činnosti zaměřený k dítěti včetně Rámcového vzdělávacího programu, Roční plán ředitelky).
8. Pracovní řád.
9. Rámcový režim dne.
10. Individuální vzdělávací plány všech dětí.
11. Plán kolektivní logopedické péče.
12. Třídní dokumentace - logopedická třída a třída pro děti s více vadami (přehled výchovně-vzdělávací práce, docházka dětí, evidence dětí).
13. Všechna rozhodnutí ředitelky o zařazení dětí navštěvující speciální mateřskou školu v tomto školním roce.
14. Všechna rozhodnutí ředitelky o zařazení dětí na diagnostický pobyt - dětí navštěvujících speciální mateřskou školu v tomto školním roce.
15. Vnitřní řád Speciální mateřské školy, Slaný, Dražkovická 1246.
16. Hospitační záznamy a záznamy z kontrolní činnosti ředitelky ve školním roce 2001/2002 a 2002/2003.
17. Záznamy z pedagogické rady.
18. Ředitelkou vyplněný „Dotazník pro ředitelky mateřských škol před inspekcí“.
19. Přehled o pedagogických pracovnících školy (dokument ředitelky).
20. Objednávka č. 52/2002 - Zápis OHES V Kladrubě o prohlídce objektu Speciální mateřské školy, Slaný, Dražkovická 1246 ze dne 25. července 2002.
21. Rodiči vyplněné dotazníky - „Dotazník pro rodiče - mateřské školy“.
22. Inspekční zpráva čj. 023 21/99-1093.

DALŠÍ ZJIŠTĚNÍ

- Údaje uvedené ve Zřizovací listině Speciální mateřské školy, Slaný, Dražkovická 1246 jsou v souladu s údaji uvedenými v Rozhodnutí MŠMT, kterým se mění zařazení Speciální mateřské školy, Slaný, Dražkovická 1246 do sítě škol, předškolních a školských zařízení.
- Součástí orientační inspekce bylo dotazníkové šetření, ve kterém se rodiče dětí navštěvujících mateřskou školu (logopedickou třídu a třídu pro děti s více vadami) mohli k činnosti školy vyjádřit. Návratnost dotazníků byla devadesátidvouprocentní. Se všemi sledovanými oblastmi jsou rodiče buď zcela spokojeni nebo spíše spokojeni, výjimkou jsou pouze prostorové podmínky školy, se kterými velká část rodičů není spokojena. Jejich hodnocení se shoduje s inspekčním zjištěním.

Vyhodnocení dotazníků je uvedeno v příloze.

- Nedostatky ohledně prostorového zázemí a vybavení sociálním zařízením konstatovala i kontrola provedena pracovníci OHES v Kladně dne 25. července 2002.

ZÁVĚR

Odborná a pedagogická způsobilost většiny pedagogických pracovníků, jejich zkušenosti a praxe ve sledovaném typu zařízení, uplatňování nových poznatků z oblasti předškolní výchovy a speciálně-pedagogické péče se příznivě projevují v kvalitě činnosti mateřské školy. Všechny pracovnice školy vytvářejí optimální podmínky pro individuální osobnostní rozvoj dětí. Ředitelka svým přístupem pozitivně ovlivňuje zájem učitelek o neustálé zkvalitňování jejich práce.

Mateřská škola má pro svoji činnost kvalitní materiálové a pomůckové vybavení včetně zázemí pro speciálně-pedagogickou péči. Výraznými nedostatky jsou stísněné prostory neumožňující dětem dostatek volného pohybu a chybějící bezbariérové prostory.

Výchovně-vzdělávací cíle školy deklarované ve školou ověřovaném rámcovém vzdělávacím programu jsou naplňovány. Uplatňované didaktické postupy, metody a organizační formy mají nadprůměrnou úroveň, aktivizující motivace, pozitivně laděné hodnocení a vynikající úroveň speciálně-pedagogické péče vedou k osobnostnímu a sociálnímu rozvoji dětí. Komunikace mezi učitelkami a dětmi a dětmi navzájem je založena na partnerství a důvěře.

Vývoj mateřské školy od poslední inspekce

Porovnáním aktuálních výsledků a závěrů z inspekce provedené v roce 1999 bylo zjištěno, že kvalita činnosti školy má dlouhodobě vzestupnou tendenci. Zhoršení materiálně-technických podmínek není důsledkem změn ve vybavení školy nebo jejich prostor. Oproti předcházejícímu inspekčnímu zjištění jsou ale častěji zařazovány děti s těžším stupněm tělesného postižení, pro které nejsou stávající prostory vyhovující.

Složení inspekčního týmu a datum vyhotovení inspekční zprávy

Razítko

Školní inspektorka	Titul, jméno a příjmení	Podpis
	PaedDr. Jitka Kozáková	J. Kozáková v.r.
Další zaměstnanci ČŠI	Alena Kofentová	
	Ing. Marcela Orthoberová	

V Kladně dne 7. března 2003

Přílohy: Vyhodnocení - „Dotazník pro rodiče - mateřské školy“

Datum a podpis ředitelky školy stvrzující převzetí inspekční zprávy

Datum převzetí inspekční zprávy: 7. března

Razítko

Ředitelka Speciální mateřské školy, Slaný, Dražkovická 1246

Podpis

Dagmar Pavlíková

D. Pavlíková v.r.

Dle § 19 odst. 7 zákona č. 564/1990 Sb., o státní správě a samosprávě ve školství, ve znění pozdějších předpisů, může ředitel školy podat připomínky k obsahu inspekční zprávy České školní inspekci do 14 dnů po jejím obdržení. Připomínky k obsahu inspekční zprávy jsou její součástí.

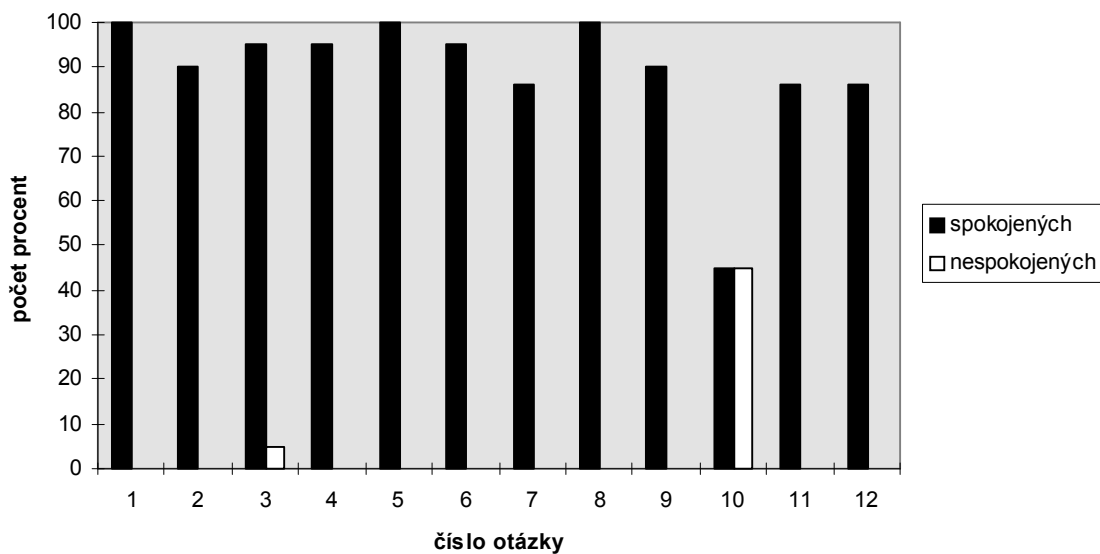
Hodnotící stupnice

Stupeň	Širší slovní hodnocení
Vynikající	Zcela mimořádný, příkladný.
Velmi dobrý	Výrazná převaha pozitiv, drobné a formální nedostatky, nadprůměrná až spíše nadprůměrná úroveň.
Průměrný	Negativa a pozitiva téměř v rovnováze, průměrná úroveň.
Pouze vyhovující	Převaha negativ, výrazné nedostatky, citelně slabá místa.
Nevyhovující	Zásadní nedostatky, které ohrožují průběh výchovně-vzdělávacího procesu.

Plní, je v souladu	Dodržuje, čerpá účelně, efektivně.
Neplní, není v souladu	Nedodržuje, nečerpá účelně, efektivně.

Příloha

Vyhodnocení - "Dotazník pro rodiče - mateřské školy"



OTÁZKY / HODNOTÍCÍ STUPNICE	1	2	3	4	5	6	Ú D A J E V %
1. Jak Vám vyhovuje obsah výchovné práce v MŠ?	77,5	22,5	0	0	0	0	
2. Nabídka dalších aktivit a akcí.	64	26	5	0	0	5	
3. Řád mateřské školy.	82	13	0	5	0	0	
4. Informování o organizačně-provozních záležitostech.	77	18	0	0	0	5	
5. Uspořádání denních činností dětí.	87	13	0	0	0	0	
6. Informační služby pro rodiče.	82	13	5	0	0	0	
7. Poradenská služba a řešení eventuálních problémů vašeho dítěte?	73	13	9	0	0	5	
8. Respektování a zohledňování indiv. osobnostních zvláštností Vašeho dítěte?	73	27	0	0	0	0	
9. Možnosti spolupráce s mateřskou školou.	72	18	5	0	0	5	
10. Prostorové a materiálně-technické vybavení mateřské školy.	22,5	22,5	10	22,5	22,5	0	
11. Vybavení a zařízení školní zahrady.	45	41	9	0	0	5	
12. Úroveň stravování.	59	27	9	0	0	5	

Hodnotící stupnice

Zcela spokojen/a	Spíše spokojen/a	Ani spokojen/a, ani nespokojena	Spíše nespokojen/a	Nespokojen	Nemohu posoudit
1	2	3	4	5	6

Další adresáti inspekční zprávy

Adresát	Datum předání/odeslání inspekční zprávy	Podpis příjemce nebo čj. jednacího protokolu ČŠI
KU Středočeského kraje, odbor školství, mládeže a sportu, Zborovská 11, 150 21 Praha 5	31. 3. 2003	Předáno osobně VrŠI

Připomínky ředitelky školy

Datum	Čj. jednacího protokolu ČŠI	Text
		Připomínky byly podány.