



ČESKÁ REPUBLIKA

Česká školní inspekce

Středočeský inspektorát - oblastní pracoviště

INSPEKČNÍ ZPRÁVA

Základní škola Hředle, okres Rakovník

270 08 Hředle 204

Identifikátor školy: 600 055 906

Termín konání orientační inspekce: 9. a 10. leden 2002

Čj.	026 28/02-2168
Signatura	ob6bv101

CHARAKTERISTIKA ŠKOLY

Základní škola Hředle, okres Rakovník, nemá právní subjektivitu. Součástí školy jsou základní škola (IZO: 102 586 870) a školní družina (IZO: 114 100 021). Neúplná základní škola s 1. až 3. ročníkem má kapacitu 40 žáků, v době inspekce měla celkem 15 žáků a byla organizována jako jednotřídní. Školní družina má kapacitu 20 žáků.

HODNOCENÍ PRŮBĚHU A VÝSLEDKŮ VZDĚLÁVÁNÍ

Český jazyk a matematika

V souladu s učebním plánem se v 1. ročníku vyučovalo devět hodin českého jazyka a čtyři hodiny matematiky, ve 2. a 3. ročníku se český jazyk vyučoval s desetihodinovou a matematika s pětihodinovou týdenní dotací. Nepovinné předměty a zájmové útvary se vztahem ke sledovaným předmětům nejsou ve škole zřízeny. Plánování výuky se opírá o stručně zpracované časové tematické plány učiva, ve kterých byly zjištěny dílčí nepřesnosti z hlediska učebních osnov. Časové plány učiva českého jazyka ve 2. a 3. ročníku nepostihovaly všechny specifické složky předmětu (chybělo psaní, ve 3. ročníku také čtení a literární výchova), plány matematiky ve 3. ročníku obsahovaly i učivo vyššího ročníku (souměrnost). Kontrolou zápisů v třídních knihách za školní roky 2000/2001 a 2001/2002 nebylo zjištěno porušování učebních osnov. Bezprostřední příprava učitelky na hospitované hodiny byla velmi dobrá.

Výuku českého jazyka a matematiky zajišťuje učitelka s příslušnou odbornou a pedagogickou způsobilostí. Vyučuje se v kmenové učebně, která prostorově vyhovuje současnému počtu žáků. Její zařízení je pro výuku sledovaných předmětů podnětné. Vybavení učebními pomůckami odpovídá běžnému standardu, jejich doplňování bylo v uplynulých letech (zvláště v matematice) minimální. V obou vyučovacích předmětech jsou využívány učební texty, které tvoří ucelenou řadu. Vybavení didaktickou technikou je vyhovující (zpětný projektor, video s televizorem, gramofon, magnetofon), výpočetní technikou s výukovými programy není škola vybavena. Zařazení českého jazyka a matematiky v rozvrhu hodin odpovídalo pedagogickým a psychohygienickým zásadám. Ve všech hospitovaných hodinách byly velmi vhodně zařazovány relaxační aktivity.

V hospitovaných hodinách byla převážně účelně střídána přímá a nepřímá práce s ročníkovými skupinami. Činnosti byly vhodně střídány, zařazovány byly zábavné formy práce (soutěže, práce se skládkou apod.). V hospitovaných hodinách žáci střídali svá pracovní místa (v lavici, u tabule, na koberci), jejich pohyb po třídě byl zcela přirozený. K názornosti výuky přispívaly použité učební pomůcky, efektivitu hodiny zvýšila v jednom případě i didaktická technika.

Hospitované hodiny měly hladký a rychlý začátek, který navodil kladný postoj žáků. K průběžné motivaci žáků přispívalo kromě výše uváděných pestrých forem a metod práce i motivující slovní hodnocení výkonů žáků. Až na výjimky (samostatná práce žáků 2. ročníku v českém jazyce) se dařilo udržet pozornost žáků a jejich zapojení do činností. V závěru všech hodin bylo provedeno celkové zhodnocení práce žáků. Frekvence průběžné klasifikace v notýscích nebo žákovských knížkách zabezpečuje rodičům dostatečnou informovanost o průběhu vzdělávání v českém jazyce a matematice.

Učitelka měla u žáků přirozenou autoritu, žáci většinou respektovali dohodnutá pravidla jednání a chování. Klima ve třídě bylo cíleně orientované na splnění úkolů, převažovala klidná, pracovní atmosféra. Žáci dostávali dostatečný prostor k prezentaci názorů, úsudků a znalostí.

Výuka českého jazyka a matematiky je celkově hodnocena jako velmi dobrá.

Praktické činnosti

Ve všech ročnících mají žáci jednou za čtrnáct dnů dvouhodinový blok praktických činností (střídání s výtvarnou výchovou), což je v souladu se schváleným učebním plánem. Ve vzdělávací nabídce školy je pro žáky se zájmem o praktické činnosti zřízen zájmový kroužek „dovedné ruce“. Zpracované časové tematické plány praktických činností odpovídaly učebním osnovám, jsou zaměřeny převážně na vytváření základních praktických pracovních dovedností a návyků. Učivo probírané v hospitovaných hodinách bylo v souladu s učebními osnovami. Příprava vyučující na hospitované hodiny byla dobrá.

Výuku předmětu zajišťuje učitelka bez příslušné odborné a pedagogické způsobilosti. Vybavení kmenové učebny, ve které probíhá výuka praktických činností, bylo popsáno v předcházející části inspekční zprávy. Materiální zabezpečení hospitovaných hodin (šicí potřeby, tkaniny aj.) bylo velmi dobré. Psychohygienické zásady z hlediska tempa výuky a členění hodin byly respektovány. Nedostatkem byl zvýšený neklid a hluk ve třídě, který narušoval klidnou a soustředěnou práci žáků.

Z hlediska organizace, forem a metod výuky bylo pozitivem zaměření hospitovaných hodin na praktickou činnost žáků. V hodinách byl patrný individuální přístup k žákům, bylo jim umožněno pracovat individuálním tempem. Vysvětlení pracovního postupu se sice vyučující snažila doplnit názornou ukázkou, nebylo však přehledné a systematicky utříděné. Výrazným nedostatkem bylo nerespektování základních bezpečnostních zásad při práci s šicími potřebami.

Úvodní motivace byla vhodná, v dalších částech hodin bylo k aktivizaci žáků využíváno převážně jen průběžné motivační hodnocení jejich práce. Zcela chybělo závěrečné efektivní zhodnocení práce žáků. Frekvence průběžné klasifikace v notýscích a žákovských knížkách je z hlediska informovanosti rodičů o průběhu vzdělávání v praktických činnostech dostatečná. V notýscích žáků 1. a 2. ročníku však není uváděno, které konkrétní učivo bylo předmětem klasifikace.

V průběhu hospitovaných hodin byly zaznamenány projevy nekázně žáků, nerespektování pravidel komunikace (překřikování, pokřikování). Žáci nedostali příležitost ke vzájemné spolupráci, přestože rozdílná úroveň jejich dovedností a probírané učivo k tomu poskytovaly dostatečný prostor.

Výuka praktických činností je celkově hodnocena jako průměrná.

Hodnocení průběhu a výsledků vzdělávání v českém jazyce, matematice a praktických činnostech

Výuka sledovaných předmětů je na základě hospitovaných hodin a studia dokumentace celkově hodnocena jako velmi dobrá.

HODNOCENÍ SYSTÉMOVÝCH PODMÍNEK VZDĚLÁVÁNÍ

Plánování

Základní cíle z hlediska dlouhodobého rozvoje školy byly stručně stanoveny v dokumentu Koncepce rozvoje ZŠ Hředle, bez jakéhokoliv časového ohraničení. Uváděné koncepční záměry jsou většinou formulovány v obecné rovině, chybí jejich konkrétní rozpracování.

Organizace a plán činnosti ve školním roce 2001/2002 má povahu spíše dokumentu stanovujícího organizaci školy v tomto školním roce. Dále obsahuje výčet plánovaných akcí školy ve školním roce 2001/2002, bez uvedení konkrétních termínů. Plnění úkolů ročního plánu je pravidelně vyhodnocováno na jednání pedagogické rady.

Výuka probíhala ve všech ročnících podle učebního plánu vzdělávacího programu Základní škola čj. 16 847/96-2. Nepovinné předměty se nevyučovaly, nabídku vzdělávacího programu doplňovaly tři zájmové útvary. V dotaznících vyjádřilo spokojenost se vzdělávacím programem a s dalšími nabídkami vzdělávacího programu 91,7 % rodičů (viz příloha inspekční zprávy).

Pro integrovaného žáka s diagnostikovanou specifickou poruchou učení byl zpracován individuální plán, který vychází z výsledků odborného vyšetření. Z dokumentu nebylo patrné jeho projednání se zákonnými zástupci žáka.

Časové tematické plány učiva byly zpracovány velmi stručně, dílčí nedostatky byly zjištěny v plánech českého jazyka ve 2. a 3. ročníku a matematiky ve 3. ročníku (viz předcházející části inspekční zprávy).

Plánování je vzhledem k velikosti a podmínkám školy hodnoceno jako průměrné.

Organizování

Organizaci výchovně-vzdělávací činnosti upravuje školní řád a rozvrh hodin. Školní řád měl všechny příslušné administrativní náležitosti (datum vydání, razítko školy, podpis ředitelky), kromě povinností obsahoval také práva žáků. Přílohou řádu školy je Vnitřní řád školy pro učitele a vychovatele, který stanovuje úkoly a povinnosti pedagogických pracovníků.

Vyučování začíná v 8:00 hodin, vyučovací hodiny trvají 45 minut. Přestávky jsou desetiminutové, po druhé vyučovací hodině je přestávka v trvání 20 minut. Přestávka mezi dopoledním a odpoledním vyučováním trvá 80 minut. Žáci 1. a 2. ročníku mají v jednom sledu nejvýše čtyři vyučovací hodiny, ve 3. ročníku pět vyučovacích hodin.

Poradním orgánem je pedagogická rada, její jednání jsou plánována a konají se pětkrát ročně. Zápisy jsou přehledné, mají velmi dobrou vypovídací schopnost, obsahují uložené úkoly se stanovenou osobní zodpovědností. Jejich plnění je sledováno a následně vyhodnocováno.

Předávání informací uvnitř školy je založeno převážně na každodenním osobním jednání. Nepravidelně, přibližně dvakrát měsíčně, se konají pracovní porady, na kterých jsou projednávány převážně operativní úkoly a organizační záležitosti. Pořizované zápisy jsou stručné a přehledné.

K zajištění průběžné informovanosti rodičů o průběhu vyučování a výchovy žáků slouží notýsky nebo žákovské knížky. Další informace jsou rodičům poskytovány při třídních schůzkách, které se konají čtyřikrát ročně, stanoveny jsou pravidelné konzultační hodiny. Dlouhodobé informace o činnosti a provozu školy jsou zveřejněny na informační nástěnce. Pravidelně byl pořádán Den otevřených dveří pro rodiče žáků. Všichni rodiče vyjádřili v dotaznících spokojenost s kvalitou informačních služeb (viz příloha inspekční zprávy).

Velmi dobrá je spolupráce se spádovou školou (vzájemné návštěvy a hospitace učitelů, koordinace časových tematických plánů učiva a používaných učebnic apod.) a místní mateřskou školou.

Ucelený obraz o práci školy podává Výroční zpráva o činnosti školy ve školním roce 2000/2001, má přiměřený rozsah (šest stran textu) a velmi dobrou grafickou úpravu.

Organizování je celkově hodnoceno jako velmi dobré.

Vedení a motivování pracovníků

Ředitelka účelně používá nástroje operativního řízení, které jsou jako celek funkční a odpovídají velikosti školy i počtu pracovníků. Upřednostňováno je každodenní osobní jednání. Při přidělování výuky jednotlivých předmětů přihlíží ředitelka školy k odborné a pedagogické způsobilosti, ale i k zájmům a schopnostem pedagogických pracovníků.

Práce s nequalifikovanou učitelkou je na dobré úrovni, spočívá v poskytování metodické a odborné pomoci v rámci pracovních porad a při pohospitačních pohovorech. Rozbor hospitovaných hodin prováděný ředitelkou školy za přítomnosti školního inspektora byl fundovaný, dobře postihoval kvalitu pedagogické práce.

Velmi vysoká byla v tomto školním roce účast na akcích dalšího vzdělávání pedagogických pracovníků (dále jen DVPP), kdy se škola snažila maximálně využít dodatečně přidělené finanční prostředky na DVPP. Vytvořeny jsou podmínky pro individuální další vzdělávání. Odebírány jsou tři tituly odborných periodik, učitelská knihovna obsahuje přibližně 400 svazků. Nákup nových publikací byl zaměřen hlavně na práci s žáky se specifickými poruchami učení a chování.

Pro přidělování nadtarifních složek platu jsou zpracována kritéria s jasně stanovenou prioritou (kvalita pedagogické práce). Vzhledem ke změnám v přidělených finančních prostředcích na platy, prováděným v průběhu roku, je dodržování kritérií v některých případech problematické.

Vedení a motivování pracovníků je celkově velmi dobré.

Kontrolní mechanismy

Zpracovaný Plán řídicí a kontrolní činnosti zahrnuje hospitační činnost a kontrolu dokumentace, z hlediska plánovaného počtu kontrol je reálný. Plán je průběžně plněn. Dle zápisů v třídních knihách a předložených hospitačních záznamů vykonala ředitelka školy v tomto školním roce do doby inspekce čtyři hospitační ve vyučovacích hodinách, ve školním roce 2000/2001 celkem pět hospitačních vstupů. Hospitační záznamy byly vedeny na vlastních tiskopisech, obsahovaly zjištěná pozitiva a negativa. V případě zjištěných nedostatků v nich chyběla opatření přijatá k nápravě.

Ke zjištění kvality pedagogické práce si ředitelka školy dále zadávala vlastní písemné práce z prvouky, ve spolupráci se spádovou školou také srovnávací písemné práce z českého jazyka a matematiky ve 3. ročníku. Ředitelka školy dále sleduje úspěšnost žáků, kteří pokračují v plnění povinné školní docházky v základní škole se všemi ročníky.

Z dalších prováděných kontrol (např. kontrola dokumentace, kontrola úklidu) si ředitelka školy pořizuje stručné a přehledné záznamy. Inspekcí byly zjištěny pouze drobné formální nedostatky ve vedení třídních výkazů a katalogových listů (neúplně uváděné adresy škol v případě stěhování žáka, neproškrtání nevyplněných rubrik), které byly většinou v průběhu inspekce odstraněny. Třídní knihy a třídní výkazy jsou však opatřeny podlouhlým razítkem s nepřesným názvem školy.

Obecné závěry z kontrolní činnosti byly pravidelně projednávány na pedagogických radách.

Kontrolní mechanismy jsou celkově hodnoceny jako velmi dobré.

Hodnocení podmínek vzdělávání

Celkově je oblast systémových podmínek vzdělávání hodnocena jako velmi dobrá.

VÝČET DOKLADŮ, O KTERÉ SE INSPEKČNÍ ZJIŠTĚNÍ OPÍRÁ

- Rozhodnutí Školského úřadu Rakovník o zařazení školy do sítě škol, předškolních zařízení a školských zařízení čj. škol./26/99 ze dne 24. března 1999
- Zřizovací listina evidenční číslo 1/01 Základní školy Hředle ze dne 26. července 2001
- Třídní knihy ze školního roku 2000/2001 a 2001/2002
- Třídní výkazy a katalogové listy
- Školní řád
- Vnitřní řád školy pro učitele a vychovatelku
- Rozvrh hodin
- Záznamy z pedagogických rad, zápisy z pracovních porad
- Žákovské knížky, notýsky a sešity žáků
- Koncepce rozvoje ZŠ Hředle
- Organizace a plán činnosti ve školním roce 2001/2002
- Plán řídicí a kontrolní činnosti
- Časové tematické plány učiva českého jazyka, matematiky a praktických činností
- Individuální vzdělávací plán integrovaného žáka
- Zápisy z kontrol a hospitační záznamy ředitelky školy
- Výroční zpráva o činnosti školy ve školním roce 2000/2001
- Dotazníky pro rodiče
- Dotazník pro ředitelku před inspekcí
- Protokol o kontrole čj. O-02-06/9798-431Ke a inspekční zpráva čj. O-02-06/9798-430Ke z orientační inspekce vykonané ve dnech 4. a 6. listopadu 1997
- Podkladová inspekční dokumentace, hospitační záznamy ČŠI

ZÁVĚR

Výuka českého jazyka a matematiky je hodnocena jako velmi dobrá, výuka praktických činností jako průměrná. Celkově je úroveň výuky velmi dobrá.

Systém plánování má průměrnou úroveň, organizování, kontrolní mechanismy, vedení a motivování pracovníků je hodnoceno jako velmi dobré. Úroveň systémových podmínek vzdělávání je celkově velmi dobrá.

Oproti zjištění z předcházející orientační inspekce v listopadu 1997 byl zaznamenán pozitivní posun v oblasti plánování, kontrolních mechanismů a ve vedení povinné dokumentace školy. Zlepšil se informační systém školy. Vývoj školy v dalších oblastech nebylo možné, vzhledem k zaměření předcházející inspekční činnosti, posoudit.

Podpis školního inspektora a datum vyhotovení inspekční zprávy

Razítko

Školní inspektor:

Titul, jméno a příjmení

Podpis

Mgr. Viktor Keller

.....

V Rakovníku dne 18. ledna 2002

Příloha

Vyhodnocení dotazníků pro rodiče.

Datum a podpis ředitelky školy stvrzující převzetí inspekční zprávy

Datum převzetí inspekční zprávy: 21. ledna 2002

Razítko

Ředitelka školy nebo jiná osoba oprávněná jednat za školu

Mgr. Iva Slámová

.....

podpis

Předmětem inspekce bylo dílčí zhodnocení činnosti školy dle § 18 odst. 3, 4 zákona ČNR č. 564/1990 Sb., o státní správě a samosprávě ve školství, ve znění pozdějších předpisů. Dle § 19 odst. 7 téhož zákona může ředitelka školy podat připomínky k obsahu inspekční zprávy České školní inspekci do 14 dnů po jejím obdržení. Připomínky k obsahu inspekční zprávy jsou její součástí.

Hodnotící stupnice

Stupeň	Širší slovní hodnocení
Vynikající	Zcela mimořádný, příkladný
Velmi dobrý	Výrazná převaha pozitiv, drobné a formální nedostatky, nadprůměrná až spíše nadprůměrná úroveň
Průměrný	Negativa a pozitiva téměř v rovnováze, průměrná úroveň
Pouze vyhovující	Převaha negativ, výrazné nedostatky, citelně slabá místa
Nevyhovující	Zásadní nedostatky, které ohrožují průběh výchovně-vzdělávacího procesu.

Plní, je v souladu	Dodržuje, čerpá účelně, efektivně
Neplní, není v souladu	Nedodržuje, nečerpá účelně, efektivně

Další adresáti inspekční zprávy

Adresát	Datum předání/odeslání inspekční zprávy	Podpis příjemce nebo čj. jednacího protokolu ČŠI
Příslušný orgán státní správy	7. února 2002	48/02
Zřizovatel: Obec Hředle	7. února 2002	49/02

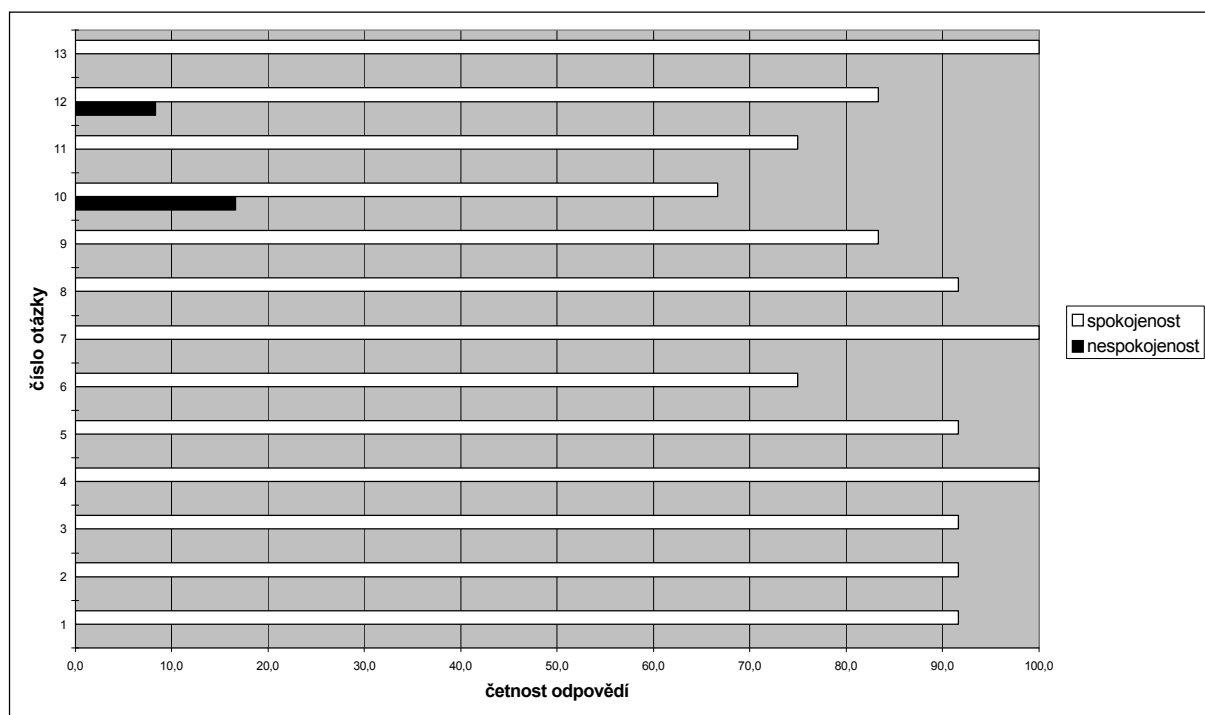
Připomínky ředitelky školy

Datum	Čj. jednacího protokolu ČŠI	Text
—	—	Připomínky nebyly podány.

Vyhodnocení dotazníků pro rodiče

V průběhu přípravy orientační inspekce (7. ledna 2002) byly všem přítomným žákům školy rozdány dotazníky pro rodiče. Vyhodnoceno bylo dvanáct vyplněných dotazníků.

Názor na:	Údaje v %:	zcela spokojených	spíše spokojených	neutrální vyjádření	spíše nespokojených	nespokojených	nemohou posoudit	nevyládilo se
1. Vzdělávací program školy		41,7	50,0	8,3	0,0	0,0	0,0	0,0
2. Další nabídky vzdělávacího programu		33,3	58,3	8,3	0,0	0,0	0,0	0,0
3. Hodnocení žáka		58,3	33,3	8,3	0,0	0,0	0,0	0,0
4. Informační služby pro rodiče		83,3	16,7	0,0	0,0	0,0	0,0	0,0
5. Kvalita výchovného poradenství		41,7	50,0	0,0	0,0	0,0	8,3	0,0
6. Materiálně-technické podmínky		41,7	33,3	16,7	0,0	0,0	8,3	0,0
7. Psychohygienické podmínky		66,7	33,3	0,0	0,0	0,0	0,0	0,0
8. Hodnocení úrovně vzdělávání		50,0	41,7	0,0	0,0	0,0	8,3	0,0
9. Hodnocení vztahů mezi učiteli a žákem		83,3	0,0	16,7	0,0	0,0	0,0	0,0
10. Hodnocení vztahů mezi žáky		41,7	25,0	16,7	8,3	8,3	0,0	0,0
11. Hodnocení výsledků učení		33,3	41,7	0,0	0,0	0,0	25,0	0,0
12. Hodnocení dalších aktivit školy		66,7	16,7	8,3	8,3	0,0	0,0	0,0
13. Celkové hodnocení školy		41,7	58,3	0,0	0,0	0,0	0,0	0,0



Na otázku, za co by chtěli školu pochválit, rodiče nejčastěji odpovídali:

- za trpělivost učitelek při práci s dětmi, dobrý vztah učitelek k dětem,
- za organizování mimoškolních aktivit (kroužky, sportovní akce, výlety),
- za relaxační aktivity o přestávkách.

Podle nejčastějších názorů rodičů by se ve škole mohlo zlepšit:

- materiální vybavení školy.

Rodiče by uvítali možnost nepovinné výuky cizích jazyků a rozšíření školy o 4. a 5. ročník.