

Výroční zpráva školy za rok 2023/2024



Základní škola a mateřská škola Špindlerův Mlýn

Předáno k projednání Školské radě dne: 30. září 2024

Schváleno Školskou radou dne: 15. 10. 2024

Č. j.: ZSaMS 276/2024



Obsah

1	Základní údaje o škole	2
1.1	škola	2
1.2	zřizovatel	2
1.3	údaje o školské radě	2
1.4	údaje o občanském sdružení při škole	2
1.5	součásti školy	2
1.6	základní údaje o součástech školy	3
1.7	Materiálně-technické podmínky školy	3
1.8	Granty, dotace, rozvojové programy	7
2	Přehled vzdělávacích programů, učební osnovy	8
2.1	Vzdělávací programy	8
3	Rámcový popis personálního zabezpečení činnosti školy	9
3.1	Základní údaje o pracovnících školy	9
3.2	Údaje o pedagogických pracovnících	9
4	Zápis k povinné školní docházce a přijímání žáků do středních škol	10
4.1	Zápis k povinné školní docházce	10
4.2	Výsledky přijímacího řízení	11
5	Údaje o výsledcích vzdělávání žáků	12
5.1	Přehled o výsledcích vzdělávání žáků	12
5.2	Výchova a vzdělání žáků se speciálními vzdělávacími potřebami (SVP):	13
5.3	Organizace výchovně-vzdělávacího procesu školy	15
5.4	Prevence sociálně patologických jevů	15
5.5	Spolupráce s rodiči, školami, dalšími organizacemi	16
6	Zájmové vzdělávání	16
6.1	Školní družina	16
6.2	Zájmové útvary	16
7	Informační systém pro žáky a rodiče	17
8	Průběh a výsledky vzdělávání	18
8.1	Materiální podpora výuky	18
8.2	Vyučovací formy a metody	18
8.3	Interakce a komunikace	19
9	Údaje o dalším vzdělávání pedagogických pracovníků (DVPP) a ostatních pracovníků školy	26
10	Údaje o aktivitách a prezentaci školy na veřejnosti	27
11.1	Údaje o významných mimoškolních aktivitách, spolupráce školy a dalších subjektů, významné akce	27
11.2	Účast žáků školy v soutěžích	28
11.3	Účast žáků ve sportovních soutěžích	28
11.4	Exkurze, sportovní kurzy, školní výlety, kulturní akce	29
11	Základní údaje o hospodaření školy	34

1 Základní údaje o škole

1.1 škola	
název školy	Základní škola a mateřská škola Špindlerův Mlýn
adresa školy	Okružní 32, 543 51 Špindlerův Mlýn
právní forma	příspěvková organizace
IČO	75111586
IZO	102 578 753
identifikátor školy	651038537
vedení školy	ředitel: Mgr. Petr Libřícký zástupce ředitele: Mgr. Vratislav Drtina
kontakt	tel.: +420 499 433 385 e-mail: zsspindl@zsspindl.cz www: www.zsspindl.cz

1.2 zřizovatel	
název zřizovatele	Město Špindlerův Mlýn
adresa zřizovatele	Špindlerův Mlýn 173, 543 51
kontakt	tel.: 499 404 240 e-mail: podatelna@mestospindleruvmlyn.cz

1.3 údaje o školské radě	
Datum zřízení	23. 2. 2006
Počet členů školské rady	9
Funkční období	1. 8. 2021 – 31. 7. 2024
Kontakt:	Předsedkyně školské rady: Mgr. Irena Vrabcová vrabcova@mestospindleruvmlyn.cz

1.4 údaje o občanském sdružení při škole	
Název	Spolek rodičů při ZŠ a MŠ Špindlerův Mlýn, IČ 26997291
Zaměření	Zajišťování mimoškolních aktivit, podpora školy
Kontakt	Petra Štantejská, valtrova76@gmail.com

1.5 součásti školy	kapacita
Mateřská škola	70
Základní škola	160
Školní družina	30
Školní jídelna ZŠ	290

1.6 základní údaje o součástech školy			
Součást školy	Počet tříd/ oddělení	Počet dětí/ žáků	Počet dětí/žáků na třídu
Mateřská škola	2	43	21,5
1. stupeň ZŠ	5	79/84	15,8/16,8
2. stupeň ZŠ	4	70/70	17,5
Školní družina	1	30	30
Školní jídelna ZŠ	x	145	x

Komentář: Počty žáků kolísají (odchody sezónních) v průběhu školního roku, počty jsou uvedeny podle klasifikovaných žáků, u MŠ, ŠD a ŠJ podle výkazů k 30. 9. a 31. 10. 2022. Za lomítkem uvedeny počty žáků k 31. 3. 2023.

1.7 Materiálně-technické podmínky školy

Základní škola je rozdělena do dvou objektů – budova 1. stupně se školní jídelnou, kde jsou třídy a šatny pro 1. až 5. třídu, školní družina, odborná učebna (dílny), keramická dílna a cvičný byt (kuchyňka). V budově II. stupně je společná šatna, sborovna, kancelář vedení školy, tělocvična se šatnami a skladem těl. náradí, čtyři učebny, „byt - zázemí“ školníka, kancelář Sportovní akademie, kabinet přírodopisu a českého jazyka, sklad učebnic, multimediální učebna a místnost pro archivaci. V suterénu jsou šatny pro žáky II. stupně.

Školní hřiště - v roce 2023 došlo k dovybavení (nové basket. koše), dokončena oprava „skladu pomůcek“. Na hřišti jsou umístěny profesionální branky Herkules s celoročními sítěmi. Hřiště je využíváno též sportovními oddíly a je přístupné veřejnosti.



Technický stav budovy I. stupně:

Realizována kompletní rekonstrukce cvičného bytu, včetně vybavení novými spotřebiči a nové kuchyňské nádobí. Zpracován projekt polytechnické učebny (žákovská dílna a keramika)



Školní jídelna:

Po sloučení s mateřskou školou změna organizační struktury, vyčleněn úsek školního stravování. Je průběžně modernizováno vybavení, dochází k obnově nábytku i spotřebičů. Je možné stravování cizích strávníků. Osvědčil se odbavovací systém (výběr stravného), a internetová aplikace pro obsluhu strávníka. Ve spolupráci se zřizovatelem byla rozšířena nabídka pro cizí strávníky v jídelně MŠ (umožněno kompletní rekonstrukcí prostor školního stravování v MŠ). Dokončena rekonstrukce a obnova vybavení školní jídelny.

Technický stav budovy II. stupně:

Zpracován projekt učebny v podkroví (jazyková učebna a multimediální pro výchovy), Financování projektů z ESF (MAP, MAS) naráží na podmínku bezbariérového přístupu, což je v historické budově obtížně realizovatelné.

Průběžně pokračuje rekonstrukce podlah ve třídách (učebna Informatiky, učebna „D“, prostor chodby. Je plánována postupná rekonstrukce vnitřního osvětlení.

Spolupráce s majetkovým odborem MěÚ je dlouhodobě na velmi dobré úrovni, nejen co se týče stavu budov, ale i venkovní údržby (zeleň, atd.)

Vybavení tříd a učeben:

- vyhovující stavitelný žákovský nábytek po celkové rekonstrukci, dochází k pravidelné obnově školního nábytku.
- ve všech třídách – moderní keramické konzolové tabule
- pravidelná **obnova interaktivní techniky** – zpětné interaktivní dataprojektory EPSON
 - interaktivní zpětný projektor v kombinaci s keramickou tabulí v učebně „B“ + vizualizér,
 - interaktivní zpětný projektor v kombinaci s keramickou tabulí v učebně „D“
 - interaktivní zpětný projektor v kombinaci s keramickou tabulí v učebně „C“
 - interaktivní zpětný projektor v kombinaci s keramickou tabulí v učebně 1. stupně (JB)
 - interaktivní zpětný projektor v kombinaci s keramickou tabulí v učebně 1. stupně (LD)
- **ActivPanel Cobalt 86 + balancebox – učebny 1. stupně (KG + PŠ) – viz foto**
- speciální monitor pro zobrazení měření v učebně „A“
- 1x interaktivní tabule SmartBoard (školní družina)
- gigantický tablet JAWIQ – speciální interaktivní zařízení se stojanem, učebna „A“
- nové žákovské lavice
- modernizované vybavení školní dílny
- keramická dílna: vybavena vypalovací pecí a hrncířským kruhem



Vybavení kabinetů, laboratoří a učeben pomůckami:

- kvalitně je vybavena učebna A (učebna chemie a fyziky) - vybavení moderní didaktickou technikou pro měření ve fyzice, chemii, přírodopisu, ekologii (PASCO systém – Nadace ČEZ a projekt ESF), dochází k vybavování pomůckami dle požadavku vyučujících.
- speciální přenosný Android projektor XGIMI Horizon
- „Venkovní učebna“ – vznikla díky aktivitě Školního parlamentu (dále ve výstavbě). Pokud dojde k realizaci „Sportovního areálu Krakonoš“, je plánována výstavba venkovní učebny včetně sociálního zařízení.

Vybavení školy audiovizuální a výpočetní technikou:

- vybavení audiovizuální technikou je na velmi vysoké úrovni. Každý pedagog je vybaven NTB, ve třídách jsou umístěny dokovací stanice (přenos, výukové materiály)
- menší PC „učebna“ v páté třídě – přesun obnovených PC z učebny informatiky.
- všichni učitelé vybaveni grafickými tablety Wacom
- vizualizér Epson (pro potřeby prezenční i případné distanční výuky)
- brýle pro virtuální realitu **ClassVR** (8 ks) + SW
- chromebooky pro žáky (20 ks) včetně nabíjecí skříně
- smlouva se společností Alza o **dlouhodobém pronájmu IT techniky** na 3 roky (18 ks PC a 10 ks - tablet Microsoft). **Pořízeny nové tablety** Microsoft Surf.G včetně nabíjecí skříně stanice pro 1. stupeň.

Do budoucna je plánováno další prohloubení spolupráce se společností Alza. Veškerý nákup IT techniky je realizován formou „pronájmu“. Což umožňuje nejen finanční dostupnost, ale především stále aktuální hw a sw vybavení.

Financování bylo v r. 2023 a 2024 částečně realizováno pomocí rozvojových programů MŠMT. NPO – „Digitalizujeme školu“ (viz Výroční zprávy 2021/2022 a 2022/2023) a NPO – „Prevence digitální propasti 2023/2024“ (viz kapitola 1.8).

1.8 Granty, dotace, rozvojové programy

Projekt ESIF – OP VVV – Podpora a rozvoj vzdělávání ve Špindlerově Mlýně:

Přidělená částka:	679 937 Kč
Zahájení projektu:	1. 9. 2021
Ukončení projektu:	31. 8. 2023 – projekt uzavřen, schválena Závěrečná zpráva o realizaci a vyúčtování (r. 2024)



EVROPSKÁ UNIE
Evropské strukturální a investiční fondy
Operační program Výzkum, vývoj a vzdělávání



Národní plán obnovy (prevence digitální propasti):

Přidělená částka:	54 000 Kč
Zahájení:	1. 1. 2024
Ukončení:	31. 12. 2024



ŠKODA nadační fond, program LEADERSHIP:

Přidělená částka:	53 760 Kč
Zahájení:	1. 1. 2024
Ukončení:	31. 12. 2024



Vzdělávání vedoucích pracovníků škol. Navazují další programy (podmínka je účast v programu **Leadership**): **SBOROVNA** včetně evaluace a implementace vizí, **Výstupní evaluace, Koučování**

PARTNERSKÁ SPOLUPRÁCE - KRÁLOVÉHRADECKÝ KRAJ:

Přidělená částka: 40 000 Kč
Zahájení: 1. 1. 2024
Ukončení: 31. 12. 2024



Dlouhodobý projekt - dotační titul Královéhradeckého kraje č.23SMR05-0001 - Partnerská spolupráce ZŠ a MŠ Špindlerův Mlýn a Neumühler Schule Schwerin.

Projekt Ovoce do škol

Školní projekt se skládá z programů **Ovoce a zelenina do škol** a **Mléko do škol**. ŽÁCI základních škol po celé České republice pravidelně a zdarma dostávají zdravé svačiny v podobě ovoce, zeleniny a mléčných výrobků. Dodávky do škol jsou financovány ze státních prostředků za finanční spoluúčasti Evropské unie. Projekt realizujeme již 14. rokem.

Cílem projektu je zlepšení stravovacích návyků a tím i zdraví dětí zvýšením spotřeby ovoce, zeleniny, mléka a mléčných výrobků. Dále formou doprovodných vzdělávacích opatření, jako jsou například exkurze či ochutnávky produktů, zvyšování znalostí žáků o zemědělských produktech a zdravé výživě.

Na základě vyjádření Ministerstva zemědělství ze dne 30.8.2022 došlo k zúžení cílové skupiny pouze na žáky I. stupně základních škol.



2 Přehled vzdělávacích programů, učební osnovy

2.1 Vzdělávací programy	
Vzdělávací program	Zařazené třídy
Škola opravdu nahoře - školní vzdělávací program pro základní vzdělávání, č.j. ZSaMS 190/2012.	1. – 9.

3 Rámcový popis personálního zabezpečení činnosti školy

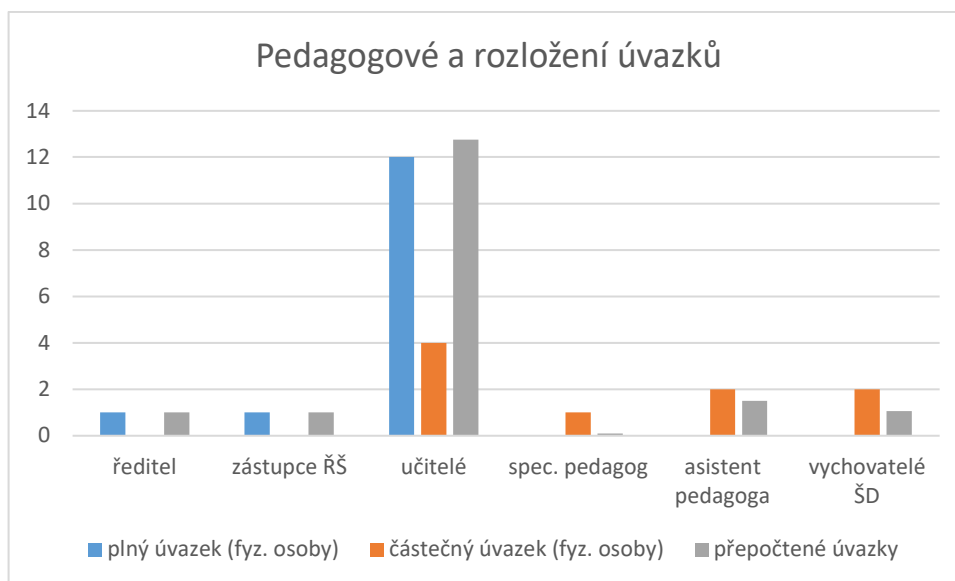
3.1 Základní údaje o pracovnících školy	
Počet pracovníků celkem	32
Počet učitelů ZŠ	16/12,75
Počet vychovatelek ŠD	2/1,06
Počet spec. pedagogů	1/0,09
Asistent pedagoga	2/1,5
Počet učitelek MŠ	4
Počet správních zaměstnanců ZŠ	3
Počet správních zaměstnanců MŠ	2
Počet správních zaměstnanců ŠJ	5/5,25

Komentář: fyzické osoby/přepočtené úvazky. Spec. pedagogové – zároveň i učitelé ZŠ.

3.2 Údaje o pedagogických pracovnících

V základní škole: ředitel, zástupce ředitele, 14 učitelů, z toho 12 (vč. ředitele a zástupce) na plný úvazek, 4 zaměstnanci na částečný. Od 1. 9. 2023 je škola pověřena výukou „cizinců“, a to úvazkem 0,2/týdně. Speciální pedagog: částečný úvazek, asistent pedagoga – 1, 5 úvazku. Učitelé - 16 vysokoškolské vzdělání (plně kvalifikovaní), speciální pedagogové s odborným zaměřením.

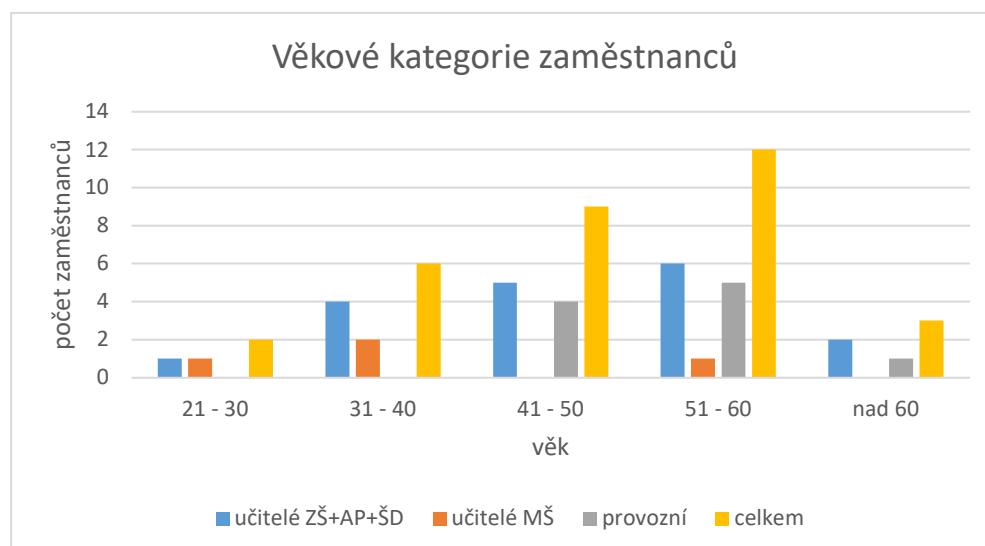
Financování: rozpočet MŠMT, spec. pedagogové, asistenti – MŠMT - tzv. „podpůrná opatření“.



3.3 Údaje o nepedagogických pracovnících

Ostatní pracovníci	Funkce	Úvazek
1	ved. šk. stravování/kuchařka ŠJ	1/0,25
2	ved. kuchařka ŠJ	1,0
3	Kuchařka ŠJ	1
4	Kuchař(ka) MŠ	2,0
5	Domovník (školník) ZŠ	1,0
6	Domovník (školník) MŠ	1,0
7	Uklízečka ZŠ	1,0
8	Uklízečka ZŠ	1,0
9	Uklízečka MŠ	1,0

Komentář: vedoucí školního stravování je zároveň kuchařkou ve školní jídelně.



4 Zápis k povinné školní docházce a přijímání žáků do středních škol

4.1 Zápis k povinné školní docházce

počet prvních tříd	počet dětí přijatých do prvních tříd	z toho počet dětí starších 6ti let (nástup po odkladu)	počet odkladů pro školní rok 2024/2025
1	18 ¹	2	2

¹ Nastoupilo celkem 16 žáků, dva žáci byli převedeni na jinou ZŠ (přestup)

Výroční zpráva školy za rok 2023/2024

4.2 Výsledky přijímacího řízení

a) na víceletá gymnázia přijato:

	z pátého ročníku	ze sedmého ročníku
gymnázia zřiz. krajem	4	0
soukromá gymnázia	0	0
církevní gymnázia	0	0

b) na SŠ zřizované krajem a církevní SŠ, které jsou ukončeny maturitní zkouškou, z devátých ročníků přijato:

gymnázia	obchodní akademie	zdravotní školy	průmyslové školy	ostatní střední školy	střední odb. učiliště	celkem
5	0	2	2	4	2	15

izo_102578753 Základní škola a mateřská škola
Špindlerův Mlýn 32, psč 543 51

JEDNOTNÁ PŘIJÍMACÍ ZKOUŠKA 2024



VÝSLEDKOVÁ SESTAVA		PŘIHLÁŠENÍ	ČESKÝ JAZYK							MATEMATIKA						
			KONALI	PRŮMĚRNÉ PERCENTILOVÉ UMÍSTĚNÍ V ČR	% SKÓR					KONALI	PRŮMĚRNÉ PERCENTILOVÉ UMÍSTĚNÍ V ČR	% SKÓR				
					PRŮMĚR	DOLNÍ KVARTIL	MEDIÁN	HORNÍ KVARTIL	MAXIMUM			PRŮMĚR	DOLNÍ KVARTIL	MEDIÁN	HORNÍ KVARTIL	MAXIMUM
CELÁ ČR	UCHAZEČÍ O 4LETÉ OBORY	94135	89796	50,0	58,9	44	60	74	100	92541	50,0	49	28	48	70	100
	UCHAZEČÍ O 6LETÁ GYMNÁZIA	7774	7559	50,0	52,1	38	52	66	100	7651	50,0	47	34	48	62	100
	UCHAZEČÍ O 8LETÁ GYMNÁZIA	19461	18950	50,0	52,7	36	52	70	100	19113	50,0	60	44	60	76	100
ZÁKLADNÍ ŠKOLA	CELKEM	16	15	x	x	x	x	x	x	16	x	x	x	x	x	x
	UCHAZEČÍ O 4LETÉ OBORY	13	12	40,4	52,8	42	52	61	78	13	57,3	55,5	26	63	78	86
	UCHAZEČÍ O 6LETÁ GYMNÁZIA	0								0						
	UCHAZEČÍ O 8LETÁ GYMNÁZIA	3	3	44,1	46,7	x	x	x	x	3	19,3	36,0	x	x	x	x

c) počet žáků, kteří ukončili povinnou školní docházku

Počet žáků, kteří ukončili povinnou školní docházku a odešli ze školy	
v devátém ročníku	v nižším ročníku
15	0

5 Údaje o výsledcích vzdělávání žáků

Souhrnná statistika tříd

Souhrnná statistika tříd							2. pololetí školního roku 2023/24			
zpracováno dne: 1. 7. 2024										
třída	žáků	z toho hodnocení				snížená známka Ch	průměrný prospěch	absence na žáka		třídní učitel
		V	P	S	N			omluv.	neomluv.	
1.	8	8	0	-	-	-	1.000	32.37	-	Mgr. Blažková Jitka
2.	13	12	0	1	-	-	1.144	67.30	-	Mgr. Ležáková Renata
3.	12	11	1	-	-	-	1.083	71.08	-	Mgr. Šustková Pavlína
4.	13	12	1	-	-	-	1.115	84.38	-	Mgr. Grohová Karolína
5.	20	12	8	-	-	-	1.360	70.60	-	Mgr. Lukáš Jan
6.	9	4	5	-	-	-	1.470	76.55	-	Mgr. Pitts Leona, BSc
7.	18	8	10	-	-	-	1.583	73.72	-	Mgr. Šmid Přemysl
8.	17	11	6	-	-	-	1.416	125.52	-	Mgr. Chrtěk Jan
9.	15	5	10	-	-	-	1.490	137.06	-	Mgr. Mišaníková Lucie

Legenda V - prospěl s vyznamenáním
P - prospěl
S - neprospěl
N - nehodnocen

5.1 Přehled o výsledcích vzdělávání žáků

Přehled o chování

1. stupeň

Třída	Počet žáků	Pochvaly TU	Pochvaly ŘŠ	Napomenutí	Důtky TU	Důtky ŘŠ
I.	8	-	-	-	-	-
II.	13	-	-	-	-	-
III.	12	-	-	-	-	-
IV.	13	-	-	-	-	-
V.	20	-	-	1	-	-
Celkem	66	-	-	1	-	-

2. stupeň

Třída	Počet žáků	Pochvala TU	Pochvala ŘŠ	NTU	Důtka TU	Důtka ŘŠ	2. stupeň	3. stupeň
VI.	9	-	-	-	-	-	-	-
VII.	18	-	-	6	2	1	-	-
VIII.	17	-	-	-	-	-	-	-
IX.	15	-	-	-	-	-	-	-
Celkem	59	-	-	6	2	1	-	-

Celkový přehled:

	Počet žáků	Pochvala TU	Pochvala ŘŠ	NTU	Důtka TU	Důtka ŘŠ	2. stupeň	3. stupeň
1. stupeň	66	-	-	1	-	-	-	-
2. stupeň	59	-	-	6	2	1	-	-
Celkem	125	-	-	7	2	1	-	-

Komentář: sumarizace je k 30. 6. 2024 (bez „zimních“ žáků)

5.2 Výchova a vzdělání žáků se speciálními vzdělávacími potřebami (SVP):

Pravidelně s nimi pracoval speciální pedagog Mgr. E. Liptáková. Ve 2. a 6. třídě – asistenti pedagoga. Využití služeb tzv. „multidisciplinárního týmu“ – projekt MAP Vrchlabí, podpora pedagogům a rodinám při práci s žáky se SVP.

Školní poradenské pracoviště – ZŠ a MŠ Špindlerův Mlýn, personální složení:

Mgr. Petr Libřický, ředitel školy – pro II. stupeň ZŠ

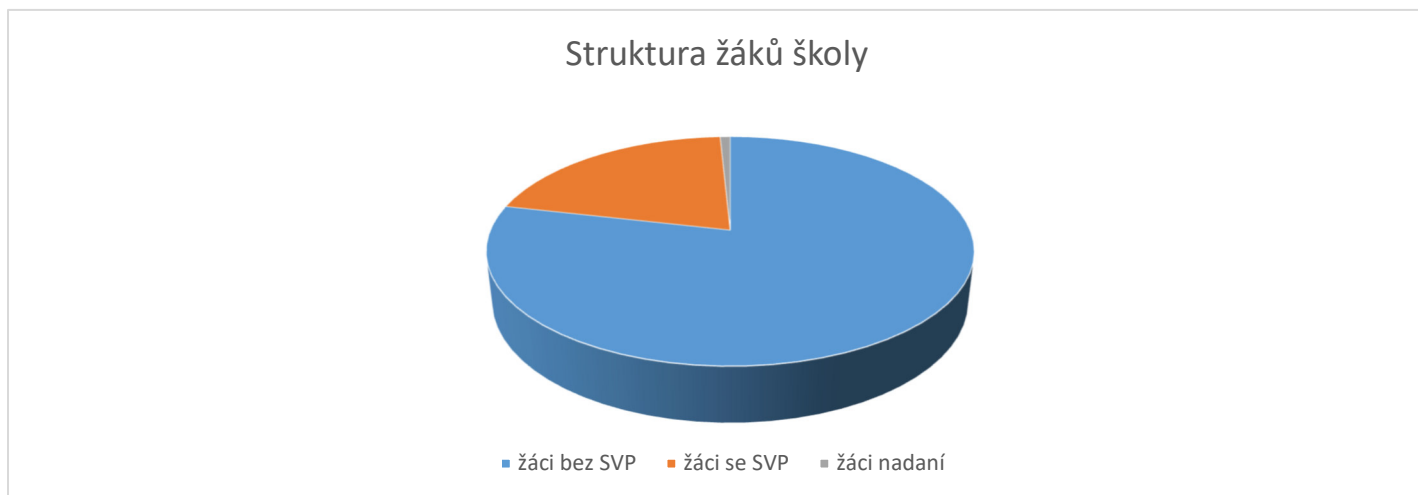
Mgr. Vratislav Drtina, zástupce ředitele školy – pro I. stupeň ZŠ

Mgr. Lucie Mišániková – výchovný poradce

Mgr. Leona Pitts – školní metodik prevence a spec. pedagog, odpovědný za komunikaci s ŠPZ

Struktura žáků školy ve školním roce 2023/2024²

žáci bez SVP	99	79%
žáci se SVP	26	21%
žáci nadaní	1	1%



V souladu s platnou legislativou jsou žákům se speciálně vzdělávacími potřebami stanovena nová podpurná opatření. Zajišťují školská poradenská zařízení (SPC, PPP). Opět diagnostika (termíny) výrazně ovlivněna plošným uzavřením škol.

Ve školním roce 2023/2024 byla v naší škole realizována tato podpurná opatření:

- asistent pedagoga
- individuální vzdělávací plán (IVP)
- pedagogická intervence (*změna poskytování od 1. 1. 2021 – změna financování, není vykazováno*)
- předmět speciálně pedagogické péče (speciální pedagog)
- nákup didaktických a kompenzačních pomůcek, učebnic

Komentář ŘŠ: v průběhu šk. roku dochází k úpravám a změnám.

² Komentář: sumarizace je bez „zimních“ žáků

5.3 Organizace výchovně-vzdělávacího procesu školy

Rozvrh hodin je přizpůsoben specifickým podmínkám školy, není rozdělen. Drobné úpravy jsou přes „zimní sezónu“ – příchod lyžařů, výuka TV nebo způsobené dlouhodobou absencí pedagogů.

Vzdělávání žáků s vývojovými poruchami učení: dlouhodobě s těmito žáky pracují spec. pedagogové. Řešení a potřeby sledovaných žáků jsou projednávány individuálně s příslušnými vyučujícími či třídními učiteli. O stavu podávají zprávu na pedagogických poradách.

Vzdělávání žáků z Ukrajiny: vzhledem k množství ubytovacích zařízení MV a MO v lokalitě Špindlerův Mlýn zde bylo (je) velké množství válečných uprchlíků. Vzhledem ke kapacitě školy jsou tito žáci v běžných třídách, a to v počtu dvou žáků, do naplnění kapacity školy. Výuku českého jazyka zajišťuje spec. pedagog a učitelé ČJ v rámci doučování a „Národního plánu obnovy“ či dle potřeb vyučujících.

Od 1. 9. 2023 je škola pověřena výukou „cizinců“, a to úvazkem 0,2/týdně.

5.4 Prevence sociálně patologických jevů

Ve škole je zavedena pozice metodika protidrogové prevence, vypracován minimální preventivní program (MPP).

Dále pokračuje projekt v rámci MPP školy „Sám sebou“ – byl zajištěn lektory PaedDr. Z. Kašparovou a JUDr. K. Kašparem. Výstupy a závěry jsou konzultovány s vedením školy, pedagogickými pracovníky a rodiči. Návrat k dvoudenním seminářům (Medvědí bouda) pro žáky II. stupně a jednodenní pro žáky 4. a 5. třídy. Při řešení závažnějších problémů je přizván zástupce Města Š. Mlýn.

Je poskytována služba tzv. multidisciplinárního týmu (MAP Vrchlabí). **Multidisciplinární tým** je tým odborníků, kteří fungují jako podpora škol při začleňování žáků s náročným chováním. Ve školním roce 2023/2024 byl tento tým přizván ke sledování a pomoci do 1. třídy.

5.5 Spolupráce s rodiči, školami, dalšími organizacemi

Velmi dobře pracuje na škole Spolek rodičů, který je samostatným právním subjektem. Finančně se spolupodílí na vybavování školy, zajišťuje mimoškolní akce, podílí se na MPP. Byla nastavena nová pravidla pro poskytování příspěvku.

6 Zájmové vzdělávání

6.1 Školní družina

Cíle výchovně vzdělávací činnosti ŠD vycházejí z obecných cílů vzdělávací soustavy (§ 2 odst. 2 školského zákona). Hlavním cílem je harmonický rozvoj osobnosti s důrazem na mravní a duchovní hodnoty, jejich další uplatnění v osobním i občanském životě. K dalším cílů patří aktivní odpočinek, regenerace sil dětí po vyučování, smysluplné využívání volného času, vybavování děti dostatkem námětů pro vyplnění volného času, rozvíjení již získaných kompetencí, přinášení nových podnětů a obohacování o poznatky získané školním vyučováním, získání a uplatňování znalostí o přírodě, životním prostředí a ochraně zdraví, pomáhání dětem překonávat různé handicapy, vedení žáků k toleranci a ohleduplnosti k jiným lidem, respektování společného soužití s ostatními, předcházení šikaně a vytváření potřeb citlivého chování a jednání. Při naplňování těchto cílů zohledňujeme věkové a individuální zvláštnosti dětí, jako metody preferujeme hru, navozování modelových situací a využívání spontánní zvědavosti dětí.

Všechny činnosti a akce zájmového vzdělávání během školního roku se odvíjí od našeho vzdělávacího programu a přílohy "Šikovné ruce".

Družina má jedno oddělení, počet žáků 30. Provozní doba – 11,40 až 16,30. Vychovatelky V. Chlupová a M. Bulvová.

6.2 Zájmové útvary

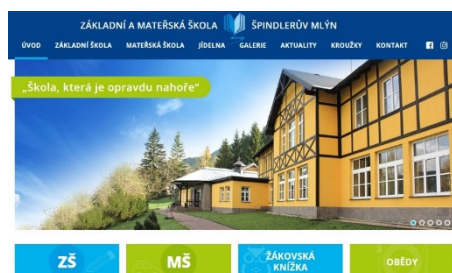
- Keramika – E. Fryšová, P. Šustková
- Sportovní gymnastika - I. Vrabcová
- Aerobic – I. Vrabcová
- Kopaná – Jindřich Lipták
- Šikovné ruce (ŠD) - M. Bulvová

- Florbal – P. Růžička
- Rytmik – bojové sporty (externě)

7 Informační systém pro žáky a rodiče

Pravidelně byl vydáván školní zpravodaj (v elektronické podobě), aktuality jsou umísťovány na nové webové stránky a facebook. Jsou zde k nahlédnutí důležité dokumenty školy, rodičům jsou nabídnuty ke stažení potřebné formuláře, jsou zde též v elektronické podobě uloženy školní zpravodaje.

Komunikace s rodiči je přes školní informační systém **Komens** (aplikace Bakalář), s přístupem rodičů ke klasifikaci svého dítěte, s plánem akcí školy, atd. Profil školy je též na **facebooku** (fotogalerie, atd.).



7.1 Výroční zpráva v oblasti poskytování informací dle zákona č.106/1999 Sb. za rok 2023/2024

Počet podaných žádostí o informace	žádné
Počet vydaných rozhodnutí o odmítnutí žádosti	žádné
Počet podaných odvolání proti rozhodnutí	žádné
Opis podstatné části každého rozsudku soudu	žádné
Výčet poskytnutých výhradních licencí	žádné
Počet stížností, důvody jejich podání a stručný popis způsobu jejich vyřízení	0

8 Průběh a výsledky vzdělávání³

- Práce na ŠVP v rámci přípravy dle upraveného RVP (tzv. „nová informatika“) – dokončeno 31. 12. 2023
- Na konci šk. r. byla provedena kontrola výstupů ŠVP, především u „nové“ informatiky. Výuka byla v souladu s obecnými cíli a zásadami, v souladu s požadovanými výstupy RVP.

Stanovené cíle výuky:

- Individuální přístup je naplňován na obou stupních školy, výuka na I. i II. respektovala vzdělávací potřeby žáků, průběžně zařazovány projekty (v rámci třídy).
- Individuální přístup na druhém stupni – kladen důraz na prožitkové vyučování, významný přínos projektů ESF – podpora individuální a skupinové práce.

8.1 Materiální podpora výuky

- Modernizace a nákup učebních pomůcek a didaktické techniky. Pozitivem je jejich výrazné využívání při výuce.
- Velmi dobré vybavení II. stupně.
- Velmi dobré vybavení učeben I. stupně.

8.2 Vyučovací formy a metody

- Vnitřní členění hodin je na velmi dobré úrovni. Podporována sebedůvěra, sebeúcta, vzájemné respektování a tolerance mezi žáky.
- Je využíváno prožitkové učení a experimentování, vzhledem k počtu žáků byla účelně využívána skupinová (Aj) a individuální výuka.
- Časté využívání výukového prostředí MS 365 – zejména na II. stupni, komunikace – žák - učitel
- Posílena role učitele jako organizátora výuky, zároveň vést k důslednému plnění a především kontrole a způsobu vypracování zadaných úkolů (opět časté využívání MS 365), ocenit nestandardní způsoby řešení.

³ Aktualizováno dle inspekční zprávy ČŠI a následných přijatých opatření

8.3 Interakce a komunikace

Klima třídy:

- I. stupeň: ve velké míře je rozvíjena komunikativní dovednost žáků, pedagog je partner.
- Posílit prvky diskuze
- II. stupeň: Jsou akceptovány stanovená pravidla mezi učitelem a žákem.
- Posílit vyjádření vlastního názoru, dbát vyváženosti verbálního projevu dětí a učitelů.
- Rizika: nechuť ke změnám ve školství v rámci společenských změn a celkové situace kolem vzdělávání

Hodnocení žáků

- Při hodnocení je vycházeno z klasifikačního řádu, který je přílohou ŠVP
- Hodnocení je věcné, konkrétní
- Respektování individuálních schopností žáka (I. st.), na II. došlo v této oblasti k výraznému zlepšení. Stále je třeba posílit prvky sebehodnocení, vést žáky již od první třídy.
- Posílit a provádět sebehodnocení učitele, ocenit pokrok u slabších žáků (zejména II. stupeň)

8.4 Celoplošné testování

Nedílnou součástí sledování výsledků vzdělávání jsou celoplošné srovnávací testy. Ve školním roce 2023/2024 byli testováni žáci 3., 5., a 7. třídy, tzv. „Národním testování“ od společnosti SCIO.

3. ročník – testování z *Čj, Ma, Aj*, vzděl. oblasti *Člověk a jeho svět* a *Klíčové kompetence*.

5. ročník - testování z *Čj, Ma, obecné studijní předpoklady. Aj* – testování úrovní A0 – B1. Počty testovaných žáků v rámci ČR v jednotlivých předmětech jsou uvedeny pod grafy.

7. ročník - testování z *Čj, Ma, obecné studijní předpoklady. Aj* – testování úrovní A0 – B1.

Velmi důležitým ukazatelem je tzv. „využití studijního potenciálu“.

Počty testovaných žáků v rámci ČR v jednotlivých předmětech jsou uvedeny pod grafy.

3. ročník⁴:

Škola: ADMT Základní škola a mateřská škola, Špindlerův Mlýn, Špindlerův Mlýn

Český jazyk

Výsledky vašich žáků v českém jazyce jsou lepší než u 70 % zúčastněných škol.

Matematika

Výsledky vašich žáků v matematice řadí vaši školu mezi 10 % nejúspěšnějších škol v testování.

Anglický jazyk

Výsledky vašich žáků v anglickém jazyce jsou lepší než u 70 % zúčastněných škol.

Člověk a jeho svět

Výsledky vašich žáků v předmětu člověk a jeho svět řadí vaši školu mezi 10 % nejúspěšnějších škol v testování.

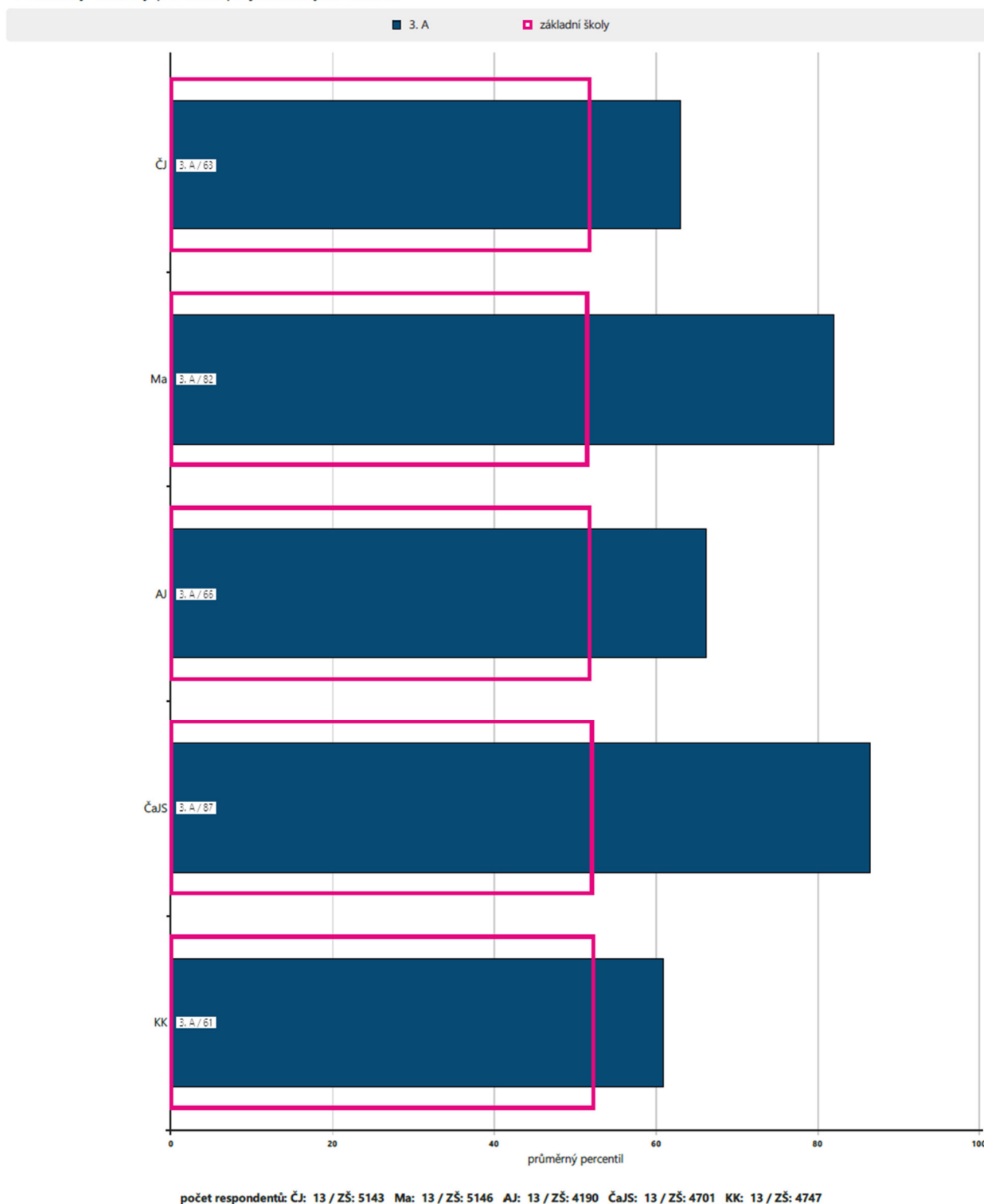
Klíčové kompetence

Výsledky vašich žáků v klíčových kompetencích jsou lepší než u 70 % zúčastněných škol.

⁴ **Modré** obdélníky – výsledky žáků naší školy, **fialové** – průměr ČR, **žluté** – víceletá gymnázia

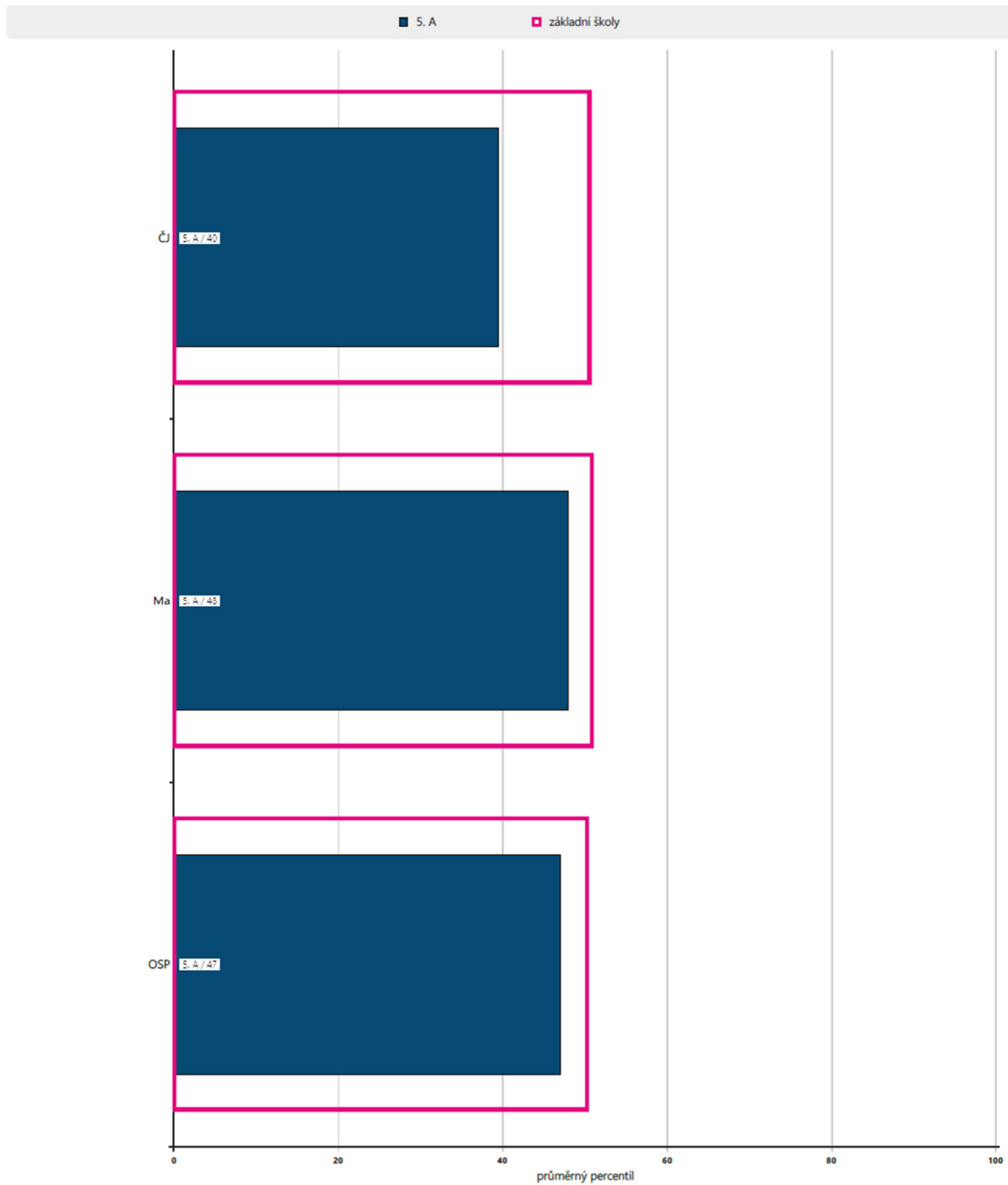
Výroční zpráva školy za rok 2023/2024

Průměrný celkový percentil po jednotlivých třídách



5. ročník:

Průměrný celkový percentil po jednotlivých třídách



počet respondentů: ČJ: 20 / ZŠ: 16793 Ma: 20 / ZŠ: 16767 OSP: 20 / ZŠ: 16479

Využití studijního potenciálu

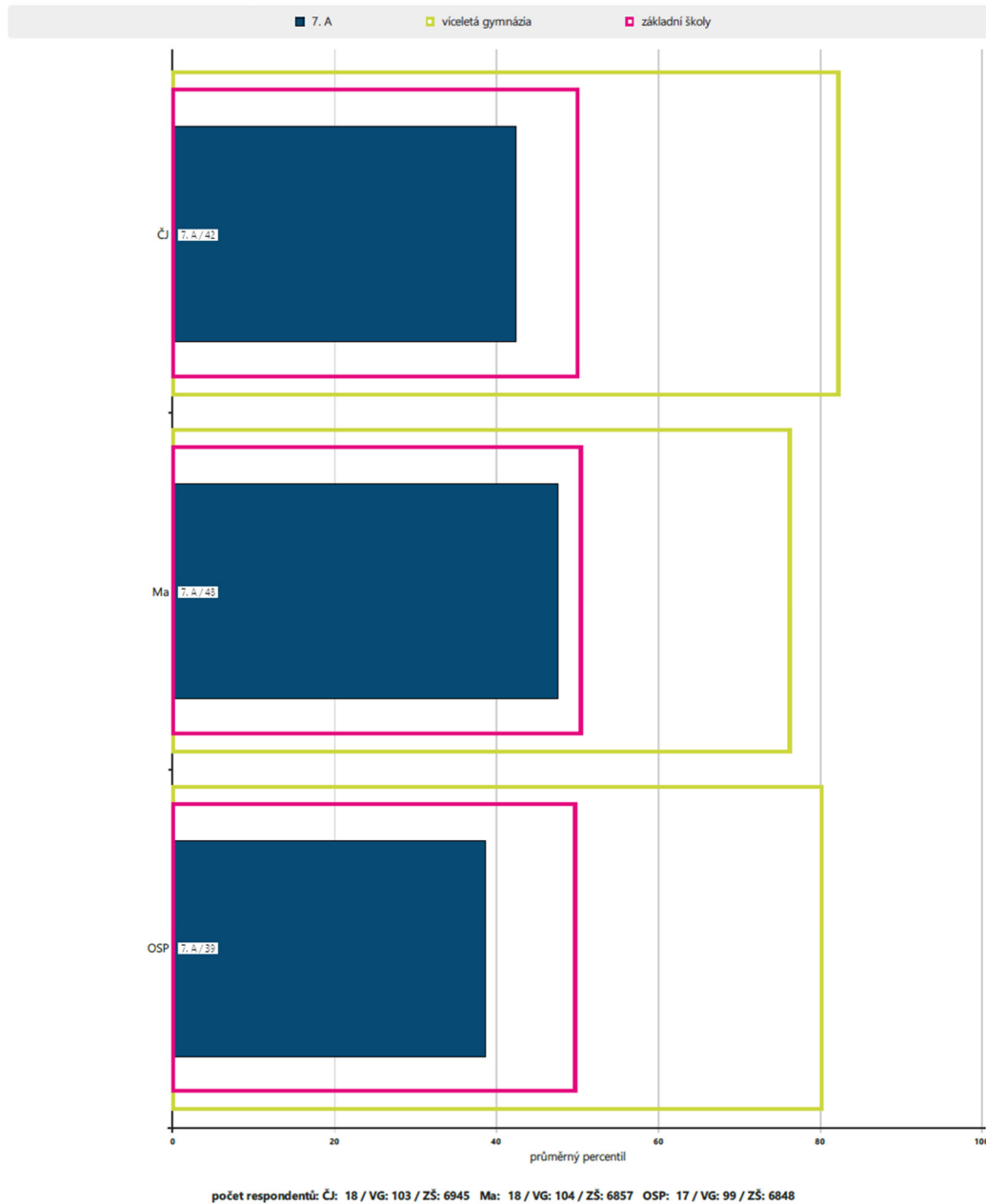
Porovnáním výsledků testu z českého jazyka s výsledky testu OSP jsme zjistili, že studijní potenciál žáků je v českém jazyce ve vaší škole využíván nedostatečně, výsledky žáků jsou na nižší úrovni, než jaká odpovídá úrovni jejich studijních předpokladů, žáci pracují tzv. pod svoje možnosti.

Využití studijního potenciálu

Porovnáním výsledků testu z matematiky s výsledky testu OSP jsme zjistili, že ve vaší škole je studijní potenciál žáků v matematice využíván optimálně, výsledky žáků v testech odpovídají úrovni jejich studijních předpokladů.

7. ročník:

Průměrný celkový percentil po jednotlivých třídách



Využití studijního potenciálu

Porovnáním výsledků testu z českého jazyka s výsledky testu OSP jsme zjistili, že ve vaší škole je studijní potenciál žáků v českém jazyce využíván optimálně, výsledky žáků v testech odpovídají úrovni jejich studijních předpokladů.

Využití studijního potenciálu

Porovnáním výsledků testu z matematiky s výsledky testu OSP jsme zjistili, že ve vaší škole je studijní potenciál žáků v matematice využíván dobře. Výsledky žáků jsou na vyšší úrovni, než jaká odpovídá úrovni jejich studijních předpokladů, učitelé s ním zřejmě velmi dobře zacházejí a žáci pracují nad svoje možnosti.

Hodnocení České školní inspekce – inspekční zpráva

INSPEKČNÍ ZPRÁVA

Čj. ČŠIH-1172/23-H
Sp. zn. ČŠIH-S-190/23-H

Název	Základní škola a mateřská škola Špindlerův Mlýn
Sídlo	Okružní 32, 543 51 Špindlerův Mlýn
E-mail	zsspindl@zsspindl.cz
IČO	75 111 586
Identifikátor	651 038 537
Právní forma	příspěvková organizace
Zastupující	Mgr. Petr Libřícký
Zřizovatel	Město Špindlerův Mlýn
Místa inspekční činnosti	Špindlerův Mlýn 31, 543 51 Špindlerův Mlýn Špindlerův Mlýn 32, 543 51 Špindlerův Mlýn Bedřichov 86, 543 51 Špindlerův Mlýn
Inspekční činnost na místě	11. 10. 2023 – 13. 10. 2023

Inspekční činnost byla zahájena doručením oznámení o inspekční činnosti.

Nedílnou součástí hodnocení práce škol je její kontrola – inspekční činnost ČŠI. Ta byla u nás provedena 11. – 13. 10. 2023. Následně byla přijata opatření k závěrům inspekční zprávy.



Souhrnný report – kritériální hodnocení ŠD, ŠK

Základní škola a mateřská škola Špindlerův Mlýn, Okružní 32, Špindlerův Mlýn, 54351

Hodnocení kritérií

kritérium	Koncepte a rámec ŠD *					Pedagogické vedení ŠD *					Kvalita pedagogického sboru					Zájmové vzdělávání				Vzdělávací výsledky		Rovné příležitosti		
	1.1	1.2	1.3	1.4	1.5	2.1	2.2	2.3	2.4	2.5	3.1	3.2	3.3	3.4	3.5	4.1	4.2	4.3	4.4	5.1	5.2	6.1	6.2	6.3
výborná																								
očekávaná																								
vyžadující zlepšení																								
nevyhovující																								

* ŠD = školní družina

Silné stránky školy

Vychovatelky školní družiny promyšleně zpestřují nabídku zájmových aktivit žáků různými projekty dlouhodobého i krátkodobého charakteru. Ke vzdělávání efektivně využívají místní přírodní prostředí, rozvíjejí přírodovědnou gramotnost a pohybové dovednosti žáků. (4.1)
Vychovatelky školní družiny účelně obohacují zájmovou činnost žáků o řadu aktivit společně realizovaných se základní školou. Plynule tak navazují na vzdělávání ve škole a systematicky přispívají k osobnostnímu rozvoji žáků. (6.3)

Výroční zpráva školy za rok 2023/2024



Souhrnný report – kritériální hodnocení (ZV)

Základní škola a mateřská škola Špindlerův Mlýn, Okružní 32, Špindlerův Mlýn, 54351

Hodnocení kritérií

	Koncepce a rámec školy					Pedagogické vedení školy					Kvalita pedagogického sboru					Výuka				Vzdělávací výsledky žáků				Rovné příležitosti		
kritérium	1.1	1.2	1.3	1.4	1.5	2.1	2.2	2.3	2.4	2.5	3.1	3.2	3.3	3.4	3.5	4.1	4.2	4.3	4.4	5.1	5.2	5.3	5.4	6.1	6.2	6.3
výborná																										
očekávaná																										
vyžadující zlepšení																										
nevyhovující																										

Silné stránky školy

Škola se dlouhodobě a úspěšně daří všestranně rozvíjet pohybové dovednosti žáků a jejich sportovní nadání, především v lyžování. Za tímto účelem i pro zkvalitňování materiálních podmínek škola intenzivně a cílevědomě spolupracuje se svým zřizovatelem, zákonnými zástupci dětí a žáků i dalšími externími partnery včetně zahraniční školy. (1.5)

Škola systematicky dbá o vytváření příznivého prostředí a pozitivního školního klimatu, podporuje rozvoj vzájemných vztahů mezi žáky navzájem i s pedagogy, rozmanitými způsoby cíleně rozvíjí komunikativní a sociální dovednosti žáků. (2.2)



Souhrnný report – kritériální hodnocení (PV)

Základní škola a mateřská škola Špindlerův Mlýn, Okružní 32, Špindlerův Mlýn, 54351

Hodnocení kritérií

	Koncepce a rámec školy					Pedagogické vedení školy					Kvalita pedagogického sboru					Výuka				Vzdělávací výsledky žáků				Rovné příležitosti		
kritérium	1.1	1.2	1.3	1.4	1.5	2.1	2.2	2.3	2.4	2.5	3.1	3.2	3.3	3.4	3.5	4.1	4.2	4.3	4.4	5.1	5.2	5.3	5.4	6.1	6.2	6.3
výborná																										
očekávaná																										
vyžadující zlepšení																										
nevyhovující																										

Silné stránky školy

Učitelky v mateřské škole systematicky podporují zdravý životní styl dětí, pozitivní přístup ke sportu a pohybu, připravují dětem v těchto oblastech pestrou a promyšlenou nabídku aktivit, přičemž na řadu z nich plynule navazují činnosti doplňující vzdělávání žáků v základní škole. (4.1)

Učitelky mateřské školy vytvářejí dětem sociálně příznivé a komunikačně podnětné prostředí, podporují pocit sounáležitosti a dobré vztahy mezi dětmi. (4.4)

9 Údaje o dalším vzdělávání pedagogických pracovníků (DVPP) a ostatních pracovníků školy

Výčet studií, kurzů, seminářů, kterých se pracovníci školy zúčastnili, počet účastníků:

Pedagogičtí pracovníci

NÁZEV	TERMÍN	POZN.	JMÉNO
Jak učit informatiku na 1. stupni ZŠ	25. 9.	webinář	Liptáková
Jak předcházet agresivnímu chování ve třídě	25. 9.		Chlupová
Formativní a normativní hodnocení žáků	6. 10.		Lukáš, Šmíd
Jak na projektovou výuku a únikové hry ve školách a školských zařízeních	18. 10.		Liptáková
Porada ředitelů škol Dvoudenní pracovní setkání členů pracovních skupin s řediteli škol	19. – 20. 10.		Libřický
Použití AI ve školách	24. 10.	webinář	Knotová
Třídní schůzka: žák - rodič - učitel	30. 10.	webinář	Blažková
Formativní přístup k hodnocení žáků	30. 10.		Libřický
Aktivizační metody a náměty pro výuku v 1. a 2. ročníku	1. 11.		Blažková
DIGITÁLNÍ NÁSTROJE VE VÝUCE MATEMATIKY	9. 11.	webinář	Šmíd
Odborná konference ŠKOLSTVÍ 2024 · České školství v roce 2024	9. 11.		Libřický
Vedení třídy a pravidla ve vztahu učitel - žák	14. 11.		Ležáková
Řešení konfliktních vztahů ve třídě	15. 11.		Grohová
DIGITALIZACE PRŮBĚHU PŘIJÍMACÍHO ŘÍZENÍ	20. 11.		Mišaniková, Libřický
Festival školní četby se seminářem Reného Nekudy (Kreativní nápady tvůrčího psaní)	21. 11.		Šustková
Použití AI nejen ve výuce jazyků s E. Nečasovou	22. 11.	webinář	Chrtek
Psychosomatické projevy dětí a žáků aneb Proč se Frantík takto chová?	22. 11.		Čeňková
Rozvoj emoční inteligence u dětí - jak může pedagog pracovat s dětským prožíváním	24. 11.		Šustková
Canva - zábavné postery do výuky	7. 12.	webinář	Knotová
Kulatý stůl (ASIS Vrchlabí) projekt ŠKODA EDU	9. 1.		Libřický
INFRA Aktivní učitel – digitální nástroje učitele v Aj a Nj,	24. 1.		Pitts
Osvědčené metody práce s textem od 4. do 9. ročníku	8. 4.	webinář	Dvořáková
Ilustrace pro děti a žáky v programech AI	12. 4.	webinář	Šustková
Lateralita a její vliv na školní praxi	17., 24. 4.	webinář	Liptáková
Diagnostika SPU s PaedDr. Renatou Wolfovou	23. 4.	webinář	Černá

Výroční zpráva školy za rok 2023/2024

Metodické doporučení MŠMT k prevenci a postihu záškoláctví a omlouvání žáků z vyučování". Společné jednání ŘŠ + MP obec III Vrchlabí	22. 4.		Libřický, Pitts
Jak na aktivizaci žáků s využitím prvků formativního hodnocení	24. 4.		Blažková
Aplikace ScioBot	25. 4.	webinář	Mišaniková
Práce s agresivitou ve třídě	25. 4.		Blažková
Projekt Škoda Edu – leadership, nadace Škoda	Zahájení duben, konec říjen 2024, 8 dní		Drtina, Libřický
Odborná stáž pro budoucí ředitele Kvalifikační studium pro ŘŠ - klady a zápory práce ŘŠ na malé škole			Školitel: P. Libřický
Kulatý stůl kariérového vzdělávání	26. 8.		Mišaniková
Setkání výchovných poradců - Trutnov	29. 8.		Mišaniková

10 Údaje o aktivitách a prezentaci školy na veřejnosti

11.1 Údaje o významných mimoškolních aktivitách, spolupráce školy a dalších subjektů, významné akce

Mezi významné mimoškolní aktivity patří spolupráce s partnerskou školou ze Schwerinu. Ve školním roce 2023/2024 došlo pouze k návštěvě našich žáků ve Schwerinu (zimní pobyt zde ve Špindlerově Mlýně se neuskutečnil z důvodu oslav 25. výročí založení partnerské školy). Spolupráce je stále podporována Královehradeckým krajem, Městem Špindlerův Mlýn a sponzory – podnikatelské subjekty působící ve Špindlerově Mlýně.

Spolek rodičů při základní škole je spolupořadatelem mimoškolních akcí, jako je Halloween, Dětský den... Dále pomáhá s organizací a finančně podporuje mimoškolní činnost, podílí se na vzdělávacích a kulturních akcích základní školy.

Mezi tradiční akce pro veřejnost se řadí Vánoční jarmark, vždy před vánočními prázdninami, spojený s Dnem otevřených dveří.



Výroční zpráva školy za rok 2023/2024

Tradiční kulturně-společenská akce - **Šerpování žáků 9. třídy**, se uskutečnila na VZ Bedřichov.

Dlouhodobá a celoroční je spolupráce se Sportovní akademií Š. Mlýn.

Škola spolupracuje se Skiareálem Špindlerův Mlýn – provádí drobný jarní úklid areálu v rámci akce „Zelený Špindl“.

11.2 Účast žáků školy v soutěžích

Název soutěže	kdo	poznámka	
Bobřík informatiky	4. – 7.		
Olympiáda Aj	Výběr žáků	Okresní kolo	
Matematický klokan	Školní kolo	S odesláním výsledků	
Školní kolo logické olympiády	6. - 9. třída		
Fyzikální olympiáda	8. – 9.	Řešení úloh FO, tady se nám nedaří 😊	

11.3 Účast žáků ve sportovních soutěžích

Název soutěže	Třídy, žáci	Umístění	Poznámka
Vánoční turnaj v halové kopané pro žáky 1. stupně			Vrchlabí
Běh zámeckým parkem, 1. stupeň	1. – 5.	Stupně vítězů	Vrchlabí
Školní závody běžecké - Mísečky	1. – 9.		Mísečky
Atletika - Pohár rozhlasu	Výběr žáků	Stupně vítězů	Vrchlabí
Atletika - Pohár rozhlasu	Výběr žáků	Indiv. stupně vítězů	okres. kolo, Trutnov
Mc Donald's cup	4. – 5.		Trutnov
Mc Donald's cup	1. – 3.		Trutnov
Atletické závody - výběr žáků. Soutěž o nejvšestrannější 5. třídu Vrchlabska a XXIV. ročník „O pohár starosty města Vrchlabí“ soutěž žáků 4. tříd v atletickém víceboji	Výběr žáků 4. + 5. třída.	Stupně vítězů	Vrchlabí
Školní běžecké závody – Hartecká alej	1. – 5.	Stupně vítězů	Vrchlabí
Sportovní den - "Olympiáda" ZŠ ŠM Sportovní zápolení celé školy v nejen atletických disciplínách			



Celkový počet vědomostních a sportovních soutěží ve školním roce: 14

11.4 Exkurze, sportovní kurzy, školní výlety, kulturní akce

Termín	Přednáška a beseda	Exkurze	Kulturní akce	Školní výlety	Ostatní
13. 9.		Projektový den - KRNAP Vrchlabí (6. – 8.)			
27. 9.	Výukový program Linka bezpečí, prezentace krizové linky. (6. – 9.)				
6. 10.		Veletrh středních škol - Trutnov			
8. 10.	Prezentace SŠ - Střední škola gastronomie a služeb Nová Paka (8., 9.)				

Výroční zpráva školy za rok 2023/2024

17. 10.	Mobilní technologická učebna - výuka 3D tisku v mobilní učeně a kariérové poradenství (8., 9.)				
18. 10.		Hvězdárna a planetárium HK. Projekt MAP Vrchlabí, (3. – 5.)			
25. 10.		Všestary program Pravěk I. a II. Projekt MAP Vrchlabí, (6., 7.)	Knihovna ŠM – program – Pohádka o houbách (1.)		
31. 10.			Divadlo Drak (8., 9.)		
28. 11.	Výukový program Nemocnice Vrchlabí - preventivní program pro žáky ZŠ – Školení hygieny rukou. Děti se zábavnou formou dovědí, proč si mýt ruce a jak to správně provádět. (5.)				
28. 11.		Virtuálně v elektrárně - online exkurze, ČEZ			
13. 12.	Výukový program Delfín Dilo a podmořský svět - výukový program (1. – 4.)		Filmové představení – Napoleon (8., 9.), Vrchlabí		
15. 12.	Návštěva knihovny ŠM, program – vánoční tradice (1.)				
19. 1.	JAK SE PÍŠE POVÍDKA, spisovatelka p. Mikulková, Knihovna ŠM (6. – 9.)				
23. 2.			Jeden život - britský životopisný film o Nicholasi Wintonovi (7. – 9.)		
26. 2.			Hudební divadlo Karlín, muzikál Sněhová		

Výroční zpráva školy za rok 2023/2024

			královna (1. – 5.)		
6. 3.					Společné lyžování rodičů, žáků a přátel školy, Medvědín
5. 4.		Výukový program + divadelní představení Sféra Pardubice - vzdělávací program (6. – 9.)	Divadlo Pardubice – muzikál „Do nebes“, (6. – 9.)		
11. 4.		Virtuálně v elektrárně - ČEZ, Temelín 8. a 9. třída			
17. 4.	přednáška a beseda - "Andělem nikdo z nás není" (6. – 9.)				
18. 4.			BUBNOVÁNÍ NA DRUMBENY SE ZDEŇKEM ROLLEREM (1. – 9.)		
23. 4.					Multidisciplinární tým - problémový žák
3. 5.	Beseda – Den Země (1. – 3.)		Kino Vrchlabí: Tady Havel, slyšíte mě? (9.)		
15. 5.		Listování (Čj) - projekt MAP Vrchlabí. Představení: fake news !!! (7., 8.)			
17. 5.					Zelený Špindl Tradiční jarní úklidová akce, tentokrát celá škola :-)
23. 5.			Šerpování žáků 9. třídy Tradiční slavnostní šerpování 9. třídy. Místo konání: VZB		
28. – 30. 5.				Školní výlet 6. třída - Pecka	
10. – 12. 6.				Školní výlet 9. třída - Pecka	

Výroční zpráva školy za rok 2023/2024

12. – 13. 6.				Školní výlet 4. Camp Slunečná	
12. 6.		Exkurze ČOV ŠM (3.)			
14. 6.	vyprávění Hasana Zahiroviče - Bratři Čapkové, Dášeňka. (1. – 5.)				
18. 6.				Školní výlet Výlet Hrubá skála, 4. + 5.tř.	
19. 6.					Pasování na čtenáře Tradiční pasování na čtenáře - 1. třída
20. 6.	Den s PČR Den s policií ČR - nebezpečí o prázdninách, bezpečný pohyb po komunikacích (4., 5.)			Školní výlet Školní výlet, 1. - 3. třída, Park Mirakulum	
26. – 27. 6.				Školní výlet Školní výlet 2. třídy, areál Pecka	
26. 6.				Školní výlet Pěší výlet z Pláně (4.)	



Sportovní kurzy:

- 🇪🇺 9. – 14. 6. Vodácký kurz – Častoboř 7.
- 🇪🇺 17. – 22. 6. Pobyť žáků ve Schwerinu, týden vodních sportů 8. + 9.
- 🇪🇺 Plavecký kurz (3. – 4.)

Projekt Sám sebou:

- 🇪🇺 2. 10. – 6. 10. 4. – 9. třída
- 🇪🇺
- 5. 10. Přednáška pro rodiče –
hodnocení projektu Sám sebou



Celkový počet všech akcí ve školním roce: 44

11 Základní údaje o hospodaření školy

VÝROČNÍ ZPRÁVA O HOSPODAŘENÍ ZA ROK 2023

Základní škola a mateřská škola Špindlerův Mlýn

příjmy od zřizovatele:	3 300 000,00 Kč
příjmy ze státního rozpočtu:	19 038 637,00 Kč
vlastní příjmy:	1 671 597,13 Kč
příspěvky rodičů na provoz:	156 000,00 Kč
dary:	81 089,26 Kč
aktivce fondů	0,00 Kč
ostatní příjmy:	9 063,71 Kč
příjmy z pronájmu	327 800,00 Kč
příjmy celkem:	24 584 187,10 Kč

výdaje na platy:	14 086 906,00 Kč
odvody:	4 707 571,00 Kč
ostatní provozní náklady:	5 746 492,09 Kč
výdaje celkem:	24 540 969,09 Kč

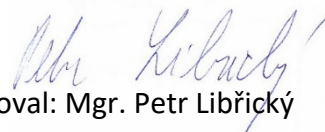
doplňková činnost:	32 648,77 Kč
--------------------	--------------

výsledky inventarizace:	nebyly zjištěny inventarizační rozdíly
-------------------------	--

stavy fondů:	
fond investičního majetku:	835 690,36 Kč
fond oběžných aktiv:	105 421,13 Kč
fond odměn:	0,00 Kč
fond kulturních a sociálních potřeb:	461 109,09 Kč
fond rezervní:	1 696 228,92 Kč
fond reprodukce majetku:	1 991 507,05 Kč

zůstatek běžného účtu:	5 607 514,18 Kč
zůstatek běžného účtu FKSP:	433 135,09 Kč
zůstatky ostatních běžných účtů:	0,00 Kč
zůstatek pokladny:	25 762,00 Kč

Ve Špindlerově Mlýně 30. září 2024


zpracoval: Mgr. Petr Libřický