

Příloha č. 2

**VZDĚLÁVACÍ  
PROGRAM  
pro zájmové vzdělávání**

**Školní družina  
Základní škola Jihlava**

**Evžena Rošického 2**

Platnost dokumentu od 17. 3. 2014

Schválil a vydal: Bc., Mgr. František Svoboda  
ředitel školy

## **A.CHARAKTERISTIKA ŠD**

### ***1. PERSONÁLNÍ PODMÍNKY***

Ve školní družině pracují vychovatelky, které mají střední pedagogické vzdělání a mnoholetou praxi v práci s dětmi. Vzájemně se doplňují ve svých specializacích (sport, výtvarné a pracovní činnosti, hudební výchova, počítače...).

### ***2. MATERIÁLNÍ PODMÍNKY***

Školní družina je součástí základní školy, pro svoji činnost využívá místnosti určené pouze pro ŠD (herny), kuchyňku, keramickou dílnu, tělocvičny, hřiště s umělým povrchem, bazén v přilehlém areálu, hřiště s prolézačkami, sezením, tabulí a houpačkami. Herny jsou vybaveny počítači.

K odkládání svršků slouží zamykatelné šatní skříňky a dvě šatny pro děti z hlavní budovy ZŠ. Pitný režim je zajištěn školní kuchyní ve spolupráci s žáky vyšších ročníků ZŠ a vychovatelkami.

Některá oddělení ŠD (1. a 2. ročník) jsou umístěna na odloučeném pracovišti na ulici Jarní 22.

Pro svou činnost využívají samostatné herny a místnosti kmenových tříd, tělocvičnu, hřiště s umělým povrchem, zahradu, kuchyňku, hřiště s prolézačkami v sídlišti Na Dolině. V herně i v kmenových třídách máme k dispozici dataprojektor nebo interaktivní tabule.

K odkládání svršků slouží uzamykatelné skříňky.

Pitný režim zajišťují pracovnice školní jídelny a školník.

Děti se stravují ve školní jídelně.

### ***3. CHARAKTERISTIKA DĚTÍ***

Účastníky zájmového vzdělávání v ŠD jsou žáci 1. - 5. třídy Základní školy Jihlava, E. Rošického 2.

Jelikož je naše škola sportovně zaměřena, vyžadují děti i v ŠD dostatek pohybu venku-pokud to dovoluje počasí - denně.



## **4. EKONOMICKÉ PODMÍNKY**

1) Zákonní zástupci účastníka zájmového vzdělávání přijatého k pravidelné docházce do školní družiny jsou povinni hradit škole poplatek za školské služby. Stanovením ředitele bývá poplatek za školské služby stanovován vždy na nový kalendářní rok do konce měsíce listopadu předcházejícího roku. Platby v hotovosti jsou zpravidla přijímány v pokladně školy a v ŠD na odloučeném pracovišti Jarní za období září - prosinec, leden - červen. Splatnost poslední úplaty je nejpozději v den ukončení dané činnosti.

### **Platbu lze provést:**

**-bezhotovostním převodem** z účtu (na účet Základní škola Jihlava, E. Rošického 2, -č.ú 405 0002 096/6800, Volksbank Jihlava a.s.), jako variabilní symbol uveďte ID dítěte - platbu vždy k 18. dni v měsíci

**-platbou v hotovosti** pouze na září-prosinec, leden- červen v pokladně školy na ul. E. Rošického (denně od 7.00 do 15.00 hodin), nebo na odl. prac. Jarní (denně od 6.00 do 16.30 hodin).

2) ZŠ Jihlava, E. Rošického 2 hradí nákup hraček, spotřebního materiálu, vybavení Hřišť a sportovního vybavení.

## **5. SPECIFIKA**

Protože školní družina pracuje na dvou pracovištích, převážíme děti ráno ze ŠD E. Rošického na odloučené pracoviště Jarní a odpoledne z pracoviště Jarní do ŠD na E. Rošického školním autobusem. Pedagogický dozor je vždy zajištěn vychovatelkami ŠD.

Na odloučeném pracovišti Jarní dále zajišťujeme bezpečnost dětí, které nastupují do autobusu směr Hybrálec.

Děti, které chodí na plavání (PO-ČT – od 7:30-8.30 hod.), také odváží vychovatelka ŠD školním autobusem na vyučování na odloučené pracoviště Jarní.

## **6. PROVOZ ŠKOLNÍ DRUŽINY**

Školní družina je v provozu ve všední dny: od 6.00 do 7.50 hod. (ranní družina) na Rošického od 6.00 do 8.10 na Jarní (PÁ)

od 6.00 do 8.55 na Jarní ( PO-ČT)

od 11.40 do 16.30 odpolední družina na ZŠ E. Rošického

od 11.45 do 16.30 odpolední družina na odl. pracovišti Jarní

Provoz ŠD je ve dnech, kdy probíhá školní vyučování a o školních prázdninách, pokud počet přihlášených dosáhne 10 žáků a více.

K přerušení provozu dochází na celé období letních a vánočních prázdnin.

ŠD může organizovat činnost pro účastníky a jejich zákonné zástupce i o volných dnech.

Účastníci zájmového vzdělávání jsou na ranní družině- při velkém počtu - rozděleni do více oddělení.

Odpoledne jsou jednotlivá oddělení spojována po odjezdu autobusu na E. Rošického (14.15) - podle počtu dětí.

Evidence účastníků zájmového vzdělávání je v tomto případě vedena v docházkovém sešitě. Dále mohou být oddělení spojována na některé činnosti provozované ve škole i mimo areál školy, za podmínky, že celkový počet účastníků na jednoho vychovatele nepřekročí 25 žáků.

## ***7. SPOLUPRÁCE S INSTITUCEMI***

Školní družina spolupracuje s městskou policií, hasiči, myslivci, dopravní policií, kynology, vojenským útvarem, se Státním úřadem národního zdraví.

Dále velice dobře spolupracujeme s rodiči, kteří sponzorují naše kulturní a sportovní akce (sladkosti, hračky, papíry, výtvarné pomůcky....)

Také spolupracujeme s mateřskými školami - navštěvují naši školu, vyrábíme pro ně dárky. Do MŠ Erbenova dochází paní vychovatelka s dětmi - spolupracují na projektu -učíme se německy.

## ***8. PODMÍNKY PŘIJETÍ***

Družina přijímá účastníky k zájmovému vzdělávání k pravidelné denní docházce na základě písemné přihlášky (zápisnímu lístku). Odhlášení musí probíhat rovněž písemnou formou - do tří dnů po začátku měsíce.

Přihláška do ŠD musí obsahovat následující náležitosti:

- jméno a příjmení zapisovaného žáka
- rodné číslo
- zdravotní pojišťovnu
- školu, třídu
- bydliště
- telefonní číslo na kontaktní osobu
- upozornění na zdravotní problémy dítěte
- jméno otce a matky

Součástí přihlášky k pravidelné denní docházce je písemné sdělení zákonných zástupců účastníka zájmového vzdělávání o rozsahu docházky a způsobu odchodu účastníka ze ŠD. Nepřítomnost v družině musí být omluvena zákonnými zástupci. Každá nepřítomnost se zaznamenává do přehledu výchovně vzdělávací práce ŠD. Změnu docházky do ŠD sdělí zákonní zástupci účastníka písemně příslušnému vychovateli.

Účastníci zájmového vzdělávání se zařazují do oddělení, která se naplňují nejvýše do počtu 30 účastníků.

## ***9. UKONČENÍ VZDĚLÁVÁNÍ***

1. písemné odhlášení od zákonného zástupce
2. ve výjimečných případech může být účastník zájmového vzdělávání vyloučen ze ŠD, a to v případě, že soustavně hrubým způsobem porušuje kázeň a pořádek, ohrožuje bezpečnost a zdraví ostatních, ničí svévolně zařízení školy.

## ***10. DÉLKA A ČASOVÝ PLÁN VZDĚLÁVÁNÍ***

Vzdělávací cyklus v naší školní družině je 1 školní rok, od 1. 9. do 31. 8. - v době školního vzdělávání.

V době vánočních a letních prázdnin je činnost ŠD přerušena.

## ***11. BEZPEČNOST PRÁCE A OCHRANA ZDRAVÍ***

Po celou dobu přítomnosti účastníka zájmového vzdělávání ve školní družině za něj nese zodpovědnost vychovatelka školní družiny, týká se i přechodu účastníků mezi budovami a přejezdy mezi ZŠ E. Rošického a odloučeného pracoviště Jarní a zpět.

Svrchní oděv, obuv a aktovku si účastníci ukládají na určené místo. Účastníci zájmového vzdělávání se nevzdalují od své skupiny bez souhlasu svého vychovatele, dbají jeho pokynů a rad. Vypůjčené hry, hračky a ostatní pomůcky po sobě vždy uklízejí. Dodržují také zásady hygieny a společenského chování tak, aby chránili zdraví své i ostatních účastníků a neomezovali jejich činnost. Do družiny nenosí cenné věci, mobilní telefony a větší obnosy peněz. Za jejich poškození, ztrátu či krádež družina nenesे odpovědnost.

V případě nevyzvednutí účastníka zájmového vzdělávání do stanovené doby informuje (telefonicky) vychovatel družiny o této skutečnosti rodiče nebo zákonné zástupce. Jestliže se nepodaří ani do konce provozní doby kontaktovat výše jmenované, informuje vychovatel ředitele školy, který zajistí nápravu prostřednictvím příslušných orgánů.

## **B.VÝCHOVNĚ VZDĚLÁVACÍ STRATEGIE**



Činnost a vzdělávání ve školní družině se uskutečňuje na základě paragrafu 3, odstavce 3 zákona č. 561/2004 Sb. (Školský zákon) a vyhlášky 74/2005 Sb. o zájmovém vzdělávání a podle zásad ŠVP ZŠ Jihlava, E. Rošického 2.

- Školní družina zabezpečuje žákům náplň volného času, ráno před vyučováním, odpoledne před odchodem domů, nebo do jiných zájmových aktivit. Probíhá při činnostech spojených s odpočinkem, rekreací, zájmovou činností a zábavou.

- Časové rozvržení činnosti se řídí požadavky psychohygieny. Je takové, aby podporovalo zdravý tělesný, duševní a sociální vývoj dítěte.

- Vychovatelky ŠD působí na děti v době zvýšené únavy z vyučování. V této době se projevuje potřeba pohybu jako kompenzace dlouhého sezení při vyučování. Těmto požadavkům je nutné přizpůsobit režim dne ve ŠD.

V době po vyučování dochází k velkému poklesu výkonnosti. Vhodné jsou spontánní individuální či skupinové aktivity. Doba a způsob odpočinku se řídí potřebami dětí. Činnosti zájmové a rekreační nesmějí v režimu ŠD chybět.

- V ranní ŠD jsou zařazovány klidné a nenáročné činnosti odpočinkového zaměření, které probíhá spíše individuální formou.

- Program ŠD, koncipovaný bez příliš závazných témat a programů umožňuje, aby vychovatelka s dětmi plánovala a realizovala takové činnosti, které děti zaujmou, naplňují jejich zájmy a potřeby. Významným znakem moderní družiny je možnost, aby se děti podílely na programu svého oddělení.

- Požadavek dobrovolné účasti dětí na činnosti ve volném čase je podstatný.

- Vedeme děti k aktivnímu podílu na všech fázích činnosti, tedy plánování, přípravě, realizaci a hodnocení.

- Každé dítě může uplatnit své vlohy a schopnosti a být tak úspěšné. V aktivitách volného času má najít uplatnění i dítě, které je méně úspěšné ve škole. U volnočasových aktivit nejsou důležité výsledky, ale činnost samotná, oceňuje se snaha dítěte.

- Požadavek odpočinkového a rekreačního zaměření upřednostňuje zařazení takových činností, které přispívají k odreagování, odstranění únavy z vyučování, k nezbytné regeneraci sil. V rámci rekreace mají děti denně příležitost k činnostem podle vlastního přání. Tyto spontánní činnosti vedou k uspokojení individuálních potřeb, pomáhají vytvářet pocity radosti a spokojenosti, umožňuje vznik a upevňování neformálních osobních vztahů a začleňování jedince do neformálních skupin.

- Požadavek zajímavosti a zájmovosti zdůrazňuje význam zájmových činností, které tvoří nejdůležitější součást obsahu činností ve volném čase. Plní funkci výchovnou i vzdělávací,

rozvíjí celou osobnost. Vhodně podněcují a rozvíjí samostatnost, tvořivost a aktivitu. Děti obohacují své znalosti.

Děti mladšího školního věku jsou dychtivé po všem novém. Zájmové činnosti jsou aktivity zaměřené na uspokojování a rozvíjení individuálních potřeb, zájmů a schopností.

- Funkce vychovatelky spočívá v tom, že je rádčyní, inspirátorkou činností, kamarádkou, vede děti k využívání volného času hodnotným způsobem, obohacuje jejich vzdělání o nové poznatky a dovednosti, podporuje jejich samostatnost a aktivitu.

- Hlavní pedagogický záměr je orientován směrem k dítěti a směřuje k tomu, aby děti získaly dobré základy do života, a aby byly schopné s uspokojením zvládat další životní a vzdělávací etapy. Vychází z osobnostně orientované výchovy.

- Usilujeme osobní rozvoj každého dítěte s ohledem na jeho nadání, potřeby a zájmy a schopnosti se zřetelem na jeho celkový rozvoj osobnosti v úzké součinnosti s rodinou.

- Každé dítě vnímáme jako jedinečnou osobnost, která má své specifické potřeby a jeho aktivitám vytváříme potřebné podmínky – možnost svobodné volby.

- Vycházíme ze znalosti dětí, jejich aktuálního vývojového stavu i konkrétní životní a sociální situace - každé má právo být jiné, má jiné potřeby.

- Respektujeme pedagogické zásady, povzbuzujeme děti nesmělé, posilujeme sebevědomí a pozitivně hodnotíme každého, kdo pracuje na úrovni svého osobního maxima, podporujeme u dětí iniciativu, tvořivost a vlastní fantazii.

- Máme vždy na zřeteli, že proces vzdělávání je pro dítě činností přirozenou, že staví na vnitřní motivaci dítěte. Dítě je pedagogem promyšleně vedeno, ale nepociťuje toto vedení jako vnější tlak, cítí se samostatné a svobodné.

- Při přípravě činnosti bereme v úvahu všechny souvislosti, vzájemné vztahy, ustavičnou proměnlivost a vývoj, i skutečnost, že každé dítě potřebuje takové podmínky, aby si rozvíjelo svůj všestranný potenciál.

Při výběru činnosti se řídíme věkem a stupněm rozvoje dítěte, jeho potřebami, zájmem a pedagogickým záměrem. Dbáme na kvalitu psychohygienických podmínek, dodržujeme pedagogické zásady, metodické postupy a tvůrčím způsobem uplatňujeme moderní metody a formy práce.

Bereme v úvahu, že každé dítě má právo být jiné, mít jiné potřeby a rozvíjet se svým tempem.



## 1. CÍLE

1. umožnit žákům osvojit si strategii učení a motivovat je pro celoživotní učení.
2. podněcovat žáky k tvořivému myšlení, logickému uvažování a k řešení problémů
3. vést žáky k všestranné a účinné komunikaci
4. rozvíjet u žáků schopnost spolupracovat a respektovat práci a úspěchy vlastní i druhých
5. připravovat žáky k tomu, aby se projevovali jako svobodné a zodpovědné osobnosti, uplatňovali svá práva a naplňovali své povinnosti
6. vytvářet u žáků potřebu projevovat pozitivní city v chování, jednání, a v prožívání životních situací, vnímavost a citlivé vztahy k lidem, svému prostředí a přírodě
7. učit žáky aktivně rozvíjet a chránit své fyzické, duševní a sociální zdraví.
8. vést žáky k toleranci a ohleduplnosti k jiným lidem, jejich kulturám a duchovním hodnotám, učit je žít společně s ostatními lidmi
9. pomáhat žákům poznávat a rozvíjet své schopnosti i reálné možnosti a uplatňovat je spolu s osvojenými vědomostmi a dovednostmi při rozhodování o vlastní životní a profesní orientaci

### **Při aktivitách ve školní družině pracujeme podle cílů:**

- a. **Učit se znát** (viz bod č. 1, 3, 7, 9.)
- b. **Učit se, jak na to** (viz bod č. 2, 3, 4, 6, 7, 8, 9)
- c. **Učit se žít společně** (viz bod č. 3, 4, 5, 6, 8.)
- d. **Učit se být** (viz bod č. 5, 6, 7, 9)



## **2. METODY A FORMY**

Metody a formy vzdělávání ve ŠD určuje paragraf 2 vyhlášky 74/2005 Sb. o zájmovém vzdělávání.

### **Zájmové vzdělávání uskutečňujeme těmito formami:**

- a) příležitostnou výchovnou, vzdělávací, zájmovou a tematickou rekreační činností nespojenou s pobytem mimo sídlo ŠD. Příležitostné akce přesahují zpravidla rámec jednoho oddělení a nejsou zahrnuty do standardní týdenní skladby činnosti.
- b) pravidelnou výchovnou, vzdělávací a zájmovou činností. Pravidelná činnost je dána týdenní skladbou zaměstnání a představuje zejména organizované aktivity zájmového či tělovýchovného charakteru. Zahrnujeme do nich také práci vlastních zájmových útvarů.
- c) využití otevřené nabídky spontánních činností. Spontánní aktivity zahrnují každodenní individuální klidové činnosti po obědě, při pobytu venku (po organizované části pobytu v družině) a spontánní hry v rámci ranního pobytu žáků, nebo v tzv. koncové družině, kdy jsou slučována oddělení.
- d) odpočinkové činnosti
- e) příprava na vyučování

### **Metody zájmového vzdělávání:**

Besídky, slavnosti, výlety, návštěvy kulturních zařízení, víkendové akce, poslechové činnosti, individuální hry, závodivé hry, komunitní kruh, četba, didaktické a sportovní hry, dramatizace, soutěže, besedy, rozhovory, diskuze, vyprávění, vycházka, exkurze, osvětová činnost, vlastní výklad, výstavy, pracovní činnosti, práce na počítači, video, rádio, televize, pokusy, doplňovačky, křížovky, kvízy, práce s textem, spolupráce s rodiči, veřejností, projekty, terénní práce - sběr rostlin, přírodnin, mezipředmětová komunikace (VV-HV-TV), práce s chybou, kulturní a sportovní soutěže, divadlo, poznávání rostlin a živočichů, práce s učebnicí a textem, charitativní činnosti, třídění odpadu, pěstování bylin, sběr pomerančové kůry a papíru.

### 3. OBSAH ZÁJMOVÉHO VZDĚLÁVÁNÍ

Činnosti budeme uskutečňovat v následujících vzdělávacích a výchovných oblastech:

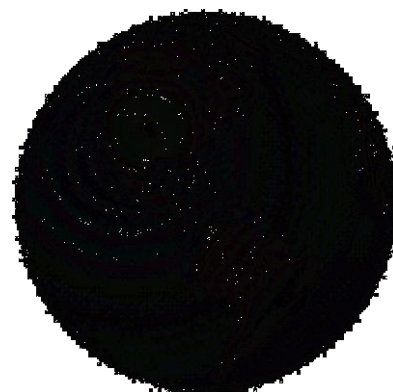
#### A. ČLOVĚK A JEHO SVĚT

Vzdělávací oblast Člověk a jeho svět lze naplňovat prostřednictvím různých činností a her podporujících tvořivé poznávání, osvojování potřebných dovedností a utváření vztahu k okolnímu světu. Základem je pozorování, pojmenovávání a porovnávání skutečnosti, její zachycení a hodnocení ve vlastních výtvořech a názorech, sledování životních situací, jejich napodobování a rozvíjení v modelových hrách, výměna zkušeností a zážitků apod.

Prostřednictvím zajímavých her, úkolů a nových informací děti získávají nové poznatky a dovednosti z různých oblastí života. Vytváří si základní představy o nejběžnějších skutečnostech a zákonitostech přírody i společnosti, o lidských činnostech, výtvořech a vztazích i nejdůležitějších podmínkách života. Formuje a posiluje vnímavý vztah k jejich okolí. Pomáhá jim vytvářet základní vztah k životu, vlastní osobě, jiným lidem a živočichům, k lidským činnostem, k předmětům, které lidé vytvořili, k životnímu prostředí domova a přírody nejbližšího okolí. Učí je jednat a rozhodovat se v běžných i méně obvyklých životních situacích, spoléhat se na sebe, ale i na možnou pomoc jiných.

#### Cíl

- Rozvíjet ekologické cítění
- Vnímát krásy přírody všemi smysly
- Prohlubovat lásku k přírodě a všemu krásnému
- Dodržovat pravidla při soutěžích
- Získávat informace pozorováním a vnímáním okolí
- Vyhledávat a využívat přírodní materiály
- Poznávat různé druhy stromů, rostlin a živočichů



#### Rozpracované výstupy

##### Dítě:

- Vnímavě sleduje život kolem sebe
- Chápe určité uspořádání skutečností, které na sebe navazují nebo se ovlivňují
- Vyjadřuje vlastní názor v přiměřené mezilidské komunikaci a respektuje názory druhých
- Osvojuje si potřebné základní vědomosti o sobě, jiných lidech, živočiších a rostlinách, o škole, rodině a životě v nejbližším okolí, vztazích člověka k přírodě a ke zdraví, orientuje se v potřebných souvislostech samostatně nebo za pomoci dospělých
- Osvojuje si základní dovednosti a návyky potřebné pro plnění vzdělávacích i jiných povinností a úkolů, pro snadnou a bezkonfliktní komunikaci s okolím, pro ochranu svého zdraví a bezpečnosti i pro příjemný odpočinek a naplnění volného času
- Chápe význam spolupráce, pomoci i odpovědnosti a dává přednost činnostem postaveným na těchto vztazích

- Chová se vhodně v různých situacích a uplatňuje základní pravidla slušného chování



## 1. Místo, kde žijeme

a) **Dílčí cíle:** okolí školy, vytváření vztahu ke svému městu, vlasti, zajímavosti našeho města a okolí, orientace v plánu města, mapě, slušné chování - úcta k historickému a kulturnímu dědictví, organizace v ŠD, ZŠ, třídě, obci, společnosti, orientace v dění ve světě...

b) **Výchovné a vzdělávací strategie:** vycházky, poznávání služeb, návštěva policie, magistrátu, malování, besedy, pohádky a pověsti, návštěva historických objektů, muzea, využití internetu, map..

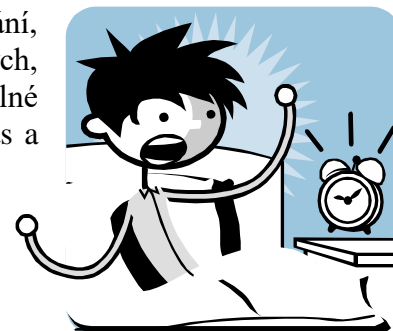
## 2. Lidé kolem nás

a) **Dílčí cíle:** osvojování vhodného chování a jednání mezi lidmi, význam a podstata tolerance, empatie, vzájemné úcty, poznávání, jak se lidé sdružují, seznámení se základními právy a povinnostmi, pravidla společného soužití mezi dětmi, respektování nových pravidel, uvědomění si odlišnosti lidí podle různých znaků, respektování dohodnutých pravidel, pravidla chování ve společnosti, v kulturním zařízení, respektování a tolerování ind. potřeb člověka a odlišného uspokojování potřeb, rozlišování příbuzenských vztahů a rolí rodinných příslušníků, pěstování pozitivních pocitů k rodině, pojmenování členů rodiny, projevování tolerance odlišnostem spolužáků - jejich přednostem i nedostatkům, uvědomění si odlišnosti národů z hlediska barvy pleti, jazyka, zvyků, obyčejů - všichni jsou si rovni, všichni mají stejná práva, uvědomění si svých práv a povinností...

b) **Výchovné a vzdělávací strategie:** komunitní kruh, četba, poslech, didaktické hry, dramatizace, beseda, rozhovor, práce na PC, skupinová práce, práce s textem, spolupráce s rodiči a veřejností, kulturní a sportovní soutěže, vyprávění, výroba dáreků pro své bližní, charitativní činnost...

## 3. Lidé a čas

a) **Dílčí cíle:** budování správného režimu dne a jeho dodržování, účelné sestavení a naplňování režimu ŠD, úcta k času jiných, využívání svého času/ pravidelné návyky/, využívání smysluplné volnočasové aktivity, střídání ročních období, znalost hodin, čas a historie národu a světa...



b) **Výchovné a vzdělávací strategie:** dodržování programu ve ŠD, jeho příprava, realizace, týmová práce, komunitní kruh, hry, soutěže, četba, hra, kreslení, soutěže, besedy, rozhovory, diskuze, týmová práce, spolupráce s rodiči...

#### 4. Rozmanitost přírody

a) **Dílčí cíle:** seznámení se s rostlinami, živočichy, počasím, přírodními jevy, ročními obdobími, ekologickým chováním, pochopení jevů kolem nás, seznamování a fyzikálními a chemickými zákonitostmi, vlivem člověka na přírodu a přírodní jevy...

b) **Výchovné a vzdělávací strategie:** vycházky, pobyt v přírodě, pozorování změn, výtvarné ztvárnění, výstavky, péče o rostliny, did. hry, práce s knihou, encyklopediemi, internetem, film, pokusy, práce v terénu - zkoumání ekosystémů pěstování bylin na školní zahradě, doplňovačky, křížovky, kvízy...

## B. ČLOVĚK A JEHO ZDRAVÍ

Tělesná výchova a plavání umožňuje dětem poznávat vlastní pohybové možnosti a přednosti i zdravotní a pohybová omezení, rozumět jim, respektovat je u sebe i jiných a aktivně je využívat nebo cíleně ovlivňovat. Vede od spontánního pohybu k řízené pohybové činnosti a zpět k vlastní pravidelné seberealizaci v oblíbeném sportu nebo jiné pohybové aktivitě.

Pohybové hry jsou nedílnou součástí tělovýchovných činností ve výchově mimo vyučování. Mají značný význam výchovný, vzdělávací i zdravotní. Rozvíjejí morálně volní vlastnosti, kolektivní spolupráci a jsou důležitým aktivním odpočinkem, neboť mají kompenzační účinky fyzické i duševní.

Velmi dobré je spojení pohybových činností v přírodním prostředí. Při přesunech do přírody a pobytu v přírodě je podmínkou dodržování předem dohodnutých pravidel.

### Cíl

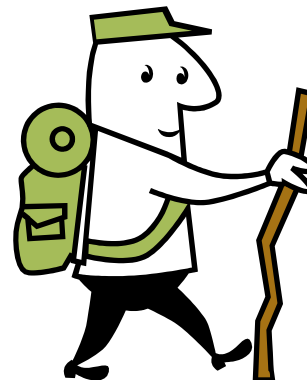
- Podporovat soutěživost a aktivitu
- Rozvíjet pohybové schopnosti a dovednosti
- Dodržovat jednoduchá herní pravidla
- Osvojovat poznatky ve spojení s praktickými pohybovými činnostmi
- Uplatňovat osvojené pohybové dovednosti
- Rozvíjet orientaci v místě
- Vytvářet příležitost pro spolupráci
- Rozvíjet individuální schopnosti
- Uplatňovat vlastní organizační schopnosti
- Dodržovat herní pravidla a bezpečnost při sportovních činnostech
- Dodržovat zdravý životní styl
- Osvojit si správné provedení plaveckých stylů
- Uplatňovat zásady hygieny a bezpečnosti při plavání v bazéně a přírodních koupalištích



## Rozpracované výstupy

### Dítě:

- Dodržuje základní pravidla chování při sportu a řídí se jimi
- Uvědomuje si možná nebezpečí a snaží se jim zabránit
- Využívá pohybovým hrám i hračky a jiné předměty než tělocvičné náčiní
- Uvědomuje si, že pohyb lze spojovat s hudbou, rytmem, představou a zkušeností
- Chápe, že hra přináší radost a příjemné zážitky
- Reaguje na pokyny, signály a gesta
- Dodržuje zásady fair play chování
- Zvládá turistiku a pobyt v přírodě, uvědomuje si, že patří k nejzdravějším pohybovým aktivitám
- Dovede se orientovat v přírodě
- Získává kladný vztah k přírodě
- Dodržuje pravidla správného stolování, chápe význam zdravého životního stylu a zdravé výživy.
- Dodržuje zásady bezpečnosti při plavání
- Zvládá správné provedení plaveckých způsobů



a) **Dílčí cíle:** poznat sami sebe, získat ponaučení o zdraví, nemocech, prevenci, odpovědnosti za své zdraví, jak se správně oblékat, ponaučení o správné výživě, důležitosti tělesného pohybu a vhodného sportu, zvládnutí pravidel silničního provozu, bezpečné cesty do školy, jízdy na kole, základy první pomoci...

b) **Výchovné a vzdělávací strategie:** komunitní kruh, četba, poslech, hra, soutěže, vycházka, výlet, sportovní utkání, beseda, rozhovor, diskuze, praktická cvičení, dopravní hřiště, osvětová činnost - prevence, hra na dopravním koberci, pracovní činnosti - vaření, pěstování bylin, poslech audiovizuální techniky, příprava na vyučování, doplňovačky, křížovky, kvízy, práce s textem, spolupráce s rodiči a veřejností, procvičování bezpečného provozu v terénu...

Nácvik správného stolování, vzdělávání v oblasti zdravého životního stylu a zdravé výživy.

## C. ČLOVĚK A SVĚT PRÁCE

Školní družina vytváří prostor pro uspokojování zájmů a potřeb dětí, dává jim možnost účelně využít čas. V rozvrhu činností si každé dítě může vybrat podle svých zájmů, přání, vlastního rozhodování a schopností z pestré a přitažlivé nabídky, která je sestavena z nejrůznějších oblastí zájmových činností. K velmi oblíbeným činnostem dětí patří činnosti pracovní - technické. Těmito činnostmi vedeme k rozvíjení schopností a dovedností, osvojování návyků, ke spolupráci, zodpovědnosti a udržování pořádku.

Během činností děti motivujeme, rozvíjíme jejich aktivitu, tvůrčí a zobrazovací schopnosti, fantazii, vedeme je k samostatné tvořivé práci.

V průběhu pracovních činností prakticky seznamujeme s vlastnostmi materiálů, pomůckami a náradím.

Před každou činností seznamujeme děti s pravidly bezpečnosti při používání materiálů a pomůcek.

Pracovně-výtvarné činnosti vždy volíme přiměřeně věku dětí tak, aby z nich měly radost a byly pro ně zvládnutelné. Po celou dobu zapojujeme děti do přípravy činnosti, snažíme se jim poradit a povzbudit je.

Při práci je důležité do vlastního zpracování námětu příliš nezasahovat, ale pouze usměrňovat. Jestliže děti vytvářejí s uplatněním nápadu a fantazie vlastní výrobek, je nezbytné jejich práci ocenit.

Myšlenky a snahu dětí podporujeme, protože svými výrobky nebo pracemi si dokážou udělat radost a zajímavým způsobem změnit výrazně prostředí okolo sebe.

## Cíl

- Rozlišovat potřebné vědomosti o různých materiálech a jejich vlastnostech
- Rozvíjet pracovně praktické dovednosti, motorické i tvořivé schopnosti
- Správně zacházet s používanými pomůckami a nástroji
- Přispívat k osobní seberealizaci
- Dodržovat zásady bezpečnosti při práci
- Pěstovat smysl pro pořádek, vést k pečlivosti a zručnosti
- Uplatňovat vlastní nápady, rozvíjet estetické cítění
- Rozvíjet jemnou motoriku ruky, zručnost, trpělivost při zacházení s nástroji a při práci s materiálem
- Vést k aktivitě, vynalézavosti a tvořivému přístupu

## Rozpracované výstupy

### Dítě:

- Přemýšlí o nejvhodnějším pracovním postupu z hlediska výsledku pracovní činnosti
- Udržuje pořádek na pracovním místě a dodržuje zásady hygieny a bezpečnosti práce
- Rozlišuje a pojmenovává druhy zpracovávaného materiálu
- Volí vhodný materiál pro zvolenou praktickou činnost, hospodárně s materiálem zachází
- Vybírá si pro činnosti vhodné pracovní nástroje, dodržuje zásady bezpečnosti při práci
- Provádí základní praktické činnosti s drobným materiálem, papírem a kartonem, modelovacími hmotami, textilem, provádí jednoduché montážní a demontážní práce se stavebnicemi
- Ovládá jednoduché pracovní postupy

a) **Dílčí cíle:** čím chci být, význam povolání a pracovních činností, zvyky a práce lidí dnes a v minulosti, hodnoty, které vytvořili naši rodiče, pracovní činnosti.

b) **Výchovné a vzdělávací strategie:** beseda, četba, poslech, hra - povolání, dramatizace, soutěže, rozhovory, diskuze, exkurze, výstava výrobků, výroba dárků, pokusy, experimenty, skupinová a týmová práce, spolupráce s rodiči, terénní práce, keramika, práce s různými materiály, nástroji...



## D. UMĚNÍ A KULTURA

### 1. VÝTVARNÁ VÝCHOVA

Výtvarná výchova umožňuje dětem poznávat okolní svět i svůj vnitřní svět prostřednictvím výtvarných činností a postupně se formujícího výtvarného myšlení. Toto poznávání směřuje k učení, jak porozumět výtvarnému umění, jeho jazyku a významům a zároveň dává příležitost naučit se chápat výtvarnou kulturu v nejširším slova smyslu jako nedílnou součást života a bohatství společnosti.

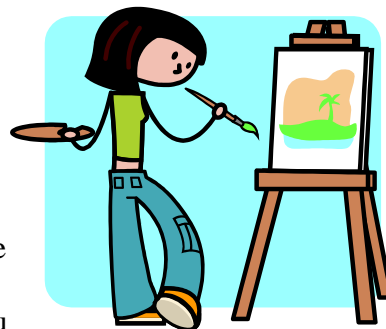
#### Cí

- Rozvíjet citové a smyslové schopnosti vnímání a soustředěného pozorování
- Upevňovat individuální schopnosti
- Vytvářet příležitosti ke spolupráci
- Získávat zkušenosti s prací s různými materiály a nástroji
- Prohlubovat výtvarné a zobrazovací schopnosti a dovednosti
- Formovat zodpovědnost za kvalitu vlastní práce
- Rozšiřovat smyslové vnímání
- Motivovat k pestré a námětově bohaté činnosti
- Využít volný čas efektivním způsobem
- Osvojovat a dodržovat pravidla slušného chování
- Zvyšovat emocionální a estetické vnímání
- Rozvíjet vlastní tvůrčí uměleckou činnost (literární, hudební, výtvarnou)
- Nabývat zkušeností při organizování výstav dětských prací
- Získávat praktické a teoretické poznatky o malbě, kresbě, grafických technikách, užitém umění, o práci s různými materiály, o modelování a prostorovém vytváření
- Využívat praktické a teoretické poznatky při uskutečňování různých výtvarných technik
- Utvářet kladný vztah k výtvarnému umění a celé oblasti výtvarné kultury
- Rozlišovat schopnosti vnímat a nalézat krásu
- Upevňovat poznatky a dovednosti se zaměřením na praktické využití

## Rozpracované výstupy

### Dítě

- Vyjadřuje vlastní představy, popíše vlastní výtvarné vyjádření
- Vnímá citlivě okolní skutečnost uměleckou i mimouměleckou, projevuje aktivní estetický vztah k životnímu prostředí, k jeho tvorbě, ochraně
- Osvojuje si základy dobrého vkusu a uplatňuje je v praktickém životě
- Uvědoměle zachází s některými prostředky a materiály, ovládá základní technické dovednosti
- Organizuje vlastní výtvarnou práci
- Řeší přiměřené úkoly v plošných i prostorových pracích, chápe vzájemné souvislosti zobrazovaných předmětů, uplatňuje při práci představivost a fantazii a výtvarné myšlení ve vlastním výtvarném projevu
- Využívá vlastní klasifikaci barev, světelný a teplotní kontrast, chápe výrazové vlastnosti barvy, prohlubuje schopnost vhodné kombinace barev
- Uvědomuje si, že výtvarné umění patří ke kulturnímu bohatství



## 2. LITERÁRNĚ DRAMATICKÁ VÝCHOVA

Vzdělávací oblast Umění a kulturu rozšiřujeme o vzdělávací obor Dramatická výchova. Děti se prostřednictvím činností seznamují s výrazovými prostředky a jazykem výtvarného a hudebního umění, ale také umění dramatického a literárního. S nimi se učí tvořivým způsobem pracovat, užívat je jako prostředků pro sebevyjádření.

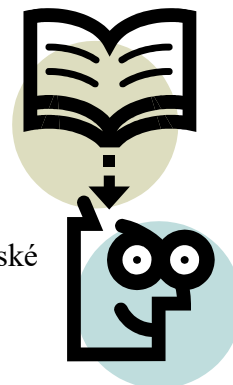
Poznávají zákonitosti tvorby, seznamují se s vybranými uměleckými díly, učí se jim porozumět a výpovědi sdělované uměleckým dílem rozpoznávat a interpretovat.

Pro děti mladšího školního věku se stala literárně dramatická výchova velmi oblíbenou činností.

Zájmovou činnost literární prostupuje péče o správnou výslovnost a kulturu řeči, o její výrazovost, srozumitelnost a plynulost v zájmu kultivace mluveného projevu.

### Cíl

- Vést k samostatnému čtení s porozuměním, rozvíjet představivost, myšlení a fantazii
- Vytvářet kladné emoce-dopad na slovní projev
- Získávat schopnosti pohybového vyjádření
- Rozvíjet individuální vyjadřovací schopnosti
- Vytvářet vlastní dramatickou improvizaci na dané téma
- Rozšiřovat slovní zásobu
- Podporovat samostatné vystupování a jednání
- Vytvářet pozitivní vztah k mateřskému jazyku
- Osvojovat a dodržovat pravidla slušného chování a mezilidské komunikace
- Vytvářet příležitost pro spolupráci
- Podporovat vlastní tvůrčí umělecké činnosti
- Rozvíjet cit pro přirozenost





- Recitovat literární texty různých žánrů
- Podněcovat k tvořivé aktivitě
- Pěstovat kultivovaný vztah k divadlu
- Rozvíjet adekvátně uměleckou výchovu
- Rozlišovat spisovnou a nespisovnou výslovnost
- Reprodukovat text podle svých možností
- Podněcovat děti tvořivé aktivitě
- Rozvíjet uvolnění a ladnost tělesných pohybů

## Rozpracované výstupy

### Dítě:

- Využívá získaných čtenářských dovedností a návyků při četbě jednoduchých textů
- Prezentuje své schopnosti na veřejnosti
- Vcítí se do role, spolupracuje s ostatními
- Rozvíjí svou přirozenost
- Recituje text básně
- Pracuje s dechem, dbá na správné držení těla
- Orientuje se v textu, zvládne improvizaci
- Domýšlí příběhy
- Vyjadřuje svůj postoj k přečtenému textu

## Školní družina celoročně vydává časopis „ROŠÁRNÍK“

### 3. HUDEBNÍ VÝCHOVNÉ ČINNOSTI

Prostřednictvím hudebních činností získávají děti příležitost, aby projevovaly a uspokojovaly svou přirozenou potřebu setkávání s hudbou. Hudební činnosti jako činnosti se vzájemně propojují, ovlivňují a doplňují, rozvíjejí ve svém komplexu osobnost dítěte, především však vedou k rozvoji jeho hudebnosti, jeho hudebních schopností, jež se následně projevují individuálními hudebními dovednostmi-sluchovými, intonačními, pěveckými, Instrumentálními, hudebně - pohybovými, tvořivými a poslechovými.

### Cíl

- Využívat individuální schopnosti a dovednosti
- Vyhledávat souvislosti mezi hudbou a jinými druhy umění
- Pracovat s několika písněmi
- Obměňovat a tvořit jednoduché doprovody na Orfeovy hudební nástroje
- Rozlišit sluchově, pěvecky a instrumentálně jednoduchou melodii, pohybově vyjádřit její charakter
- Naučit se z paměti texty několika písní
- Pochopit základní společenské funkce hudby



## Rozpracované výstupy

### Dítě:

- Využívá individuální hudební dovednosti a schopnosti
- Uplatňuje získané pěvecké dovednosti a návyky
- Reprodukuje zpěv a hudbu na základě svých individuálních schopností a dovedností
- Zkouší jednoduché hudební improvizace
- Rozpoznává podle svých individuálních schopností a dovedností písně a skladby různých stylů a žánrů
- Získává zkušenosti při veřejném vystupování
- Využívá hudebních schopností při zpěvu a hře na vlastnoručně vyrobené hudební nástroje.

## E. JAZYK A JAZYKOVÁ KOMUNIKACE

Prostřednictvím jazykové a literární výchovy získává dítě schopnost vyjadřovat své myšlenky a city, vžívat se do myšlení a citění druhých lidí. V průběhu nabízených činností se naučí vhodné komunikaci, získává schopnost vyjadřovat vlastní názor, vystupovat před ostatními, souvisle se vyjadřovat, správně a kultivovaně používat mateřský jazyk v běžných situacích. Literárně-výchovná část směřuje k výuce čtení s porozuměním přístupných textů, získávání základních čtenářských dovedností a návyků, důležitých pro pochopení čtených textů, pro jejich rozbor a hodnocení.

Podstatou práce v literární výchově je pozorné vnímání literárního textu, porozumění jeho významu a smyslu, pochopení literárního textu spojeného s kultivací citů a prožitků.

### Cíl

- Naučit se číst s porozuměním
- Domýšlet jednoduché příběhy, převyprávět příběh
- Všítat si spojitosti textu s ilustrací
- Podporovat aktivitu, samostatnost, nápaditost v návaznosti na čtení a psaní
- Podněcovat k rozšiřování slovní zásoby, rozvíjet vyjadřovací schopnosti
- Osvojit si pravidla vhodné komunikace při skupinové činnosti



## Rozpracované výstupy

### Dítě:

- Využívá získaných čtenářských dovedností a návyků při četbě jednoduchých textů.
- Poznává písmena abecedy

- Seznamuje se s pořádkem slov ve větě
- Pojmenovává předměty a jejich vlastnosti
- Poznává vztah slov, vět skutečnosti
- Tvoří věty, učí se rozlišovat interpunkční znaménka a větné intonace
- Učí se porozumět pojmům a výrazům-říkadla, hádanky, pohádky, básně..
- Recituje text básně
- Orientuje se v nabízeném textu
- Domýšlí příběhy, dramatizuje poslouchaný text
- Vyjadřuje svůj postoj k přečtenému textu
- Chápe četbu jako zdroj informací

## Činnostní aktivity

- Vyprávění pohádky nebo povídky
- Hry s písmeny nebo se slovy
- Dramatizace povídky, pohádky nebo básně s dějem
- Přednes básně nebo úryvku prózy
- Reprodukce obsahu textu
- Hodnocení postav literárního díla a určení jejich vzájemného vztahu
- Hledání podstaty příběhu a jeho smyslu
- Charakteristika literární postavy
- Vyjádření svého postoje k textu
- Vyjádření myšlenek, které se nám líbí
- Vyprávění o knížce, kterou máme rádi
- Výtvarné vyjádření textu

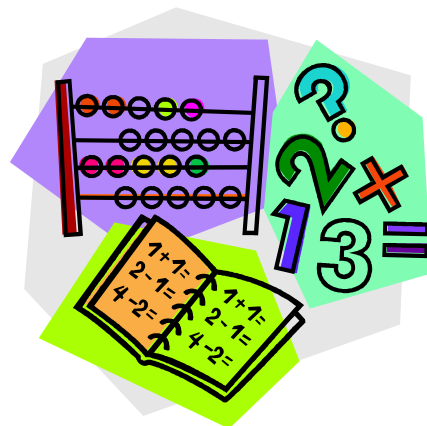
## F. MATEMATIKA A JEJÍ APLIKACE

Děti si zopakují učivo formou her, které umožňují nejen psychické uvolnění, ale i procvičení a upevnění matematických znalostí a dovedností zábavnou formou, aniž si děti uvědomí, že se učí.

Hravá matematika rozvíjí intelektuální schopnosti, paměť, představivost, tvořivost, abstraktní myšlení, schopnost logického úsudku, poskytuje vědomosti a dovednosti potřebné pro orientaci v praktickém životě.

### Cíl

- Zvládnout jednoduché hry s čísly
- Rozeznat a nakreslit jednoduché geometrické tvary
- Sledovat jednoduché závislosti na čase (změna teploty během dne, doba jídla, délka spánku)
- Zvládnout jednoduché početní operace při hrách
- Rozvíjet schopnosti logického myšlení
- Získávat nové poznatky
- Procvičovat matematiku hravou formou



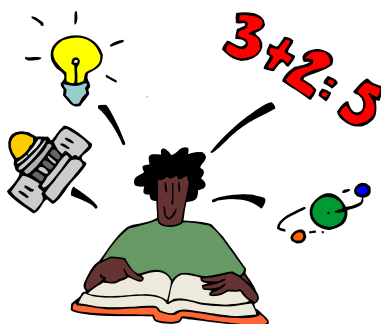
## Rozpracované výstupy

### Dítě

- Procvičuje matematiku zábavnou formou
- Počítá prvky daného konkrétního souboru
- Využívá k matematickým hrám netradiční materiály
- Vytváří a skládá zajímavé obrazce s využitím geometrických tvarů
- Porovnává čísla a prvky souborů
- Orientuje se v prostoru
- Provádí kontrolu svého výpočtu
- Používá sčítání a odčítání při řešení praktických situací
- Využívá stavebnice k modelování staveb různých geometrických tvarů
- Čte, zapisuje a porovnává čísla
- Orientuje se v čase
- Porovnává velikosti útvarů, poznává geometrická tělesa v praxi
- Rozeznává a pojmenuje základní geometrické útvary a jednoduchá tělesa
- Kreslí rovné a křivé čáry
- Odhaduje délky na centimetry, decimetry a metry

### Činnostní aktivity

- Hry s čísly
- Obrázkové počítání
- Barevné počítání
- Hry s geometrickými tvary
- Malované příklady
- Matematika a kreslení
- Číselné úkoly
- Porovnávání čísel
- Hry se stavebnicemi
- Orientace v čase
- Malování obrázků pomocí geometrických tvarů



**VŠECHNY TYTO VÝCHOVNĚ VZDĚLÁVACÍ OBLASTI  
APLIKUJEME V KONKRÉTNÍCH ČINNOSTECH PODLE  
ČASOVÉHO PLÁNU.**

**PROLÍNÁJÍ SE VE VŠECH ČINNOSTECH ŠKOLNÍ  
DRUŽINY.**

**VYCHOVATELKY JE ZAPRACOVÁVAJÍ DO  
KONKRÉTNÍCH TÝDENNÍCH PŘÍPRAV.**

## **HODNOCENÍ**

**Práci dětí ve školní družině hodnotíme při každé činnosti, po každé činnosti.**

**Hodnotí se dítě samo, děti se hodnotí navzájem a hodnotí je vychovatelka.**

**Evaluaci práce vychovatelek a dětí provádíme 1x měsíčně na poradách vychovatelek.**

**Každé dva roky rozdáváme evaluační dotazníky zákonným zástupcům účastníků zájmového vzdělávání.**

# MĚSÍČNÍ PLÁNY

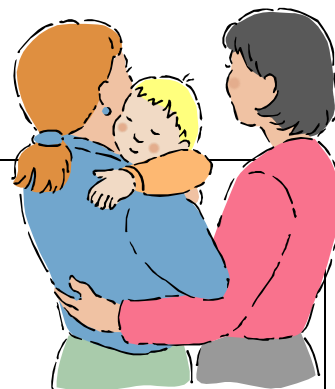
# ŠKOLNÍ DRUŽINY



# ZÁŘÍ

<b><u>PLÁN PRÁCE</u></b>		
<p>Poznávání školy Poznávání okolí školy Pravidla bezpečné cesty do školy, cesta autobusem, dopravní značky v okolí školy 2.9. Sv. den 1. pomoci - základy 1. pomoci Zážitky z prázdnin - výt. zpracování</p>		
<p>Kamarádi, spolužáci, učitelé, vychovatelé Pravidla soužití, práva a povinnosti Žebříček hodnot Tolerance ke spolužákům, jejich odlišnostem 23.9. Mezinárodní den neslyšících- seznámení se znakovou řečí, prstová abeceda</p>		
<p>Školní režim, návyky, nácvik správného stolování, sebeobsluha, vzdělávání v oblasti zdravého životního stylu a zdravé výživy Vhodnost trávení volného času Osvojování zásad hygieny a bezpečnosti při plavání</p>		
<p>Založení herbáře Poznávání hub-jedovaté a jedlé Výrobky z přírodnin Podzim-výtvarné zpracování Sv. Václav – četba - legenda, zvyklosti a tradice</p>		
<p>Pobyt na školním hřišti a zahradě Sportovní a pohybové hry Pravidla her, respektování soupeřů - florbal, vybíjená, fotbal - tvořivé hry na pískovišti - švihadla, chůdy, míče, koloběžky Individuální hry Nácvik plaveckých stylů</p>		

# ŘÍJEN



<p>U nás doma-náš dům-stavebnice Lego Naše rodina, vztahy – strom rodiny -fotografie sourozenců, rodičů</p> <p>Historie našeho města-výtvarné zpracování 28. 10. státní svátek-vznik republiky</p>		
<p>Náš kalendář- Tvoříme: - kalendář akcí - kalendář přírody - výrobky-měření času Učíme se správnému využití volného času</p>		
<p>4.10. Světový den zvířat -poznáváme zvířata -modelujeme a kreslíme -povídáme si o vztahu k domácím mazlíčkům, o péči o ně -četba pohádek o zvířatech -hádanky, kvízy, soutěže</p>		
<p>20.10. Den stromů Sběr kaštanů, bukvic, žaludů Určování stromů Výtvarné zpracování listí a stromů Výroba a pouštění draků</p>		
<p>Halloween-výroba masek, výtvarné zpracování</p>		
<p>Pobyť na hřišti a školní zahradě -pohybové hry -míčové hry Vycházky do okolí školy Nácvik plaveckých stylů</p>		



# LISTOPAD



<p>Sv. Martin - tradiční průvod kresba, dramatizace, legenda, zvyky, pranostiky, říkadla, básničky.</p> <p>13.11. Mez. Den nevidomých-ukázka Braillova písma, hry a činnosti se zavázanýma očima</p>		
<p>2.11. Památka zesnulých-Dušičky- příbuzenské vztahy, úcta k předkům Dramatizace (loutky)-lidské vztahy -respekt k citovému životu druhých</p>		
<p>Přesnost je zdvořilostí-význam času -vážíme si volného času sebe a druhých Nebezpečí spěchu</p>		
<p>Začátek Adventu-lidové tradice -výroba kalendáře, adventní věnce</p>		
<p>Barvy podzimu -koláže z listů -výrobky z dýní -přírodovědná stezka -příprava přírody na zimu</p>		
<p>Sběr pomerančové kůry (celoročně)</p>		
<p>Tanec, pohyb, hudba -cvičení při hudbě Pobyt v tělocvičně-florbal, fotbal, Vybíjená Návštěva Vodního ráje Plavání-nácvik plaveckých stylů Pobyt na zahradě a hřišti</p>		

# PROSINEC



<p>Vánoční výzdoba a tradice v Jihlavě – vycházka Návštěva výstavy betlémů Mikuláš v Jihlavě -tradice na náměstí kreslení a malování Výzdoba chodeb a tříd v ZŠ</p>		
<p>Vánoční zvyky v rodině, rozlišování příbuzenských vztahů Vánoční zvyky v EU a ve světě Advent-adventní neděle-názvy, tradice..</p>		
<p>Výroba dárků a přání pro rodiče a sourozence Výroba vánočních dekorací na ván. trhy</p>		
<p>Vánoční tradice - koledy, zpěv, poslech, pečení cukroví vánoční besídky</p>		
<p>Mikuláš-nadílka Výroba Mikulášů, andělů, čertů Zdobení perníčků</p>		
<p>Zdobení stromků pro zvířata Výroba vánočních ozdob z přírodnin</p>		
<p>Pobyt v tělocvičně -pohybové hry, cvičení na nářadí Pobyt venku- bobování (otužování, správné oblečení) Hygienické návyky-„čistota-půl zdraví“ Stravovací návyky-škodlivé potraviny</p>		

# LEDEN

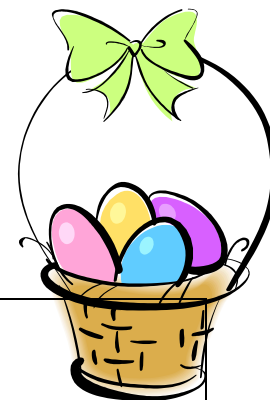


<p>Naše město-stavba ze sněhu Jsem Čech, vím, kde žiji -mapy města, republiky -práce na PC-vyhledávání Jiné státy-vyhledání a kreslení státních vlajek</p>		
<p>6.1. Tři králové -legenda, pranostiky, omalovánky, četba</p>		
<p>Projevy našeho chování, umění vyjádřit své pocity a přání, uvědomění si svojí identity Komunitní kruh výtvarné vyjádření - Kdo jsem</p>		
<p>Jihlava-stará a nová -sbíráme fotografie, uspořádáme výstavu</p>		
<p>pozorování změn v přírodě výroba ptačí budky Výtvarné zpracování zimy</p>		
<p>sáňkování, bobování návštěva Vodního ráje  bruslení na HZS Jihlava</p>		
<p>Prevence nemocí, otužování, správné oblékání v zimě, ochrana zdraví plavání-nácvik plaveckých stylů</p>		

# ÚNOR



Místo, kde bych chtěl žít a kam se chci podívat- komunitní kruh, výtvarné zpracování		
Masopust - tradice, průvody Družinový karneval -pravidla chování ve společnosti a kulturním zařízení Výroba masek Výroba karnevalové výzdoby		
Valentýn-výroba dáreků		
Péče o květiny v odděleních Přírodovědné soutěže a kvízy		
První pomoc -soutěže o znalosti první pomoci, kvízy, pracovní listy		
Pobyt v tělocvičně-míčové hry, cvičení na náradí, soutěže ve družstvech Pobyt venku - bobování, koulování, stavba iglů, plavání-nácvik plaveckých stylů vycházky		



# BŘEZEN

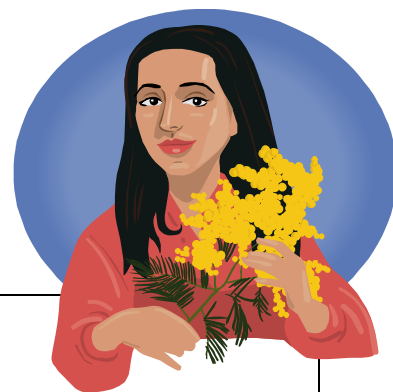
<p>Měsíc knihy                  -návštěva knihovny                  -četba pověstí a příběhů našeho regionu                  Výroba záložek, obalů na knihy                  -dárek pro své bližní                  MDŽ - přání, dárky</p>		
<p>12. 3. sv. Řehoř - patron žáků, zpěváků, hudebníků - zpíváme, hrajeme na hudební nástroje</p>		
<p>Každý jsme trochu jiný                  -učíme se toleranci k odlišnostem spolužáků, jejich přednostem a nedostatkům                  -malujeme obličej svých kamarádů</p>		
<p>Velikonoce                  Tradice, zvyky                  -četba, písně, tance                  Velikonoční dílny                  -zdobení vajec různými technikami                  -výzdoba školy                  -velikonoční přání                  20.3. Sv. den divadla-výroba maňásků, loutek, dramatizace</p>		
<p>Zvířecí rodina                  - mláďata, pojmenování                  Jarní změny v přírodě                  Jak se budí semínko-výsev obilí</p>		
<p>Prevence úrazů                  Pohybové hry v tělocvičně                  plavání-nácvik plaveckých stylů                  pobyt na zahradě                  vycházky</p>		

# DUBEN



Měsíc bezpečnosti Bezpečně do školy, dopravní značky-poznávání a výroba, 1. pomoc, v dopravě bezpečně		
1.4. Den ptactva-poznávání ptáků, výtvarné zpracování, ptačí budky		
Čarodějnice -výroba čarodějnic -tradice, čtení příběhů		
20.4. Den Země -učíme se třídit odpadové materiály -malujeme ekologické město -co do lesa nepatří  Výrobky z odpadových materiálů		
Zvířecí rodiny-mláďata, pojmenování -malujeme a vyrábíme zvířata		
Chodíme na vycházky -pozorujeme rostliny a zvířata -určujeme je (pomocí herbářů a encyklopedií)		
Pobyt na školní zahradě a hřišti -sportovní hry -závodivé hry Plavání-nácvik plaveckých stylů		
Péče o rostliny ve třídě		

# KVĚTEN



Máje-původ a tradice stavění májek, zvyky, říkadla, básničky		
Den matek-přáníčka a dárky Čteme a učíme se básně o mamince 15.5. Mezin. Den rodiny-vztahy v rodině, význam rodiny, společný volný čas...		
Květnové pranostiky Básně a písně o jaru		
Třídíme odpad Vyhodnocení soutěže ve sběru pom. kůry		
Družinová sportovní olympiáda Pobyt na zahradě a školním hřišti, sportovní a závodivé hry plavání - nácvik plaveckých stylů		
1. 5. - Svátek práce - význam a tradice, čím bych chtěl být-vyprávění, kresba spolupráce při činnostech plnění společných úkolů, vzájemná pomoc		

# ČERVEN



Malujeme a vytváříme (keramika) historické stavby Jihlavy		
Den dětí -soutěžní dopoledne ve spolupráci s TU děti na celé planetě, jaké mají podmínky k životu v různých zemích  -kresba a modelování		
Konec školního roku -plány o prázdninách - kresba		
Úklid okolo školy Sběr odpadových materiálů Sběr léčivých rostlin Lisování rostlin, herbář		
Den otců -výroba dáreků pro tatínky		
Pobyt na školní zahradě a hřišti Dokončení a vyhodnocení družinové olympiády Sportovní hry Pohybové soutěže Plavání-nácvik plaveckých stylů		
Poznáváme svoje tělo -význam pobytu venku -soutěžíme v kvízu na téma moje tělo a jak ho znám -otuzování, relaxace a odpočinek o prázdninách -nebezpečí a prevence úrazů		



## **C. KLÍČOVÉ KOMPETENCE**

V průběhu několikaleté docházky do školní družiny se snažíme u dětí prohloubit souhrn vědomostí, dovedností, schopností a postojů, které získávají během života v rodině, ve škole a společnosti – tj. klíčové kompetence. U školních družin je patrná vazba především na základní vzdělávání.

### **1. Kompetence k učení**

Učíme se s chutí, práci dokončíme, klademe si otázky, hledáme na ně odpověď, získané vědomosti dáváme do souvislostí, uplatňujeme je v praktických situacích a dalším učení. Vytváříme si plán pro dosažení učebních cílů. Vytváříme si jednoduchá kritéria pro vyhodnocování toho, co jsme se naučili. Získané vědomosti si dáváme do souvislostí. Získané zkušenosti uplatňujeme v praktických situacích a dalším učení.

### **2. Komunikativní kompetence**

Ovládáme řeč, vyjadřujeme jasně své myšlenky, otázky, sdělení, odpovědi, komunikujeme bez ostychu s vrstevníky i dospělými (korektně). Vyjadřujeme se přiměřeně k účelu jednání a komunikační situaci v projevech mluvených i psaných a vhodně se prezentujeme. Účastníme se aktivně diskuzí, formulujeme a obhajujeme své názory a postoje, respektujeme názory druhých. Zpracováváme jednoduché texty na běžná i odborná témata, snažíme se dodržovat jazykové normy a odbornou terminologii. Vyjadřujeme se a vystupujeme v souladu se zásadami kultury projevu a chování.

### **3. Kompetence k řešení problémů**

Všímáme si dětí kolem sebe, snažíme se řešit situaci, chápeme, že vyhýbání se řešení problému nevede k cíli, započaté činnosti dokončujeme. Nenecháme se odradit případným neúspěchem a vytrvale směřujeme k řešení. Přijímáme zodpovědnost za výsledek řešení problému. Rozpoznáme, jakých chyb bychom se mohli dopustit při řešení problému.

### **4. Sociální a interpersonální kompetence**

Samostatně rozhodujeme o svých činnostech, uvědomujeme si, že za ně odpovídáme a neseme důsledky, projevujeme ohleduplnost, citlivost, rozpoznáme nevhodné chování, nespravedlnost, agresivitu, šikanu, spolupracujeme ve skupině, dokážeme se prosadit i podřídit, respektujeme jiné, jsme tolerantní k odlišnostem mezi lidmi. Oceňujeme své spolužáky ve skupině za dobrou práci. Při práci ve skupině se podílíme o pomůcky a materiál. Přijímáme jednoduchou roli ve skupině (člen skupiny, časoměřič, mluvčí ...). Řídíme a organizujeme činnost ostatních dětí ve skupině.

## **5. Kompetence činnostní a občanské**

Učíme se plánovat, organizovat, řídit a hodnotit, odhadujeme rizika svých nápadů, odpovědně přistupujeme k úkolům a povinnostem, uvědomujeme si práva svá i druhých, chováme se odpovědně s ohledem na zdravé a bezpečné prostředí (přírodní i společenské), dbáme na své osobní zdraví i zdraví druhých. V krizové situaci ohrožující zdraví a život postupujeme podle pokynů kompetentních osob. Aktivně se zapojujeme do veřejně prospěšných a charitativních aktivit. Vnímáme krásy přírody a cíleně o ni pečujeme. Používáme základní normy společenského chování.

## **6. Kompetence pracovní a trávení volného času**

Orientujeme se v možnostech smysluplného trávení volného času, umíme si vybrat zájmové činnosti dle vlastních schopností, rozvíjíme své zájmy v organizovaných skupinách i při individuálních činnostech, dokážeme odmítnout nevhodnou nabídku trávení volného času. Po celou dobu práce udržujeme své pracovní místo v pořádku. Vyhodnocujeme výsledky své činnosti. Plánujeme a organizujeme své pracovní činnosti. Vybíráme zájmové činnosti dle vlastních dispozic. Rozvíjíme své zájmy v organizovaných skupinových i individuálních činnostech.

## **D. PRŮŘEZOVÁ TÉMATA VE ŠKOLNÍ DRUŽINĚ**

### ***1. OSOBNOSTNÍ A SOCIÁLNÍ VÝCHOVA***

- OSV1 – rozvoj schopnosti poznávání
- OSV2 – sebepoznání a sebepojetí
- OSV3 – seberegulace
- OSV4 – psychohygienu
- OSV5 – kreativita
- OSV6 – poznávání lidí
- OSV7 – mezilidské vztahy
- OSV8 – komunikace
- OSV9 – kooperace a kompetence
- OSV 10 – řešení problémů a rozhodovacích dovedností
- OSV 11 – hodnoty, postoje, praktická etika

### ***2. VÝCHOVA DEMOKRATICKÉHO OBČANA***

- VDO1 – občanská společnost a škola
- VDO2 – občan, občanská společnost a stát
- VDO3 – formy participace občanů v politickém životě
- VDO4 – principy demokracie

### ***3. VÝCHOVA K MYŠLENÍ V EVROPSKÝCH A GLOBÁLNÍCH SOUVISLOSTECH***

- VMEG1 – Evropa a svět nás zajímá
- VMEG2 – objevujeme Evropu a svět
- VMEG3 - jsme Evropané

### ***4. MULTIKULTURNÍ VÝCHOVA***

- MUV 1 – kulturní diference
- MUV 2 – lidské vztahy
- MUV 3 – etnický původ
- MUV 4 – multikultura
- MUV 5 – princip sociálního smíru a solidarity



## **5. ENVIRONMENTÁLNÍ VÝCHOVA**

- EV1 – ekosystémy
- EV2 – základní podmínky života
- EV3 – lidské aktivity a problémy životního prostředí
- EV4 – vztah člověka k prostředí



## **6. MEDIÁLNÍ VÝCHOVA**

- MED 1 – kritické čtení a vnímání mediálních sdělení
- MED 2 - interpretace vztahu mediálních sdělení a reality
- MED 3 – stavba mediálních sdělení
- MED 4 – vnímání autora mediálních sdělení
- MED 5 – fungování a vliv médií ve společnosti
- MED 6 – tvorba mediálních sdělení
- MED 7 – práce v realizačním týmu



## **E. VZDĚLÁVÁNÍ ŽÁKŮ SE SPECIÁLNÍMI VZDĚLÁVACÍMI POTŘEBAMI**

Za žáky se speciálními vzdělávacími potřebami jsou považováni žáci se zdravotním postižením (tělesným, zrakovým, sluchovým, mentálním, autismem, vadami řeči, souběžným postižením více vadami a vývojovými poruchami učení nebo chování), žáci se zdravotním znevýhodněním (zdr. oslabením, dlouhodobým onemocněním a lehčími zdravotními poruchami vedoucími k poruchám učení a chování) a žáci se sociálním znevýhodněním (z rodinného prostředí s nízkým sociálně kulturním postavením, ohrožené sociálně patologickými jevy, s nařízenou ústavní výchovou nebo uloženou ochranou výchovou, žáci s postavením azylantů)

Z důvodu zdravotního postižení nebo znevýhodnění žáků je třeba uplatňovat při jejich vzdělávání kombinace speciálně pedagogických postupů a alternativních metod s modifikovanými metodami používanými ve vzdělávání běžné populace. Tyto metody nacházejí uplatnění zejména při rozvíjení rozumových schopností, orientačních dovedností, zlepšování sociální komunikace a dalších specifických dovedností žáků.

Základní vzdělávání žáků se speciálními vzdělávacími potřebami vyžaduje odbornou přípravu pedagogických pracovníků, podnětné a vstřícné školní prostředí, které za přispění všech podpůrných opatření umožňuje žákům jejich rozvíjení, směřuje k celoživotnímu učení, k odpovídajícímu pracovnímu uplatnění.

Na úrovni ŠVP je možné přizpůsobit a uplatnit vzdělávací obsah směřující ke skutečným možnostem těchto žáků.

Při diagnostikování speciálních vzdělávacích potřeb a posouzení možností žáků se zdravotním postižením a při jejich vzdělávání poskytují se souhlasem rodičů pomoc střediska výchovné péče, školská a poradenská zařízení zařazená do rejstříku škol a školských zařízení (pedagogicko psychologické poradny, speciální poradenská centra) a odborní pracovníci školního poradenského pracoviště (spec pedagog či psycholog).

### **Podmínky vzdělávání žáků se zdravotním postižením:**

Uplatňují se v souladu s principy individualizace a diferenciací vzdělávání.

- uplatňovat zdravotní hlediska a respektovat individuální potřeby dítěte
- umožnit využívat všech podpůrných opatření
- uplatňovat princip diferenciací a individualizace vzdělávacího procesu, při organizaci činností, při stanovování obsahu, forem i metod výuky

- zohlednit druh, stupeň a míru postižení nebo znevýhodnění při hodnocení výsledků vzdělávání
- provádět potřebné změny případně úpravy prostředí
- spolupracovat s rodiči, odbornými pedagogickými pracovníky a zařízeními
- spolupracovat s ostatními školami, které vzdělávají žáky se zdravotním postižením
- podporovat nadání a talent dětí vytvářením vhodné vzdělávací nabídky

## **F. VZDĚLÁVÁNÍ ŽÁKŮ S MIMOŘÁDNÝM NADÁNÍM**

V ŠVP si vytváříme podmínky pro rozvoj mimořádně nadaných žáků, a to i přes to, že na rozdíl od koncepčních materiálů školský zákon ani závazná vyhláška tuto oblast neupravuje.

Zařazení problematiky výchovy a vzdělávání mimořádně nadaných žáků do základního vzdělávání je významné proto, že mimořádně nadaní žáci mají své specifické vzdělávací potřeby, na něž je potřeba reagovat a vytvářet pro ně vhodné podmínky.

Nadání je definováno jako soubor schopností, které umožňují jedinci dosáhnout výkonů nad rámec běžného průměru populace.

Identifikace nadání.

Je to dlouhodobý proces. Uplatňují se při něm metody pedagogické, psychologické i laické. Jde především o pozorování žáka v jeho práci, rozbor výsledků žáka, rozhovory se žákem a jeho rodiči.

Pomoc při identifikaci a následné péči mohou vychovatelům se souhlasem rodičů poskytnout psychologové v poradnách.

### **Specifika mimořádně nadaných žáků:**

- žák svými znalostmi přesahuje stanovené požadavky
- problematický přístup k pravidlům školní práce
- tendence k vytváření vlastních pravidel
- sklon k perfekcionismu a s tím související způsob komunikace s vychovateli
- vlastní pracovní tempo
- vytváření vlastních postupů řešení úloh, které umožňují kreativitu
- malá ochota ke spolupráci v kolektivu
- rychlá orientace v učebních postupech
- kvalitní koncentrace, dobrá paměť, hledání a nacházení kreativních postupů

- zvýšená motivace k rozšiřování základního učiva do hloubky, především ve vyučovacích předmětech, které reprezentují nadání dítěte
- potřeba projevení a uplatnění znalostí a dovedností ve školním prostředí

