



# Školní vzdělávací program pro předškolní vzdělávání č.j. MŠHR/305/2021 „Je nám dobře na světě“

## Místa předškolního vzdělávání:

- *Mateřská škola Helsinská 11*
- *Mateřská škola Čapka Choda 12*

Školní vzdělávací program (dále ŠVP) byl aktualizován v souladu s požadavky na předškolní vzdělávání vyplývající z aktuální platné verze Rámcového vzdělávacího programu a zákona č. 561/2004 Sb., o předškolním, základním, středním, vyšším odborném a jiném vzdělávání (školský zákon).

Aktualizace byla projednána na pedagogické poradě dne 24.8.2021

**Platnost ŠVP od 1.9.2021**

Příští aktualizace ŠVP bude zpracována dle aktuálních legislativních změn a potřeb mateřské školy.

## OBSAH

### I. část

---

<b>1 IDENTIFIKAČNÍ ÚDAJE</b>	4
<b>2 OBECNÁ CHARAKTERISTIKA MATEŘSKÝCH ŠKOL</b>	6
<b>3 PODMÍNKY VZDĚLÁVÁNÍ</b>	7
3.1 Věcné vybavení a údržba	7
3.2 Životospráva	8
3.3 Psychosociální podmínky	9
3.4 Organizace vzdělávání	
3.4.1 Přijímání dětí do mateřské školy	11
3.4.2 Režim dne pro děti od 2 let	11
3.4.3 Režim dne pro děti od 3 let	11
3.5 Řízení školy a spoluúčast rodičů	12
3.5.1 Práva a povinnosti dětí	12
3.5.2 Práva a povinnosti učitelek	13
3.5.3 Práva a povinnosti ředitelky	13
3.5.4 Práva a povinnosti zákonných zástupců	13
3.5.5 Práva a povinnosti ostatních pracovníků školy	14
3.5.6 Informační systém	14
3.6 Personální podmínky	
<b>4 VZDĚLÁVÁNÍ DĚTÍ SE SPECIÁLNÍMI VZDĚLÁVACÍMI POTŘEBAMI</b>	17
4.1 Podmínky vzdělávání dětí s přiznanými podpůrnými opatřeními	17
4.2 Systém péče o děti s přiznanými podpůrnými opatřeními v mateřské škole	18
4.3. Jazyková příprava dětí s nedostatečnou znalostí českého jazyka	19
<b>5 VZDĚLÁVÁNÍ DĚTÍ NADANÝCH</b>	19
<b>6 VZDĚLÁVÁNÍ DĚTÍ OD DVOU DO TŘÍ LET</b>	19
<b>7 CHARAKTERISTIKA VZDĚLÁVACÍHO PROGRAMU</b>	21
7.1 Filozofie našeho vzdělávacího programu	21
7.2 Formy, metody a prostředky k dosahování cílů	22

### II. část

---

<b>1 VZDĚLÁVACÍ OBSAH</b>	24
1.1 Třídní vzdělávací program	24
1.2 Cíle a prostředky v jednotlivých oblastech předškolního vzdělávání	26
<b>2 OBSAH PŘEDŠKOLNÍHO VZDĚLÁVÁNÍ</b>	27
Integrovaný blok I. – Já a moje školka	30
Integrovaný blok II. – Barevný podzim	33
Integrovaný blok III. – Vánoční čas	36
Integrovaný blok IV. – Spící zimní krajina	39
Integrovaný blok V. – Klíč od jarního království	42
Integrovaný blok VI. – Objevujeme svět kolem nás	45

### III. část

---

<b>1 AUTOEVALUAČNÍ SYSTÉM ŠKOLY</b>	48
1.1 Cíl evaluace	48
1.2 Oblasti evaluace	48
1.3 Kritéria evaluace	48
1.3.1 Kritéria autoevaluace vzdělávacího procesu a organizačního systému školy pro učitele mateřské školy	48
1.3.2 Kritéria autoevaluace školy pro ředitelku MŠ a jejího zástupce	49

### IV. část

---

<b>1 ADAPTAČNÍ PROGRAM</b>	51
<b>2 POVINNÉ PŘEDŠKOLNÍ VZDĚLÁVÁNÍ</b>	52
2.1 Jiný způsob povinného předškolního vzdělávání	52
2.2 Ukončení individuálního vzdělávání dítěte	53
2.3 Vymezení vzdělávacích cílů a očekávaných výstupů	53
2.4 Doporučené zdroje pro výchovně vzdělávací práci	56
<b>3 PROGRAM ENVIRONMENTÁLNÍ VÝCHOVY</b>	58
<b>4 PROGRAM MEDIÁLNÍ GRAMOTNOSTI</b>	560
<b>5 PRAVIDLA SOUŽITÍ VE TŘÍDĚ</b>	62
<b>ZDROJE POUŽITÉ PŘI ZPRACOVÁNÍ ŠVP</b>	63

# I. část

## 1 IDENTIFIKAČNÍ ÚDAJE

### **Zřizovatel školy:**

Statutární město Olomouc, IČ - 00299308

### **Název:**

Mateřská škola Olomouc, Helsinská 11, příspěvková organizace

IČO: 61989916

Právní forma školy: příspěvková organizace od 1. ledna 1995

### **Součásti:**

Mateřská škola Helsinská 11

Mateřská škola Čapka Choda 12

Školní jídelna

### **Předmět hlavní činnosti:**

- zabezpečování předškolního vzdělávání dětí a další činnosti dle zákona 561/2004Sb. (školský zákon), a vyhlášky č. 14/2005 o předškolním vzdělávání v platném znění
- poskytování školního stravování pro děti a zaměstnance školy

### **Adresa místa vzdělávání a zároveň sídla ředitelství MŠ:**

Mateřská škola  
Helsinská 256/11  
779 00 Olomouc

### **Adresa dalšího místa vzdělávání:**

Mateřská škola  
Čapka Choda 12  
779 00 Olomouc

### **Telefonní spojení:**

MŠ Helsinská 585 427 204, 585 750 108, 774 726 047  
e-mail: [mshelsinskaol@seznam.cz](mailto:mshelsinskaol@seznam.cz)  
www stránky: [www.mshelsinska.cz](http://www.mshelsinska.cz)

MŠ Čapka Choda 585 428 202, 774 726 048  
e-mail: [ms.capkachoda@email.cz](mailto:ms.capkachoda@email.cz)  
www stránky: [www.mshelsinska.cz](http://www.mshelsinska.cz)

ŠJ Helsinská 585 750 107, 775 559 452  
e-mail: [mshelsinska.jidelna@seznam.cz](mailto:mshelsinska.jidelna@seznam.cz)  
www stránky: [www.mshelsinska.cz](http://www.mshelsinska.cz)

**Provoz obou mateřských škol:** 06:15 – 16:45 hodin

**Ředitelka MŠ:** Bc. Marta Nováková

**Zástupce ředitelky MŠ:** Kryštof Pokorný

**Vedoucí ŠJ Helsinská:** Hana Nováková

**Počet pedagogických zaměstnanců:** 13

**Počet nepedagogických zaměstnanců:**

Školní jídelna	6
Provozní zaměstnanci	4
Výdejna MŠ Čapka Choda	1

**Počet a skladba tříd obou MŠ:**

MŠ Helsinská 3 třídy, z toho:

- všechny třídy jsou heterogenní (děti ve věku 2,5 – 7 let)

MŠ Čapka Choda 3 třídy, z toho:

- všechny třídy jsou heterogenní (děti ve věku 2,5 – 7 let)

**Kapacita:**

MŠ Helsinská	78 dětí
MŠ Čapka Choda	78 dětí
ŠJ – Helsinská	500 strážníků

**Na tvorbě ŠVP se podílel kolektiv pedagogů MŠ.**

Aktualizaci zpracovaly:

Bc. Marta Nováková - ředitelka MŠ

## 2. OBECNÁ CHARAKTERISTIKA MATEŘSKÝCH ŠKOL

### Mateřská škola Helsinská 11

Budova Mateřské školy Helsinská (dále MŠ) byla postavena v roce 1961. Nachází se v klidném prostředí bytové zástavby. V bezprostřední blízkosti mateřské školy se nachází ZŠ Helsinská 6, která je odloučeným místem vzdělávání příspěvkové organizace ZŠ Tererovo náměstí. V rámci možností mateřská škola se základní školou spolupracuje a daří se jí tak budoucí žáky adaptovat na prostředí základní školy.

MŠ je jednopatrová s rovnou střechou. Výhodou je dobrá dostupnost jak hromadnými dopravními prostředky, tak autem. V 1.NP se nachází ředitelna, WC zaměstnanců, šatny dětí, šatna zaměstnanců, kuchyňka – výdejna a jedna třída. V 2.NP jsou dvě třídy, sklad didaktických, výtvarných a tělovýchovných pomůcek, náčiní a náradí, kuchyňka – výdejna. Prostory jednotlivých tříd jsou rozděleny na třídu, hernu, umývárnu a dětské toalety, a místnosti na ukládání lehátek a lůžkovin. V suterénu MŠ se nachází civilní válečný kryt. Kapacita tříd je až 26 dětí. Mateřskou školu navštěvuje 72 - max.78 dětí.

Součástí budovy mateřské školy je školní jídelna, která se nachází též v suterénu mateřské školy. Kapacita ŠJ je 500 strážníků. ŠJ Helsinská vaří pro mateřské školy Barevný svět na ulici Dělnická, Sedmikrásku na ulici Škrétova a své odloučené pracoviště na ulici Čapka Choda.

Budova MŠ má poměrně prostornou zahradu s brouzdalištěm, pískovišti, hracími prvky, altánem na hračky a nově od roku 2013 hřiště o rozměrech 8x10m.

V letech 2005 – 2008 zde byla provedena renovace umýváren, výměna oken, oprava terasy a střechy, byl proveden nový nátěr vnější omítky. V letech 2008 – 2016 byly třídy mateřské školy vybaveny novým nábytkem a zahrada mateřské školy byla vybavena novými herními prvky. V roce 2016 byla realizována rekonstrukce elektroinstalace a následně v roce 2017 byla ve třídách v 2.NP instalována klimatizace.

Vstup do budovy je umožněn přes přístupový bezpečnostní systém, který byl v roce 2016 doplněn kamerovým systémem.

Mateřská škola podporuje společné vzdělávání dětí s dětmi se speciálními vzdělávacími potřebami od roku 2010. Jedná se o děti s poruchou autistického spektra (PAS), děti se sluchovým postižením, s vývojovou dysfázií a ADHD či ADD. Společné vzdělávání dětí se daří zejména díky dobré spolupráci s rodiči.

### Mateřská škola Čapka Choda 12

Mateřská škola Čapka Choda je odloučeným místem pro předškolní vzdělávání Mateřské školy Helsinská 11, Olomouc a nachází se v blízkosti ZŠ Tererovo náměstí, se kterou mateřská škola v rámci možností spolupracuje a snaží se tak zmírnit možné problémy při adaptaci na nové prostředí základní školy.

Budova Mateřské školy Čapka Choda je stejného typu jako budova MŠ Helsinská, postavená také v šedesátých letech 20. století. Je rovněž trojtřídní, kapacita tříd je až 26 dětí. Mateřskou školu navštěvuje 72 - max. 78 dětí.

V suterénu MŠ bývala dříve jídelna, nyní jsou prostory částečně využívány jako výdejna, částečně jsou prostory pronajímány skautským oddílům.

Budova MŠ má prostornou zahradu s brouzdalištěm, pískovišti, hracími prvky, uměle vytvořeným kopcem pro účely zimního bobování či zdolávání nerovného vyvýšeného terénu.

K ukládání hraček slouží místnost v suterénu MŠ, která je přístupná ze školní zahrady. Jelikož je MŠ v blízkosti hlavní silnice vedoucí z Olomouce na Hradec Králové, je zahrada odhlučněna a chráněna před výfukovými plyny stromy.

V letech 2005 – 2008 zde byla provedena renovace umývárny, střechy, výměna oken, oprava schodiště vedoucího z šaten do zahrady, oprava brouzdaliště. V letech 2008 – 2014 byly třídy vybaveny novým nábytkem. V letech 2012 - 2014 byla realizována rekonstrukce elektroinstalace. V roce 2013 byl upraven vstup do MŠ, vybudováno stání pro kočárky a kola a oplocení před hlavním vchodem do MŠ, čímž byl areál MŠ nejen vytyčen, ale také uchráněn před nežádoucím chováním kolemjdoucích. V r. 2018 byl částečně zrekonstruován suterén budovy v části výdejny stravy a instalován nově kamerový systém pro zvýšení bezpečnosti MŠ.

Mateřská škola podporuje společné vzdělávání dětí s dětmi se speciálními vzdělávacími potřebami. V roce 2014 se podařilo zaměstnancům úspěšně připravit na vzdělávání v základní škole dítě se sluchovým postižením. I na této budově pokračujeme ve společném vzdělávání dětí stejně jako na budově MŠ Helsinská.

### 3. PODMÍNKY VZDĚLÁVÁNÍ

Mateřská škola přijímá děti ve věku 2 – 6 let a děti s odkladem povinné školní docházky (OŠD) v rámci zápisu do MŠ od 2. 5. – 16. 5. kalendářního roku dle zákona 561/2004 Sb. (školský zákon), ale i během školního roku, pokud má MŠ k dispozici volné místo. Pravidla pro přijímání dětí do mateřské školy jsou dána Školním řádem a Kritérii pro přijímání dětí do mateřské školy. Obě mateřské školy jsou trojtřídní. V mateřské škole Helsinská je jedna třída pro děti 2 – 4leté a dvě třídy pro děti 4 – 6leté a děti s OŠD. V mateřské škole Čapka Choda jsou všechny třídy heterogenní (děti ve věku 2,5 – 7 let), v dalších letech předpokládáme věkové rozložení tříd jako na budově MŠ Helsinská. Všechny třídy pracují podle školního vzdělávacího programu mateřské školy „Je nám dobře na světě“.

Třídy MŠ Čapka Choda:      Sluníčka  
   Růžičky  
   Berušky

Třídy MŠ Helsinská:      Pejsci  
   Medvídci  
   Kočičky

#### **3.1 Věcné vybavení a údržba**

##### **Mateřská škola Helsinská:**

- vcelku dobrý technický stav budovy, v posledních letech prošla MŠ většími opravami, a je tak ve velmi dobrém technickém stavu
- třídy jsou vybaveny novým dětským nábytkem (skříně, stoly, židličky), které odpovídají počtu dětí ve třídě, jsou zdravotně nezávadné a bezpečné, odpovídají věku dětí a jejich antropometrickým požadavkům
- třídy jsou vybaveny dostatečným množstvím hraček a didaktických pomůcek, které jsou ve třídách umístěny tak, aby si je mohlo dítě samostatně vybírat, pro výběr a úklid hraček jsou stanovena pravidla
- didaktické pomůcky, náradí a náčiní pro pohybové aktivity a výtvarný materiál jsou umístěny ve skladních prostorách, pro potřebu řízených činností jsou tyto pomůcky přenášeny do tříd
- ve všech třídách je přístup k internetu
- škola je vybavena zabezpečovacím vstupním systémem a kamerovým systémem pro

- přehlednost vstupujících do budovy
- prostorná školní zahrada je přehledná se standardním vybavením – skluzavky, pískoviště, pružinová houpadla, průlezky, zahradní domek na hračky, lavičky se stolky a hřiště; bezpečnost zahrady je pravidelně zajišťována řádnými revizemi herních prvků a pravidelnou odbornou údržbou; součástí zahrady je i brouzdaliště, které je využíváno k otužování dětí, voda je upravována dle hygienických norem
- třída v přízemí je přizpůsobena potřebám výchovně vzdělávacího procesu dětí od 2 let, prostředí a vybavení třídy nábytkem odpovídá antropometrickým požadavkům, a je vybavena hračkami a didaktickými pomůckami pro děti od 2 let, hygienické zázemí je vybaveno přebalovacím pultem, nášlapným odpadkovým košem a nočníky
- lehátka pro odpolední odpočinek jsou uložena ve skladních prostorách, jejich skladování a i lehátka samotná splňují hygienické požadavky

### **Mateřská škola Čapka Choda:**

- vcelku dobrý technický stav budovy, v posledních letech prošla MŠ většími opravami, a je tak ve velmi dobrém technickém stavu, plánovaná je větší rekonstrukce suterénních prostor
- třídy jsou vybaveny novým dětským nábytkem (skříně, stoly, židličky), které odpovídají počtu dětí ve třídě, jsou zdravotně nezávadné a bezpečné, odpovídají věku dětí a jejich antropometrickým požadavkům
- třídy jsou vybaveny dostatečným množstvím hraček a didaktických pomůcek, které jsou ve třídách umístěny tak, aby si je mohlo dítě samostatně vybírat, pro výběr a úklid hraček jsou stanovena pravidla
- didaktické pomůcky, náradí a náčiní pro pohybové aktivity a výtvarný materiál jsou umístěny ve skladních prostorách, pro potřebu řízených činností jsou tyto pomůcky přenášeny do tříd
- ve všech třídách je přístup k internetu
- škola je vybavena zabezpečovacím vstupním systémem
- prostorná školní zahrada je přehledná se standardním vybavením – skluzavky, pískoviště, pružinová houpadla, průlezky a lavičky se stolky; hračky jsou ukládány v suterénní místnosti budovy se vstupem ze zahrady; bezpečnost zahrady je pravidelně zajišťována řádnými revizemi herních prvků a pravidelnou odbornou údržbou; součástí zahrady je i brouzdaliště, které je využíváno k otužování dětí, voda je upravována dle hygienických norem
- třída v přízemí je přizpůsobena potřebám výchovně vzdělávacího procesu dětí od 2 let, prostředí a vybavení třídy nábytkem odpovídá antropometrickým požadavkům, a je vybavena hračkami a didaktickými pomůckami pro děti od 2 let, hygienické zázemí je vybaveno přebalovacím pultem, nášlapným odpadkovým košem a nočníky
- lehátka pro odpolední odpočinek jsou uložena ve skladních prostorách, jejich skladování a i lehátka samotná splňují hygienické požadavky

### **3.2 Životospráva**

- Režim dne je upraven zvlášť pro děti vzdělávané ve třídě od 2 let a zvlášť pro děti starší. V obou případech je dostatečně flexibilní.
- V případě potřeby odpočinku kdykoliv v průběhu dne mají děti možnost využít vyhrazených prostor k odpočinku.



- Dětem je umožněno aktivní podílení se na zajišťování pitného režimu – každé dítě se samo obsluhuje (děti mají k dispozici konvici s nápojem a čisté sklenice) nebo je mu nápomocna učitelka. Učitelka taktéž vybízí děti k pití během celého dne. Pitný režim je zajištěn i na školní zahradě během pobytu venku v podobě pítka.
- Dětem je poskytována plnohodnotná a vyvážená strava dle platného předpisu o školním stravování. Jsou dodržovány intervaly mezi podáváním jednotlivých pokrmů. Děti nejsou do jídla nuceny, jsou jim však vhodnou formou rozličné potraviny nabízeny. Dítě je motivováno ochutnat, a tím si vytvořit vlastní poznatek o chuti nabízeného jídla a vzápětí se rozhodnout, zda nabízené sní.
- Činnosti jsou přizpůsobovány individuálním potřebám a schopnostem dítěte a také aktuální situaci.
- Dětem je umožněn každodenní dostatečně dlouhý pobyt venku s výjimkou klimatických podmínek (mráz pod -10° C, náledí, silný vítr nebo déšť, inverze apod.).
- Dětem je zajištěn dostatek volného pohybu na zahradě.
- Je respektována individuální potřeba spánku a odpočinku dětí. Děti nejsou nuceny do spánku, je však dáno časové vymezení, kdy dítě leží, odpočívá, relaxuje a umožňuje tím ohleduplně dětem s potřebou spánku usnout. Poté jsou dětem s nižší potřebou spánku k dispozici klidné hry. U předškoláků je čas využit k předškolní průpravě.

### **3.3 Psychosociální podmínky**

- Vytváříme prostředí, ve kterém se budou děti i dospělí cítit dobře, spokojeně, jistě a bezpečně. Učitelka citlivě přistupuje k dítěti a reaguje na jeho aktuální individuální potřeby.
- Převažuje pozitivní hodnocení, pochvaly, u dětí rozvíjíme zdravé sebevědomí, odvalu a samostatnost při práci.
- V dětech rozvíjíme citlivost pro vzájemnou toleranci, ohleduplnost, zdvořilost, vzájemnou pomoc a podporu.
- Děti jsou seznamovány s jasnými pravidly chování ve skupině tak, aby se ve třídách vytvořil kolektiv dobrých kamarádů.
- Usměrnujeme vztahy ve třídě prosociálním směrem (prevence šikany).
- Nově přichozím dětem umožňujeme postupnou adaptaci.
- Uplatňujeme nenásilnou, přirozenou a citlivou komunikaci s dětmi.
- Podporujeme aktivní spoluúčast dětí při organizování činností a tvorbě pravidel vzájemné komunikace.
- Vytváříme podmínky pro individuální, skupinové i frontální činnosti pro rozvoj komunikativních dovedností.
- Respektujeme osobní soukromí (uchýlení dítěte do klidného koutku, osobní hygiena).
- Dětem poskytujeme osobní svobodu a volnost v rámci společně vytvořených a platných pravidel, podporujeme jejich samostatné rozhodování.
- Vytváříme vztahy založené na vzájemné ohleduplnosti, důvěře, úctě, pomoci, podpoře a toleranci (využívání pozitivního hodnocení, neponižování, nezvýhodňování žádného z dětí).
- Účinně působíme na nezdravé soutěžení dětí. Věnujeme pozornost neformálním vztahům dětí ve třídě, jejich nenásilnému ovlivňování prosociálním směrem.
- Vyváženě zařazujeme spontánní a řízené činnosti.
- Klademe nároky přiměřeně individuálním schopnostem a pracovnímu tempu dětí.
- Zařazujeme účinné relaxační techniky v průběhu denních činností.

### Aktivitu, iniciativu a samostatnost dětí podporujeme:

- dostupností materiálů a pomůcek
- bezpečností a hygienou prostředí
- variabilitou – možností obměny prostředí společně s dětmi

### **3.4 Organizace vzdělávání**

- Do denního programu jsou pravidelně zařazovány řízené zdravotně preventivní pohybové aktivity.
- Učitelé se plně věnují dětem a jejich vzdělávání, v době pobytu venku a oběda vzdělávání zajišťují souběžně dvě učitelky/učitelé
- Pokud je ve třídě dítě se speciálními vzdělávacími potřebami je ve třídě přítomen asistent pedagoga, má-li dítě stanovena školským poradenským zařízením podpůrná opatření minimálně 3.stupně s účastí asistenta pedagoga
- Děti mají potřebné zázemí, klid, bezpečí i soukromí.
- Při vstupu dítěte do mateřské školy je dítěti umožněn individuálně přizpůsobený adaptační režim (viz IV. část ŠVP)
- Poměr spontánních a řízených činností je v denním programu vyvážený.
- Jsou vytvářeny podmínky pro individuální, skupinové i frontální činnosti.
- Plánování činností vychází z ŠVP a zároveň z potřeb a zájmů dětí. Vyhovuje individuálním potřebám a možnostem dětí.
- Jsou vytvářeny vhodné materiální podmínky pro realizaci, učitelky si připravují a vyrábějí i vlastní pomůcky.
- Nejsou překračovány stanovené počty dětí ve třídách, spojování tříd je maximálně omezeno.
- Provoz obou mateřských škol je od 6:15 do 16:45 hodin.

#### **3.4.1.Přijímání dětí do mateřské školy**

Do mateřské školy jsou přijímány děti ve věku zpravidla od 3- 6 let a děti s odkladem školní docházky. Mateřská škola přijímá i děti 2 leté do naplněnosti kapacity mateřských škol.

Mateřská škola přijímá děti zejména v rámci zápisu do mateřských škol, který se koná každý rok od 2.května do 16. května v termínu, na kterém se mateřská škola dohodne se zřizovatelem. O termínu zápisu a dokumenty, které musí být k zápisu předloženy je veřejnost informována vývěskou na budově mateřské školy a prostřednictvím webových stránek školy.

K samotnému aktu zápisu do MŠ vydává ředitelka školy Kritéria pro přijímání dětí k předškolnímu vzdělávání, kterými se zápis řídí. S Kritérii jsou rodiče seznámeni prostřednictvím webových stránek školy a na vývěsce na budově školy.

Mateřská škola může přijmout dítě k předškolnímu vzdělávání kdykoliv ve školním roce, má-li volnou kapacitu.

### 3.4.2 REŽIM DNE PRO DĚTI OD 2 LET

---

6:15 – 9:30	scházení dětí, spontánní hry a zájmové aktivity, individuální a skupinové didakticky cílené činnosti, zdravotně preventivní pohybové aktivity
8:30 – 9:15	hygiena, svačina
9:45 – 11:45	příprava na pobyt venku, pobyt venku (dle počasí)
11:45 – 12:15	hygiena, oběd
12:15 – 12:30	příprava na spánek, hygiena, odchod dětí po obědě domů
12:15 – 14:15	odpočinek, spánek
14:15 – 14:30	vstávání, hygiena
14:30 – 15:00	svačina
15:00 – 16:30	herní činnosti dle vlastního zájmu, individuální činnosti dle nabídky učitelky, cílené řízené aktivity, pohybové, rozumové, společenské a hudební hry, postupné rozcházení dětí

### 3.4.3 REŽIM DNE PRO DĚTI OD 3 LET

---

**Časové vymezení povinného předškolního vzdělávání dle zákona 561/2004 Sb., (školský zákon) v platném znění je stanoveno od 8:00 do 12:00.**

6:15 – 8:30	scházení dětí, spontánní hry a zájmové aktivity, individuální práce s dětmi
8:30 – 9:15	hygiena, zdravotně preventivní pohybové aktivity, svačina
9:15 – 10:00	didakticky cílené činnosti
9:45 – 11:30	pobyt venku (dle počasí)
11:45 – 12:15	hygiena, oběd
12:15 – 12:30	příprava na spánek, hygiena, odchod dětí po obědě domů
12:30 – 13:00	rozvoj předčtenářské gramotnosti – práce se čteným textem
13:00 – 14:15	odpočinek, spánek
13:30 – 14:15	individuální práce s předškoláky, klidové činnosti

14:15 – 14:30	vstávání, hygiena
14:30 – 15:00	svačina
15:00 – 16:30	herní činnosti dle vlastního zájmu, individuální činnosti dle nabídky učitelky, cílené řízené aktivity, pohybové, rozumové, společenské a hudební hry, pobyt venku, postupné rozcházení dětí

### **Poznámka:**

Termíny jsou orientační, učitelka vychází z aktuální potřeby dětí, reaguje na individualitu dítěte, přizpůsobuje se plánovaným akcím v MŠ. Režim dne je dostatečně flexibilní.

- Učitelky se plně věnují dětem.
- Dětem je individuálně přizpůsoben adaptační režim (viz IV. část Adaptační program)
- Poměr spontánních a řízených činností je v denním programu vyvážený, a to včetně aktivit, které škola organizuje nad rámec běžného programu.
- Veškeré aktivity jsou organizovány tak, aby děti byly podněcovány k vlastní aktivitě.
- Pro realizaci plánovaných činností má učitelka předem připraveny vhodné materiální prostředky.
- Dětem je umožněn každodenní dostatečně dlouhý pobyt venku s výjimkou klimatických podmínek (mráz pod -10° C, náledí, silný vítr nebo déšť, inverze apod.).

### **3.5 Řízení školy spoluúčast rodičů**

- Jasně jsou vymezeny povinnosti, pravomoci a úkoly všech pracovníků.
- Při vedení zaměstnanců je v zájmu vytvořit ovzduší vzájemné důvěry a tolerance, zapojit spolupracovníky do řízení MŠ, respektovat jejich názor a podporovat jejich spoluúčast na rozhodování o zásadních otázkách školního programu.
- Usilujeme o týmovou práci pedagogického sboru a zároveň vyzýváme ke spolupráci rodiče.
- Při plánování práce MŠ využíváme zpětnou vazbu, vycházíme z analýzy předchozí práce.
- Na základě prováděné evaluace práce školy školní vzdělávací program aktualizujeme.
- MŠ spolupracuje se zřizovatelem, se ZŠ Tererovo náměstí a jejím odloučeným pracovištěm ZŠ Helsinskou a odborníky (psychology, pediatry, pracovníky školských poradenských zařízení) za účelem zajištění kvalitního vzdělávání dětí a jejich vývoje.
- Je vytvořen funkční informační systém jak uvnitř školy tak i navenek ( viz 3.5.6 Informační systém)

#### **3.5.1 Práva a povinnosti dětí:**

- individuálně uspokojovat své tělesné a psychické potřeby
- vykonávat samostatně činnosti spojené se sebeobsluhou
- za dodržování smluvených pravidel užívat prostředí celé třídy
- právo na volbu účastnit se aktivit nabízených učitelkou nebo ostatními dětmi
- nerušit svým jednáním ostatní, pokud volí jinou činnost

- vyjadřovat svůj názor, naslouchat názorům jiných, hledat společná řešení
- podílet se na vytváření a respektování společných pravidel
- chovat se tak, aby svým chováním neohrožovalo bezpečnost svoji, jiných dětí a neomezovalo svobodu ostatních dětí

### 3.5.2 Práva a povinnosti učitelek:

- znát, aplikovat a respektovat dokumenty školy (ŠVP, RVP PV, Školní řád, Organizační řád, Pracovní řád, Zásady provozního řádu a Vnitřní směrnice)
- podílet se na tvorbě a realizaci dokumentů školy
- seznámit se se základními právními dokumenty a legislativou týkající se předškolního vzdělávání, tyto normy dodržovat a plnit
- vyjadřovat svůj názor, řešit včas a konstruktivně problematické situace
- účastnit se participativně na řízení školy, vytváření informačního systému
- podílet se na vytváření žádoucích vzorců chování
- vychovávat a vzdělávat svěřené děti ke zdravému způsobu života na úrovni biologické, psychologické, interpersonální, sociálně kulturní a environmentální
- zaznamenávat a vyhodnocovat projevy a chování dětí, tyto poznatky využívat ke zkvalitnění své práce a ve prospěch dětí
- poskytovat poradenskou činnost
- celoživotně se vzdělávat

### 3.5.3 Práva a povinnosti ředitelky:

- vytvářet podmínky k rozvoji a aplikaci ŠVP
- nést odpovědnost za vytváření koncepce rozvoje s využitím podnětů všech zúčastněných
- umožňovat adekvátní účast všech na řízení MŠ
- naslouchat, přijímat podněty ode všech, napomáhat vzájemné komunikaci
- řešit problémy a napomáhat řešení problémů
- motivovat svým příkladem všechny zúčastněné k práci na svém osobním rozvoji a celoživotním vzdělávání
- na základě výstupů z hospitací a kontrol doporučovat výběr dalšího sebevzdělávání pedagogů a vytvářet plán DVPP

### 3.5.4 Práva a povinnosti zákonných zástupců:

- právo na informace o svých dětech
- být seznámeni se základními materiály výchovně vzdělávací práce – ŠVP, vyjadřovat svůj názor k ŠVP, podílet se na jejich dotváření
- právo být seznámeni se Školním řádem a povinnost jej dodržovat
- znát a respektovat pravidla soužití, která ve škole platí
- využívat adaptačního programu školy
- zapojit se do života školy, navrhnout změny, konzultovat nápady, účastnit se aktivně programu
- spolupracovat s třídními učitelkami dítěte a ostatními pracovníky školy
- konzultovat s učitelkami potřeby dítěte související s výchovně vzdělávacím procesem, a možnosti jeho podpory
- využívat informační systém, účastnit se schůzek, společných akcí

- podávat stížnosti, oznámení, podněty

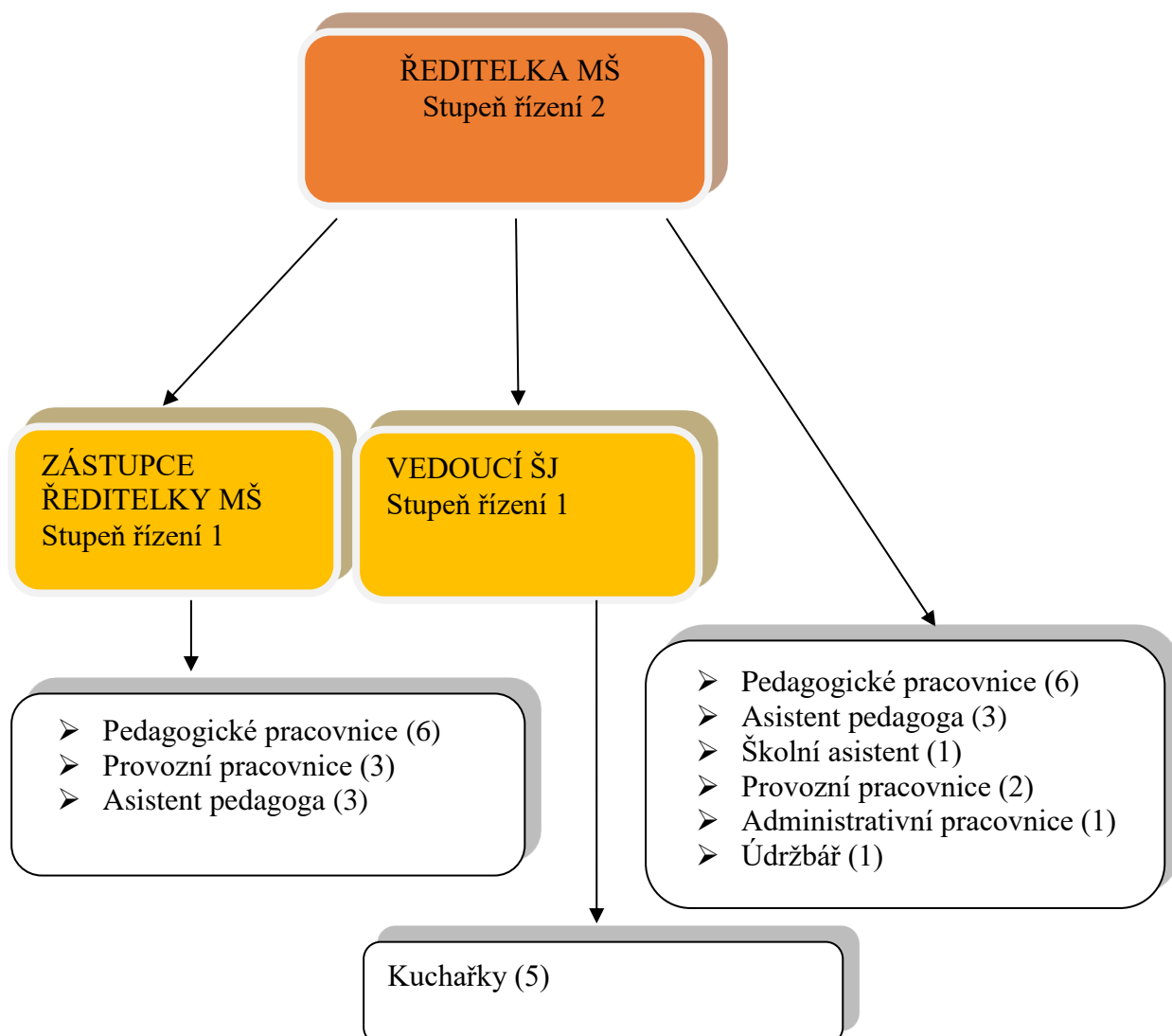
### 3.5.5 Práva a povinnosti ostatních pracovníků školy:

- znát, aplikovat a respektovat dokumenty školy (Školní řád, Organizační řád, Pracovní řád, Zásady provozního řádu a Vnitřní směrnice)
- podílet se na tvorbě a realizaci dokumentů školy
- vyjadřovat svůj názor, řešit včas a konstruktivně problematické situace
- účastnit se participativně na řízení školy, vytváření informačního systému
- podílet se na vytváření žádoucích vzorců chování
- přispívat k výchově a vzdělávání dětí ke zdravému způsobu života na úrovni biologické, psychologické, interpersonální, sociálně kulturní a environmentální
- celoživotně se vzdělávat

### 3.5.6 Informační systém

#### **VNITŘNÍ INFORMAČNÍ SYSTÉM**

Tok informací je dán organizačním schématem školy:



## **1. Mezi zaměstnanci:**

- průběžnou vzájemnou komunikaci a předávání si poznatků a informací vztahující se k naší práci
- schůzky a porady zaměstnanců
- poskytování odborné literatury a pedagogického i nepedagogického tisku zaměstnancům
- přístupné základní právní dokumenty týkající se předškolního vzdělávání a dokumenty školy
- seznamování s dokumenty právního charakteru (zákony, vyhlášky, nařízení vlády a směrnice)
- přístup k internetu

## **2. Mezi zaměstnanci a rodiči:**

- průběžnou a vzájemnou každodenní komunikaci
- včasné oznamování termínů schůzek, schůzky s rodiči
- volně přístupné dokumenty školy – Školní řád, ŠVP a směrnice
- informace na nástěnkách školy
- zpřístupňování výsledků práce dětí – výtvary dětí, fotografie, videa
- možnost zapůjčování odborné literatury
- webové stránky
- konzultační hodiny učitelek a ředitelky
- e-mailová pošta

## **VNĚJŠÍ INFORMAČNÍ SYSTÉM**

- vytváření image školy na veřejnosti
- účast zaměstnanců na školeních, seminářích a poradách
- účast na dalším vzdělávání
- informační kanály pošt, telefonu a internetu

### **3.6 Personální podmínky**

Všichni pedagogičtí zaměstnanci mají odbornou kvalifikaci. Ředitelka podporuje profesionální růst týmu, sleduje udržení a další získávání profesních kompetencí všech pedagogů (včetně svojí osoby), vytváří podmínky pro jejich další systematické vzdělávání. Služby pedagogických zaměstnanců jsou organizovány takovým způsobem, aby byla vždy a při všech činnostech zajištěna dětem optimální pedagogická péče.

Mateřská škola má celkem 25 stálých zaměstnanců.

#### **Mateřská škola Helsinská 11**

ředitelka MŠ  
6 plně kvalifikovaných učitelů

2 provozní pracovnice  
1 administrativní pracovník  
asistenti pedagoga dle aktuální potřeby organizace  
školní asistent dle aktuální potřeby organizace a dostupného financování v daném čase

### **Mateřská škola Čapka Choda 12**

zástupce ředitelky  
6 plně kvalifikovaných učitelů  
2 provozní pracovnice  
1 pracovník obchodního provozu – výdejna  
asistenti pedagoga dle aktuální potřeby organizace

### **Školní jídelna**

vedoucí školní jídelny  
hlavní kuchařka  
1 kuchařka pro dietní stravování  
3 pracovnice obchodního provozu – pomoc v kuchyni, výdej jídla

Dietní stravování kontroluje nutriční terapeut na dohodu o provedení práce.

Technickou správu budov zajišťuje zaměstnanec na dohodu o provedení práce.

Specializovaná péče, ke které nejsou učitelky MŠ dostatečně kompetentní, je zajišťována ve spolupráci s příslušnými odborníky (speciálními pedagogy, psychology, logopedy apod.).



## **4. VZDĚLÁVÁNÍ DĚTÍ SE SPECIÁLNÍMI VZDĚLÁVACÍMI POTŘEBAMI**

Dítě se speciálními vzdělávacími potřebami je dítě, které k naplnění svých vzdělávacích možností nebo k uplatnění a užívání svých práv na rovnoprávném základě a ostatními potřebuje poskytnutí podpůrných opatření. Podpůrná opatření se podle organizační, pedagogické a finanční náročnosti člení do pěti stupňů. Podpůrná opatření 1. stupně uplatňuje škola nebo školské zařízení i bez doporučení školského poradenského zařízení (ŠPZ) na základě Plánu pedagogické podpory (PLPP). Podpůrná opatření 2. až 5. stupně lze uplatnit pouze s doporučením ŠPZ. (RVP, Praha 2018).

Začlenění podpůrných opatření do jednotlivých stupňů stanoví Příloha č. 1 vyhlášky č. 27/2016 Sb.

### **4.1. Podmínky vzdělávání dětí s přiznanými podpůrnými opatřeními**

Dětem se speciálními vzdělávacími potřebami vytváříme podmínky pro optimální rozvoj ve spolupráci s rodiči, poskytujeme individuální péči na základě odborného vyšetření a doporučení pracovníků školského poradenského zařízení.

Na základě pedagogické diagnostiky zpracovává mateřská škola pro děti se speciálními vzdělávacími potřebami dítěte plán pedagogické podpory a poskytuje podpůrná opatření 1. stupně.

Plán pedagogické podpory je pravidelně vyhodnocován, a pokud k naplnění vzdělávacích potřeb dítěte nepostačuje poskytování podpůrných opatření prvního stupně, doporučí mateřská škola zákonným zástupcům využití poradenské pomoci školského poradenského zařízení za účelem posouzení jeho speciálních vzdělávacích potřeb.

Podpůrná opatření druhého až pátého stupně poskytuje mateřská škola na základě doporučení školského poradenského zařízení a s informovaným souhlasem zákonného zástupce dítěte a zpracovaného individuálního vzdělávacího plánu.

Učitelky pro práci s dětmi využívají specifické pomůcky, sebevzdělávají se prostřednictvím odborné literatury zaměřené na danou problematiku, účastní se kurzů, školení, seminářů.

V současné době má mateřská škola zkušenosti se společným vzděláváním dětí u poruchy autistického spektra (PAS), sluchového postižení, vývojové dysfázie, rozštěpu páteře (spina bifida) a ADHD.

Využíváme asistenta pedagoga, úzce spolupracujeme se školskými poradenskými zařízeními a se středisky pro ranou péči, jejichž prostřednictvím dětem se speciálními vzdělávacími potřebami a jejich zákonným zástupcům společné vzdělávání nabízíme.

V rámci předškolního vzdělávání identifikujeme děti, jejichž vývoj je v některých oblastech akcelerovaný. Klíčové je identifikovat zejména ty děti, jimž prostředí nevytváří dostatek podnětů pro rozvoj jejich potenciálu. Následně pak jejich vývoj odpovídajícím způsobem stimulujeme. Akcelerovaný vývoj často vede k rozvoji zájmů odlišných od zájmů vrstevníků, což se může negativně promítat do vytváření a rozvoje sociálních vztahů, proto je důležité věnovat této oblasti náležitou pozornost tak, aby byly případné problémy zachyceny a řešeny hned na jejich počátku. Je třeba zvážit možnost předčasného zahájení povinné školní docházky. V rámci spolupráce se Základní školou Tererovo náměstí informujeme vedení školy a pedagogy 1. stupně na pravidelných setkáních před zápisem do 1. tříd o doporučení úpravy vzdělávacího plánu dítěte po jeho nástupu do první třídy.

## 4.2.Systém péče o děti s přiznanými podpůrnými opatřeními v mateřské škole

### 1.Podpůrná opatření prvního stupně

- ředitelka mateřské školy rozhodne o poskytování podpůrných opatření prvního stupně bez doporučení školského poradenského zařízení i bez informovaného souhlasu zákonného zástupce; tímto není dotčeno právo zákonného zástupce na informace o průběhu a výsledcích vzdělávání dítěte (§ 21 školského zákona)
- určený pedagogický zaměstnanec mateřské školy zpracuje plán pedagogické podpory, ve kterém bude upravena organizace a hodnocení vzdělávání dítěte včetně úpravy metod a forem práce a projedná jej s ředitelem školy
- pokud by nepostačovala podpůrná opatření prvního stupně, doporučí ředitelka školy využití poradenské pomoci školského poradenského zařízení za účelem posouzení speciálních vzdělávacích potřeb dítěte (§16 odst. 4 a 5 školského zákona a § 2 a §10 vyhlášky č.27/2016 Sb.)

### 2.Podpůrná opatření druhého až pátého stupně

- podmínkou pro uplatnění podpůrného opatření 2. až 5. stupně je doporučení školského poradenského zařízení a informovaný souhlas zákonného zástupce dítěte; k poskytnutí poradenské pomoci školského poradenského zařízení dojde na základě vlastního uvážení zákonného zástupce, doporučení ředitele mateřské školy nebo OSPOD
- ředitelka mateřské školy určí pedagogického zaměstnance, který bude odpovědný za spolupráci se školským poradenským zařízením v souvislosti s doporučením podpůrných opatření dítěti se speciálními vzdělávacími potřebami (§11 vyhlášky č. 27/2016 Sb.)
- poskytování podpůrných opatření 2. až 5. stupně bude zahájeno bezodkladně po obdržení doporučení školského poradenského zařízení a získání informovaného souhlasu zákonného zástupce
- pedagogičtí zaměstnanci využívají pro práci s dětmi se speciálními vzdělávacími potřebami specifické pomůcky, sebevzdělávají se prostřednictvím odborné literatury, účastní se kurzů, školení, seminářů
- ředitelka mateřské školy průběžně vyhodnocuje poskytování podpůrných opatření, nejméně však jednou ročně, v případě potřeby častěji
- poskytování podpůrného opatření 2. až 5. stupně bude ukončeno v případě, doporučí-li to školské poradenské zařízení; v takovém případě se nevyžaduje informovaný souhlas zákonného zástupce, ukončení podpůrného opatření se pouze projedná se zákonným zástupcem (§ 16 odst. 4 školského zákona a § 11, §12, a §16 vyhlášky č. 27/2016 Sb.)

### **4.3 Jazyková příprava dětí s nedostatečnou znalostí českého jazyka**

(vyhláška 14/2005 v platném znění, RVP PV v platném znění)

Mateřská škola poskytuje dětem s nedostatečnou znalostí českého jazyka jazykovou přípravu pro zajištění plynulého přechodu do základního vzdělávání. Jazyková příprava se týká dětí - cizinců, které pocházejí z jiného jazykového a kulturního prostředí. Ředitel školy může na základě posouzení potřeby jazykové podpory zařadit do jazykové podpory i jiné dítě, než jsou cizinci (např. dítě s vývojovou dysfázií).

Pokud je v jedné mateřské škole 4 a více takových dětí zřídí ředitelka školy skupinu pro bezplatnou jazykovou přípravu. Ve skupině může být nejvíce 8 dětí.

Jazyková příprava je v rozsahu 1 hodina týdně ve více blocích během týdne.

## **5. VZDĚLÁVÁNÍ DĚTÍ NADANÝCH**

Mateřská škola vytváří podmínky pro děti nadané dle jejich individuálních možností následovně:

1. identifikujeme oblasti akcelerovaného vývoje:

- rozumové a praktické nadání (matematické, lingvistické, přírodovědné, technické...)
- umělecké a tvořivé nadání (taneční, hudební, výtvarné, dramatické...)
- pohybové a sportovní nadání (všeobecná pohybová příprava)

2. tvoříme, využíváme materiály a pomůcky obohacující aktivity dítěte

3. rozvíjíme a usměrňujeme vztahy s vrstevníky

4. pomáháme rodině s výchovným vedením nadaného dítěte

5. vzděláváme se v rámci DVPP

6. při zvažování předčasného nástupu do ZŠ připravujeme dítě k zápisu

Dítě, které vykazuje známky nadání, je podporováno speciálními vzdělávacími prostředky, jež rozvíjí potenciál dítěte. Ve škole vytváříme materiální, personální, organizační a tvůrčí podmínky pro stimulaci a rozvoj nadání a talentu. Uvědomujeme si, že nadané děti mají být vzdělávány v souladu se svými schopnostmi, dostávat úkoly a podněty, které odpovídají jejich rozumové úrovni a jejich nadání.

Důležitá je rovněž orientace v možnostech realizace zájmové činnosti a mimoškolních aktivit pro nadané. Doporučujeme rodičům vhodné typy pro rozvoj nadání ve volném čase.

## **6. VZDĚLÁVÁNÍ DĚTÍ OD DVOU DO TŘÍ LET**

U dětí dvouletých jsou v jednotlivých oblastech vývoje značné rozdíly. Bývá silně egocentrické, osamostatňuje se, poznává všechny smysly, experimentuje, objevuje, neorientuje se v prostoru a

čase, žije přítomností a situacemi, které ji naplňují. Oproti starším dětem je i méně obratná v pohybových aktivitách, a má výrazně méně zkušeností. Dvouleté dítě se daleko více a silněji váže na dospělé osobu

U dvouletého dítěte zastává učitel velmi významnou pozici - stává se zástupcem rodiče, jistotou a oporou dítěte v běžném dění i v budování vztahů s vrstevníky.

Dvouleté děti se učí nejvíce nápodobou, situačním učením, vlastním prožitkem a především hrou. Často vyžadují opakování činností, potřebují pravidelné rituály, pozornost udrží jen velmi krátkou dobu.

### **Podmínky vzdělávání dětí od dvou do tří let**

- dostatečné množství podnětných a bezpečných hraček a pomůcek vhodných pro dvouleté děti
- ve věkově heterogenní třídě jsou pro zajištění bezpečnosti zneprístupněny bezpečnost ohrožující předměty, ve třídě jsou dětem nastavena srozumitelná pravidla pro používání a ukládání hraček a pomůcek
- prostředí třídy je upraveno tak, aby poskytovalo dostatečný prostor pro volný pohyb a hru dětí, umožňovalo variabilitu v uspořádání prostoru a zabezpečovalo možnost naplnění potřeby průběžného odpočinku
- mateřské školy jsou vybaveny dostatečným zázemím pro zajištění hygieny dítěte a pro uložení uloženého náhradního oblečení a hygienických potřeb
- je zajištěn vyhovující režim dne (viz 3.4.2)
- Mateřská škola vytváří podmínky pro individuální adaptaci dítěte
- Dítěti je umožněno používat vlastní hračky z domu pro zajištění pocitu bezpečí a jistoty
- Vzdělávací činnosti jsou realizovány spíše v menších skupinkách či individuálně, podle potřeb dětí
- Učitel uplatňuje laskavý, pozitivní, ale zároveň dostatečně důsledný přístup
- V mateřských školách jsou podněcovány pozitivní vztahy, které vedou k oboustranné důvěře a spolupráci s rodinou.

Péče o děti od dvou do tří let je organizačně a provozně zajištěna v souladu s platnými právními předpisy (bezpečnostní, protipožární a hygienická opatření dle platné legislativy)

## 7. CHARAKTERISTIKA VZDĚLÁVACÍHO PROGRAMU

### 7.1 Filozofie našeho vzdělávacího programu

- Doplnovat rodinnou výchovu a v úzké vazbě na ni pomáhat zajistit dítěti prostředí s dostatkem mnohostranných a přiměřených podnětů k jeho aktivnímu rozvoji a učení.
- Smysluplně obohacovat denní program dítěte a poskytovat dítěti odbornou péči.
- Předávat a zprostředkovávat dětem základní zkušenosti v přirozeném prostředí skupiny vrstevníků cestou výchovy a vzdělávání založené na principu uspokojování individuálních potřeb a zájmů.
- Rozvíjet samostatnost, odpovědnost, zdravé sebevědomí a tvořivost dětí.
- Položit základy celoživotního vzdělávání.

**Školní vzdělávací program** vychází z Rámcového vzdělávacího programu pro předškolní vzdělávání (RVP PV) čj. MSMT-38628/2016-1 ze dne 18. ledna 2017.

Koncepce školy v oblasti předškolního vzdělávání je založena na obecných zásadách a cílech vzdělávání:

- rozvíjení dítěte, jeho učení a poznání
- osvojení základů hodnot, na nichž je založena naše společnost
- získání osobní samostatnosti a schopnosti projevit se jako samostatná osobnost působící na své okolí

Od nejtělejšího věku jsou tak děti vedeny k osvojování **základů klíčových kompetencí** (soubory předpokládaných vědomostí, dovedností, schopností, postojů a hodnot důležitých pro osobní rozvoj a uplatnění každého jedince):

- **Kompetence k učení** (soustředěně pozoruje, zkoumá, objevuje, všímá si souvislostí, užívá jednoduché pojmy, znaky a symboly; zkušenosti uplatňuje v praktických situacích a v dalším učení; má elementární poznatky o okolním světě, orientuje se v jeho řádu a dění; klade otázky a hledá na ně odpovědi, raduje se z toho, co samo dokázalo; vědomě vyvíjí úsilí a záměrně si zapamatuje; odhaduje své síly, učí se hodnotit výkony své i druhých; pokud se mu dostává ocenění a uznání druhých, učí se s chutí)
- **Kompetence k řešení problémů** (rozpoznává problémy a řeší ty, na které stačí, jednoduché samo, náročnější s oporou dospělého; postupuje cestou pokusu a omylu; využívá dosavadní zkušenosti, fantazii a představivost; při řešení myšlenkových a praktických problémů užívá logických, matematických a empirických postupů; pochopí jednoduché algoritmy řešení různých úloh a situací a využívá je v dalších; rozlišuje funkční (vedoucí k cíli) a nefunkční řešení; chápe, že vyhýbat se řešení problémů nevede k cíli; nebojí se chybovat, nachází-li pozitivní ocenění nejen za úspěch, ale také za snahu)
- **Kompetence komunikativní** (ovládá řeč, mluví ve vhodně formulovaných větách, je schopno sdělovat vlastní myšlenky, prožitky, poznatky, zkušenosti, vede smysluplný dialog, ke sdělení využívá různé prostředky - řečové, výtvarné aj., rozlišuje některé

symboly, užívá gesta, komunikuje bez zábrán s dětmi i dospělými, ovládá dovednosti předcházející čtení a psaní, dovede využít informační a komunikativní prostředky – kniha, encyklopedie, počítač, televize, magnetofon; ví, že se lidé dorozumívají i jinými jazyky)

- Kompetence sociální a personální (samostatně se rozhoduje o svých činnostech, umí vyjádřit svůj názor, uvědomuje si odpovědnost a následky za své jednání, projevuje citlivost a ohleduplnost k druhým, pomoc slabším, pozná nevhodné chování, vnímá nespravedlnost, agresí, lhostejnost; umí se přizpůsobit – prosadit, podřídít, spolupracuje, běžně uplatňuje základní společenské návyky; přijímá jasné a zdůvodněné povinnosti, dodržuje dohodnutá pravidla, umí odmítnout nepříjemnou komunikaci, je obezřetný v jednání s neznámými lidmi; chápe různost a odlišnost lidí, je tolerantní; dokáže se bránit projevům násilí jiného dítěte, chápe, že je lepší konflikty řešit dohodou)
- Kompetence činnostní a občanské (učí se činnosti a hry plánovat, organizovat, řídit a vyhodnocovat; dokáže měnit cesty a přizpůsobovat se okolnostem; chápe možnost svobodného rozhodnutí i s důsledky; má smysl pro zodpovědnost ve hře, k úkolům i povinnostem, váží si práce druhých; je otevřený aktuálnímu dění; chápe rozdíl mezi aktivitou – přínos a pasivitou – nepříznivé důsledky; má základní představu, co je v souladu se základními lidskými hodnotami; vytváří pravidla společného soužití mezi vrstevníky; uvědomuje si práva svá i druhých, učí se je hájit a respektovat; ví, že se může podílet na utváření prostředí, ve kterém žije; dbá na osobní zdraví, bezpečnost svoji i druhých, chová se zodpovědně vůči okolnímu přírodnímu i společenskému prostředí)

## **7.2 Formy, metody a prostředky k dosahování cílů**

Základním prostředkem výchovně vzdělávací práce je **hra**. Nejlépe se děti vyvíjejí, věnují-li se své přirozené činnosti – hře. Prostřednictvím hry se dítě nejefektivněji a nejlépe učí. Prostory tříd jsou členěny v rámci prostorových možností do účelově zaměřených tematických koutů.

Uplatňujeme tyto formy, metody a prostředky práce:

### **Formy:**

- Individuální
- Skupinové a kooperativní
- Frontální (hromadné)

Formy uskutečňujeme ve všech činnostech a situacích během celého dne a dbáme na vzájemnou provázanost a vyvážený poměr výše uvedených forem.

Předškolní vzdělávání se zakládá na aktivní účasti dítěte:

- smyslovém vnímání
- prožitkovém a kooperativním učení hrou a činnostmi (činnosti na základě přímých zážitků podporující dětskou zvědavost, potřebu objevovat, podněcující radost z učení, získávat nové zkušenosti a ovládat další dovednosti)
- situačním učení, jež je založené na vytváření a využívání situací, které poskytují dítěti srozumitelné praktické ukázky pro lepší chápání životních souvislostí

- spontánním sociálním učení, jež je založené na principu přirozené nápodoby

### **Metody:**

vysvětlování, vyprávění, rozhovor, dialog, diskuse, práce s knihou a jiným textovým materiálem, brainstorming, pozorování předmětů a jevů, pokusy, předvádění činností, využití DVD a výchovně vzdělávacích programů, vzdělávací PC programy, nácvik pohybových a pracovních dovedností, pracovní činnosti na zahradě, grafické a výtvarné činnosti, problémové učení, hraní rolí, dramatizace, didaktické hry

### **Prostředky:**

samostatné tvořivé hry, spontánní pohybové aktivity, kooperativní a námětové hry, dramatizační hra, pohybové hra, psychomotorické hry a cvičení, hudebně pohybové hry, grafická cvičení, výtvarné hry, experimentování, situační hry a učení, kooperativní učení, odměna, hodnocení a akce školy

### **Tradiční akce školy:**

- Ekologická soutěž v přírodě
- Mikulášská nadílka
- Vánoční dílna pro rodiče s dětmi
- Ježíšek nám naděluje
- Karneval
- Velikonoční tvoření
- Besídka pro rodiče
- Dopravní soutěž
- Dětská Olympiáda
- Den dětí
- Výlet
- Rozloučení s předškoláky – pasování předškoláků na školáky

### **Doplňující programy:**

- Ekologické programy centra Sluňákov a DDM
- Zdravověda ve spolupráci se studenty střední zdravotnické školy a lékařské fakulty
- Návštěva knihovny
- Divadla, koncerty
- Spolupráce s městskou policií, hasiči – besedy
- Exkurze

### **Speciální programy a nabídky:**

Nedílnou součástí ŠVP jsou speciální programy školy, které jsou aktualizované dle podmínek školy a požadavků rodičů.

### **Placené aktivity školy:**

- Předplavecký výcvik na Plaveckém bazéně města Olomouce
- Lyžařský výcvik s agenturou Rok s pohybem
- Kroužky vedené externími agenturami (keramika, angličtina, sportovní a taneční dle aktuální nabídky a zájmu)
- In-line bruslení pod vedením agentury Newman School

## II. část

### 1 VZDĚLÁVACÍ OBSAH

Vzdělávací obsah tvoří učivo v podobě integrovaných bloků a tematických okruhů. Pro každý integrovaný blok jsou dány dílčí cíle vzdělávání a očekávané výstupy. Stanovené vzdělávací cíle vycházejí z pěti vzdělávacích oblastí předškolního vzdělávání:

#### **Dítě a jeho tělo** (oblast biologická):

- okruhy poznatků: lidské tělo a jeho části (smyslové a tělesné orgány a jejich funkce); vývoj a změny lidského těla (narození, růst a jeho proměny); zdravé životní návyky (sport, zdravá výživa); ochrana osobního zdraví (ochrana zdraví před škodlivými látkami a vlivy, návykovými látkami a závislostmi, prevence onemocnění), ochrana bezpečí (úrazy, dopravní nehody, cizí lidé); sebeobsluha (hygiena, stolování, oblékání, úklid); věci kolem nás (předměty denní potřeby, hračky, pomůcky, sportovní náčiní a nářadí, hudební nástroje, pracovní pomůcky apod.).

#### **Dítě a jeho psychika** (oblast psychologická):

- Jazyk a řeč
- Poznávací schopnosti a funkce, představitivost a fantazie, myšlenkové operace
- Sebepojetí, city, vůle

- okruhy poznatků: dorozumívání mezi lidmi (gesta, řeč, slova, věty, písmena, čísla, symboly), sdělování (knížky, film, divadlo); předměty a jejich vlastnosti (velikost, barva, tvar, materiály apod.); číselné a matematické pojmy (číselná řada, číslice, základní geometrické tvary); prostorové pojmy a souvislosti; elementární časové pojmy a souvislosti (teď, dnes, včera, zítra, ráno, večer, jaro, léto, podzim, zima, rok); lidé a jejich vlastnosti (fyzické i psychické vlastnosti, dovednosti, schopnosti, city, pohlaví); každý je jiný (přirozená různost lidí); já (individuální charakteristiky, osobnost, právo být sám sebou).

#### **Dítě a ten druhý** (oblast interpersonální):

- okruhy poznatků: vztahy mezi lidmi (přátelství, mezilidské vztahy, ochrana osobního bezpečí); rodina (funkce, členové a vztahy mezi nimi); prostředí mateřské školy, pravidla vzájemného chování (doma, v mateřské škole, na veřejnosti).

#### **Dítě a společnost** (oblast sociálně-kulturní - svět lidí, kultury, umění práce):

- okruhy poznatků: společenské role, pravidla vzájemného styku (ohleduplnost, tolerance, spolupráce), mravní zásady; práce, pracovní činnosti a role (pracovní předměty, pomůcky, nástroje, jednoduché pracovní úkony, řemesla, povolání); kultura a umění (kultura prostředí, lidové zvyky, tradice, sport, hudba, výtvarné umění); rozmanitost lidského světa (naše vlast, jiné země, národy a kultury, multikultura).



## **Dítě a svět (oblast environmentální):**

- okruhy poznatků: prostředí, v němž dítě žije (domov, škola, obec, doprava, ulice, lékař, důležité instituce); příroda živá i neživá, přírodní jevy a děje (podnebí, počasí, roční období, změny v přírodě); látky a jejich vlastnosti (voda a vzduch, nerosty, kovy, přírodní a umělé materiály); životní prostředí a jeho ochrana; věda a technika (technické přístroje, se kterými se dítě setkává); co je nebezpečné (nebezpečné předměty, přístroje, kontakt se zvířaty, se zdraví ohrožujícími látkami, běžné přírodní a povětrnostní jevy, situace hromadně ohrožující); rozmanitost přírody i světa a jeho řád (země, hory, řeky, pohoří, světadíly, planeta Země, vesmír)

Tyto oblasti se propojují, vzájemně se ovlivňují a vytvářejí nedělitelný celek. Vzdělávací cíle se z jednotlivých oblastí prolínají, prostupují, vzájemně se podmiňují a doplňují, navazují na sebe a v některých částech se i překrývají. Při stanovování dílčích vzdělávacích cílů vycházíme z klíčových témat našeho ŠVP a z vlastních zkušeností, aby jejich posloupnost a návaznost odpovídala přirozenému průběhu školního roku, věkovým a vývojovým zákonitostem dětí.

### **1.1 Třídní vzdělávací plán (TVP)**

Učitelky tvoří týdenní – dvoutýdenní TVP, přizpůsobují časový plán plnění témat dle svého uvážení a dle potřeb dětí. Témata mohou upravovat a doplňovat.

Při vytváření TVP učitelky rozpracovávají témata formou:

- konkrétního vymezení cílů a očekávaných výstupů v jednotlivých oblastech
- konkrétního vymezení vzdělávací nabídky
- konkrétního vymezení očekávaných výstupů

TVP a jeho plnění následně zhodnotí v rámci evaluace.

## 1.2 Cíle a prostředky v jednotlivých oblastech předškolního vzdělávání

### DÍTĚ A JEHO TĚLO

#### Cíle:

- rozvíjení pohybové dovednosti v oblasti hrubé a jemné motoriky, pohybového aparátu a tělesných funkcí
- rozvíjení fyzické a psychické zdatnosti
- osvojování si poznatků o těle a jeho zdraví, o pohybových činnostech, uvědomování si vlastního těla
- rozvíjení užívání všech smyslů

#### Prostředky:

- zdravotně preventivní pohybové aktivity
- veškerá přirozená cvičení, oblast pohybové výchovy
- konstruktivní a grafické činnosti
- cvičení na nářadí
- cvičení s tradičním i netradičním náčiním
- sezónní pohybové činnosti venku
- turistické vycházky do okolí obce
- zimní sporty – sáňkování a bobování
- míčové hry, sezónní činnosti
- sebeobslužné činnosti
- encyklopedické vyučování
- pravidla při cvičení a PV
- dechová a relaxační cvičení
- smyslové a psychomotorické hry
- hudební a hudebně pohybové hry

### DÍTĚ A JEHO PSYCHIKA

#### Cíle:

- rozvíjení řečových a jazykových dovedností
- rozvíjení kultivovaného projevu
- osvojování dovedností, které předcházejí čtení i psaní
- rozvíjení tvořivého myšlení,

#### Prostředky:

- sluchové, rytmické hry, hry se slovy, hádanky
- vyprávění zážitků, příběhů dle skutečnosti, dle obrazového materiálu, dle fantazie
- vystoupení dětí na besídkách a akcích pro rodiče a veřejnost
- vyřizování vzkazů a zpráv
- dramatické hry
- rýmovačky
- hry (synonyma, homonyma, antonyma)
- pracovní listy pro zrakovou orientaci
- hra s písmeny a číslicemi
- encyklopedické učení
- prohlížení knih a časopisů
- třídění, přiřazování, uspořádání, odhad, porovnávání předmětů

- |  |   |
|--|---|
| <p>tvorivého sebevyjádření, schopnosti řešení problémů,</p> <p>- rozvíjení zájmu o učení</p> <p>- rozvíjení schopnosti vytvářet a rozvíjet citové vztahy k okolí</p> <p>- rozvíjení mravního a estetického vnímání, cítění a prožívání</p> | <ul style="list-style-type: none"> <li>- hry a experimenty</li> <li>- smyslové, zrakové a sluchové hry</li> <li>- orientace v oboru do šesti</li> <li>- matematické pojmy</li> <li>- práce s knihou, encyklopedické učení</li> <li>- práce s obrazovým materiálem a médií</li> <li>- klidné, příjemné prostředí</li> <li>- vstřícná a citlivá komunikace</li> <li>- spokojené, radostné, veselé a pohodové činnosti</li> <li>- výtvarné, dramatické, literární, hudební a pohybové aktivity</li> <li>- sledování pohádek a příběhů</li> <li>- hry na rodinu</li> <li>- výlety do okolí</li> <li>- návštěvy divadelních představení</li> </ul> |
|--|---|

## DÍTĚ A TEN DRUHÝ

### Cíle:

- rozvíjení schopností a dovedností důležitých pro navazování a rozvíjení vztahu dítěte k druhým
- posilování vztahu k rodině, MŠ, k dětem ve skupině
- rozvíjení sociální citlivosti, tolerance, respektu a přizpůsobivosti
- učit chránit osobní soukromí a bezpečí ve vztazích s druhými dětmi a dospělými

### Prostředky:

- společná setkávání, povídání
- aktivní naslouchání druhému
- bezpečné prostředí v MŠ
- řešení konfliktu dohodou
- půjčování hraček, pomůcek a jejich úklid
- společenské hry
- práce v herních koutcích
- ranní kruh
- společné oslavy narozenin a svátků
- pomoc rodičů při aktivitách školy
- vystoupení pro rodiče
- společné akce s rodiči a s dětmi
- vzájemná pomoc mezi dětmi
- sociální hry, hraní rolí, dramatické činnosti, hudební a hudebně-pohybové hry
- četba – téma – vztahy mezi lidmi
- vzájemná pomoc mezi dětmi
- hry a situace
- dodržování pravidel chování

## DÍTĚ A SPOLEČNOST

### Cíle:

- rozvíjení kulturně estetických dovedností
- rozvíjení základní kulturní společenských postojů
- vytváření základů estetického vztahu k světu, k životu, společnosti, kultuře a umění
- vytváření povědomí o mezilidských morálních hodnotách

### Prostředky:

- estetická výzdoba v MŠ
- pravidla soužití ve třídě
- konstruktivní, výtvarné a pracovní činnosti
- zapojení dětí do výtvarných, hudebních a dramatických vystoupení
- námětové hry, dramatizace
- oslavy, sportovní akce, kulturní programy
- pomoc při výzdobě MŠ
- poslech pohádek, příběhů, veršů, hudebních skladeb, písní, sledování dramatizací, divadelní představení
- knihovnické lekce ve spolupráci s městskou knihovnou
- základní pravidla jednání ve skupině

## DÍTĚ A SVĚT

### Cíle:

- rozvíjení sounáležitosti s živou a neživou přírodou, lidmi, společností a planetou Zemí
- vytváření vztahů k místu a prostředí, ve kterém dítě žije
- rozvíjení poznatků o tom, že člověk přírodu chrání, ale také ničí
- rozvíjení schopnosti vážit si života ve všech jeho formách
- učit se vytvářet zdravé a bezpečné prostředí

### Prostředky:

- příjemné prostředí v MŠ
- vycházky do okolí
- školní výlety
- péče o školní prostředí
- práce s různými materiály
- péče o školní zahradu
- práce s literárními texty, s obrazovým materiálem, využívání a tvorba encyklopedií
- péče o rostliny a zvěř
- přirozené a modelové situace
- orientace v dopravních situacích (veřejné komunikace, dopravní hřiště)
- manipulace s předměty a přístroji
- kontakt se zvířaty dle možností
- pořádek a čistota

## **2 OBSAH PŘEDŠKOLNÍHO VZDĚLÁVÁNÍ**

### **INTEGROVANÝ BLOK I. Já a moje školka**

Témata:

- Škola, školka, školička
- Já a moje značka
- Já a můj kamarád
- Já a můj domov

### **INTEGROVANÝ BLOK II. Barevný podzim**

Témata:

- Babí léto
- Podzimní košík
- Veselí draci
- Kouzlíme a čarujeme

### **INTEGROVANÝ BLOK III. Vánoční čas**

Témata:

- Advent – zvyky a tradice
- Mikuláš, čert, anděl
- Vánoční zvoneček tiše zvoní

### **INTEGROVANÝ BLOK IV. Spící zimní krajina**

Témata:

- Zimní království (příroda, charakteristické znaky, zvířata)
- Moje tělo
- Zimní hry a sporty
- Masopust (karneval)

### **INTEGROVANÝ BLOK V. Klíč od jarního království**

Témata:

- Vítání jara
- Jak zvířátka budila jaro
- Velikonoční vajíčko
- Moje rodina
- Nejmilejší maminka
- Hádej, čím jsem (profese)

### **INTEGROVANÝ BLOK VI. Objevujeme svět kolem nás**

Témata:

- Planeta Země
- Děti celého světa
- Nasedat a jedeme, aneb zábavné projížďky
- Těšíme se na prázdniny

# Integrovaný blok I.

## JÁ A MOJE ŠKOLKA

**Časové vymezení: září – říjen**

Doporučená témata:

- Škola, školka, školička
- Já a moje značka
- Já a můj kamarád
- Já a můj domov

Učitelka má možnost doplňovat témata dle potřeby.

**Záměr:**

Seznámit děti s prostředím mateřské školy a jejím režimem dne, vhodným přístupem začlenit nejen nové děti do kolektivu třídy, vést děti ke zvládnutí sebeobsluhy, k vytváření a dodržování pravidel společného soužití ve třídě. Vést děti k uvědomění si sám sebe, svého věku, svojí pozice v rodině, k uvědomění si významu rodiny. Posilovat prosociální chování ve vztahu k rodině, ale i k ostatním lidem.

---

### **VZDĚLÁVACÍ CÍLE PRO UČITELKU** *(co učitel u dítěte podporuje)*

**Dítě a jeho tělo:**

- vedení dětí ke zvládnutí jednoduché sebeobsluhy a pracovních úkonů
- seznámení dětí s pravidly bezpečnosti (vycházky, chování ve třídě, pobyt na zahradě, při přesunech v dopravních prostředcích apod.)
- vedení dětí k relaxační a odpočinkové činnosti zajišťující zdravou atmosféru a pohodu prostředí
- osvojování si a zdokonalování zdravých životních návyků (hygienické návyky, režim dne, stolování, oblékání)
- získávání povědomí o běžných předmětech a předmětech denní potřeby (hračky, pomůcky, drobné nástroje, sportovní náčiní a nářadí, výtvarné pomůcky a materiály, jednoduché hudební nástroje...)

**Dítě a jeho psychika:**

- vedení dětí k ohleduplnosti ve svém okolí, k vrstevníkům a k úctě k dospělým
- rozvíjení komunikativních dovedností (mluvní projev a souvislé vyjadřování, umět vyjádřit svou potřebu)
- posilování vlastní identity, zdravého sebevědomí, sebedůvěry
- vedení dítěte k vyjádření svých pocitů a nálad
- získávání relativní citové samostatnosti

### **Dítě a ten druhý:**

- vedení dětí k běžné vzájemné verbální a neverbální komunikaci s vrstevníky a s dospělým
- vytváření prosociálních postojů ve vztahu k rodině, ale i k ostatním lidem (sociální citlivost, tolerance, respekt, přizpůsobivost apod.)

### **Dítě a společnost:**

- seznamování se s pravidly chování (viz IV. část, kapitola 6 PRAVIDLA SOUŽITÍ VE TŘÍDĚ)
- osvojování si elementárních znalostí o domově, významu domova pro člověka, místnostech v bytě a jejich účelu (kde si hrajeme, spíme, jíme, vykonáváme hygienu, přijímáme návštěvy apod.)
- vytváření a upevňování zdvořilostních návyků (děkuji, prosím, dobrý den a na shledanou)

### **Dítě a svět:**

- seznamování se se všemi prostorami MŠ, personálem MŠ, přizpůsobování se kolektivu vrstevníků – utváření kamarádských vztahů
- osvojování si znalosti své značky, svého jména a příjmení, jména svých kamarádů, starší děti - znalost své adresy
- získávání povědomí o různých společenských prostředích (mateřská škola x domov)

## **OČEKÁVANÉ VÝSTUPY** *(co dítě na konci předškolního období zpravidla dokáže)*

### **Dítě a jeho tělo:**

- zvládat jednoduché pracovní úkony a jednoduché úklidové práce
- zacházet s předměty denní potřeby a s předměty, které ho obklopují
- reagovat na předem smlouvané pokyny
- samostatně zvládat základní hygienické návyky, aktivně se přizpůsobovat režimu dne v MŠ, samostatně se oblékat a stolovat

### **Dítě a jeho psychika:**

- uvědomovat si různorodost emocí, umí na ně reagovat a přiměřeně věku je dokáže ovládat
- vnímat a přijímat odlišnosti jako přirozenou součást života
- uvědomovat si vlastní identitu, mít zdravé sebevědomí, sebedůvěru
- být aktivní v mluvním projevu, vyjadřovat se v souvislých větách, klást otázky a odpovídat na ně
- zvládat odloučení se na určitou dobu od rodičů a blízkých, být aktivní i bez jejich opory

### **Dítě a ten druhý:**

- uvědomovat si svá práva ve vztahu k druhému, přiznávat stejná práva druhým, respektovat je, uplatňovat své individuální potřeby, přání a práva s ohledem na druhého, obhajovat svůj postoj, názor, respektovat jiný postoj či názor, přijímat a uzavírat kompromisy a řešit konflikt dohodou, bránit se projevům násilí jiného dítěte, ubližování, ponižování
- aktivně verbálně i neverbálně komunikovat

**Dítě a společnost:**

- uvědoměle dodržovat dohodnutá pravidla, pomáhat mladším dětem
- pojmenovat jednotlivé místnosti v bytě a v mateřské škole, znát jejich účel

**Dítě a svět:**

- orientovat se v prostorách MŠ, znát personál v MŠ a bez obav s nimi komunikovat, těšit se do mateřské školy na kamarády a na společné hry
- znát svoji značku a používat ji dle potřeb, znát své jméno, příjmení, jména dětí ve třídě (popř. ostatních tříd), znát svoji adresu

**RIZIKA (co ohrožuje úspěch vzdělávacích záměrů učitele)**

- nefunkční spolupráce s rodinou
- nesprávné návyky z domova
- přílišná citová závislost na rodičích



## Integrovaný blok II.

# BAREVNÝ PODZIM

**Časové vymezení: říjen - listopad**

Doporučená témata:

- Babí léto
- Podzimní košík (možnost zvolení dalších podtémat např. zeleninová zahrádka, babička čaruje, na poli apod.)
- Veselí draci
- Kouzlíme a čarujeme (možnost zvolení jiných podtémat např. listí, les, zvířata, vítr, déšť apod.)

Učitelka má možnost doplňovat témata dle potřeby.

**Záměr:**

Seznámit děti s charakteristickými znaky podzimu, změnami v přírodě, využít barevnosti podzimu k osvojování znalosti barev. Osvojovat si poznatky o ekologii, o pracích typických pro období podzimu v různých biotopech - na poli, na zahradě, v lese. Seznámit se s plody podzimu v závislosti na vytváření zdravého přístupu ke každodennímu stravování, ale také v ekologickém přístupu – vztah k živočichům. Podporovat děti v péči a ochraně přírody.

---

### **VZDĚLÁVACÍ CÍLE PRO UČITELKU** *(co učitel u dítěte podporuje)*

**Dítě a jeho tělo:**

- rozvíjení a užívání všech smyslů, pohybových schopností a zdokonalování dovedností v oblasti jemné a hrubé motoriky, rozvíjení koordinace ruky a oka, koordinace a rozsahu pohybu a dýchání
- osvojování si poznatků o těle a jeho zdraví
- vytváření zdravých životních návyků a postojů jako základu zdravého životního stylu

**Dítě a jeho psychika:**

- osvojování si dovedností, které předcházejí čtení a psaní
- vytváření základů pro práci s informacemi
- posilování přirozených poznávacích citů (zvědavost, zájem, radost z objevování)
- rozvíjení tvořivosti, fantazie a představivosti
- rozvíjení konkrétně-názorného myšlení, slovně-logického (pojmové) myšlení, paměti a pozornosti
- podporování vnímání pocitů a rozlišování na příjemné a nepříjemné (chutná x nechutná, voní x nevoní)

**Dítě a ten druhý:**

- rozvíjení kooperativních dovedností
- udržování dětských přátelství

**Dítě a společnost:**

- osvojování si základních poznatků o prostředí, v němž dítě žije
- aktivní přizpůsobování se změnám počasí

**Dítě a svět:**

- vytváření elementárního povědomí o širším přírodním prostředí a jeho rozmanitosti, vývoji a neustálých proměnách
- pochopení, že změny způsobené lidskou činností mohou prostředí chránit a zlepšovat, ale také poškozovat a ničit
- vytváření povědomí o živé a neživé přírodě
- vedení dětí k vyhledávání informací – práce s knihou, internetem – charakteristické znaky podzimu, změny v přírodě, počasí typické pro podzim, sklizení úrody a její zpracování a ukládání, zaměření na ovoce a zeleninu a její význam pro zdraví, vedení dětí k vytváření pestrého a zdravého jídelníčku, osvojování základních poznatků o potravinách a jejich významu pro člověka, využití barevnosti podzimu k osvojování znalosti barev,
- osvojování poznatků o ekologii – jak se chovat v lese, přírodě (viz Program environmentální výchovy)

**OČEKÁVANÉ VÝSTUPY** *(co dítě na konci předškolního období zpravidla dokáže)***Dítě a jeho tělo:**

- vnímat a rozlišovat pomocí všech smyslů, umí zacházet s výtvarným materiálem a jednoduchými hudebními i přírodními nástroji
- mít povědomí o významu péče o zdraví, o významu aktivního pohybu a zdravé výživy

**Dítě a jeho psychika:**

- sledovat a vyprávět souvisle příběh, pohádku, zážitky, popsat situaci
- projevovat zájem o knížky, porozumět slyšenému, vést rozhovor
- vyjadřovat samostatně pocity, myšlenky
- vyjadřovat svou představivost a fantazii v tvořivých činnostech a slovních výpovědích
- rozlišit podstatné znaky a vlastnosti předmětů
- uvědomovat si příjemné a nepříjemné citové prožitky, prožívat a dětským způsobem projevovat, co cítí, těšit se z příjemných zážitků, vnímat krásy přírody

**Dítě a ten druhý:**

- udržovat dětská přátelství
- spolupracovat s ostatními, rozdělit si úkol s jiným dítětem, přijímat různé role

**Dítě a společnost:**

- aktivně se přizpůsobovat změnám prostředí (vhodné oblečení vzhledem k počasí)
- mít osvojeny elementární poznatky k daným tématům a umět s nimi pracovat

**Dítě a svět:**

- vnímat, že svět má svůj řád, že je rozmanitý a různorodý – jak svět přírody, tak i svět lidí
- rozumět tomu, že změny v přírodě jsou přirozené a že je s nimi potřeba počítat
- pomáhat pečovat o okolní životní prostředí
- poznat a pojmenovat základní barvy; poznat, pojmenovat a třídít ovoce a zeleninu, uvědomovat si její význam pro zdraví jedince přiměřeně svému věku, mít povědomí o různosti potravin, pojmenovat rozdíl mezi zdravým a nezdravým jídlem, starší děti – umí třídít potraviny dle významových kategorií (mléčné výrobky, maso, sladkosti, pečivo apod.)

**RIZIKA** *(co ohrožuje úspěch vzdělávacích záměrů učitele)*

- příliš špatné počasí znemožňující pobyty venku
- nezdravé stravovací návyky z rodiny
- nedostatek možností sdělovat citové dojmy a prožitky v rámci rodiny
- nevhodné vzory a modelová chování

# Integrovaný blok III.

## VÁNOČNÍ ČAS

**Časové vymezení: prosinec**

Doporučená témata:

- Advent – zvyky a tradice
- Mikuláš, čert, anděl
- Vánoční zvoneček tiše zvoní

**Záměr:**

Seznamovat děti s vánočními tradicemi a zvyky, vést děti ke správnému sebehodnocení morálních vlastností, podporovat u dětí, ale i u rodičů radostné prožívání vánoční atmosféry, odbourávat strach z nadpřirozených bytostí, vést děti ke správnému vytváření společenských hodnot.

---

### **VZDĚLÁVACÍ CÍLE PRO UČITELKU** *(co učitel u dítěte podporuje)*

**Dítě a jeho tělo:**

- rozvíjení pohybové schopnosti v oblasti jemné a hrubé motoriky
- osvojení si věku přiměřených praktických dovedností
- rozvíjení a užívání všech smyslů
- ovládnutí pohybového aparátu a tělesných funkcí, ovládnutí dýchání, koordinace pohybu v rytmu, vyjádření obsahu pohybem (písň, básně, tanečky apod.)
- rozvíjení psychické a fyzické zdatnosti

**Dítě a jeho psychika:**

- seznamování dětí s tradicemi a zvyky – Advent, Mikuláš, Vánoce
- podporování radosti, odbourávání strachu z nadpřirozených bytostí
- osvojování si některých poznatků a dovedností, které předcházejí čtení, psaní, rozvíjení zájmu o psanou podobu jazyka (knihy) i další formy sdělení verbální i neverbální (výtvarné, hudební, pohybové činnosti, dramatizace)
- rozvíjení tvořivého myšlení a tvořivého sebevyjádření
- rozvíjení řečové schopnosti a jazykové dovednosti (vnímání, porozumění, poslech), rozvíjení paměti při seznamování se s krátkými texty
- podporování radostného prožívání vánoční atmosféry
- rozvíjení kulturně estetických dovedností, seznamování se s lidovou slovesností, hudbou a uměním

**Dítě a ten druhý:**

- vedení dětí ke správnému sebehodnocení morálních vlastností v souvislosti s Mikulášem (nezlobím; vím, že se nemusím bát; neublížuji kamarádům; pomáhám uklízet hračky)
- vedení dětí k projevování kladných citových vztahů k rodičům, sourozencům a blízkým lidem a nejen k nim

- vytváření povědomí o tom, že mezi námi žijí lidé se specifickými potřebami a jejich přítomnost ve společnosti je přirozená
- vedení dětí k opatrnosti při kontaktu s cizími lidmi, seznamování se s možným nebezpečím

#### **Dítě a společnost:**

- vytváření povědomí o mezilidských morálních hodnotách
- seznamování se se světem lidí, kultury a umění (vánočními tradicemi u nás a ve světě), vytváření respektujícího postoje k odlišnostem
- vytváření povědomí o pozitivních a negativních morálních vlastnostech
- rozvíjení estetického vkusu

#### **Dítě a svět:**

- rozvíjení schopnosti přizpůsobovat se podmínkám vnějšího prostředí i jeho změnám
- vytváření pozitivního vztahu k místu a prostředí, v němž dítě žije

### **OČEKÁVÁNÉ VÝSTUPY** *(co dítě na konci předškolního období zpravidla dokáže)*

#### **Dítě a jeho tělo:**

- využívat svých dovedností a schopností jemné a hrubé motoriky při výtvarných a pracovních činnostech
- využívat nápodobu, vědomě a soustředěně vykonávat pohyb, přizpůsobit jej pokynu
- koordinovat různé polohy
- sladit pohyb s rytmem, zacházet s jednoduchými hudebními nástroji
- využívat všech smyslů k rozlišení chutí, vůní, zvuků, tvarů, předmětů
- vnímat své tělo a jeho funkce (dýchání)

#### **Dítě a jeho psychika:**

- zapojit se aktivně do příprav a celkového prožívání předvánočního i vánočního času
- radostně prožívat vánoční atmosféru
- mít povědomí o vánočních tradicích a zvycích, zapojovat se aktivně do jejich realizace
- samostatně a smysluplně vyjadřovat myšlenky, pocity
- porozumět slyšenému (zachytit hlavní myšlenku příběhu, sledovat děj, převyprávět děj)
- učit se nazpaměť krátké texty písní a básní, koled, texty v rámci dramatizace
- využívat tvořivosti a fantazie ve výtvarných a pracovních činnostech

#### **Dítě a ten druhý:**

- chovat se vstřícně, laskavě vůči druhým
- odmítnout komunikaci, která je mu nepříjemná
- chápat, že všichni lidé (děti) mají stejnou hodnotu, přesto že je každý jiný
- respektovat osobnostní odlišnosti jako přirozené
- vědět jak se zachovat při komunikaci s cizí osobou

**Dítě a společnost:**

- přistupovat ke všem lidem zdvořile a s úctou, vážit si jejich práce a úsilí
- vnímat a respektovat kulturní odlišnosti
- utvořit si základní dětskou představu o společenských normách
- rozlišovat dobro a zlo

**Dítě a svět:**

- přizpůsobovat se běžně proměnlivým okolnostem doma i v mateřské škole
- osvojovat si základní poznatky o okolním prostředí, které jsou dítěti blízké

**RIZIKA** *(co ohrožuje úspěch vzdělávacích záměrů učitele)*

- uplatňování nevhodných cviků a činností
- nevhodné oblečení při sportovních činnostech
- nevhodně zvolená organizace Mikulášské nadílky
- nedostatek času a prostředků pro spontánní hru k jejímu rozvinutí a dokončení
- nedostatečný prostor k sebevyjádření a sebeuplatnění

# Integrovaný blok IV.

## SPÍCÍ ZIMNÍ KRAJINA

**Časové vymezení: leden - únor**

Doporučená témata:

- Zimní království (příroda, charakteristické znaky, zvířata)
- Moje tělo
- Zimní hry a sporty
- Masopust (Karneval)

**Záměr:**

Objevovat s dětmi možnosti vlastního těla, jeho funkce, smysly a jejich význam pro člověka. Seznamovat se a vést děti k zdravým životním návykům a postojům. Vytvářet elementární povědomí o přírodním prostředí v období zimy, o zimních hrách a sportech a jejich přínosu pro zdraví člověka. Seznámení se s původem a tradicemi Masopustu.

---

**VZDĚLÁVACÍ CÍLE PRO UČITELKU** *(co učitel u dítěte podporuje)*

**Dítě a jeho tělo:**

- rozvíjení fyzické a psychické zdatnosti, hrubé a jemné motoriky
- uvědomění si vlastního těla
- osvojení si poznatků o těle a jeho zdraví, o pohybových činnostech a jejich kvalitě
- vytváření zdravých životních návyků a postojů jako základů zdravého životního stylu

**Dítě a jeho psychika:**

- rozvíjení receptivních a produktivních řečových schopností (výslovnost) a jazykových dovedností (vytváření pojmů jazykových kategorií)
- vytváření pozitivního vztahu k intelektuálním činnostem a k učení, rozvíjení zájmu o učení, vytváření základů pro práci s informacemi
- poznávání sebe sama, rozvíjení pozitivních citů ve vztahu k sobě (uvědomění si vlastní identity, osobní spokojenosti)
- rozvíjení a kultivování estetického vnímání, cítění a prožívání (příjemné x nepříjemné)
- rozvíjení orientace v prostoru

**Dítě a ten druhý:**

- rozvíjení schopnosti chránit své osobní soukromí a bezpečí ve vztazích s druhými dětmi i dospělými
- rozvíjení kooperativních dovedností při společných činnostech (stavění sněhuláka)
- vedení dětí ke schopnosti řídit chování vůlí a ovlivňovat vlastní situaci
- upevňování pravidel chování ve vztahu k druhým

### **Dítě a společnost:**

- vytváření příležitostí seznamujících dítě se zvyky a tradicemi Masopustu
- seznamování dětí s literárními a dramatickými činnostmi
- osvojování si rolí v rámci dramatizace

### **Dítě a svět:**

- rozvíjení úcty k životu ve všech jeho formách
- vytváření elementárního povědomí o širším přírodním prostředí jeho rozmanitosti, vývoji a neustálých proměnách

## **OČEKÁVANÉ VÝSTUPY** *(co dítě na konci předškolního období zpravidla dokáže)*

### **Dítě a jeho tělo:**

- zvládat koordinovaný pohyb po nerovném povrchu, na sněhu, na ledu
- pojmenovat části těla, některé orgány (včetně pohlavních), znát jejich funkce, mít povědomí o těle a jeho vývoji (o narození, růstu těla a jeho proměnách), znát základní pojmy užívané ve spojení se zdravím, pohybem a sportem
- rozlišovat, co prospívá zdraví a co mu škodí; chovat se tak, aby v situacích pro děti běžných a jemu známých neohrožovalo zdraví, bezpečí a pohodu svou ani druhých

### **Dítě a jeho psychika:**

- přemýšlet, vést jednoduché úvahy o tom, o čem přemýšlí a snažit se je vyjádřit
- vnímat, že je zajímavé dozvídat se nové věci, využívat zkušeností k učení
- správně vyslovovat, ovládat dech, intonaci a tempo řeči
- chápat prostorové pojmy (vpravo, vlevo, dole, nahoře, uprostřed, za, pod, nad, u, vedle, mezi apod.)
- vyhledávat informace v encyklopedii
- vyjádřit své pocity (příjemné x nepříjemné)
- uvědomovat si svou samostatnost a zaujímat vlastní názory
- těšit se z hezkých a příjemných zážitků a přírodních krás (zimní hry a sporty, zimní krajina)

### **Dítě a ten druhý:**

- řídit své chování vůči druhým vůlí, reagovat na upomenutí dospělé osoby
- spolupracovat s ostatními, podřídit se, ale i uplatnit se ve vůdčí pozici
- chovat se obezřetně při setkávání s neznámými osobami
- umět požádat druhého o pomoc v případě potřeby

### **Dítě a společnost:**

- vnímat umělecké a kulturní podněty
- pozorně poslouchat, sledovat se zájmem literární, dramatické představení
- umět přijmout i méně zajímavou roli, překonat zábrany, ostych

### **Dítě a svět:**

- porozumět významu životního prostředí (přírody i společnosti) pro člověka, uvědomit si, že chování člověka ovlivňuje životní prostředí
- pomáhat pečovat o okolní životní prostředí (živé tvory)



**RIZIKA** (*co ohrožuje úspěch vzdělávacích záměrů učitele*)

- nedostatek příležitostí vidět a vnímat svět v jeho pestrosti a změně, v jeho dění a řádu
- zkreslující informace o lidském těle, o funkcích některých částí (pohlavní orgány)
- nevhodná organizace pohybových činností z hlediska bezpečnosti dětí
- spěch a nervozita, velmi početný kolektiv, omezování možnosti dítěte dokončit činnost v individuálním tempu
- nevhodné vzory chování v širším společenském okolí

## Integrovaný blok V.

# KLÍČ OD JARNÍHO KRÁLOVSTVÍ

**Časové vymezení: březen - květen**

Doporučená témata:

- Vítání jara
- Jak zvířátka budila jaro
- Velikonoční vajíčko
- Moje rodina
- Nejmilejší maminka
- Hádej, čím jsem (profese)

Záměr:

Vytvářet elementární povědomí o přírodním prostředí v období jara; seznámit se s jarními zvyky, tradicemi – Velikonoce; seznámit se s domácími zvířaty, jejich mláďaty, jejich rozmnožováním a vývojovými stádii, s užitkem pro člověka; vést děti k péči o životní prostředí; seznamovat se s prací člověka a přínosem práce pro společnost; prohlubovat sounáležitost s rodinou; uvědomovat si role všech členů rodiny.

---

VZDĚLÁVACÍ CÍLE PRO UČITELKU *(co učitel u dítěte podporuje)*

**Dítě a jeho tělo:**

- vedení dětí k vytváření pohodové atmosféry v osobní i společenské oblasti
- rozvíjení praktických dovedností odpovídajících věku dítěte
- rozvíjení fyzické a psychické zdatnosti
- rozvíjení koordinace a rozsahu pohybu, koordinace ruky a oka
- vedení dětí k odvaze, odhodlání zapojit se do veřejného vystupování

**Dítě a jeho psychika:**

- rozvíjení komunikativních dovedností (verbálních i neverbálních) a kultivovaného projevu
- osvojování si poznatků a dovedností předcházejících čtení a psaní
- postupné přecházení od konkrétně názorného myšlení k myšlení slovně logickému, rozvíjení paměti, pozornosti
- vytváření pozitivního vztahu k učení a zájmu o učení
- osvojování si elementárních poznatků o znakových systémech a jejich významu (písmena, číslice)
- vytváření pozitivních citů ve vztahu k sobě a k rodině, rozvíjení schopnosti získané dojmy a prožitky vyjadřovat
- rozvíjení a kultivace estetického vnímání

### **Dítě a ten druhý:**

- vedení dětí ke vzájemné spolupráci
- vytváření prosociálních postojů ve vztahu k rodině
- rozvíjení kooperativních dovedností

### **Dítě a společnost:**

- rozvíjení schopnosti žít ve společenství ostatních lidí, spolupracovat, spolupodílet se, přináležet k tomuto společenství (ke třídě, k rodině, k ostatním dětem) a vnímat a přijímat základní hodnoty v tomto společenství uznávané
- seznamování dětí s různými profesemi, pozorování různých profesí dle možností (v terénu, cílené exkurze)
- seznamování se s jarními zvyky a tradicemi

### **Dítě a svět:**

- přirozené pozorování blízkého okolí a života v něm (kulturní, technické, přírodní)
- rozvíjení úcty k životu ve všech jeho formách
- rozpoznávání materiálů a jejich vlastnosti, z čeho se vyrábí, k čemu se využívají

## **OČEKÁVANÉ VÝSTUPY** *(co dítě na konci předškolního období zpravidla dokáže)*

### **Dítě a jeho tělo:**

- zvládat pohybové dovednosti a prostorovou orientaci
- zvládat koordinaci lokomoce a další pohyby a polohy těla
- sladit pohyb s rytmem a hudbou
- zacházet s běžnými pracovními pomůckami, zvládat jednoduché pracovní úkony – např. práce na zahradě MŠ
- ovládat koordinaci ruky a oka při zacházení s předměty denní potřeby, s drobnými pomůckami, nástroji a různým materiálem, s jednoduchými hudebními nástroji

### **Dítě a jeho psychika:**

- naučit se zpaměti krátké texty, reprodukovat říkanky, básničky, písničky, pohádky, zvládnout jednoduchou dramatickou úlohu
- správně vyslovovat, ovládat dech, tempo i intonaci řeči
- záměrně se soustředit na činnost a udržet pozornost
- prožívat radost ze zvládnutého a poznaného
- uvědomovat si příjemné a nepříjemné citové prožitky
- poznat některá písmena a číslice, poznat napsané své jméno
- sluchově rozlišovat začáteční hlásku ve slově
- zvládat analýzu a syntézu slov
- určit antonymum, na obrázcích poznat homonyma a synonyma
- porozumět slyšenému
- záměrně se soustředit na činnost a udržet pozornost
- řešit problémy, úkoly a situace, myslet kreativně, předkládat „nápady“
- chápat prostorové pojmy (vpravo, vlevo, předložkové vazby) a elementární časové pojmy, orientovat se v prostoru a v čase
- uvědomovat si své silné a slabé stránky, dokáže se soustředit na činnost a dokončit ji
- uvědomovat si širokou škálu citových prožitků a rozlišovat citové projevy v rodinném, školním i jiném prostředí

### **Dítě a ten druhý:**

- spolupracovat s ostatními
- obhajovat svůj postoj nebo názor a zároveň uzavírat a přijímat kompromisy; řešit konflikt dohodou
- dodržovat dohodnutá a pochopená pravidla vzájemného soužití a chování doma, v mateřské škole, na veřejnosti, dodržovat herní pravidla

### **Dítě a společnost:**

- pochopit společenské role jednotlivců v rodině, ve třídě, ve společnosti a s tím související žádoucí chování
- aktivně se podílet a účastnit se na hudebních či dramatických představení
- aktivně zvládat požadavky plynoucí z prostředí školy, jeho běžných proměn, vnímat základní pravidla, jednání ve skupině, podílet se na jejich tvorbě, řídit se jimi, podřídit se rozhodnutí skupiny, přizpůsobit se společnému programu, spolupracovat, přijímat autoritu a spoluvytvářet v tomto společenství prostředí pohody
- uvědomovat si význam práce jiných lidí pro společnost, pochopit že každý má ve společnosti svou roli, vážit si lidského úsilí
- orientovat se v okolním prostředí, osvojit si o něm elementární poznatky z hlediska tradic

### **Dítě a svět:**

- poznat některé nářadí a jejich použití, rozlišit materiály a pojmenovat je, správně s předměty zacházet, třídit předměty do skupin podle materiálů
- mít povědomí o významu životního prostředí pro člověka, a uvědomit si, že člověk svým chováním ovlivňuje prostředí
- pomáhat pečovat o okolní životní prostředí

### **RIZIKA** *(co ohrožuje úspěch vzdělávacích záměrů učitele)*

- nedostačující přímý kontakt z důvodu nevstřícného přístupu institucí v oblasti zajištění exkurzí pro děti (farmy – zvířata, řemesla)
- neekologické chování a postoje dospělých
- nedostatečná pozornost k tomu, jak dítě řeší své spory a konflikty s druhým dítětem
- příliš ochránářské nebo nevšímavé rodinné prostředí

## Integrovaný blok VI.

# OBJEVUJEME SVĚT KOLEM NÁS

**Časové vymezení: červen**

Doporučená témata:

- Planeta Země (vesmír, kontinenty, státy, města, životní prostředí, lidské rasy, kultury, exotická zvířata)
- Děti celého světa
- Nasedat a jedeme, aneb zábavné projížďky
- Těšíme se na prázdniny

**Záměr:**

Seznamovat děti se zajímavostmi, historií našeho města a nejbližšího okolí, a i jiných zemí naší planety, vesmírem, aktivně děti zapojovat do různých akcí – cestování, soutěže, vést děti k bezpečnému sportování a hrám, věnovat pozornost znalostem pravidel silničního provozu.

---

### **VZDĚLÁVACÍ CÍLE PRO UČITELKU** *(co učitel u dítěte podporuje)*

**Dítě a jeho tělo:**

- rozvíjení poznatků o pohybových činnostech a jejich kvalitě
- vedení dětí k radosti ze sportovních aktivit
- rozvíjení koordinace těla a hrubé motoriky při jízdě na koloběžkách a odrážedlech
- osvojování si poznatků k podpoře zdraví a bezpečí

**Dítě a jeho psychika:**

- vytváření základů pro práci s informacemi
- osvojování si nových pojmů, poznatků o světě
- posilování přirozených poznávacích citů (zvědavosti, zájmu, radosti z objevování)
- získávání schopnosti záměrně řídit svoje chování a ovlivňovat vlastní situaci

**Dítě a ten druhý:**

- rozvíjení interaktivních a komunikativních dovedností verbálních i neverbálních
- rozvíjení kooperativních dovedností
- vytváření prosociálních postojů (přizpůsobivost, trpělivost, respekt, tolerance...)

**Dítě a společnost:**

- vytváření povědomí o existenci ostatních kultur a národností
- vytváření povědomí o mezilidských morálních hodnotách
- rozvíjení schopnosti projevat se autenticky, chovat se autonomně, prosociálně a aktivně se přizpůsobovat společenskému prostředí a zvládat jeho změny
- seznamování dětí s pravidly silničního provozu, s dopravními prostředky a jejich účelu, vedení dětí k bezpečnému používání jednoduchých dopravních prostředků (kolo,

koloběžka) a k opatrnosti a soustředěnosti v době, kdy je sám účastníkem silničního provozu (cyklista, chodec)

#### **Dítě a svět:**

- vedení dětí k recyklaci a třídění odpadu, k udržování čistoty okolního prostředí, k péči o životní prostředí a k ochraně přírody a živých tvorů (viz Program environmentální výchovy)
- poznávání jiných kultur ve vztahu k ekologii
- pochopení, že lidská činnost může mít pozitivní i negativní vliv na životní prostředí

### **OČEKÁVANÉ VÝSTUPY** (co dítě na konci předškolního období zpravidla dokáže)

#### **Dítě a jeho tělo:**

- překonávat náročnější terén, přizpůsobovat se tempu skupiny
- snažit se o dosažení co nejlepších výsledků ve sportovních činnostech dle svých možností (v rámci podpory zdravé soutěživosti), sportovat s radostí
- zvládat bezpečnou jízdu na koloběžce
- dodržovat zásady bezpečného chování v běžných situacích a pohotově reagovat v situacích méně známých
- mít povědomí o způsobech ochrany zdraví a bezpečí (kde hledat pomoc, koho přivolat, kam se obrátit)

#### **Dítě a jeho psychika:**

- nalézat nová anebo alternativní řešení
- vnímat, že je zajímavé dozvídat se nové věci
- prožívat radost ze zvládnutého a poznaného
- přijímat pozitivní ocenění i svůj případný neúspěch a vyrovnat se s ním, hodnotit svoje osobní pokroky
- být citlivý ve vztahu k živým bytostem, k přírodě i k věcem

#### **Dítě a ten druhý:**

- chápat, že všichni lidé mají stejnou hodnotu, přestože je každý jiný
- porozumět běžným projevům vyjádření, emocí a nálad
- uvědomovat si svá práva ve vztahu k druhému, přiznávat stejná práva druhým a respektovat je
- dodržovat dohodnutá a pochopená pravidla na veřejnosti a ve veřejné dopravě
- chovat se obezřetně při setkání s neznámými lidmi
- navazovat a udržovat dětská přátelství

#### **Dítě a společnost:**

- vnímat, že svět má svůj řád, mít elementární povědomí o existenci různých národů, kultur různých zemí, o planetě Zemi, vesmíru apod.
- utvořit si dětskou představu o základních společenských normách (žádoucí a nežádoucí chování)
- chovat se a jednat na základě vlastních pohnutek a zároveň s ohledem na druhé
- respektovat rozdílné vlastnosti schopnosti a dovednosti vrstevníků
- mít povědomí o pravidlech silničního provozu, řídit se jimi, dodržovat je, účastnit se dopravních soutěží, používat ochranné prostředky (helma, reflexní vesta, doplňky)

- uvědomovat si, že ne všichni lidé respektují pravidla chování, že se mohou chovat neočekávaně proti pravidlům a tím ohrožovat pohodu i bezpečí druhých, odmítat společensky nežádoucí chování (lež, ubližování, agresivita), chránit se před nimi a v rámci svých možností se bránit jeho důsledkům

#### **Dítě a svět:**

- aktivně se zapojit do třídění odpadů, všimnout si a pečovat o čistotu okolního prostředí
- rozlišovat aktivity, které mohou zdraví okolního prostředí podporovat a které je mohou poškozovat
- porozumět, že změny jsou přirozené, přizpůsobovat se běžně proměnlivým okolnostem doma i v mateřské škole
- uvědomovat si, že způsob chování lidí ovlivňuje jejich vlastní zdraví i životní prostředí

#### **RIZIKA (co ohrožuje úspěch vzdělávacích záměrů učitele)**

- nepříznivé počasí pro dostatečný pohyb v terénu, v přírodě
- neznalost zdravotního stavu a zdravotních problémů dítěte
- příliš racionální a uzavřený výklad světa v rodinném prostředí
- nevhodné vzory a modely chování z médií, postoje veřejnosti...
- stresy, nervozita, napětí, nejistota, nedostatek ochrany a osobního soukromí (rozvrácené rodiny)

## III. část

# 1 AUTOEVALUAČNÍ SYSTÉM ŠKOLY

### **1.1.Cíl autoevaluce:**

Cílem autoevaluce školy je zjistit aktuální informace o stavu školy a tím získat podklady pro plánování a realizaci dalšího rozvoje školy.

### **1.2.Oblasti autoevaluce:**

- materiální, technické ekonomické, hygienické a další podmínky k předškolnímu vzdělávání
- průběh předškolního vzdělávání
- školní klima a vzájemné vztahy s rodiči
- výsledky předškolního vzdělávání
- řízení školy, kvalita personální práce, kvalita DVPP, "
- soulad realizovaného ŠVP s RVP PV
- personální zajištění výchovně vzdělávacího procesu

### **1.3.Kritéria autoevaluce:**

#### **1.3.1 Kritéria autoevaluce vzdělávacího procesu a organizačního systému školy pro učitele mateřské školy:**

##### **Kritéria a časové rozvržení**

- evaluace třídního vzdělávacího plánu vždy po ukončení tematického celku (součást TVP), TVP může být zpracován na období týdne až max. měsíce, Učitel/ka hodnotí tematický celek v naplňování stanovených cílů, forem a metod práce, zaznamenává výrazná pozitiva a negativa
- diagnostika dětí (Záznamové archy - diagnostika dítěte), jde o průběžné vyhodnocování pokroků dítěte, zápisy do hodnotících archů jsou zaznamenány **3x ročně a to na začátku školního roku (vstupní hodnocení), v pololetí a na konci školního roku.**
- písemné vyhodnocení třídy 2x ročně, pololetní analýza - shrnutí pozitiv a negativ ve vzdělávání, chování, spolupráci s rodiči, odchylky u jednotlivých dětí, dosahování očekávaných výstupů pro přechod do ZŠ...(zpráva je součástí pedagogických porad)
- evaluace dalšího vzdělávání, kterého se učitel účastní a samostudia (písemně nebo ústně na pedagogických poradách)
- měsíc červen daného školního roku – **pedagogická rada navrhuje ředitelce školy** konkrétní opatření ke zlepšení úrovně vzdělávání a konkrétní úpravy ve školním vzdělávacím programu

##### **Nástroje autoevaluce učitele:**

- hodnotící záznamy o naplňování cílů vzdělávání
- pozorování života třídy, školy
- rozhovory s dětmi, rodiči, odbornými pracovníky (PPP, SPC, ...)
- konstruktivní diskuze s kolegy o aktuální problematice předškolního vzdělávání
- rozbor herních aktivit dětí
- rozbor verbálních projevů dětí (úroveň výslovnosti, slovní zásoby, souvislého projevu)
- rozbor prací – výtvořů dětí (výtvarných, grafických, pracovních, konstruktivních)



- rozbor postavení, chování a vztahů dítěte ve skupině dětí, vůči dospělým
- rozbor anamnézy – rodinné a osobní
- rozbor procesu vzdělávání – plánování, organizace, vhodnosti zvolených metod a forem práce, účinnosti motivace, úrovně interakce a komunikace, účinnosti hodnocení, vhodnost zvolených metod a forem práce
- posouzení věcného prostředí vzhledem k aktuálním potřebám předškolního vzdělávání
- posouzení životosprávy
- posouzení psychosociálních podmínek
- posouzení organizace denních činností a řízení školy
- posouzení vlivu spolupráce a vzájemných vztahů personálu školy na vzdělávání dětí
- posouzení pedagogického zajištění předškolního vzdělávání včetně DVPP
- posouzení spolupráce a vztahů rodičů se školou a jejich vlivu na proces vzdělávání
- vzájemné sdílení zkušeností učitelek uvnitř organizace a i mezi organizacemi
- sebereflexe učitele
  - zajímá se o rodinné prostředí dítěte, spolupracuje s rodinou
  - dává dítěti najevo své city, emoce, zájem a úctu
  - hovoří s dětmi i s rodiči zdvořile, přátelsky
  - při rozhovoru s dětmi či s rodiči dodržuje interakci očního kontaktu
  - děti oslovuje jejich jmény
  - využívá pozitivní neverbální komunikace (úsměv, gesta rukou...apod.)
  - posiluje pozitivní sebepojetí dětí
  - snaží se být s každým dítětem v časté interakci

### **Zásady pro zpracování třídního vzdělávacího programu:**

- učitel/ka zpracovává týdenní - měsíční plány
- učitel/ka postupně doplňuje zásobník pracovních materiálů – obrazové, pracovní listy apod.
- ke zpracování budou učitelé využívány metodické a inspirativní materiály, např.
  - RVP PV v platném znění
  - Kurikulum programu Začít spolu
  - Milada a Gabriela Přikrylovy - Barevné kamínky
  - Metodické listy pro předškolní vzdělávání – RAABE, kolektiv autorů
  - Kafomet pro mateřské školy
  - Další odborná publikace, která je k dispozici na pracovišti

### **1.3.2 Kritéria autoevaluace školy pro ředitelku MŠ a jejího zástupce:**

#### **Kritéria a časové rozvržení**

- Kontrola materiálního, technického, ekonomického, hygienického stavu budov, kontrola dodržování bezpečnosti a protipožárních opatření - průběžně minimálně 1x za čtvrtletí
- Průběh předškolního vzdělávání - kontrola tříd
  - bezpečnosti prostoru tříd, klima tříd, úklid tříd - průběžně
  - kontrola naplňování RVP PV, vzdělávacího procesu - min. 2x ročně
  - hospitace - zejména u nových zaměstnanců a dále 2-3 hospitace ročně

- Výsledky vzdělávání - 2x ročně - pedagogická porada
- Kontrola třídní dokumentace - 4x ročně
- Kontrola řízení školy, kvality personální práce - průběžně, hospitace,
- Kontrola DVPP - průběžně, sepsání plánu DVPP 1x ročně s každým pedagogem, pedagogické porady
- Soulad realizovaného ŠVP a RVP PV - 1x ročně
- kontrolní a hospitační činnost - vymezení závěrů a účinných opatření k nápravě zjištěných nedostatků
- Pedagogické rady - minimálně pololetně analyzovat pozitiva a negativa předložená učitelkami školy, v měsíci červnu daného školního roku analyzovat opatření navržená učitelkami ke zlepšení úrovně vzdělávání a úprav ve ŠVP
- Kontrola kvality pedagogického působení - průběžně, hospitace, plán DVPP, sebereflexe učitele

### **Nástroje autoevaluace ředitele MŠ a jejího zástupce**

- pozorování a opakované pozorování života tříd, školy
- rozhovory s dětmi, rodiči, odbornými pracovníky (PPP, SPC, ...)
- konstruktivní diskuze s kolegy o aktuální problematice předškolního vzdělávání
- kontrolní a hospitační činnost ředitelky školy se zaměřením na:
  - podmínky vzdělávání – personální (vliv DVPP – další vzdělávání pedagogických pracovníků), věcné, psychohygienu, životospráva, spoluúčast rodičů
  - průběh vzdělávání – plánování, organizace, vhodnost zvolených metod a forem práce, účinnost motivace, úroveň interakce a komunikace, účinnost hodnocení
  - podporu školy dětem – podpora rozvoje klíčových kompetencí, zohledňování osobnostních dispozic a rozdílných schopností dětí, nadstandardní nabídka školy
  - výsledky vzdělávání – úroveň základů klíčových kompetencí (k učení, k řešení problémů, komunikativních, sociálních a personálních, činnostních a občanských)
  - vliv spolupráce a vzájemných vztahů personálu školy na vzdělávání dětí
  - analýza dokumentace třídy a vzdělávacích programů
  - analýza portfolia dítěte
  - analýza záznamových listů - diagnostiky dítěte
- rozbor hodnotících záznamů učitelek o naplňování cílů vzdělávání
- rozbor podkladů pololetních analýz učitelek (za jednotlivé třídy)
- rozbor změn ve Školním vzdělávacím programu doporučených učitelkami
- dotazníky pro rodiče
- SWOT analýza
- Srovnání dvou podobných institucí, tj. dvou MŠ (Benchmarking)

## IV. část

### 1 ADAPTAČNÍ PROGRAM

Pro každé dítě je vstup do mateřské školy velká změna a je vhodné na tuto změnu dítě připravit. Každé dítě reaguje jinak, a proto je třeba individuálního přístupu. Na změnu nereaguje pouze dítě, ale velmi často i rodiče. Proto je třeba, aby se psychicky s touto skutečností vyrovnali a nepřenášeli nervozitu na dítě.

Již na schůzce, která následuje po přijímacím řízení, se s rodiči dohodneme na podrobnostech adaptace a poradíme:

- jak dítěti vstup usnadnit
- jak připravovat dítě na režim v mateřské škole
- jak by mělo probíhat ráno před příchodem do MŠ
- jakými dovednostmi v sebeobsluze dítě vybavit
- nabízíme rodičům po domluvě možnost účastnit se her v mateřské škole a aklimatizovat se tak na prostředí mateřské školy

#### **Adaptační program pro děti dvouleté:**

Adaptace dítěte probíhá zpravidla 4 – 6 týdnů.

Je nevhodné, aby dvouleté dítě pobývalo v mateřské škole po celý den z těchto důvodů:

- nezralost dítěte, nadměrná zátěž – zvýšený hluk, rychlý pohyb celkové aktivity ve třídě
- nemocnost – každé onemocnění prodlužuje adaptační období, je potřeba přistoupit k opětovnému postupnému zvykání

Pro děti dvouleté doporučujeme:

- postupnou formu docházky – nejprve na hodinu, pak do oběda, následně se spaním
- **doporučujeme rodičům přihlížet k individuální adaptabilitě dítěte**
- na základě zkušeností učitelka reguluje v rámci adaptace dítěte přítomnost rodiče v prostorách mateřské školy
- v době adaptace je podstatná dostatečná komunikace mezi učitelkami a rodiči, jedině takhle lze předejít zbytečným problémům, komplikacím i nedorozuměním
- v době adaptace je nutné, aby rodiče zajistili dostatek náhradního oblečení, pro případ, že bude nutné dítě převléknout
- v souvislosti se zajištěním hygieny dítěte kupují jednorázové pleny rodiče těm dětem, které je potřebují
- adaptaci dítěte ohrožuje nepravidelnost docházky (jen některé dny v týdnu)
- v případě citové vazby umožňujeme dětem přinést si z domova oblíbenou hračku

#### **Adaptační program pro děti od 3 let:**

- při předání dítěte doporučujeme krátké rozloučení
- v případě citové vazby umožňujeme dětem přinést si z domova oblíbenou hračku na odpolední odpočinek
- doporučujeme z počátku omezit délku pobytu dítěte na co nejkratší dobu, je-li to možné
- rodičům nabízíme možnost spolupodílet se na řešení problémů

## **2 POVINNÉ PŘEDŠKOLNÍ VZDĚLÁVÁNÍ**

Povinné předškolní vzdělávání se řídí zákonem 561/2004 Sb. (školský zákon), § 34a v platném znění.

Povinné předškolní vzdělávání se vztahuje na státní občany České republiky, kteří pobývají na území České republiky déle než 90 dnů, a na občany jiného členského státu Evropské unie, kteří na území České republiky pobývají déle než 90 dnů. Dále se povinné předškolní vzdělávání vztahuje na jiné cizince, kteří jsou oprávněni pobývat na území České republiky trvale nebo přechodně po dobu delší než 90 dnů, a na účastníky řízení o udělení mezinárodní ochrany. Povinné předškolní vzdělávání se nevztahuje na děti s hlubokým mentálním postižením.

Předškolní vzdělávání **je povinné** od počátku školního roku, který následuje po dni, kdy dítě dosáhne pátého roku věku, do zahájení povinné školní docházky dítěte.

Zákonný zástupce dítěte je povinen přihlásit dítě k zápisu k předškolnímu vzdělávání v kalendářním roce, ve kterém začíná povinnost předškolního vzdělávání dítěte.

Povinné předškolní vzdělávání má formu pravidelné denní docházky v pracovních dnech, a to v rozsahu stanoveném Školním řádem.

Povinnost předškolního vzdělávání není dána ve dnech, které připadají na období školních prázdnin v souladu s organizací školního roku v základních a středních školách.

Podmínky pro uvolňování dětí ze vzdělávání a omlouvání jejich neúčasti ve vzdělávání stanoví školní řád.

### **2.1 Jiný způsob povinného předškolního vzdělávání**

- a) individuální vzdělávání dítěte, které se uskutečňuje bez pravidelné denní docházky dítěte do MŠ
- b) vzdělávání v přípravné třídě základní školy a ve třídě přípravného stupně základní školy speciální podle §47 a §48a) školského zákona
- c) vzdělávání v zahraniční škole na území ČR, ve které ministerstvo povolilo plnění povinné školní docházky dle § 38a) školského zákona

Rozhodne-li se zákonný zástupce vzdělávat dítě dle písmene a) oznámí písemně tuto skutečnost řediteli mateřské školy nejpozději 3 měsíce před počátkem školního roku, kterým začíná povinnost předškolního vzdělávání dítěte.

Oznámení o individuálním předškolním vzdělávání musí obsahovat:

- a) jméno, popř. jména a příjmení, rodné číslo a místo trvalého pobytu dítěte, v případě cizince místo pobytu dítěte
- b) uvedení období, ve kterém má být dítě individuálně vzděláváno
- c) důvody pro individuální vzdělávání dítěte

Mateřská škola ověří v měsících listopad – prosinec daného školního roku úroveň osvojování očekávaných výstupů v jednotlivých oblastech a případně doporučí zákonnému zástupci další postup při vzdělávání.

Termín ověřování úrovně osvojování očekávaných výstupů stanovuje ředitel mateřské školy po dohodě se zákonným zástupcem.

Výdaje spojené s individuálním vzděláváním dítěte hradí zákonný zástupce dítěte, s výjimkou speciálních kompenzačních pomůcek podle §16, odst. 2 písmene d) školského zákona a výdajů na činnost mateřské školy, do níž bylo dítě přijato k předškolnímu vzdělávání.

## **2.2 Ukončení individuálního vzdělávání dítěte**

Ředitel mateřské školy ukončí individuální vzdělávání dítěte, pokud zákonný zástupce dítěte nezajistil účast dítěte u ověření a to ani v náhradním termínu. Odvolání proti rozhodnutí ředitele mateřské školy o ukončení individuálního vzdělávání dítěte nemá odkladný účinek.

Po ukončení individuálního vzdělávání dítěte nelze dítě opětovně individuálně vzdělávat.

## **2.3 Vymezení vzdělávacích cílů a očekávaných výstupů**

Mateřská škola vymezuje vzdělávací cíle a očekávané výstupy v rámci povinného předškolního vzdělávání v souladu s Desaterem pro rodiče dětí předškolního věku vydaném MŠMT, která jsou zároveň doporučením (osnovou) pro individuální předškolní vzdělávání:

### **Vzdělávací cíle:**

- osvojování si schopností ovládat své tělo, být samostatný v sebeobsluze
- vedení dítěte k citové samostatnosti a schopnosti kontrolovat a řídit své chování
- prohlubování u dítěte přiměřené jazykové, řečové a komunikační dovednosti
- rozvíjení koordinace ruky a oka, jemné motoriky a pravolevé orientace
- rozvíjení sluchové percepce
- rozvíjení logického myšlení, myšlenkových operací a orientace v elementárních matematických pojmech
- vedení dítěte ke schopnosti udržet záměrnou pozornost a ke schopnosti záměrně si zapamatovat a vědomě se učit
- rozvíjení u dítěte přiměřené sociální samostatnosti, sociální vnímavosti, schopnosti soužití s vrstevníky ve skupině
- vedení dítěte k projevům tvořivosti a uvědomění si kulturních hodnot
- rozvíjení schopnosti orientovat se ve svém prostředí, v okolním světě a i v praktickém životě

### **Očekávané výstupy:**

- pohybuje se koordinovaně, je přiměřeně obratné a zdatné (např. hází a chytá míč, udrží rovnováhu na jedné noze, běhá, skáče, v běžném prostředí se pohybuje bezpečně); svlékne se, oblékne i obuje se (zapne a rozezne zip i malé knoflíky, zaváže si tkaničky, oblékne si čepici, rukavice); je samostatné při jídle (používá správně příbor, nalije si nápoj, stoluje čistě, používá ubrousek); zvládá samostatně osobní hygienu (používá kapesník, umí se vysmrkat, umyje a osuší si ruce, použije toaletní papír, použije splachovací zařízení, uklidí po sobě); zvládá drobné úklidové práce (posbírá a uklidí předměty a pomůcky na určené místo, připraví další pomůcky, srovná hračky); postará se o své věci (udržuje v nich pořádek)
- zvládá odloučení od rodičů; vystupuje samostatně, má svůj názor, vyjadřuje souhlas i nesouhlas; projevuje se jako emočně stálé, bez výrazných výkyvů v náladách; ovládá se a kontroluje (reaguje přiměřeně na drobný neúspěch, dovede odložit přání na pozdější dobu, dovede se přizpůsobit konkrétní činnosti či situaci); je si vědomé zodpovědnosti za své chování; dodržuje dohodnutá pravidla
- vyslovuje správně všechny hlásky (i sykavky, rotacismy, měkčení); mluví ve větách, dovede vyprávět příběh, popsat situaci apod.; mluví většinou gramaticky správně (tj. užívá správně rodu, čísla, času, tvarů, slov, předložek aj.); rozumí většině slov

- a výrazů běžně užívaných v jeho prostředí; má přiměřenou slovní zásobu, umí pojmenovat většinu toho, čím je obklopeno; přirozeně a srozumitelně hovoří s dětmi i dospělými, vede rozhovor a respektuje jeho pravidla; pokouší se napsat hůlkovým písmem své jméno (označí si výkres značkou nebo písmenem); používá přirozeně neverbální komunikaci (gesta, mimiku, řeč těla, aj.); spolupracuje ve skupině
- je zručné při zacházení s předměty denní potřeby, hračkami, pomůckami a nástroji (pracuje se stavebnicemi, modeluje, stříhá, kreslí, maluje, skládá papír, vytrhává, nalepuje, správně otáčí listy v knize apod.); zvládá manipulační činnosti s drobnějšími předměty (korálky, drobné stavební prvky apod.); tužku drží správně, tj. dvěma prsty třetí podložený, s uvolněným zápěstím; vede stopu tužky, tahy jsou při kreslení plynulé, (obkresluje, vybarvuje, v kresbě přibývají detaily i vyjádření pohybu); umí napodobit základní geometrické obrazce (čtverec, kruh, trojúhelník, obdélník), různé tvary, (popř. písmena); rozlišuje pravou a levou stranu, pravou i levou ruku (může chybovat); řadí zpravidla prvky zleva doprava, používá pravou či levou ruku při kreslení či v jiných činnostech, kde se preference ruky uplatňuje (je zpravidla zřejmé, zda je dítě pravák či levák)
  - rozlišuje a porovnává podstatné znaky a vlastnosti předmětů (barvy, velikost, tvary, materiál, figuru a pozadí), nachází jejich společné a rozdílné znaky; složí slovo z několika slyšených slabik a obrázků z několika tvarů; rozlišuje zvuky (běžných předmětů a akustických situací i zvuky jednoduchých hudebních nástrojů); rozpozná rozdíly mezi hláskami (měkké a tvrdé, krátké a dlouhé); sluchově rozloží slovo na slabiky (vytleskává slabiky ve slově); najde rozdíly na dvou obrázcích, doplní detaily; rozlišuje jednoduché obrazné symboly a značky i jednoduché symboly a znaky s abstraktní podobou (písmena, číslice, základní dopravní značky, piktogramy); postřehne změny ve svém okolí, na obrázku (co je nového, co chybí); reaguje správně na světelné a akustické signály
  - má představu o čísle (ukazuje na prstech či předmětech počet, počítá na prstech, umí počítat po jedné, chápe, že číslovka vyjadřuje počet); orientuje se v elementárních počtech (vyjmenuje číselnou řadu a spočítá počet prvků minimálně v rozsahu do pěti, deseti); porovnává počet dvou málopočetných souborů, tj. v rozsahu do pěti prvků (pozná rozdíl a určí o kolik je jeden větší či menší); rozpozná základní geometrické tvary (kruh, čtverec, trojúhelník atd.); rozlišuje a porovnává vlastnosti předmětů; třídí, seskupuje a přiřazuje předměty dle daného kritéria (korálky do skupin podle barvy, tvaru, velikosti); přemýšlí, vede jednoduché úvahy, komentuje, co dělá („přemýšlí nahlas“); chápe jednoduché vztahy a souvislosti, řeší jednoduché problémy a situace, slovní příklady, úlohy, hádanky, rébusy, labyrinty; rozumí časoprostorovým pojmům (např. nad, pod, dole, nahoře, uvnitř a vně, dříve, později, včera, dnes), pojmům označujícím velikost, hmotnost (např. dlouhý, krátký, malý, velký, těžký, lehký)
  - soustředí pozornost na činnosti po určitou dobu (cca 10 - 15 min.); „nechá“ se získat pro záměrné učení (dokáže se soustředit i na ty činnosti, které nejsou pro něj aktuálně zajímavé); záměrně si zapamatuje, co prožilo, vidělo, slyšelo, je schopno si toto po přiměřené době vybavit a reprodukovat, částečně i zhodnotit; pamatuje si říkadla, básničky, písničky; přijme úkol či povinnost, zadaným činnostem se věnuje soustředěně, neodbíhá k jiným, dokáže vyvinout úsilí a dokončit je; postupuje podle pokynů; pracuje samostatně
  - uplatňuje základní společenská pravidla (pozdrav, umí požádat, poděkovat, omluvit se); navazuje kontakty s dítětem i dospělými, komunikuje s nimi zpravidla bez problémů, s dětmi, ke kterým pociťuje náklonnost, se kamarádí; nebojí se odloučit na určitou dobu od svých blízkých; je ve hře partnerem (vyhledává partnera pro hru,

v zájmu hry se domlouvá, rozděluje a mění si role); zapojí se do práce ve skupině, při společných činnostech spolupracuje, přizpůsobuje se názorům a rozhodnutí skupiny; vyjednává a dohodne se, vyslovuje a obhajuje svůj názor; ve skupině (v rodině) dodržuje daná a pochopená pravidla, pokud jsou dány pokyny, je srozuměno se jimi řídit; k ostatním dětem se chová přátelsky, citlivě a ohleduplně (dělí se o hračky, pomůcky, pamlsky, rozdělí si úlohy, všímá si, co si druhý přeje); je schopno brát ohled na druhé (dokáže se dohodnout, počkat, vystřídat se, pomoci mladším)

- pozorně poslouchá či sleduje se zájmem literární, filmové, dramatické či hudební představení; zaujme jej výstava obrázků, loutek, fotografií, návštěva zoologické či botanické zahrady, statku, farmy apod.; je schopno se zúčastnit dětských kulturních programů, zábavných akcí, slavností, sportovních akcí; svoje zážitky komentuje, vypráví, co vidělo, slyšelo, dokáže říci, co bylo zajímavé, co jej zaujalo, co bylo správné, co ne; zajímá se o knihy, zná mnoho pohádek a příběhů, má své oblíbené hrdiny; zná celou řadu písní, básní a říkadel; zpívá jednoduché písně, rozlišuje a dodržuje rytmus (např. vytleskávání, na bubínku); vytváří, modeluje, kreslí, maluje, stříhá, lepí, vytrhává, sestavuje, vyrábí; hraje tvořivé a námětové hry (např. na školu, na rodinu, na cestování, na lékaře), dokáže hrát krátkou divadelní roli
- vyzná se ve svém prostředí (doma, ve škole), spolehlivě se orientuje v blízkém okolí (ví, kde bydlí, kam chodí do školky, kde jsou obchody, hřiště, kam se obrátit když je v nouzi apod.); zvládá běžné praktické činnosti a situace, s nimiž se pravidelně setkává (např. dovede vyřídit drobný vzkaz, nakoupit a zaplatit v obchodě, říci si o to, co potřebuje, ptá se na to, čemu nerozumí, umí telefonovat, dbá o pořádek a čistotu, samostatně se obslouží, zvládá drobné úklidové práce, je schopno se starat o rostliny či drobná domácí zvířata); ví, jak se má chovat (např. doma, v mateřské škole, na veřejnosti, u lékaře, v divadle, v obchodě, na chodníku, na ulici, při setkání s cizími a neznámými lidmi) a snaží se to dodržovat; má poznatky ze světa přírody živé i neživé, lidí, kultury, techniky v rozsahu jeho praktických zkušeností (např. orientuje se v tělesném schématu, umí pojmenovat jeho části i některé orgány, rozlišuje pohlaví, ví, kdo jsou členové rodiny a čím se zabývají, rozlišuje různá povolání, pomůcky, nástroje, ví, k čemu jsou peníze, zná jména některých rostlin, stromů, zvířat a dalších živých tvorů, orientuje se v dopravních prostředcích, zná některé technické přístroje), rozumí běžným okolnostem, dějům, jevům, situacím, s nimiž se bezprostředně setkává (např. počasí a jeho změny, proměny ročních období, látky a jejich vlastnosti, cestování, životní prostředí a jeho ochrana, nakládání s odpady)

#### Další doporučení pro individuální vzdělávání:

- zvládá odloučení od rodičů – *pobyt v jiném než rodinném prostředí bez přítomnosti rodičů (hlídání příbuznými, přáteli, pobyt v dětských centrech...)*
- dodržuje dohodnutá pravidla – *doporučujeme stanovit dítěti jasná, srozumitelná a věku přiměřená pravidla („mantinely“), a tato pravidla důsledně dodržovat*
- má přiměřenou slovní zásobu, umí pojmenovat většinu toho, čím je obklopeno, vyslovuje správně všechny hlásky (i sykavky, rotacismy, měkčení), mluví ve větách, dovede vyprávět příběh, popsat situaci apod., mluví většinou gramaticky správně (tj. užívá správně rodu, čísla, času, tvarů, slov, předložek aj.), rozumí většině slov a výrazů běžně užívaných v jeho prostředí, přirozeně a srozumitelně hovoří s dětmi i dospělými, vede rozhovor, a respektuje jeho pravidla - *doporučujeme čtení pohádkových knih, rozbor textů, rozhovory na různá témata, prohlížení*

*a komentování encyklopedií, říkanky, básničky, hádanky, malované čtení, využívání běžných situací k rozhovorům, komentovat přirozené činnosti apod.; nedoporučujeme počítačové hry, dlouhodobé bezúčelné sledování televize*

- dítě je schopné rozlišit zvukové vjemy - využití PC programů pro předškoláky, využití zvukových záznamů, pracovních listů (Bednářová, Šmardová)
- záměrně si zapamatuje, co prožilo, vidělo, slyšelo, je schopno si toto po přiměřené době vybavit a reprodukovat, částečně i zhodnotit - před večerním usnutím zhodnotit s dítětem celý den
- přijme úkol či povinnost, zadaným činnostem se věnuje soustředěně, neodbíhá k jiným, dokáže vyvinout úsilí a dokončit je - zadávat drobné úkoly a vést je k tomu, že má za splnění úkolu určitou zodpovědnost
- pozorně poslouchá či sleduje se zájmem literární, filmové, dramatické či hudební představení – navštěvovat vhodná dětská divadelní představení

## **2.4 Doporučené zdroje pro výchovně vzdělávací práci**

### **webové stránky:**

[www.predskolaci.cz](http://www.predskolaci.cz)

[www.kapesnicek.cz](http://www.kapesnicek.cz) – složitější úkoly, pro děti nadané

[www.amosek.cz](http://www.amosek.cz)

[www.krokotak.com](http://www.krokotak.com)

[www.logopedonline.cz](http://www.logopedonline.cz)

[www.detskestranky.cz](http://www.detskestranky.cz)

[www.logopedie.unas.cz](http://www.logopedie.unas.cz)

[www.napadydoskolky.blogspot.cz](http://www.napadydoskolky.blogspot.cz)

[www.onlineomalovanky.cz](http://www.onlineomalovanky.cz)

[www.rvp.cz](http://www.rvp.cz)

[www.decko.ceskatelevize.cz/sikulkove](http://www.decko.ceskatelevize.cz/sikulkove)

[www.vesela-chaloupka.cz](http://www.vesela-chaloupka.cz)

[www.minibazar.cz](http://www.minibazar.cz)

[www.prosisu.blogspot.cz](http://www.prosisu.blogspot.cz)

[www.casopis-predskolak.cz](http://www.casopis-predskolak.cz)

### **časopisy:**

- Předškolák
- Pastelka
- Sluníčko
- Měďa Pusík
- Dráček
- Mateřídouška

### **pracovní listy a knihy:**

- Šimonovy pracovní listy
- Hráškovy úkoly pro předškoláky - Taťána Vargová
- Mluv se mnou - pracovní listy pro rozvoj dětské řeči - Kateřina Slezáková
- Kuliferda - Gošová Věra
- Písmenkové pohádky - knížka pro prvňáky a předškoláky; Bešťáková Eva, Ježková Dagmar



- Šikovný předškolák - příprava na zápis
- Velká obrázková knížka pro malé děti - Bohumil Říha, Milena Lukešová
- Rozvoj rozumových schopností u dětí v MŠ - Fořtíková Jitka (pro pedagogy a rodiče)
- Obrázkové čtení – O sluníčku, zvířátkách a noci tajemné - Alena Schejbalová, Vendula Hegerová
- Veselé hry s malými dětmi - Jana Hanšpachová
- Jak pes Logopes připravoval děti na psaní - Ivana Novotná

Tyto programy nejsou realizovány samostatně a odtrženě, ale jejich cíle jsou naplňovány průběžně po celý rok, program adaptační je realizován podle aktuálních potřeb dětí a rodičů.

### **3 PROGRAM ENVIRONMENTÁLNÍ VÝCHOVY**

Součástí výchovy dětí je i odpovědný přístup k životnímu prostředí. S ohledem na věk předškolních dětí se v programu zaměříme na jednotlivá témata a k základním návykům ekologického chování. Nepředpokládá se širší probírání témat v jejich vzájemné souvislosti, které by kladlo velké nároky na abstraktní myšlení dětí a vyžaduje nejprve znalost základních poznatků.

#### **Člověk – součást životního prostředí**

Cílem je, aby děti pochopily, že i ony jsou součástí přírody a potřebují vodu a vzduch.

##### **Ekosystém:**

Ekosystém je funkčním celkem přírody se vzájemnou vyvážeností jednotlivých složek a jejich závislosti. Děti by měly vědět, že je třeba chránit všechny, neboť zhoršením jedné z nich dochází k narušení rovnováhy těchto složek (půdy, vody, vzduchu, fauny a flóry).

Velké ekosystémy – savany, tropické pralesy a mořské ekosystémy.

Lokální ekosystémy – rybník, les a louka.

##### **Klima:**

Zaměření na různorodost podnebí – podnební pásy (polární, chladný, mírný, tropický a subtropický) a střídání ročních období.

Popsat jednotlivá podnebná pásma (teplo – zima, sucho – vlhko, střídání ročních období ano – ne). Jaký má vliv podnebí na rostlinné a živočišné druhy (arktická oblast, tundra, les, poušť savana, tropický deštný prales – lední medvěd, tučňák, sob, liška, veverka, zajíc, lev, slon, opice...). Jak podnebí ovlivňuje způsob života lidí (co pěstují, jedí, jak se oblékají).

##### **Půda:**

Půda základ pro život na Zemi, různé druhy půdy vhodné pro různé druhy rostlin. Co je potřeba s půdou dělat, aby byla úrodná (orba, zavlažování, hnojení), jak půdu chránit před velkým deštěm, větrem, chemikáliemi, solením, zabíráním na stavby aj.

##### **Voda:**

Vysvětlit dětem koloběh vody v přírodě – mraky, déšť, prameny, potoky, řeky, moře, odpařování vody. Skupenství vody – led, voda, pára. Voda sladká, slaná. Voda v přírodě – potoky, řeky, jezera, rybníky, moře, ledovce, podzemní vody. Jak vzniká minerální voda. Voda čistá (stavba čistíren), šetřit s vodou můžou i děti při správném mytí rukou, a znečištěná (zdroje znečištění – průmysl, zemědělství, domácnost). Na co se používá voda (pití, vaření, mytí).

##### **Ovzduší:**

Ovzduší je plynným obalem Země – základní složení – kyslík, dusík, vodní páry. Důležitost nejen pro člověka - bez vzduchu nemůžeme dýchat. Zdroje znečištění vzduchu – průmysl, doprava, hoření. Jak chráníme čistotu ovzduší – katalyzátory aut, filtry na komínech, užívání veřejné dopravy, způsobem vytápění.

### **Rostliny a živočichové:**

Základní druhy rostlin – byliny, keře, stromy a jejich části (kořen, stonek, list, květ, plod) – k čemu slouží.

Základní druhy živočichů – hmyz, ryby, obojživelníci, plazi, ptáci, savci:

Ukázat různorodost fauny a flóry z hlediska:

- velikosti: strom – tulipán, slon – mravenec
- prostředí: lišejník – palma, tučňák – opice
- tvarů a barev apod.

Některé rostliny pěstujeme a živočichy chováme záměrně ke svému užitku (brambory, obilí, zeleninu, len, bavlnu, drůbež, krávy, ryby, velbloudy aj.).

Některé rostliny a živočichové patří mezi ohrožené – nesmí se trhat, lovit.

### **Les:**

Les patří mezi nejdůležitější ekosystém, protože je tvořen velkým množstvím rostlin a žije v něm mnoho živočichů, pohlcuje velké množství oxidu uhličitého a produkuje kyslík.

Lesy ve světě – lesy mírného pásma, lesy subtropické a deštné pralesy.

Lesy v ČR – lesy jehličnaté, listnaté a smíšené.

Jaké rostliny rostou v lese, jací živočichové.

Využití lesa – těžba dřeva, sbírání hub a lesních plodů, k rekreaci. Jak se musíme o les starat – těžit dřevo jen v omezeném limitu, vysazovat nové stromy, bránit šíření škůdců.

Do lesa může vstupovat každý, může sbírat lesní plody, houby a klestí pro svou potřebu.

Jak se musíme v lese chovat, co nesmíme dělat.

### **Krajina:**

Cílem je ukázat rozmanitost krajiny – nížiny, pahorkatiny, hory. Nížiny – větší hustota obyvatel, pěstování rostlin a chov dobytka a drůbeže, hory a podhůří – menší hustota obyvatelstva, pasení skotu. Ochrana přírody a krajiny – národní parky, chráněné krajinné oblasti, přírodní rezervace a přírodní památky (mokřady, rybníky, jeskyně, skalní útvary, stanoviště vzácných rostlin a živočichů).

### **Odpady:**

Jak vznikají – v domácnosti, v průmyslu a zemědělství, jak se s odpady nakládá (skládky, recyklace, spalování). Co se děje s odpadem po vhození do popelnice, jak třídíme odpad, kam s nebezpečným odpadem (baterie, léky, chemické látky).

Možnost recyklace – papír, plasty a sklo.

### **Příroda ve městě:**

Srovnání života ve městě a na vesnici. Ve městě je mnoho lidí, mnoho aut což je nutno vykompenzovat přírodními prvky jako jsou – parky, ZOO, botanické zahrady, zahrádky u domů. Na vesnici – méně lidí, menší zatížení přírody – louky, pole, lesy.

Jak pomáhat městu – jezdit veřejnou dopravou, budovat cyklostezky, obnovovat veřejnou zeleň aj.

### **Celoroční úkoly:**

- šetřit vodou a elektrickou energií
- třídít odpad
- pečovat o zeleň
- umístit krmítka – krmení pro ptáky v zimě

## **4 PROGRAM MEDIÁLNÍ GRAMOTNOSTI**

### **Hygienické požadavky:**

Minimální plocha 2 m<sup>2</sup>, podlaha snadno čistitelná, bez koberce. Teplota 20 – 26°C. Obrazovka počítače musí být nastavená tak, aby neodrážela zdroje světla, oslňující plochy oken, skel nábytku.

Osvětlení: musí být umožněno regulování denního osvětlení žaluziemi, nejvhodnější umělé osvětlení je nepřímé.

Pracovní místo: výška stolu 70 - 80cm nad podlahou, horní okraj monitoru ve výšce očí a vzdálenost od očí 50 - 60cm. Výška sedací plochy musí být individuálně nastavitelná a mechanicky zajištěna. Sedadlo musí mít opěrku. Klávesnice i myš mohou ležet na desce stolu nebo na výsuvné desce.

### **Požadavky pro předškolní děti:**

Doba strávená u počítače nesmí u jednoho dítěte přesáhnout dobu 15 minut za den.

Dítě pracuje s PC pod dohledem učitelky.

Učitelka dbá na správné držení těla – rovná záda a přímý pohled na monitor.

Dítě by mělo být ohleduplné a umožnit hru kamarádům, PC je jenom přístroj, který nám slouží, v MŠ je mnoho dalších zajímavých možností k hraní, učení i zábavě.

### **Postup seznámení s PC:**

Monitor: náš pracovní stůl, na kterém leží papír, tužka, pastelky...

Klávesnice: slouží k psaní písmen a číslic

Myš: slouží jako naše ruce, myši bereme předměty ze stolu do ruky

Spouštěcí jednotka: k zapnutí a vypnutí přístroje, k vložení hry – programu

Reproduktory: nám umožňují slyšet zvuky

### **Seznámení dítěte s PC jako s elektrickým přístrojem – nebezpečí úrazu!!!**

### **Seznámení s operačním systémem:**

Ikony (obrázky): - různé předměty na obrazovce, které něco představují a něco nám říkají  
Na dolním okraji - ikona START - spouštěcí programy a vypínání PC  
- ikona ukazující čas apod.

Seznámení dítěte se spouštěním hry pomocí ikony (zástupce) na obrazovce.

Seznámení dítěte se způsobem práce s myší.

Levé tlačítko říká:

- vyber (jednou)
- proved' (dvojitě)
- uchop a vleč (stisk se současným pohybem myši)

*prakticky provádí dítě*

Pravé tlačítko říká:

- ukaž, co umíš (objeví se nabídka)

*prakticky provádí učitelka*

Obsluha konkrétního programu, hry:

Po zvládnutí základů- seznámení s možnostmi jednotlivých herních softwarů, malování a vytváření obrázků apod., dle schopnosti dítěte.

### **Software školy pro práci s dětmi:**

Hejbejte se kosti moje

Staň se světošlápkem

Naslouchej a hrej si

Než začne matematika

Dětský koutek 1-5

Výuková pexesa

Přírodověda 3 (živočichové a rostliny ČR)

Pro nejmenší

## **5 PRAVIDLA SOUŽITÍ VE TŘÍDĚ**

- **Po třídě a budově MŠ chodím krokem (nechci, aby se mně něco stalo).**
- **Milým pozdravením zpříjemním všem celý den – znám slovíčka.  
DOBŘÝ DEN, NASHLEDANOU a také AHOJ, když zdravím kamaráda.**
- **Když jeden mluví, ostatní naslouchají.**
- **Rád pomohu.**
- **Po hře, po práci si uklidím.**
- **Vážím si všeho, co druhý vytvoří, nic neničím.**
- **Umím vyhrávat, ale i prohrávat.**
- **Mluvím slušně.**
- **Sílu hlasu přizpůsobuji tak, abych šetřil zdraví svoje, ostatních dětí i dospělých, neruším křikem své kamarády při hře.**
- **Když něco dostanu, nebo pro mě někdo něco udělá, poděkuji.**
- **Jsem-li svědkem něčeho moc ošklivého, vyhledám dospělého a požádám ho o pomoc.**
- **Pokud mě něco trápí, povím to paní učitelce nebo doma mamince.**
- **Konflikty neřeším násilím. Pokud se mi problém nedaří vyřešit, požádám dospělého o pomoc.**
- **Co se nelíbí mně, nečiním druhým.**
- **Neposmívám se.**
- **Nepovyšuji se nad druhé.**

## ZDROJE POUŽITÉ PŘI ZPRACOVÁNÍ ŠVP

Rámcový vzdělávací program pro předškolní vzdělávání. [online]. Praha: MŠMT, 2018.

Česko. Zákon č. 561/2004 Sb., o předškolním, základním, středním, vyšším odborném a jiném vzdělávání (školský zákon) v platném znění.

Česko. Vyhláška č. 14/2005 Sb., o předškolním vzdělávání v platném znění

Česko. Vyhláška č. 27/2016 Sb., o vzdělávání žáků se speciálními vzdělávacími potřebami a žáků nadaných v platném znění.

Česko. Vyhláška č. 410/2005 Sb., o hygienických požadavcích na prostory a provoz zařízení a provozoven pro výchovu a vzdělávání dětí a mladistvých v platném znění

SKALKOVÁ, Jarmila. *Obecná didaktika: vyučovací proces, učivo a jeho výběr, metody, organizační formy vyučování*. Praha: Grada, 2007. ISBN 978-80-247-1821-7.

SPLAVCOVÁ, Hana a Jana KROPÁČKOVÁ. *Vzdělávání dětí od dvou let v MŠ*. Praha: Portál, 2016. ISBN 978-80-262-1042-9.