

2022/2023

Výroční zpráva



Střední škola podnikatelská a Vyšší odborná škola, s.r.o.

2022/2023



Výroční zpráva byla projednána dne 2. 10. 2023 se zřizovatelem Střední školy podnikatelské a Vyšší odborné školy, s.r.o.

Mgr. Marek Ginter, MBA
jednatel DZC, spol. s r.o.

Výroční zpráva byla projednána dne 4. 10. 2023 na jednání Školské rady střední školy.

Roman Pavel
předseda ŠR

Obsah:

| | |
|---|----|
| ÚVODNÍ SLOVO ŘEDITELE ŠKOLY..... | 4 |
| 1. PŘEDSTAVENÍ ŠKOLY A VYUČOVANÝCH OBORŮ | 5 |
| 2. CHARAKTERISTIKA ŠKOLY | 6 |
| 3. ŠKOLSKÁ RADA | 8 |
| 4. PŘEHLED VZDĚLÁVACÍCH PROGRAMŮ A PRAXE | 8 |
| 5. ÚDAJE O PRACOVNÍCÍCH ŠKOLY..... | 12 |
| 6. ÚDAJE O PŘIJÍMACÍM ŘÍZENÍ | 16 |
| 7. VÝSLEDKY VÝCHOVY A VZDĚLÁVÁNÍ..... | 16 |
| 8. VÝZNAMNÉ MIMOŠKOLNÍ AKTIVITY A PREZENTACE ŠKOLY NA VEŘEJNOSTI | 24 |
| 9. PRÁCE S MIMOŘÁDNĚ NADANÝMI ŽÁKY | 25 |
| 10. ÚDAJE O VÝSLEDKÁCH KONTROLY PROVEDENÉ ČESKOU ŠKOLNÍ INSPEKČÍ | 26 |
| 11. ZÁKLADNÍ ÚDAJE O HOSPODAŘENÍ ŠKOLY | 26 |
| 12. ÚDAJE O PŘEDLOŽENÝCH A REALIZOVANÝCH PROJEKTECH FINANCOVANÝCH Z CIZÍCH ZDROJŮ..... | 26 |
| 13. ÚDAJE O ZAPOJENÍ ŠKOLY DOD DALŠÍHO VZDĚLÁVÁNÍ V RÁMCI CELOŽIVOTNÍHO UČENÍ | 30 |
| 14. ÚDAJE O SPOLUPRÁCI S ODBOROVÝMI ORGANIZACEMI, ORGANIZACEMI ZAMĚSTNAVATELŮ A DALŠÍMI PARTNERY PŘI PLNĚNÍ ÚKOLŮ VE VZDĚLÁVÁNÍ | 30 |
| 15. POSKYTOVÁNÍ INFORMACÍ | 31 |
| 16. ZÁVĚR..... | 31 |

Přílohy:

- č. 1 Hodnocení výchovného poradenství
- č. 2 Hodnocení prevence sociálně patologických jevů
- č. 3 Základní údaje o hospodaření školy
- č. 4 Fotogalerie

ÚVODNÍ SLOVO ŘEDITELE ŠKOLY

Vážení přátelé a příznivci školy,

s potěšením Vám předkládáme výroční zprávu Střední školy podnikatelské a Vyšší odborné školy, s.r.o. za školní rok 2022/2023. Je pro nás ctí se s vámi podělit o naše úspěchy, aktivity a vzrušující události, které se odehrály během minulého roku.

S nadšením a novými vizemi s ohledem na další rozvoj naší školy jsme vstoupili do školního roku, a musím konstatovat, že jsme byli odměněni vynikajícími výsledky a úspěchy našich žáků i pedagogického týmu.

Škola pokračovala v silném tempu, a to díky nasazení našich zkušených učitelů a práci našich žáků nejen ve studentských firmách. V roce 2022/2023 jsme se zaměřili na rozšíření našich mezinárodních aktivit a posílení našeho vzdělávacího programu. Máme za sebou úspěšné akce jako sbírku pro sociální družstvo Diakonie Broumov a Srdíčkové dny na SPOŠ, kde jsme se snažili přispět k lepšímu světu a pomoci těm, kteří to potřebují.

Náš závazek v oblasti mezinárodní spolupráce pokračuje. V rámci programu Erasmus+ jsme umožnili našim žákyním získat cenné pracovní zkušenosti na Maltě, což jim otevřelo nové obzory a přineslo neocenitelné dovednosti do jejich profesního života.

Toto je jen jedna z mnoha příležitostí, které našim žákům nabízíme pro rozvoj jejich dovedností a znalostí v mezinárodním kontextu.

Rovněž se věnujeme podpoře jazykové rozmanitosti a umožňujeme našim žákům složit mezinárodní jazykové zkoušky, což jim otevírá dveře k novým možnostem a zkušenostem ve světě. Stále více se tak soustředíme na rozvoj jazykové gramotnosti našich žáků a podporu našich učitelů v této oblasti.

Naše škola nadále staví na etických hodnotách a společenském chování. Máme jasná pravidla a sdílený přístup, který nám umožňuje vytvořit pozitivní a respektující učební prostředí.

V roce 2022/2023 jsme také rozšířili náš motivační program a stipendijní program, abychom podpořily naše žáky v dosahování jejich nejlepších výsledků ve vzdělávání. V rámci našeho motivačního programu jsme se snažili ocenit úsilí našich žáků a poskytli jsme stipendia těm, kteří se vynikajícím způsobem angažovali ve vzdělávání. Tím jsme se zařadili mezi málo škol v České republice, které tuto nadstandardní podporu poskytují.

V loňském roce jsme rovněž podepsali memorandum o spolupráci s Fakultou managementu a ekonomiky Univerzity Tomáše Bati ve Zlíně, což otevírá našim absolventům nové možnosti studia a profesního růstu.

Jsem hrdý na naše úspěchy a rád bych poděkoval všem zaměstnancům školy za jejich oddanou práci a většině žáků za jejich snaživý a zodpovědný přístup ke studiu.

Také bych chtěl vyjádřit vděk našemu zřizovateli za vytvoření vynikajících podmínek pro provoz školy.

Rád bych na závěr poděkoval všem našim zaměstnancům za jejich oddanou práci a všem žákům za jejich neúnavný přístup k učení.

Také bych chtěl vyjádřit vděk našemu zřizovateli za podporu a vytvoření skvělých podmínek pro provoz naší školy.

S radostí očekáváme další školní rok plný výzev, nových příležitostí a společného růstu. Děkujeme vám všem za vaši podporu a oddanost naší škole.

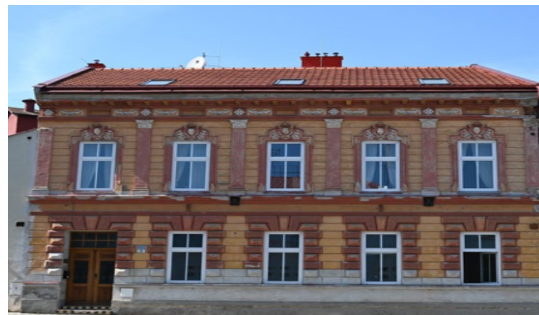
Mgr. David Martinek, ředitel školy

1. PŘEDSTAVENÍ ŠKOLY A VYUČOVANÝCH OBORŮ

Škola zahájila činnost v roce 1992 ve Zlíně, v roce 1993 byla zahájena výuka žáků v samostatně zřízené škole v Kroměříži. V roce 2001 došlo ke sloučení obou škol.



nám. T.G. Masaryka 2433, 760 01 Zlín



Oskol 433/3, 767 05 Kroměříž

Středoškolské studium

Absolventi základních škol mohou studovat čtyřletý vzdělávací program ukončený maturitní zkouškou. Podle rámcového vzdělávacího programu Ekonomika a podnikání zpracovala škola vlastní školské vzdělávací programy se zaměřením na Firemní management a právo, Cestovní ruch a průvodcovství, Ekonomiku a multimédia, Ekonomiku a cizí jazyky a Sportovní management. Od školního roku 2021/2022 jsme otevřeli nové zaměření Trenérství.

Pro úspěšné absolventy učebních oborů má škola zpracovaný školní vzdělávací program Podnikání, který mohou zájemci studovat v tříletém dálkovém studiu.

Vyšší odborné studium

Je určeno pro úspěšné absolventy maturitních oborů. Vzdělávací programy vyššího odborného studia podléhají akreditaci Ministerstva školství, mládeže a tělovýchovy. Škola má akreditovaný jeden vzdělávací program Cestovní ruch v denní formě studia.

Ve školním roce 2022/2023 zahájilo studium na Střední škole podnikatelské a Vyšší odborné škole, s.r.o. celkem 295 žáků a studentů v níže uvedených oborech:

| typ školy | název oboru (zaměření) | typ a délka studia | ŠVP |
|-----------|---|-------------------------|---|
| SOŠ | Ekonomika a podnikání – Firemní management a právo, Cestovní ruch a průvodcovství, Ekonomika a cizí jazyky, Ekonomika a multimédia | denní čtyřleté studium | Ekonomika a podnikání „Učíme se podnikat“ |
| | Ekonomika a podnikání – Sportovní management, Trenérství | denní čtyřleté studium | Ekonomika a podnikání „Sportovní akademie“ |
| | Podnikání | dálkové tříleté studium | Podnikání |
| VOŠ | Cestovní ruch | denní tříleté studium | Cestovní ruch |

U oboru „Ekonomika a podnikání“ jsme zaznamenali ve školním roce 2022/2023 velké navýšení zájmu ze strany uchazečů o studium. Zájem o studium projevil v přijímacím řízení, kdy se ucházelo

o studium 168 uchazečů na střední škole ve Zlíně a 16 žáků v nástavbovém studiu v Kroměříži. Celkem bylo ke studiu na střední škole přijato cca 98 žáků. Ukázalo se, že dlouhodobá vize školy ve spolupráci s přísnějšími metodami sledování úrovně výuky v třídách a přijetí řady opatření zvýšily zájem o studium tohoto tradičního a nejdéle vyučovaného oboru na Střední škole podnikatelské a Vyšší odborné škole, s.r.o. Škola zatražila výuku jednotlivých specializací, rozšířila zapojení odborníků z praxe do výuky v rámci projektu šablony II.

Žáci a studenti používali ke svému vzdělávání na pracovištích v Kroměříži a ve Zlíně 16 kmenových učeben, 3 počítačové učebny a další učebny pro výuku dělených předmětů. Všechny PC ve škole jsou propojeny do sítě s přístupem na internet. Škola má kmenové učebny vybaveny počítači s přístupem k internetu, projektory a některé třídy i s interaktivními tabulemi. Žáci mají k dispozici 40 počítačů v počítačových učebnách a mají časově neomezený přístup k internetu. Prostřednictvím technologie Wi-Fi se mohou v prostorách školy připojovat k internetu také s vlastním zařízením. Přesto škola plánuje v nadcházejících letech zlepšit síťovou infrastrukturu na škole, tak aby vyhovovala větším nárokům na bezpečnost a rychlost připojení. Většina učitelů je vybavena novými dotykovými notebooky 2 v 1.

2. CHARAKTERISTIKA ŠKOLY

a) Název školy, sídlo, právní forma, IČ

Název školy: Střední škola podnikatelská a Vyšší odborná škola, s.r.o.
Sídlo školy: nám. T. G. Masaryka 2433, 760 01 Zlín
tel.: 735 150 070, 735 150 080
e-mail: info@spos.cz
<http://www.spos.cz>

Odloučené pracoviště školy: Oskol 433/3, 767 05 Kroměříž
tel.: 733 712 300, 735 150 070
e-mail: info@spos.cz
<http://www.spos.cz>

od 14. 9. 2020 došlo ke změně sídla školy. Nová adresa školy je: nám. T. G. Masaryka 2433, 760 01 Zlín

Kontakt: Hana Jasenská

Právní forma: společnost s ručením omezeným
IČ: 253 44 412
Telefon: 735 150 070
E-mail: info@spos.cz
URL: www.spos.cz
Identifikátor školy: 600 020 525

b) Zřizovatel školy

Název: DZC, spol. s r.o.
Sídlo: Karolíny Světlé 3366/6, 767 01 Kroměříž
Statutární zástupci společnosti: Mgr. Marek Ginter MBA, Mgr. et Mgr. Nikola Ginterová

c) Ředitel školy

Jméno, příjmení: Mgr. David Martinek
Adresa: Budovatelská 4800, Zlín
Datum jmenování do funkce: 18. 8. 2014

d) Součásti školy zařazené do sítě

Střední škola podnikatelská IZO 108 021 041
 Vyšší odborná škola IZO 110 033 965

e) Datum zřízení (založení) školy, datum zařazení do sítě, poslední aktualizace v síti

Datum založení školy: 1. 9. 1993.

Pracoviště Zlín – rozhodnutí MŠMT ČR č. j. 2823/92 od 1. 9. 1992

Odloučené pracoviště Kroměříž – rozhodnutí MŠMT ČR č. j. 10296/93-28 od 1. 9. 1993.

Poslední aktualizace v síti škol MŠMT v Praze dne 8. 3. 2018 č. j. MŠMT – č. j. MSMT-6759/2018-2.

f) Součásti školy podle studijních oborů, rozhodnutí o zařazení do sítě a jejich kapacity

| typ školy | Obor-zamření | Kód | kapacita | rozhodnutí MŠMT ČR | forma studia |
|-----------|--|----------------|----------|---------------------|--------------|
| SOŠ | Ekonomika a podnikání- Firemní management a právo | 63 – 41 – M/01 | 355 | č.j. 524/2009-21 | denní |
| | Ekonomika a podnikání- Cestovní ruch a průvodcovství | | | č.j. 524/2009-21 | |
| | Ekonomika a podnikání- Ekonomika a cizí jazyky | | | č.j. 524/2009-21 | |
| | Ekonomika a podnikání- Ekonomika a multimédia | | | č.j. 524/2009-21 | |
| | Ekonomika a podnikání- Sportovní management | | | č.j. 524/2009-21 | |
| | Ekonomika a podnikání- Trenérství | | | č.j. 524/2009-21 | |
| | Podnikání | 64 – 41 – L/51 | 305 | č.j. 19 848/2000-21 | dálková |
| VOŠ | Cestovní ruch | 65 – 43 – N/01 | 140 | č.j. 19 848/2000-21 | denní |

Škola sdružovala následující typy škol:

| typ školy | počet tříd | počet žáků k 30. 6. 2023 | počet žáků na třídu | přepočtený počet pedagogických pracovníků | počet žáků na přepočteného pedagogického pracovníka |
|-----------|------------|--------------------------------|------------------------|---|--|
| SOŠ | 14 | 262 | 18,7 | 20,15 | 12,97 |
| VOŠ | 1 | 5 | 5 | 0,71 | 7,04 |

g) Hodnocení současného stavu školy

1. **Rostoucí zájem o školu:** Začínáme s pozitivním trendem, kdy se stále více žáků hlásí na naši školu. To svědčí o pověsti naší školy a o naší schopnosti nabízet kvalitní vzdělání.

2. **Mezinárodní otevřenost:** i v tomto školním roce dále rozšířili naši mezinárodní spolupráci. Naše škola nyní nabízí žákům možnost účastnit se zahraničních stáží v rámci programu Erasmus+. To jim umožňuje získat cenné zkušenosti a rozšířit své obzory. Škola nabízí i našim pedagogům možnost nejen zlepšit své jazykové znalosti, ale i odborné znalosti prostřednictvím odborných metodologických kurzů v zahraničí.

3. **Modernizace učeben a vybavení:** škola pokračuje v modernizaci učeben. Nové vybavení dostaly další třídy, což přispívá k pohodlí a efektivitě výuky. Inovované odborné učebny pak umožňují našim žákům lépe se připravit na svou budoucí kariéru.

4. **Kontinuální seberealizace a hodnocení:** Naše škola si zakládá na kultuře kontinuálního zlepšování. Pravidelně hodnotíme a vyhodnocujeme výsledky naší práce a spolupracujeme s rodiči, institucemi a dalšími organizacemi, abychom zajistili, že naši žáci mají co nejlepší příležitosti pro svůj další vývoj.

5. **Environmentální angažovanost:** Nadále se věnujeme environmentální výchově, která je součástí našeho školního vzdělávacího programu. Aktivně se zapojujeme do projektů jako je "Den Země", kdy žáci uklidili část města Zlína.

6. **Rozmanitost programů a akcí:** Naše škola si zakládá na rozmanitosti programů a akcí, které nabízíme našim žákům. Odborné exkurze, besedy, výuka s odborníky z praxe a kulturní a společenské akce jsou důležitou součástí našeho vzdělávacího prostředí.

Tato zpráva ukazuje, že naše škola pokračuje ve svém závazku poskytovat kvalitní vzdělání a podporu našim žákům. Děkuji všem za jejich příspěvky a odhodlání, které nám pomáhají dosahovat těchto úspěchů.

3. ŠKOLSKÁ RADA

Školská rada, datum jejího zřízení

Podle § 167, zákona č. 561/2004 Sb. byly ke dni 30. 10. 2005 zřízeny školská rada při střední škole a školská rada při vyšší odborné škole.

Členové Školské rady při Střední škole

- 1) Roman Pavel – jmenován za zřizovatele školy (předseda školské rady)
- 2) Mgr. Šárka Kršiaková – jmenována za pedagogické pracovníky školy
- 3) Veronika Klapilová – jmenována za zákonné zástupce nezletilých žáků střední školy (zástupce zletilých žáků)

Členové Školské rady při Vyšší odborné škole

- 1) Mgr. Karel Opravil – jmenován za pedagogické pracovníky školy (předseda školské rady)
- 2) Jakub Kišac – jmenována za zástupce zletilých žáků Vyšší odborné školy
- 3) Mgr. Richard Němec – jmenován za zřizovatele školy

4. PŘEHLED VZDĚLÁVACÍCH PROGRAMŮ A PRAXE

| Číselný kód oboru | Název oboru | Ročník | Školní rok 2021/22 stav k 30. 9. 2021 | | Školní rok 2022/23 stav k 30. 9. 2022 | |
|-------------------|--|--------|---------------------------------------|------------|---------------------------------------|------------|
| | | | Počet tříd | Počet žáků | Počet tříd | Počet žáků |
| 63-41-M/01 | Ekonomika a podnikání <i>denní studium</i> | 1. | 3 | 81 | 4 | 93 |
| | | 2. | 2 | 50 | 3 | 78 |
| | | 3. | 2 | 40 | 2 | 52 |
| | | 4. | 2 | 34 | 2 | 41 |
| 64-41-L/51 | Podnikání <i>dálkové studium</i> | 1. | 1 | 10 | 1 | 13 |
| | | 2. | 1 | 8 | 1 | 7 |
| | | 3. | 1 | 14 | 1 | 8 |
| 65-43-N/01 | Cestovní ruch <i>denní studium</i> | 1. | 0 | 0 | 0 | 0 |
| | | 2. | 1 | 5 | 0 | 0 |
| | | 3. | 1 | 5 | 1 | 5 |

Denní studium

| vyučované obory ve školním roce 2022/2023 (názvy podle Rozhodnutí o zařazení do sítě škol) | kód oboru (KKOV) | součást školy | denní studium | | |
|--|------------------|---------------|--------------------------|-------------|-----------------------|
| | | | počet žáků k 30. 9. 2022 | ukončilo MZ | ukončilo absolutoriem |
| Ekonomika a podnikání | 63-41-M/01 | SŠ | 264 | 20 | 0 |
| Podnikání | 64-41-L/51 | SŠ | 0 | 0 | 0 |
| Cestovní ruch | 65-43-N/01 | VOŠ | 8 | 0 | 5 |

Dálkové studium

| vyučované obory ve školním roce 2021/2022 (názvy podle Rozhodnutí o zařazení do sítě škol) | kód oboru (KKOV) | součást školy | dálkové/kombinované studium | | | | | | | | |
|--|------------------|---------------|-----------------------------|----|----|-------------|----|----|-----------------------|----|----|
| | | | počet žáků k 30. 9. 2022 | | | ukončilo MZ | | | ukončilo absolutoriem | | |
| | | | DA | VE | EX | DA | VE | EX | DA | KO | EX |
| Podnikání | 64-41-L/51 | SŠ | 28 | 0 | 0 | 4 | 0 | 0 | 0 | 0 | 0 |

Vysvětlivky:

DA - dálkové studium VE – večerní studium KO - kombinované studium EX - externí studium

a) Inovace vzdělávacích programů

Střední škola uskutečňuje vzdělávání podle dvou rozpracovaných rámcových vzdělávacích programů:

- čtyřletý obor v denní formě studia **RVP Ekonomika a podnikání** byl rozpracován na školské vzdělávací programy:

ŠVP Učíme se podnikat

1. Firemní management a právo
2. Cestovní ruch a průvodcovství
3. Ekonomika a cizí jazyky
4. Ekonomika a multimédia

ŠVP Sportovní akademie

5. Sportovní management
6. Trenérství

- **RVP Podnikání** byl rozpracován na školský vzdělávací program Podnikání v dálkové formě studia

Vyšší odborná škola nabízí akreditované vzdělávací programy:

- Cestovní ruch v denní formě studia

Všechny vzdělávací programy jsou zpracovány kvalitně, takže průběžně dochází pouze k aktualizacím obsahu učiva, které vyplývají ze změn a potřeb praxe – např. legislativní změny aj., a jsou realizovány po projednání v předmětových komisích a schválení ředitelem školy.

Škola využívá implementované materiály ze dvou ukončených projektů v rámci výzvy Operačního programu Vzdělávání pro konkurenceschopnost. Žáci školy využívají ve výuce a domácí přípravě e-learning a nové materiály připravené pro e-learningovou výuku. Tento způsob usnadňuje přístup ke studijním materiálům a zkvalitnil studium žákům, kteří mají vyšší absenci ze zdravotních důvodů a také žákům a studentům v jiných formách vzdělávání. Vyučující využívají vlastních prezentací a studijních opor v elektronické podobě, které jsou součástí e-learningového portálu školy a stávají se nedílnou součástí výuky nejen pro žáky se speciálními vzdělávacími potřebami, ale i pro žáky s individuálním vzdělávacím plánem.

b) Způsob zabezpečení odborné praxe

Součástí vzdělávacího programu školy je i odborná praxe žáků, která probíhá na základě uzavřené Smlouvy o spolupráci mezi školou a jednotlivými subjekty. Žáci jsou po dobu studia pojištěni u pojišťovny Generali. Odborná praxe je součástí učebních dokumentů studijních oborů vycházejících z RVP a zpracovaných v ŠVP.

Absolvování odborných praxí je evidováno na vysvědčení. Odborná praxe se uskutečňuje v týdenních blocích podle příslušného ročníku a je zpravidla řazena na konci školního roku jako završení daného ročníku.

Praxe vychází z platného ŠVP a učebních osnov. Cíle učební průběžné praxe jsou zaměřeny tak, aby žákyním umožnily:

- Seznámit se a poznat prostředí firem, jejich specifické podmínky pro práci, klima, atmosféru, zaměstnance,
- Postupně rozvíjet kariérové a další profesní dovednosti a kompetence, a to jak v teoretické, tak i v praktické rovině.

Počet týdnů odborné praxe v jednotlivých ročnících vzdělávacích programů:

| | Obor | Ročník | Délka praxe v týdnech |
|-----|-----------------------|--------|-----------------------|
| SOŠ | Ekonomika a podnikání | I. | 0 |
| | | II. | 2 |
| | | III. | 2 |
| | | IV. | 0 |
| | Podnikání | I. | 2 |
| | Cestovní ruch | II. | 20 |

U VOŠ je nejvyšší časová dotace odborné praxe u oboru „Cestovní ruch“, kde studenti absolvují souvislou odbornou praxi v rozsahu 20 týdnů. Odborná praxe u tohoto oboru je směřována do oblasti zařízení cestovního ruchu a hotelnictví a škola při jejím zabezpečování spolupracuje také se zahraničními partnery (řecká společnost Helios Agency a s Georgem Stonem v Irsku). Zájemci tak mohou vykonávat odbornou praxi v Řecku nebo Irsku. Škola poskytla možnost absolvovat stáž i pro absolventy VOŠ v rámci programu Erasmus+.

Praxe žáků probíhají v souladu s Plánem odborných praxí. Po absolvování odborných praxí sepisují žáci a studenti zprávu z praxe, jejíž součástí je i hodnocení jejich aktivit odpovědným pracovníkem firmy, ve které praxe probíhala. Škola uzavírá s příslušnou firmou smlouvu o praxi, ve které jsou vymezeny podmínky jejího průběhu.

JA Firma – spolupráce se společností JA Czech

Již od roku 1993 si studenti naší školy mají možnost vyzkoušet reálné podnikání, a to v rámci programu JA Firma pod záštitou společnosti JA Czech. Nejdříve byly studentské firmy zakládány v rámci volitelných předmětů nebo kroužků. Od školního roku 2015/2016 JA Firma je zařazena do výukového programu žáků 3. ročníků podnikatelského zaměření v předmětu Aplikovaná ekonomie.

Junior Achievement je vzdělávací neziskovou organizací založenou v roce 1919 v USA. V současné době působí ve více než 120 zemích světa. Česká pobočka JA Czech byla založena v roce 1992.

Program JA Firma umožňuje žákům vyzkoušet si reálné podnikání spočívající v založení firmy, obsazení pozic dle studovaného zaměření, vytvoření podnikatelského záměru, přípravě a realizaci marketingových strategií, výroby, prodeje hotových výrobků a ukončení činnosti včetně vyhotovení výroční zprávy a likvidace firmy. Při výkonu těchto činností se žáci učí pracovat v týmu, diskutovat, vnímat kritiku, akceptovat jiné názory, dělat kompromisy, činit rozhodnutí a přijímat za ně odpovědnost. A také prezentovat svou činnost jak v rámci školy a blízkého okolí, tak i na každoročním národním veletrhu JA firem. Svou účast v programu mohou žáci zakončit složením závěrečné mezinárodní zkoušky a získat Certifikát podnikatelských dovedností - ESP, který dává svým držitelům konkurenční výhodu na trhu práce.

V loňském školním roce fungovaly na naší škole dvě studentské firmy.

V školním roce 2022/2023 působily ve škole 3 studentské firmy. Jedna studentská firma s názvem ICONIC VISION, druhá studentská firma s názvem The Quail Corporation a třetí firma s názvem JOURNEYS.



Studentské firmy organizovaly akci Pasování 1. ročníků

c) Spolupráce s rodiči, jinými institucemi a školami

V průběhu školního roku 2022/2023 jsme seznámili rodiče s preventivními opatřeními naší školy, představili jsme jim školní řád a informovali jsme je o bezpečnostních aspektech prostřednictvím ověřovací zprávy, kterou najdou v elektronické třídní knize svých dětí. Rodičům jsme také představili strategie, jak řešit potenciální výzvy spojené s rizikovým chováním. Současně jsme je seznámili s možností konzultace jakýchkoli otázek nebo problémů týkajících se jejich dětí s naším výchovným poradcem nebo školním preventivním koordinátorem.

Během školního roku 2022/23 jsme se však nesetkali s žádnými problémy souvisejícími se záškoláctvím nebo kouřením, které by bylo nutné s rodiči řešit.

Škola je členem: Obchodní a hospodářské komory v Kroměříži;
Sdružení pro rozvoj cestovního ruchu Kroměřížska;
Klubu UNESCO;
Asociace debatních klubů České republiky.

Škola spolupracuje:

- se Střední školou gastronomie a obchodu Zlín, Obchodní akademií Tomáše Bati a Vyšší odbornou školou ekonomickou Zlín, Střední průmyslovou školou polytechnickou Zlín, Obchodní akademií, Vyšší odbornou školou a Jazykovou školou s právem státní jazykové zkoušky v Uherském Hradišti, Střední školou cestovního ruchu v Rožnově pod Radhoštěm, FAME UTB, Střední hotelovou školou ve Zlíně, AIESEC UTB Zlín, ISIC, Vítasanou, Riviera Tour, aj.
- v rámci dalšího studia a celoživotního vzdělávání s Jazykovou školou Athéna, ERA – poštovní spořitelna, ČUN – Česká unie neslyšících, s organizací Junior Bata Achievement ČR, Ogarova pizza a autoškola aj.
- se sportovními kluby ve Zlíně: Tigers Zlín, fotbalový klub Zlín, Handball club Zlín, Tenisový klub Zlín, Akademie Karate Zlín, Atletický klub Zlín, Lukostřelba Zlín, Plavecký klub Zlín, Skob klub orientačního běhu Zlín, Gymnastika Zlín, Basketbalový klub Zlín
- s partnerskou školou je Lothar-von-Faber-Schule, Staatliche Fachoberschule, Schafhofstraße 25, 90411 Nürnberg
- s partnerskou školou Koulutuskuntayhtymä Tavastia v Hämeenlinnē (Finsko)
- s partnerskou odbornou školou Centro de Formación Somorrostro v Muskizu (Španělsko).

d) Mezinárodní spolupráce a programy, včetně zahraniční odborné praxe žáků a studentů

| Název programu | Počet zúčastněných dětí/ žáků/ studentů/ pedagogických pracovníků |
|---------------------------|---|
| Erasmus mobility- stáž | 9 žáků |
| Erasmus mobility- učitelé | 8 učitelů |

5. ÚDAJE O PRACOVNÍCÍCH ŠKOLY

a) Pedagogičtí pracovníci ve školním roce 2022/2023

| k datu 30. 9. 2022 | počet fyzických osob | přepočtené úvazky |
|--------------------|----------------------|-------------------|
| interní pracovníci | 20 | 19,8 |
| externí pracovníci | 13 | 0,92 |

b) Další údaje o pedagogických pracovnících

(u pedagogů důchodového věku je vyznačeno vedle pořadového čísla D)

Interní pedagogičtí pracovníci 2022/2023

| ped. pracovníci - poř. číslo | pracovní zařazení, funkce | úvazek | kvalifikace (stupeň vzdělání, obor, aprobace, DPS) | roků ped. praxe | Věk |
|------------------------------|---------------------------|--------|--|-----------------|-----|
|------------------------------|---------------------------|--------|--|-----------------|-----|

| | | | | | |
|-----|---------------------|------|---|----|----|
| 1 | Ředitel | 1,0 | VŠ, Ostravská univerzita, NJ, ZSV | 22 | 46 |
| 2 | Zástupce ředitele | 1,0 | VŠ, Ostravská univerzita, M, Ze | 22 | 46 |
| 3 | Zástupkyně ředitele | 1,0 | VŠ, VŠB Ostrava, FE, ekon. předměty | 30 | 52 |
| 4 | Učitelka | 1,0 | VŠ, VŠE Bratislava, ek. předměty, DPS | 37 | 58 |
| 5 | Učitelka | 1,0 | UTB, FAME, marketing a ekonomika, DPS | 14 | 46 |
| 6 | Učitelka | 1,0 | OU a UP, Baťa univerzita, ANJ, BIO | 16 | 42 |
| 7 | Učitel | 1,0 | UTB, fakulta managementu a ekonomiky, podniková ekonomie | 14 | 43 |
| 8 | Učitel | 1,0 | UTB, fakulta humanitních studií, ANJ | 8 | 34 |
| 9 | Učitel | 1,0 | VŠ, UP Olomouc, PdF, RJ, Z, VT | 27 | 52 |
| 10 | Učitelka | 1,0 | SU Opava, FPF, Dě, NJ | 10 | 41 |
| 11 | Učitelka | 1,0 | Univerzita J.E. Purkyně, PdF ČJL, NEJ | 28 | 57 |
| 12 | Učitelka | 1,0 | VŠ, Masarykova univerzita, Dě, NJ, Literatura | 27 | 55 |
| 13 | Učitel | 1,0 | VŠ, Univerzita Hradec Králové, Sociální pedagogika se zaměřením na TV a sport | 17 | 40 |
| 14D | Učitelka | 1,0 | VŠ, PF Ostrava, M, TV | 42 | 66 |
| 15 | Učitel | 1,0 | VŠ, Akademie výtvarných umění Praha | 7 | 45 |
| 16 | Učitelka | 1,0 | VŠ, Ostravská univerzita, ČJL, Dě | 2 | 26 |
| 17 | Učitel | 1,0 | OU, pedagog. Fakulta, TV, DEJ | 1 | 28 |
| 18 | Učitelka | 1,0 | Vysoká škola ekonomická Bratislava, Ekonomika vnitřního obchodu | 43 | 56 |
| 19 | Učitelka | 1,0 | OU, PF, geografie, regionální rozvoj | 23 | 46 |
| 20 | Učitelka | 0,95 | Univerzita Pardubice, fakulta humanitních studií, ANJ | 6 | 46 |

Poznámka: (u pedagogů důchodového věku **D**, u absolventů **A**)

Výchovný poradce: Ing. Michaela Pavelková
Metodik prevence: Mgr. Andrea Macková
Koordinátor spolupráce se zaměstnavateli: Mgr. David Martinek
Kariérový poradce: Mgr. Richard Němec

Podstatným prvkem v činnosti školního metodika prevence sociálně patologických jevů byla včasná spolupráce s rodiči žáků, které podrobně informoval o dění ve škole formou zpráv v elektronické třídní knize. Přínosné byly taktéž aktivity pořádané společně s příslušnými institucemi, které se specializují na různé směry prevence rizikových jevů. Škola dávala přednost jednorázovým akcím s jasně stanoveným cílem. Vyhodnocení akcí poskytlo škole zpětnou vazbu pro následnou úpravu Minimálního preventivního programu. S problematikou trestné činnosti, etické a mravní výchovy a se zdravým životním stylem byly žáci vhodně seznamováni v rámci učiva v předmětech základy společenských věd, společenském styku a v odborných předmětech.

Věkové složení interních pedagogických pracovníků k 30. 6. 2023 je následující:

| | |
|-------------|----|
| do 30 let | 2 |
| 31 - 50 let | 11 |
| 51 – 60 let | 6 |

| | |
|--------------|------|
| nad 60 let | 1 |
| průměrný věk | 46,2 |

Externí pedagogičtí pracovníci

| ped. pracovníci - poř. číslo | pracovní zařazení, funkce | úvazek | kvalifikace (stupeň vzdělání, obor, aprobace, DPS) | Věk |
|------------------------------|---------------------------|--------|--|-----|
| 1 | Učitelka | 0,107 | Mendelova Univerzita Brno, DPS | 50 |
| 2 | Učitelka | 0,071 | UP Olomouc, ANJ | 29 |
| 3 | Učitelka | 0,155 | UTB Zlín, Fakulta humanitních studií, ekon. předměty | 44 |
| 4 | Učitelka | 0,107 | UK, ČJL | 37 |
| 5 | Učitelka | 0,095 | VUT Brno, DPS | 58 |
| 6 | Učitelka | 0,7 | Sverdlovský pedagogický institut, RUJ, FRJ, NEJ | 58 |
| 7 | Učitelka | 0,095 | UTB, sociální pedagogika | 47 |
| 8 | Učitel | 0,071 | UTB Zlín, FAI, IT | 34 |
| 9 | Učitelka | 0,095 | UP Olomouc, ČJ, NEJ | 63 |
| 10 | Učitelka | 0,47 | UTB, fakulta humanitních studií, ANJ | 23 |
| 11 | Učitelka | 0,23 | UTB, fakulta humanitních studií, ANJ | 23 |
| 12 | Učitelka | 0,14 | UP Olomouc, ŠPJ | 46 |
| 13 | Učitel | 0,28 | UP Olomouc, MAT | 56 |

D- důchodový věk

Věkové složení externích pedagogických pracovníků je následující:

| | |
|--------------|-------|
| do 30 let | 3 |
| 31 - 50 let | 6 |
| 51 – 60 let | 3 |
| nad 60 let | 1 |
| průměrný věk | 43,69 |

Všichni interní a externí vyučující mají vysokoškolské vzdělání.

Počty pedagogických pracovníků

| | 2022/2023 |
|--|-----------|
| | Počet |
| Celkem učitelů (z toho žen) | 33/(23) |
| Interní učitelé | 20 |
| Externí učitelé | 13 |
| Kvalifikovaní učitelé (vč. výjimky) | 31 |

d) Nepedagogičtí pracovníci

| | počet fyzických osob | přepočtené úvazky |
|--------------------|----------------------|-------------------|
| interní pracovníci | 1 | 1 |

Další údaje o nepedagogických pracovnících

| ostatní pracovníci - pořadové číslo | pracovní zařazení, funkce | úvazek | stupeň vzdělání |
|-------------------------------------|---------------------------|--------|-----------------|
| 1 | Tajemnice školy | 1 | VŠ, Bc. |

e) Údaje o dalším vzdělávání pedagogických pracovníků (DVPP) a ostatních pracovníků školy

I ve školním roce 2022/2023 se vedení školy zaměřovalo na oblast dalšího vzdělávání a profesního růstu pedagogických pracovníků školy. Škola se snažila naplňovat strategii rozvoje i při obměně pedagogického sboru, ale také při plánování a realizaci dalšího vzdělávání pedagogických pracovníků (dále „DVPP“).

Účastí na kurzech si pedagogičtí pracovníci rozšiřovali znalosti a poznatky v oborech souvisejících s vyučovaným předmětem a v uplatňování moderních didaktických a metodických postupů a forem výuky. Škola vychází ze Školního akčního plánu.

Další podstatnou část DVPP bylo realizováno prostřednictvím metodologických kurzů v zahraničí přes program Erasmus+. Ve školním roce 2022/2023 vyjelo do zahraničí celkem 8 učitelů. Bližší informace najdete na <https://www.spos.cz/erasmus/>

Vedení školy vhodnou organizací dalšího vzdělávání pedagogů tak pokračuje v podpoře prohlubování odborných znalostí a dovedností pedagogů.

Škola má vytvořený Plán Erasmu. Mezi hlavní cíle školy v rámci EP patří:

- a) Podpora jazykových kompetencí pedagogických pracovníků a žáků
- b) Implementace metody výuky CLIL do některých všeobecných a odborných studijních předmětů
- c) Podpora mezinárodní spolupráce školy s ohledem na uplatnění absolventů školy na evropském pracovním trhu
- d) Využívání moderních nástrojů komunikace – informačních a komunikačních technologií ve výuce
- e) Vybudování systému vzdělávací podpory pro žáky se speciálními vzdělávacími potřebami

Příklady absolvovaných jednorázových akcí DVPP v roce 2022/23:

Údaje o dalším vzdělávání pedagogických pracovníků (DVPP) a ostatních pracovníků školy

| počet osob | název semináře | Datum |
|------------|---|------------|
| 1 | Šablony konzultace hromadná - OP JAK Šablony I - pro SŠ a VOŠ | 21.9.2022 |
| 1 | konference ve vzdělávání, zaměřená na hybridní výuku | 12.10.2022 |
| 1 | Konference AJ | 10.10.2022 |
| 1 | ISIC konference | 15.11.2022 |
| 1 | školení Erasmus Olomouc | 8.2.2023 |
| 1 | ICT 2023 ve školství | 7.:2023 |
| 2 | školení PMZK | 23.3.2023 |

Inspekční činnost INEZ anketa výchovný poradce a metodik prevence

Osvědčení o způsobilosti k výkonu funkce zadavatele získali 4 pedagogové.

6. ÚDAJE O PŘIJÍMACÍM ŘÍZENÍ

a) Žáci přihlášení ke studiu ve školním roce 2022/2023

| kód | název | délka studia | druh studia | počet přihlášených | | | počet přijatých k 31.8.2022 | počet odvolání |
|------------|-----------------------|--------------|-------------|--------------------|---------|---------|-----------------------------|----------------|
| | | | | 1. kolo | 2. kolo | 3. kolo | | |
| 63-41-M/01 | Ekonomika a podnikání | 4 | DE | 168 | 1 | 0 | 92 | 34 |
| 64-41-L/51 | Podnikání | 3 | DA | 0/1 | 0/12 | 0/3 | 0/12 | 0 |
| 65-43-N/01 | Cestovní ruch | 3 | DE | 10 | 3 | 0 | 0 | 0 |
| | Celkem | | | 178/1 | 4/12 | 0/3 | 92/12 | 34 |

Vysvětlivky: DE – denní studium; DA – dálkové studium; KO – kombinované studium

b) Další doplňující údaje k přijímacímu řízení

Kritéria pro přijetí ke studiu

K přijetí ke studiu byla zveřejněna Kritéria přijímacího řízení pro školní rok 2022/2023 pro:

- denní studium oboru Ekonomika a podnikání; KKOV 63-41-M/01;
- nástavbové studium oboru Podnikání; KKOV 64-41-L/51;
- vyšší odborné studium, obor Cestovní ruch (65-43-N/01);

c) Odvolací řízení

| | počet odvolání | přijato na odvolání | zamítnuto odvolání |
|-----------------------|----------------|---------------------|--------------------|
| Ekonomika a podnikání | 34 | 23 | 11 |
| Podnikání | 0 | 0 | 0 |
| CELKEM | 34 | 23 | 11 |

d) Další údaje

V rámci ročníků (obory a počty žáků) se uskutečnilo 11 přestupů.

Přehled o žácích přijatých do vyššího ročníku (počty žáků podle oborů a ročníků):

| Obor | 1. r. | 2. r. | 3. r. | 4. r. | celkem |
|-----------------------|-------|-------|-------|-------|--------|
| Ekonomika a podnikání | 10 | 0 | 0 | 0 | 10 |
| Podnikání | 1 | 0 | 0 | 0 | 1 |

7. VÝSLEDKY VÝCHOVY A VZDĚLÁVÁNÍ

a) Prospěch žáků za 1. pololetí školního roku 2022/2023

| | počet žáků | prospělo s vyznam. | prospělo | neprospělo | zanechalo studia, jiné |
|-----|------------|--------------------|----------|------------|------------------------|
| SŠ | 291 | 44 | 188 | 47 | 12 |
| VOŠ | 5 | 0 | 5 | 0 | 0 |

z toho dálkové studium

| | počet žáků | prospělo s vyznam. | prospělo | neprospělo | zanechalo studia, jiné |
|-----|------------|--------------------|----------|------------|------------------------|
| SŠ | 27 | 2 | 19 | 2 | 4 |
| VOŠ | 0 | 0 | 0 | 0 | 0 |

b) Prospěch žáků za 2. pololetí školního roku 2022/2023

| | počet žáků | prospělo s vyznam. | prospělo | neprospělo | zanechalo studia, jiné |
|-----|------------|--------------------|----------|------------|------------------------|
| SŠ | 286 | 56 | 219 | 8 | 3 |
| VOŠ | 5 | 0 | 5 | 0 | 0 |

z toho dálkové studium

| | počet žáků | prospělo s vyznam. | prospělo | neprospělo | zanechalo studia, jiné |
|-----|------------|--------------------|----------|------------|------------------------|
| SŠ | 22 | 5 | 17 | 0 | 0 |
| VOŠ | 0 | 0 | 0 | 0 | 0 |

c) Výsledky ukončení studia (maturitní zkoušky, absolutoria) JARNÍ TERMÍN 2022/2023

V loňském školním roce proběhly maturitní zkoušky již podle pravidel definovaných vyhláškou č. 177/2009 v aktuálně platném novelizovaném znění. Maturitní zkouška se skládala ze dvou částí – společné (státní) a profilové (školní).

V jarním zkušebním období se ústní zkoušky profilové části maturity před zkušební maturitní komisí konaly v období od 30. května do 7. června ve Zlíně a 29. května 2023 v Kroměříži, didaktické testy se konaly v období od 2. do 4. května 2023. Písemné práce z českého a anglického jazyka se konaly 14. dubna ve Zlíně a 17. dubna 2023 v Kroměříži. Praktické zkoušky profilové části se konaly 24. dubna 2023 v Kroměříži i ve Zlíně.

denní studium 2022/2023

| | počet žáků v posledním ročníku | prospělo s vyznam. | prospělo | neprospělo | jiné (náhr. termíny, nehodnocen apod.) | omluveno |
|-----|--------------------------------|--------------------|----------|------------|--|----------|
| SŠ | 37 | 4 | 16 | 10 | 6 | 1 |
| VOŠ | 5 | 0 | 5 | 0 | 0 | 0 |

Srovnání s rokem předchozím

denní studium 2021/2022

| | počet žáků v posledním ročníku | prospělo s vyznam. | prospělo | neprospělo | jiné (náhr. termíny, nehodnocen apod.) | omluveno |
|-----|--------------------------------|--------------------|----------|------------|--|----------|
| SŠ | 37 | 4 | 32 | 1 | 0 | 0 |
| VOŠ | 5 | 0 | 5 | 0 | 0 | 0 |

dálkové studium 2022/2023

| | počet žáků v posledním ročníku | prospělo s vyznam. | prospělo | neprospělo | jiné (náhradní termíny nehodnocen apod.) | omluveno |
|----|--------------------------------|--------------------|----------|------------|--|----------|
| SŠ | 7 | 1 | 3 | 2 | 1 | 0 |

d) Výsledky ukončení studia (maturitní zkoušky, absolutoria) PODZIMNÍ TERMÍN**denní studium 2022/2023**

| | počet žáků z posledního ročníku | prospělo s vyznam. | prospělo | neprospělo | jiné (náhr. termíny apod.) | omluveno |
|-----|---------------------------------|--------------------|----------|------------|----------------------------|----------|
| SŠ | 16 | 0 | 8 | 6 | 0 | 2 |
| VOŠ | 0 | 0 | 0 | 0 | 0 | 0 |

Srovnání s rokem předchozím:

denní studium 2021/2022

| | počet žáků z posledního ročníku | prospělo s vyznam. | prospělo | neprospělo | jiné (náhr. termíny apod.) | omluveno |
|-----|---------------------------------|--------------------|----------|------------|----------------------------|----------|
| SŠ | 9 | 0 | 4 | 4 | 0 | 1 |
| VOŠ | 1 | 0 | 1 | 0 | 0 | 0 |

dálkové studium 2022/2023

| | počet žáků z posledním ročníku | prospělo s vyznam. | prospělo | neprospělo | jiné (náhradní termíny apod.) | omluveno |
|-----|--------------------------------|--------------------|----------|------------|-------------------------------|----------|
| SŠ | 3 | 0 | 0 | 2 | 0 | 1 |
| VOŠ | 0 | 0 | 0 | 0 | 0 | 0 |

Srovnání s rokem předchozím:

dálkové studium 2021/2022

| | počet žáků v posledním ročníku | prospělo s vyznam. | prospělo | neprospělo | jiné (náhradní termíny apod.) | omluveno |
|-----|--------------------------------|--------------------|----------|------------|-------------------------------|----------|
| SŠ | 7 | 0 | 2 | 4 | 0 | 1 |
| VOŠ | 0 | 0 | 0 | 0 | 0 | 0 |

▪ **Zhodnocení úrovně maturitních zkoušek (včetně praktické části) a absolutorii**

Hodnocení prospěchu maturitní zkoušky a absolutoria

a) maturitní zkoušky

| Název oboru | Třída | Počet žáků/maturujících | Prospěl | Neprospěl | Nehodnocen/neukončil ročník |
|-------------------------|-------|-------------------------|---------|-----------|-----------------------------|
| Ekonomika a podnikání | 2 | 37/27 | 20 | 7 | 10 |
| Podnikání dálková forma | 1 | 7/6 | 4 | 2 | 1 |

V tabulce nejsou zahrnuti studenti náležející k maturitnímu ročníku 2020/2021, kteří ve školním roce 2020/2021, konali některou opravnou zkoušku společné části.

▪ **Komentář analyzující prospěch žáků, včetně problematiky nespěchu**

Z analýzy výsledků prospěchu a ukončení studia za školní rok 2022/2023 je patrný celkový trend zlepšení, zejména ve střední škole. Snížení počtu žáků, kteří nespěli a zvýšení počtu těch, kteří prospěli, naznačuje úspěšnější vývoj. Je však důležité pokračovat v podpoře žáků a identifikovat

případné problémy, které mohou vést k neúspěchu. U maturitní zkoušky mají žáci nástavbového studia především v dálkové formě problémy ve společné části s matematikou a cizím jazykem. Vzhledem k věkové vyzrálosti se však u většiny z nich, po překonání počátečních problémů, dostávají pozitivní výsledky.

Závěr této analýzy ukazuje pozitivní trend zlepšení prospěchu žáků, zejména ve střední škole, během školního roku 2022/2023.

Hlavním příčinou neúspěchu u maturitní zkoušky u žáků nástavbového studia jsou především vysoké absence a problémy se skloubením školy a zaměstnání. Ukazuje se, že tyto žáci mají nízkou míru motivace ke vzdělávání, jež plyne z nižších studijních předpokladů a také z předchozí nedostatečné úrovně dosažených znalostí.

Pro dosažení a udržení této pozitivní tendence je však třeba pokračovat v několika opatřeních:

Individuální podpora: Je důležité identifikovat žáky, kteří mají potíže, a poskytnout jim individuální podporu. To může zahrnovat dodatečné doučování, konzultace s učiteli, a případně i spolupráci s výchovným poradcem.

Komunikace s rodiči: Udržování otevřené komunikace s rodiči je klíčové. Rodiče by měli být informováni o vývoji svých dětí a zapojeni do procesu řešení případných problémů.

Motivace a podpora: Podpora žáků v jejich vzdělávacím procesu a motivace k dosažení lepších výsledků jsou důležité. Motivační programy a uznání za jejich úsilí mohou být velkým impulsem.

Sledování trendů: Udržování sledování vývoje prospěchu žáků a identifikace dlouhodobých trendů může pomoci včasnému rozpoznání problémů a jejich řešení.

Kariérní poradenství: Poskytování informací o možných kariérních cestách a vysvětlování, jak vzdělání souvisí s budoucími pracovními příležitostmi, může motivovat žáky k lepším výsledkům.

Celkově je třeba udržet pozitivní atmosféru ve škole, kde je vzdělání ceněno a podporováno. Spolupráce mezi pedagogy, žáky a rodiči hraje klíčovou roli v dosahování úspěšných výsledků a vytváření zdravého učícího se prostředí.

c) Hodnocení výsledků výchovného působení

| | | |
|-----------------|---------------------------|----|
| Pochvaly | Pochvala třídního učitele | 64 |
| | Pochvala ředitele školy | 10 |

Pochvala třídního učitele: výborný prospěch, reprezentace školy, vzorná práce pro kolektiv.

Pochvala ředitele školy: výborné studijní výsledky po celou dobu studia, práce pro kolektiv třídy, reprezentace školy.

| | | |
|---------------------------|-------------------------------------|----|
| Napomenutí a důtky | Napomenutí a důtka třídního učitele | 61 |
| | Důtka ředitele školy | 34 |
| | Podmínečné vyloučení ze studia | 2 |
| | Vyloučení ze studia | 0 |

Přehled výsledků výchovného působení za 1. pololetí 2022/2023

| Třída | Počet žáků | Ředitelská pochvala | Důtka ředitele školy | Důtka třídního učitele | Pochvala třídního učitele | Podmíněné vyloučení ze školy | Napomenutí třídního učitele |
|---------------|------------|---------------------|----------------------|------------------------|---------------------------|------------------------------|-----------------------------|
| 1.A | 22 | 0 | 0 | 0 | 1 | 0 | 0 |
| 1.B | 24 | 0 | 1 | 0 | 3 | 0 | 3 |
| 1.C | 23 | 0 | 1 | 2 | 3 | 0 | 2 |
| 1.T | 26 | 0 | 1 | 4 | 0 | 1 | 7 |
| 2.A | 26 | 0 | 4 | 3 | 3 | 0 | 5 |
| 2.B | 27 | 0 | 1 | 1 | 1 | 0 | 3 |
| 2.T | 25 | 0 | 2 | 0 | 3 | 0 | 0 |
| 3.A | 27 | 0 | 2 | 1 | 3 | 0 | 1 |
| 3.B | 25 | 0 | 6 | 3 | 5 | 0 | 3 |
| 4.A | 20 | 0 | 0 | 0 | 0 | 0 | 0 |
| 4.B. | 18 | 0 | 0 | 0 | 0 | 0 | 0 |
| 1.DNS | 12 | 0 | 0 | 0 | 0 | 0 | 0 |
| 2.DNS | 7 | 0 | 0 | 0 | 0 | 0 | 0 |
| 3.DNS | 8 | 0 | 0 | 0 | 0 | 0 | 0 |
| Celkem | 290 | 0 | 18 | 18 | 22 | 1 | 24 |

Přehled výsledků výchovného působení za 2. pololetí 2022/2023

| Třída | Počet žáků | Ředitelská pochvala | Důtka ředitele školy | Důtka třídního učitele | Pochvala třídního učitele | Podmíněné vyloučení ze školy | Napomenutí třídního učitele |
|---------------|------------|---------------------|----------------------|------------------------|---------------------------|------------------------------|-----------------------------|
| 1.A | 23 | 1 | 1 | 0 | 4 | 0 | 0 |
| 1.B | 25 | 2 | 2 | 0 | 4 | 1 | 0 |
| 1.C | 24 | 0 | 4 | 1 | 6 | 0 | 2 |
| 1.T | 26 | 1 | 2 | 1 | 5 | 0 | 2 |
| 2.A | 25 | 1 | 1 | 0 | 2 | 0 | 3 |
| 2.B | 27 | 0 | 2 | 0 | 5 | 0 | 5 |
| 2.T | 25 | 3 | 1 | 1 | 4 | 0 | 0 |
| 3.A | 27 | 2 | 1 | 0 | 8 | 0 | 1 |
| 3.B | 25 | 0 | 2 | 1 | 4 | 0 | 2 |
| 4.A | 19 | 0 | 0 | 0 | 0 | 0 | 0 |
| 4.B. | 18 | 0 | 0 | 0 | 0 | 0 | 0 |
| 1.DNS | 8 | 0 | 0 | 0 | 0 | 0 | 0 |
| 2.DNS | 7 | 0 | 0 | 0 | 0 | 0 | 0 |
| 3.DNS | 7 | 0 | 0 | 0 | 0 | 0 | 0 |
| Celkem | 286 | 10 | 16 | 4 | 42 | 1 | 15 |

Napomenutí a důtka třídního učitele: za opakované nevhodné chování nebo kázeňské prohřešky a pozdní příchody.

Důtka ředitele školy: za závažné porušení školního řádu.

Podmínečné vyloučení ze studia: za opakované porušování školního řádu, neomluvená absence.

Vyloučení ze studia: za hrubé porušení školního řádu, opakovaná neomluvená absence.

K výraznému snížení udělených napomenutí a důtek v tomto školním roce přispěla aktivní práce se žáky ze strany výchovné poradkyně a preventisty.

Problematika výchovného poradenství na škole a prevence sociálně patologických jevů

Informace výchovných poradců Ing. Michaela Pavelková – viz příloha č. 1.

Informace k prevenci patologických jevů – Mgr. Andrea Macková – viz příloha č. 2

d) Snížené stupně z chování

| stupeň | počet 1.pol/2.pol | % ze všech žáků střední školy |
|------------------|----------------------|-------------------------------|
| 2 – uspokojivé | 1/9 | 0,3/3,1 |
| 3 – neuspokojivé | 0/0 | 0/0 |

e) Neomluvené hodiny

| | počet | % ze všech zameškaných hodin |
|---------------|-------|------------------------------|
| 1. pololetí | 64 | 0,28 |
| 2. pololetí | 175 | 0,79 |
| za školní rok | 239 | 0,54 |

f) Údaje o integrovaných žácích

Žáci integrovaní ve třídách k 30. 9. 2022 - 1

g) Soutěže a přehlídky – počty zúčastněných žáků

Účast na soutěžích a olympiádách byla ovlivněna pandemií a distanční formou výuky.

| název soutěže, přehlídky | počty účastníků | | | | | umístění |
|--------------------------|-----------------|--------------|--------------|-----------------|------------------|---------------------|
| | školní kolo | okresní kolo | krajské kolo | celostátní kolo | mezinárodní kolo | |
| Matematický klokan | | | 129 | | | |
| Eurorebus | 150 | | | | | |
| Pišqworky | | 15 | | | | 3. místo |
| Matematická liga | 261 | | | | | |
| Matematická soutěž SOŠ | | | | 6 | | |
| Logická olympiáda | | 169 | 1 | | | |
| Volejbal kluci | | 1 | | | | 4. místo |
| Florbal dívky | | 1 | | | | 4. místo |
| Florbal kluci | | 1 | | | | 2. místo |
| Plavání holky | | | 1 | | | 2. místo ve skupině |
| Subtera Cup kluci | | 1 | | | | 4. místo |

| | | | | | | |
|--|-----|---|----|--|--|--|
| Futsalová liga – 1.kolo | | 1 | | | | 2. místo |
| Futsalová liga – 2.kolo | | 1 | | | | |
| Best in English | 26 | | | | | Place World: 633 Place Country: 249 Place Region: 15 Place by school type: 41 |
| Mat. soutěž třídních kolektivů – IKAP II | | | 44 | | | 5. místo |
| Konverzační soutěž v ANJ | 8 | 1 | | | | 5. místo |
| Ekonomická olympiáda | 120 | 1 | | | | |
| Malá maturita z UCE | 120 | | | | | |
| Psaní deseti – Datel – 1.r | 34 | | | | | |
| Finanční gramotnost | 16 | | | | | |

h) Evaluace výsledků vzdělávací práce školy

Interní evaluační projekty v roce 2022/2023

Škola má vypracovaný systém autoevaluace, vedený ředitelem školy. Hlavními oblastmi vlastního hodnocení školy jsou podmínky a průběh vzdělávání, jeho výsledky, podpora žáků, spolupráce s rodiči a s institucemi, řízení školy, výsledky práce školy a vzdělávání pedagogických pracovníků.

Nástroji vlastního hodnocení jsou zejména pravidelné rozborů na poradách vedení školy (1x týdně), pravidelné porady pedagogického sboru (1x měsíčně) a podrobné dotazníkové šetření – v písemné podobě. Hodnocení školy probíhá průběžně, stručné písemné hodnocení se provádí jednou za dva roky. V rámci jednotlivých předmětových komisí pak vyučující každoročně zpracovávají vlastní evaluační projekt týkající se jejich předmětů, který je součástí zápisu z předmětové komise. Pokud jde o interní evaluační projekty, opět jich byla celá řada a jsou součástí zpráv jednotlivých předmětových komisí.

i) Vyhodnocení a cíle ŠVP

Vzdělávání všech ročníků čtyřletého maturitního oboru, tříletého nástavbového oboru probíhá podle školních vzdělávacích programů, které byly zpracovány v souladu s Rámcovými vzdělávacími programy jednotlivými pedagogy a které jsou pravidelně aktualizovány a doplňovány. Školní vzdělávací plány byly vydány na základě nových RVP k 1. 9. 2021.

Střední škola podnikatelská a Vyšší odborná škola, s.r.o. ve školním roce 2022/2023 vyučovala 2 obory středního odborného vzdělávání a 1 obor ve Vyšší odborné škole.

Obory vyučované ve školním roce 2022/2023:

| | | |
|-----|------------|-----------------------|
| SŠ | 63-41-M/01 | Ekonomika a podnikání |
| SŠ | 64-41-L/51 | Podnikání |
| VOŠ | 65-43-N/01 | Cestovní ruch |

V rámci oboru 63-41-M/01- Ekonomika a podnikání škola nabízí 6 zaměření:

Firemní management a právo
Cestovní ruch a průvodcovství
Ekonomika a multimédia
Ekonomika a cizí jazyky

Sportovní management Trenérství

Vzdělávání je zaměřeno především na naplnění vzdělávacích cílů a klíčových kompetencí definovaných dle jednotlivých rámcových vzdělávacích programů (RVP) a dle nich vytvořených školních vzdělávacích programů (ŠVP) jednotlivých oborů.

Cíle vzdělávání vyjadřují především společenské požadavky na celkový vzdělanostní a osobnostní rozvoj žáků. Vymezují základní záměry výuky, zahrnují hodnoty a postoje, produktivní činnosti a praktické dovednosti, poznatky a porozumění. Míra jejich naplnění je různá, jak podle stupně vzdělání, tak podle individuálních schopností a dalších předpokladů žáků.

Cíle vzdělávání jsou rozpracované v ŠVP a vyjádřeny na několika úrovních:

- jako obecné cíle středního vzdělávání
- jako kompetence absolventa oboru vzdělání
- jako výukové cíle jednotlivých vzdělávacích oblastí

Obecné cíle vzdělávání jsou vyjádřeny z pozice pedagogických pracovníků a vyjadřují to, k čemu má vzdělávání směřovat, o co mají vyučující svou výukou usilovat.

Kompetence absolventa a výukové cíle jsou vyjádřeny z pozice žáka a uvádějí, jak žák umí používat na konci výuky získané vědomosti a dovednosti. Kompetence formálně dělí na klíčové a odborné, ve skutečnosti však neexistují odděleně, prolínají se.

Klíčové kompetence jsou definovány jako soubor požadavků na vzdělání zahrnující vědomosti, dovednosti, postoje a hodnoty, které jsou důležité pro osobní rozvoj jedince, jeho aktivní zapojení do společnosti a pracovní uplatnění. Jsou univerzálně použitelné v různých situacích. Ve výuce se nevážou na konkrétní vyučovací předměty, rozvíjí se prostřednictvím všeobecného i odborného vzdělávání, v teoretickém i praktickém vyučování, ale i prostřednictvím různých dalších aktivit doplňujících výuku, kterých se žáci sami aktivně účastní.

Odborné kompetence se vztahují přímo k výkonu pracovních činností a vyjadřují profesní profil absolventa oboru vzdělání, jeho způsobilosti pro výkon povolání. Odvíjejí se od kvalifikačních požadavků na výkon konkrétního povolání a charakterizují způsobilost absolventa k pracovní činnosti. Tvoří je soubor odborných vědomostí, dovedností, postojů a hodnot potřebných pro výkon pracovních činností daného povolání nebo skupiny příbuzných povolání.

Obsah vzdělávání je v ŠVP strukturován podle vzdělávacích oblastí (např. jazykové vzdělávání, vzdělávání v ICT, společenskovední vzdělávání, ekonomické vzdělávání, odborné vzdělávání) a obsahových okruhů, od nichž se odvíjí konkrétní vyučovací předměty.

Kompetence k učení

Vzdělávání směřuje k tomu, aby absolventi byli schopni efektivně se učit, vyhodnocovat dosažené výsledky a pokrok a reálně si stanovovat potřeby a cíle svého dalšího vzdělávání.

Kompetence k řešení problémů

Vzdělávání směřuje k tomu, aby absolventi byli schopni samostatně řešit běžné pracovní i mimopracovní problémy.

Komunikativní kompetence

Vzdělávání směřuje k tomu, aby absolventi byli schopni vyjadřovat se v písemné i ústní formě v různých učebních, životních i pracovních situacích.

Personální a sociální kompetence

Vzdělávání směřuje k tomu, aby absolventi byli připraveni stanovovat si na základě poznání své osobnosti přiměřené cíle osobního rozvoje v oblasti zájmové i pracovní, pečovat o své zdraví, spolupracovat s ostatními a přispívat k utváření vhodných mezilidských vztahů.

Občanské kompetence a kulturní povědomí

Vzdělávání směřuje k tomu, aby absolventi uznávali hodnoty a postoje podstatné pro život v demokratické společnosti a dodržovali je, jednali v souladu s udržitelným rozvojem a podporovali hodnoty národní, evropské i světové kultury.

Kompetence k pracovnímu uplatnění a podnikatelským aktivitám

Vzdělávání směřuje k tomu, aby absolventi byli schopni optimálně využívat své osobnostní a odborné předpoklady pro úspěšné uplatnění ve světě práce, pro budování a rozvoj své profesní kariéry a s tím související potřebu celoživotního učení.

Matematické kompetence

Vzdělávání směřuje k tomu, aby absolventi byli schopni funkčně využívat matematické dovednosti v různých životních situacích, efektivně hospodařit s financemi.

Odborné kompetence

Jsou samozřejmě nastaveny na naplnění základních požadavků oboru, při jejich plnění bylo dbáno vždy na to, aby si žáci osvojili mezioborově platné kompetence nutné pro případné rozšíření jejich budoucího vzdělávání.

Postupné ověřování naplňování cílů ŠVP se provádělo jak přímo při výuce, tak především na odborných pracovištích, při soutěžích a v neposlední řadě při konání maturitních zkoušek.

8. VÝZNAMNÉ MIMOŠKOLNÍ AKTIVITY A PREZENTACE ŠKOLY NA VEŘEJNOSTI

Ve školním roce 2022/2023 se uskutečnily následující plánované akce.

Mimořádné pedagogické aktivity učitelů (včetně publikační činnosti) a významné mimoškolní aktivity žáků:

- Pomáháme! Sběrka pro sociální družstvo Diakonie Broumov
- Pomáháme dětem! Srdíčkové dny na SPOŠ
- Za rozšířenou realitou do Budapešti
- Začíná škola! Nový školní rok v novém
- Za pracovními zkušenostmi na Maltu. Naše studentky v programu Erasmus+
- Bratislava – malé velké město
- Aplikace pro hodiny angličtiny. Kurz v Dublinu
- Evropský den jazyků. Kolik řečí znáš...
- Evropský den jazyků. Kolik řečí znáš...
- Karel Čapek – Matka. Klasika na prknech Národního divadla Brno
- Readycon. Současné trendy na trhu práce
- Získáváme nové zkušenosti. Erasmus+ na naší škole
- Exkurze Praha. Maturanti v hlavním městě nezaháleli
- Prváci slavnostně přijati do stavu studentského. Tradiční pasování prvních ročníků
- Udržitelný cestovní ruch. Naši studenti na konferenci.
- Stříbrné plavkyně. Úspěch našich děvčat

- Stříbrné plavkyně. Úspěch našich děvčat
- Princip Baťa: dnes fantazie, zítra skutečnost. Poznáváme tradice
- Adventní Vídeň. Za tradicemi i historií
- Vánoční jarmark na SPOŠce. Přijďte nasát adventní atmosféru!
- Subterra Cup v Otrokovicích. Naše florbalistky byly na turnaji vidět
- Diagnostické měření. Moderní metody v praxi
- Prevence nás baví. O vážných věcech s úsměvem
- Zimní království Nassfeld. Výběrový lyžařský kurz
- Detektivka s úsměvem i vánoční romantika. Byli jsme v divadle a v kině
- Znojmo. Se studentskou firmou za krásami jižní Moravy
- Soutěžíme! English Conversation Contest 2023
- Svátý Valentýn. Svátek zamilovaných na SPOŠce
- Zvyšujeme kvalifikaci žáků. Instruktorský kurz Velké Karlovice
- Erasmus+ ve Středomoří. Stáž ve španělské Valencii
- Moderní technologie pod Akropolí. Erasmus+ v Athénách
- Učíme moderně. Za zkušenostmi do Barcelony
- Konverzační soutěž v AJ. Úspěch naší reprezentantky
- Velikonoce na SPOŠce. Netradiční soutěž
- Maturitářček. Když třetíáci učí čtvrtáky
- Nejsme lhostejní! Srdíčkové dny
- Po stopách historie. Návštěva Památníku Tomáše Bati
- Za památkami Velké Moravy. Poznáváme historii
- Turnaj v minikopané dívek
- Digitální pohoda. Kurz Erasmus+ v Římě
- Uklidili jsme kus města. Náš příspěvek ke Dni Země
- Angličtina jinak. Jazykově konverzační kurz 2023
- Týden v přírodě. Sportovně turistický kurz na Tesáku
- Český den proti rakovině. „Kytíčkové dny“
- Měsíční stáž našich studentek na Maltě

Další vzdělávací a výchovné aktivity:

- Seznamovací kurz Rusava Jestřabí
- Den boje proti rakovině
- Vlajka pro Tibet
- Speciální den otevřených dveří na SPOŠ
- Spošácké věšlap. Objevujeme okolí Zlína
fotografie z vybraných akcí - viz Příloha č. 4

9. PRÁCE S MIMOŘÁDNĚ NADANÝMI ŽÁKY

Škola se zapojila do programu Talnet - online a off-line aktivity pro motivované žáky. Nadaným studentům nabízí program online kurzy ze širokého spektra oborů, online a prezenční setkání (v průběhu roku), soustředění, expedice (léto) apod. Komunita Talnetu nabízí možnosti setkat se s vrstevníky podobných zájmů v tolerantním a přijímajícím prostředí.

Pro žáky se zaměřením na Sportovní management a Trenérství jsme uspořádali několik přednášek s odborníky z praxe na témata z oblasti Marketingu sportu a Psychologie sportu (Psychologická příprava sportovců, Mentální kouč ve výuce). Pro žáky se zaměřením na Sportovní management škola

nabídla možnost absolvovat lyžařský výcvikový kurz. Tuto možnost využili 4 žáci, kteří složili instruktorské zkoušky. Pro žáky s výukou španělského jazyka jsme připravili několik hodin s rodilým mluvčím.

Mimořádně nadaným žákům umožňujeme se stát na chvíli učitelem a společně v tandemové výuce si vyzkoušet práci učitele (Maturitáček. Když třetí učí čtvrtáky)

Žáci studentských firem mají možnost se aktivně podílet na činnostech a akcích školy a aktivně se podílejí na přípravě a realizaci projektů školy (Pasování 1. ročníků, školní zájezdy apod.).

Škola organizuje konzultace, debaty a exkurze na podporu podnikavosti (návštěva odborníků z praxe), iniciativy pro žáky (Můj první milión). Mimořádně nadaným žákům umožňujeme vykonat zahraniční stáže v zahraničí. V tomto školním roce vycestoval žák 3. ročníku na měsíční stáž do Irska.

10. ÚDAJE O VÝSLEDKÁCH KONTROLY PROVEDENÉ ČESKOU ŠKOLNÍ INSPEKČÍ


Ve školním roce 2022/2023 se komplexní inspekční činnost ve Střední škole podnikatelské a Vyšší odborné škole, s.r.o. neuskutečnila.

11. ZÁKLADNÍ ÚDAJE O HOSPODAŘENÍ ŠKOLY

V souladu s vyhláškou č. 15/ 2005 Sb. § 7 písmo i – viz příloha č. 3.

12. ÚDAJE O PŘEDLOŽENÝCH A REALIZOVANÝCH PROJEKTECH FINANCOVANÝCH Z CIZÍCH ZDROJŮ

Ve školním roce 2022/2023 škola realizovala nebo ukončila následující projekty:

| název projektu | prioritní osa | datum zahájení | datum ukončení |
|---|---------------|---|----------------|
| | | 1.6.2022 | 31.8.2023 |
| Navazující projekt v rámci akreditace školy v programu Erasmus+. V rámci projektu jsme zrealizovali celkem 8 metodologických kurzů a 8 odborných stáží pro žáky v zahraničí. Účastníci mobility se následně budou svou činností podílet na naplňování vytyčených cílů projektu. Učitelé vybraní do projektu získají svou účastí nové kompetence ve sledovaných oblastech a své zkušenosti budou dále sdílet v rámci školy. | | | |
| Co-funded by the Erasmus+ Programme of the European Union | |  | |





STÁŽ MALTA

MAY 13, 2023
JUNE 10, 2023



STŘEDNÍ ŠKOLA PODNIKATELSKÁ
A VYŠŠÍ ODBORNÁ ŠKOLA, s.r.o.



| název projektu | Operační program | datum zahájení | datum ukončení |
|--|---|---|----------------|
| Implementace Krajského akčního plánu rozvoje vzdělávání pro území Zlínského kraje II CZ.02.3.68/0.0/0.0/19_078/0018903 | Operační program Výzkum, vývoj a vzdělávání | 1. 3. 2022 | 31. 08. 2023 |
| <p>Informace o projektu</p> <p>Číslo výzvy: Výzva č. 02_16_065</p> <p>Název projektu: Implementace Krajského akčního plánu rozvoje vzdělávání pro území Zlínského kraje II</p> <p>Registrační číslo projektu: CZ.02.3.68/0.0/0.0/19_078/0018903</p> <p>Doba realizace projektu: 1. 3. 2022 – 31.08. 2023</p> <p>Příjemce dotace: Zlínský kraj</p> <p>Partner projektu: Střední škola podnikatelská a Vyšší odborná škola, s.r.o.</p> <p>Stručný obsah projektu</p> <p>Hlavním cílem projektu je zkvalitnit vzdělávání ve Zlínském kraji v klíčových oblastech vytyčených Krajským akčním plánem rozvoje vzdělávání pro území Zlínského kraje (polytechnické vzdělávání, matematická gramotnost, čtenářská gramotnost, digitální kompetence) a v kombinaci s kvalitním kariérovým poradenstvím spojeným s aktivitami prevence předčasných odchodů a uplatňováním rovných příležitostí ve vzdělávání zvýšit šance absolventů na uplatnění na trhu práce.</p> | | | |
|  <p>EVROPSKÁ UNIE Evropské strukturální a investiční fondy Operační program Výzkum, vývoj a vzdělávání</p> | |  <p>MINISTERSTVO ŠKOLSTVÍ, MLÁDEŽE A TĚLOVÝCHOVY</p> | |

Akreditace Erasmus+

Škola získala na období 2021-2027 Akreditaci v oblasti odborného vzdělávání a přípravy, což umožní našim žákům a učitelům vyjíždět do zahraničí.



EVROPSKÁ UNIE

Číslo akreditace: JAC01/1521/146 - 1524/17/2023

Akreditace Erasmus

v oblasti odborného vzdělávání a přípravy

Udělena organizaci

Střední škola podnikatelská a Vyšší odborná škola, s.r.o.

Platnost: 1.3.2021 - 31.12.2027

Dům zahraniční spolupráce

Ing. Dana Petrova, ředitelka

Podpis

Pežítka



Erasmus+

Mění životy, otvírá obzory.

2021-2027

13. ÚDAJE O ZAPOJENÍ ŠKOLY DOD DALŠÍHO VZDĚLÁVÁNÍ V RÁMCI CELOŽIVOTNÍHO UČENÍ

Škola nabízí v rámci celoživotního učení školení Projektová výuka, Teams ve výuce, Onenote a Microsoft 365.

14. ÚDAJE O SPOLUPRÁCI S ODBOROVÝMI ORGANIZACEMI, ORGANIZACEMI ZAMĚSTNAVATELŮ A DALŠÍMI PARTNERY PŘI PLNĚNÍ ÚKOLŮ VE VZDĚLÁVÁNÍ

Škola dlouhodobě spolupracuje s:

- Obchodní a hospodářskou komorou v Kroměříži;
- Sdružením pro rozvoj cestovního ruchu Kroměřížska;
- Centrála cestovního ruchu Východní Moravy
- Úřadem práce v Kroměříži;
- Úřadem práce ve Zlíně;
- Klubem UNESCO v Kroměříži
- UTB Zlín- jsme fakultní školou FAME

V rámci zabezpečování odborné praxe žáků a studentů patří mezi spolupracující:

- Albert Zlín
- Technoprojekt Zlín
- Ovečkárna
- PPL
- Kaufland Zlín
- Baťa a.s.
- Barum Continental
- ČSOB a.s.
- ČSOB Pojišťovna
- Česká pojišťovna
- MAXIM Zlín s.r.o.
- Terno Zlín
- Fatra, a.s.
- Sykora, s.r.o.
- NWT, s.r.o.
- Lázně Luhačovice
- Deeside Inn – zahraniční praxe, Skotsko
- Viatasana
- Metric, s.r.o.
- Tescoma, s.r.o.
- Greiner packing
- Apos Invest Stav, s.r.o.
- Restaurace Odin
- Agema Europe, s.r.o.
- Romax CZ, s.r.o.
- IMPL Trading, s.r.o.
- SG´3 Security
- Svorto, s.r.o.
- Prolomy, s.r.o.
- Tufo, s.r.o.

Spolupráce se zahraničními školami

| Stát | Název školy | Oblast spolupráce |
|----------------------|----------------------------------|--|
| Německo – Norimberk | Faber-Lothar Schule | Mobility, stínování, inovativní metody |
| Finsko - Hämeenlinna | Koulutuskuntayhtymä Tavastia | stínování, inovativní metody |
| Španělsko – Muskiz | Centro de Formación So-morrostro | stínování, inovativní metody |

15. POSKYTOVÁNÍ INFORMACÍ

Ve smyslu zákona č. 106/1999 Sb., o svobodném přístupu k informacím se vydává výroční zpráva za školní rok 2021/2022:

- Počet podaných písemných žádostí o informace: 0
- Počet podaných odvolání proti rozhodnutí o zamítnutí žádosti: 0
- Opis podstatných částí každého rozsudku soudu, kterým došlo k přezkoumání rozhodnutí o odmítnutí poskytnutí informace: 0
- Výsledky řízení o sankcích za nedodržování zákona č. 106/1999 Sb.: 0
- Další údaje vztahující se k plnění zákona č. 106/1999 Sb.: 0

16. ZÁVĚR

Výroční zpráva o činnosti školy byla vypracována v souladu s ustanovením §10 zákona č.561/2004 Sb., o předškolním, základním, středním, vyšším odborném a jiném vzdělávání (školský zákon), ve znění pozdějších předpisů, a v souladu s ustanovením § 7 vyhlášky č.15/2005 Sb., ve znění pozdějších předpisů.

Výroční zpráva o činnosti školy a zpráva o hospodaření školy, byly projednány na poradě pracovníků školy dne 4. října 2023.

Členům školské rady byla výroční zpráva školy předložena panem Mgr. Markem Gintrem MBA na jejich zasedání 5. října 2022.

Datum zpracování výroční zprávy: 29. 9. 2023

Datum projednání na poradě pracovníků školy: 5. 10. 2023

Podpis ředitele školy a razítko školy: Mgr. David Martinek

PŘÍLOHY

- č. 1 Hodnocení výchovného poradenství
- č. 2 Hodnocení prevence sociálně patologických jevů
- č. 3 Základní údaje o hospodaření školy
- č. 4 Fotogalerie



STŘEDNÍ ŠKOLA PODNIKATELSKÁ A VYŠŠÍ ODBORNÁ ŠKOLA, s.r.o.
nám. T. G. Masaryka. 2433, 760 01 Zlín
tel.: 577 215 314 | e-mail: info@spos.cz | www.spos.cz

Vyhodnocení plánu práce výchovného poradce za 1. pololetí školního roku 2022/2023

V průběhu 1. pololetí bylo postupováno v souladu s plánem práce výchovného poradce a podle požadavků kolegů učitelů a potřeb žáků.

Plán práce výchovného poradce byl sestaven v přípravném týdnu v srpnu a byl průběžně aktualizován, vzhledem k dodatečnému stanovení některých termínů plánovaných akcí. Plán byl předán a odsouhlasen vedením školy.

Všechny plánované akce byly uskutečněny v daném termínu.

Na začátku nového školního roku byla vypracována vyhodnocení podpůrných opatření a individuálních vzdělávacích plánů předchozího školního roku.

Nabídky VŠ a VOŠ společně s dalšími důležitými informacemi pro žáky maturitních ročníků byly zveřejněny jak na nástěnce výchovného poradce, tak ve vytvořeném týmu v Teams s názvem „Kam po maturitě“, který byl založen za účelem sjednocení všech důležitých informací, jenž mohou současní maturanti využít včetně informací o scio testech, aktuální informace o důležitých termínech a žáci tam najdou také podrobné manuály s radami jak se dostat na VŠ. Probíhaly pravidelné konzultace ohledně výběru vysokých škol a správného postupu při vyplňování přihlášek.

V listopadu se žáci čtvrtých ročníků zúčastnili veletrhu pomaturitního a celoživotního vzdělávání Gaudeamus v Brně.

V listopadu a prosinci vyplňovali žáci čtvrtých ročníků přihlášky k maturitě. V lednu dostali žáci těchto tříd instrukce, jak se přihlásit do výsledkového portálu žáka, jehož účelem je poskytnout maturantům vybrané dokumenty související s organizací a zejména s výsledky společné části maturitní zkoušky a byli seznámeni s přesnými termíny a časy didaktických testů, termínem praktické maturitní zkoušky a termínem ústní písemné zkoušky.

V 1. pol. byly vystaveny posudky k žádosti PPP pro uzpůsobení podmínek maturitní zkoušky a na základě tohoto posudku byli 2 žáci zařazeni do kategorie SPUO – 1 žáků s přiznaným uzpůsobením podmínek pro konání MZ.

Během prvního pololetí byl postupně doplňován a aktualizován přehled žáků s přiznaným uzpůsobením podmínek.

Na základě doporučení PPP/SPC a se souhlasem zákonných zástupců byly zpracovány nové individuální vzdělávací plány a aktualizovány IVP pro nový školní rok. Nové zprávy z vyšetření žáků v poradenských zařízeních byly zaevidovány,



STŘEDNÍ ŠKOLA PODNIKATELSKÁ A VYŠŠÍ ODBORNÁ ŠKOLA, s.r.o.
nám. T. G. Masaryka. 2433, 760 01 Zlín
tel.: 577 215 314 | e-mail: info@spos.cz | www.spos.cz

předány třídnímu učiteli i ostatním vyučujícím žáka. Ve spolupráci PPP, SPC, výchovného poradce, třídního učitele a vyučujících dotyčných předmětů se s žáky dle IVP pracuje v hodinách.

Žákům, kterým byl vypracován IVP a jejich rodičům, byly zasílány informace o průběhu jejich studia.

Individuální problémy jednotlivých žáků, problémy s docházkou a prospěchem se řešily s třídními učiteli, dalšími učiteli, rodiči a odbornými pracovníky v rámci pravidelných pedagogických porad, třídních schůzek a osobních schůzek v průběhu celého pololetí.

Ve Zlíně 30. 1. 2022

Vypracovala: Ing. Michaela Pavelková



Vyhodnocení plánu práce výchovného poradce za 2. pololetí školního roku 2022/2023

V průběhu 2. pololetí bylo postupováno v souladu s Plánem práce výchovného poradce a podle požadavků kolegů učitelů a potřeb žáků.

V průběhu 2. pololetí přišly do školy další doporučení z pedagogicko-psychologického vyšetření žáků. Tato doporučení z poradenských zařízení byla zaevidována a uložena v systému Edupage, předána třídnímu učiteli a ostatní učitelé byli s doporučeními seznámeni na pedagogické poradě.

V průběhu celého pololetí byly zprávy z PPP/SPC konzultovány s rodiči nezletilých žáků či s žáky zletilými osobně a následně i s PPP/SPC. Ve spolupráci PPP/SPC, výchovného poradce, třídního učitele a vyučujících daných předmětů se s žáky dle doporučení PPP/SPC pracuje v hodinách.

Žákům maturitního ročníku byly předávány potřebné informace k volbě pomaturitního studia na VŠ nebo VOŠ. Nabídky VŠ a VOŠ společně s dalšími důležitými informacemi byly zveřejněny na nástěnce výchovného poradce a také v týmovém kanálu pro maturanty, který byl průběžně aktualizován. Probíhaly pravidelné konzultace ohledně výběru vysokých škol a správného postupu při vyplňování přihlášek na VŠ/VOŠ.

V tomto školním roce žádali dva žáci čtvrtého ročníku o vypracování posudku pro uzpůsobení podmínek maturitní zkoušky. Oběma žákům byl navýšen čas pro vypracování jednotlivých částí maturitní zkoušky o 25%.

Žákům čtvrtého ročníku byly předány informace pro přihlášení do „Výsledkového portálu žáka“, jehož účelem bylo poskytnout maturantům vybrané dokumenty související s organizací a zejména výsledky společné části maturitní zkoušky.

Pravidelně také probíhaly schůzky s paní psycholožkou, která působí externě pro naši školu. Nadále jí byly předávány informace o jednotlivých žácích a konzultovány další postupy při práci s jednotlivými žáky.

Ve školním roce 2022/2023 navštěvovalo naši školu 24 žáků se SVP. Z tohoto počtu má jedna žákyně 4 stupeň, 4 žáci mají 3 stupeň podpůrných opatření, 2 žáci mají 1 stupeň, zbývající žáci mají 2 stupeň PO. Osm žáků má PO z důvodu mimořádného sportovního nadání.

V průběhu školního roku bylo vypracováno 13 Individuálních vzdělávacích plánů. Dva žáci s IVP přerušili v červnu své studium na naší škole.

V průběhu 2. pololetí byly vyhodnocovány Individuální vzdělávací plány a podpůrná opatření žáků se speciálními vzdělávacími potřebami.

Ve 2. pololetí probíhaly konzultace a návštěvy speciálních pedagogů z PPP a SPC na naší škole. Jejich cílem byla pedagogická diagnostika a konzultace problémů žáků s jednotlivými vyučujícími.

Zhodnocení MPP za první pololetí školního roku 2022/2023

Škola: Střední škola podnikatelská a Vyšší odborná škola, s.r.o.
Školní rok: 2022/2023
Školní metodička prevence: PaedDr. Andrea Macková

K ZAJIŠTĚNÍ PRIMÁRNÍ PREVENCE NA NAŠÍ ŠKOLE NAPOMÁHAJÍ:

1

1. Školní metodik prevence

Školní metodik se stal členem České asociace školních metodiků prevence (září 2020), která se od roku 2004 zaměřuje především na metodickou a vzdělávací činnost, poskytování poradenských služeb, osvětovou činnost v oblasti zdravého životního stylu a prevence rizikového chování a prosazování zájmů školních metodiků prevence.

- došlo k intervenci u žáků 1. ročníku (společně s výchovným poradcem)
- všechny zápisy v kanceláři školy

2. Informovanost žáků o poradenských službách

Na nástěnce ŠMP informace o současných problémech mládeže – sebepoškozování, kyberšikana, užívání návykových látek – kratom, závislost na sociálních sítích atd. Dalším úkolem nástěnky je poskytnout žákům seznam regionálních institucí pomáhajících v problematice primární prevence – se zdůrazněním oblasti, v které se pohybují a žijí. Příprava schránky důvěry.

3. Spolupráce s organizacemi, besedy a přednášky (viz. Příloha MPP č. 6, Síť služeb v rámci Krajského plánu primární prevence rizikového chování Zlínského kraje 2019-2027)

Sociálně pedagogická poradna – dlouhodobá spolupráce
nám. T.G. Masaryka 588, 760 01 Zlín

Besedy s odborníky – PPP Zlín
Spolupráce s Madio z.s.
SMP Unie Kompas
Policie ČR

4. Další vzdělávání pedagogických pracovníků

Problematika návykových látek, právní otázky a metodika práce s rizikovými žáky, klima třídy, klima sborovny, výjezdy pedagogů spojené s přednáškami v oblasti primární prevence.

2

5. Spolupráce se zákonnými zástupci

Informování o aktivitách školy, které mají vliv na vývoj žáků. Pravidelné informování zákonných zástupců o všech problémech, které se vyskytnou u žáků. V rámci třídních schůzek seznámení zákonných zástupců s „Minimálním preventivním programem“ a školním řádem.

6. Sportovní akce

7. Adaptační kurzy pro studenty 1. ročníku (klima třídy, koheze skupiny)

8. Pasování do 1. ročníku

9. Sbírký

Proběhlo spolupořádání sbírek

Český den proti rakovině a Srdíčkové dny na podporu handicapovaných dětí

10. Akce pro žáky i veřejnost

září:

v rekreačním středisku JESTŘABÍ na Rusavě ve dnech od 31.8. – 2.9. 2022.

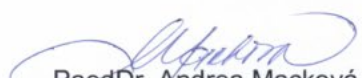
(viz příloha – Vyhodnocení dotazníkového šetření)

Během školního roku probíhaly následné programy v rámci MPP pro 1. ročníky.

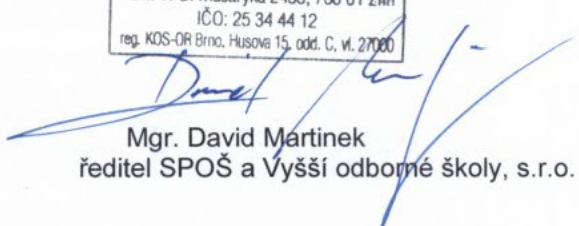
(1. A, B, C, T)

Prosinec:

Lyžařský kurz: Nassfeld, 19. – 22.12. 2022, průřez ročníky


PaedDr. Andrea Macková
školní metodik prevence

Střední škola podnikatelská
a Vyšší odborná škola, s.r.o.
nám. T. G. Masaryka 2433, 760 01 Zlín
IČO: 25 34 44 12
reg. KOS-OR Brno, Husova 15, odd. C, v. 27000


Mgr. David Martinek
ředitel SPOŠ a Vyšší odborné školy, s.r.o.

Zhodnocení MPP, školní rok 2022/2023

Škola: Střední škola podnikatelská a Vyšší odborná škola, s.r.o.
Školní rok: 2022/2023, 2. pololetí
Školní metodická prevence: PaedDr. Andrea Macková

K ZAJIŠTĚNÍ PRIMÁRNÍ PREVENCE NA NAŠÍ ŠKOLE PŘÍSPÍVAJÍ:

1. Školní metodik prevence

Školní metodik se stal členem České asociace školních metodiků prevence (od září 2020), která se od roku 2004 zaměřuje především na metodickou a vzdělávací činnost, poskytování poradenských služeb, osvětovou činnost v oblasti zdravého životního stylu a prevence rizikového chování a prosazování zájmů školních metodiků prevence.

- došlo k intervenci u žákyň 1. ročníku (společně s výchovným poradcem) a sociálním pedagogem (zápisy v kanceláři školy)
- průběžné řešení případů v rámci MPP ve spolupráci s výchovným poradcem a sociálním pedagogem (záznamy uloženy v kanceláři školy)
- průběžné setkávání (1x měsíčně) Platformy Rovných příležitostí – setkání zástupců ZŠ a SŠ ve Zlínském kraji centra (společně s výchovným poradcem)
- spolupráce s výchovným poradcem při tvorbě podmínek vzdělávání žáků s IVP
- zřízena schránka důvěry

2. Informovanost žáků o poradenských službách a aktuálních tématech v souvislosti s MPP

Na nástěnce ŠMP. Cílem je poskytnout žákům seznam regionálních institucí pomáhajících v problematice primární prevence – se zdůrazněním oblasti, v které se pohybují a žijí. Kontakt na sociálního pedagoga. Letáčky s tématy s problematikou primární prevence (kyberšikana, úzkosti, sebepoškozování, užívání kratomu a nikotinových sáčků atd.)

3. Spolupráce s organizacemi, besedy a přednášky (viz. Příloha MPP č. 6, Síť služeb v rámci Krajského plánu primární prevence rizikového chování Zlínského kraje 2019-2027)

Sociálně pedagogická poradna – Adaptační pobyt, návazné programy pro 1. roč
nám. T.G. Masaryka 588, 760 01 Zlín

PhDr. Jaroslava Pavlíčková – sociální pedagog – intervence pro žáky i učitele

4. Další vzdělávání pedagogických pracovníků

Problematika návykových látek (nikotinové sáčky, kratom), právní otázky a metodika práce s rizikovými žáky, klima třídy, klima sborovny, výjezdy pedagogů spojené s přednáškami v oblasti primární prevence.

5. Spolupráce se zákonnými zástupci

Informování o aktivitách školy, které mají vliv na vývoj žáků. Pravidelné informování zákonných zástupců o všech problémech, které jsou řešeny v rámci MPP. Seznámení zákonných zástupců s „Minimálním preventivním programem“ a školním řádem.

6. Sportovní akce

- Karlov, 5.3. – 10.3.2023 – první ročníky
- Den Země: 24.4.
- Cyklisticko-turistický kurz: 15.5. – 19.5. Penzion Pod Kyčerou
- Sportovní den – volejbal: 29.6.2023

7. Sbírký

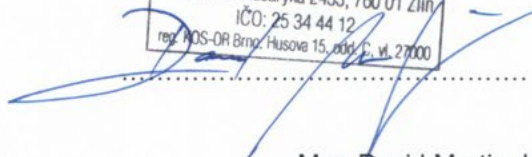
Srdíčkový den – 14. 2. 2023

Český den proti rakovině - 10. 5. 2023 (3.roč)

9. Šablony – pro školní rok 2023/2024 – Sociální pracovník – PhDr. Jaroslava Pavlíčková



PaedDr. Andrea Macková
školní metodik prevence



Střední škola podnikatelská
a Vyšší odborná škola, s.r.o.
nám. T. G. Masaryka 2433, 760 01 Zlín
IČO: 25 34 44 12
reg. NOS-OR Brno, Husova 15, odd. C, vl. 27000

Mgr. David Martinek
ředitel SPOŠ a Vyšší odborné školy, s.r.o.

Střední škola podnikatelská a Vyšší odborná škola, s.r.o.

nám. T. G. Masaryka 2433, 760 01 Zlín

Výroční zpráva o hospodaření

za školní rok 2022/2023

| | | |
|--------------------------|---|----------|
| PŘÍJMY | celkové příjmy | 30089304 |
| | poplatky od zletilých žáků, rodičů nebo jiných zákonných zástupců | 5779868 |
| | z hospodářské činnosti | 209600 |
| | ostatní příjmy (dotace, úrok) | 24099836 |
| VÝDAJE | investiční výdaje celkem | |
| | neinvestiční výdaje celkem | 29347614 |
| | z toho: náklady na mzdy | 12441973 |
| | ostatní osobní náklady | 1040489 |
| | zákonné odvody zdravotního a sociálního pojištění | 4235289 |
| | výdaje na učebnice, učební texty a učební pomůcky | 291446 |
| | stipendia | 166500 |
| ostatní provozní náklady | 11171917 | |

Dne: 4. 10. 2023

Střední škola podnikatelská
 a Vyšší odborná škola, s.r.o.
 nám. T. G. Masaryka 2433, 760 01 Zlín
 IČO: 25 34 44 12
 IED: KOS-01-Brno-2433-15-odd.-G.-vl.: 27999
 razítko a podpis

Fotogalerie

Readycon-poznatky o měnícím se trhu práce



Princip Baťa: dnes fantazie, zítra skutečnost



Konference na téma udržitelný cestovní ruch v regionech



Den proti rakovině



Florbalový turnaj v Otrokovicích – Subterra Cup



Konverzační soutěž v anglickém jazyce



There is an App for That agentury Irsko



Stáž na Maltě



Seznamovací kurz



Pasování žáků 1. ročníků



Anglický jazykový kurz



Den Země



Sportovně turistický kurz



Adventní Vídeň

