

# HURÁ DO ŠKOLKY!

**Školní vzdělávací program  
pro předškolní vzdělávání  
zpracovaný dle RVP PV**



rozmarynova.cz



**Soukromá mateřská škola a základní škola s. r. o.  
Rozmarýnová 3, 637 00 Brno**



## 1. Identifikační údaje o mateřské škole

Zřizovatel:	Soukromá mateřská škola a základní škola s. r. o.
Statutární zástupci:	Mgr. Radomír Prokop PaedDr. Alena Zemčíková
Ředitel školy:	Mgr. Radomír Prokop
Zástupce ředitele:	PaedDr. Alena Zemčíková
Vedoucí učitelka MŠ:	Zdeňka Ráčková
Adresa:	Rozmarýnová 3, 637 00 Brno
IČ:	25330012
REDIZO:	600001512
Telefonní kontakt:	+420 541 220 789
E-mail:	skola@rozmarynova.cz
Internetové stránky:	www.rozmarynova.cz
Zpracovatelé:	Zdeňka Ráčková, Mgr. Radomír Prokop
Motivační název ŠVP:	„Hurá do školky!“
Platnost ŠVP od:	1. 9. 2007
Aktualizace projednána ped. radou:	28. 8. 2019
Ověřil a schválil:	Mgr. Radomír Prokop
Číslo jednací:	SMZŠ 19/2019

## 2. Obecná charakteristika školy

- založení školy v roce 1994
- spojení předškolního a školního vzdělávání
- projektový způsob vzdělávání
- rozšířená výuka angličtiny
- bohatá mimoškolní činnost (kroužky, tábory, veřejnosti přístupné akce)
- 1 třída předškolních dětí (max. 24)
- 3 učitelé, 1 provozní pracovník
- bezbariérový přístup
- optimální prostory pro hru, výuku, relaxaci, hygienu i stravování
- školní zahrada
- příjemná lokalita v blízkosti lesa
- dostupnost MHD
- parkoviště v těsné blízkosti objektu

## 3. Podmínky vzdělávání

### 3.1 Věcné podmínky

- zóny speciálně vybavené pro pohybové, herní, výtvarné, výukové činnosti i pro relaxaci
- funkční, estetický, normám odpovídající nábytek
- moderní audiovizuální vybavení
- přehledné a dětem dostupné rozmístění hraček a didaktických pomůcek
- estetické a pohyb podporující herní prvky v zahradě školy
- vnitřní i vnější prostory splňující požadavky bezpečnostních i hygienických norem a předpisů

### 3.2 Životaspráva

- samostatná jídelna s výdejnou
- vyvážená, pestrá strava
- respektování dietních požadavků
- pitný režim samozřejmostí
- možnost flexibilních změn denního režimu dle potřeb dětí a aktuální situace
- dostatek pohybu ve třídě i venku
- klidový poobědový režim
- vytváření správných hygienických a stravovacích návyků
- výchova k sebeobsluze
- poskytování správného vzoru slušného chování i zdravého životního stylu



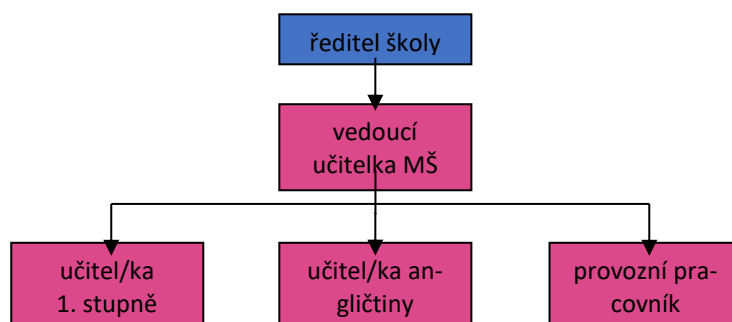
### 3.3 Psychosociální podmínky

- příjemné a bezpečné prostředí, vzájemná důvěra
- respektování individuálních potřeb dětí, přihlídnutí k názoru rodičů
- stejná práva, možnosti i povinnosti pro všechny
- důsledné dodržování obecně platných norem a pravidel
- aktivní podíl dětí na vytváření pravidel třídy
- prevence šikany, netolerance
- pozitivní motivace a hodnocení
- podpora aktivity a kreativity dítěte

### 3.4 Organizace

- denní řád s možností pružné reakce na aktuální podmínky
- plánování činností dle zájmu a individuálních potřeb dětí
- vyvážený poměr spontánních a řízených činností
- podmínky pro individuální i skupinové činnosti
- vhodné materiální podmínky pro realizaci činností
- průběžná modernizace vybavení MŠ
- respektováno soukromí dítěte při hygieně, relaxaci...
- není překračován maximální počet dětí (24)

### 3.5 Řízení mateřské školy



- povinnosti, pravomoci i úkoly všech zaměstnanců jsou jasně vymezeny
- funkční elektronický informační systém Edookit
- pedagogický sbor = tým, spolupodílí se na řízení MŠ, spoluvytváří ŠVP
- názory a aktivita rodičů vítána



### 3.6 Personální zajištění

- 3 učitelé/učitelky (vedoucí učitelka MŠ = kvalifikovaný předškolní učitel + kvalifikovaný učitel pro I. stupeň ZŠ + kvalifikovaný učitel angličtiny)
- 1 provozní pracovník (úklid)
- 1 pracovnice externího dodavatele stravy (výdej svačin a obědů, úklid výdejny stravy)
- podpora růstu profesních kompetencí pracovního týmu
- profesionální jednání a chování všech pracovníků školy
- specializované služby (logopedie, rehabilitace...) jsou zajišťovány ve spolupráci s příslušnými odborníky



### 3.7 Spoluúčast rodičů

- partnerský přístup školy, ochota k dialogu
- důraz na vzájemnou důvěru, ochrana soukromí
- prostor k vyjádření svého názoru (Edookit, konzultační hodiny učitelů, výchovného poradce i ředitele školy, ukázkové hodiny)
- pravidelné informace o prospívání dítěte (osobně, Edookit)
- možnost účasti zákonného zástupce na denním programu MŠ
- školská rada (možnost aktivního zapojení do dění školy)
- tvořivá setkání s rodiči spojená s ukázkou praktických činností vzdělávacího procesu

### 3.8 Spolupráce s ostatními subjekty

- Rozmarýnek
- ZŠ Jasanová
- ŠJ Jasanová
- Knihovna Jundrov
- ŠPZ

### 3.9 Podmínky pro vzdělávání dětí se speciálními vzdělávacími potřebami

- pečlivá diagnostika dětí (portfolio dítěte)
- v případě potřeby PLPP (Plán pedagogické podpory)
- průběžné vyhodnocování PLPP, součinnost se zákonnými zástupci dítěte
- v případě neefektivnosti opatření (dále PO) 1. stupně vyšetření v ŠPZ (žádost zákonný zástupce)
- v případě zvýšení podpůrného opatření (PO 2. – 5. stupně) škola zajistí odpovídající podmínky pro výchovu a vzdělávání dítěte (např. individuální vzdělávací plán – IVP)

### 3.10 Podmínky pro vzdělávání dětí nadaných

- pečlivá diagnostika dětí (portfolio dítěte)
- poskytnutí možnosti uplatnění nadání dítěte v dané oblasti
- podpora dítěte v deficitních oblastech (např. sociální interakce)
- individuální citlivý přístup
- doporučení zákonnému zástupci požádat o vyšetření v ŠPZ
- zajištění podmínek pro realizaci stanovených PO (1. – 4. stupně)

### 3.11 Podmínky pro vzdělávání dětí od 2 do 3 let

- děti mladší 3 let nejsou do MŠ přijímány

## 4. Organizace vzdělávání

- 1 třída dětí ve věku 5 – 7 let
- max. počet 24 dětí
- provoz školy 7.30 – 16.30
- 9.00 – 14.30 souběžné působení 2 učitelů/učitelek
- pravidla omlouvání neúčasti dítěte, předávání a vyzvedávání dítěte popsána ve Školním řádu MŠ



### 4.1 Kritéria pro přijímání dětí do mateřské školy

- termín a instrukce k podání žádosti o přijetí dítěte do MŠ stanovuje ředitel školy a oznámí je na veřejně přístupném místě (nástěnka školy, webové stránky) v dostatečném předstihu
- přednostně přijímány děti v posledním roce před zahájením povinné školní docházky – povinné předškolní vzdělávání
- do 1. třídy ZŠ následující školní rok nastupuje maximálně 18 dětí (o přijetí rozhoduje pořadí podané přihlášky do MŠ)
- při nenaplnění kapacity MŠ mohou být přijaty i mladší děti v případech hodných zřetele (sourozenec žáka školy)

### 4.2 Organizace dne v mateřské škole

7.30	zahájení provozu MŠ spontánní činnosti vycházející z potřeb a zájmů dětí nabídka center aktivit
9.00	ranní kruh didakticky cílené činnosti s tematickými celky
9.30	svačina
10.00	pobyt venku – vycházka, spontánní herní činnosti

12.00	oběd
12.15	hygiena, příprava na odpočinek
12.30	odpočinek – čtení a poslech pohádek, relaxace
13.30	odpolední didakticky cílené
14.15	svačina
14.30	odpolední aktivity (hudební, dramatické, taneční, konstrukční, výtvarné, pracovní, pohybové...)
15.00	rozcházení dětí, zájmová činnost (v rámci propojení činností MŠ a ZŠ je i předškolním dětem umožněna účast v projektech řízených činnostmi školní družiny)
16.30	ukončení provozu MŠ

Ranní činnosti	spontánní kolektivní či individuální hra centra aktivit (výtvarné, pracovní, poznávací...)
Ranní kruh	společné zahájení dne, sociální interakce didakticky zaměřené činnosti dle plánu hudebně pohybové aktivity
Svačinka, oběd	trénink sebeobsluhy, hygienických návyků individuální volba množství jídla nenásilná regulace osobního tempa dětí
Pobyt venku	každodenní součást denního programu zpravidla 2 hodiny (dle počasí) výchova k bezpečnému pohybu po pěších komunikacích možnost spontánního pohybu na zahradě školy a vytipovaných bezpečných místech v okolí školy trénink sebeobsluhy, kooperace dětí (oblékání, obouvání...)
Odpočinek/spánek	poobědová relaxace dětí na lehátku četba, poslech hudby respektována individuální potřeba spánku klidové aktivity pro nespící děti (prohlížení knih, kreslení)
Odpolední aktivity	hudební a taneční aktivity dramatizace pohádek a příběhů konstrukční činnosti výtvarné a pracovní činnosti deskové hry pohybové hry

## 5. Charakteristika vzdělávacího programu

### 5.1. Cíle a záměry

ŠVP „Hurá do školky!“ si klade za cíl vytvořit komplexní výchovně vzdělávací systém, ve kterém se bude u dětí rozvíjet tvořivost a samostatnost se zřetelem k jejich individualitě. Jeho specifikem je jeho částečné propojení předškolního a školního vzdělávání, což následně umožňuje plynulý přechod dětí z mateřské školy do základní školy. Vzdělávací proces je založen na prožitcích dětí a učení hrou.



### 5.2 Filozofie školy

Hlavní filozofií programu je vychovat harmonické, zdravě sebevědomé jedince, kteří umí vyjádřit a zdůvodnit svoje názory a jsou schopni žít v lidském společenství ve vzájemném porozumění. K tomuto cíli chceme dojít vytvořením prostředím školy jako centra setkávání dětí s učiteli, s rodiči, s širokou veřejností.

### 5.3 Formy a metody vzdělávání

Výchovně vzdělávací proces je cílevědomý a plánovaný, jsou v něm spontánní i řízené aktivity ve vyváženém poměru. Didakticky zaměřená činnost, která je dítěti nabízena, je učitelem přímo nebo nepřímo motivovaná, je v ní zastoupeno spontánní i záměrné učení, je založena na aktivitě dítěte, snaží se omezovat přijímání hotových poznatků a využívat především prožitkové a situační učení, které probíhá v menších skupinách či individuálně (využití metod profesora Hejného). Je dbáno na podnětné prostředí a pestrou nabídku aktivit (ranní centra aktivit). Pod vedením kvalifikovaného učitele si děti v menších skupinkách osvojí hravou formou základy angličtiny.

Ve třídě je laskavá a podnětná atmosféra, děti jsou vedeny ke vzájemnému respektování, soucítění a pomoci. Je aktivně podporován rozvoj komunikativních dovedností, dětská zvědavost a potřeba objevovat.

#### 5.3.1 Formy vzdělávání

Kooperativní učení	spolupráce při řešení problémů a situací, rozdělování rolí, plánování činností, vzájemná pomoc, možnost spojovat dílčí výsledky do větších celků, hodnocení přínosu jednotlivých účastníků
Učení hrou	nejoblíbenější a přirozená činnost dětí, poskytuje důležité poznatky a rozvíjí jejich intelekt, má vliv na chování, poskytuje informace o prožitcích a pocitech dětí



Spontánní sociální učení	princip přirozené nápodoby, poskytování vzorů chování a postojů, které jsou vhodné k nápodobě a vyskytují se v průběhu dne
Situační učení	využívání a vytváření návodných situací, poskytování srozumitelných praktických ukázek životních souvislostí

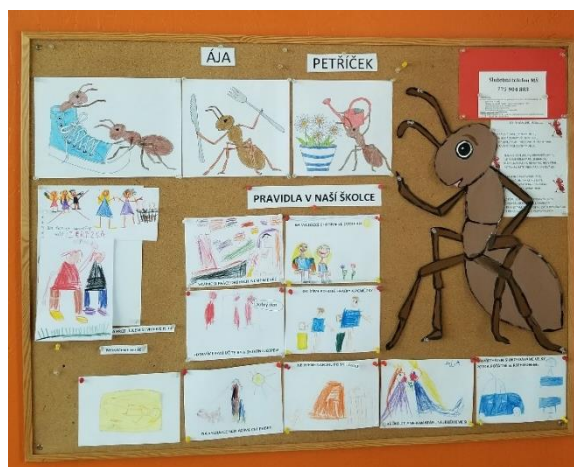
### 5.3.2 Metody vzdělávání

Metody slovní	vyprávění, popis, diskuse, rozhovor, komunitní kruh, hry se slovy, četba, povzbuzování a stimulace
Metody mimoslovní	pohybové, pantomimické, zobrazovací
Metody průpravné	námětové hry, hry s pravidly, hudebně-pohybové hry, instrumentální hry
Metody dramatické	hry s předměty a loutkami
Metody prožitkové a praktické	hry a činnosti založené na prožitcích, konkrétních a praktických situacích, experimenty a pokusy
Metody názorné	pozorování, využití médií, tvorba výtvarných prací

## 5.4 Zajištění průběhu vzdělávání dětí se speciálními vzdělávacími potřebami, dětí nadaných

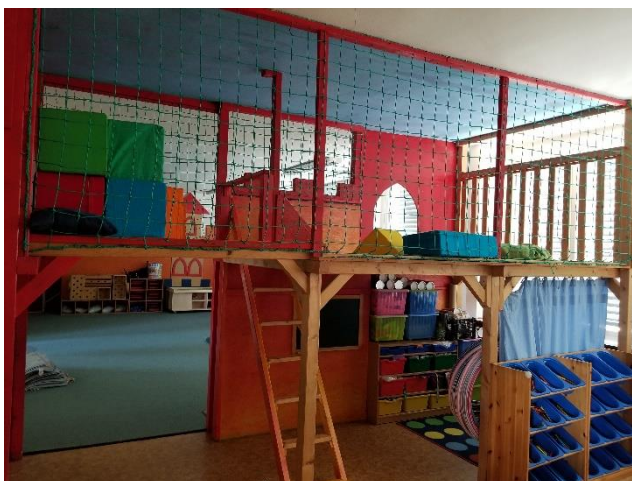
### 5.4.1 Vzdělávání dětí se speciálními vzdělávacími potřebami

Rámcové cíle a záměry předškolního vzdělávání jsou pro všechny děti společné, dětem se speciálními potřebami škola vytvoří optimální podmínky k jejich dalšímu rozvoji. Kromě těchto podmínek jsou dětem nabídnuty činnosti, které odpovídají charakteru a stupni postižení či znevýhodnění dítěte. Jsou respektovány zdravotní obtíže a uplatňovány vhodné metody a formy práce, zapojení dětí do všech činností s ohledem na jeho možnosti, použití speciálních didaktických pomůcek, náhradní tělovýchovné aktivity, důsledný individuální přístup učitele. Je důležitá spolupráce s rodiči, odborníky a ostatními dětmi.



#### 5.4.2 Podmínky vzdělávání dětí se sociálním znevýhodněním

Zvýšená péče je věnována dětem s nedostatečnou znalostí českého jazyka (děti migrantů nebo rodičů dlouhodobě pracovně v ČR), důležitá je přátelská atmosféra v kolektivu. Zákonní zástupci dětí z rodin s nízkým ekonomickým zázemím (např. matka samoživitelka) mohou podat žádost o snížení školného či individuální splátkový kalendář.



#### 5.4.3 Vzdělávání dětí nadaných

Takovýmto dětem škola nabízí další aktivity dle zájmu či jejich nadání, je podporován jejich další rozvoj. Děti mohou využívat speciální didaktický materiál (hlavolamy, náročnější varianty hry LOGICO, pracovat na počítači), děti jsou pověřeny vedením menších skupin a jsou jim vypracovány obtížnější pracovní listy. Důležitý je individuální přístup učitele a pestrá nabídka činností. Samozřejmě je spolupráce s poradenským centrem a rodiči.

#### 5.4.4 Zajištění průběhu vzdělávání dětí od dvou do tří let

V MŠ nejsou vzdělávány děti od dvou do tří let.

#### 5.5 Vzdělávání dětí s odkladem školní docházky

V těchto případech vycházejí učitelé ze závěrů doporučení vyšetření v ŠPZ, kde jsou stanoveny konkrétní činnosti v oblasti jejich vzdělávání, s dětmi se pracuje především individuálně. Cílem je zajistit dětem takové podmínky pro jejich vzdělávání, které respektují jejich potřeby ve vztahu k jejich věku, nadání i dopad jejich zdravotního stavu na předškolní přípravu.

### 6. Vzdělávací obsah

Vzdělávání v MŠ je cílevědomý proces, v němž se prolínají spontánní a řízené aktivity.

Hlavní cíle předškolního vzdělávání:

1. Rozvíjení dítěte a jeho schopnosti učení
2. Osvojení si základů hodnot, na nichž je založena společnost
3. Získání osobní samostatnosti a schopnosti se jako samostatná osobnost působící na své okolí projevovat

Mateřská škola má zpracován ŠVP v souladu s RVP PV a v souladu s obecně právními předpisy. Program je rozpracován do tří hlavních témat, která byla stanovena jako rámcová. Ta se dělí do dalších pěti podtémat. Časový prostor k realizaci je otevřený, flexibilní a dostatečně volný s prostorem pro aktuální situace, pro aktivní vstup dětí i spolupráci rodičů. Každý

ze tří základních integrovaných bloků je členěn na základní rámcová podtémata. Ta jsou vždy charakterizována souborem cílů podle pěti základních oblastí uvedených v RVP PV. Každý blok obsahuje 5 podtémat. Tato se mohou měnit podle potřeb dětí nebo aktuální situace v MŠ. Téma si volí učitel/ka. Jak ho zpracuje, záleží na jeho/její kreativitě, tvořivosti a především na momentální situaci a aktivitě dětí.

## 6.1 Tematické bloky

- Člověk - vztahy mezi lidmi
- Svět kolem nás - společenské prostředí
- Příroda - ekologická výchova

Tematické bloky nejsou časově vymezeny, jejich délka a doba zařazení do programu je dána aktuálními potřebami a situací ve třídě.

6.1.1. Člověk	6.1.2. Svět kolem nás	6.1.3. Příroda
Já, ty, my	Domov	Roční období
Čas	Tradice	Rostliny
Moje tělo	Technika	Zvířata
Rodina	Vesmír	Ekologie
Povolání a profese	Světadily	Neživá příroda

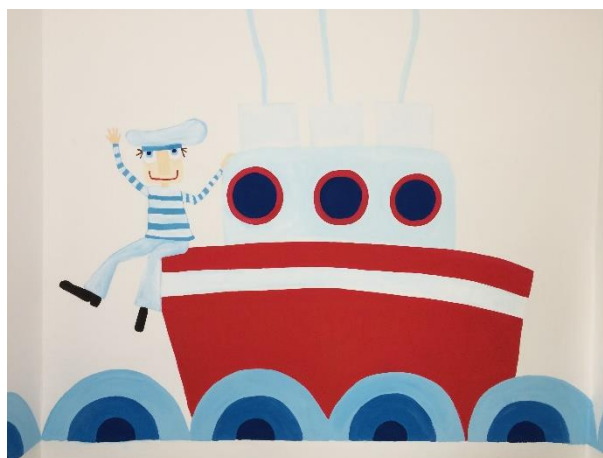
### 6.1.1 Člověk (Já, ty, my; Čas; Moje tělo; Rodina; Povolání a profese)

#### 6.1.1.1 Charakteristika bloku:

Blok je zaměřený na poznávání člověka a zejména mezilidských vztahů, vytváření žádoucích postojů k sobě samým a druhým lidem.

#### 6.1.1.2 Cíle bloku:

- seznámit se s prostory MŠ, zaměstnanci školy, novými kamarády
- orientovat se ve společnosti, znát základní společenská pravidla chování
- rozvíjet sebeobsluhu a pracovní dovednosti
- rozvíjet psychickou a fyzickou zdatnost
- porozumět běhu času a změnám v lidském těle, přírodě i společnosti
- přiblížit dětem vztahy v rodině, funkci rodiny



- osvojit si poznatky o lidském těle a péči o své zdraví a bezpečnost
- ukázat dětem hodnotu a různorodost lidské práce, poznávat různá povolání a profese
- rozvíjet komunikativní a řečové dovednosti, učit děti vyjádřit svůj názor, umět odmítnout nepříjemné situace a chování
- vést děti k toleranci a spolupráci

#### 6.1.1.3 Očekávané výstupy:

- dodržování nastavených pravidel v MŠ i společnosti
- respektování potřeb ostatních dětí
- bezpečné používání pracovních pomůcek a předmětů denní potřeby, jejich úklid na určené místo
- orientace v prostorách školy, znalost jmen kamarádů, učitelů, své značky
- aktivně komunikovat s dětmi i dospělými ve svém okolí
- používání správného názvosloví označení členů rodiny, jejich vztahu, povolání
- pojmenování částí lidského těla, k čemu slouží, péče o své tělo a dodržování hygienických návyků

#### 6.1.1.4 Vzdělávací nabídka:

##### Dítě a jeho tělo

- přirozené pohybové činnosti, zejména chůze, běh, skákání, lezení, a to ve třídě i v přírodním prostředí
- zdravotní cvičení k rozvoji fyzické zdatnosti a správného držení těla
- pohybové hry, hudebně pohybové hry
- pohybové chvílky v průběhu dne
- manipulace s předměty denní potřeby v rámci posílení samostatnosti v sebeobsluze (hygiena, stolování)
- manipulační činnosti s drobným materiálem pro rozvoj jemné motoriky, koordinace oka a ruky (přírodniny, modelování, korálky, stavebnice)
- smyslové a psychomotorické hry
- pracovní a výtvarné činnosti
- didaktické a námětové hry a činnosti zaměřené k poznávání lidského těla a jeho částí
- hudební a hudebně pohybové činnosti
- Učitelky mohou aktivity doplňovat, kombinovat podle potřeb a zájmu dětí.



##### Dítě a jeho psychika

- hry se slovy, slovní hádanky
- vyprávění s dětmi
- individuální práce s obrázky, rozhovory na určité téma
- pravidelná četba pohádek a dětských příběhů
- divadelní představení
- dramatizace příběhů a pohádek, dotváření příběhů



- hry a činnosti s čísly a písmenky
- práce s knihou a encyklopedií
- didaktické hry s předměty a materiály, získávání předmatematických dovedností, třídění, porovnávání, přiřazování, měření...
- samostatné řešení problémových situací s didaktickým materiálem, logické hry, pracovní listy, skládky
- hry a činnosti vedoucí k poznávání časových pojmů a vztahů: den, měsíc, rok a období noc a den, ráno, poledne...
- společenské stolní hry s pravidly
- tvořivé dílny s rodiči
- dětské oslavy narozenin, Den dětí...

#### Dítě a ten druhý

- sociální a interaktivní hry, dramatické činnosti
- hudebně pohybové hry
- kooperativní činnosti ve dvojicích, v menších i větších skupinkách
- spoluúčast na vytváření pravidel třídy, piktoqramů



#### Dítě a společnost

- dodržování tradic a zvyků ve formě přiměřené předškolním dětem
- návštěvy výstav, koncertů, divadelních představení
- hry a činnosti seznamující děti s různými profesemi
- praktické činnosti, vedoucí k získání přiměřených pracovních návyků

#### Dítě a svět

- námětové a společenské hry s multikulturní tematikou
- vzdělávací projekty

### 6.1.2 Svět kolem nás (Domov; Tradice; Technika; Vesmír; Světaříly)

#### 6.1.2.1 Charakteristika bloku:

Blok se zabývá společenským prostředím, které dítě obklopuje. Jeho přímé poznávání, vytváření pozitivního vztahu k domovu, ke společenskému prostředí a k primárnímu chápání jeho kladů i rizik, k prevenci rizikového chování.

#### 6.1.2.2 Cíle bloku:

- seznámit děti s místem, kde žijeme, s významnými místy a stavbami, vytvářet u dětí kladný vztah ke svému domovu, ke své vlasti
- ukázat dětem tradice, vztahující se k naší vlasti a umožnit jim tradice prožívat a radovat se z nich, naučit děti chápat tradice v souladu s ročním obdobím, v souladu s lidskou činností
- umožnit dětem poznat různé lidské činnosti, vážít si lidské práce a vyzkoušet si různé pracovní aktivity

- seznámit děti s jinými státy a světadíly, ukázat jim rozdíl ve způsobu života lidí v jiných zemích světa.
- vést děti k chápání a respektování jiných kultur a jejich tradic
- vést děti k pochopení, že každý člověk má na světě své místo a každý někam patří
- osvojit si bezpečné chování ve městě, dopravní výchova
- poučit děti, kde v případě potřeby hledat pomoc, koho zavolat
- vést děti k zájmu o encyklopedie, práci s technickými pomůckami

#### 6.1.2.3 Očekávané výstupy:

- povědomí o základních tradičních svátcích v roce, jejich významu (vyjádřit je pomocí hudebních, pohybových, komunikativních, dramatických i výtvarných činností)
- používání jednoduchých hudebních nástrojů
- pojmenování významných budov v okolí, vědět k čemu slouží
- bezpečné chování ve městě, umět pojmenovat dopravní prostředky, znát důležitá telefonní čísla
- soustředěný poslech četby, hudby, sledování divadelního představení, převyprávění příběhu vlastními slovy
- rozpoznání některých písmen a číslic
- sluchové rozlišení hlásky ve slově
- soustředění na činnost, její dokončení
- vyhledávání informací v encyklopediích

#### 6.1.2.4 Vzdělávací nabídka:

##### Dítě a jeho tělo

- příležitosti a činnosti směřující k ochraně zdraví

##### Dítě a psychika

- komentování zážitků a aktivit
- grafické znázorňování symbolů, tvarů, čísel, písmen
- činnosti a příležitosti seznamující děti s různými sdělovacími prostředky

##### Dítě a ten druhý

- činnosti zaměřené na poznávání sociálního prostředí, v němž dítě žije hry a situace, kde se děti učí chránit soukromí své i bezpečí své i druhých

##### Dítě a společnost

- přípravy a realizace společných zábav a slavností
- tvůrčí činnosti slovesné, literární, dramatické, výtvarné, hudební, hudebně pohybové, dramatické apod. podnětující tvořivost a nápaditost dítěte, estetické vnímání a vyjadřování a třibení vkusu



- hry zaměřené k poznávání a rozlišování různých společenských rolí (dítě, dospělý, rodič, učitelka, profesní role, herní role) a osvojování si rolí, do nichž se dítě přirozeně dostává

#### Dítě a svět

- přirozené pozorování blízkého prostředí a života v něm, okolní přírody, kulturních i technických objektů, vycházky do okolí, výlety
- hry a aktivity na téma dopravy, cvičení bezpečného chování v dopravních situacích, kterých se dítě běžně účastní, praktický nácvik bezpečného chování
- praktické činnosti, na jejichž základě se dítě seznamuje s různými přírodními i umělými látkami a materiály ve svém okolí a jejichž prostřednictvím dítě získává zkušenosti s jejich vlastnostmi (pokusy, zkoumání)

### 6.1.3 Příroda (Roční období; Zvířata; Rostliny; Ekologie; Neživá příroda)

#### 6.1.3.1 Charakteristika bloku:

Blok se zabývá přírodním prostředím, které děti obklopuje, jejími vzájemnými vztahy a vazbami, významem přírody pro člověka a působení člověka na přírodu. Děti jsou vedeny k žádoucím postojům vůči životnímu prostředí ve všech formách. Učí se životní prostředí poznávat, podporovat a chránit.

#### 6.1.3.2 Cíle bloku:

- vést děti k aktivní ochraně přírody a životního prostředí
- učit děti třídit odpad
- osvojování elementárních poznatků o živé a neživé přírodě, ročních obdobích, změnách v přírodě
- seznámit děti s poznatků o vodě na Zemi, jak s ní zacházet, koloběh vody
- rozvíjet jemnou i hrubou motoriku
- poznávat různé přírodní materiály všemi smysly
- rozvoj slovní zásoby a její aktivní používání, dovednosti předcházející čtení a psaní

#### 6.1.3.3 Očekávané výstupy:

- aktivní účast na ochraně životního prostředí, chápat, že zájem o to, co se kolem děje je prospěšný a že nevědomost může mít nepříznivý vliv na život na Zemi
- vyjádření svých pocitů a myšlenek slovně, výtvarně, dramaticky, hudebně
- uplatňování získaných poznatků o materiálech v praxi, experimentování
- ochranu svého zdraví a bezpečnost, zodpovědné chování
- povědomí o vlastnostech vody, jejího výskytu v přírodě a významu pro život, povědomí o koloběhu vody
- zvládnutí jednoduchých pěstitelských prací a prací s pracovními nástroji
- plánování činností, organizování hry, vyhodnocení, postup podle instrukcí
- pojmenování některých rostlin, stromů a živočichů žijících ve volné přírodě

#### 6.1.3.4 Vzdělávací nabídka:

##### Dítě a jeho tělo

Přirozené pohybové činnosti, změny poloh a pohybů těla

- manipulační činnosti s drobným přírodním materiálem, rozvoj jemné motoriky
- konstruktivní hry
- pracovní a výtvarné činnosti (kreslení, modelování, vystřihování, lepení, otiskování)
- činnosti směřující k ochraně zdraví, osobního bezpečí a přírody



##### Dítě a psychika

- vycházky do přírody, pozorování změn v přírodě
- společenské hry s pravidly
- hry a činnosti vedoucí děti k poznávání časových pojmů a vztahů
- samostatné řešení problémových situací didaktickým materiálem (logické hry, pracovní listy)
- didaktické hry s předměty a materiály, vedoucí k získání předmatematických dovedností

##### Dítě a ten druhý

- sociální a interaktivní hry
- hudební a pohybové hry
- kooperativní činnosti ve skupinkách
- tvoření výzdoby třídy
- hry a situace, kdy se děti učí chránit přírodu

##### Dítě a společnost

- běžná každodenní setkávání a pozitivní vzory chování
- hry a činnosti, seznamující děti s různými profesemi v oblasti péče o přírodu
- praktické činnosti, vedoucí k získání přiměřených pracovních návyků

##### Dítě a svět

- námětové a společenské aktivity na téma ochrana přírody
- poučení o možných nebezpečných situacích (jak se chránit při kontaktu se zvířaty, jedovatými rostlinami a nepříznivými přírodními jevy)
- přirozené poznávání přírodního okolí, sledování změn v přírodě - zvířata, rostliny, počasí
- praktické činnosti s přírodninami
- pracovní a pěstitelské činnosti



## 7. Evaluační systém a pedagogická diagnostika

### 7. 1 Časový plán

7.1.1 Průběžně	<ul style="list-style-type: none"><li>• sledování souladu ŠVP a RVP (hospitace)</li><li>• plnění cílů ŠVP (TVP)</li><li>• individuální pokrok dítěte (pravidelné pozorování dětí, rozhovor s dítětem, chování a postavení dítěte ve skupině, portfolia, pedagogická diagnostika, záznamy o dítěti, včasná diagnostika a vyvození důsledků pro práci s konkrétním dítětem)</li><li>• hodnocení pedagogického stylu a práce (spokojenost dětí a rodičů, sebereflexe, hospitace, pohospitační rozhovor)</li><li>• hodnocení tematického celku provádíme po skončení, nebo i v jeho průběhu, zamýšlíme se nad tím, zda byl vytyčený cíl naplněn. Podle získaných výsledků můžeme dále plánovat a témata obohacovat, hledat nové prostředky</li><li>• kvalita podmínek vzdělávání v kontextu RVP PV</li></ul>
7.1.2 Měsíčně	<ul style="list-style-type: none"><li>• hodnocení integrovaného celku po jeho ukončení (sebereflexe, poznámky učitele, porovnávání výsledků s plánovanými cíly)</li><li>• hodnocení klimatu třídy (sebereflexe, rozhovor s dětmi, pozorování)</li><li>• hodnocení materiálně-technických podmínek (pozorování, zápis do knihy požadavků)</li></ul>
7.1.3 Na konci školního roku – celková evaluace ŠVP (hodnotící zpráva)	<ul style="list-style-type: none"><li>• hodnocení klimatu školy (dotazník pro rodiče, rozhovor s dětmi)</li><li>• hodnocení individuálního pokroku dětí (zvládnutí jednotlivých kompetencí – portfolia, záznamy o dítěti). Učitel nehodnotí, zda všechny děti všechno zvládly, ale hodnotí pokroky vzhledem k individualitě dítěte, jeho pokroky a dovednosti přiměřené věku a schopnostem dítěte.</li><li>• hodnocení splnění cílů a získání kompetencí (rozhovor s dětmi – komunitní kruh,</li></ul>

	<p>praktické používání kompetencí dětmi, formulář hodnotící zprávy)</p> <ul style="list-style-type: none"> <li>• hodnocení podmínek výchovně vzdělávacího procesu (diskuse na pedagogické radě, formulář hodnotící zprávy)</li> <li>• hodnocení pedagogického stylu a práce učitelů (sebereflexe, hospitační činnosti, výběr vhodných metod a prostředků s ohledem na reakce dětí, zda je činnost zaujala a byla pro ně přínosem)</li> <li>• hodnocení spolupráce mezi učiteli (sebereflexe, rozhovor)</li> <li>• hodnocení spolupráce s rodiči (dotazník, diskuse, ukázkové hodiny)</li> </ul>
--	---

## 7.2 Oblasti autoevaluace

- učitel - kvalita práce
- dítě - individuální rozvoj

## 7.3 Metody a techniky evaluace

- pozorování
- rozhovory s dítětem, rodiči, konzultace s odborníky
- rozbor procesu vzdělávání - hry a testy
- rozbor jazykových projevů - úroveň komunikace
- rozbor výtvarů dětí - kresby, pracovní výrobky
- sociometrické metody - rozbor chování a jednání ve skupině, vztahy a postavení dítěte ve skupině
- analýzy vlastní pedagogické aktivity

## 7.4 Zodpovědnost

Vedoucí učitelka MŠ:

- podpůrná dokumentace
- dílčí evaluační zprávy
- závěrečná evaluace ŠVP

Ředitel školy:

- hospitační činnost
- protokol o hospitaci
- pohospitační rozhovor



Dotazníková šetření směřovaná na zákonné zástupce dětí jsou v kompetenci vedení Soukromé mateřské školy a základní školy.

Cílem celého vzdělávacího procesu v naší mateřské škole je co nejvíce se přiblížit splnění očekávaných kompetencí tak, aby dítě, které ji opouští, bylo osobou jedinečnou, vzhledem ke svému věku a individuálním možnostem co nejvíce samostatnou, sebejistou, zodpovědnou, schopnou dívat se kolem sebe a jednat na své úrovni.

