

# Hodnocení činnosti školy

## školní rok 2022/2023



*Mateřská škola, Dvůr Králové nad Labem, Drtinova 1444*

Hodnocené období: září 2022 – srpen 2023

Projednáno na pedagogické radě dne 30. 10. 2023

Zpracovatel: pedagogický sbor školy, zástupkyně pro ekonomiku a provoz

Vydala: Mgr. Dagmar Anschlagová, ředitelka školy

Datum vydání: 31. 10. 2023

Č. j.: msdr/100/2023

# 1 Obsah

<b>2</b>	<b>Koncepce a rámec školy</b>	<b>4</b>
2.1	Vzdělávací program školy	4
2.2	Doplňkové vzdělávací programy a projekty ŠVP PV, aktivity a akce školy	4
2.3	Podmínky vzdělávání	8
2.3.1	Věcné podmínky	9
2.3.2	Životospráva	10
2.3.3	Psychosociální podmínky	10
2.3.4	Organizace vzdělávání	10
2.3.5	Spoluúčast rodičů	10
2.3.6	Spolupráce s dalšími organizacemi	12
2.4	Prevence rizikového chování a BOZ	14
2.4.1	Prevence rizikového chování	14
2.4.2	Bezpečnost a ochrana zdraví	15
2.5	Školní úrazy	15
<b>3</b>	<b>Pedagogické vedení školy</b>	<b>16</b>
3.1	Složení pedagogického sboru	18
3.2	Další vzdělávání pedagogických pracovníků	18
3.3	Pedagogická a manažerská praxe	19
<b>4</b>	<b>Vzdělávání</b>	<b>20</b>
4.1	Průběh vzdělávání	20
4.2	Prezentace školy na veřejnosti	23
<b>6.</b>	<b>Vzdělávací výsledky</b>	<b>25</b>
4.3	Hodnocení klíčových kompetencí	25
4.3.1	Kompetence k učení	26
4.3.2	Kompetence k řešení problémů	26
4.3.3	Komunikativní kompetence	26
4.3.4	Sociální a personální kompetence	26
4.3.5	Činnostní a občanské kompetence	26
<b>5</b>	<b>Podpora dětí při vzdělávání</b>	<b>26</b>
<b>6</b>	<b>Charakteristika prostředí, v němž škola pracuje</b>	<b>27</b>
6.1	Základní údaje o škole	27
6.1.1	Součásti školy	28
6.1.2	Počty dětí	28
6.2	Hospodaření školy	29
6.2.1	Finanční vypořádání dotací, vyúčtování a použití dalších prostředků	30

## Úvod

Hodnocení právního subjektu Mateřské školy, Dvůr Králové nad Labem, Drtinova 1444 provedené za školní rok 2022/2023 zpracoval pedagogický sbor školy se zástupkyní pro ekonomiku a provoz. Obsah dokumentu vychází ze struktury kritérií ČŠI.

## 2 Koncepce a rámec školy

### 2.1 Vzdělávací program školy

ŠVP pro rok 2022/2023 s názvem „Rok je dlouhý provázek, plný her a otázek“ byl k 1. 9. 2023 aktualizován.

Je to otevřený dokument společný pro všechna pracoviště. V průběhu školního roku byl evaluován a doplňován v závislosti na složení kolektivu dětí a vzhledem k aktuálním událostem. Podle námi vytvořené metodiky nadále plánujeme výchovně vzdělávací činnost prostřednictvím třídních vzdělávacích programů.

### 2.2 Doplnkové vzdělávací programy a projekty ŠVP PV, aktivity a akce školy

Pořádáme akce, které mají společný záměr, myšlenku či moto, ale každé pracoviště je cílí do vlastních vzdělávacích podmínek. Realizujeme specifické akce – jednotlivá pracoviště si realizují vlastní školní a třídní akce, které jsou zahrnuty v jejich plánech akcí na školní rok.

**V rámci školy se uskutečnily tyto aktivity:**

Odpolední výlet na letiště – pouštění draků, ukázka letadel a modelů
Interaktivní a zážitkové programy v ZOO
Polodenní výlety do přírody – baňžkové dny
Stopovaná a hledání pokladů
Mikulášská nadílka na všech pracovištích školy
Zdobení vánočních stromečků na náměstí – zapojena všechna pracoviště
Pečeme v MŠ s babičkou
Vánoční nadílka na všech pracovištích
Zdobení velikonočních břízek na náměstí – zapojena všechna pracoviště
Vítání jara – vynášení „Morany“
Návštěva knihovny „Slavoj“, pravidelná spolupráce všech pracovišť – předání čtenářského deníku „Celé Česko čte dětem“, vánoční program
Čarodějnický rej
Projektové barevné dny, pyžamový, duhový den
Karnevaly v MŠ
Koupaliště – otužování dětí, seznamování s vodou
Den dětí – soutěže
Sportovní hry pro MŠ
Loučení s předškoláky – „PASOVÁNÍ“, s rodiči
Tvořivé dílny s rodiči, Den Země, slavnostní odpoledne ke Dni rodin,
Návštěvy v domovech pro seniory, vystoupení dětí a společné tvoření – Sadová, Roháčova, Strž
Spolupráce s domem Svatého Josefa v Žirči, návštěva, vystoupení dětí
Návštěva muzea – Deskové hry
Školní výlety a exkurze: Kuks, Horní Brusnice, Bílá Třemešná, Zvičina, Loučeň, Advent na zámku v Nechanicích, Zátluky, Černilov – solná jeskyně, Jaroměř, Hvězdárna a Petrof v Hradci Králové
Lední revue – Pohádka na ledě
Canisterapie
Účast vybraných nejstarších dětí v Logické olympiádě pro MŠ
Plavecká výuka v Plavecké škole v Hořicích

Účast na otevření Felčarské stezky
Návštěva SPOŠ – povolání, ordinace zubního lékaře, lékárny, Technické služby, výroba Vánoční ozdoby
Besedy o lese s panem Lokvencem
Naučný program O dinosaurech, beseda o zdravé výživě „Zdravá pětka“
Pokusy v chemické laboratoři – ZŠ Schulzovy sady

## ZÁŽITKOVÝ PROGRAM V ZOO



## ŠKOLNÍ VÝLET



## ŠKOLNÍ VÝLET



## SOLNÁ JESKYNĚ



## TŘÍKRÁLOVÁ SBÍRKA



### **Zapojení do vyhlášených soutěží:**

Logická olympiáda – dvě děti umístěny mezi 20. – 27. místem ze 115 dětí

Výtvarná soutěž – Požární ochrana očima dětí

Výtvarná soutěž Šťastné konce pohádek – 3. místo MŠ Dvořákova

Filmový festival – Pohádková zahrádka – MŠ Drtinova, 4. místo

Výtvarná soutěž Mít své místo v životě, kde se cítím bezpečně – zapojení všech pracovišť školy, z každého pracoviště byl vybrán výkres, slavnostní předání cen a diplomů v Hankově domě 24. 11. 2022.

MŠ Drtinova 1. místo

Výtvarná soutěž Hasič a komíny

## **Stříbrná zeměkoule, sběr hliníku – 7. místo, MŠ Drtinova**



### **Zapojení do projektů:**

**Šablony pro MŠ z OPVK „Učíme se hrou“**, finanční prostředky byly využity na personální podporu chůvy do konce března 2022. V rámci výuky na projektové dny, sdílení zkušeností.

**MŠMT - Národní plán obnovy školy – digitální technologie pro školy – přiděleno škole 143 200 Kč.** Finanční prostředky byly použity na nákup učebních pomůcek pro rozvoj inforatického myšlení a digitální kompetence dětí.

**Potravinová pomoc do škol** – partneři projektu KHK, periodicky čtvrtý školní rok.

**Projekt „Včasná podpora pro dobrý start ve škole“.**

Předškolní příprava dětí má výrazný vliv na jejich následnou úspěšnost v dalším vzdělávacím procesu. Aby mohl pedagog v mateřské škole zvolit vhodné edukativní aktivity, provádí pedagogickou diagnostiku (zakotvenou v RVP PV). Projekt si klade za cíl ve spolupráci s mateřskými školami zjistit, jaké dopady má profesionální vedení pedagogické diagnostiky skrze odborně zpracované nástroje. Účast v projektu zahrnuje poskytování zpětné vazby na využívání nástroje pro pedagogickou diagnostiku školní zralosti v období 2019 – 2022.

**Adopce zeleně** od roku 2020. **Před MŠ Drtinova byl vyset záhon s lučnými květy a před MŠ Drtinova vysázeny dva záhony kvetoucích trvalek.**

**V červenci 2022** byla podána a následně **schválená žádost z OP JAK**. Přidělené finanční prostředky v celkové výši 835 998 Kč, které jsou čerpány od září 2022.



**Dotace z dotačního fondu Královéhradeckého kraje:**

**Inovace ve vzdělávání – projekt „Bádáme, tvoříme a programujeme III“, ukončení 31. 7. 2023 celkové náklady 130 596 Kč, získaná dotace ve výši 84 000 Kč.**

**Účast v projektu – Implementace Krajského akčního plánu rozvoje vzdělávání v Královéhradeckém kraji – získání kompletní metodiky a všech pomůcek pro realizaci 10 lekcí MTU a pracovní sešity Technoomalovánky. MŠ Roháčova získala Certifikát, 3 učitelky byly proškoleny formou školení a 10 tandemových lekcí při práci s dětmi.**

**STAVBA JEŠTĚDU**



**2.3 Podmínky vzdělávání**

V MŠ se snažíme vytvářet prostředí pro děti podnětné, zajímavé a obsahově bohaté, které podporuje dětskou hravost a tvořivost. Podmínky vzdělávání jsou na všech místech poskytovaného vzdělávání



srovnatelné a umožňují naplňování stanovených vzdělávacích cílů. Třídy jsou upraveny pro určitou věkovou skupinu dětí. Jsou vybaveny dostatečnými učebními pomůckami a hračkami, které jsou pořízeny s ohledem na věk a potřeby dětí. **V průběhu školního roku jsme se zaměřili především na nákup didaktických pomůcek k rozvoji polytechnického a digitálního vzdělávání.**

Byly nakoupeny další konstruktivní a elektronické stavebnice (Straws and Connectors, Lega, Dupla, tajemství elektroniky, Fyzikální pokusy atd...). K rozvoji digitálního vzdělávání notebooky, tablety Prowise, mikroskopy s SD kartami, Blue Boty, doplňky ke Cubettu, Albi tužky s knížkami a 12 tematicky zaměřených interaktivních programů s pracovními listy pro dvojice.

### 2.3.1 Věcné podmínky

#### Finanční prostředky na údržbu a opravy budov

<b>MŠ Drtinova</b>	<i>výměna osvětlení za úsporné LED zářivky v kuchyni, výměna vstupních dveří do části staré budovy ze školní zahrady</i>
<b>MŠ Dvořáková</b>	<i>Odstranění zjištěných závad při kontrole PO dle požadavků chráněné únikové cesty – odstranění dřevěného obložení ve vstupní hale a po schodišti k půdě, nové vybavení – botníky, stoly z nehořlavého materiálu (kovové)</i>
<b>MŠ Roháčova</b>	<i>Druhá část rekonstrukce školní zahrady, výměna žaluzií v celé budově, výměna dřevěných vstupních dveří do budovy a katru do školní jídelny za plastové.</i>
<b>MŠ Lipnice</b>	<i>Rekonstrukce školní zahrady – 1. část, dokončení přístřešku nad vstupem na školní zahradu</i>
<b>MŠ Žireč</b>	<i>Výměna osvětlení za úsporné LED zářivky v celé budově, renovace vchodu do budovy – nové schodiště, malování kuchyně</i>

**Z rozpočtu školy a dotačního programu KHK bylo hrazeno (není uveden materiál a didaktické pomůcky)**

<b>MŠ Drtinova</b>	<i>Nábytek a sedací souprava ředitelna, křeslo do ložnice, dendrofon na školní zahradu, dětská jízdní kola</i>
<b>MŠ Dvořáková</b>	<i>Křesla do ložnic, dendrofon a houpačka na školní zahradu, vysavač</i>
<b>MŠ Roháčova</b>	<i>Vyžínač na školní zahradu, psací stůl pro učitelky, regál na uskladnění venkovních hraček,</i>
<b>MŠ Lipnice</b>	<i>Tiskárna, vysavač, šatní skříň pro zaměstnance, skříňky do třídy</i>
<b>MŠ Žireč</b>	<i>Nábytková stěna s úložným prostorem na matrace (výměna za rozkládací lehátka), matrace, prostěradla</i>
<b>ICT</b>	<i>PC – kancelář a ředitelna, 5x notebook (pro učitelky, výměna za vyřazené) 2x PC All-in-one, 2x notebook dotykový (pro rozvoj informativní gramotnosti dětí),</i>
<b>Školní jídelna</b>	<i>chladnička do ŠJ Žireč, chladnička a mrazicí box do ŠJ Drtinova, mikrovlnná trouba do ŠJ-V Lipnice, doplnění nádobí dle potřeby</i>

#### Sponzorské dary MŠ

<b>MŠ Žireč – 5 000 Kč</b>
<b>MŠ Drtinova – dvě dětská jízdní kola</b>
<b>Carla s.r.o. – čokolády pro všechny děti</b>
<b>Tesco, Kaufland – MŠ Lipnice – vánoční balíčky pro děti</b>
<b>Drobné předměty a dárky od rodičů pro děti na všech pracovištích školy.</b>

#### Zlepšení pracovních podmínek zaměstnanců - fond FKSP

Setkání s bývalými zaměstnanci školy (důchodci)
Uhrazen dvoudenní POBYT V Praze, říjen 2022 – muzikál, Národní muzeum, památky
Vitamíny
Permanentky do divadla ve Dvoře Králové nad Labem
Dentální hygiena – 1x za rok ve výši 1000 Kč

Příspěvek na stravování (15 Kč na oběd)
Příspěvek na dioptrické brýle ve výši 3 000 Kč (1x za dva roky) – využilo 15 zaměstnanců
Pracovní oděvy – mikiny, vesty

### 2.3.2 Životospráva

U dětí se zdravotními problémy vyhovujeme rodičům s donáškou vlastního jídla s kombinací jídla z MŠ. Náročnost při přípravě jídla spočívá v dovážení na odloučená pracoviště – odvoz ze ŠJ v 10.30 hodin. Čas podávání odpolední svačiny je v režimu dne o ¼ hodiny posunut, a to z důvodu pracovní doby zaměstnanců ŠJ. Počet strážníků a normativní financování nám neumožňuje zvýšit pracovní úvazky a prodloužit pracovní dobu ve školních jídelnách a výdejnách.

Dbali jsme na vytvoření správného návyku v pitném režimu, stále ale musíme dětem připomínat. Děti jsme do jídla nenutili, ale snažili jsme se je naučit konzumovat pestrou stravu.

Ve všech třídách byl zajištěn pravidelný denní režim, dodržujeme délku pobytu venku, vytváříme dostatek prostoru k pohybovým aktivitám. Při odpoledním odpočinku jsou nabízeny dětem, které neusnou, klidové aktivity.

### 2.3.3 Psychosociální podmínky

Adaptace dětem byla umožněna už před začátkem školního roku v posledním prázdninovém týdnu. Nové děti si postupně zvykaly na nové prostředí. Učitelky měly zjištěné základní informace o dítěti, které eliminovaly vznik případných problémů. V průběhu školního roku byl průběžně zajišťován dostatek podnětů k herním aktivitám. Ve třídách byla vytvářena výuková herní centra se zaměřením na kooperativní činnosti. Většina hraček a učebních pomůcek jsou dětem volně přístupné. Výtvarný a pracovní materiál mají děti také k dispozici. Všechny učitelky přistupují k dětem individuálně, sledují a uspokojují jejich potřeby. Děti byly do tříd rozděleny podle věku, na mladší a starší věkové skupiny. V MŠ Lipnice, MŠ Drtinova a v MŠ Roháčova se v jedné třídě vzdělávaly převážně děti nejstarší, ty, které plnily povinné předškolní vzdělávání. Děti mladší tří let byly umístěny na pracovišti v MŠ Dvořákova a MŠ Lipnice z důvodu nízkého počtu dětí (nejvyšší povolený počet 15 dětí). Toto rozdělení dětí do tříd se nám osvědčilo a budeme v něm i nadále pokračovat.

### 2.3.4 Organizace vzdělávání

Délka provozu jednotlivých míst poskytovaného vzdělávání byla na všech pracovištích sjednocena, **provoz byl na 4 pracovištích prodloužen do 16:30 hodin**, odpovídal potřebám zákonných zástupců. Činnosti jsme plánovali podle potřeb dětí a časového režimu dne. Na všech pracovištích se děti v okrajových částech dne scházely a rozcházely z jedné třídy (tuto organizaci ovlivňuje počet učitelek na pracovišti v závislosti na délce provozu školy). Délka spontánních činností byla ovlivněna pozdním příchodem dětí do MŠ (největší počet dětí přicházel mezi 7:45 a 8:00 hodinou). Učitelky ve všech třídách vytváří podmínky pro různé formy vzdělávání. Pravidelně byly zařazovány preventivně pohybové aktivity.

### 2.3.5 Spoluúčast rodičů

#### Dotazníkové šetření

Do elektronického dotazníkového šetření se zapojilo celkem 72 % rodičů.

Z výstupů dotazníkového šetření je patrná spokojenost rodičů se školou, pedagogickým sborem, způsobem vzdělávání a bohatou vzdělávací nabídkou, informovaností, s informačním systémem školy. Většinou se jednalo o pochvaly a poděkování. Souhrnné výsledky a reakce na dotazníkové šetření s vysvětlením některých bodů byla rodičům na všech pracovištích vysvětlena – vyhodnocení reakcí a vyjádření k některým bodům bylo zveřejněno na nástěnce v šatně.

Shrnutí s vyhodnocením bylo založeno na všech pracovištích školy.

**Pro rodiče byla dne 16. 3. 2023 uskutečněna přednáška s psychologkou na téma „Zvládnutí role školáka a základní principy výchovy předškoláka“.**

## Společné aktivity a spolupráce s rodiči

Wellness odpoledne pro maminky – MŠ Dvořákova
Podzimní charitativní akce – MŠ Dvořákova
Adventní setkání, vánoční nadílka – všechna pracoviště
Rozloučení s předškoláky – MŠ Drtinova, Dvořákova, Lipnice, Žireč
Prohlídka domácích zvířat – nabídka maminky - MŠ Dvořákova
Podzimní zábavná a tvořivá odpoledne s rodiči na školní zahradě – MŠ Drtinova, MŠ Žireč, MŠ Roháčova, MŠ Lipnice
Čertovské pokusy s maminkami, pečení s babičkou – MŠ Žireč
Hrajeme si s tatínkem – MŠ Žireč, s využitím elektronických stavebnic
Vánoční pečení a čtení s babičkou - MŠ Žireč
Výkresy v rámci týdne rodiny – všechna pracoviště
Čarodějnické odpoledne - MŠ Roháčova, MŠ Lipnice,
Výzvy pro rodiče – kreslení mapy, kde bydlíme, kresba rodiny, fotodokumentace jarních květin, rodiny na výletě – MŠ Roháčova
Podzimní a jarní brigády s rodiči a dětmi na školní zahradě – MŠ Drtinova, MŠ Žireč
Stopovaná s rodiči – MŠ Drtinova, MŠ Dvořákova
Knihokoutek v MŠ Roháčova
Veřejná dýňová stezka po Lipnici, Plotová hra pro předškoláky a veřejnost
Den rodin na zahradě MŠ + pasování školáků + výstava dětských prací v Lipnici

Celkově je patrná spokojenost rodičů s úrovní výchovně-vzdělávací práce i s přístupem učitelek k dětem i k rodičům. Vidíme stále naléhavější potřebu vysvětlovat rodičům již pozapomenuté výchovné postupy – důslednost, umírněnost podnětů, autorita rodiče. Oceňujeme přístup většiny rodičů ke vzájemné spolupráci, k jejich vstřícné reakci na požadavky vyplývající z obsahu plánovaných činností a akcí školy. **Všechny akce s rodiči byly velmi zdařilé. Aktivně se s námi zapojili do charitativní sbírky dárků na Vánoce pro potřebné děti „KRABICE OD BOT“, a benefiční akce s uspořádáním potravinové sbírky „Noc venku“.**

## **KNIHOKOUTEK V MŠ ROHÁČOVA**



## PRACOVNÍ DÍLNY S RODIČI



## PEČENÍ S BABIČKOU



### 2.3.6 Spolupráce s dalšími organizacemi

#### Spolupráce se zřizovatelem

Za velmi aktivní a úspěšnou považujeme spolupráci se zřizovatelem školy.

- Konzultace v oblasti ekonomické, vzdělávací, poskytování dotací, správy majetku.
- Spolupráce při komunikaci s dodavateli při provádění obnovy a údržby majetku.
- Spolupráce při realizaci projektů MAS

- Pomoc a spolupráce při získávání finančních prostředků z jiných zdrojů – dotační programy.

#### **Spolupráce s Krajským úřadem Královéhradeckého kraje, odborem školství**

- Konzultace v oblasti ekonomické, vzdělávací, řízení právního subjektu
- Statistické údaje o počtu dětí v MŠ, pro úpravy rozpočtu od září 2021
- Statistické údaje pro kalendářní rok 2022, výkaznictví, k 30. 9. 2021 (MŠ), k 31. 10. (ŠJ)
- Dotační programy vyhlášené Královéhradeckým krajem

#### **Spolupráce s mateřskými školami obcí s rozšířenou působností DKnL**

Vzájemné setkávání vedoucích pracovníků, konzultace a výměna zkušeností v oblasti řízení právního subjektu, vzdělávání atd.

Setkávání se během akcí školy nebo města (obce).

#### **Spolupráce se zahraniční Mateřskou školou, Vajanského 16, Pezinok**

- Písemná a on-line komunikace
- Výměna dáreků, prezentací škol a propagačních materiálů
- Předání informací o českém a slovenském školském systému, výměna zkušeností atd...

#### **Spolupráce se základními školami v DKnL**

- Aktivní spolupráce před zápisem a v průběhu zápisu dětí do 1. třídy
- Návštěva prvních tříd s dětmi
- Využívání tělocvičny v ZŠ 5. května a ZŠ Strž
- ZŠ Schulzovy sady – praktické ukázky v chemické laboratoři
- Přednáška učitelů z 1. tříd pro rodiče dětí před zápisem a nástupem dětí do ZŠ

#### **Spolupráce se ZUŠ**

- Využití pozvání na pohádku dramatického oboru v ZUŠ
- Návštěva výstav a akcí pořádaných ZUŠ
- Návštěva v ZUŠ – seznámit se s prostředím a činností ZUŠ, využití nabízených programů
- Doporučení rodičům na základě talentu dětí přihlásit dítě do ZUŠ.

#### **Spolupráce s DDM**

- Informování rodiče o akcích pořádaných DDM a možnosti zapojení dětí předškolního věku
- Zařazení akcí pořádaných DDM do třídních vzdělávacích programů
- Účast na sportovních hrách a soutěžích
- Zapojení do ekologické soutěže „Stříbrná zeměkoule“
- Zapojení do výtvarných soutěží

#### **Spolupráce se Zařízením pro děti vyžadující okamžitou pomoc při Dětské ozdravovně Království, Nový Nemojov**

- Přijímání dětí k povinnému předškolnímu vzdělávání při pobytu v ZDVOP

#### **Spolupráce se ZŠ a Praktickou školou**

- Soutěže a hry, plnění úkolů připravených žáky školy – Masopust a Dětský den

#### **Spolupráce s Domovy pro seniory**

- **Tvořivé dílny se seniory, čtení babiček v MŠ**
- Připravili jsme s dětmi „**PŘÁNÍČKA PRO SENIORY**“ ke Dni seniorů, vánoční a velikonoční.
- Výroba dáreků a přání pro slavnostní příležitosti, kulturní vystoupení dětí.

#### **Spolupráce s integrovaným záchranným systémem**

Návštěva u hasičů - seznámit děti s posláním hasičů, s hasičskou technikou (**Profesionálové**).

Beseda s příslušníky Policie ČR v MŠ.

Návštěva služebny Policie ČR.

**MAS Královédvorsk** – v rámci projektu „Místní akční plán ORP Dvůr Králové nad Labem“ podepsala škola v květnu 2021 souhlas se zařazením do MAP III. a jeho následujících aktivitách. V pracovní skupině financování a MŠ má své zástupce. Ředitelka školy je místním lídrem pro předškolní vzdělávání. Dvě učitelky jsou členky pracovních skupin. Pracovní skupina pro předškolní vzdělávání se pravidelně scházela.

#### **Národní pedagogický institut ČR a Královéhradeckého kraje**

**Zapojení MŠ do přípravy metodické příručky – Pedagogické diagnostikování v mateřské škole s příklady inspirativní praxe.**

## Odkazy na ukázky z naší školy:

[Individualizace – pestrá vzdělávací nabídka \(MŠ Dvůr Králové nad Labem\)](#)

[Individualizace - korekce výslovnosti \(MŠ Dvůr Králové nad Labem\)](#)

[Hodnocení \(MŠ Dvůr Králové nad Labem\)](#)

[Medailonek \(MŠ Dvůr Králové nad Labem\)](#)

**Stáž v rámci studia ředitel – manažer, kvalifikační studium**, 15 hodin tří účastnic studijního programu v modulech – základy práva, pracovní právo, financování školy a organizace školy a pedagogického procesu – 22. – 24. 2. 2023

## Dále škola spolupracovala:

- **PPP** – vzájemná spolupráce při odkladech školní docházky, metodická podpora v integraci dítěte s problémy chování, individuální konzultace k vzniklým problémům
- **SPC** – spolupráce a metodická pomoc při vzdělávání integrovaných dětí v MŠ
- **OSPOD** – spolupráce a pomoc při komunikaci s rodiči dětí vyžadující speciální péči

## 2.4 Prevence rizikového chování a BOZ

### 2.4.1 Prevence rizikového chování

Součástí ŠVP PV je preventivní program. V průběhu celého školního roku byly preventivní aktivity zahrnovány v TVP, které byly prioritně zaměřeny na obohacování a rozvíjení sociálních a mravních zkušeností dětí a na cílevědomé a soustavné formování jejich charakterových vlastností.

**Postupně obohacujeme a rozvíjíme setkávání se seniory v Domovech s pečovatelskou službou, v Domově důchodců, Diakonii a v Domově Svatého Josefa v Žirči.** Na všech navštívených místech vystoupily děti s kulturním programem (dramatizace pohádky, tanečky, pásmo písniček a básniček). Seniors jsme zapojili do pracovních činností, děti s nimi vyráběly jarní dekorace. Nezapomínáme pro ně vyrábět vánoční a velikonoční přání. Už máme domluvené podzimní návštěvy.

<https://psdvurkralove.cz/setkani-deti-a-senioru-byla-plna-emoci-a-zazitku/>

## DNY RODINY „BABIČKA ČTE DĚTEM“



V preventivní výchově se snažíme mimo jiné i o to, aby dítě rozpoznalo a nepodlehlo rizikovému chování, jestliže se s něčím podobným v budoucnu setká (umím říci ne). Také se snažíme vytvářet atmosféru pohody, kamarádství, tolerance a tvořit rovnocenné týmy ke spolupráci.

### 2.4.2 Bezpečnost a ochrana zdraví

Děti byly v průběhu roku poučovány, seznamovány a upozorňovány na různá nebezpečí pomocí her a modelových situací.

V třídních plánech se témata prevence i BOZ prolínají s běžným výchovným procesem. Děti v průběhu naplňování programu získaly spoustu nových pozitivních zkušeností, znalostí a návyků. Učitelky zkoušely v podobě různých modelových situací reakce dětí. Většina dětí obstála.

Průběžně analyzujeme u jednotlivých dětí konkrétní sociální situace. Důraz je kladen na vytváření elementárních základů klíčových kompetencí v počáteční etapě vzdělávání, neboť ty směřují k tomu, aby dítě na své úrovni aktivně a s uspokojením zvládalo nároky života v prostředí rodiny a školy, aby bylo schopné žít ve společnosti jemu blízkých dospělých i vrstevníků a komunikovat s nimi, aby bylo způsobilé se učit a řešit problémy, uplatňovat se a prosazovat, ale také se požadavkům okolí přizpůsobit. Je nutné témata preventivní výchovy a BOZ zařazovat co nejčastěji a získané kompetence užít v praxi. Úzce spolupracujeme se složkami integrovaného záchranného systému.



### 2.5 Školní úrazy

V knize úrazů šlo o drobná poranění (oděrky, odřeniny...). Ty byly ošetřeny v MŠ.

Počet drobných úrazů dětí se v porovnání se školním rokem 2021/2022 snížil o 15 úrazů.

Jeden úraz byl hlášen podle vyhlášky o úrazech na ČŠI a byl odškodněn.

pracoviště	Zápisy v knize úrazů	Z toho Hlášení o úraze
MŠ Drtinova	4	1
MŠ Dvořákova	7	0

MŠ Roháčova	19	0
MŠ Lipnice	4	0
MŠ Žireč	3	0
<b>celkem</b>	<b>37</b>	<b>1</b>

Zaměstnanci školy jsou pravidelně proškolení v oblasti BOZP a PO, dále jsou proškolení v oblasti ochrany a bezpečnosti při každodenní péči o svěřené děti i v oblasti první pomoci.

Učitelky pravidelně provádějí preventivní opatření, děti jsou poučovány o pravidlech BOZ na základě vydaného „Vnitřního předpisu k zajištění bezpečnosti a ochraně zdraví dětí v MŠ“. Záznamy jsou prokazatelně uváděny v třídních knihách.

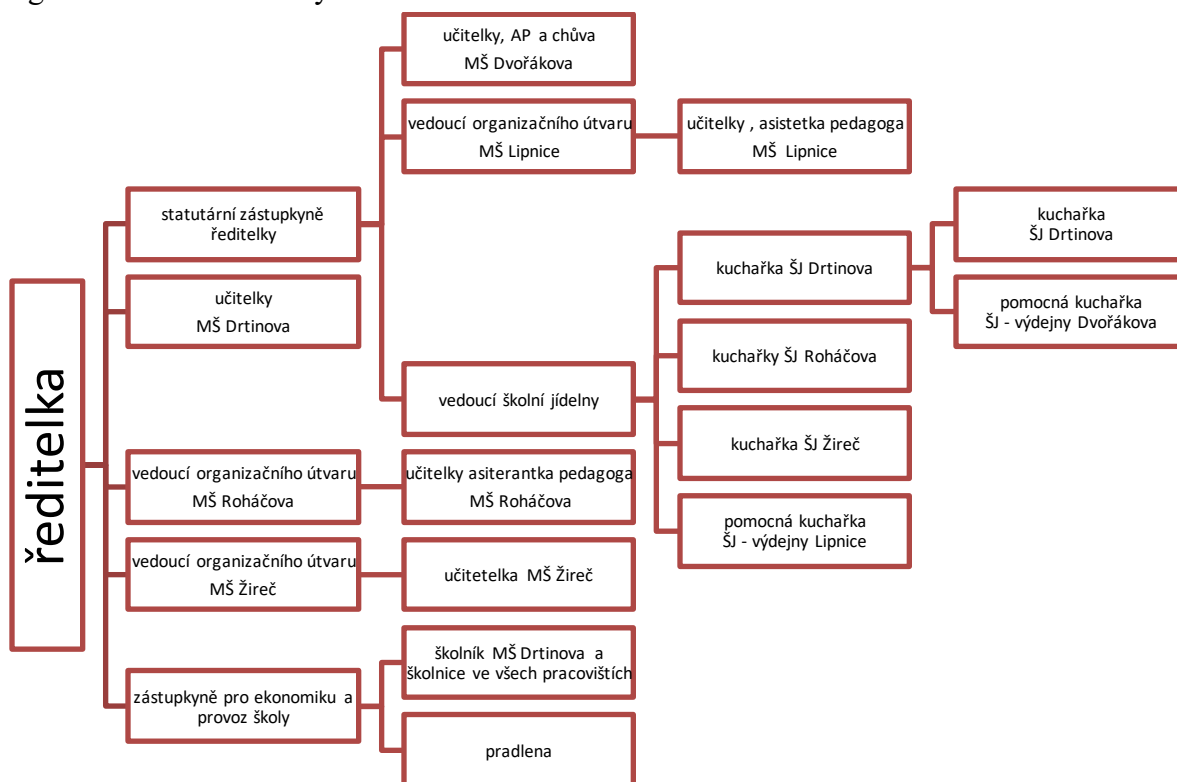
## 2.6 Zabezpečení budov MŠ

Vstup do všech budov je dostatečně zabezpečen. Ve všech třídách jsou nainstalovány telefony s videokamerou, které se používají při otvírání vstupních dveří do budovy. Po provedené kontrole Hasičského sboru Královéhradeckého kraje bylo přijato opatření, všechny dveře, které jsou součástí únikové cesty, nejsou při běžném provozu blokovány. Na dveře byly instalovány z vnitřní strany otočné koule.

## 3 Pedagogické vedení školy

**Byl zpracován Strategický plán rozvoje školy na období říjen 2022 až srpen 2028, který byl schválen zřizovatelem školy dne 6. 9. 2022.**

Organizační schéma školy:



Zaměstnanci školy pracují na základě jasně vymezených pravidel, která jsou stanovena Organizačním řádem školy, vnitřními předpisy školy a dílčími náplněmi práce jednotlivých zaměstnanců školy.

Všechna místa poskytovaného vzdělávání jsou sjednocena v zásadních organizačních záležitostech, jako je např. jednotně vedená povinná dokumentace škol, účetnictví a inventarizace majetku. Povinná dokumentace (školní matrika, zápisy v třídních knihách, docházku dětí, evidenci pracovní doby učitelek)



se vedla elektronicky v programu „Správa MŠ“. Tento program využíváme pro vedení základních údajů personální dokumentace, přijímacího řízení. Velkou výhodou takto vedené dokumentace je velmi snadný a rychlý přístup k informacím a pro kontrolu. Veškerá listinná povinná dokumentace školy je uložena na ředitelství školy, neprovádíme jejich duplicitu.

Provádíme hromadný nákup spotřebního materiálu, výtvarných a pracovních pomůcek atd. Vzhledem k tomu, že sloučená škola hospodaří s vyšším finančním příspěvkem, je schopná zajistit finančně nákladné nákupy ve větším rozsahu. Pro jejich nákup jsou v rámci subjektu stanoveny priority.

Ředitelka školy je se statutární zástupkyní pravidelně v kontaktu, svolává porady vedení. Konalo se pět pedagogických rad. Zápisy o průběhu jednání se stanovenými úkoly byly všem dostupné ve sdíleném prostředí v manažerském režimu.

Vedoucí zaměstnanci a všichni pedagogové měli k dispozici Plán činnosti školy na školní rok 2022/2023, ve kterém jsou zpracovány dílčí plány (organizace školního roku, kontrolní činnost, hospitační činnosti, personálního rozvoje pedagogických pracovníků – DVPP, rozvrhy PPČ jednotlivých tříd včetně časového harmonogramu režimových činností).

V rámci školy je všemi pedagogy a vedením využívána elektronická komunikace, která je rychlé a operativní. Informace na jednotlivých pracovištích jsou předávány prostřednictvím vedoucích organizačních útvarů (viz. Organizační schéma).

Úkolem ředitelky školy bylo koordinovat práci všech zaměstnanců školy, posuzovat úroveň a kvalitu jejich práce, přijímat opatření k odstraňování vzniklých nedostatků a sledovat jejich účinnost a efektivitu. V této oblasti jsou ještě dílčí nedostatky. Je potřeba systém zdokonalit a stanovit jasné kompetence. Důkladněji se zaměřit na frekvenci a obsah porad vedení.

DVPP je realizováno samostudiem, sdílením dobré praxe (náslechy) i konzultacemi a semináři, – viz kapitola DVPP.

Všechny informace přicházející do školy zvenčí přicházejí nejprve k ředitelce školy, ta je zpracovává, roztřídí a předává k dalšímu řešení kompetentním zaměstnancům. Podobně všechny zásadní výstupy vycházející ze školy procházejí nejprve schválením ředitelkou.

Kontrolní činnost na škole prováděla ředitelka, zástupkyně ředitelky školy, zástupkyně pro ekonomiku a provoz, vedoucí organizačních útvarů a vedoucí školní jídelny. Byla zpracována kritéria pro hodnocení procesu vzdělávání, podle kterých probíhá konzultace a zpětná vazba hospitujícího s hospitovaným.

Kontroly probíhaly v následujících oblastech:

- výchovně vzdělávací proces,
- povinná dokumentace školy,
- BOZP a PO,
- dodržování hygienických zásad,
- provoz školy,
- účetnictví školy.

Průběh vzdělávání byl sledován orientačními vstupy do tříd a hospitační činností.

V této oblasti jsou ještě rezervy. V příštím období je potřeba se více zaměřit na hospitační činnost se záměrem, že vždy je co zlepšovat.

Úroveň vedení třídních knih se velmi zlepšila a sjednotila.

Kromě písemně zdokumentovaných kontrol se prováděla zároveň průběžná kontrolní činnost, která se vyhodnocovala slovně, připomínkou nebo pochvalou byla konzultována s konkrétními pracovníky a vedoucími pracovišť.

Průběžné kontroly byly zaměřeny na kvalitu prováděných prací, dodržování hygienických nařízení, úklid a pořádek na svěřeném úseku pracoviště, dodržování pracovní doby, evidence pracovní doby, bezpečnost práce, dodržování BOZ dětí, kvalitu vedení dokumentace, samostatnost při plnění svěřených úkolů, aktivitu.

Orientační kontrolní vstupy byly zaměřeny:

1. zajištění bezpečného prostředí, BOZP a PO
2. pořádek na pracovišti, dodržování provozního řádu MŠ

3. používání OOPP,
4. kontrolu lékárníček,
5. chutnost a teplota jídla,
6. aktualizace webových stránek,
7. aktuálnost a přehlednost informačních tabulí,
8. portfolia dětí,
9. třídní dokumentace (TK, ŠVP).

Hodnocení a sebehodnocení pedagogů bude probíhat na začátku školního roku 2023/2024.

**Celkově se všichni zaměstnanci snaží svou práci odvádět kvalitně. Na pracovištích je patrná souhra kolektivu a snaha o práci v týmu. Provedenou vnější SWOT analýzou bylo zjištěno příznivé klima celého právního subjektu.**

### 3.1 Složení pedagogického sboru

Pedagogický sbor mateřské školy se skládal z 19 učitelek (včetně ředitelky MŠ) a 4 asistentek pedagoga. Průměrný věk je 35 let, průměrná délka praxe 10 let (a to k 31. 8. 2023).

**Nejvyšší dosažené vzdělání u pedagogických pracovníků MŠ (k 31. 8. 2023)**

středoškolské	10
vyšší odborné	2
vysokoškolské	7

Ve škole pracují dvě učitelky s oborem speciální pedagogika. V této oblasti poskytují metodickou podporu a pomoc ostatním učitelkám.

Dvě učitelky si dálkovým dvouletým studiem doplňovaly odbornou kvalifikaci, jedna z nich úspěšným složením maturitní zkoušky v červnu 2023 studium ukončila. Obě pracovaly na zkrácené pracovní úvazky (úvazek 0,79 a 0,87).

Od 1. 9. 2022 byla zřízena pracovní pozice školního asistenta, která byla hrazena z OP JAK.

#### **Ukončení pracovních poměrů:**

k 30. 7. 2023 – podána výpověď paní učitelky, která je na rodičovské dovolené.

K 31. 8. 2023 – podána výpověď školní asistentky

k 31. 8. 2023 – 1 pracovní smlouva nebyla prodloužena.

Dvě učitelky v průběhu školního roku odešly na mateřskou dovolenou.

### 3.2 Další vzdělávání pedagogických pracovníků

Ředitelka podporuje další vzdělávání učitelek. Podporuje profesionalizaci celého týmu včetně sebe, reaguje na požadavky a vývoj současné společnosti. Učitelky si vedou profesní portfolia.

Důraz je kladen na zdokonalení metodických dovedností a využívání moderních informačních technologií.

Plán DVPP byl stanoven v ročním plánu školy, v průběhu školního roku byl průběžně doplňován aktuálními potřebami školy.

27. 9. 2022	<i>Rozvoj jazykových schopností podle D. B. Elkonina</i>	MAS 8 učitelek
30. 9. 2022	<i>Aktualita pro školní rok 2022/2023</i>	Centrum vzdělávání KHK 4 vedoucí pracovišť, ŘŠ
4. 10. 2022	<i>Rozvoj jazykových schopností podle D. B. Elkonina</i>	MAS 6 učitelek, 1 AP
12. 10. 2022	<i>Šablony konzultace hromadná – OP JAK</i>	ŘŠ, SZŘŠ
30. 8. 2022	<i>Školení hygienického minima</i>	MCV Monika Vlková

		9 pracovníc ŠJ
5. 10. 2022 NIP	<i>Konzultace k ICT metodické podpoře Sypo</i>	ŘŠ a 4 učitelky
9. 3. 2023 Vzdělávací instituce TANDEM	<i>Vítání jara – Veselé Velikonoce Hudebně vzdělávací kurz</i>	2 učitelky
22. 3. 2023 Forum MŠ, Praha	<i>Konference Forum mateřských škol</i>	ŘŠ a SZŘŠ
23. 3., 5. 4. 17. 4. 10. 5. 13. 6., 2. 11. 2023 + 3 dny log. praxe NPI	<i>Logopedický asistent – hrazeno z JAK</i>	jedna učitelka
NPI HK 15., 20. 3. 2023, 4., 12., 25. 4. 2023,	<i>Profesní příprava zástupců ředitele</i>	2 vedoucí pracovišť
dotace projektu KHK 28. 2. 2023	<i>Nástroj pro spolupráci se zaznamenáváním informací, focením s mobilním telefonem a úprava fotografií.</i>	celý pedagogický sbor
dotace projektu KHK 28. 3. 2023	<i>Tvorba propagačních materiálů MŠ „PROPAGACE SVÉPOMOCI“, tvorba propagačních materiálů v MŠ v souladu s autorským zákonem.</i>	celý pedagogický sbor
dotace projektu KHK 5. 4. 2023	<i>Seznámení s nástrojem CANVA k propagaci a tvorbě metodických materiálů a pracovních listů. Tvorba a úprava videí.</i>	celý pedagogický sbor

**Začínající učitelky – dle plánu uvádění začínajících učitelek, přiděleny uvádějící učitelky.**

**Samostudium učitelek a asistentek pedagoga dle vlastního výběru, plánu začínajících učitelek a na doporučení vedení školy.**

Přehled samostudia si vedou učitelky v elektronickém systému Správa MŠ, každoročně si jeho přehled zakládají do portfolií.

### 3.3 Pedagogická a manažerská praxe

Obsahem pedagogické praxe bylo vždy:

- seznámit se s MŠ a její povinnou dokumentací, organizací vzdělávání, projektováním a tvorbou TVP a ŠVP, metodami a netradičními pomůckami
- naslechy
- realizovat připravený projekt nebo jeho části
- zpracovat záznam o praxi.

#### **V našich mateřských školách proběhly tyto praxe:**

- Jobok – Vyšší odborná škola sociálně pedagogická a teologická – studentka prvního ročníku, 1. - 17. 3. 2023

- Boleslavská soukromá střední škola s.r.o., od 10. 10. - 16. 12. 2022, 1. 3. – 30. 5. 2023  
učitelka naší MŠ, studentka 1. ročníku
- Základní škola speciální a praktická škola Vrchlabí – týdenní praxe jedné frekventantky kurzu pro asistenta pedagoga, září 2022
- Stáž v rámci studia ředitel – manažer, kvalifikační studium, 15 hodin tří účastnic studijního programu v modulech – základy práva, pracovní právo, financování školy a organizace školy a pedagogického procesu – 22. – 24. 2. 2023

## 4 Vzdělávání

### 4.1 Průběh vzdělávání

V Akčním plánu školy na školní rok 2022/2023 byly rozpracovány záměry výchovně vzdělávacího procesu, které korespondují se Strategickým plánem rozvoje MŠ.

Celý rok jsme se všemi dětmi pracovali dle aktuálního ŠVP. Rodiče byli pravidelně informováni na webových stránkách školy v rubrice „Co se učíme“ o vzdělávacích programech jednotlivých tříd. Učitelky si plánovaly nabídku činností, cíle a očekávané výstupy ve třídních vzdělávacích programech. Průběh vzdělávání byl pravidelně evaluován a sledován, mimo jiné i hospitační činností, kterou nebereme jako vyloženě kontrolní činnost posuzující odbornost učitelky, ale jako společné hledání optimální cesty vedoucí k všestrannému rozvoji dítěte a k rozvoji klíčových kompetencí, základních dovedností a připravenost na vstup do ZŠ. Paní učitelky také pro zkvalitnění výuky využívají možnost „sdílených naslechlů“.

V MŠ využíváme ke zpestření výuky a zlepšení se v dané problematice oblasti výukového nástroje iSophi SMART, kde dochází k propojení zvyšování úrovně oslabených oblastí s propojením velmi žádaných digitálních technologií – tabletem.

Nabídka aktivit byla vždy sestavována tak, aby byla pestrá, s cílem zaujmout a aktivizovat dítě do zapojení nebo jen vyzkoušení činnosti. Velkým přínosem pro vzdělávání je možnost využití venkovních učeben a přírodních zahrad.

**Našimi prioritami ve vzdělání jsou:**

- ✓ rozvoj pohybových aktivit
- ✓ prožitkové a kooperativní učení
- ✓ utváření kamarádství a mezilidských vztahů
- ✓ individualizace ve výuce
- ✓ rozvoj aktivní tvořivosti dítěte
- ✓ vytváření kladného vztahu k přírodě
- ✓ tvorba pestré nabídky estetických činností, využívání lidových tradic
- ✓ vedení dětí k souměřitelnosti s prostředím a místem, kde žijí
- ✓ rozvoj funkčních gramotností, kriticky myslet a umět si vybírat, nést za volbu odpovědnost, řešit problémy
- ✓ logopedická prevence
- ✓ polytechnická výchova a digitální vzdělávání

Snažili jsme se dětem vytvářet příjemné a vstřícné prostředí, vycházet z potřeb dětí a nenásilně, avšak důsledně jim vštěpovat pravidla chování ve skupině dětí a dospělých, hygienické návyky, sebeobsahu, rozvíjet jazykovou stránku, jemnou a hrubou motoriku, slovní zásobu, schopnost porozumět a pochopit zadaný úkol.

**Daří se nám:**

- erudice a nápaditost pedagogů,
- zlepšování podmínek pro výchovně vzdělávací činnost,
- estetické i funkční zlepšování prostředí školy,

- zavádění poznatků pedagogů ze vzdělávacích seminářů i samostudia do praxe,
- pracovat jako tým,
- učitelky ve věkově nejstarší skupině dětí kladně hodnotí intenzivnější práci s předškoláky ve „Školičce“,
- učitelky pozitivně hodnotí obohacený TVP a vzájemnou spolupráci při jeho naplňování (společné akce),
- sociální klima školy – mezi všemi zaměstnanci panuje důvěra, vstřícnost, snaha o vzájemnou pomoc.

## CHEMICKÉ POKUSY V MŠ



## ČARODĚJNICE V MŠ LIPNICE



# CHEMICKÉ POKUSY V ZŠ SCHULZOVY SADY V CHEMICKÉ LABOATOŘI



## VZDĚLÁVACÍ ČINNOSTI V MŠ



## FÁZE VÝVOJE MOTÝLA



## VEŘEJNÁ DÝŇOVÁ STEZKA PO LIPNICI



### 4.2 Prezentace školy na veřejnosti

<b>WEBOVÉ STRÁNKY ŠKOLY</b>
V průběhu roku posíláme ke zveřejnění <b>příspěvky do Královédvorských novin. MŠ Žireč pravidelně publikuje svoji činnost v Žirečském zpravodaji.</b>
Vydávání <b>periodického časopisu s názvem „NAKOUKNĚTE K NÁM“.</b> V jeho obsahu paní učitelky informují o životě v MŠ, o mimořádných a uskutečněných aktivitách, a o tom, co se chystá na další období. Odkaz: <a href="https://www.msdrtinova.cz/file.php?nid=18618&amp;oid=9493386">https://www.msdrtinova.cz/file.php?nid=18618&amp;oid=9493386</a> <a href="https://www.msdrtinova.cz/file.php?nid=18618&amp;oid=9816294">https://www.msdrtinova.cz/file.php?nid=18618&amp;oid=9816294</a>
<b>Zdobení vánočních stromků a velikonočních břízek na náměstí</b>
<b>Vánoční vystoupení dětí při rozsvícení vánočního stromu v Žirči, Lipnici a ve Dvoře Králové nad Labem</b>
<b>Lipnický a Žrečský masopust – kulturní program dětí z MŠ Lipnice, MŠ Žireč</b>
<b>VÝTVARNÉ SOUTĚŽE DDM JEDNIČKA</b>
<b>SBĚR HLINÍKU – 7. MÍSTO</b>
<b>Tříkrálová sbírka (Diakonie, Městský úřad DK N/L)</b>
<b>PŘÁNÍČKA PRO SENIORY – VÁNOČNÍ A VELIKONOČNÍ, návštěvy v domech pro seniory, vystoupení dětí</b>
<b>Veřejná benefiční a vzdělávací akce „Noc venku“, potravinová sbírka s rodiči</b>
<b>CHARITATIVNÍ SBÍRKA „KRABICE OD BOT“</b>
<b>Zapojení do veřejné akce „Dny pro rodinu 2023 – Královéhradecký kraj“</b>
<b>Dvůr Fest - vystoupení dětí z pěveckého kroužku z MŠ Lipnice</b>
<b>25. ročník pěvecké soutěže – „ Novopacký slavíček“, dvě zlaté a jedna stříbrná medaile</b>

## KRABICE OD BOT



## VÁNOČNÍ SETKÁNÍ SE SENIORY



## POTRAVINOVÁ SBÍRKA





## DEN RODINY – VÝSTAVA PRACÍ RODIČŮ S DĚTMI



### 6. Vzdělávací výsledky

V tomto školním roce se v MŠ vzdělávaly čtyři děti se SVP, které byly integrovány v běžných třídách. U všech byla zajištěna personální podpora asistenta pedagoga.

Úroveň výsledků vzdělávání se hodnotí obtížněji, protože v předškolním vzdělávání hodnotíme individuální vzdělávací posun každého dítěte. Přípravě dětí na přechod dětí z MŠ do ZŠ věnovaly učitelky veškeré úsilí. Úspěšnost připravenosti byla hodnocena u každého dítěte individuálně. Učitelky vycházely z diagnostiky a hodnocení každého dítěte a kladly důraz na zkvalitnění jeho osobnostního potenciálu. Ještě větší úsilí věnovaly dětem s odloženou školní docházkou.

Ukázky práce, výrobků, pracovních listů dětí mohli rodiče denně shlédnout, rovněž přehled výchovně vzdělávací práce v blocích, tématech i podtématech. Učitelky také upozorňují na oblasti, kterým je třeba věnovat zvýšenou pozornost nejen v MŠ, ale i doma. S rodiči dětí s OŠD pak probíhaly průběžné i aktuálně cílené diskuze. Směrodatným ukazatel naší úspěšnosti je spokojenost dítěte a rodičů.

**Při sdělování dosažených výsledků dětí a informováním rodičů nejen o pokroku, ale i nerovnoměrného vývoje jejich dítěte se nám osvědčil diagnostický nástroj iSophi pedagogická diagnostika. Rodiče získávali ucelený přehled o výsledcích dítěte ve všech vzdělávacích oblastech a byli upozorněni, kde je potřeba poskytnout dítěti pomoc pro vyrovnání jeho rozvoje a spolupracovat více s MŠ.**

Průběh a výsledky vzdělávání však úzce souvisí i s dalším dobrovolným vzděláváním našich pedagogů, jejich možnostmi, ochotou k DVPP nebo k samostudiu. Všechny tyto aktivity jsou pečlivě zaznamenávány. Přínosy s využitím poznatků do praxe je vítáno a kladně hodnoceno.

### 4.3 Hodnocení klíčových kompetencí

Kompetence jsou dovednosti, znalosti a schopnosti uplatňované v praxi. V průběhu docházky dětí do mateřské školy jsme zaznamenávali dílčí kompetence, které na konci předškolního období vyúsťují v kompetence klíčové.

### 4.3.1 Kompetence k učení

Všechny děti odcházející do základní školy dosáhly předpokládané úrovně v této oblasti.

- děti byly aktivní při činnostech spojených s přípravou do ZŠ,
- byly zvědavé, velice dobře se rozvinula kompetence ke čtení (vyprávění o obrázcích, rozklad slov na slabiky, určování hlásek na začátku slova atd.),
- děti získaly elementární poznatky o světě lidí, kultury a techniky,
- většina dětí kladla otázky a hledala odpovědi na to, co se kolem nich děje,
- mezi dětmi se objevovaly individuální rozdíly v soustředěnosti, vědomém učení, úsilí a záměrném zapamatování si, dětem s určitými problémy byla věnována zvýšená péče.

### 4.3.2 Kompetence k řešení problémů

V celém školním roce byly děti vedeny k tomu, aby se učily pokud možno samy řešit problémy z jakékoliv oblasti, které se v životě MŠ objevily.

- odcházející děti dovedly přistupovat k řešení problémů samostatně, jen je jim potřeba připomenout tuto jejich schopnost a také ji náležitě ocenit,
- při řešení myšlenkových i praktických problémů byly děti aktivní, velice je bavily matematické hádanky a slovní hrátky.

### 4.3.3 Komunikativní kompetence

V této oblasti byly děti velmi vyspělé, volně a bez zábran komunikovaly se svými vrstevníky i s dospělými.

- dokázaly vyjadřovat a sdělovat své prožitky, pocity a nálady,
- využívali informativní a komunikativní prostředky,
- knihy, encyklopedie byly dětem dostupné a často si je prohlížely,
- velká péče byla věnována logopedické prevenci (řečové a jazykové chvílky, časté pěvecké činnosti se zaměřením na dechová a artikulační cvičení).

Téměř všechny odcházející děti byly komunikativní, neměly problémy s vyjadřováním a sdělováním svých pocitů a potřeb. Jediným problémem jsou vady ve výslovnosti, které pro ně subjektivně sice nebyly ve vzájemné komunikaci žádnou významnou bariérou, ale se vstupem do školy jim budou činit problémy v mnoha oblastech.

### 4.3.4 Sociální a personální kompetence

Na získání těchto kompetencí se všechny učitelky soustředily jako na jedny z nejdůležitějších. Při činnostech se děti podle svých schopností dokázaly prosadit, podřídit i spolupracovat.

**Většina dětí** se jeví jako sociálně vyspělé, dovedly bez větších problémů řešit konflikty a s tolerancí přijmout i dítě s určitým problémem.

Dětem s výkyvy v chování byla věnována zvýšená pozornost a důslednost při vedení (laskavá důslednost učitelek, dodržování společně vytvořených pravidel, sociální hry, komunikativní kruh, ...).

### 4.3.5 Činnostní a občanské kompetence

Rozvíjení těchto kompetencí patří k celoživotnímu morálnímu a sociálnímu vzdělávání. Velmi nám v této oblasti napomáhala společně vytvořená pravidla chování, jejich respektování si děti občas připomínaly i samy mezi sebou.

Děti získaly základní dětskou představu o tom, co je v souladu se základními lidskými hodnotami a normami a co je s nimi v rozporu. Bylo velice často využíváno dětské literatury a příběhů k řešení různých životních problémů – děti o slyšeném diskutovaly, dovedly říci svůj názor.

## 5 Podpora dětí při vzdělávání

Mateřská škola vytváří každému dítěti a jeho rodině rovné příležitosti ke vzdělávání bez ohledu na jeho pohlaví, věk, etnickou příslušnost, kulturu, rodný jazyk, náboženství, rodinné zázemí, ekonomický status nebo potřebu podpůrných opatření.

Při přijímání dětí škola respektuje rovný přístup ke vzdělávání s maximální vstřícností ke všem uchazečům.

## Porovnání počtu podaných žádostí a přijatých dětí

	Školní rok 2022/2023	Školní rok 2021/2022
Počet podaných žádostí	56	66
Přijímací řízení zastaveno	43	58
Počet přijatých dětí	13	8

Všechny podané žádosti o přijetí dítěte k předškolnímu vzdělávání byly kladně vyřízeny.

### Sledujeme vzdělávací pokroky všech dětí a cíleně podporuje ty, kdo vyžadují speciální péči.

Při vzdělávání dětí se SVP vycházíme z doporučení školského poradenského zařízení. Vycházely jsme ze zpráv PPP při šetření školní zralosti. Poskytujeme specifickou podporu všem dětem, které to potřebují.

Věnujeme patřičnou pozornost osobnostnímu rozvoji dětí, rozvíjíme u nich otevřenost, toleranci a respekt vůči jinakosti a dbáme na to, aby žádné dítě nebylo vyčleňováno z kolektivu. Přístupujeme ke každému dítěti s respektem, vytváříme pro každé dítě rovné příležitosti k jeho zapojení do kolektivu ostatních dětí. Svým jednáním podporujeme rozvoj učící se komunity, ve které se každé dítě cítí být přijímáno a podporováno v rozvoji svého potenciálu. Jsme si vědomi svých vlastních postojů, hodnot, zkušeností i předsudků a jejich vlivu na komunikaci s dětmi a jejich rodinami i na celý pedagogický proces.

Systematicky používáme nástroje zaměřené na vzájemné poznávání a posilování sociálních a personálních dovedností. Zapojujeme všechny děti do školních akcí a aktivit a v případě potřeby poskytujeme dětem zvláštní podporu, která zapojení umožní.

## 6 Charakteristika prostředí, v němž škola pracuje

Území regionu Dvůr Králové nad Labem se skládá z osmi katastrálních území. Na třech z nich sídlí budovy právního subjektu. Tři budovy jsou na území Dvora Králové n/Labem, jedna budova v Žirči a jedna budova v Lipnici. Tendence populačního vývoje obyvatelstva se nijak neliší od vývoje na území ČR. Budovy sídlí v okrajových částech města. Jejich dostupnost je vzhledem k zajištěné městské dopravě příznivá.

Budovy škol jsou dobře materiálně vybaveny. Škola získává dostatek finančních prostředků k zajištění zvyšování kvality ve vzdělávání.

### 6.1 Základní údaje o škole

Název školy	Mateřská škola, Dvůr Králové nad Labem, Drtinova 1444
Adresa školy	Drtinova 1444, 544 01 Dvůr Králové nad Labem
IČ	70995737
Bankovní spojení	182036724/0300
RED-OZO	668000970
Telefon	499 318 335
E-mail	drtinova@msdrtinova.cz
Adresa internetové stránky	<a href="http://www.msdrtinova.cz">www.msdrtinova.cz</a>
Právní forma	příspěvková organizace
Zařazení do rejstříku škol a školských zařízení	1. 1. 2003
Název zřizovatele	Město Dvůr Králové nad Labem, okres Trutnov
Součásti školy	Mateřská škola Školní jídelna
IZO ředitelství	102730270
Ředitelka školy	Mgr. Dagmar Anschlagová

Zástupce statutárního orgánu	Petra Vojtíšková
Zástupkyně pro ekonomiku a provoz	Renata Klustová
Vedoucí ŠJ a ŠJ-V	Jana Klustová
Vedoucí organizačních útvarů	Mgr. Alena Portyčová Richterjörková, MŠ Lipnice
	Bc. Lucie Kubicová, MŠ Roháčova
	Martina Kvochová, MŠ Žireč
Přehled hlavní činnosti školy (podle zřizovací listiny)	Příspěvková organizace vykonává činnost mateřské školy, školní jídelny a školní jídelny výdejny.

### 6.1.1 Součásti školy

Místa poskytovaného vzdělávání	Nejvyšší povolený počet dětí
MŠ Drtinova 1444	51 dětí
MŠ Dvořákova 728	40 dětí
MŠ Roháčova 2191	51 dětí
MŠ Lipnice 64	40 dětí
MŠ Žireč 26	24 dětí
<b>celkem</b>	<b>206 dětí</b>

Místa poskytovaných školských služeb	
Školní jídelna Drtinova 1444	zajišťuje stravu pro školní jídelnu-výdejnu Dvořákova
Školní jídelna-výdejna Dvořákova 728	
Školní jídelna Roháčova 2191	zajišťuje stravu pro školní jídelnu-výdejnu v Lipnici
Školní jídelna-výdejna Lipnice 64	
Školní jídelna Žireč 26	zde se smluvně stravují děti ze ZŠ Žireč

Mateřská škola poskytovala ve školním roce 2022/2023 předškolní vzdělávání na pěti místech (MŠ Drtinova, MŠ Dvořákova, MŠ Roháčova, MŠ Lipnice a MŠ Žireč). Stravování dětí zajišťovala všechna místa poskytovaných služeb zařazených v rejstříku škol a školských zařízení – viz výše.

### 6.1.2 Počty dětí

Počty dětí ve školním roce 2022/2023

Pracoviště	Počet tříd	Počet dětí	Individuální vzdělávání, integrace	OŠD	Povinné předškolní vzdělávání
MŠ Drtinova	2. třídy	41	3 děti indiv. vzděl. 2 dítě se SVP	3	18
MŠ Dvořákova	2. třídy	38	1 dítě se SVP	2	8
MŠ Roháčova	2. třídy	47	1 dítě se SVP	2	17
MŠ Lipnice	2. třídy	37		1	13
MŠ Žireč	1. třída	22	1 dítě se SVP	4	8
<b>Celkem subjekt</b>		<b>185</b>	<b>5 děti se SVP, 3 dítě indiv. vzd.</b>	<b>12</b>	<b>64</b>

V průběhu školního roku bylo přijato 11 dětí, z toho 3 děti k povinnému předškolnímu vzdělávání ze ZDVOP (zařízení pro děti vyžadující okamžitou pomoc). U 5 dětí zákonní zástupci docházku v průběhu školního roku ukončili. Dvě děti odešly v průběhu školního roku do speciální třídy MŠ Elišky Krásnohorské ve Dvoře Králové nad Labem. Bylo zrušeno jedno individuální vzdělávání z důvodu nedostavení se k ověření znalostí dítěte k v stanoveném řádném i náhradním termínu a oznámení přestupku ve věci neplnění povinného předškolního vzdělávání u tohoto dítěte.

Do ZŠ odešlo 53 dětí.

## 6.2 Hospodaření školy

Údaje se uvádějí za kalendářní rok, ve kterém byl zahájen školní rok, za který je zpracováno hodnocení školy (tj. 2022).

### Plnění závazných ukazatelů rozpočtu

Ukazatele stanovené krajským úřadem		Stanoveno rozpočtem (konečný stav po úpravách)	
Závazné ukazatele	Přímé NIV celkem	18 378 022	
	z toho	- Platy	13 452 136
		- OON	0
	Limit počtu zaměstnanců	34,7878	
Orientační ukazatele	Odvody	4 546 821	
	FKSP	269 040	
	ONIV	110 025	
Prostředky poskytnuté a stanovené zřizovatelem		Stanoveno rozpočtem (konečný stav po úpravách)	
Závazné ukazatele	Příspěvek NIV	3 650 000	
	Příspěvek na investice	0	
	Příjmy	0	

### Plnění dalších ukazatelů rozpočtu – hospodářský výsledek 226 752,86

Prostředky	Stav k 31. 8. 2023
Peněžní fondy	
Fond odměn	312 910,92
Fond FKSP	201 949,88
Fond rezervní	214 935,09
Fond investiční	98 817,30
Úplata	496 816
Nájemné	24 504

### 6.2.1 Finanční vypořádání dotací, vyúčtování a použití dalších prostředků

Finanční vypořádání dotací ze státního rozpočtu podle § 6 odst. 1 vyhlášky č. 551/2004 sb.

Ukazatele stanovené krajským úřadem	Poskytnuto k 31. 12. 2022	Použito k 31. 12. 2022
	18 378 022	18 378 022

Závěr
Přidělené prostředky na mzdy byly za kalendářní rok 2022 vyčerpány. V rezervním fondu jsou zahrnuty finanční dary.