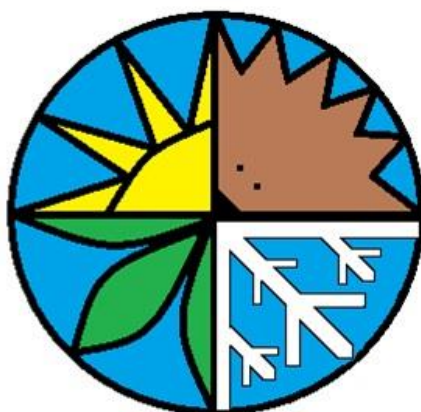


Základní škola a mateřská škola Lužná, okres Rakovník

# ŠKOLNÍ VZDĚLÁVACÍ PROGRAM

PRO PŘEDŠKOLNÍ VZDĚLÁVÁNÍ



## BAREVNÝ ROK

„Podzim je hnědý – ježek si dupe,  
zima je bílá – sníh pěkně křupe,  
jaro je zelené – roste travička,  
léto je žluté – plné sluníčka.“

Vydala ředitelka školy: PaedDr. Miroslava Pechová

Platnost: od 1. 9. 2020

Č. j. 118/2020

## **Identifikační údaje**

### **Název dokumentu:**

Školní vzdělávací program pro předškolní vzdělávání – Barevný rok

### **Název školy:**

Základní škola a mateřská škola Lužná, okres Rakovník  
Masarykovo náměstí 252  
270 51 Lužná

Mateřská škola je odloučené pracoviště:

Mateřská škola  
Školská 447  
270 51 Lužná

### **Zřizovatel:**

Obec Lužná  
Masarykovo náměstí 89  
270 51 Lužná

### **Statutární zástupce:**

ředitelka školy PaedDr. Miroslava Pechová

### **Zpracovatelé programu:**

Kuthanová Šárka, t.č. vedoucí učitelka MŠ, ve spolupráci s kolektivem učitelek MŠ ( 31.8.2017)

Aktualizace ŠVP : Miroslava Jarošová DiS., vedoucí učitelka MŠ

Aktualizace ŠVP byla projednána na pedagogické radě dne: 31.8.2020

**Kontakty:** základní škola: 731 495 234, 313 537 873, [www.zsluzna.cz](http://www.zsluzna.cz), [zsluzna@iol.cz](mailto:zsluzna@iol.cz)

mateřská škola: 731 653 397, 733 612 189, 733 621 287

[mssluzna@email.cz](mailto:mssluzna@email.cz), [skolkaucitelky@seznam.cz](mailto:skolkaucitelky@seznam.cz)

# OBSAH

- identifikační údaje o mateřské škole
- obecná charakteristika školy
- podmínky vzdělávání
- organizace vzdělávání
- charakteristika vzdělávacího programu
- vzdělávací obsah
- evaluační systém a pedagogická diagnostika

## Přílohy:

- projekty
- náměty k environmentální výchově
- logopedická prevence
- školní program o prevenci sociálně patologických jevů

## Obecná charakteristika školy

**Kapacita:** 70 dětí

**Počet tříd:** 2 třídy, každá pro 28 dětí

1 třída pro 14 dětí

**Počet pracovníků:** 5 učitelek - plný úvazek, 1 školnice a 1 kuchařka, která zajišťuje výdej stravy, údržbář, školní asistent -úvazek 0,5 do 31.1.2021

**Provoz:** celodenní

**Obec Lužná** se nachází na samém okraji křivoklátských lesů a je ze 2/3 katastru obce pokrytá lesy. Dělí se na dvě části Lužnou I a Lužnou II, které jsou od sebe vzdáleny 2 km.

Mateřská škola se nachází v části obce Lužná I. na okraji obce, ale je i blízko jejího centra, základní školy, autobusové zastávky či obecního úřadu. V blízkosti školy jsou rozsáhlé lesy, park, rybník, sportovní a dětské hřiště, které hojně využíváme při vycházkách. Blízkost přírody nám umožňuje aktivně se věnovat environmentální výchově.

Budova mateřské školy je jednopodlažní, prosluněná. Část budovy slouží jako kotelna. V přízemí budovy se nachází šatny pro děti, jídelna, kuchyň, prádelna, úklidová místnost, skladovací prostory, sociální zařízení pro personál a třída pro 14 dětí. V prvním patře budovy jsou dvě třídy, přibližně stejných rozměrů. Třídy jsou členěny na pracovnu, hernu, sklad a hygienické zázemí pro děti. V patře je též sklad pomůcek, kabinet pro zaměstnance a kancelář vedoucí MŠ.

Mateřská škola je obklopena prostornou oplocenou zahradou s dostatkem zeleně a vzrostlých stromů. Zahrada poskytuje dětem dostatek prostoru a možností rozvíjet pohybové dovednosti, neboť jsou zde zabudovány přírodní herní prvky – kolotoč, houpačka, průlezka Loď, tunel, vahadlová houpačka, hmatová stezka, vrbový tunel, pružinová houpačka, hrazda, tabule na kreslení, pískoviště, terénní vlna a vyvýšený záhon pro pěstitelské účely.

Děti mají mnoho příležitostí trávit čas na čerstvém vzduchu a vnímat krásy přírody a změny, které nabízejí jednotlivá roční období.

***V rámci výchovně vzdělávacích činností nabízíme a zařazujeme tyto aktivity:***

***kulturní akce*** jsou zařazovány průběžně po celý rok

***slavnosti a tradice:***

- Oslavy svátků a narozenin
- Mikulášská nadílka
- Vánoční nadílka
- Vánoční besídka
- Karneval a masopust
- Návštěva v 1. třídě
- Jarní besídka

- Sportovní olympiáda
- Mezinárodní den dětí
- Školní výlet
- Rozloučení se školáky

## **Spolupráce školy**

**Spolupráce s rodiči** probíhá formou individuálních rozhovorů nad aktuálními problémy a připomínkami. Další setkávání probíhá na akcích pořádaných naší školou, třídních schůzkách, (v letošním školním roce i hromadnou informační emailovou korespondencí) besídkách a na akcích pořádaných základní školou. Rodiče též mohou využít nabídky fotografování dětí a příležitostného nákupu knih. O akcích rodiče informujeme na nástěnkách a na webových stránkách školy.

**Spolupráce se základní školou** probíhá, při zajišťování a účasti na různých akcích, vhodných pro naše děti a žáky nižších ročníků ZŠ - masopustní průvod, školní akademie, Luženská nota, vánoční jarmark, projektový den s IZS. Spolupracujeme při „Zápisu do 1. třídy“, účastníme se metodických setkávání s učitelkami prvního stupně a každoročně navštěvujeme s nejstaršími dětmi první třídu základní školy.

**Spolupráce se zřizovatelem** – spolupracujeme se starostou obce, kulturní a školskou komisí, sborem pro občanské záležitosti - například při zahájení školního roku, při „Rozloučení se školáky“ a vánočních akcích, při oslavách obecního charakteru.

**Spolupráce se SPC** v Rakovníku a **PPP** v otázkách školní zralosti dětí a spolupráce při vzdělávání dětí se speciálními vzdělávacími potřebami a dětí nadaných, popřípadě s dalšími odborníky (klinický logoped, pediatr, sociální pracovník aj.)

**Spolupráce s TJ Lokomotiva**- zajištění vystoupení dětí u akce Rozsvěcení vánočního stromu a poskytnutí prostorů MŠ a pomůcek pro akci k Mezinárodnímu dni dětí „Pohádkový les“.

**Spolupráce se školami** – spolupracujeme se školami, které projeví zájem o vykonávání praxe jejich studentů v naší mateřské škole.

**Spolupráce s domovem pro seniory OÁZA** – vystoupení a předání přáníček dětmi při příležitosti Dne matek, Vánoc , Velikonoc.

## **Podmínky vzdělávání**

### **Věcné podmínky**

Všechny třídy nabízí vše, co je třeba k všestrannému a harmonickému rozvoji dětí. Třídy jsou vybaveny dětským nábytkem, stolky a židličky mají odpovídající velikost věku dětí. Každá třída je rozčleněna na prostor se stolečky a prostor s kobercem, hygienické zázemí a sklad.

Prostor se stolečky využíváme zejména k výtvarným a pracovním činnostem, k didaktickým hrám a k procvičování grafomotoriky. Herna nabízí dostatečné množství hraček a stavebnic. Děti mají možnost „vařit“ v kuchyňce, stavět z kostek, hrát si s auty, kočárky, panenkami a ostatními hračkami.

Pro hudební činnosti nám slouží dostatek rytmických nástrojů Orffova instrumentáře, dvě elektrická piana a klavír. Pro dramatické činnosti děti využívají maňásky, loutky i kostýmy. Pro tělovýchovné činnosti využíváme žíněnky, lavičky, švihadla, lana, míče, překážky na přeskokování či podlézání, kužely a další náčiní. K odpočinku slouží lehátka, která mají pevnou oporu zad.

V každé třídě děti mohou využít relaxační koutek.

Děti mají volný přístup k hračkám a také většině didaktických pomůcek, materiálům a náčiní. Jsou sledovány nové trendy a pomůcky a jsou plně využívány k rozvoji dětských dovedností a poznatků jak dětmi, tak učitelkami. Máme dostatek knih pro děti i pedagogické pracovníky, které často využíváme při práci či studiu.

Při práci můžeme používat digitální fotoaparát, počítač, kopírku, tiskárnu, notebook, laminovací přístroj a připojení k internetu. Vybavení hračkami, didaktickými a učebními pomůckami a materiálem, vychází z finančních možností školy a jsou průběžně doplňovány.

Děti se společně s učitelkami podílejí na výzdobě celé budovy, svými výtvarnými díly a výrobky.

Součástí tříd je i počítač vybaven výukovým softwarem pro předškolní a mladší školní věk – např. edice Chytré dítě a je hojně využíván zejména k individuální práci s dětmi, logopedické prevenci a k rozvoji znalostí a schopností dětí, ve třídě Soviček tablet.

Budovu obklopuje prostorná školní zahrada se vzrostlými stromy, které v období léta poskytují příjemný stín. Na zahradě stojí skladovací domek a jako sklad hraček je používána tramvaj. Zahrada je vhodně zařízená herními prvky, které jsou převážně z přírodních materiálů. K hrám i odpočinku slouží i zahradní nábytek. Pískoviště je dostatečně velké a je zabezpečeno ochranou sítí.

### **Životospráva**

Stravu dovážíme ze školní jídelny, která je mimo budovu mateřské školy, v nerezových várnících. Děti svačí a obědvají v jídelně, která je v přízemí MŠ. Strava je pestrá, vyvážená a plnohodnotná. Obsahuje dostatek ovoce a zeleniny a děti si regulují její množství podle své chuti a potřeby. Do jídelníčku jsou zařazována jídla zdravé výživy jako kuskus, bulgur, tofu, cizrna aj. Do jídla zásadně děti nenutíme. Děti mají zabezpečený pitný režim ve třídě, nápoj je k dispozici po celý den. Při horkých dnech pobytu na zahradě je pitný režim zajištěn i tam. Mezi jídlem nejsou více jak tříhodinové intervaly. Jídelníček je vyvěšen v hale MŠ a rodiče ho mohou sledovat na webových stránkách [www.strava.cz](http://www.strava.cz).

Děti jsou každý den dostatečně dlouho venku. Je-li nepříznivé počasí (silný déšť, silný vítr, vysoký mráz, smog), zůstávají děti v MŠ a mohou se věnovat vybraným činnostem a hrám. Teplotu kontrolujeme teploměrem s venkovním čidlem. Snažíme se o pobyt venku i za mírného deště (s ohledem na vhodnost oblečení a obutí dětí), a takový pobyt venku zkracujeme.

V denním režimu se snažíme o to, aby byly respektovány individuální potřeby aktivity, spánku a odpočinku jednotlivých dětí.

## Psychosociální podmínky

Všichni se podílejí na vstřícném a klidném chodu školy. Učitelky respektují potřeby, ale i zvláštnosti dětí, reagují na ně a napomáhají k vytvoření pocitu klidu a bezpečí dítěte. Vzdělávací nabídka odpovídá předškolním dětem a jejich potřebám.

Nově příchozí děti mají možnost v adaptačním programu k pozvolnému přivykání na kolektiv dětí, učitelky a nové prostředí.

Všechny děti mají rovnocenné postavení; jakékoli projevy nerovnosti, šikany, podceňování a zesměšňování dětí je nepřípustné. Vytváříme rovné příležitosti ke vzdělávání dětí bez ohledu na pohlaví, věk, etnickou příslušnost, kulturu, rodný jazyk, náboženství, rodinné zázemí, ekonomický status nebo potřebu podpůrných opatření.

Snažíme se, aby volnost a osobní svoboda dětí byla vyvážená s nezbytnou mírou omezení, vyplývajících z nutnosti dodržovat potřebný řád. Učíme děti pravidlům soužití a snažíme se, aby třída byla pro děti kamarádkým společenstvím.

Učitelky děti podporují, povzbuzují, naslouchají jim a snaží se vytvořit prostředí jistoty a spokojenosti. S dětmi není manipulováno.

## Ochrana před rizikovým chováním a před projevy diskriminace, nepřátelství nebo násilí

Důležitým prvkem ochrany před rizikovým chováním je i výchovně vzdělávací působení na děti již předškolního věku zaměřené na zdravý způsob života. V rámci školního vzdělávacího programu jsou proto děti nenásilnou formou a přiměřeně k jejich věku a schopnostem pochopit a porozumět dané problematice seznamovány s nebezpečím drogové závislosti, alkoholismu, kouření, virtuální závislosti (počítače, televize, video), patologického hráčství (gamblerství), vandalismu, kriminality a jiných forem násilného chování a jsou jim vysvětlována pozitiva zdravého životního stylu.

V rámci prevence před projevy diskriminace, nepřátelství a násilí provádí pedagogičtí pracovníci mateřské školy monitoring a screening vztahů mezi dětmi ve třídních kolektivech s cílem řešit případné deformující vztahy mezi dětmi již v jejich počátcích, a to ve spolupráci se zákonnými zástupci a za pomoci školských poradenských zařízení.

Důležitým prvkem prevence v této oblasti je i vytvoření příznivého sociálního klimatu mezi dětmi navzájem, mezi dětmi a pedagogickými pracovníky a mezi pedagogickými pracovníky a zákonnými zástupci dětí.

Mateřská škola má k této problematice zpracovaný vlastní školní program o prevenci sociálně patologických jevů, který je přílohou ŠVP.

## Seznamování s informační technologií

Přiměřenou formou dětem prezentujeme možnosti vhodného využívání informační technologie a rozvíjíme dovednosti potřebné pro budoucí uplatnění v informační společnosti. Využíváme programy vhodné pro předškolní děti „Zvídavá zvířátka“, „Berušky“, „Chytré dítě“, „Písmáčkovo úkoly“ aj. a hry, které rozvíjí postřeh, soustředění, fantazii a učí děti pracovat s myší a klávesnicí. Každá třída má určená pravidla tak, aby nebyly děti přetěžovány. Počítač a tablet využíváme též při logopedické prevenci.

## Organizační chod

Provozní doba mateřské školy je od 6,30– 16,30 hodin. Děti se ráno scházejí v jedné třídě a do 8. hodin se postupně rozdělí do příslušných tříd. Odpoledne jsou třídy opět postupně slučovány. Časový rozvrh je pružně přizpůsobován aktuálním potřebám dětí, jejich pracovnímu tempu a zájmům. Je dostatečně dbáno na soukromí dětí, pokud mají děti potřebu uchýlit se do klidného koutku

a neúčastnit se společných činností, je jim to umožněno. Pevnými režimovými složkami je stravování a pobyt venku. Spojování tříd je omezeno na nezbytnou míru.

## REŽIM DNE



### MEDVÍDATA

- 6,30 - 8,35** - ranní hry, spontánní a řízené činnosti, pohybové aktivity, hygiena
- 8,35 – 9,00** - svačina
- 9,00 – 9,25** - spontánní a řízené činnosti, hygiena, příprava na pobyt venku
- 9,25 – 11,25** - pobyt venku
- 11,25 – 12,15** - převlékání, hygiena, oběd, ukládání k odpočinku
- 12,15 – 14,00** - odpolední odpočinek
- 14,00 – 14,30** - vstávání, hygiena, svačina
- 14,30 – 16,30** - hry, zábavná a zájmová činnost, rozcházení dětí



### SLŮŇATA

- 6,30 – 8,35** - ranní hry, spontánní a řízené činnosti, pohybové aktivity, hygiena
- 8,35 – 9,00** - svačina
- 9,00 – 9,25** - spontánní a řízené činnosti, hygiena, příprava na pobyt venku
- 9,25 – 11,25** - pobyt venku
- 11,25 – 12,15** - převlékání, hygiena, oběd, ukládání k odpočinku
- 12,15 – 14,00** - odpolední odpočinek
- 14,00 – 14,30** - vstávání, hygiena, svačina
- 14,30 – 16,30** - hry, zábavná a zájmová činnost, rozcházení dětí



### SOVIČKY

- 6,30 – 9,00** - ranní hry, spontánní a řízené činnosti, pohybové aktivity, hygiena
- 9,00 – 9,15** - svačina
- 9,15 – 9,45** - spontánní a řízené činnosti, hygiena, příprava na pobyt venku



9,45 – 11,45 - pobyt venku  
11,45 – 12,00 - převlékání, hygiena  
12,00 - 12,30 - oběd, hygiena, ukládání ke spánku  
12,30 – 14,15 - odpolední odpočinek  
14,15 – 14,45 - vstávání, hygiena, úklid lůžkovin, svačina  
14,45 – 16,30 - rozdělení do tříd, hry, zábavná a zájmová činnost, rozcházení dětí

Uvedené časy jsou pouze orientační.

Veškeré činnosti a aktivity jsou voleny a prováděny s ohledem na zájmy a potřeby dětí tak, aby byly respektovány psychohygienické podmínky vzdělávání a střídaly se rovnoměrně aktivity řízené i spontánní.

Dopolední hry a činnosti – spontánní hry, tvořivé, námětové, dramatické a konstruktivní hry. Výtvarné a pracovní činnosti s rozvíjením individuálních zálib a talentů, didakticky cílené činnosti individuální, skupinové či kolektivní, navazující na třídní vzdělávací programy, pohybové aktivity, hrové a relaxační chvíle zaměřené na paměťové a logické hry, procvičování smyslů, jazykovou přípravu a grafomotoriku.

Pobyt venku- hry, pohybové aktivity, pracovní činnosti, vycházky s ekologickým zaměřením, hry experimentální, turistika, sezónní činnosti. Všechny činnosti jsou přizpůsobovány kvalitě ovzduší, pobyt venku se neuskutečňuje při mrazu, silném větru, dešti a při inverzi.

Odpočinek - spánek vychází z individuálních potřeb dětí, děti odpočívají při poslechu pohádky či relaxační hudby, děti s nižší potřebou spánku mohou vstávat dříve a učitelky jim nabízí náhradní klidové aktivity.

Odpolední zájmové činnosti – dle volby dětí, individuální práce s dětmi, výtvarné a pracovní činnosti, dokončování práce z dopoledních činností, relaxační cvičení, pobyt a hry na zahradě.

Všechny činnosti v průběhu dne jsou prováděny pestrým, variabilním a motivačně stimulačním způsobem, s ohledem na potřeby a zájmy dětí, jejich biologický rytmus a věkové zvláštnosti. Vyváženy jsou činnosti řízené a volné.

Z hlediska výskytu covid – 19 v ČR věnujeme zvýšenou pozornost hygienickým opatřením a řídíme se Manuálem MŠMT ze dne 18.8.2020 včetně dalších aktualizací.

## **Řízení školy**

Školní řád a náplně práce vymezují jasná pravidla, povinnosti, úkoly a kompetence zaměstnanců školy. Důraz je kladen na týmovou práci, vzájemnou spolupráci a vytváření prostředí důvěry a otevřenosti. Vedoucí MŠ z pověření ředitelky školy kontroluje a vyhodnocuje práci zaměstnanců mateřské školy.

Pro rodiče a veřejnost je vytvořen informační systém – nástěnky, internet, zprávy v místním tisku, den otevřených dveří při zápise do MŠ.

Ve škole je funkční informační systém pro zaměstnance – nástěnky, konají se pedagogické rady pedagogických pracovníků a provozní porady všech zaměstnanců. Vedoucí učitelka vypracovává ŠVP ve spolupráci s učitelkami - z pověření ředitelky.

### **Personální zajištění**

Všichni pedagogičtí pracovníci, kteří pracují v mateřské škole, mají předepsanou odbornou pedagogickou způsobilost.

Přímá pedagogická činnost pedagogických pracovníků je organizována tak, aby co nejlépe pokryla péči o děti. Vedoucí mateřské školy vytváří podmínky vzdělávání v systému „Dalšího vzdělávání pedagogických pracovníků,“ samostudiem v rámci možností organizace. Učitelky jednájí profesionálním způsobem v souladu se společenskými pravidly a zásadami výchovy a vzdělávání. Plně respektujeme ŠVP i ostatní směrnice a dodržujeme stanovená pravidla. Účastníme se školení, seminářů a vzdělávacích akcí.

Další zaměstnanci, kteří mají podíl na chodu MŠ, jsou školnice, údržbář a kuchařky ŠJ.

### **Spoluúčast rodičů**

Rodiče mají možnost účastnit se dění v mateřské škole, finančně a materiálně škole pomáhat, konzultovat vzdělávací záměry a individuální pokroky dětí. Velmi důležitá je spolupráce při adaptaci dítěte a při odkladu školní docházky. Velký důraz též klademe na spolupráci s rodiči dětí s potřebou podpůrných opatření. Rodiče se též podílejí na přípravách akcí školy – karneval, vánoční koncert, vánoční posezení, aj. Jsme vstřícní ke všem smysluplným nápadům a podnětům ze strany rodičů.

Učitelky chrání soukromí rodiny a zachovávají diskrétnost v jejich svěřených vnitřních záležitostech, s rodiči jednájí taktně a ohleduplně. Jednájí dle zákona č.101/2000 Sb. O ochraně osobních údajů a obecného nařízení ochrany osobních údajů – GDPR.

### **Podmínky vzdělávání dětí od 2 do 3 let**

Jsou-li do mateřské školy přijaty děti mladší 3 let, snažíme se zajistit vhodné podmínky pro jejich výchovu, vzdělávání a péči. Děti jsou ve třídě Medvídat a společně s dětmi od 3 do 4 let ve třídě Slůňat. Ve třídě, kde se nachází tyto děti, jsou hračky, didaktický materiál a pomůcky, které jsou nevhodné, uskladněny ve vyšších skříňkách či policích.

Učitelky se snaží poskytnout těmto dětem dostatečný prostor pro volný pohyb i hru a zároveň zajišťují dětem bezpečí a klid pro odpočinek v průběhu celého dne. Dětem je umožněno používání specifických osobních pomůcek pro pocit bezpečí a jistoty. Snažíme se dětem zajistit stálý pravidelný denní režim s dostatkem času na realizaci činností, více klidu a individuální péče, která je v tomto období velmi důležitá. Děti mají možnost si zvolit, zda se chtějí zapojit do řízených činností se staršími dětmi, nebo si hrát, či odpočívat.

Učitelky vzdělávací činnost přizpůsobují možnostem a schopnostem dětí, volí vhodné metody a formy práce. Zařazují častější opakování činností, nápodobu, situační učení a rituály. Zohledňují krátkou dobu soustředění a pozornosti dětí. Činnosti často střídají a největší prostor ponechávají hře a pohybovým aktivitám. Pobyt venku přizpůsobují malým dětem a častěji využívají pobyt na zahradě.

Snažíme se o to, aby se děti cítily v mateřské škole dobře, spokojeně, jistě a bezpečně. Intenzivně spolupracujeme s rodiči, umožňujeme jim pobyt s dítětem ve třídě při adaptaci, která je nastavena na měsíc září, nebo během školního roku, je-li to ku prospěchu dítěte.

Ve třídě, kde je zařazeno dítě mladší 3 let, se do doby dovršení 3 let věku dítěte snižuje počet z nejvyššího počtu dětí ve třídě o 2 děti. Nejvyšší počet dětí ve třídě lze snížit nejvýše o 6 dětí.

K zajištění bezpečnosti dětí při pobytu mimo místo, kde se uskutečňuje vzdělávání, stanoví počet učitelek tak, aby na jednu učitelku připadlo nejvýše 12 dětí ve třídě, kde jsou zařazeny děti do tří let.

### **Podmínky vzdělávání dětí s přiznanými podpůrnými opatřeními**

Při vzdělávání dítěte s přiznanými podpůrnými potřebami spolupracujeme se ŠPZ. S pracovníky poradenského zařízení konzultujeme úpravu podmínek vzdělávání.

Podmínky pro vzdělávání dětí se specifickými vzdělávacími potřebami odpovídají individuálním potřebám dětí, které stanovuje školský zákon a vyhláška č. 27/2016 Sb., o vzdělávání žáků se speciálními vzdělávacími potřebami a žáků nadaných. Učitelky zajišťují tyto podmínky s ohledem na vývojová a osobnostní specifika těchto dětí a měly by být vzdělány v oblasti speciální pedagogiky.

Pro úspěšné vzdělávání dětí s přiznanými podpůrnými opatřeními se snažíme zabezpečit či umožnit:

- uplatňování principu diferenciacce a individualizace vzdělávacího procesu při plánování a organizaci činností, včetně určování obsahu, forem i metod vzdělávání
- realizaci všech stanovených podpůrných opatření při vzdělávání dětí
- osvojení specifických dovedností v úrovni odpovídající individuálním potřebám a možnostem dítěte zaměřených na samostatnost, sebeobsahu a základní hygienické návyky v úrovni odpovídající věku dítěte a stupni postižení
- spolupráci se zákonnými zástupci dítěte, školskými poradenskými zařízeními, v případě potřeby spolupráci s odborníky mimo oblast školství
- snížení počtu dětí ve třídě v souladu s právními předpisy
- přítomnost asistenta pedagoga dle doporučení školského poradenského zařízení.

### **Podmínky vzdělávání dětí nadaných**

Ve školním vzdělávacím programu se snažíme vytvářet podmínky k co největšímu využití potenciálu každého dítěte s ohledem na jeho individuální možnosti. To platí v plné míře i pro vzdělávání dětí nadaných.

Dítě, které vykazuje známky nadání, plně podporujeme a snažíme se mu vytvořit vhodné podmínky, aby byl stimulován rozvoj jeho potenciálu.

Vzdělávání dětí probíhá takovým způsobem, aby se nadání dítěte mohlo projevit a pokud možno i uplatnit a dále rozvíjet.

Vzdělávání dítěte nadaného se může uskutečňovat na základě individuálního vzdělávacího plánu, který vychází ze školního vzdělávacího programu a ze závěrů psychologického a speciálně pedagogického vyšetření a vyjádření zákonného zástupce dítěte.

## Organizace vzdělávání

Mateřská škola má v provozu dvě třídy s kapacitou až 28 dětí a jednu třídu s kapacitou 14 dětí.

Třída „Medvídata“ – kapacita 14 dětí, třída je v přízemí a jsou zde vzdělávány nejmladší děti, tj. dvouleté a nejmladší tříleté.

Třída „Slůňata“ – kapacita až 28 dětí, třída je v 1. patře vpravo a jsou zde vzdělávány děti tříleté a čtyřleté.

Třída „Sovičky“ – kapacita až 28 dětí, třída je v 1. patře vlevo a jsou zde vzdělávány děti, které mají povinné předškolní vzdělávání a nejstarší čtyřleté děti.

Souběžné působení učitelek ve třídách Slůňat a Soviček je při přípravách na pobyt venku, při pobytu venku, obědě, hygieně a přípravě na odpočinek.

### Přijímání dětí

Předškolní vzdělávání se organizuje pro děti ve věku od dvou do zpravidla šesti let. Děti mladší tří let nemají na přijetí právní nárok.

**Od počátku školního roku, který následuje po dni, kdy dítě dosáhne pátého roku věku, do zahájení povinné školní docházky dítěte, je předškolní vzdělávání povinné.**

Ředitelka školy rozhoduje o přijetí dítěte do mateřské školy, popřípadě o stanovení zkušebního pobytu dítěte, jehož délka nesmí přesáhnout 3 měsíce. Přijímání dětí do mateřské školy je na základě žádosti o přijetí dítěte, ředitelka stanoví po dohodě se zřizovatelem místo, termín a dobu podání žádosti k přijetí dětí k předškolnímu vzdělávání pro následující školní rok a zveřejní je prostřednictvím tisku, vývěsek, rozhlasem, na stránkách školy. Termín je vždy v období od 2. května do 16. května.

Kritéria pro přijetí stanoví ředitelka každý rok před zápisem a jsou veřejná. Přednostní přijímání dětí je vždy podrobně uvedeno v kritériích a zakládá se na věku dítěte a místu trvalého pobytu dítěte, v případě cizinců místa pobytu.

**Podrobnosti k přijímání dětí a povinnému předškolnímu vzdělávání jsou uvedeny ve Školním řádu mateřské školy a každý školní rok jsou aktualizovány.**

## Charakteristika vzdělávacího programu

Vzdělávací program mateřské školy pod názvem „**Barevný rok**“ je vlastním programem zpracovaným na základě analýzy z minulých let, vychází z podmínek mateřské školy, obce a jejich tradic a okolního přírodního prostředí.

Byl zpracován v souladu se záměry RVP PV, s jeho rámcovými cíli a kompetencemi jako otevřený dokument umožňující další rozvoj školy, při jeho tvorbě nám byla inspirací publikace „Rok s barevnými kamínky.“

**Jsmo školou, která podporuje zdravý vývoj dítěte a učí děti vnímat a chránit přírodu kolem nás a vážit si svého okolí.**

Program vychází z ročních období, svátků, lidových tradic a akcí školy. Každé roční období má svoji barvu, která nejlépe toto období vystihuje. Podzim je hnědý, zima je bílá, jaro je zelené a léto je žluté.

Neboť jsme součástí základní školy a ta jde směrem ekologickým, chceme i my více čerpat z námětů o přírodě a více se zaměřit na environmentální výchovu. Očekáváme, že děti, které odejdou do ZŠ,

budou mít již základní znalosti a postoje o ochraně přírody, a o to bude snažit se škola i děti pokračovat a dále rozvíjet kladný vztah k přírodě.

Účastníme se seminářů s environmentální tematikou a jsme zapojeni v programu MRKVIČKA a RECYKLOHRANÍ. (**Mrkvička** – vzdělávací a informační podpora mateřským školám v naplňování environmentální oblasti Dítě a svět RVP pro předškolní vzdělávání). ŠVP umožňuje pedagogům v jednotlivých třídách pracovat samostatně, uplatňovat své nápady a nové metody práce, používat své odborné poznatky a vědomosti.

**Dětem a jejich rodičům chceme především nabídnout kvalitní předškolní vzdělávání a usilujeme o to, aby čas prožitý v mateřské škole byl pro dítě radostí, příjemnou zkušeností a zdrojem dobrých základů do života a dalšího vzdělávání.**

### **Vzdělávací záměr ŠVP**

Záměrem tohoto vzdělávacího programu je rozvoj osobnosti dítěte, jeho individuality, jeho vzdělávacího potenciálu s citovým postojem vůči ostatním lidem, světu kolem nás, člověku a jeho práci, rodině, přírodě, vlastnímu zdraví, historii a tradicím. Rozvíjíme a podporujeme vztah k sobě i druhým v souladu s lidskými hodnotami. Rozvíjíme samostatnost dítěte a jeho zdravé sebevědomí. Chceme rozvíjet každé dítě po stránce fyzické, psychické i sociální a vést je tak, aby na konci předškolního období byly jedinečnou a relativně samostatnou osobností, schopnou a způsobilou zvládat pokud možno aktivně a s osobním uspokojením takové nároky života, které jsou na ně běžně kladeny (zejména v prostředí rodiny, školy a zároveň i ty, které ho v budoucnu nevyhnutelně očekávají).

**ŠVP je sestaven tak, aby respektoval cíle předškolního vzdělávání:**

Cílem předškolního vzdělávání je podporovat rozvoj osobnosti dítěte předškolního věku, podílet se na jeho zdravém citovém, rozumovém a tělesném rozvoji a na osvojení si základních pravidel chování, základních životních hodnot a mezilidských vztahů.

Předškolní vzdělávání vytváří základní předpoklady pro pokračování ve vzdělávání a napomáhá vyrovnávat nerovnoměrnosti vývoje dětí před vstupem do základního vzdělávání a poskytuje speciálně pedagogickou péči dětem se speciálními vzdělávacími potřebami.

### **Průběh vzdělávání dětí se speciálními vzdělávacími potřebami**

V mateřské škole usilujeme o to, aby všechny děti měly rovné příležitosti dosáhnout plnohodnotného vzdělání.

**Pro děti se speciálními vzdělávacími potřebami**, které k naplnění svých vzdělávacích možností nebo k uplatnění a užívání svých práv na rovnoprávném základě s ostatními potřebují poskytnutí podpůrných opatření, máme v mateřské škole nastavena „Pravidla poskytování podpůrných opatření pro děti se speciálními vzdělávacími potřebami“.

**Podpůrná opatření** jsou podle rozsahu a obsahu členěna do I. – V. stupně a lze je kombinovat, slouží k vyrovnání vzdělávacích možností dětí a jsou určena všem dětem, které by měly pravděpodobně obtíže ve vzdělávání

**Vedoucí učitelka pověřuje odpovědnou učitelku v oblasti plnění podpůrných opatření na jednotlivých třídách.**

### **Odpovědná učitelka**

- úzce spolupracuje s kolegyní na třídě, se zákonnými zástupci, v případě potřeby s ostatními učitelkami v otázkách PO
- podílí se na spolupráci se školským poradenským zařízením v případech, kdy bude třeba upravit podmínky vzdělávání dětí se speciálními vzdělávacími potřebami a bude se vytvářet **doporučení ke vzdělávání dítěte** se speciálními vzdělávacími potřebami
- konzultuje a informuje o postupech vedoucí MŠ a zákonného zástupce dítěte

### **podpůrná opatření 1. stupně**

- prostředkem podpory je zohlednění **individuálních vzdělávacích potřeb dítěte**, tuto prvotní podporu realizují učitelky samy, případně ve spolupráci s ostatními učitelkami školy nebo mohou využít konzultace s pracovníky ŠPZ, jsou to běžná opatření MŠ, která mají podpořit dítě, pokud z pozorování dítěte při práci a při hře vyplývá, že má drobné problémy např. s motorickou obratností, špatnou koncentrací pozornosti, s úchopem pomůcek, s rozvojem vnímání, řeči, s verbální obratností, s dovedností reprodukovat a pamatovat si instrukce, zadání práce apod.
- pokud zohlednění individuálních vzdělávacích potřeb nepostačuje, odpovědná učitelka může zpracovat **plán pedagogické podpory 1.stupně (PLPP)**, který nastaví pro tyto děti pravidla častějšího vyhodnocování pokroku, poskytování motivující zpětné vazby, vždy s přihlédnutím k věku dítěte a k možným omezením, která obvykle vyplývají z tempa vývoje dítěte.

**Plán pedagogické podpory obsahuje:** popis obtíží dítěte, stanovení cílů podpory a způsobů vyhodnocování naplňování plánu. Vyhodnocení naplňování cílů PLPP se provádí nejpozději po 3 měsících od zahájení poskytování PO.

### **podpůrná opatření 2. – 5. stupně**

- tyto stupně podpory se uplatňují na základě doporučení ŠPZ, které stanoví dobu, po kterou je nastavení PO nezbytné, a s informovaným souhlasem zákonného zástupce
- doporučení ŠPZ nepřesáhne dobu 2 roky, lze jej prodloužit až na 4 roky, termín nového posouzení speciálních vzdělávacích potřeb uvede ŠPZ do zprávy a doporučení

### **povinnosti odpovědné učitelky**

- pokud se ukáže, že podpora dítěte prostřednictvím plánu pedagogické podpory 1. stupně nebyla dostačující, požádá odpovědná učitelka zákonného zástupce, aby podal žádost o vyšetření dítěte do ŠPZ (PPP nebo SPC), které může následně doporučit podpůrná opatření vyšších stupňů
- není-li doporučené podpůrné opatření poskytnuto do 4 měsíců ode dne vydání doporučení, odpovědná učitelka projedná tuto skutečnost se ŠPZ
- odpovědná učitelka ve spolupráci se ŠPZ, dítětem a zákonným zástupcem dítěte průběžně vyhodnocuje poskytování podpůrného opatření
- shledá-li odpovědná učitelka, že podpůrná opatření nejsou dostačující nebo nevedou k naplňování vzdělávacích možností a potřeb dítěte, doporučí zákonnému zástupci dítěte využití poradenské pomoci ŠPZ, tedy PPP nebo SPC, obdobně odpovědná učitelka postupuje i v případě, shledá-li, že poskytovaná podpůrná opatření již nejsou potřebná
- pokud zákonní zástupci dítěte neposkytují součinnost směřující k přiznání podpůrných opatření nebo se odpovědná učitelka domnívá, že postupují v rozporu s nejlepším zájmem dítěte, usiluje o zajištění nápravy, v případě, kdy tyto kroky nestačí, zváží komunikaci a případnou spolupráci s orgánem sociálně-právní ochrany dětí
- pokud bude dítěti na základě doporučení ŠPZ doporučen IVP, vypracuje IVP

### **Individuální vzdělávací plán** obsahuje:

- údaje o skladbě druhů a stupňů podpůrných opatření poskytovaných v kombinaci s tímto plánem
- identifikační údaje dítěte a údaje o pedagogických pracovnících podílejících se na vzdělávání dítěte
- informace o úpravách obsahu vzdělávání dítěte
- časovém a obsahovém rozvržení vzdělávání
- úpravy metod a forem výuky a hodnocení dítěte
- případné úpravy výstupů ze vzdělávání dítěte
- jméno pedagogického pracovníka ŠPZ, se kterým spolupracujeme

**Individuální vzdělávací plán** je odpovědnou učitelkou zpracován bez zbytečného odkladu, nejpozději však do 1 měsíce ode dne, kdy škola obdržela doporučení ŠPZ. Individuální vzdělávací plán může upravovat v průběhu celého školního roku podle potřeb dítěte.

### **povinnosti školy**

- škola poskytuje bezodkladně po obdržení doporučení ŠPZ (**a udělení písemného informovaného souhlasu zákonného zástupce**) doporučená podpůrná opatření; nejzazší doba pro zahájení poskytování PO je 4 měsíce
- není-li možné ze závažných důvodů zabezpečit bezodkladné poskytování doporučeného podpůrného opatření, poskytujeme po projednání se ŠPZ a na základě informovaného souhlasu zákonného zástupce dítěte, po dobu nezbytně nutnou, **jiné obdobné podpůrné opatření** stejného stupně
- za každé ve třídě zařazené dítě s přiznaným podpůrným opatřením čtvrtého nebo pátého stupně se nejvyšší počet dětí ve třídě snižujeme o 2 děti; to platí i v případě dítěte s přiznaným podpůrným opatřením třetího stupně z důvodu mentálního postižení
- nejvyšší počet dětí ve třídě snižujeme o 1 za každé dítě s přiznaným podpůrným opatřením třetího stupně, které není uvedeno v předešlém odstavci, postupem podle obou odstavců můžeme snížit nejvyšší počet dětí ve třídě nejvýše o 5
- snížení počtu dětí neuplatňujeme, pokud v jeho plnění brání plnění povinnosti přednostního přijetí dítěte podle školského zákona nebo dojde-li ke změně stupně podpůrného opatření u dítěte zařazeného ve třídě v průběhu školního roku

### **vedoucí učitelka**

- informuje ředitelku školy o závěrech vyšetření a doporučených opatřeních II. – V. stupně
- k zajištění bezpečnosti dětí při pobytu mimo místo, kde se uskutečňuje vzdělávání, stanoví počet učitelek tak, aby na jednu učitelku připadlo nejvýše 12 dětí ve třídě, kde jsou zařazeny děti s přiznanými podpůrnými opatřeními druhého až pátého stupně
- při zajišťování výletů pro děti určí počet učitelek nebo jiných pedagogických pracovníků tak, aby bylo zajištěno vzdělávání dětí, včetně dětí, kterým byla přiznána podpůrná opatření

### **zákonný zástupce**

- musí respektovat doporučená PO, ale může žádat o revizi, než bude znám závěr z revize, musí respektovat původní rozhodnutí

### **spolupracujeme se školským poradenským zařízením (PPP/SPC), které**

- posuzuje vzdělávací potřeby dítěte, vyhodnocuje závěry vyšetření a zpravidla vydává zprávu z vyšetření
- doporučuje podpůrná opatření ve vzdělávání dítěte (2. - 5. stupeň podpory)
- v doporučení ke vzdělávání dítěte uvede délku jeho platnosti, včetně předpokládané kontroly

## **Průběh vzdělávání dětí nadaných**

Děti, které vykazují známky nadání, podporujeme a pro děti nadané a mimořádně nadané máme nastavena „ **Pravidla poskytování opatření pro děti nadané a mimořádně nadané**“.

Řídíme se tím, že nadané dítě, je dítě, které při adekvátní podpoře vykazuje ve srovnání s vrstevníky vysokou úroveň v jedné či více oblastech rozumových schopností, v pohybových, manuálních, uměleckých nebo sociálních dovednostech a mimořádně nadané dítě je jedinec, jehož rozložení schopností dosahuje mimořádné úrovně při vysoké tvořivosti v celém okruhu činností nebo v jednotlivých rozumových oblastech, pohybových, uměleckých a sociálních dovednostech.

Zjistíme-li, že dítě v mateřské škole se projevuje jako nadané, či mimořádně nadané, doporučíme zákonnému zástupci návštěvu školského poradenského zařízení. Zjišťováním nadání a vzdělávacích potřeb jsou pověřena školská poradenská zařízení, ve spolupráci se školou a odborníky.

**Nadaným** dětem můžeme v souladu s vývojem jejich předškolních dovedností rozšířit obsah vzdělávání nad rámec školního vzdělávacího programu.

Vzdělávání **mimořádně** nadaného dítěte se může uskutečňovat podle individuálního vzdělávacího plánu, který zpracovává odpovědná učitelka a při jeho tvorbě vychází ze školního vzdělávacího programu školy, závěrů psychologického a speciálně pedagogického vyšetření a vyjádření zákonného zástupce dítěte.

Odpovědná učitelka seznámí s individuálním vzdělávacím plánem všechny učitelky dítěte a zákonného zástupce dítěte. Vzdělávání podle individuálního vzdělávacího plánu poskytujeme pouze na základě písemného informovaného souhlasu zákonného zástupce dítěte.

### **Individuální vzdělávací plán** obsahuje:

- závěry doporučení školského poradenského zařízení
- závěry psychologického a speciálně pedagogického vyšetření a pedagogické diagnostiky, které blíže popisují oblast, typ a rozsah nadání a vzdělávací potřeby mimořádně nadaného dítěte, případně vyjádření registrujícího praktického lékaře pro děti a dorost
- údaje o způsobu poskytování individuální pedagogické, speciálně pedagogické nebo psychologické péče mimořádně nadanému dítěti
- údaje o potřebě úprav v obsahu vzdělávání dítěte, volbu pedagogických postupů
- seznam doporučených pomůcek a materiálů
- určení pedagogického pracovníka školského poradenského zařízení, se kterým bude škola spolupracovat při zajišťování péče o mimořádně nadaného dítěte
- personální zajištění úprav a průběhu vzdělávání mimořádně nadaného dítěte
- určení pedagogického pracovníka školy pro sledování průběhu vzdělávání mimořádně nadaného dítěte a pro zajištění spolupráce se školským poradenským zařízením

**Individuální vzdělávací plán** vypracujeme bez zbytečného odkladu po zahájení vzdělávání mimořádně nadaného dítěte ve škole, nejpozději však do 1 měsíce ode dne, kdy obdržíme doporučení. Plán doplňujeme a upravujeme, dle potřeby, v průběhu školního roku.

Spolupracujeme se školským poradenským zařízením, které sleduje a nejméně jednou ročně vyhodnocuje naplňování individuálního vzdělávacího plánu a poskytuje nám a zákonnému zástupci dítěte poradenskou podporu.



## **Průběh vzdělávání dětí od dvou do tří let**

Ve vzdělávání dětí mladších tří let převládají spontánní činnosti nad řízenými. Nejčastěji uplatňujeme individuální nebo skupinovou formu činností. V plné míře akceptujeme vývojová specifika (individualizace a diferenciaci).

Při plánování vzdělávací nabídky pro děti mladší tří let vycházíme z jednoduchých principů:

- jednoduchost
- časová nenáročnost
- známé prostředí a nejbližší okolí
- smysluplnost a podnětnost
- dostatek prostoru a času pro volný pohyb a hru dítěte.

Při vzdělávání dětí od dvou do tří let maximálně využíváme metody práce vhodné pro tuto věkovou kategorii:

- situační učení
- spontánní sociální učení (nápodoba)
- prožitkové učení
- učení hrou a činnostmi.

## **Při vzdělávání všech dětí v mateřské škole sledujeme tyto rámcové cíle:**

1. rozvíjení dítěte, jeho učení a poznání
2. osvojení základů hodnot, na nichž je založena naše společnost
3. získání osobní samostatnosti a schopnosti projevit se jako samostatná osobnost působící na své okolí

## **Zároveň usilujeme o vytváření základů klíčových kompetencí:**

### **KOMPETENCE K UČENÍ**

#### **Vedeme dítě k:**

- soustředěnému pozorování, zkoumání, objevům, hledání souvislostí, experimentování s užíváním jednoduchých pojmů, znaků a symbolů
- uplatňování získaných zkušeností v praxi a v dalším učení
- elementárním poznatkům o světě lidí, kultury, přírody i techniky, který dítě obklopuje a k orientaci v řádu a dění v prostředí, ve kterém žije
- přirozené zvědavosti, aktivitě, všímavosti, schopnosti radovat se z úspěchů, které samo dokázalo a k poznání, že se může mnohému naučit, radovat se z toho, co samo dokázalo a zvládlo
- spontánnosti, schopnosti dokončit to, co započalo, pracovat dle pokynů
- sebehodnocení i hodnocení druhých

### **KOMPETENCE K ŘEŠENÍ PROBLÉMŮ**

#### **Vedeme dítě k:**

- samostatnému řešení problémů, na které stačí, náročnější problémy řeší s pomocí dospělého
- k všímavosti si dění kolem, nebýt pasivní
- spontánnímu řešení problémů a situací (vlastní nápady, varianty), využívání dosavadních zkušeností, fantazii a představivosti

- užívání logických, matematických a empirických postupů při řešení myšlenkových i praktických problémů
- užívání číselných a matematických pojmů
- pochopení rozlišnosti řešení (vedoucí k cíli či nikoli)
- pochopení, že vyhýbat se řešení problému nevede k cíli

### **KOMPETENCE KOMUNIKATIVNÍ**

#### **Vedeme dítě k:**

- samostatnému vyjadřování, správné formulaci vět, porozumění druhému
- vyjadřování a sdělování svých prožitků, pocitů, nálad různými prostředky (řečovými, výtvarnými, hudebními,...)
- komunikaci bez zábran a ostychu
- rozšiřování slovní zásoby
- orientaci v knížkách, encyklopediích

### **KOMPETENCE SOCIÁLNÍ A PERSONÁLNÍ**

#### **Vedeme děti k:**

- samostatnosti při rozhodování, k vytváření a vyjádření vlastního názoru
- uvědomování si důsledků svého jednání
- rozpoznání nevhodného chování, nespravedlnosti, ubližování, agresivity
- citlivému a ohleduplnému projevu k druhým, pomoci slabším
- domluvě a spolupráci ve skupině
- respektování a dodržování pravidel
- přijímání kompromisů
- obezřetnosti vůči neznámým lidem a situacím, schopnosti odmítnout to, co je mi nepříjemné

### **KOMPETENCE ČINNOSTNÍ A OBČANSKÉ**

#### **Vedeme děti k:**

- učení plánovat, organizovat, řídit a vyhodnocovat svoje hry a činnosti
- schopnosti rozpoznat a využívat vlastní silné stránky, poznávat své slabé stránky
- svobodnému rozhodování
- smyslu pro povinnosti ve hře, práci i učení
- schopnosti vážit si práce druhých
- spoluvytváření pravidel společného soužití mezi vrstevníky
- odpovědnému chování ve zdravém a bezpečném prostředí (přírodním i společenském)
- ochraně zdraví a bezpečí svého i druhých

## **Vzdělávací obsah**

### **Vzdělávací obsah je propojen do pěti oblastí**

#### **1. DÍTĚ A JEHO TĚLO - oblast : BIOLOGICKÁ**

Záměr vzdělávacího úsilí:

- podporovat růst a neurosvalový vývoj dítěte
- podporovat fyzickou pohodu dítěte
- zlepšovat tělesnou zdatnost i pohybovou a zdravotní kulturu dítěte
- rozvíjet pohybové i manipulační dovednosti dětí
- učit se sebe obslužným dovednostem a vést dítě ke zdravým životním postojům

#### **2. A JEHO PSYCHIKA - oblast : PSYCHOLOGICKÁ**

Záměr vzdělávacího úsilí:

- rozvíjet duševní pohodu dítěte, psychickou zdatnost dítěte

- rozvíjet intelekt dítěte, řeč, jazyk
- rozvíjet poznávací procesy a funkce, city i vůli
- rozvíjet sebe pojetí a sebe nahlížení dítěte, jeho kreativitu a sebevyjádření

### 3. DÍTĚ A TEN DRUHÝ - *oblast : INTERPERSONÁLNÍ*

Záměr vzdělávacího úsilí:

- utvářet vztahy dítěte k jinému dítěti či dospělému
- posilovat, kultivovat a obohacovat jejich vzájemnou komunikaci
- zajišťovat pohodu těchto vztahů

### 4. DÍTĚ A SPOLEČNOST - *oblast : SOCIÁLNĚ KULTURNÍ*

Záměr vzdělávacího úsilí:

- uvést dítě do společenství ostatních lidí, do života v lidské společnosti
- uvést dítě do světa kultury a umění
- pomoci dítěti osvojit si potřebné dovednosti, návyky i postoje
- pomoci dítěti přijmout základní všeobecné, uznávané společenské, morální a estetické hodnoty
- pomoci dítěti podílet se na utváření společenské pohody

### 5. DÍTĚ A SVĚT - *oblast : ENVIRONMENTÁLNÍ*

Záměr vzdělávacího úsilí:

- založit u dítěte elementární povědomí o okolním světě a jeho dění
- založit u dítěte elementární povědomí o vlivu člověka na životní prostředí počínaje nejbližším okolím a konče globálními problémy celosvětového dosahu
- vytvořit základy pro otevřený a odpovědný postoj dítěte (člověka) k životnímu prostředí

### **1. V biologické oblasti se u dětí zaměřujeme na:**

- **fyzický rozvoj a pohybovou koordinaci**
- **jemnou motoriku, koordinaci ruky a oka**
- **sebeobsluhu**
- **zdraví, bezpečí**

**U dětí podporujeme:**

- uvědomění si vlastního těla
- rozvoj pohybových schopností a zdokonalování dovedností v oblasti hrubé i jemné motoriky (koordinace a rozsahu pohybu, dýchání, koordinace ruky a oka apod.), ovládnutí pohybového aparátu a tělesných funkcí
- rozvoj a užívání všech smyslů
- rozvoj fyzické i psychické zdatnosti
- osvojení si věku přiměřených praktických dovedností
- osvojení si poznatků o těle a jeho zdraví, o pohybových činnostech a jejich kvalitě
- osvojení si poznatků a dovedností důležitých k podpoře zdraví, bezpečí, osobní pohody i pohody prostředí
- vytváření zdravých životních návyků a postojů jako základů zdravého životního stylu

**Vzdělávání v oblasti biologické směřujeme k tomu, aby děti na konci předškolního období zpravidla dokázaly v podoblastech:**

### **fyzického rozvoje a pohybové koordinace:**

- zachovávat správné držení těla
- zvládnout základní pohybové dovednosti a prostorovou orientaci, běžné způsoby pohybu v různém prostředí
- koordinovat lokomoci a další polohy a pohyby těla, sladit pohyb s rytmem a hudbou

- vědomě napodobit jednoduchý pohyb podle vzoru
- ovládat dechové svalstvo, sladit pohyb se zpěvem
- vnímat a rozlišovat pomocí všech smyslů (sluchově rozlišovat zvuky a tóny, zrakově rozlišovat tvary předmětů a jiné specifické znaky, rozlišovat vůně, chutě, vnímat hmatem apod.)

### **jemné motoriky, koordinace ruky a oka**

- ovládat koordinaci ruky a oka, zvládat jemnou motoriku
- zacházet s běžnými předměty denní potřeby, hračkami, pomůckami, nástroji a materiály

### **sebeobsluha**

- zvládnout sebeobsluhu, uplatňovat základní kulturně hygienické a zdravotně preventivní návyky
- zvládat jednoduchou obsluhu a pracovní úkony

### **zdraví, bezpečí**

- pojmenovat části těla a některé orgány, znát jejich funkce, znát základní pojmy užívané ve spojení se zdravím, pohybem a sportem
- rozlišovat, co prospívá zdraví a co mu škodí
- mít povědomí o významu péče o čistotu a zdraví, o významu aktivního pohybu a zdravé výživy
- mít povědomí o některých způsobech ochrany osobního zdraví a bezpečí

### **Učitelka dětem nabízí činnosti**

- pohybové lokomoční - chůze, běh, skoky a poskoky, lezení, nelokomoční - změny poloh a pohybů těla na místě a jiné pohybově zaměřené - základní gymnastika, turistika, sezonní činnosti, míčové hry apod.
- manipulační a jednoduché úkony s předměty, pomůckami, nástroji, náčiním
- seznamující děti s věcmi, které je obklopují, a jejich praktickým používáním
- zdravotně zaměřené - vyrovnávací, protahovací, uvolňovací, dechová, relaxační cvičení
- konstruktivní a grafické
- hudební a hudebně pohybové
- pracovní a sebeobslužné (jednoduché) - v oblasti osobní hygieny, stolování, oblékání, úklidu, úpravy prostředí apod.
- relaxační a odpočinkové, zajišťující zdravou atmosféru a pohodu prostředí
- zaměřené
  - na poznávání lidského těla a jeho částí
  - na ochranu zdraví, osobního bezpečí
  - na vytváření zdravých životních návyků činnosti směřující k prevenci úrazů (hrozících při hrách, pohybových činnostech a dopravních situacích, při setkávání s cizími lidmi), k prevenci nemoci, nezdravých návyků a závislostí
- smyslové a psychomotorické hry

### **2. V psychologické oblasti se u dětí zaměřujeme na rozvoj:**

**1. Jazyka a řeči.**

**2. Poznávacích schopností a funkcí, představivosti a fantazie, myšlenkových operací.**

**3. Sebepojetí, citů a vůle.**

### **V podoblasti JAZYKA A ŘEČI u dětí podporujeme:**

- rozvoj řečových schopností a jazykových dovedností receptivních (vnímání, naslouchání, porozumění) i produktivních (výslovnosti, vytváření pojmů, mluvního projevu, vyjadřování)
- rozvoj komunikativních dovedností (verbálních i neverbálních) a kultivovaného projevu
- osvojení si některých poznatků a dovedností, které předcházejí čtení i psaní, rozvoj zájmu o psanou podobu jazyka i další formy sdělení verbální i neverbální (výtvarné, hudební, pohybové, dramatické)

### **Zaměřujeme se na rozvoj:**

- **výslovnosti, gramatické správnosti řeči, porozumění, vyjadřování, dorozumívání**

### **Vzdělávání v této podoblasti směřujeme k tomu, aby děti na konci předškolního období zpravidla dokázaly:**

- správně vyslovovat, ovládat dech, tempo i intonaci řeči
- pojmenovat většinu toho, čím jsou obklopeny
- vyjadřovat samostatně a smysluplně myšlenky, nápady, pocity, mínění a úsudky ve vhodně zformulovaných větách
- vést rozhovor, formulovat otázky, odpovídat, slovně reagovat
- domluvit se slovy
- porozumět slyšenému
- sledovat a vyprávět příběh, pohádku

### **Učitelka dětem nabízí činnosti**

- artikulační, řečové, sluchové a rytmické hry, hry se slovy, slovní hádanky, vokální činnosti
- společné diskuse, rozhovory, individuální a skupinová konverzace (vyprávění zážitků, příběhů, vyprávění podle skutečnosti i podle obrazového materiálu, podle vlastní fantazie, sdělování slyšeného druhým apod.)
- seznamující děti s různými sdělovacími prostředky (noviny, časopisy, knihy, audiovizuální technika)
- zaměřené k poznávání a rozlišování zvuků, užívání gest

### **umožňuje**

- komentování zážitků a aktivit, vyřizování vzkazů a zpráv
- samostatný slovní projev na určité téma
- poslech čtených či vyprávěných pohádek a příběhů, sledování filmových a divadelních pohádek a příběhů
- vyprávění toho, co dítě slyšelo nebo co zhlédlo
- přednes, recitace, dramatizace, zpěv
- grafické napodobování symbolů, tvarů, čísel, písmen
- prohlížení a „čtení“ knížek

### **V podoblasti POZNÁVACÍCH SCHOPNOSTÍ A FUNKCÍ, PŘEDSTAVIVOSTI, FANTAZIE a MYŠLENKOVÝCH OPERACÍ u dětí podporujeme:**

- rozvoj, zpřesňování a kultivace smyslového vnímání, přechod od konkrétně názorného myšlení k myšlení slovně-logickému (pojmovému), rozvoj paměti a pozornosti, přechod

od bezděčných forem těchto funkcí k úmyslným, rozvoj a kultivace představivosti a fantazie

- rozvoj tvořivosti (tvořivého myšlení, řešení problémů, tvořivého sebevyjádření)
- posilování přirozených poznávacích citů (zvědavosti, zájmu, radosti z objevování apod.)
- vytváření pozitivního vztahu k intelektuálním činnostem a k učení, podpora a rozvoj zájmu o učení
- osvojení si elementárních poznatků o znakových systémech a jejich funkci (abeceda, čísla)
- vytváření základů pro práci s informacemi

#### **Zaměřujeme se na rozvoj:**

- **vnímání**
- **pozornosti, soustředěnosti, paměti**
- **tvořivosti, vynalézavosti, fantazie**
- **rozlišování obrazných znaků a symbolů, grafické vyjadřování**
- **časoprostorové orientace**
- **základní matematické, početní a číselné pojmy a operace**
- **řešení problémů, učení**

Vzdělávání v této podoblasti směřujeme k tomu, aby děti na konci předškolního období zpravidla dokázaly:

#### **v oblasti rozvoje VNÍMÁNÍ**

- vnímat a rozlišovat pomocí všech smyslů
- vědomě využívat všech smyslů, záměrně pozorovat, postřehovat, všimat si (nového, změněného, chybějícího)
- zaměřovat se na to, co je z poznávacího hlediska důležité

#### **v oblasti rozvoje POZORNOSTI, SOUSTŘEDĚNOSTI, PAMĚTI**

- záměrně se soustředit na činnost a udržet pozornost
- vyvinout volní úsilí, soustředit se na činnost a její dokončení
- naučit se nazpaměť krátké texty, úmyslně si zapamatovat a vybavit

#### **v oblasti rozvoje TVOŘIVOSTI, VYNALÉZAVOSTI, FANTAZIE**

- vyjadřovat svou představivost a fantazii v tvořivých činnostech (konstruktivních, výtvarných, hudebních, pohybových či dramatických)

#### **v oblasti ROZLIŠOVÁNÍ OBRAZNÝCH ZNAKŮ A SYMBOLŮ, GRAFICKÉ VYJADŘOVÁNÍ**

- zaměřovat se na to, co je z poznávacího hlediska důležité
- rozlišovat některé obrazné symboly a porozumět jejich významu a funkci

#### **v oblasti ČASOPROSTOROVÉ ORIENTACE**

- chápat prostorové pojmy, elementární časové pojmy
- orientovat se v prostoru i v rovině, částečně se orientovat v čase

#### **v oblasti ZÁKLADNÍCH MATEMATICKÝCH, POČETNÍCH A ČÍSELNÝCH POJMŮ A OPERACÍ**

- chápat základní číselné a matematické pojmy, elementární matematické souvislosti a dle potřeby je využívat

- přemýšlet, uvažovat, a své myšlenky i úvahy vyjádřit

### **v oblasti ŘEŠENÍ PROBLÉMŮ, UČENÍ**

- řešit problémy, úkoly a situace, myslet kreativně
- nalézat nová řešení nebo alternativní k běžným
- projevovat zájem o knížky, soustředěně poslouchat četbu, hudbu, sledovat divadlo, film
- vnímat, že je zajímavé dozvídat se nové věci, využívat zkušeností k učení
- postupovat a učit se podle pokynů a instrukcí
- prožívat radost ze zvládnutého a poznaného

### **Učitelka dětem nabízí činnosti umožňující**

- přímé pozorování přírodních, kulturních i technických objektů i jevů v okolí dítěte, rozhovor o výsledku pozorování
- záměrné pozorování běžných objektů a předmětů, určování a pojmenovávání jejich vlastností - velikost, barva, tvar, materiál, dotek, chuť, vůně, zvuky, jejich charakteristických znaků a funkcí
- manipulaci s předměty, zkoumání jejich vlastností
- konkrétní operace s materiálem - třídění, přiřazování, uspořádání, odhad, porovnávání apod.
- řešení myšlenkových i praktických problémů, hledání různých možností a variant

### **činnosti zaměřené na**

- vytváření (chápání) pojmů a osvojování poznatků - vysvětlování, objasňování, odpovědi na otázky, práce s knihou, s obrazovým materiálem, s médií apod.
- poznávání jednoduchých obrazně znakových systémů - písmena, číslice, piktogramy, značky, symboly, obrazce
- seznamování se s elementárními číselnými a matematickými pojmy a jejich symbolikou - číselná řada, číslice, základní geometrické tvary, množství apod. a jejich smysluplnou praktickou aplikaci
- zasvěcení dítěte do časových pojmů a vztahů souvisejících s denním řádem, běžnými proměnami a vývojem a přibližující dítěti přirozené časové i logické posloupnosti dějů, příběhů, událostí apod.

### **dále nabízí**

- spontánní hru, volné hry a experimenty s materiálem a předměty
- smyslové hry, nejrůznější činnosti zaměřené na rozvoj a cvičení postřehu a vnímání, zrakové a sluchové paměti, koncentrace pozornosti apod.
- námětové hry a činnosti
- hry nejrůznějšího zaměření podporující tvořivost, představivost a fantazii (kognitivní, imaginativní, výtvarné, konstruktivní, hudební, taneční či dramatické aktivity)
- hry a činnosti zaměřené ke cvičení různých forem paměti (mechanické a logické, obrazné a pojmové)
- hry a praktické úkony procvičující orientaci v prostoru i v rovině

### **V podoblasti SEBEPOJETÍ, CITŮ A VŮLE u dětí podporujeme:**

- poznávání sebe sama, rozvoj pozitivních citů ve vztahu k sobě (uvědomění si vlastní identity, získání sebevědomí, sebedůvěry, osobní spokojenosti)
- získání relativní citové samostatnosti
- rozvoj schopnosti sebeovládání
- rozvoj schopnosti citové vztahy vytvářet, rozvíjet je a city plně prožívat
- rozvoj poznatků, schopností a dovedností umožňujících pocity, získané dojmy a prožitky vyjádřit
- rozvoj a kultivace mravního i estetického vnímání, cítění a prožívání
- získání schopnosti záměrně řídit svoje chování a ovlivňovat vlastní situaci

### **Zaměřujeme se na rozvoj:**

- **sebevědomí a sebeuplatnění**
- **sebeovládání a přizpůsobivosti**
- **vůle, vytrvalosti, citů a jejich projevů**

Vzdělávání v této podoblasti směřujeme k tomu, aby děti na konci předškolního období zpravidla dokázaly:

#### **v oblasti rozvoje SEBEVĚDOMÍ A SEBEUPLATNĚNÍ**

- odloučit se na určitou dobu od rodičů a blízkých, být aktivní i bez jejich opory
- uvědomovat si svou samostatnost, orientovat se ve skupině
- vyjádřit svůj souhlas, umět říci ne v konkrétní situaci
- podílet se na organizaci hry a činnosti

#### **v oblasti rozvoje SEBEVLÁDÁNÍ A PŘIZPŮBIVOSTI**

- ve známých a opakujících se situacích, kterým rozumí, se snažit ovládat svoje city a přizpůsobovat jim své chování
- uvědomovat si svoje možnosti a limity
- přijímat pozitivní ocenění i svůj případný neúspěch a vyrovnat se s ním, učit se hodnotit svoje osobní pokroky (sebehodnocení)

#### **v oblasti rozvoje VŮLE, VYTRVALOSTI, CITŮ A JEJICH PROJEVŮ**

- vyvinout volní úsilí, soustředit se na činnost i její dokončení
- uvědomovat si příjemné a nepříjemné citové prožitky
- prožívat a dětským způsobem projevoval, co cítí, snažit se ovládat své afektivní chování
- těšit se z hezkých a příjemných zážitků, přírodních a kulturních krás i setkávání se s uměním
- zachytit a vyjádřit své prožitky

### **Učitelka dětem nabízí činnosti**

- zajišťující spokojenost a radost, činnosti vyvolávající veselí a pohodu
- přiměřené silám a schopnostem dítěte a úkoly s viditelným cílem a výsledkem, v nichž může být dítě úspěšné
- nejrůznějšího zaměření vyžadující (umožňující) samostatné vystupování, vyjadřování, obhajování vlastních názorů, rozhodování a sebehodnocení
- zaměřené k poznávání různých lidských vlastností; záměrné pozorování, čím se lidé mezi sebou liší (fyzické i psychické vlastnosti, dovednosti, schopnosti, city, vlastnosti dané



pohlavními rozdíly, věkem, zeměpisným místem narození, jazykem) a v čem jsou si podobní

- dramatické - předvádění a napodobování různých typů chování člověka v různých situacích, mimické vyjadřování nálad - úsměv, pláč, hněv, zloba, údiv, vážnost apod.
- vedoucí dítě k identifikaci sebe sama a k odlišení od ostatních

#### **vytváří příležitost pro**

- spontánní hru
- hry pro rozvoj vůle, vytrvalosti a sebeovládání
- cvičení organizačních dovedností
- estetické a tvůrčí aktivity (slovesné, výtvarné, dramatické, literární, hudební, pohybové a další)
- sledování pohádek a příběhů obohacujících citový život dítěte
- cvičení v projevu citů (zvláště kladných), v sebekontrolě a v sebeovládání (zvláště záporných emocí, např. hněvu, zlosti, úzkosti)
- hry na téma rodiny, přátelství apod.
- výlety do okolí (do přírody, návštěvy dětských kulturních akcí apod.)

### **3. V interpersonální oblasti se zaměřujeme na:**

- **komunikaci s dospělým**
- **komunikaci s dětmi, spolupráci při činnostech**
- **sociabilitu**

#### **U dětí podporujeme:**

- seznamování s pravidly chování ve vztahu k druhému
- osvojení si elementárních poznatků, schopností a dovedností důležitých pro navazování a rozvíjení vztahů dítěte k druhým lidem
- posilování prosociálního chování ve vztahu k ostatním lidem (v rodině, v mateřské škole, v dětské herní skupině apod.)
- vytváření prosociálních postojů (rozvoj sociální citlivosti, tolerance, respektu, přizpůsobivosti apod.)
- rozvoj interaktivních a komunikativních dovedností verbálních i neverbálních
- rozvoj kooperativních dovedností
- ochrana osobního soukromí a bezpečí ve vztazích s druhými dětmi i dospělými

**Vzdělávání v oblasti interpersonální směřujeme k tomu, aby děti na konci předškolního období zpravidla dokázaly v podoblastech:**

#### **komunikace s dospělým:**

- navazovat kontakty s dospělým

#### **komunikace s dětmi, spolupráce při činnostech:**

- přirozeně a bez zábrán komunikovat s druhým dítětem
- spolupracovat s ostatními

#### **sociability:**

- uvědomovat si svá práva ve vztahu k druhému, přiznávat stejná práva druhým a respektovat je
- uplatňovat své individuální potřeby, přání a práva s ohledem na druhého, učit se přijímat a uzavírat kompromisy, řešit konflikt dohodou

- respektovat potřeby jiného dítěte
- chápat, že všichni lidé (děti) mají stejnou hodnotu, přestože je každý jiný, že osobní, resp. osobnostní odlišnosti jsou přirozené
- odmítnout komunikaci, která je dítěti nepříjemná

### **Učitelka dětem nabízí činnosti zaměřené na**

- porozumění pravidlům vzájemného soužití a chování, spolupodílení se na jejich tvorbě
- poznávání sociálního prostředí, v němž dítě žije – rodina (funkce rodiny, členové rodiny a vztahy mezi nimi, život v rodině, rodina ve světě zvířat), mateřská škola (prostředí, vztahy mezi dětmi i dospělými, kamarádi)
- kooperaci ve dvojicích, ve skupinkách

### **dále nabízí hry a aktivity**

- sociální a interaktivní hry, hraní rolí, dramatické činnosti, hudební a hudebně pohybové hry, výtvarné hry a etudy
- běžné verbální i neverbální komunikační aktivity dítěte s druhým dítětem i s dospělým
- společenské hry, společné aktivity nejrůznějšího zaměření
- společná setkávání, povídání, sdílení a aktivní naslouchání druhému
- aktivity
  - podporující sblížování dětí
  - podporující uvědomování si vztahů mezi lidmi (kamarádství, přátelství, vztahy mezi oběma pohlavími, úcta ke stáří apod.)
- hry, přirozené i modelové situace, při nichž se dítě učí přijímat a respektovat druhého
- hry a činnosti, které vedou děti k ohleduplnosti k druhému, k ochotě rozdělit se s ním, půjčit hračku, střídat se, pomoci mu, ke schopnosti vyřešit vzájemný spor apod.
- hry a situace, kde se dítě učí chránit soukromí a bezpečí své i druhých
- četbu, vyprávění a poslech pohádek a příběhů s etickým obsahem a poučením

### **4. V sociálně- kulturní oblasti se zaměřujeme na:**

- **společenská pravidla a návyky**
- **zařazení do třídy/do skupiny/**
- **kulturu, umění**

### **U dětí podporujeme:**

- poznávání pravidel společenského soužití a jejich spoluvytváření v rámci přirozeného sociokulturního prostředí, porozumění základním projevům neverbální komunikace obvyklým v tomto prostředí
- rozvoj schopnosti žít ve společenství ostatních lidí (spolupracovat, spolupodílet se), přináležet k tomuto společenství (ke třídě, k rodině, k ostatním dětem) a vnímat a přijímat základní hodnoty v tomto společenství uznávané
- rozvoj základních kulturně společenských postojů, návyků a dovedností dítěte, rozvoj schopnosti projevat se autenticky, chovat se autonomně, prosociálně a aktivně se přizpůsobovat společenskému prostředí a zvládat jeho změny
- vytvoření povědomí o mezilidských morálních hodnotách
- seznamování se světem lidí, kultury a umění, osvojení si základních poznatků o prostředí, v němž dítě žije

- vytváření povědomí o existenci ostatních kultur a národností
- vytvoření základů aktivních postojů ke světu, k životu, pozitivních vztahů ke kultuře a umění, rozvoj dovedností umožňujících tyto vztahy a postoje vyjadřovat a projevovat
- rozvoj společenského i estetického vkusu

**Vzdělávání v oblasti sociálně-kulturní směřujeme k tomu, aby děti na konci předškolního období zpravidla dokázaly v podoblastech:**

#### **společenských pravidel a návyků:**

- uplatňovat návyky v základních formách společenského chování ve styku s dospělými i s dětmi
- utvořit si základní dětskou představu o pravidlech chování a společenských normách, co je v souladu s nimi a co proti nim a ve vývojově odpovídajících situacích se podle této představy chovat
- uvědomovat si, že ne všichni lidé respektují pravidla chování, učit se odmítat společensky nežádoucí chování

#### **zařazení do třídy/do skupiny/:**

- pochopit, že každý má ve společenství (v rodině, ve třídě, v herní skupině) svoji roli, podle které je třeba se chovat
- začlenit se do třídy a zařadit se mezi své vrstevníky, respektovat jejich rozdílné vlastnosti, schopnosti a dovednosti
- adaptovat se na život ve škole, aktivně zvládat požadavky plynoucí z prostředí školy

#### **kultury, umění:**

- vnímat umělecké a kulturní podněty, hodnotit svoje zážitky
- zachycovat skutečnosti ze svého okolí a vyjadřovat své představy pomocí různých výtvarných činností, dovedností a technik
- vyjadřovat se prostřednictvím hudebních a hudebně pohybových činností, zvládat základní hudební dovednosti vokální i instrumentální

#### **Učitelka dětem nabízí činnosti zaměřené na**

- běžné každodenní setkávání s pozitivními vzory vztahů a chování
- spoluvytváření přiměřeného množství jasných a smysluplných pravidel soužití ve třídě
- přípravy a realizace společných zábav a slavností - oslavy výročí, slavnosti v rámci zvyků a tradic, sportovní akce, kulturní programy apod.
- tvůrčí činnosti slovesné, literární, dramatické, výtvarné, hudební, hudebně pohybové, dramatické apod. podněcující tvořivost a nápaditost dítěte, estetické vnímání i vyjadřování a tříbení vkusu

#### **zařazuje**

- aktivity vhodné pro přirozenou adaptaci dítěte v prostředí mateřské školy
- různorodé společné hry a skupinové aktivity - námětové hry, dramatizace, konstruktivní a výtvarné projekty apod. umožňující dětem spolupodílet se na jejich průběhu i výsledcích
- receptivní slovesné, literární, výtvarné či dramatické činnosti - poslech pohádek, příběhů, veršů, hudebních skladeb a písní, sledování dramatizací, divadelních scének
- hry zaměřené k poznávání a rozlišování různých společenských rolí (dítě, dospělý, rodič, učitelka, žák, role dané pohlavím, profesní role, herní role) a osvojování si rolí, do nichž se dítě přirozeně dostává

- hry a praktické činnosti uvádějící dítě do světa lidí, jejich občanského života a práce (využívání praktických ukázek z okolí dítěte, tematické hry seznamující dítě s různými druhy zaměstnání, řemesel a povolání, s různými pracovními činnostmi a pracovními předměty, praktická manipulace s některými pomůckami a nástroji, provádění jednoduchých pracovních úkonů a činností apod.)
- aktivity přibližující dítěti
  - pravidla vzájemného styku (zdvořilost, ohleduplnost, tolerance, spolupráce) a mravní hodnoty (dobro, zlo, spravedlnost, pravda, upřímnost, otevřenost apod.) v jednání lidí
  - svět kultury a umění a umožňující mu poznat rozmanitost kultur (výtvarné, hudební a dramatické činnosti, sportovní aktivity, zábavy, účast dětí na kulturních akcích, návštěvy výstav, divadelních a filmových představení, využívání příležitostí seznamujících dítě přirozeným způsobem s různými tradicemi a zvyky běžnými v jeho kulturním prostředí apod.)

#### **umožňuje**

- setkávání se s literárním, dramatickým, výtvarným a hudebním uměním mimo mateřskou školu, návštěvy kulturních a uměleckých míst a akcí zajímavých pro předškolní dítě

#### **5. V environmentální oblasti se zaměřujeme na :**

- **poznatky, sociální informovanost**
- **adaptabilitu ke změnám**
- **vztah k životnímu prostředí**

#### **U dětí podporujeme:**

- seznamování s místem a prostředím, ve kterém dítě žije, a vytváření pozitivního vztahu k němu
- vytváření elementárního povědomí o širším přírodním, kulturním i technickém prostředí, o jejich rozmanitosti, vývoji a neustálých proměnách
- poznávání jiných kultur
- pochopení, že změny způsobené lidskou činností mohou prostředí chránit a zlepšovat, ale také poškozovat a ničit
- osvojení si poznatků a dovedností potřebných k vykonávání jednoduchých činností v péči o okolí při spoluvytváření zdravého a bezpečného prostředí a k ochraně dítěte před jeho nebezpečnými vlivy
- rozvoj úcty k životu ve všech jeho formách
- rozvoj schopnosti přizpůsobovat se podmínkám vnějšího prostředí i jeho změnám
- vytvoření povědomí o vlastní sounáležitosti se světem, s živou a neživou přírodou, lidmi, společností, planetou Zemí

**Vzdělávání v oblasti environmentální směřujeme k tomu, aby děti na konci předškolního období zpravidla dokázaly v podoblastech:**

#### **poznatků, sociální informovanosti**

- orientovat se bezpečně ve známém prostředí i v životě tohoto prostředí
- osvojit si elementární poznatky o okolním prostředí, které jsou dítěti blízké, pro ně smysluplné a přínosné, zajímavé a jemu pochopitelné a využitelné pro další učení a životní praxi
- mít povědomí o širším společenském, věcném, přírodním, kulturním i technickém prostředí i jeho dění v rozsahu praktických zkušeností a dostupných praktických ukázek v okolí dítěte

- vnímat, že svět má svůj řád, že je rozmanitý a pozoruhodný

### **adaptability ke změnám**

- všimnout si změn a dění v nejbližším okolí
- porozumět, že změny jsou přirozené a samozřejmé, přizpůsobovat se jim

### **vztahu k životnímu prostředí**

- rozlišovat aktivity, které mohou zdraví okolního prostředí podporovat a které je mohou poškozovat
- mít povědomí o významu životního prostředí (přírody i společnosti) pro člověka, uvědomovat si, že způsobem, jakým se lidé chovají, ovlivňují vlastní zdraví i životní prostředí
- pomáhat pečovat o okolní životní prostředí

### **Učitelka dětem nabízí činnosti**

- přirozené pozorování blízkého prostředí a života v něm, okolní přírody, kulturních i technických objektů, vycházky do okolí, výlety
- hry a aktivity na téma dopravy, cvičení bezpečného chování v dopravních situacích, kterých se dítě běžně účastní, praktický nácvik bezpečného chování v některých dalších situacích, které mohou nastat
- aktivity zaměřené k získávání praktické orientace v obci (vycházky do ulic, návštěvy obchodů, návštěvy důležitých institucí, budov a dalších pro dítě významných objektů)
- práci s literárními texty, s obrazovým materiálem, využívání encyklopedií a dalších médií
- kognitivní (kladení otázek a hledání odpovědí, diskuse nad problémem, vyprávění, poslech, objevování)
- praktické, na jejichž základě se dítě seznamuje s různými přírodními i umělými látkami a materiály ve svém okolí a jejichž prostřednictvím získává zkušenosti s jejich vlastnostmi (praktické pokusy, zkoumání, manipulace s různými materiály a surovinami)
- ekologicky motivované herní aktivity (ekohry)
- přispívající k péči o životní prostředí a okolní krajinu, pracovní činnosti, pěstelské a chovatelské činnosti, činnosti zaměřené k péči o školní prostředí, školní zahradu a blízké okolí
- kde děti získají poučení o možných nebezpečných situacích a dítěti dostupných způsobech, jak se chránit (dopravní situace, manipulace s některými předměty a přístroji, kontakt se zvířaty, léky, jedovaté rostliny, běžné chemické látky, technické přístroje, objekty a jevy, požár, povodeň a jiné nebezpečné situace a další nepříznivé přírodní a povětrnostní jevy), využívání praktických ukázek varujících dítě před nebezpečím

### **umožňuje**

- sledování událostí v obci a účast na akcích, které jsou pro dítě zajímavé
- přirozené i zprostředkované poznávání přírodního okolí, sledování rozmanitostí a změn v přírodě (živá i neživá příroda, přírodní jevy a děje, rostliny, živočichové, krajina a její ráz, podnebí, počasí, ovzduší, roční období)
- praktické užívání technických přístrojů, hraček a dalších předmětů a pomůcek, se kterými se dítě běžně setkává
- pozorování životních podmínek a stavu životního prostředí, poznávání ekosystémů (les, louka, rybník apod.)

### **využívá**

- přirozených podnětů, situací a praktických ukázek v životě a okolí dítěte k seznamování dítěte s elementárními dítěti srozumitelnými reáliemi o naší republice

### **Ve své práci uplatňujeme tyto formy a metody práce:**

- prožitkové a kooperativní učení hrou, které je založeno na přímých zážitcích dítěte
- upřednostňujeme smyslové vnímání jako základ veškerého přirozeného poznávání
- aktivně podporujeme rozvoj komunikativních dovedností
- využíváme spontánních nápadů dětí, podporujeme dětskou zvědavost a potřebu objevovat
- uplatňujeme situační učení, spontánní sociální učení, didakticky cílenou činnost

### **Hlavní zásady pro naši práci s dětmi:**

- prioritou je pro nás vždy zájem dítěte
- hlavní činností dítěte je hra nebo činnost, při které získává poznatky a dovednosti
- respektujeme specifikum předškolního vzdělávání
- uplatňujeme individuální přístup k dítěti
- aktivity spontánní a řízené jsou vzájemně provázané a vyvážené – různorodost činností
- důsledně provádíme evaluační analýzu obsahu, metod a forem denní nabídky činností dětem
- sledujeme vývoj dítěte a jeho změny a pokroky zaznamenáváme
- spolupracujeme s rodiči dětí

Vzdělávací program „ **BAREVNÝ ROK**“ je rozpracován do **integrovaných bloků** - čtyř ročních období a ty jsou dále rozpracovány do jednotlivých **tematických bloků** - měsíců.

# BAREVNÝ ROK



## Integrovaný blok - PODZIM JE HNĚDÝ - JEŽEK SI DUPE

### Záměr

Rozvíjet pohybové schopnosti dítěte, vést dítě k vytvoření návyku potřeby pravidelného pohybu – cvičení.

Posilovat smyslové vnímání, rozvíjet hrubou i jemnou motoriku, vyjadřovací schopnosti, výslovnost, myšlení, pěvecké a výtvarné schopnosti pomocí námětů z podzimní přírody. Z prožívání činností a her během celého dne navozovat radostné pocity dítěte ze života v mateřské škole.

Rozvíjet poznatky o hodnotách přátelství, o chování kamarádů k sobě navzájem. Stanovením pravidel chování dítěte ve třídě usnadnit dítěti adaptaci na nové prostředí. Posilovat vztah dítěte k přírodě a k jejím proměnám v souvislosti s ročními dobami.

Probouzet úctu k rodině, k domovu, ke všem živým tvorům kolem nás.

Posilovat osobnost dítěte, jeho prosocionální postoje k ostatním dětem, k rodině i k ostatním dospělým v mateřské škole. Pověřovat děti podle jejich přání a výběru samostatnými úkoly i úkoly ve dvojici a umožnit jim seberealizaci v plnění zadaných „úkolů“.

### Okruhy oblastí:

- ovoce a zelenina
- volně žijící zvířata a ptáci
- počasí a příroda
- první kamarádské vztahy v MŠ
- draci
- podzimní plody
- tradice obce

## Září - Hurá do školky

Tematický blok pro adaptační období. Budeme se vzájemně poznávat, seznamovat se s kamarády a jejich jmény. Seznámíme se s pravidly společenského soužití v MŠ, poznáme prostředí školy a její okolí, paní učitelky. Rozloučíme se s některými ptáčky, kteří odlétají za sluncem a budeme se těšit na tradiční Luženské posvícení.

### Vzdělávací oblasti

#### **1. Dítě a jeho tělo**

- připravit dětem radostný vstup do MŠ
- pomoci dětem i rodičům orientovat se v novém prostředí
- osvojovat si dovednosti k podpoře osobní pohody
- vhodnou organizací a laskavým přijetím usnadnit novým dětem vstup do MŠ

#### **2. Dítě a jeho psychika**

- rozvíjet komunikativní dovednosti a kultivovaný projev

#### **3. Dítě a ten druhý**

- vést děti k navazování kontaktů mezi sebou navzájem
- posilovat prosociální chování ve vztahu k druhému v dětské herní skupině, v rodině, ve škole

#### **4. Dítě a společnost**

- rozvíjet schopnost dítěte žít ve společenství ostatních lidí, přizpůsobit se, spolupracovat, přináležet ke společenství ve třídě, ve škole

#### **5. Dítě a svět**

- vytvářet vztah k místu a prostředí, ve kterém dítě žije

### Vzdělávací nabídka

1. Lokomoční pohybové činnosti, ranní cvičení, sebeobslužné činnosti, hudební a hudebně pohybové hry zaměřené na posilování vztahů mezi dětmi, činnosti odpočinkové
2. Rytmické hry, ranní kruh – vyprávění zážitků, poslech pohádky, prohlížení knih, spontánní hra, zpěv
3. Společné hry, kooperativní činnosti ve dvojicích, ve skupinkách, aktivity podporující sbližování dětí, činnosti zaměřené na poznávání sociálního prostředí, v němž dítě žije – mateřská škola (prostředí, vztahy mezi dětmi i dospělými, kamarádi)
4. Pravidla společného soužití, námětové hry, společné hry a skupinové aktivity, tvůrčí činnosti výtvarné, hudební, hudebně pohybové podněcující tvořivost, nápaditost a estetické vnímání
5. Vycházky s pozorováním okolní přírody a poznáváním blízkého okolí mateřské školy, účast na akcích u příležitosti Luženského posvícení

## Říjen – VYLETĚL SI PYŠNÝ DRAK

V tomto období si budeme všimnout změn v přírodě, sledovat, co všechno musí lidé udělat na poli a na zahradě, než se vše připraví k odpočinku. Dozvíme se, jaké ovoce se česá, jakým způsobem, jak voní a jak ho poznáme. Zjistíme jakou sílu má vítr při pouštění draka a budeme putovat se skřítkem „Podzimníčkem.“



## Vzdělávací oblasti

### **1. Dítě a jeho tělo**

- osvojovat si návyky k podpoře osobní pohody

### **2. Dítě a jeho psychika**

- rozvíjet řečové schopnosti a jazykové dovednosti receptivní i produktivní, využívat k tomu vyprávění podle skutečnosti i podle obrazového materiálu

- zpřesňovat a kultivovat smyslové vnímání, přechod od konkrétně názorného myšlení k myšlení slovně logickému (pojmovému)

- rozvíjet paměť, pozornost, představivost a fantazii

### **3. Dítě a ten druhý**

- podporovat dětská přátelství

### **4. Dítě a společnost**

- kultivovat mravní a estetické vnímání, cítění a prožívání motivované podzimní přírodou a jejími plody

### **5. Dítě a svět**

- osvojovat si jednoduché poznatky o světě a životě, o přírodě a jejich proměnách

## Vzdělávací nabídka

1. Lokomoční pohybové činnosti, ranní cvičení s prvky jógy, pohybové hry s pravidly, hudebně pohybové hry, relaxační a odpočinkové činnosti
2. Ranní kruh – vyprávění, poznávací hádanky, povídání nad obrázky, poslech pohádek, příběhů, didaktické hry, estetické a tvůrčí aktivity, hry a činnosti zaměřené ke cvičení různých forem paměti (mechanické a logické, obrazné a pojmové)
3. Aktivity podporující sblížení dětí, hry a činnosti, které vedou děti k ohleduplnosti k druhému, k ochotě rozdělit se s ním, pomoci mu a které vedou ke schopnosti vyřešit vzájemný spor
4. Výtvarné činnosti podněcující tvořivost a nápaditost dítěte, estetické vnímání i vyjadřování a tříbení vkusu
5. Přirozené pozorování blízkého prostředí a života v něm

## **Listopad – LÍSTEČEK MI NA DLAŇ SPAD**

V tomto období budeme sledovat pestrobarevnost podzimního listí, budeme tvořit z přírodního materiálu, který si nasbíráme na procházkách v lese, na poli i na louce. Budeme pozorovat, jak se příroda ukládá k zimnímu odpočinku.

## Vzdělávací oblasti

### **1. Dítě a jeho tělo**

- osvojovat si poznatky o pohybových činnostech

- vytvářet zdravé životní návyky a postoje

### **2. Dítě a jeho psychika**

- rozvíjet komunikativní schopnosti verbální i neverbální a kultivovaný projev

- posilovat přirozené poznávací city ( zvědavost, radost, zájem ..)

- rozvíjet schopnosti a dovednosti vyjádřit pocity, dojmy a prožitky

### **3. Dítě a ten druhý**

- posilovat prosociální chování ve vztahu k druhému – v dětské herní skupině

### **4. Dítě a společnost**

- vytvářet povědomí o mezilidských a morálních hodnotách

## 5. Dítě a svět

- osvojovat si dovednosti potřebné k vykonávání jednoduchých činností v péči o okolí

### Vzdělávací nabídka

1. Hudební a hudebně pohybové hry a činnosti, ranní cvičení, lokomoční pohybové činnosti, zdravotně zaměřené činnosti
2. Artikulační, řečové, sluchové a rytmické hry se slovy, slovní hádanky, vokální činnosti, cvičení v projevování citů, v sebekontrolě, v sebeovládání, vyprávění prožitků
3. Četba, vyprávění a poslech pohádek a příběhů s etickým obsahem a poučením
4. Aktivity přibližující dítěti pravidla vzájemného soužití – zdvořilost, ohleduplnost, tolerance, spolupráce a mravní hodnoty – dobro, zlo, spravedlnost, pravda
5. Činnosti zaměřené k péči o školní prostředí, podzimní úklid školní zahrady, tvořivé činnosti s využitím přírodnin



## Integrovaný blok - ZIMA JE BÍLÁ - SNÍH PĚKNĚ KŘUPE

### Záměr

Zdokonalovat pohybové schopnosti dítěte, organizovat hry dětí se sněhem i na sněhu. Utvářet vztah k zimním sportům a sportům vůbec. Rozvíjet rozlišovací schopnosti a tím i vnímání všemi smysly. Objevovat vlastnosti sněhu, ledu a probouzet zájem dětí o zimní hry a činnosti. Rozvíjet dovednosti dítěte pracovat ve skupině s ostatními dětmi

Vést dítě k poznání hodnoty vztahů k rodině, ke svým nejbližším, ke kamarádům v mateřské škole. Přípravovat pro ně v období Vánoc dárky a překvapení. Posilovat vztah dítěte ke všem živým tvorům v zimním období jednoduchou péčí o ně ve svém okolí.

Podporovat u dítěte rozvoj schopností chovat se autenticky, prosociálně a aktivně se podílet na společném životě třídy. Vytvářet prostředí pro iniciativní jednání dítěte.

### Okruhy oblastí:

- znaky ročních dob
- Mikuláš, vánoce
- voda a led
- ptáčky a zvířátka v zimě
- zimní oblečení
- nemoci a péče o zdraví
- naše tělo
- lidové zvyky

## Prosinec – VÁNOČNÍ ČAS

Seznámíme děti se zvyky a obyčejí, které patří k předvánoční a vánoční době. Budeme vnímat a pozorovat předvánoční atmosféru v obci a všimát si výzdoby. Přivítáme Mikuláše písničkou a básničkou, poznáme a naučíme se vánoční koledy a písně, které zazpíváme i na besídce v MŠ.

### Vzdělávací oblasti

#### **1. Dítě a jeho tělo**

- rozvíjet užívání všech smyslů

#### **2. Dítě a jeho psychika**

- rozvíjet schopnost vytvářet a upevňovat citové vztahy k rodině i ke svému okolí

#### **3. Dítě a ten druhý**

- podporovat schopnosti a dovednosti pro navazování a rozvíjení vztahů dítěte k druhým lidem

- vytvářet prosociální postoje k druhému (v rodině, v mateřské škole, ve třídě.)

#### **4. Dítě a společnost**

- rozvíjet kulturně estetické dovednosti výtvarné, hudební a dramatické, produktivní i receptivní (např. vánoční tradice a slavnosti u vánočního stromku pro rodiče i děti)

- rozvíjet estetické a tvůrčí činnosti slovesné i literární (např. poslech pohádek, příběhů a veršů, sledování dramatizací)

#### **5. Dítě a svět**

- osvojovat si dovednosti potřebné k vykonávání jednoduchých činností, k spoluvytváření zdravého a bezpečného prostředí

### Vzdělávací nabídka

1. Smyslové a psychomotorické hry, manipulační činnosti, činnost zaměřené k poznávání lidského těla a jeho částí
2. Námětové hry a činnosti, vyprávění zážitků z rodinného prostředí, příprava na vánoční vystoupení – přednes, zpěv, recitace
3. Hry, při nichž se dítě učí přijímat a respektovat druhého – dělení se, obdarování, pomoc druhému, aktivity podporující uvědomování si vztahů mezi lidmi
4. Výtvarné, hudební a dramatické činnosti, příležitosti seznamující dítě s různými tradicemi a zvyky běžnými v jeho kulturním prostředí - Mikuláš, Vánoce, poslech pohádek, příběhů a veršů, rytmizace říkanek
5. Pozorování životních podmínek a stavu životního prostředí, tvoření ze sněhu

## Leden - JEDE ZIMA, JEDE

Dozvíme se o zimních sportech a radovánkách, co vše se dá ze sněhu vytvářet a co sám vytváří v přírodě mráz. Jak se žije volně žijícím zvířatům a jak jim mohou lidé pomoci. Jak se děti učí ve škole, kam půjdou předškolní děti k zápisu do 1. třídy.

### Vzdělávací oblasti

#### **1. Dítě a jeho tělo**

- rozvíjet pohybové dovednosti v oblasti hrubé i jemné motoriky

#### **2. Dítě a jeho psychika**

- vytvářet základy pro práci s informacemi

- osvojovat si některé dovednosti, které předcházejí čtení a psaní, rozvíjet zájem o psanou podobu jazyka

- vytvářet pozitivní vztah k intelektuálním činnostem a k učení

### **3. Dítě a ten druhý**

- rozvíjet pozitivní city dítěte ve vztahu k sobě (uvědomění si vlastní identity, získání sebevědomí, sebedůvěry např. před zápisem do školy)

### **4. Dítě a společnost**

- rozvíjet základní kulturně společenské postoje

### **5. Dítě a svět**

- vytvářet schopnosti přizpůsobovat se přirozenému vývoji a běžným změnám

#### **Vzdělávací nabídka**

1. Konstruktivní a grafomotorické činnosti, činnosti rozvíjející jemnou motoriku, manipulační činnosti
2. Činnosti zaměřené k seznamování se s elementárními číselnými a matematickými pojmy a jejich symbolikou (číselná řada, číslice, geometrické tvary, množství) a jejich smysluplné praktické aplikaci, činnosti přiměřené silám a schopnostem dítěte a úkoly s viditelným cílem a výsledkem, v nichž může být dítě úspěšné
3. Dramatické činnosti, hraní rolí, výtvarné hry a etudy
4. Receptivní a produktivní hudební činnosti, sluchové rozlišování hudebních nástrojů,
5. Pokusy s ledem, manipulace se surovinami - výroba krmné směsi pro ptáky, péče o lesní zvěř

## **Únor – REJ MASEK**

Budeme sledovat jaký vliv má počasí na oblékání člověka, jak se chráníme před nepohodou, co znamená být nemocný a jak podporovat svůj zdravý růst. Naučíme se vytvořit masku na karneval či masopust.

#### **Vzdělávací oblasti**

##### **1. Dítě a jeho tělo**

- uvědomění si vlastního těla
- přispívat k vytváření návyků zdravého životního stylu
- osvojovat si poznatky o těle a jeho zdraví, o pohybových činnostech a jejich kvalitě
- rozvíjet fyzickou i psychickou zdatnost

##### **2. Dítě a jeho psychika**

- upevňovat výslovnost a vyjadřovací schopnosti
- vytvářet základy pro práci s informacemi

##### **3. Dítě a ten druhý**

- rozvíjet interaktivní a komunikativní dovednosti

##### **4. Dítě a společnost**

- vytvářet povědomí o mezilidských a morálních hodnotách

##### **5. Dítě a svět**

- osvojit si povědomí o sounáležitosti s ostatním světem
- pochopit, že změny způsobené lidskou činností mohou prostředí chránit a zlepšovat je, ale i naopak poškozovat a ničit

#### **Vzdělávací nabídka**

1. Činnosti zaměřené k poznávání lidského těla a jeho částí, hry zaměřené na rozvoj pozitivního vztahu ke zdravému životnímu stylu, jednoduché pracovní a sebeobslužné činnosti

2. Smysluplné vyprávění toho, co dítě slyšelo, samostatný slovní projev, artikulační, řečové, sluchové a rytmické hry, činnosti a příležitosti seznamující děti s různými sdělovacími prostředky – časopisy, knihy, audiovizuální technika
3. Sociální a interaktivní hry, hraní rolí, dramatické činnosti, hudební a pohybové hry - karneval
4. Společné hry a skupinové aktivity, příprava a realizace společné akce
5. Praktické užívání technických přístrojů, hraček a dalších předmětů a pomůcek, se kterými se dítě běžně setkává, poučení o možných nebezpečných situacích s léky, jedovatými rostlinami



## **Integrovaný blok - JARO JE ZELENÉ - ROSTE TRAVIČKA**

### **Záměr**

Všímat si změn v přírodě. Rozvíjet city dítěte působením krás přírody a probouzejícího se jara. Získávat vztah ke zvířátkům a jejich mláďatům. Učit se chovat ekologicky a všítat si významu zeleně a čistoty životního prostředí.

Posilovat prosociální chování dítěte, kooperativní dovednosti a citový vztah k rodině, k mamince. Dozvědět se o záchranných systémech: hasiči, záchranáři, o chování dětí v případě nebezpečí a ohrožení zdraví nebo života, o přivolání pomoci.

Vědět o existenci dopravních značek a základních pravidlech chování v silničním provozu pro vlastní bezpečnost a ochranu svého zdraví i zdraví druhých.

### **Okruhy oblastí:**

- jarní počasí
- probouzení jara, vycházky s pozorováním jarního tání, prvních jarních rostlin
- změny počasí
- domácí zvířátka a mláďata, užitek pro člověka a péče o ně
- velikonoce, Den Země
- dopravní značení
- dopravní prostředky
- zápis do školy

## **Březen – SLUNÍČKO, POPOJDI MALIČKO**

V tomto období si budeme všítat změn v přírodě, která se připravuje na příchod jara. Budeme pozorovat probouzející se jaro, poznávat jarní květiny a volně žijící zvířátka. Povíme si o práci na zahrádce a o tom, co potřebují rostliny ke svému růstu.

### **Vzdělávací oblasti**

#### **1. Dítě a jeho tělo**

- rozvíjet ovládání pohybového aparátu a tělesné funkce

- rozvíjet hudební a hudebně pohybové hry a činnosti

## **2. Dítě a jeho psychika**

- rozvíjet kultivovaný projev

- posilovat radost z objeveného, probouzet zájem a zvědavost dítěte

- získávat schopnost řídit své chování vůlí a ovlivňovat vlastní situaci

## **3. Dítě a ten druhý**

- rozvíjet respekt a přizpůsobivost ve vztahu k druhému

## **4. Dítě a společnost**

- rozvíjet schopnost žít ve společenství ostatních lidí, přijímat základní hodnoty v tomto společenství uznávané

## **5. Dítě a svět**

- upevňovat pocit sounáležitosti s živou i neživou přírodou

### **Vzdělávací nabídka**

1. Ranní cvičení s drobným náčiním, pohybové hry zaměřené na reakci na signál, hudební a hudebně pohybové hry a činnosti
2. Komentování zážitků a aktivit, motivovaná manipulace s předměty, zkoumání jejich vlastností, prohlížení, „čtení“ knížek, přímé pozorování přírodních jevů v okolí a rozhovor o výsledku pozorování, zážitkové učení
3. Hry, přirozené i modelové situace, při nichž se dítě učí přijímat a respektovat druhého, společná setkávání
4. Společné hry a skupinové aktivity, spontánní hra, volná hra
5. Přirozené i zprostředkované poznávání přírodního okolí, sledování rozmanitostí a změn v přírodě (živá i neživá příroda, přírodní jevy a děje, rostliny, živočichové, krajina a její ráz, podnebí, počasí, ovzduší, roční období)

## **Duben – JARNÍ PROBOUZENÍ**

Připravíme se na svátky jara, namalujeme si vajíčko a naučíme se velikonoční říkadla. Budeme si vyprávět o domácích zvířátkách a poznávat jejich mláďata.

Dozvíme se jak a čím cestovat. Naučíme se jak chránit přírodu a na její ochraně se budeme podílet svými činy.

### **Vzdělávací oblasti**

#### **1. Dítě a jeho tělo**

- rozvíjet pohybové a manipulační schopnosti

- osvojovat si věku přiměřené praktické dovednosti

#### **2. Dítě a jeho psychika**

- rozvíjet mluvený projev dítěte

- cvičit paměť, pozornost, představivost, fantazii

#### **3. Dítě a ten druhý**

- upevňovat citové vztahy ke svému okolí, k živým bytostem

- učit se chránit bezpečí své i druhých

#### **4. Dítě a společnost**

- pomoci dítěti osvojit si potřebné dovednosti, návyky i postoje a přijmout základní všeobecně uznávané společenské, morální a estetické hodnoty

#### **5. Dítě a svět**

- rozvíjet schopnost vážit si života ve všech jeho formách

- kladení otázek a hledání odpovědí na problémy

### **Vzdělávací nabídka**

1. Konstruktivní a grafomotorické činnosti, činnosti rozvíjející jemnou motoriku, aplikace logického myšlení při řešení problémových úkolů
2. Smyslové hry, činnosti zaměřené na rozvoj a cvičení postřehu a vnímání, zrakové a sluchové paměti, koncentrace pozornosti, vymyšlení pokračování příběhu, samostatný slovní projev na určité téma
3. Hry a situace, kde se dítě učí chránit soukromí bezpečí své i druhých, dramatické činnosti
4. Aktivity přibližující dětem svět kultury a umění – výtvarné, hudební a dramatické činnosti, seznámení s velikonočními tradicemi a zvyky, hry podporující tvořivost, představivost a fantazii
5. Hry a aktivity na téma dopravy, cvičení bezpečného chování v dopravních situacích, kterých se dítě běžně účastní, praktický nácvik bezpečného chování, ekologicky motivované herní aktivity (ekohry)

## **Květen – JÁ A MOJE RODINA**

V tomto období si budeme vyprávět o našich nejbližších, vysvětlíme si některé pojmy jako je domov, jak se jmenuje naše ves. Vytvoříme si dárek pro maminky k svátku. Budeme vnímat krásu květů a pozorovat dění v přírodě.

### **Vzdělávací oblasti**

#### **1. Dítě a jeho tělo**

- osvojovat si poznatky o pohybových činnostech

#### **2. Dítě a jeho psychika**

- rozvíjet jazykové dovednosti – výslovnost, přednes, recitace

- rozvíjet a kultivovat paměť, hudební a taneční aktivity

#### **3. Dítě a ten druhý**

- vytvářet citové vztahy k rodině

#### **4. Dítě a společnost**

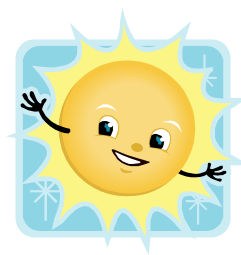
- budovat estetický vztah k životu

#### **5. Dítě a svět**

- rozvíjet pocit sounáležitosti s rodinou, s lidmi, se společností

### **Vzdělávací nabídka**

1. Lokomoční pohybové činnosti – chůze, běh, skoky a poskoky, lezení, nelokomoční pohybové činnosti – změny poloh a pohybů těla na místě
2. Recitace básní, zpěv, dramatizace, hraní rolí, vyprávění toho, co dítě slyšelo, estetické a tvůrčí aktivity, činnosti zaměřené na rozvoj a cvičení postřehu a vnímání, zrakové a sluchové paměti
3. Činnosti zaměřené na poznávání sociálního prostředí, v němž dítě žije – rodina (funkce rodiny, členové rodiny a vztahy mezi nimi)
4. Tvůrčí hudební a hudebně pohybové činnosti, podněcující tvořivost a nápaditost dítěte, estetické vnímání i vyjadřování
5. Aktivity zaměřené k získávání praktické orientace v obci (vycházky do ulic, poznávání významných budov a objektů), seznamování dítěte s elementárními reáliemi o naší republice – hl. město, státní symboly



## **Integrovaný blok - LÉTO JE ŽLUTÉ - PLNÉ SLUNÍČKA**

---

### **Záměr**

Získávat elementární poznatky o světě lidí, kultury, přírody i techniky. Rozvíjet multikulturní výchovu k dětem a lidem na celém světě, bez rozdílu barev pleti a jiných odlišností.

Vytvářet vztah ke své obci, městu, zemi. Všimnout si dění v bezprostředním okolí.

Vědět, že každé povolání člověka je prospěšné, chápat význam celoživotního učení pro každého z nás. Posilovat smysl pro povinnost a vážit si úsilí druhých.

Využívat informace z knih, encyklopedie, počítače. Vytvářet osobní předpoklady pro radostný vstup do základní školy.

### **Okruhy oblastí:**

- planeta Země
- oslavy
- naše vlast
- cestování
- moře
- 

## **Červen – JE NÁM DOBŘE NA SVĚTĚ**

Oslavíme společně svátek dětí, řekneme si mnoho zajímavého o naší vlasti a planetě Zemi. Dozvíme se o životě jiných dětí, které jsou daleko od nás. Budeme poznávat různé druhy materiálů a seznámíme se s pracovními činnostmi lidí. Čeká nás rozloučení s budoucími školáky. Budeme se těšit na prázdniny a vyprávět si o cestování.

### **Vzdělávací oblasti**

#### **1. Dítě a jeho tělo**

- osvojit si dovednosti k podpoře zdraví a bezpečnosti

#### **2. Dítě a jeho psychika**

- rozvíjet zájem o psanou podobu jazyka

- vytvářet základy pro práci s informacemi – knihy a obrazový materiál

- osvojit si relativní citovou samostatnost

#### **3. Dítě a ten druhý**

- ochraňovat osobní soukromí

#### **4. Dítě a společnost**

- vytvářet základní kulturní a společenské postoje

#### **5. Dítě a svět**

- rozvíjet pocit sounáležitosti s přírodou, planetou Zemí



### Vzdělávací nabídka

1. Zdravotně zaměřené činnosti, manipulační činnosti a jednoduché úkony s předměty, pomůckami, nástroji, náčiním, materiálem, činnosti seznamující děti s věcmi, které je obklopují a jejich praktickým a bezpečným používáním
2. Samostatný slovní projev na určité téma, hry se slovy, poslech čtených či vyprávěných pohádek, příběhů, záměrné pozorování běžných předmětů, určování jejich vlastností, grafické napodobování symbolů, tvarů, čísel, písmen, psaní „obrázkového“ dopisu
3. Aktivity přibližující dítěti pravidla vzájemného styku – zdvořilost, tolerance, ohleduplnost vůči sobě i ostatním
4. Hry a praktické činnosti uvádějící dítě do světa lidí – tematické hry seznamující dítě s druhy povolání a řemesel a s některými pomůckami a nástroji
5. Praktické činnosti, praktické pokusy, zkoumání, manipulace s různými materiály a surovinami, práce s obrazovým materiálem

## Červenec, srpen – HURÁ PRÁZDNINY

V tomto období si budeme užívat letních radovánek a budeme sbírat lesní plody, vyprávět si o moři a cestování.

### Vzdělávací oblasti

#### **1. Dítě a jeho tělo**

-vytvářet zdravé životní návyky a postoje jako základ zdravého životního stylu

#### **2. Dítě a jeho psychika**

-rozvíjet řečové schopnosti a jazykové dovednosti

#### **3. Dítě a ten druhý**

-získávat relativní citovou samostatnost

#### **4. Dítě a společnost**

-vytvářet podvědomí o existenci ostatních kultur a národností

-poznávat jiné kultury

#### **5. Dítě a svět**

- osvojit si povědomí o sounáležitosti s ostatním světem

### Vzdělávací nabídka

1. Konstruktivní a grafomotorické činnosti, činnosti rozvíjející jemnou motoriku, hry zaměřené na rozvoj pozitivního vztahu ke zdravému životnímu stylu
2. Společné diskuse, rozhovory, individuální a skupinová konverzace – vyprávění zážitků, příběhů, přání, artikulační, řečové, sluchové a rytmické hry
3. Hraní rolí, hry a činnosti, které dítě vedou ke schopnosti vyřešit vzájemný spor
4. Poslech pohádek, příběhů jiných kultur a národností
5. Práce s literárními texty, s obrazovým materiálem, využívání encyklopedií

**Školní vzdělávací program je doplněn o tyto projekty:**

- „STROM“
- „NA LOUCE“
- „LETEM SVĚTEM“
- „ROK S VČELÍMI MEDVÍDKY“
- „ROK“

## **Třídní vzdělávací program**

Učitelky si vytváří třídní vzdělávací program v souladu se ŠVP tak, že si určí a rozpracují jednotlivá podtémata (většinou na období jednoho týdne), ve kterých si určí:

- **konkrétní záměry a očekávané výstupy pro danou skupinu (třidu) dětí** (co konkrétně chtějí děti učit, jaké zkušenosti, dovednosti, poznatky, postoje, hodnoty, motivace si mají odnést), ve vazbě na tyto výstupy si rozmyslí a navrhnu
- **konkrétní činnosti, které k očekávaným výstupům povedou** (co konkrétně dětem nabídnou, o čem si budou povídat, co budou s dětmi dělat apod.)

Učitelky při tvorbě „ podtémat“ zohledňují individuální potřeby daného dětského kolektivu. Je tak zachována individualita jednotlivých tříd. Učitelky uplatňují své pedagogické zkušenosti, využívají poznatky ze samostudia pedagogické literatury a odborných časopisů a využívají poznatky ze seminářů.

Týdenní plány jsou flexibilní, učitelky mají možnost různě doplňovat a přiřazovat činnosti s ohledem na zájmy a potřeby dětí.

Nedílnou součástí je evaluační činnost učitelek. Po ukončení jednotlivých podtémat provedou analýzu, zamyslí se nad tím, do jaké míry se jim dařilo naplňovat hlavní cíle, které si stanovily, vyhodnotí, jaké poznatky, dovednosti, hodnoty či postoje děti získaly.

Na základě evaluačních činností si učitelky plánují další výchovnou a vzdělávací práci.

Učitelky v jednotlivých třídách vzájemně diskutují o výchovné práci - pracují společně, radí se, vytváří týmovou práci.

## **Evaluace:**

Oblasti evaluace:

- naplňování cílů programu
- kvalita podmínek vzdělávání
- způsob zpracování a realizace obsahu vzdělávání (integrovaných bloků)
- práce pedagogů (včetně jejich sebereflexe)
- výsledky vzdělávání

Předmět evaluace:

- práce a činnosti, které s dětmi provádíme
- reakce a chování dětí i celé skupiny
- individuální rozvoj
- relativní posun dítěte i celé skupiny
- vývoj kvality pedagogické práce učitelek
- věcné podmínky
- životospráva
- psychosociální podmínky
- organizaci řízení MŠ
- personální a pedagogické zajištění
- spoluúčast rodičů

Formy a metody:

- rozhovor
- diskuze
- pozorování
- hospitace
- rozbor dokumentace školy
- analýza dětských prací

- kontrolní činnost ředitelky školy a jí pověřené vedoucí učitelky
- pedagogické rady

Zdroje informací:

- děti a jejich spontánní reakce, postoje, gesta, verbální i neverbální projevy
- postoje rodičů
- pedagogický sbor a další odborníci
- zřizovatel
- ZŠ
- veřejnost
- hodnotící zprávy ČŠI

Časový plán

- hodnocení konkrétních činností, výsledků hry jedince či skupiny provádí učitelka společně s dětmi - průběžně
- podmínky a kvalita výsledků práce v rámci třídy hodnotí učitelky – průběžně
- hodnocení chování dětí i celé skupiny, individuální rozvoj a relativní posun dítěte provádí učitelky (záznamy o dětech) – 2x-3x ročně
- hodnocení učitelek provádí vedoucí MŠ na základě hospitací a náhledů během roku – průběžně
- sebehodnocení provádí učitelka rozbořem své práce – týdně
- evaluace tematických bloků, jeho průběhu a výsledků provádí učitelky – týdně
- kontrolu třídní dokumentace provádí vedoucí MŠ – průběžně
- kvalitu a efektivnost vzdělávacího procesu provádí vedoucí MŠ a učitelky na pedagogických radách – průběžně
- věcné a psychosociální podmínky hodnotí vedoucí MŠ – závěr roku
- spoluúčast rodičů, ohlasy na práci školy zjišťují učitelky rozhovorem s rodiči – průběžně

**Přehled integrovaných a tematických bloků**

### **Integrovaný blok - PODZIM JE HNĚDÝ, JEŽEK SI DUPE**

Září – **HURÁ DO ŠKOLKY**

Říjen – **VYLETĚL SI PYŠNÝ DRAK**

Listopad – **LÍSTEČEK MI NA DLAŇ SPAD**

### **Integrovaný blok - ZIMA JE BÍLÁ, SNÍH PĚKNĚ KŘUPE**

Prosinec – **VÁNOČNÍ ČAS**

Leden – **JEDE ZIMA, JEDE**

Únor – **REJ MASEK**

### **Integrovaný blok - JARO JE ZELENÉ, ROSTE TRAVIČKA**

Březen – **SLUNÍČKO, POPOJDI MALIČKO**

Duben – **JARNÍ PROBUZENÍ**  
Květen – **JÁ A MOJE RODINA**

### Integrovaný blok - LÉTO JE ŽLUTÉ, PLNÉ SLUNÍČKA

Červen – **JE NÁM DOBŘE NA SVĚTĚ**  
Červenec, srpen – **HURÁ NA PRÁZDNINY**

#### TŘÍDNÍ PRAVIDLA



##### Pravidlo „srdíčkové“

Máme se rádi, jsme kamarádi, vzájemně si pomáháme, problémy s kamarádem řešíme domluvou.



##### Pravidlo „šnečkové“

Ve třídě neběháme, chodíme krokem.



##### Pravidlo „košťátkové“

Každá hračka má ve třídě své místo, hračky po hře uklidíme.



##### Pravidlo „ručičkové“

Naše ruce si pomáhají, neubližují si.



##### Pravidlo „měsíčkové“

Odpoíváme potichu, nerušíme kamarády.



##### Pravidlo „kytičkové“

Kytičky necháváme růst, můžeme k nim přivonět. Jsme ochránci přírody.



**Pravidlo „ouškové“**

Nekřičíme, mluvíme potichu. Když mluví kamarád, poslechneme si, co nám chce povědět.