



**Česká školní inspekce
Karlovarský inspektorát
Kollárova 15, 360 09 Karlovy Vary**

INSPEKČNÍ ZPRÁVA

Čj. ČŠIK-624/24-K
Sp. zn. ČŠIK-S-110/24-K

Název	4. základní škola Cheb, Hradební 14, příspěvková organizace
Sídlo	Hradební 52/14, 350 02 Cheb
E-mail	4zscheb@seznam.cz
IČO	70 987 475
Identifikátor	600 066 291
Právní forma	příspěvková organizace
Zastupující	Ing. Miroslav Kříž
Zřizovatel	Město Cheb
Místo inspekční činnosti	Hradební 52, Cheb Hradební 61, Cheb Brandlova 2246/5, Cheb
Inspekční činnost na místě	7. – 10. 10. 2024

Inspekční činnost byla zahájena předložením pověření k inspekční činnosti.

Předmět inspekční činnosti

Hodnocení podmínek, průběhu a výsledků vzdělávání poskytovaného základní školou a školní družinou podle § 174 odst. 2 písm. b) zákona č. 561/2004 Sb., o předškolním, základním, středním, vyšším odborném a jiném vzdělávání (školský zákon), zjišťování a hodnocení podmínek, průběhu a výsledků vzdělávání podle příslušných školních vzdělávacích programů.

Zjišťování a hodnocení naplnění školních vzdělávacích programů a jejich souladu s právními předpisy a rámcovým vzdělávacím programem podle § 174 odst. 2 písm. c) školského zákona.

Charakteristika

4. základní škola Cheb, Hradební 14, příspěvková organizace (dále „škola“) vykonává činnost základní školy, školní družiny a školní jídelny.

K datu inspekční činnosti vzdělává škola ve 27 třídách 487 žáků, z toho eviduje 142 žáků se speciálními vzdělávacími potřebami. 89 žáků se speciálními vzdělávacími potřebami se vzdělává v devíti třídách zřízených podle § 16 odst. 9 školského zákona, přičemž třídy 1. – 4. ročníku jsou zřízeny pro žáky se závažnými vadami řeči, od 5. ročníku jsou třídy zřízeny pro žáky se závažnými poruchami učení. Předškolní vzdělávání poskytuje škola 14 dětem v přípravné třídě. Škola eviduje 14 žáků, kteří se vzdělávají v zahraničí.

Škola poskytuje zájmové vzdělávání ve školní družině. V pěti odděleních školní družiny (dále „družina“) je k datu inspekční činnosti zapsáno k pravidelné denní docházce 132 žáků prvního stupně základní školy a děti z přípravné třídy.

Ve školní jídelně se stravuje 84 % z celkového počtu žáků školy. Škola je zapojena do projektů Ovoce a zelenina do škol a Mléko do škol.

Informace o škole jsou dostupné na webových stránkách školy www.4zscheb.cz.

Hodnocení podmínek vzdělávání

Ředitel školy (dále „ředitel“) vypracoval koncepci rozvoje školy, která směřuje k zajištění podmínek pro vzdělávání žáků v souladu s jejich vzdělávacími potřebami. Hlavním cílem je poskytovat kvalitní vzdělávání s důrazem na rozvoj klíčových kompetencí žáků zejména v oblasti čtenářské gramotnosti a využívání moderních technologií. Koncepce školy je reálná, její postupná realizace se promítá do vzdělávání zejména v oblasti materiálního vybavení a zajištění bezpečného prostředí pro všechny žáky školy.

Vzdělávání zajišťuje stabilní pedagogický sbor. Od předchozí inspekční činnosti v roce 2018 přijal ředitel školy opatření, ustanovil metodické orgány a vymezil jejich kompetence v souvislosti se zajištěním zkvalitňování vzdělávání. Dopad jejich činností do kvality vzdělávání je však umenšen tím, že jejich aktivity směřují převážně k zajištění jeho organizačních a formálních náležitostí. Jen některé metodické orgány se zaměřují na vyhodnocování naplňování výstupů školního vzdělávacího programu a sjednocování hodnocení vzdělávacích výsledků žáků. Pro dva začínající učitele ředitel školy jmenoval uvádějící učitele, nevymezil však rámec jejich spolupráce. Ředitel školy a jeho zástupkyně vykonávají hospitační činnost, jednotlivým učitelům poskytují ke zhlédnutým hodinám zpětnou vazbu, její efektivitu však snižuje absence konkrétních doporučení, která by vedla ke zlepšení kvality vzdělávacího procesu a metodické pomoci jednotlivým vyučujícím a následné cílené ověření posunu úrovně pedagogického procesu. Vedení školy vytváří podmínky pro spolupráci pedagogů, systém pro sledování probíhajících změn a vyhodnocování jejich dopadu do kvality vzdělávání však není dosud nastaven.

Ve škole je ustanoveno školní poradenské pracoviště, jeho složení odpovídá potřebám školy, ředitel školy však neurčil vedoucího tohoto pracoviště, který by koordinoval a řídil jeho činnost. Koordinací vzdělávání ve speciálních třídách a vedením asistentů pedagoga je pověřen školní speciální pedagog. Ten zajišťuje metodické vedení asistentů pedagoga, dopad této podpory do spolupráce učitelů a asistentů pedagoga však není sledován a vyhodnocován z hlediska kvality a efektivitu podpory žáků.

Ředitel školy vydává pro každý školní rok konkretizovaný a aktualizovaný plán dalšího vzdělávání pedagogů. Učitelé si vybírají vzdělávací akce dle nabídky v souladu se svou aprobací, dle potřeb školy, případně vlastního zájmu. Vedení školy zajišťuje rovněž školení pro celý pedagogický sbor. Další vzdělávání je zaměřené především na prohlubování kompetencí učitelů v oblasti digitálních technologií a využití on-line prostředí ve výuce, významný je i podíl vzdělávání zaměřeného na komunikaci mezi účastníky vzdělávání.

V některých speciálních třídách se vzdělávají také žáci s jinými znevýhodněními, většinou se jedná o žáky s lehkým mentálním postižením. Vzdělávání v těchto třídách je jen zčásti zajištěno pedagogy s příslušnou kvalifikací, což se v některých třídách negativně odráží v průběhu vzdělávání. Ve většině speciálních tříd se na vzdělávání podílí asistenti pedagoga.

Škola aktivně využívá projekty pro zlepšování podmínek pro vzdělávání žáků, aktuálně je zapojena do projektu Národního plánu obnovy, který podporuje vzdělávání žáků se sociálním znevýhodněním. V rámci projektu jsou realizovány zážitkové vzdělávací programy pro žáky, vzdělávací akce na zvyšování jejich studijní motivace, adaptační a socializační aktivity. Žákům je poskytována podpora v podobě doučování, pedagogické intervence a personální podpora prostřednictvím školního speciálního pedagoga. Škola se pravidelně účastní aktivit pro podporu sounáležitosti žáků s obcí, pro rozvoj jazykových kompetencí žáků využívá spolupráci s partnerskou školou v zahraničí.

K budování pozitivního klimatu ve škole napomáhá cílená integrace žáků speciálních tříd, kdy se v některých předmětech vzdělávají společně se žáky běžných tříd (např. cizí jazyky, tělesná výchova apod.).

Materiální a prostorové podmínky školy umožňují naplňování cílů školního vzdělávacího programu. Vnitřní prostory školy jsou uzpůsobené bezpečnému pohybu žáků, na chodbách jsou pro žáky zřízeny klidové a relaxační zóny, žáci mohou využívat i žákovskou knihovnu. K výuce i relaxaci jsou efektivně využívány i venkovní prostory školy.

Hodnocení průběhu vzdělávání

Vzdělávání v přípravné třídě je zaměřeno na všestranný rozvoj dětí a na jejich systematickou přípravu na zahájení vzdělávání v základní škole. Činnosti s vhodným námětovým propojením rozvíjely základní poznávací dovednosti, hrubou a jemnou motoriku a smyslové vnímání s cílem posilovat samostatnost dětí. Učitelka s asistentkou pedagoga se cíleně zaměřovaly na rozvoj řečových a komunikačních dovedností, rozvoj orientačních schopností, trénink krátkodobé a dlouhodobé paměti i rozvíjení sociálních kompetencí. Přítomnost asistentky pedagoga byla využita pro individuální podporu dětí v souladu s jejich vzdělávacími potřebami. Učitelka děti vhodně motivovala ke vzdělávacím aktivitám, volila manipulační činnosti podporující zájem dětí, pravidelně zařazovala chvílky na odreagování. Nabízené aktivity směřovaly k rozvoji dovedností předcházejících čtení, psaní a počítání, ke vnímání prostorových a časových vztahů. Děti zvládaly úměrně svému věku osobní hygienu, orientovaly se ve známých místech, zachovávaly pravidla společenského chování. Klima v přípravné třídě bylo přátelské, děti se na učitelku obracely s důvěrou o radu a pomoc. Učitelka svým přístupem vytvářela vstřícné a podnětné prostředí, což mělo pozitivní vliv na efektivitu přípravy dětí ke vzdělávání v základní škole.

Sledovaná výuka na prvním stupni byla promyšlená a vycházela ze školního vzdělávacího programu. V úrovni hospitovaných hodin byly zaznamenány kvalitativní rozdíly, a to jak ve struktuře, tak v efektivitě využívaných metod. Cíl hodiny byl většinou dáván do souvislosti především s probíraným učivem, žáci byli seznámeni s plánovaným průběhem hodiny a

probíraným, učivem. propojení cíle hodiny s konkrétním výstupem školního vzdělávacího programu byla věnována jen menší pozornost. V průběhu hodiny využívaly učitelky kombinaci frontálního způsobu výuky, samostatné práce, práce ve dvojicích, nebo skupinovou práci. Efektivita práce v jednotlivých hodinách se lišila v závislosti na podílu jednotlivých aktivit v průběhu hodiny. Tam, kde byla využita práce ve dvojicích nebo ve skupině, se dařilo žáky motivovat k aktivnímu zapojení, bezproblémové spolupráci a vzájemné reflexi osvojovaného učiva. Pozornost a aktivitu žáků udržovaly učitelky také motivačními rozhovory, prvky činnostního učení, cvičením zaměřeným na rozvoj jemné motoriky nebo pohybově-relaxačními činnostmi. Zdrojem informací byly texty z učebnic a pracovních sešitů, případně samy učitelky, žáci neměli k dispozici další zdroje informací, jejichž analýza a práce s nimi by podporovaly rozvoj kritického myšlení, případně napomáhaly hledání alternativních způsobů řešení úkolu. Žáci tak nebyli vedeni k vlastní argumentaci a obhajobě svého řešení problému, jen malá pozornost byla věnována propojení učiva s reálnými situacemi a využití vlastních zkušeností žáků. V některých hodinách učitelky propojovaly znalosti z různých předmětů (např. anglická slovní zásoba ve vlastivědě). Jen v menším počtu hodin byla v některých třídách na podporu názornosti vhodně využita prezentační technika, ale hojně byly využity didaktické pomůcky vlastní výroby, které podporovaly rozvoj představivosti u žáků, fixaci učiva, případně i dodržování správných postupů při řešení úkolů. Učitelky při plánování výuky jen v minimální míře reagovaly na vzdělávací potřeby a možnosti žáků, jen výjimečně se jim dařilo diferencovat úlohy tak, aby vyhovovaly individuálním potřebám žáků. Žáci byli vedeni k vytváření pracovních návyků a samostatnosti, pohotově reagovali na pokyny učitelek. V hodinách převládala příjemná atmosféra, čas hodiny byl využit bezezbytku. Společným znakem všech hodin byl respektující přístup učitelů, klima podporující učení a výuka probíhající v přátelském a podnětném prostředí. Učitelky žáky průběžně hodnotily, ve všech hodinách učitelky zjišťovaly míru porozumění probírané látce a spokojenost s realizovanými aktivitami, jen ojediněle se žáci vyjadřovali k vlastnímu pokroku v učení nebo hodnotili práci svých spolužáků, učitelky jen spíše náhodně využily formativní prvky hodnocení žáků.

Ve dvou sledovaných hodinách na prvním stupni realizovaly učitelky výuku formou tandemu. Tandemová výuka umožňovala těsnější interakci mezi vyučujícími a žáky, efektivně přispívala k rozvoji sociálních kompetencí žáků, rozvoji komunikace a spolupráce mezi žáky, k zodpovědnosti žáka za vlastní výkon. Učitelky častěji střídaly činnosti žáků a dokázaly vhodně reagovat na různé pracovní tempo žáků, využily čas hodiny bezezbytku. Vyučující vhodně rozvíjely čtenářskou gramotnost a postoje žáků prostřednictvím mezipředmětových vazeb.

Sledované vyučovací hodiny na druhém stupni byly organizačně zvládnuté, cíl hodiny směřoval převážně k získávání znalostí a procvičování dovedností, budování postojů byla věnována jen okrajová pozornost. Hodinám dominovala kombinace frontální výuky a samostatné práce žáků, pouze ojediněle žáci pracovali ve skupinách nebo ve dvojicích. Většina učitelů motivovala žáky k práci, průběžně jim poskytovala podporu podle jejich potřeb, ve třídách byla povětšinou příjemná atmosféra. Žáci dostávali zpětnou vazbu ke své práci, při hodnocení však převládalo hodnocení správnosti obsahu, vyučující nehodnotili pokrok žáka. Frontální výuku vyučující realizovali jako řízený rozhovor se žáky, od žáků však většinou nevyžadovali obsahově náročné odpovědi, často se spokojili s jednoslovným výrokem. Volené metody práce jen v omezené míře podporovaly rozvoj kritického myšlení žáků, vyučující jim předávali hotové poznatky, žáci nebyli vedeni k jejich ověřování, využívali pouze jeden zdroj informací. Všichni žáci plnili stejné, zpravidla jednoduché úkoly, problémové úlohy, jejichž řešení by vyžadovalo několik postupných kroků, byly zařazovány jen výjimečně. V některých hodinách využívali vyučující interaktivní tabuli,

nejčastěji pro podporu výkladu formou prezentace, videoukázek, nebo pro zobrazení připraveného zadání. Využití digitálních prostředků žáky bylo sledováno ojediněle. Učitelé nezařazovali úlohy podporující rozvoj funkčních gramotností žáků. Vyučující žáky průběžně motivovali k dosahování dobrých výsledků, v malé míře však individualizovali nároky na žáky. Jen v některých hodinách vyučující vytvářeli v závěru hodiny prostor pro hodnocení jejího průběhu v souvislosti se získanými znalostmi či dovednostmi, případně vlastním výkonem žáků.

Výrazná podpora rozvoje tvůrčí činnosti žáků s důrazem na uplatnění subjektivního osobitého přístupu k řešení úkolů byla sledována v hodinách vzdělávací oblasti Umění a kultura, vyučující vytvářeli příjemnou pracovní atmosféru a účinnou motivaci vedli žáky k rozvoji sociálních dovedností, k utváření pozitivních představ o svých činnostech, k sebepoznání, sebedůvěře, uplatnění tvořivého přístupu.

Vzdělávání žáků ve speciálních třídách bylo sledováno napříč všemi ročníky. Průběh a kvalita vzdělávání nevykazovaly výrazné odlišnosti od výuky v běžných třídách. I přes výrazně nižší počet žáků ve třídě docházelo k jejich individuální podpoře jen ve velmi malé míře, někteří vyučující i v těchto třídách kladli důraz na výkony žáků a nevěnovali dostatečnou pozornost formativnímu hodnocení, které by lépe vystihovalo jejich skutečný pokrok. U žáků vzdělávaných podle rámcového vzdělávacího programu pro základní vzdělávání s upravenými výstupy na minimální doporučenou úroveň využívali někteří vyučující jejich aktuálních dovedností a schopností a rozvíjeli jejich potenciál v souladu s doporučením školského poradenského zařízení na jejich maximální možnou úroveň. V některých předmětech byli tito žáci vzděláváni ve stejném rozsahu jako ostatní, učivo běžných výstupů však většinou zvládali s obtížemi. Vyučující jen v omezené míře využívali kompenzační pomůcky nebo speciální učebnice. V průběhu hodiny žákům poskytovali zpětnou vazbu převážně formou pochvaly, k celkovému hodnocení jejich výkonu, případně sebehodnocení žáků v závěru hodiny však docházelo jen ojediněle. Jen v některých hodinách, kde se vzdělávali žáci z běžných i speciálních tříd, vyučující zohledňovali při výuce vzdělávací potřeby žáků ze speciálních tříd.

V některých třídách se na výuce podíleli i asistenti pedagoga, kteří vykonávali především pomocné a organizační práce, většinou na základě vlastního uvážení. Jejich podpora směřovala povětšinou k udržení pozornosti žáků se speciálními vzdělávacími potřebami. Učitelé je nevedli metodicky k podpoře těchto žáků, ani nevyužívali jejich potenciál při organizaci činností pro všechny žáky třídy.

Průběh zájmového vzdělávání ve školní družině byl sledován při ranních i odpoledních činnostech. Před vyučováním si účastníci vybírali činnosti dle svého zájmu, měli prostor pro vzájemnou komunikaci. Bezprostředně po vyučování odcházeli účastníci se svými vychovatelkami na oběd do nedaleké školní jídelny, dodržovali pravidla silničního provozu i správného stolování. Nabídka odpoledních činností byla pestrá, únavu z vyučování pomáhaly kompenzovat řízené či spontánní aktivity na hřišti či v parku nebo vycházky do okolí spojené se sběrem přírodnin. Tvořivost, jemnou motoriku a praktické dovednosti rozvíjeli účastníci při výtvarných činnostech. V rámci komunitního kruhu měli účastníci prostor k vyjádření vlastního názoru, řešili, jak by se měli správně zachovat v určitých situacích. Návštěva knihovny přispívala k vytváření pozitivního vztahu účastníků ke knihám a čtenářství. Příprava na vyučování probíhala formou edukativních her. Vychovatelky i asistentky pedagoga vedly účastníky ke spolupráci a vzájemnému respektu, dodržování zásad bezpečnosti i nastavených pravidel. Komunikace s účastníky i jejich zákonnými zástupci byla vstřícná. Svým přístupem ke každému účastníku a volbou vhodných aktivit vytvářely příjemné klima podporující smysluplné využití volného času.

Hodnocení výsledků vzdělávání

V přípravné třídě škola zpracovává k posouzení vývoje a potřeb dítěte pedagogickou diagnostiku, kterou učitelka využívá k nastavení efektivního procesu vzdělávání, např. v oblasti využívaných metod nebo realizaci individuální podpory jednotlivých dětí.

Pedagogové na prvním i druhém stupni průběžně sledují a vyhodnocují individuální vzdělávací výsledky žáků, využívají k tomu různé nástroje interního ověřování znalostí a dovedností (testy, písemné práce, praktické činnosti, ústní zkoušení). V případě potřeby přijímají učitelé v jednotlivých třídách na základě těchto výsledků opatření pro zlepšení. Výsledky vzdělávání žáků po třídách jsou předmětem jednání metodických sdružení a pedagogické rady. Škola identifikovala žáky z málo podnětného prostředí a s potřebou další podpory v oblasti vzdělávání, pro zlepšení vzdělávacích výsledků těchto žáků škola nejčastěji využívá doučování nebo konzultace. Zpětnou vazbu o dosahovaných výsledcích vzdělávání učitelé poskytují žákům a jejich zákonným zástupcům průběžně prostřednictvím dálkově přístupného elektronického systému a na třídních schůzkách či vzájemných pohovorech, organizovaných v případě potřeby. Jako externí ověřování výsledků vzdělávání žáků škola vnímá výsledky žáků při přijímacím řízení do dalšího stupně vzdělávání, jiné externí hodnocení škola nevyužívá.

Pedagogové školy zajišťují podporu žákům se speciálními vzdělávacími potřebami ve spolupráci se členy školního poradenského pracoviště, vyhledávají je, identifikují jejich potřeby a realizují podpůrná opatření (např. zařazení do speciální třídy, předměty speciálně pedagogické péče, doučování, individuální vzdělávací plány, pomoc asistentů pedagoga ve výuce), pro identifikaci žáků nadaných škola zatím nemá nastavené postupy.

Kompetence jednotlivých pracovníků školy a postupy pro podporu žáků se speciálními vzdělávacími potřebami však nejsou nastaveny vždy efektivně, což se negativně odráží zejména v poskytování podpory žákům s lehkým mentálním postižením. U žáků, kterým školské poradenské zařízení doporučilo vzdělávání podle minimální doporučené úrovně očekávaných výstupů, neprobíhá monitoring odlišností jejich výstupů, respektive učiva, v průběhu vzdělávání nedochází k diferenciaci práce žáků v souvislosti s jejich vzdělávacími potřebami či možnostmi, popř. není využíván potenciál asistentů pedagoga pro vzdělávání žáků. Škola také nevede u žáků se speciálními vzdělávacími potřebami, kteří se vzdělávají podle minimální doporučené úrovně očekávaných výstupů, údaje o průběhu jejich vzdělávání a nemůže tak vyhodnocovat jejich případný progres. Škole se daří poskytovat podporu žákům a dětem s narušenou komunikační schopností. Prostřednictvím logopeda, který poskytuje těmto žákům a dětem podporu, případně konzultace a poradenskou pomoc zákonným zástupcům, vytváří efektivní systém podpory, který přispívá k postupnému odstraňování těchto problémů. Systém, který škola vytvořila pro realizaci podpůrných opatření a vyhodnocování jejich efektivity v rámci běžné výuky, tak není zcela vyvážený s ohledem na specifické problémy jednotlivých žáků.

Škola poskytuje kariérové poradenství především v rámci předmětu člověk a svět práce, který je součástí učebního plánu v 8. ročníku, úspěšnost svých absolventů v dalším vzdělávání sleduje pouze nahodile.

Škola má vypracovaný účinný systém prevence rizikových projevů chování, při jeho tvorbě vychází z pravidelných vyhodnocování a při úpravách reaguje na aktuální potřeby školy, případně žáků. Mezi osvědčené aktivity pro předcházení projevům náročného chování žáků patří např. adaptační aktivity pro žáky 6. ročníku, spolupráce s externími subjekty, sledování klimatu ve třídách, činnosti v rámci třídnických hodin a spolupráce třídních učitelů se školním metodikem prevence. Školní metodik prevence pravidelně informuje pedagogy o

preventivních aktivitách a společně s nimi vyhodnocuje jejich dopad do klimatu školy popřípadě jednotlivých tříd. Formy práce s jednotlivci i případná intervence školního metodika ve třídách se efektivně podílejí na předcházení vzniku rizikových projevů chování. Při řešení již vzniklých problémů škola uplatňuje nastavené postupy a pravidla pro ukládání kázeňských opatření. Pozitivním zjištěním je, že v oblasti výchovných opatření škola ve výrazně vyšší míře využívá pozitivní hodnocení chování žáků formou pochvaly. Nejčastěji škola řeší malý zájem žáků o vzdělávání spojený s vysokou absencí (často se jedná o skryté záškoláctví) a vztahové konflikty, zejména sdílené přes sociální sítě. V rámci realizace preventivních aktivit škola spolupracuje s dalšími subjekty, školní i mimoškolní aktivity podporují budování pozitivního klimatu ve škole, preventivní aktivity tak přispívají k podpoře zdravého životního stylu v rovině fyzické, duševní i sociální.

Škola se úspěšně zapojuje do výtvarných soutěží. Budova školy je vyzdobena výrobky žáků jak z výtvarné výchovy, tak z činnosti školní družiny, žáci tak sami přispívají k vytváření podnětného prostředí a k budování vztahu ke kulturním hodnotám.

K rozvoji jazykových dovedností, poznávání odlišné kultury, sdílení zkušeností, motivaci žáků a k prezentaci vlastních výsledků přispívá zapojení školy do příhraniční spolupráce. Škola také aktivně spolupracuje s domem dětí a mládeže, činnost několika zájmových útvarů v prostorách školy napomáhá smysluplnému využívání volného času žáků.

Naplňování vzdělávacích cílů zájmového vzdělávání vyhodnocuje školní družina průběžně zejména v oblasti praktických činností účastníků. Na základě vyhodnocení činnosti jednotlivých oddělení na konci školního roku je zpracováno hodnocení činnosti celé družiny a zveřejněno ve výroční zprávě školy. Účastníci jsou vedeni k dodržování pravidel společenského chování a bezpečnosti, hygienických návyků, k ochraně přírody a životního prostředí. K rozvoji sociálních a komunikačních kompetencí přispívají i občasné společné aktivity realizované pro dvě nebo více oddělení. Družina úzce spolupracuje s městskou knihovnou, muzeem a domem dětí a mládeže.

Závěry

Vývoj školy

- Od předchozí inspekční činnosti v roce 2018 škola modernizovala své materiální vybavení zejména v oblasti informačních technologií.
- Ředitel školy ustanovil metodické orgány a vymezil jejich kompetence.

Silné stránky

- Škola aktivně vytváří prostor pro budování sounáležitosti žáků s obcí a rozvoj jejich sociálních a komunikačních dovedností prostřednictvím spolupráce s dalšími vnějšími partnery. (1.5)
- Pedagogové přistupují k žákům s respektem, vyjadřují důvěru v jejich výkony a podporují vytváření pozitivního klimatu mezi všemi účastníky vzdělávání. (6.3)

Číselné označení odkazuje na kód kritéria v příslušné modifikaci. Znění kritéria je dostupné na adrese: kriteria.csicr.cz

Slabé stránky (oblasti ke zlepšení)

- Vedení školy nevyhodnocuje systematicky efektivitu vzdělávání ve škole, jen v omezené míře monitoruje kvalitu výuky a poskytuje pedagogům zpětnou vazbu k jejich práci. (2.1)
- Spolupráce pedagogů školy se jen v omezené míře zaměřuje na implementaci efektivních inovativních metod a forem výuky. Škola nesleduje efektivitu spolupráce učitelů a asistentů pedagoga při vzdělávání, nemá vytvořený systém pro zkvalitňování a prohlubování této spolupráce. (3.3)
- Ve výuce nebyly dostatečně využívány formy a metody práce, které by vedly k aktivnímu učení žáků, vyučující nevyužívali formativní hodnocení jako motivační nástroj a prostředek ke zkvalitňování pokroku každého žáka. (4.2)
- Ve výuce byla jen velmi málo využívána diferenciací ve vztahu k různým vzdělávacím potřebám a možnostem žáků. Vyučující jen ojediněle využívali metody, které by podporovaly aktivitu žáků a posilovaly jejich zodpovědnost za vlastní vzdělávání. Vyučující nepodněcovali žáky ke kritickému myšlení. (4.3)
- Aktivity pracovníků školního poradenského pracoviště jsou přesně specifikované pouze v některých oblastech podpory žáků, neumožňují poskytování komplexní péče všem žákům v souvislosti s jejich vzdělávacími potřebami a možnostmi. (6.2)

Číselné označení odkazuje na kód kritéria v příslušné modifikaci. Znění kritéria je dostupné na adrese: kriteria.csicr.cz

Doporučení pro zlepšení činnosti školy

- Zaměřit kontrolní a metodickou činnost vedení školy na podporu efektivní spolupráce pedagogů, cíleně vytvářet prostor pro předávání poznatků a sdílení (např. vzájemné hospitace, tandemová výuka).
- Zaměřit další vzdělávání pedagogů na efektivní metody a formy práce umožňující individualizaci a diferenciaci práce žáků a nároků na ně v souvislosti s jejich vzdělávacími potřebami a možnostmi. Získané poznatky účelně uplatňovat ve výuce a systematicky získávat zpětnou vazbu.
- Vytvořit prostor pro efektivní spolupráci pracovníků školního poradenského pracoviště, stanovit jejich kompetence v oblasti monitoringu a řízení podpory všech žáků školy.

Stanovení lhůty

Česká školní inspekce v souladu s § 175 odst. 1 školského zákona ukládá řediteli školy ve lhůtě do 15 dnů od marného uplynutí lhůty pro podání připomínek k obsahu inspekční zprávy, resp. od doručení stanoviska k připomínkám, přijmout opatření k odstranění nedostatků zjištěných inspekční činností. Tyto nedostatky jsou formulovány v části slabé stránky (oblasti ke zlepšení). Ve stejné lhůtě písemně informujte Českou školní inspekci, jaká byla přijata opatření, a to prostřednictvím datové schránky (g7zais9).

Seznam dokladů, o které se inspekční zjištění opírají

1. Výpis z rejstříku škol a školských zařízení – tisk dne 3. 10. 2024

2. Školní vzdělávací program „KOUMES školní vzdělávací program pro základní vzdělávání”, evidenční číslo: 111/2023, platný od 1. 9. 2023
3. Školní řád s platností od 5. 10. 2020
4. Školní vzdělávací program pro předškolní vzdělávání (přípravnou třídu) “Pejsek a kočička aneb s pohádkami do školy”, platný od 1. 9. 2024
5. Záznamové archy pro sledování a hodnocení rozvoje a učení dítěte v přípravné třídě základní školy
6. Zpráva o průběhu předškolní přípravy za školní rok 2023/2024
7. Školní vzdělávací program pro školní družinu „Koumesovo hravé odpoledne”, platný od 1. 9. 2024
8. Vnitřní řád školní družiny, platný od 1. 9. 2024
9. Dokumentace školního poradenského pracoviště vedená ve školním roce 2023/2024 a 2024/2025 k datu inspekční činnosti
10. Záznamy z pedagogických rad a provozních porad vedené ve školním roce 2023/2024 a 2024/2025 k datu inspekční činnosti
11. Záznamy z jednání předmětových komisí vedené ve školním roce 2023/2024 a 2024/2025 k datu inspekční činnosti
12. Třídní knihy vedené ve školním roce 2023/2024 a 2024/2025 k datu inspekční činnosti
13. Směrnice ředitele školy k dalšímu vzdělávání pedagogických pracovníků č. 100/2019 vydaná s účinností od 1. 9. 2019 včetně přehledu vzdělávání za roky 2022/2023 a 2023/2024
14. Dokumentace k bezpečnosti a ochraně zdraví žáků
15. Dlouhodobé vize a cíle školy bez datace
16. Výroční zpráva o činnosti školy za školní rok 2023/2024
17. Osobní dokumentace pedagogických pracovníků vedená k datu inspekční činnosti
18. Školní matrika vedená ve školním roce 2023/2024 a 2024/2025 k datu inspekční činnosti
19. Hospitační záznamy vedené ve školním roce 2023/2024 a 2024/2025 k datu inspekční činnosti

Poučení

Podle § 174 odst. 11 školského zákona může ředitel školy podat připomínky k obsahu inspekční zprávy České školní inspekci, a to do 14 dnů po jejím převzetí. Případné připomínky zašlete prostřednictvím datové schránky (g7zais9), a to k rukám ředitelky inspektorátu.

Inspekční zprávu společně s připomínkami a stanoviskem České školní inspekce k jejich obsahu zasílá Česká školní inspekce zřizovateli a školské radě. Inspekční zpráva včetně připomínek je veřejná a je uložena po dobu 10 let ve škole nebo školském zařízení, jichž se týká, a v místně příslušném inspektorátu České školní inspekce. Zároveň je inspekční zpráva zveřejněna na webových stránkách České školní inspekce a v informačním systému InspIS PORTÁL.

Složení inspekčního týmu a datum vyhotovení inspekční zprávy

Mgr. Marta Pincová, školní inspektorka, vedoucí inspekčního týmu

Mgr. Eva Tomková, školní inspektorka

Bc. Libuše Skopcová, kontrolní pracovnice

Mgr. Eva Nováková, školní inspektorka

Ing. Eva Lorencová, školní inspektorka

Mgr. Radomíra Jenková, školní inspektorka

8. 11. 2024



4. základní škola Cheb, Hradební 14,

příspěvková organizace
tel.: 354 422 107, e-mail: 4zsch@seznam.cz

Česká školní inspekce
Karlovarský inspektorát
Kollárova 15
360 09 Karlovy Vary

Váš dopis zn./Ze dne
Č.j. ČŠIK-624/625/24-K
Sp. zn. ČŠIK-S-110/24-K

Vyřizuje/Linka
354422107

Naše zn.
408/2024

V Chebu dne
21. 11. 2024

Věc: Námitky k inspekční zprávě a protokolu o kontrole

Vážená paní inspektorko,
po prostudování Inspekční zprávy Čj. ČŠIK - 624/24-K a Protokolu o kontrole
Čj. ČŠKI – 625/24-K zasílám podle §13 kontrolního řádu námitky.

Námitky k inspekční zprávě:

V oblasti „Hodnocení podmínek vzdělávání“ v odstavci 2:

„Pro dva začínající učitele ředitel školy jmenoval uvádějící učitele, nevymezil však rámec jejich spolupráce.“

Hodnocení není pravdivé. Škola má zpracovaný Adaptační plán pro začínajícího učitele, který vymezuje rámec spolupráce mezi uvádějícím a začínajícím učitelem.

V oblasti „Závěry“ – Silné stránky je pouze uvedeno:

– Škola aktivně vytváří prostor pro budování sounáležitosti žáků s obcí a rozvoj jejich sociálních a komunikačních dovedností prostřednictvím spolupráce s dalšími vnějšími partnery. (1.5)

– Pedagogové přistupují k žákům s respektem, vyjadřují důvěru v jejich výkony a podporují vytváření pozitivního klimatu mezi všemi účastníky vzdělávání. (6.3)

Číselné označení odkazuje na kód kritéria v příslušné modifikaci. Znění kritéria je dostupné na adrese: kriteria.csicr.cz

Podle mého názoru do silných stránek nebyly uvedeny skutečnosti, které vyplynuly z dotazníkového šetření, osobních pohovorů a rozhovorů s vedením školy a pedagogy.

Podle mého přesvědčení do silných stránek patří podle číselníku „kriteria.csicr.cz“ následující skutečnosti:

1.1. Škola má jasně formulovanou vizi a realistickou strategii rozvoje školy, které pedagogové naplňují.

1.4. Škola je vstřícná a bezpečné místo pro žáky, jejich rodiče i pedagogy.

2.2. Vedení školy vytváří zdravé školní klima – pečuje o vztahy mezi pedagogy, žáky i vzájemné vztahy mezi pedagogy, žáky i jejich rodiči a o vzájemnou spolupráci všech aktérů.

6.1. Škola vytváří každému žákovi a jeho rodině rovné příležitosti ke vzdělávání bez ohledu na jeho pohlaví, věk, etnickou příslušnost, kulturu, rodný jazyk náboženství, rodinné zázemí, ekonomický status nebo speciální vzdělávací potřeby.

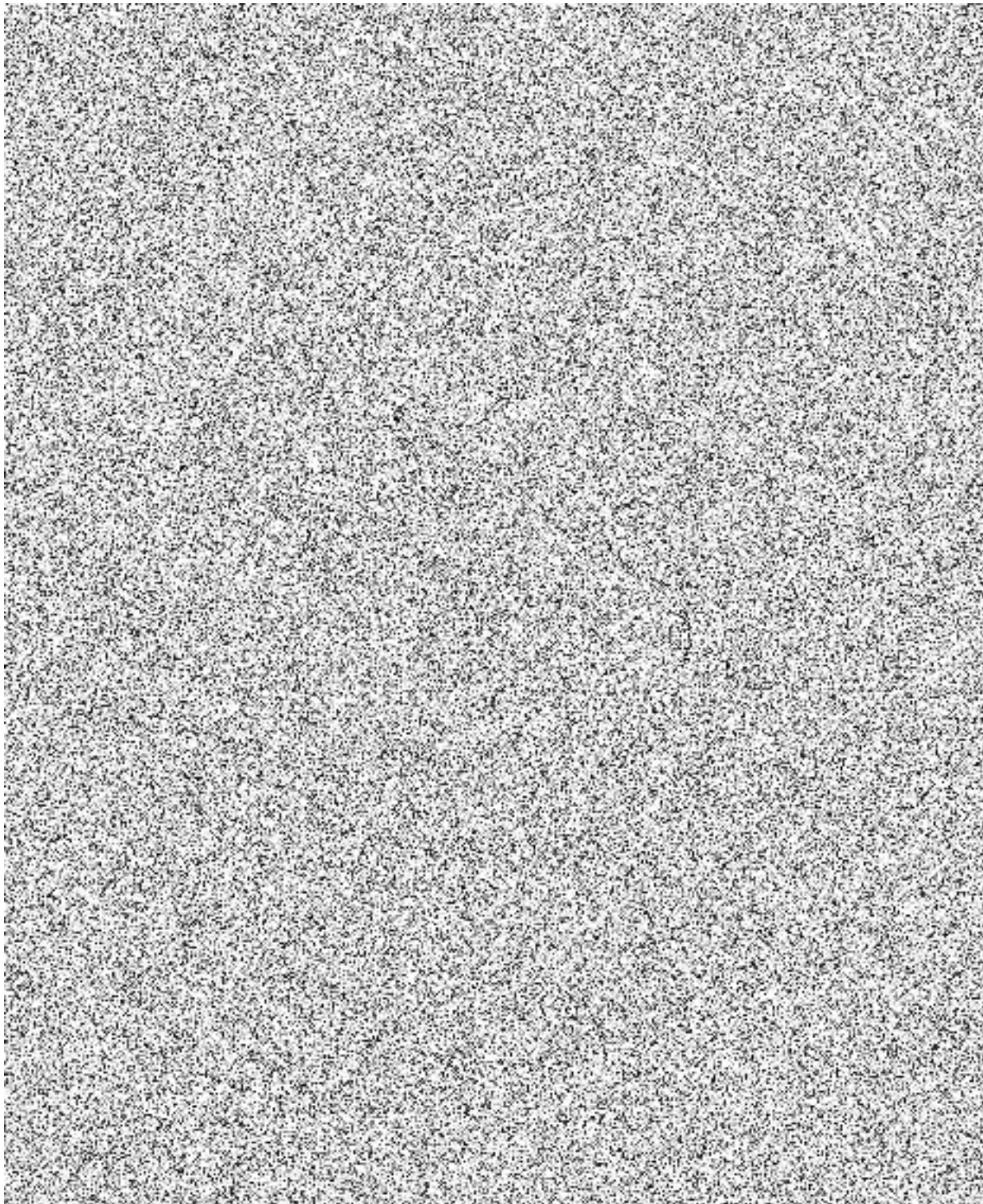
V oblasti „Hodnocení výsledků vzdělávání“ v pátém odstavci je uvedeno:

„Škola poskytuje kariérové poradenství především v rámci předmětu Člověk a svět práce, který je součástí učebního plánu v 8. ročníku, úspěšnost svých absolventů v dalším vzdělávání sleduje pouze nahodile.“

Ve skutečnosti poskytujeme kariérové poradenství v souladu s učebním plánem v 8. ročníku ve druhém pololetí a v 9. ročníku v prvním pololetí.

Sledování úspěšnosti žáků po ukončení povinné docházky nenařizuje žádný předpis. Škola nemá možnost ani prostředky nadále sledovat studijní úspěchy žáků. O výsledcích se dozvíme pouze u žáků, kteří navštíví školu a se svými úspěchy se svěří.

Námítky k protokolu o kontrole:



Ing. Miroslav Kříž, ředitel

Ing. Miroslav
Kříž

Digitálně podepsal Ing.
Miroslav Kříž
Datum: 2024.11.22
13:00:07 +01'00'



**Česká školní inspekce
Karlovarský inspektorát
Kollárova 15, 360 09 Karlovy Vary**

Čj.: ČŠIK-834/24-K
Sp. zn.: ČŠIK-S-110/24-K
2. 12. 2024

Stanovisko k připomínkám

Ředitel právnické osoby 4. základní škola Cheb, Hradební 14, příspěvková organizace (dále „škola“), podal připomínky k inspekční zprávě čj. ČŠIK-624/24-K dle § 174 odst. 11 zákona č. 561/2004 Sb., o předškolním, základním, středním, vyšším odborném a jiném vzdělávání (školský zákon), ve znění pozdějších předpisů.

Ředitel školy v připomínkách k části Hodnocení podmínek vzdělávání uvádí:

V oblasti „Hodnocení podmínek vzdělávání“ v odstavci 2:

„Pro dva začínající učitele ředitel školy jmenoval uvádějící učitele, nevymezil však rámec jejich spolupráce.“

Hodnocení není pravdivé. Škola má zpracovaný Adaptační plán pro začínajícího učitele, který vymezuje rámec spolupráce mezi uvádějícím a začínajícím učitelem.

Stanovisko inspekčního týmu:

V průběhu inspekční činnosti tým zjistil, že ředitel školy jmenoval pro dva začínající učitele uvádějící učitele. Dokument s názvem „Adaptační plán pro začínající učitele“ ředitel školy nepředložil. V průběhu rozhovorů s členy inspekčního týmu začínající respektive uvádějící učitelé o vymezení rámce spolupráce nevěděli, nezmínili existenci takového dokumentu. Tento dokument není zmiňován ani v jiných dokumentech školy (např. Koncepte školy, záznamy z jednání pedagogické rady nebo záznamy z jednání předmětových komisí apod.)

Ředitel školy v připomínkách k části „Závěry – Silné stránky“ uvádí:

V oblasti „Závěry“ – Silné stránky je pouze uvedeno:

– Škola aktivně vytváří prostor pro budování sounáležitosti žáků s obcí a rozvoj jejich sociálních a komunikativních dovedností prostřednictvím spolupráce s dalšími vnějšími partnery. (1.5)

– Pedagogové přistupují k žákům s respektem, vyjadřují důvěru v jejich výkony a podporují vytváření pozitivního klimatu mezi všemi účastníky vzdělávání. (6.3)

Číselné označení odkazuje na kód kritéria v příslušné modifikaci. Znění kritéria je dostupné na adrese: kriteria.csicr.cz

Podle mého názoru do silných stránek nebyly uvedeny skutečnosti, které vyplynuly z dotazníkového šetření, osobních pohovorů a rozhovorů s vedením školy a pedagogy. Podle mého přesvědčení do silných stránek patří podle číselníku „kriteria.csicr.cz“ následující skutečnosti:

1.1. Škola má jasně formulovanou vizi a realistickou strategii rozvoje školy, které pedagogové naplňují.

1.4. Škola je vstřícné a bezpečné místo pro žáky, jejich rodiče i pedagogy.

2.2. Vedení školy vytváří zdravé školní klima – pečuje o vztahy mezi pedagogy, žáky i vzájemné vztahy mezi pedagogy, žáky i jejich rodiči a o vzájemnou spolupráci všech aktérů.

6.1. Škola vytváří každému žákovi a jeho rodině rovné příležitosti ke vzdělávání bez ohledu na jeho pohlaví, věk, etnickou příslušnost, kulturu, rodný jazyk náboženství, rodinné zázemí, ekonomický status nebo speciální vzdělávací potřeby.

Stanovisko inspekčního týmu:

Česká školní inspekce při hodnocení podmínek, průběhu a výsledků vzdělávání vychází ze zásad a cílů vzdělávání stanovených školským zákonem, přičemž základním kritériem hodnocení je zejména účinnost podpory rozvoje osobnosti žáka a dosahování cílů vzdělávání ze strany školy. Hodnocení škol a školských zařízení je na základě kritérií prováděno na čtyřstupňové hodnotící škále stanovené a schválené Českou školní inspekcí, jejíž jednotlivé úrovně jsou označeny jako výborná, očekávaná, vyžadující zlepšení a nevyhovující. Kriteriaální hodnocení školy, které inspekční tým v rámci komplexní inspekční činnosti stanovil, je řediteli školy přístupné v Informačním systému České školní inspekce InspIS DATA.

Ve výše zmiňovaných k kritériích (1.1, 1.4, 2.2 a 6.1) byla škola hodnocena na očekávané úrovni. Pro stanovení školou uvedených silných stránek inspekční tým neshledal dostatečné argumenty. Při hodnocení školy vycházel inspekční tým zejména z hospitační činnosti, rozhovorů s pedagogickými pracovníky školy, analýzy dostupné dokumentace školy a veřejně dostupných informačních zdrojů (např. webové stránky školy). Inspekční tým věnoval dostatečnou pozornost aktivitám školy, v textu inspekční zprávy vyhodnotil jejich rozsah a akcentoval zejména ty, které mají přímý dopad do vzdělávání žáků. V Závěrech inspekční zprávy v části Silné stránky pak shrnul pozitiva v činnosti školy, která výrazně přispívají ke zkvalitňování podmínek, průběhu a výsledků vzdělávání žáků.

Ředitel školy v připomínkách k části „Hodnocení výsledků vzdělávání“ uvádí:

V oblasti „Hodnocení výsledků vzdělávání“ v pátém odstavci je uvedeno: „Škola poskytuje kariérové poradenství především v rámci předmětu Člověk a svět práce, který je součástí učebního plánu v 8. ročníku, úspěšnost svých absolventů v dalším vzdělávání sleduje pouze nahodile.“

Ve skutečnosti poskytujeme kariérové poradenství v souladu s učebním plánem v 8. ročníku ve druhém pololetí a v 9. ročníku v prvním pololetí. Sledování úspěšnosti žáků po ukončení povinné docházky nenařizuje žádný předpis. Škola nemá možnost ani prostředky nadále sledovat studijní úspěchy žáků. O výsledcích se dozvíme pouze u žáků, kteří navštíví školu a se svými úspěchy se svěří.

Stanovisko inspekčního týmu:

Výstupy z tematického okruhu Svět práce jsou obsahem předmětu Člověk a svět práce, který škola realizuje dle učebního plánu Školního vzdělávacího programu v 8. a 9. ročníku. Při rozhovoru s členem inspekčního týmu pracovník školy – kariérový poradce v souvislosti s volbou dalšího stupně vzdělávání žáků akcentoval obsah předmětu Člověk a svět práce především v 8. ročníku, proto je zmíněn v textu inspekční zprávy. Právní předpisy nepožadují zjišťování úspěšnosti žáků v dalším vzdělávání, avšak aktivity školy směřující k efektivnímu zjišťování úspěšnosti absolventů v dalším vzdělávání s dopadem do vzdělávání ve škole jsou součástí kriteriaálního hodnocení školy v kritériu 5.4: „Škola sleduje a vyhodnocuje úspěšnost žáků v průběhu, při ukončování vzdělávání a v dalším vzdělávání či profesní dráze a aktivně

s výsledky pracuje v zájmu zkvalitnění vzdělávání.“ Na základě tohoto kritéria je v textu inspekční zprávy vyhodnoceno, že škola nemá nastavený funkční systém pro zjišťování úspěšnosti svých absolventů.

Mgr. Marta Pincová
vedoucí inspekčního týmu

4. základní škola Cheb, Hradební 14, příspěvková organizace
Hradební 52/14
350 02 Cheb