

Základní škola Jihlava, Havlíčkova 71, příspěvková organizace

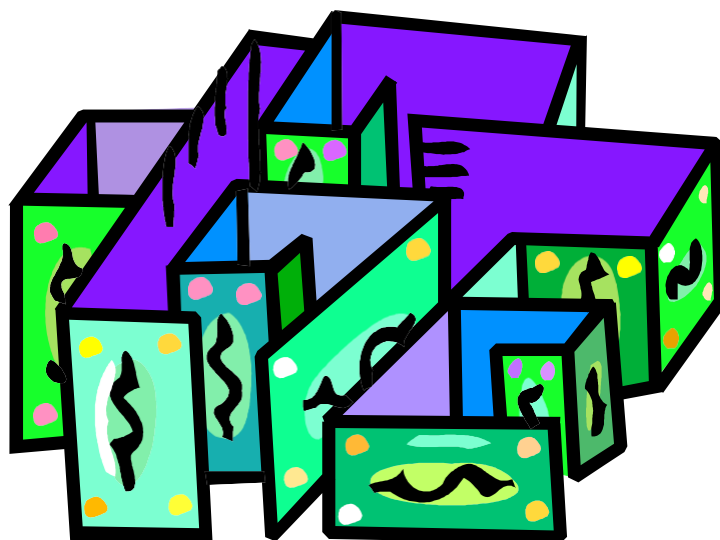
Školní vzdělávací program – školní družiny

Č.j.:	Ha-131/19
Vypracoval:	Dagmar Kozáková
Spisový znak:	106
Skartační znak:	A5
Schválil:	Mgr.Radim Foit, ředitel školy
Školská rada projednala dne:	29.8. 2019
Pedagogická rada projednala dne:	30.8.2019
Řád nabývá platnosti ode dne:	1.9. 2019
Řád nabývá účinnosti ode dne:	1.9. 2019

Školní vzdělávací program

Školní družina

Základní škola Jihlava, Havlíčkova 71, příspěvková
organizace



Název programu:

HLEDÁME SPRÁVNOU CESTU ŽIVOTEM

Hra=Hlavní výchovný prostředek školní družiny

Kdo si hraje, nezlobí.

Obsah

Identifikační údaje	4
Charakteristika školní družiny	5
Cíle vzdělávání	5
Vzdělávací období.....	5
Formy vzdělávání	6
ODPOČINKOVÉ ČINNOSTI	6
REKREAČNÍ ČINNOSTI	6
ZÁJMOVÉ ČINNOSTI.....	6
SPONTÁNNÍ ČINNOSTI.....	6
Obsah vzdělávání.....	7
KLÍČOVÉ KOMPETENCE	8
Podmínky pro vzdělávání žáků se speciálními potřebami a žáků mimořádně nadaných.....	9
Podmínky pro přijímání uchazečů a podmínky průběhu a ukončování vzdělávání.....	9
Materiální podmínky	10
Popis personálních podmínek.....	10
Ekonomické podmínky.....	10
Bezpečnost a ochrana zdraví při činnostech školní družiny	11
Osnova poučení o bezpečnosti	11

Identifikační údaje

Adresa: Školní družina

Základní škola Jihlava, Havlíčkova 71 586

01 Jihlava

zshavlickova@ji.cz

tel.: kancelář školy 567 570 201

školní družina 567 570 211

ředitel školy: Mgr. Radim Foit

vedoucí vychovatelka: Dagmar Kozáková

Charakteristika školní družiny

Školní družina má pět oddělení. Do ŠD jsou přijímáni žáci, kteří zaplatí poplatek a odevzdají zápisní lístek. Při větším počtu žáků jsou přednostně přijímáni žáci, jejichž zákonní zástupci jsou zaměstnání.

Provoz školní družiny je od 6.00 do 8.00. Odpolední provoz je od 11.40 do 16.00. Od 15.00 do 16.00 jsou všechna oddělení spojena.

Mimořádných akcí, pořádaných školní družinou, se mohou zúčastnit i žáci, kteří nenavštěvují školní družinu (karneval, čarodějnice, Den dětí,...).

Cíle vzdělávání

Hra = hlavní výchovný prostředek školní družiny

Rozvíjí fantazii žáků, jejich smysl pro logiku, rozšiřuje jejich znalosti a cvičí pozorovací schopnosti a paměť.

Učí žáky respektovat druhé a přizpůsobit se situaci při výhře nebo prohře.

Hlavním cílem je nabídnout účastníkům zájmového vzdělávání smysluplné využití jejich volného času.

Učit žáky

- Rozvíjet slovní zásobu a fantazii
- Cvičit paměť, soustředění, logické uvažování
- vést k tvořivosti
- Utvářet pracovní návyky a vztah k práci, spolupracovat v kolektivu
- Posilovat pocit jistoty a sebedůvěry
- vést k samostatnému rozhodování
- vést k zdravému životnímu stylu (režim dne, pohybové aktivity)
- spolupráci, toleranci a ohleduplnosti k jiným lidem, jejich kulturám a duchovním hodnotám

Vzdělávací období

Školní družina je určena žákům 1. – 3. ročníku. Při volné kapacitě mohou být přijati starší žáci, zejména žáci se SVP, sourozenci a žáci dojíždějící z obcí mimo Jihlavu. Tento program je podrobně vypracován v ročních plánech. Každá vychovatelka si jej přizpůsobí dle úrovně, věkového složení a schopností žáků v jednotlivých odděleních. Také dle vlastní kreativity.

Formy vzdělávání

ODPOČINKOVÉ ČINNOSTI – mají odstranit únavu, zařazují se po obědě, nebo ráno pro žáky, kteří brzo vstávají. Klidové hry, poslechové činnosti.

REKREAČNÍ ČINNOSTI - slouží k regeneraci sil, převažuje v nich odpočinek aktivní s náročnějšími pohybovými prvky. Hry a činnosti mohou být rušnější.

ZÁJMOVÉ ČINNOSTI – rozvíjí osobnost žáka, seberealizaci i kompenzaci možných školních neúspěchů i další rozvoj pohybových dovedností a poznání.

SPONTÁNNÍ ČINNOSTI – slouží k neformální kamarádské komunikaci při hrách v ranní družině či při pobytu venku

Zaměření zájmové činnosti

VÝTVARNÁ DÍLNA – během roku se žáci naučí různé výtvarné techniky kreslení a malování pastely, koláž a kresba inkoustem, hedvábný papír, mramorování papíru, výroba ručního papíru, práce s razítky a obtisky

KREATIVNÍ DÍLNA – zhotovení výrobků z různých materiálů (papír, kůže, textil, filc, dřevo, smalt, dráty, provázky, pedig), procvičování a základy šití, stehování, zadní steh, obšívání, šití na stroji, háčkování, tkaní na rámečku, drátkování, úprava textilu, tisk, batika, savování

KERAMICKÁ DÍLNA – seznámení žáků s tvárným materiálem (modurit, Fimo, sádra, hlína, perníkové těsto, výroba domácí plastelíny), barvení, glazování a finální úprava výrobků, výrobky k různým příležitostem, dárky, bižuterie, pečivo

SPORTOVNÍ HRY – pobyt všech žáků na hřišti, základy míčových her (vybíjená, házená, košíková, stolní tenis), seznámení s netradičními sporty (kroket, petangue, kuličky, kuželky) tělocvična (florbal, hry na obratnost, jóga)

Obsah vzdělávání

září: téma Škola

Cíl: Zapojit děti do kolektivu, rozvíjet kamarádské vztahy, vytvářet kladný vztah ke spolužákům, vést děti ke slušnému chování ve škole i mimo školu. Rozvíjet osobnost dítěte, upevňovat hygienické a společenské návyky, režim dne, správné stolování v jídelně.

Družinová akce: Indiánské odpoledne

říjen: téma Cestománie

Cíl: Seznámit se zábavnou formou se světem okolo nás – cizí země, poznávání způsobu života, historie, svět vesmíru.

Družinové akce: Drakiáda, Halloween

listopad: téma Zvířata

Cíl: Rozvíjet touhu po poznávání života na Zemi, navázat na učivo ZŠ, pozorování a poznávání přírody, vztah k živým tvorům.

Družinové akce: Podzimní kreativní dílny, keramická dílna pro rodiče s dětmi

prosinec: téma Vánoce

Cíl: Seznámení s tradicemi, upevňování zvyků a tradic. Zaměřit se na dobré mezilidské vztahy, snášenlivost, ohleduplnost. Rozvíjet u dětí fantazii.

Družinové akce: Vánoční dílny, prezentace výrobků v rámci předvánočních akcí školy

leden: téma Rodina

Cíl: Upevňovat kamarádské vztahy, zásady vhodného chování a jednání mezi lidmi, správné vyjadřování. Vytvářet kladný vztah k věcem, hračkám, udržování pořádku, pomoc mladším a slabším.

Družinová akce: Týden zdraví – 1. pomoc, správná výživa, zdravý životní styl

únor: téma Sport

Cíl: Rozvíjet fyzickou zdatnost, seznámit se s různými i netradičními druhy sportu, vést děti k bezpečnosti při hrách, umět přijímat výhru i prohru, spolupracovat při kolektivních hrách.

Družinová akce: Zimní olympiáda v netradičních sportech

březen: téma Příroda

Cíl: Seznámení s proměnlivostí přírody – návaznost na učivo ZŠ.

Družinová akce: Jarní tvořivé dílny, maškarní karneval

duben: téma Tradice

Cíl: Rozvíjet u dětí touhu po poznávání a dobrodružství formou četby knih, základy práce na PC, videonahrávky. Ekologie, třídění odpadů, využití odpadních surovin, recyklace.

Družinová akce: Čarodějnice, táborák

květen: téma Zdraví

Cíl: Upevňovat hygienické a společenské návyky, rozvíjet osobnost dítěte, učit vhodným způsobem využívat volný čas.

Družinová akce: Turnaje v míčových hrách – vybíjená, kopaná

červen: téma Cestování po Čechách

Cíl: Seznámení dětí se zajímavostmi v naší zemi, historie, tábornické dovednosti.

Družinová akce: Den dětí ve spolupráci se žáky 2. stupně ZŠ

Podrobný roční plán k nahlédnutí u vedoucí vychovatelky.

KLÍČOVÉ KOMPETENCE

Dlouhodobý proces, souhrn vědomostí, schopností a postojů, které žáci získávají v průběhu několikaleté docházky do školní družiny. Budou se prolínat všemi činnostmi zájmového vzdělávání.

1. **KOMPETENCE K UČENÍ:** učí se s chutí, práci dokončí, klade si otázky, hledá na ně odpověď, získané vědomosti dává do souvislostí, uplatňuje v praktických situacích a dalším učení.

2. **KOMPETENCE K ŘEŠENÍ PROBLÉMU:** všímá si dění okolo, snaží se řešit situace, při jejich řešení užívá logické, matematické, empirické postupy, chápe, že vyhýbání se řešení problému nevede k cíli. Započaté činnosti dokončuje.

3. **KOMUNIKATIVNÍ KOMPETENCE:** ovládá řeč, vyjadřuje sdělení, myšlenky, otázky, odpovědi vhodně formulovanými větami, komunikuje bez ostychu s vrstevníky i dospělými, kultivovaně.

4. **SOCIÁLNÍ A INTERPERSONÁLNÍ KOMPETENCE:** samostatně Rozhoduje o svých činnostech, uvědomuje si, že za ně odpovídá a nese důsledky, projevuje ohleduplnost, citlivost, rozpozná nevhodné chování, nespravedlnost, agresivitu, šikanu, spolupracuje ve skupině, dokáže se prosadit i podřídit – přijmout kompromis, respektuje jiné, je tolerantní k odlišnostem mezi lidmi.

5. ČINNOSTNÍ A OBČANSKÉ KOMPETENCE: učí se plánovat, organizovat, řídit a hodnotit, odhaduje rizika svých nápadů, odpovědně přistupuje k úkolům a povinnostem, uvědomuje si práva svá i druhých, chová se odpovědně s ohledem na zdravé a bezpečné prostředí (přírodní i společenské), dbá na své osobní zdraví i druhých.

6. KOMPETENCE K TRÁVENÍ VOLNÉHO ČASU: orientuje se v možnostech smysluplného trávení volného času, umí si vybrat zájmové činnosti dle vlastních dispozic, rozvíjí své zájmy v organizovaných skupinách i individuálních činnostech, dokáže odmítnout nevhodnou nabídku trávení volného času.

Podmínky pro vzdělávání žáků se speciálními potřebami a žáků mimořádně nadaných

Pokud se bude v běžném oddělení školní družiny vzdělávat žák s přiznaným podpůrným opatřením 2. až 5. stupně je nutné organizovat zájmové vzdělávání v souladu s §17 vyhlášky č. 27/2016 Sb. To znamená, v oddělení se může vzdělávat zpravidla nejvýše pět žáků s přiznanými podpůrnými opatřeními a to s přihlédnutím ke skladbě těchto podpůrných opatření a povaze speciálních vzdělávacích potřeb žáků. Počet žáků s přiznanými opatřeními 2. až 5. stupně nesmí přesáhnout jednu třetinu žáků v oddělení

V případě, že do školní družiny dochází žák, který vyžaduje specifický pedagogický přístup, snažíme se vytvořit takové podmínky pro činnost, aby mohl být bez problémů zařazen. Družina spolupracuje při výběru činností se zákonnými zástupci a společně tak umožní žákovi bezproblémovou adaptaci. Pokud je ve školní družině žák s mimořádným talentem, potom mu bude nabídnuta možnost využívání školní knihovny a přístup na internet. Při přípravě programu takového žáka spolupracuje vychovatelka s učiteli ZŠ, aby byly žákovi nabídnuty takové metody a formy práce, které by ho vhodně motivovaly a uspokojily.

Podmínky pro přijímání uchazečů a podmínky průběhu a ukončování vzdělávání

Zápis do školní družiny probíhá od prvního dne školního roku. Zákonný zástupce uvede v zápisním lístku rozsah docházky, určí, zda žák odchází sám nebo zapíše osoby, které jej mohou vyzvedávat. V případě, že žák bude odcházet ze školní družiny jinak, než je uvedeno v přihlášce, změnu zákonní zástupci oznámí písemně vychovatelce. Taktéž ukončení docházky.

Při opakovaném porušování vnitřního řádu školní družiny, ohrožování zdraví a bezpečnosti vlastní i ostatních, nerespektování pokynů vychovatelky, může být žák ze školní družiny vyloučen. Také v případě, že se bez omluvení několikrát nedostaví do školní družiny viz Vnitřní řád školní družiny.

Materiální podmínky

Školní družina nemá vlastní prostory, odpolední činnost probíhá ve třídách ZŠ. K družině náleží malá dílna (společně se skladem materiálu) umístěna v suterénu. V odpoledních hodinách využíváme všechny prostory školy (tělocvična, kuchyňka, keramická dílna, počítačová učebna, školní hřiště). K dispozici je také školní zahrada, kde mají žáci prostor pro pohybové aktivity- prolézačky, hřiště, altán.

Popis personálních podmínek

Všechny vychovatelky ve školní družině jsou plně kvalifikované (SPgŠ, doplňující vzdělávání se zaměřením na vychovatelství v rámci programu NIDV).

Vychovatelky se pravidelně zúčastňují seminářů a akreditovaných kurzů.

Ekonomické podmínky

Měsíční poplatek za pobyt žáka ve školní družině činí 200Kč. Pokud navštěvuje družinu pouze ráno poplatek činí 50 Kč (určeno hlavně pro starší žáky nebo dojíždějící).

Poplatek se platí ve dvou splátkách na účet školní družiny viz Vnitřní řád školní družiny. Ve výjimečných případech např. doplatky se platí v hotovosti u ekonomky školy.

Bezpečnost a ochrana zdraví při činnostech školní družiny

Ve školní družině vychovatelky při všech činnostech dbají na bezpečnost žáků (nejen fyzickou, ale také sociální a emocionální) a na předcházení rizikovým situacím nebo úrazům. Vedou žáky k odpovědnosti za své chování, svou bezpečnost i bezpečnost ostatních účastníků při jednotlivých činnostech. Dbají na dodržování hygienických předpisů, vytváří podmínky pro zdravý životní styl (zdravé svačinky, pitný režim). Všemi dostupnými prostředky se snaží zabránit vzniku šikany, násilí a dalších patologických jevů v dětském kolektivu.

Osnova poučení o bezpečnosti

Poučení žáků o chování a bezpečnosti **při činnostech ve školní družině** – neopouštět prostory činnosti bez vědomí vychovatelky, dbát jejích pokynů, úklid aktovek, odpadky, úklid pomůcek, dodržování pitného režimu, zákaz házení (čímkoliv) v prostorách třídy, případné úrazy neprodleně ohlásit vychovatelce (sebemenší), bezpečné chování ...

Při přesunech (po chodbách školy i mimo budovu školy) – pohyb ve dvojicích, smluvené signály, čekat na smluvených místech, neběhat na chodbách, chůze po schodech, nebezpečí srážky, uklouznutí, pádu ...

Při činnostech v tělocvičně, na hřišti a v prostoru před školou – nevstupovat do tělocvičny ani na hřiště bez vědomí vychovatelky (hromadné příchody), nevstupovat do nářadoven bez přítomnosti vychovatelky, nelézt na žebřiny a další nářadí pokud to není součástí probíhající činnosti, neopouštět prostor bez vědomí vychovatelky, dodržovat smluvené signály a pokyny vychovatelky při všech činnostech, zákaz běhání s klacky, házení šiškami, klacky, kameny apod., bezpečné chování....

Přecházení přes silnici – používání přechodů pro chodce, nepřecházet mezi zaparkovanými auty, pravidla pro rozhlédnutí (vlevo, vpravo, vlevo), odhad vzdálenosti a rychlosti blížícího se vozidla, přecházení od autobusu (ne před autobusem, opatrnost při přecházení za stojícím autobusem – nebezpečí projíždějících vozidel), rozhlédnout se na každé i malé silnici ...