



Mateřská škola speciální, základní škola speciální
a praktická škola Ibsenka Brno, příspěvková organizace

Výroční zpráva

školní rok 2022 / 2023



Název školy: Mateřská škola speciální, základní škola speciální a praktická škola Ibsenka Brno, příspěvková organizace

Adresa: Ibsenova 114/1, 638 00 Brno

IČO: 60555998

Právní forma: příspěvková organizace

www adresa: www.ibsenka.cz

e-mail: reditel@ibsenka.cz; hanak@ibsenka.cz

Ředitel:

PaedDr. Petr Hanák, Ph.D.

Statutární zástupce ředitele:

Mgr. Michaela Urbanová

Zástupce ředitele pro MŠ:

Bc. Eva Kuklová

Zástupce ředitele pro ekonomiku a provoz:

Miloš Orálek

Školská rada pro období 19. 9. 2020 – 19. 9. 2023

1.	Mgr. Ivana Rygalová
2.	Miroslav Veselý
3.	Mgr. Magdaléna Janoutová
4.	Mgr. Petra Havránková
5.	Mgr. Zdeněk Klíma
6.	Mgr. Radoslav Mesarč
7.	Mgr. Luděk Balcařík / od 7/2021 Mgr. Ivana Baierová
8.	Mgr. Jana Balšínková / od 7/2021 Doc. PhDr. Dagmar Opatřilová Ph.D.
9.	Dana Sláchalová - 2019 odstoupila ze školské rady / od 7/2021 Ing. Jan Zámečník odstoupil 2022

Zřizovatelem školy je Jihomoravský kraj.

Přehled oborů vzdělání poskytovaného školou

- mateřská škola poskytuje předškolní vzdělávání dětem se zdravotním postižením, zejména s mentálním postižením, se souběžným postižením více vadami a autismem; jejíž činnost se řídí zákonem č. 561/2004 Sb., o předškolním, základním a vyšším odborném a jiném vzdělávání (školský zákon), zejména pak ustanovením § 16 a Části druhé, a prováděcími předpisy k zákonu.
- základní škola poskytuje základní vzdělávání dětem se zdravotním postižením, zejména s mentálním postižením, se souběžným postižením více vadami a autismem; jejíž činnost se řídí zákonem č. 561/2004 Sb., o předškolním, základním a vyšším odborném a jiném vzdělávání (školský zákon), zejména pak ustanovením § 16 a Části třetí, a prováděcími předpisy k zákonu.
- střední škola poskytuje střední vzdělávání dětem se zdravotním postižením, zejména s mentálním postižením, se souběžným postižením více vadami a autismem; jejíž činnost se řídí zákonem č. 561/2004 Sb., o předškolním, základním a vyšším odborném a jiném vzdělávání (školský zákon), zejména pak ustanovením § 16 a Části čtvrté, a prováděcími předpisy k zákonu.

Naše organizace má tato pracoviště:

- Mateřská škola speciální, 625 00 Brno, Kyjevská 393/5
- Mateřská škola speciální, 683 54 Otnice, B. Němcové 151
- Mateřská škola speciální, 602 00 Brno, Barvičova 45/54

- Základní škola speciální, 638 00 Brno, Ibsenova 114/1
- Základní škola speciální, 625 00 Brno, Kyjevská 393/5
- Základní škola speciální, 683 54 Otnice, B. Němcové 151
- Základní škola speciální, 664 47, Střelice, Tetčická 311/69
- Základní škola speciální, 602 00 Brno, Barvičova 45/54

- Praktická škola, 638 00 Brno, Ibsenova 114/1

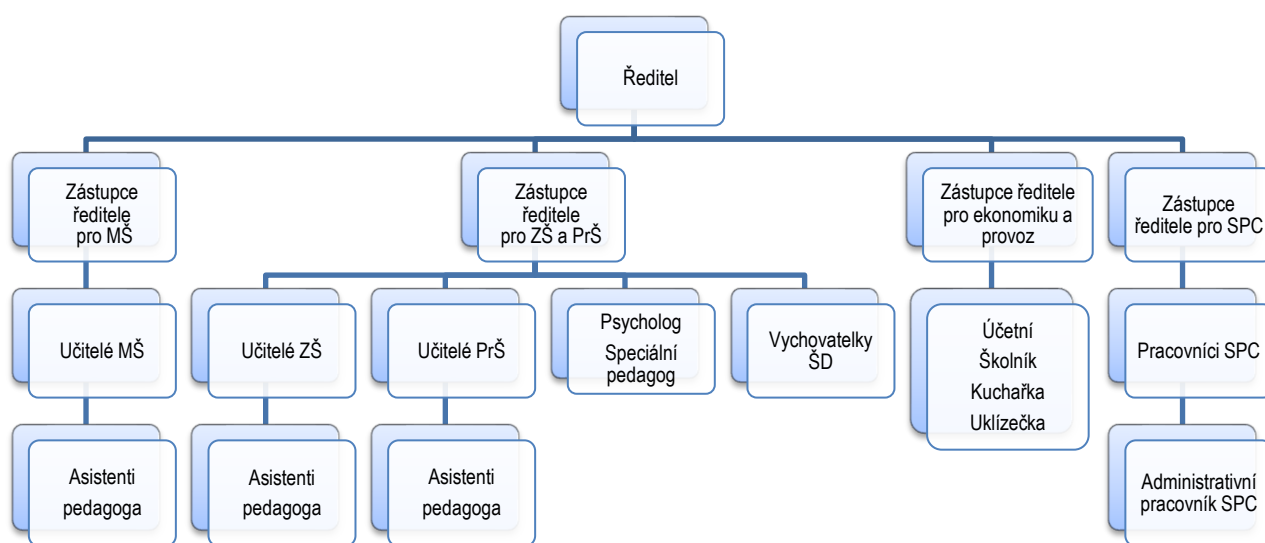
- Speciálně pedagogické centrum, 638 00 Brno, Ibsenova 114/1

Rámcový popis personálního zabezpečení

Průměrný evidenční přepočtený počet zaměstnanců k 30.6.2023 byl 66,3423. Z toho bylo ze SR hrazeno 64,6129 a 1,7294 bylo hrazeno z jiných zdrojů. Ke dni 30.6.2023 bylo k zabezpečení činností organizace v pracovním poměru v průměru 67 osob, dále 3 osoby pracovaly pro organizaci na základě uzavřené DPP a 3 osoby na základě uzavřené DPČ.

Ve školním roce 2022/2023 ukončili pracovní poměr 4 zaměstnanci. V návaznosti na nový školní rok 2023/2024 bylo nově přijato do pracovního poměru celkem 5 osob. Z uvedeného počtu zaměstnanců máme 3 pracovníky se ZPS. Ke dni 31.8.2023 bylo na mateřské a rodičovské dovolené celkem 8 zaměstnankyň.

Struktura zaměstnanců k 31. 12. 2023



Údaje o přijímacím řízení a zápisu do školy:

A. MŠ speciální:

Zápis: 3.5. 2023 (resp. 3.5. – 16.5. 2023)

Počet dětí u zápisu: 17 přijato:8 (do konce školního roku, tj. do 31.8.)

B. ZŠ speciální:

Zápis: 4.4. 2023 (resp. 1.4. – 30.4. 2023)

Počet dětí u zápisu: 13 přijato:9 OŠD: 2

C. Praktická škola:

Přijímací řízení do Praktické školy: 27. a 28.4. 2023

Druhé kolo přijímacího řízení: ---

Přijímacího řízení do praktické školy dvouleté se zúčastnilo 14 uchazečů. 7 uchazečů bylo přijato, 4 uchazeči odevzdali zápisové lístky na naši školu a tím potvrdili svůj úmysl stát se žákem příslušného oboru vzdělání a formy vzdělávání na naší škole. Šest uchazečů nebylo přijato z kapacitních důvodů a 1 uchazeč nesplnil kritéria

přijímacího řízení. Na odvolání na uvolněná místa byli přijati 3 žáci, kteří podali odvolání pro nepřijetí z kapacitních důvodů.

Přijímacího řízení do praktické školy jednoleté se zúčastnilo 10 uchazečů. 6 uchazečů bylo přijato. 4 uchazeči odevzdali zápisové lístky na naši školu, a tím potvrdili svůj úmysl stát se žákem příslušného oboru vzdělání a formy vzdělávání na naší škole. Čtyři uchazeči nebyli přijati z kapacitních důvodů. Na odvolání na uvolněná místa byli přijati 2 žáci, kteří podali odvolání pro nepřijetí z kapacitních důvodů.

Údaje o výsledcích vzdělávání:

ZŠ speciální - ze 45 žáků na kmenovém pracovišti pracovalo 22 podle IVP. 1 žák prvního stupně měl povoleno individuální vzdělávání podle § 41 školského zákona. Na odloučených pracovištích se vzdělávalo celkem 29 žáků, z toho 28 pracovalo podle IVP. Zde měli 2 žáci prvního stupně povoleno individuální vzdělávání podle § 41 školského zákona.

Na základě doporučení ŠPZ bude 9 žáků pokračovat druhým rokem v rozkladu ročníku, 1 žákyně bude opakovat ze zdravotních důvodů a 1 žák bude opakovat z důvodu neprospěchu.

PrŠ dvouletá – závěrečných zkoušek se zúčastnilo 7 žáků. Všichni prospěli s vyznamenáním.

PrŠ jednoletá – závěrečných zkoušek se zúčastnilo 5 žáků. Všichni prospěli s vyznamenáním.

Dva žáci mají povoleno prodloužení délky studia na praktické škole dvouleté (rozklad 2. ročníku).

Vyhodnocení naplňování cílů školních vzdělávacích programů:

Školní vzdělávací program pro předškolní vzdělávání „Dotýkej se, ať pochopíš“

V rámci individuální limitů dětí daných jejich mírou speciálních vzdělávacích potřeb se nám daří:

- rozvíjet osobnost dítěte (zdravotní, citovou, rozumovou a tělesnou)
- dosahovat osvojení základních pravidel chování, životních hodnot a mezilidských vztahů

Školní vzdělávací program pro základní školu speciální (díl I, díl II a díl III ŠD)

Díl I:

V rámci individuální limitů žáků daných jejich mírou speciálních vzdělávacích potřeb se nám daří:

- vybavit žáky triviem a základními vědomostmi, dovednostmi a návyky potřebných k orientaci v okolním světě
- dosáhnout maximální možné míry samostatnosti a socializace

Díl II:

V rámci individuální limitů žáků daných jejich mírou speciálních vzdělávacích potřeb se nám daří:

- vybavit žáky základními vědomostmi, dovednostmi a návyky potřebných k orientaci v nejbližším okolí
- dosáhnout maximální možné míry samostatnosti a komunikačních dovedností

Díl III školní družina:

V rámci individuální limitů žáků daných jejich mírou speciálních vzdělávacích potřeb se nám daří:

- rozvíjet cíle v návaznosti na školní vzdělávací programy (díl I a díl II)

Školní vzdělávací program pro střední vzdělávání Praktická škola jednoletá

V rámci individuální limitů žáků daných jejich mírou speciálních vzdělávacích potřeb se nám daří:

- vybavit žáky vědomostmi, dovednostmi a návyky potřebnými k maximální možné míry samostatnosti v běžném životě
- dosáhnout posílení sociální integrace a pěstování kladného vztahu k práci

Školní vzdělávací program pro střední vzdělávání Praktická škola dvouletá

V rámci individuální limitů žáků daných jejich mírou speciálních vzdělávacích potřeb se nám daří:

- vybavit žáky vědomostmi, dovednostmi a návyky potřebnými k maximální možné míry samostatnosti v běžném životě
- alespoň částečné zapojení se do pracovního procesu
- vést žáky k ekologickému a zdravému způsobu života

Údaje o prevenci sociálně patologických jevů:

Vzhledem k tomu, že škola vzdělává žáky s těžším zdravotním postižením, není pro školu tato oblast ústředním tématem. Přesto je o této problematice se žáky diskutováno v rámci předmětu občanská výchova a rodinná výchova v praktické škole. V základní škole speciální jsou sociálně patologické jevy součástí průřezového tématu „Osobnostní a sociální výchova“, které je integrováno do předmětů na prvním i druhém stupni. V ŠVP se promítají sociálně patologické jevy v rámci předmětu „Výchova ke zdraví“ v 9. a 10. ročníku a „Přírodopisu“ na celém druhém stupni.

Je vypracována „Školní preventivní strategie 2020-2025“ a „Strategie předcházení školní neúspěšnosti, šikaně a dalším projevům poruch chování“. Součástí „Plánu výchovného poradenství“ je „Minimální preventivní program“ platný na aktuální školní rok. Ve škole vytváříme optimální podmínky pro fyzický, psychický a sociální vývoj jedince. V prevenci negativních jevů hrají důležitou roli i nabídky aktivit. Snažíme se zapojovat do akcí školy i rodiče a sourozence našich žáků. Aktivity proběhlé ve školním roce 2022/2023 v rámci „Školní preventivní strategie 2020-2025“ jsou uvedeny ve zprávách za jednotlivá pracoviště.

Během školního roku 2022/2023 byly řešeny 2 případy, které nastaly z důvodu nestandardního sociálního rodinného prostředí (např. neplnění zákonných povinností zákonného zástupce - vysoká absence žáka či zanedbávání péče zákonného zástupce o své dítě).

V mateřské škole speciální Kyjevská (dále jen MŠS Kyjevská) při Dětském rehabilitačním centru Medvídek (dále jen DRC Medvídek) pedagogové pozorovali odlišnosti v jednom případě. Jednalo se o chlapce s povinnou předškolní docházkou. Případ byl ústně nahlášen sociální pracovníci Centra zdravotně – sociální pomoci pro děti se specifickými potřebami a jejich rodiny (dále jen Centrum pomoci), které je součástí DRC Medvídek. Následná intervence sociálních pracovníků Centra pomoci pak probíhala ve spolupráci se sociální pracovníci Orgánu sociálně-právní ochrany dětí (dále jen OSPOD) a již bez spoluúčasti pedagogů.

Chlapec je v péči dědečka, MŠS Kyjevskou navštěvuje téměř pravidelně, všechny absence má řádně omluvené. Pedagogové se potýkali s nevhodnou komunikací (slovní agresivita v přímém kontaktu i formou

esemesek) a nedostatečnou spoluprací se zákonným zástupcem (odmítal podepisovat dokumenty potřebné ke vzdělávání, platit potřebné výdaje). Pedagogové také pozorovali nevhodné chování dědečka k chlapci a celkově nedostačující péči (nedostatečné oblečení např. v zimním období přišel chlapec pouze v mikině a bez čepice, jindy měl např. nepřiměřeně velké boty). Intervence sociálních pracovníků (Centrum pomoci, OSPOD) zde probíhala neustále, nicméně situace byla neměnná. Chlapec v srpnu 2023 docházku do MŠS Kyjevská ukončil.

V druhém případě se jednalo se o chlapce, který byl OSPODem evidován již před nástupem do základní školy speciální Ibsenka (dále jen ZŠS Ibsenka). Pracovníci OSPODu si opět v 2. pololetí školního roku 2022/2023 vyžádali od pedagogů ZŠS Ibsenka informace týkající se prospěchu, chování, absence, přípravy žáka do školy, hygieny a komunikace se zákonným zástupcem, zda např. hradí potřebné výdaje (např. obědy). Zprávy pedagogů obsahovaly kladné hodnocení ve všech sledovaných oblastech. Zákonní zástupci (otec, matka, babička) se snažili o chlapce v rámci svých možností starat, po materiálně stránce (oblečení, svačiny, platby) byl chlapec zaopatřen. Docházku měl chlapec pravidelnou, absence řádně omluvené. Je však patrné, že péče o chlapce je pro rodinné příslušníky náročná. Ohledně organizačních věcí byla komunikace s rodiči mírně problematická, ne vždy plně chápali doporučení a požadavky školy.

Školní poradenské pracoviště

Školní poradenské pracoviště při Mateřské škole speciální, základní škole speciální a praktické škole Ibsenka Brno je zřízeno k zajištění a realizaci výchovně vzdělávací koncepce školy. Poskytuje speciálně pedagogické a psychologické poradenství žákům školy, jejich zákonným zástupcům a pedagogům ve spolupráci se školskými poradenskými zařízeními (zejména SPC) a dalšími odbornými pracovníky (fyzioterapeut, psychiatr, pediatr, sociální pracovník...). Služby jsou bezplatné a jsou zabezpečeny školním speciálním pedagogem, školním speciálním pedagogem – logopedem a školním psychologem.

Mgr. Gabriela Pulkrábková - školní speciální pedagog – logoped
Pracoviště: Základní škola speciální a praktická škola Ibsenka Brno

Koordinovala program ucelené rehabilitace a poradenské služby na škole.

Je odpovědným pracovníkem za aktivity v rámci „Minimálního preventivního programu“ a „Školní preventivní strategie 2020-2025“. Ve školním roce 2022/2023 byly výše jmenované aktivity plněny dle plánu. Proběhlé akce jsou uvedeny ve zprávách za jednotlivá pracoviště.

Poskytovala individuální logopedickou péči průměrně 25i žákům základní školy v průběhu školního roku. V některých třídách proběhla skupinová logopedická intervence zaměřená především na gymnastiku mluvidel a aktivizaci řečové produkce s využitím augmentativních forem komunikace - obrazového materiálu (např. piktogramy) a Znaků do řeči. V průběhu roku byly zákonným zástupcům žáků poskytovány individuální konzultace podle potřeby.

Mgr Jiřina Kalová – školní psycholog

Pracoviště: Základní škola speciální a praktická škola Ibsenka (pondělky a pátky)

Působí od 1. 11. 2020. Poskytovala v průběhu školního roku své služby prezenčně. Pracovala individuálně i skupinově.

- Psychologické poradenství a konzultace pedagogickým pracovníkům.
- Psychologické poradenství a psychoterapii rodičům.
- Kariérové poradenství.
- Individuální psychoterapeutické vedení žáka.
- Krizová intervence.
- Podpora příznivého klimatu školy.

Od jara 2022 působí školní psycholožka na kmenovém pracovišti Ibsenova. Zde systematicky dlouhodobě pracovala se 6 žáky školy, psychoterapeuticky vedla 3 zákonné zástupce. Celkem provedla 9 náslechnů ve třídách. Věnovala se kariérovému poradenství, během školního roku proběhlo 13 intervencí. Byla k dispozici rodičům a pedagogickým pracovníkům, kteří se pozvolna učí využívat psychologických poradenských služeb.

Mgr. Klára Weishäupelová - školní speciální pedagog – logoped

Pracoviště: Mateřská škola speciální a základní škola speciální Barvičova

Poskytovala individuální logopedickou péči všem 19i dětem mateřské školy speciální. Ve třídách probíhala též skupinová logopedická terapie (ve dvou třídách 1x týdně, v jedné třídě 2 x týdně), která byla zaměřena především na augmentativní formu komunikace – Znak do řeči. Pro předškoláky byla zařazena též 1 x týdně skupinová logopedická intervence na rozvoj předškolních dovedností. V průběhu roku byly rodičům dětí poskytovány individuální konzultace.

Mgr. Olga Sekaninová - školní speciální pedagog

Pracoviště: Mateřská škola speciální a základní škola speciální Otnice

Poskytovala vybraným žákům na pracovišti individuální či skupinovou logopedickou péči. V mateřské škole speciální byla logopedická intervence poskytována 3 dětem se zaměřením na rozvoj preverbálních aktivit včetně primárních orálních funkcí, a sice příjem potravy, s využitím orofaciálních masáží a prvků Bazální stimulace. V základní škole speciální byla logopedická péče poskytována 6 žákům se zaměřením především na rozvoj komunikačních schopností s podporou orofaciálních stimulací a manuálních znaků ze systému augmentativní komunikace – Znak do řeči.

Údaje o DVPP (bez SPC):

V oblasti DVPP byli pedagogové školy, v souladu s vnitřním předpisem ředitele o dalším vzdělávání pedagogů k získání dovedností, účastni akreditovaných školení a seminářů v těchto oblastech vzdělávacích kurzů, programů:

- Základní kurz bazální stimulace
- Respirační onemocnění – rýma, kašel u dětí MŠ aneb jak se k tomu má mateřská škola postavit – webinář
- Základy komunikace s vizuální podporou u dětí s PAS – školení
- Nástavbový kurz bazální stimulace

Údaje o odborném rozvoji nepedagogických pracovníků:

V oblasti DVPP byli tito pracovníci školy, v souladu s vnitřním předpisem ředitele o dalším vzdělávání pedagogů k získání dovedností, účastni akreditovaných školení a seminářů v těchto oblastech:

- Personální činnosti (online)
- Evidence, účtování majetku
- Hospodaření příspěvkových organizací, vedení účetnictví
- Cestovní náhrady
- Stravovací provoz

Údaje o aktivitách a prezentaci školy na veřejnosti:

Viz tabulková část

Údaje o inspekční činnosti ČŠI ve škole

V tomto školním roce na naší škole neproběhla komplexní ani tematická inspekční činnost ČŠI.

Základní údaje o hospodaření školy

Škola – příspěvková organizace - hospodaří v souladu s rozpočtem sestaveným na účetní období kalendářního roku. Příjmy na úhradu potřeb jsou pouze z dotace na provozní náklady od zřizovatele, přímé výdaje na vzdělávání poskytované z MŠMT a příležitostné sponzorské dary.

K 31. 12. 2022 byl vykázán výsledek hospodaření z hlavní činnosti ve výši 226,51 tis. Kč.

Podle Zřizovací listiny bylo povoleno zřizovatelem provozování doplňkové činnosti v oblasti realitní činnosti, hostinské činnosti a mimoškolní výchovy a vzdělávání, pořádání odborných kurzů, školení a jiných vzdělávacích akcí včetně lektorské činnosti. Ve školním roce 2022/2023 byla provozována doplňková činnost v oblasti mimoškolního okruhu vzdělávání pořádáním kroužků pro žáky školy (taneční, hudebně pohybový a náboženství).

Finanční prostředky organizace jsou uloženy u Komerční banky a.s., pobočka Brno. Je zřízen běžný účet na financování veškerých provozních potřeb organizace, účet školní jídelny pro financování školního a závodního stravování a samostatný účet pro finanční prostředky FKSP.

Údaje o zapojení školy do rozvojových programů MŠMT ČR

Ve školním roce 2022/2023 se naše škola zapojila do pokračujícího rozvojového programu v rámci pilíře Vzdělávání a trh práce komponentu 3.1 Inovace ve vzdělávání v kontextu digitalizace, v rámci něhož obdržela finance jednak na digitální učební pomůcky určené pro rozvoj informatického myšlení dětí a žáků a jejich digitálních kompetencí. Stejně jako v předchozím školním roce, i nyní jsme využili k pořízení tabletů s příslušenstvím, plánujeme pořídit fotoaparát na elokované pracoviště a další digitální pomůcky. Dále jsme se zapojili do Národního plánu obnovy - doučování žáků základní a střední školy.

Projekty ESF

Škola byla v tomto školním roce zapojena v projektech města Brna „MAP II“ a Jihomoravského kraje „iKAP“. Dále byla škola v rámci středního vzdělávání zapojena do dvou projektů OPVVV jako partner. Oba tyto projekty jsou zaměřeny na kariérové poradenství, úpravu ŠVP a systémové zapojení žáků do tranzitního programu. Nositeli projektu jsou: ÚP Olomouc a AGAPO o.p.s.

Dále se škola zapojila do projektu, jehož nositelem je ÚP Olomouc: Rozvoj digitálních kompetencí pedagogů při vzdělávání žáků se SVP.

Údaje o spolupráci s odborovými organizace, organizacemi zaměstnavatelů a dalšími partnery při plnění úkolů ve vzdělávání

Ve škole není založena odborová ani zaměstnanecká organizace. Při plnění úkolů ve vzdělávání má škola uzavřenou smlouvu se společností AGAPO a RYTMUS, které zabezpečují asistenční službu při praxích žáků praktické školy. Dále škola spolupracuje s TJ Tesla Brno Lesná, kde žáci praktické školy absolvují plavecký výcvik. Při plaveckém výcviku žáků základní školy speciální škola spolupracuje s plaveckou školou Krokodýl. Pro zabezpečení hydroterapie spolupracuje škola v kooperaci se zapsaným spolkem Sedmikráska pro Ibsenku, z.s. se sportovním a rekreačním areálem Kraví hora v Brně. Oblast hiporehabilitace je zajišťována společností EPONA v Hostěnicích. I v tomto školním roce jsme využili nabídky na spolupráci s Lamacentrem Hády, které našim žákům nabídlo nejen kontakt se zvířaty, ale také i výukové programy.

Plnění úkolů v oblasti hlavní činnosti organizace

Naše škola vykonává činnost mateřské školy speciální, základní školy speciální, praktické školy a speciálně pedagogického centra. V souladu se Zřizovací listinou ze dne 30.4.2015 a Dodatkem č. 1 ze dne 27.4.2017 poskytujeme předškolní vzdělávání dětem s tělesným postižením, souběžným postižením více vadami nebo autismem, v případě souhlasu zřizovatele je též oprávněna zřizovat třídy pro děti s mentálním postižením. Jako příspěvková organizace - základní škola - poskytujeme základní vzdělávání žákům se souběžným postižením více vadami nebo autismem, v případě souhlasu zřizovatele je též oprávněna zřizovat třídy pro žáky s mentálním postižením.

Jako příspěvková organizace - střední škola - poskytujeme střední vzdělávání žákům s tělesným, zrakovým nebo sluchovým postižením, závažnými vadami řeči, závažnými vývojovými poruchami učení, závažnými vývojovými poruchami chování, souběžným postižením více vadami nebo autismem, v případě souhlasu zřizovatele je též oprávněna zřizovat třídy pro žáky s mentálním postižením.

Ve své činnosti se řídíme zákonem č. 561/2004 Sb., o předškolním, základním, středním vyšším odborném a jiném vzdělávání (školský zákon), ve znění pozdějších předpisů, zejména pak ustanoveními § 16 a Části druhou, třetí, čtvrtou, a prováděcími předpisy k tomuto zákonu.

Speciálně pedagogické centrum zajišťuje pro děti, žáky, studenty a jejich zákonné zástupce, školy a školská zařízení diagnostickou, poradenskou a metodickou činnost. Řídí se také zákonem č. 561/2004 Sb., o předškolním, základním, středním vyšším odborném a jiném vzdělávání (školský zákon) ve znění pozdějších předpisů a prováděcími předpisy k tomuto zákonu.

V oblasti majetkových práv, povinností a finančního hospodaření organizace vycházíme ze zřizovací listiny školy, řídíme se platnými zákony a prováděcími předpisy.

V rámci BOZP jsou plněny veškeré předepsané úkoly. Školení zaměstnanců proběhlo v platných termínech. Proběhla prověrka BOZP. Byly dodrženy revizní kontroly zařízení.

ŠVP – ZŠ speciální

Byli jsme jednou ze 13 pilotních škol v České republice a jedinou v Jihomoravském kraji pro ověřování Školního vzdělávacího programu vytvořeného podle Rámcového vzdělávacího programu pro obor vzdělání základní škola speciální. V rámci pracovní skupiny při VÚP Praha jsme vytvořili vlastní pilotní ŠVP pro ZŠ speciální. Náš ŠVP neustále aktualizujeme a inovujeme podle možností a potřeb žáků.

ŠVP – Praktická škola

Rada Jihomoravského kraje schválila dne 28.6.2023 usnesením č. 7167/23/R103 naši žádost o stanovení výkonů a byly pro naši školu schváleny tyto výkony:

Praktická škola dvouletá: 12

Praktická škola jednoletá: 8

V rámci pracovní skupiny při VÚP Praha jsme vytvořili vlastní pilotní ŠVP pro Praktickou školu dvouletou i jednoletou a všechny žáky podle něj vzděláváme. Ve školním roce 2021/2022 byl k našemu ŠVP Praktická škola jednoletá a také k ŠVP Praktická škola dvouletá přidán dodatek č. 1 týkající se zapojení tranzitního programu do vzdělávání

Investice

Ve školním roce 2022/2023 byl z investičních zdrojů organizace pořízen hmotný majetek v celkové hodnotě 363,423 tis. Kč.

Byl pořízen nový systém regulace topení budovy Ibsenova 114/1, s propojením do vlastního projektu „chytré školy“, do kterého jsme v předchozím školním roce pořídili nový zabezpečovací systém. Ovládání obou propojených systémů probíhá bezdrátově prostřednictvím aplikace JABLOTRON. Dále byl pořízen nový interaktivní panel do mateřské školy a interaktivní podlaha.

Kontrolní činnost

Vnitřní kontrola a finanční kontrolní systém byl zaveden dle příslušných ustanovení zákona č. 320/2001 Sb., o finanční kontrole ve veřejné správě a o změně některých zákonů ve znění pozdějších předpisů a vyhlášky č. 416/2004 Sb., kterou se provádí zákon č. 320/2001 Sb., o finanční kontrole ve veřejné správě a o změně některých zákonů, ve znění pozdějších předpisů. Systém provádění kontrol je zpracován v naší organizaci ve směrnici „Vnitřní kontrolní systém“ a v ročním plánu kontrolní činnosti jednotlivých úseků.

Cílem finanční kontroly v naší organizaci je provádět dodržování obecně platných právních předpisů, interních směrnic a opatření organizace při hospodaření s veřejnými prostředky, jejich hospodárné, účelné a efektivní vynakládání v souvislosti se stanovenými úkoly, schválenými záměry a cíli příspěvkové organizace definované zřizovací listinou. Řídící kontrola probíhá v souladu se zákonem o finanční kontrole a zahrnuje kontrolu předběžnou před vznikem a po vzniku nároku a závazku, průběžnou a následnou. Z průběžných a následných plánovaných i namátkově provedených kontrol jsou vypracovány protokoly o provedené kontrole s popisem výchozích kontrolovaných dokladů, s uvedením stavu zjištěného kontrolou, shrnutí provedené kontroly a stanovení nápravných opatření.

V průběhu období školního roku 2022/2023 byly provedeny v souladu s plánem kontrolní činnosti pro všechny vnitřní kontroly. Těmito kontrolami nebyly při plánovaných a namátkových kontrolách zjištěny žádné závady. S výsledky kontrolní činnosti a s výsledky hospodaření organizace je průběžně seznamováno vedení organizace na pravidelných poradách.

Ve školním roce 2022/2023 byla provedena jedna externí kontrola, a to odborem kontrolním a právním.

Autoprovoz školní rok 2022/2023

V současné době, po předání vozidla Škoda Octavia jiné organizaci JMK, máme nyní svěřeno do správy organizace celkem 4 vozidla. Jedná se o dva 9 místné mikrobusey (Renault Trafic a Opel Vivaro), které slouží zejména k dopravě na hipoterapii do Piafy Vyškov, EPONA Hostějnice, k návštěvám různých výchovných či prezentačních akcí a k zajištění mobility na škole v přírodě, pokud je realizována. Vozidla jsou využívána také pracovištěm SPC, pro zabezpečení hromadných výjezdů ke klientům.

Ze stávajícího vozového parku je nadále pro zajištění vzdělávacích potřeb využíváno vozidlo Ford Kuga, a to zejména pracovištěm SPC k diagnostickým výjezdům po školách a rodinách v rámci celého Jihomoravského kraje.

Posledním vozidlem, které slouží pouze jako „provozní“, je FIAT Dobló. Vozidlo slouží pro přepravu obědů z kuchyně Ibsenova 114/1, Brno na pracoviště Barvičova 45/54, Brno a dále k drobným nákupům, případně odvozu vyřazeného majetku do sběrného dvora.

Sumarizace činností a aktivit SPC při mateřské škole speciální, základní škole speciální a praktické škole Ibsenka Brno, příspěvková organizace

Školní rok 2022/2023 Aktivity jednotlivých pracovníků SPC

Jméno	Datum konání	Pořádající organizace	Místo konání	Název
Mgr. Naděžda Hanáková	11. 10. 2022	Práh JMK	Brno	Krizové situace a začátek formování krizových služeb v Brně a JMK
	14. 10. 2022	Hewer	Brno SPC	Seznámení se službami neziskové organizace Hewer
	6. 12. 2022	Technologická agentura ČR – Workshop E/tele	Online	Testovací systém pro hodnocení psychomotorických funkcí u školních dětí
	20. 1. 2023	Centrum provázení	Brno SPC Ibsenka	Seznámení se se službami neziskové organizace Centrum provázení
	7. 2. 2023	SŠ Kamenomlýnská	Brno	Dny otevřených dveří SŠ Kamenomlýnská

Jméno	Datum konání	Pořádající organizace	Místo konání	Název
Mgr. Tereza Stará	2. – 3. 11. 2022	AP SPC	Praha	II. národní konference kariérového poradenství žáků se SVP
	6. 12. 2022	Technologická agentura ČR – Workshop E/tele	Online	Testovací systém pro hodnocení psychomotorických funkcí u školních dětí
	20. 1. 2023	Centrum Provázení	Brno SPC Ibsenka	Seznámení se se službami neziskové organizace Centrum provázení
	17. – 19. 1. 2023	Infra	Online	Zítřka vstanu a vychovam své dítě
	7. 2. 2023	SŠ, ZŠ a MŠ Kamenomlýnská	Brno	Dny otevřených dveří SŠ Kamenomlýnská

Jméno	Datum konání	Pořádající organizace	Místo konání	Název
Mgr. Helena Dvořáčková	15. 9. 2022	KAP JMK II	Online MS Teams	Rodiče s psychickými problémy
	14. 10. 2022	Hewer	Brno SPC	Seznámení se službami neziskové organizace Hewer
	20. 10. 2022	KAP JMK II	Online MS Teams	Mapování vývojových potřeb
	2. – 3. 11. 2022	AP SPC	Praha	II. národní konference kariérového poradenství žáků se SVP
	20. 1. 2023	Centrum provázení	Brno SPC Ibsenka	Seznámení se se službami neziskové organizace Centrum provázení
	30. 1. 2023	KAP JMK II	Krajský úřad JMK	Legislativa v praxi školských poradenských zařízení a sjednocování postupů při realizaci poradenské služby
	7. 2. 2023	SŠ Kamenomlýnská	Brno	Dny otevřených dveří Kamenomlýnská
	21. 2. 2023	NPI	Online	Pracovní setkání s řediteli PPP a vedoucími pracovníky SPC
	4. 4. 2023	KAP JMK II	Krajský úřad JMK	Společné setkání metodiků PPP, SPC a metodiků školních psychologů a speciálních pedagogů (setkání metodického týmu)
	10. 5. 2023	KAP JMK II	Hotel Avanti Brno	Školní hodnocení, účinná podpora rozvoje žáků
	21. 6. 2023	KAP JMK II	Online MS Teams	Společné setkání metodiků PPP, SPC a metodiků školních psychologů a speciálních pedagogů (setkání metodického týmu)
	21. 6. 2023	NPI	Online	Pracovní setkání s řediteli PPP a vedoucími pracovníky SPC

Jméno	Datum konání	Pořádající organizace	Místo konání	Název
Mgr. Kateřina Horáková	12. 9. -14. 9. 2022	Praktická škola M. Urbana 160/45, Námestovo	Námestovo	Mezinárodní setkání žáků a pedagogů praktických škol
	11. 10. 2022	Práh JMK	Brno	Krizové situace a začátek formování krizových služeb v Brně a JMK
	14. 10. 2022	Hewer	Brno SPC	Seznámení se službami neziskové organizace Hewer
	2. - 3. 11. 2022	AP SPC	Praha	II. národní konference kariérového poradenství žáků se SVP
	8. 11. 2022	ZŠ Ibsenova	Brno	„Setkání“ – setkání praktických škol
	24. 11. 2022	OU Lomená	OU Lomená Brno	Dny otevřených dveří OU Lomená
	6. 12. 2022	Technologická agentura ČR – Workshop E/tele	Online	Testovací systém pro hodnocení psychomotorických funkcí u školních dětí
	20. 1. 2023	Centrum provázení	Brno SPC Ibsenka	Seznámení se se službami neziskové organizace Centrum provázení
	7. 2. 2023	SŠ Kamenomlýnská	Brno	Dny otevřených dveří SŠ Kamenomlýnská
	21. 2. 2023	NPI	online	Pracovní setkání s řediteli PPP a vedoucími pracovníky SPC
	10. 5. 2023	KAP JMK II	Hotel Avanti Brno	Školní hodnocení, účinná podpora rozvoje žáků
	12. 5. 2023	PRŠ Ibsenka	Brno	Setkání absolventů středních škol

Jméno	Datum konání	Pořádající organizace	Místo konání	Název
Mgr. et Mgr. Ivana Procházková	11. 10. 2022	Práh JMK	Brno	Krizové situace a začátek formování krizových služeb v Brně a JMK
	12. 10. 2022	OSPOD	Brno – Hybešova 15	Seminář OSPOD v kontextu školy
	2. – 3. 11. 2022	AP SPC	Praha	II. národní konference kariérového poradenství žáků se SVP
	24. 11. 2022	OU Lomená	OU Lomená Brno	Den otevřených dveří
	20. 1. 2023	Centrum provázení	Brno SPC Ibsenova	Seznámení se se službami neziskové organizace Centrum provázení
	7. 2. 2023	SŠ, ZŠ a MŠ Kamenomlýnská	Brno	Dny otevřených dveří SŠ Kamenomlýnská
	8. 2. 2023	MŠ Hrušky	MŠ Hrušky	Beseda Školní zralost
	10. 5. 2023	KAP JMK II	Hotel Avanti Brno	Školní hodnocení, účinná podpora rozvoje žáků

Jméno	Datum konání	Pořádající organizace	Místo konání	Název
Mgr. Marie Tauchmanová	11. 10. 2022	Práh JMK	Brno	Krizové situace a začátek formování krizových služeb v Brně a JMK
	14. 10. 2022	Hewer	Brno SPC	Seznámení se službami neziskové organizace Hewer
	2. – 3. 11. 2022	AP SPC	Praha	II. národní konference kariérového poradenství žáků se SVP
	24. 11. 2022	OU Lomená	OU Lomená	Dny otevřených dveří OU Lomená
	20. 1. 2023	Centrum provázení	Brno SPC Ibsenka	Seznámení se se službami neziskové organizace Centrum provázení
	7. 2. 2023	SŠ, ZŠ a MŠ Kamenomlýnská	Brno	Dny otevřených dveří SŠ Kamenomlýnská
	21. 2. 2023	NPI	Online	Online pracovní setkání s řediteli PPP a vedoucími pracovníky SPC
	10. 5. 2023	KAP JMK II	Hotel Avanti Brno	Školní hodnocení, účinná podpora rozvoje žáků

Jméno	Datum konání	Pořádající organizace	Místo konání	Název
Mgr. et Mgr. Iva Vojtková	1. 9. 2022	AGAPO RYTMUS	ZŠ Ibsenka	Setkání se zástupci organizací
	12. 10. 2022	OSPOD	Brno - Hybešova 15	Seminář OSPOD v kontextu školy
	6. 12. 2022	Technologická agentura ČR – Workshop E/tele	Online	Testovací systém pro hodnocení psychomotorických funkcí u školních dětí
	24. 11. 2022	OU Lomená	OU Lomená	Dny otevřených dveří OU Lomená
	19. 12. 2022	AGAPO	Brno - Masarykova 37	Projekt Ze školy do práce a do života 2022
	20. 1. 2023	Centrum provázení	Brno SPC Ibsenka	Seznámení se se službami neziskové organizace Centrum provázení
	7. 2. 2023	SŠ, ZŠ a MŠ Kamenomlýnská	Brno	Dny otevřených dveří SŠ Kamenomlýnská
	19. 4. 2023	RYTMUS	RYTMUS	Beseda s pracovníky Poradny Quiq

VÝROČNÍ ZPRÁVA ZA ŠKOLNÍ ROK 2022/2023

Pracoviště Brno Ibsenova 1 třídy ZŠ I I, I II, I III, I IV, I V, I VI, PRŠ Pr I, Pr II, Pr III

Školní rok 2022/2023 byl na pracovišti Ibsenka zahájen ve čtvrtek 1. září. Žáci spolu s rodiči Základní školy speciální a Praktické školy, byli přivítáni ve svých kmenových třídách pedagogy. Základní školu speciální navštěvovalo v průběhu tohoto školního roku celkem 45 žáků, kteří byli rozděleni do 6 tříd. Stejně jako v minulých letech, měla jednoletá praktická škola jednu třídu a dvouletá praktická škola měla dvě třídy. Celkově se na praktické škole vzdělávalo 19 žáků. Výuku na obou školách zajišťovalo celkem 10 pedagogů a 16 asistentů pedagoga. Školní družina byla v průběhu tohoto školního roku navštěvována celkovým počtem 31 žáků (22 chlapců a 9 dívek) ve čtyřech odděleních, a to pod vedením čtyř vychovatelek a jednoho asistenta pedagoga. Školní družina se zaměřuje především na relaxační aktivity, pravidelně se účastní výtvarných akcí pořádaných školou, spolupodílí se na tvorbě výrobků pro prodejní keramický jarmark Kunštát a na vytváření výrobků k výzdobě školy. Práce školní družiny se také soustředila na zdokonalení dovedností sebeobsluhy, rozvoj jemné a hrubé motoriky, komunikačních dovedností a na smysluplné využití volného času. Součástí speciálního vzdělávání na naší škole byl také systém ucelené rehabilitace, který umožňoval žákům účast na různých terapiích. I v letošním školním roce měli studenti opět příležitost jet každé úterý a středu školními

auty na hiporehabilitaci, kterou organizovalo sdružení Epona v Hostěnicích. Na Základní škole speciální probíhala dvakrát týdně canisterapie formou aktivit se psem a polohování. V praktické škole také probíhala canisterapie prostřednictvím aktivit se psem, a to jednou týdně. Canisterapeutické aktivity byly prováděny zkušenými psovody a pedagogy školy. Hydroterapie byla realizována ve vířivce v plaveckém areálu na Kraví Hoře, kam žáci každou středu pravidelně dojížděli. Skupina žáků ze Základní školy speciální také každý čtvrtek navštěvovala plavecký výcvik v bazénu TJ Tesla na Lesné, pod vedením odborných lektorů. Žáci praktické školy absolvovali jednou týdně plavecký výcvik pod vedením paní učitelky Rozehnalové. Několik žáků také během roku navštěvovalo solnou jeskyni společně se svými pedagogy. Vybraným studentům byla poskytována individuální logopedická péče ze strany školního speciálního pedagoga – logopeda. Škola využívala alternativní a augmentativní komunikační systémy, včetně metody Výměnného Obrázkového Komunikačního Systému (VOKS), Znak do řeči a piktogramy. Kromě toho byly součástí výuky i další terapie, jako například muzikoterapie, arteterapie, ergoterapie a koncept HANDLE přístupu. Pedagogové také aplikovali koncept Bazální stimulace při práci se žáky. Výuka probíhala nejen v prostorách školy, ale také na školní zahradě, která byla upravena s ohledem na speciální vzdělávací potřeby našich žáků.

Naše škola je součástí fakultní sítě Masarykovy univerzity, a i letos zde, stejně jako v minulých letech, měli možnost svou odbornou praxi vykonávat studenti, kterých bylo 30 nejen z této univerzity, ale i z dalších škol. V rámci své praxe nás pravidelně navštěvovali také studenti akreditovaného kurzu pro asistenty pedagoga, který pořádá Středisko služeb školám Brno. Projekt Deskohraní pokračuje dál ve spolupráci s městem Brnem a organizací Sedmikráskou pro Ibsenku. Hlavním cílem projektu je podpořit komunikační a kooperativní schopnosti, rozvoj jemné i hrubé motoriky, prostorovou představivost a tvořivost žáků se speciálními vzdělávacími potřebami skrze deskové a společenské hry. Během celého školního roku měli žáci možnost prožívat výukové zážitky prostřednictvím návštěv výstav, divadelních představení a exkurzí. Navštívili Lama centrum v Brně a zúčastnili se výukových programů na Špilberku, stejně jako výukového programu v Mahenově knihovně na Lesné. V rámci volnočasových aktivit nabízela naše škola žákům možnost účastnit se zájmových kroužků, konkrétně tanečního kroužku a kroužku náboženství. Taneční kroužek měl letos celkem 20 účastníků, kteří byli rozděleni do dvou skupin. Připravená vystoupení pak žáci prezentovali na různých událostech, jako je festival Setkání, vánoční besídka nebo i vystoupení na Slovensku. Kroužek náboženství navštěvovalo 5 žáků.

Žáci naší školy se každoročně účastní nejrůznějších výtvarných soutěží a výstav. V tomto školním roce jsme se účastnili soutěží: Voda štětcem a básní 18. ročník (organizuje Povodí Moravy, téma: Živá voda, 2. místo Dalibor Janout, cena generálního ředitele Tereza Nešetřilová), Mezinárodní dětská výtvarná výstava Lidice (organizuje Památník Lidice, čestné uznání Adam Chobola, Eliška Hladká, Jana Kučerová), Malujeme bez hranic 2022 (organizuje Ibsenka, 1. místo Adam Chobola). Do 10. ročníku Malujeme bez hranic 2022 se zapojilo 14 škol z Jihomoravského kraje a partnerské školy ze Slovenska a Německa. Žáci malovali na téma Čtvero ročních období. Cílem MBH je podpora tvorby a expresních schopností žáků, tvořivosti a fantazie. Výstava obrazů proběhla dne 18.10.2022 v Mahenově divadle. Naše škola také v tomto školním roce uspořádala již 6. ročník festivalu malých scénických forem Setkání pro žáky praktických škol jednoletých a dvouletých. Tento festival se konal dne 8.11.2022 v Dělnickém domě v Brně – Líšni. Žáci se zde prezentovali skrze krátká vystoupení, která zahrnovala různé oblasti, jako je dramatické, hudební nebo taneční umění.

V září se vybraní žáci spolu s pedagogy vydali na exkurzi do partnerské školy v Námestově na Slovensku. Během tohoto pobytu poznali, jak to funguje v jiné škole, jak se tradičně vyrábějí slovenské korbáčky a také prozkoumali okolí. Ve druhé polovině září jsme se zúčastnili tradičního Hrnčířského jarmarku v Kunštátě, kde pedagogové prezentovali nádherné výrobky našich žáků. Tyto výrobky zaznamenaly velký zájem návštěvníků.

V průběhu října žáci a pedagogové využili pěkného počasí a uskutečnili prožitkové učení v oboře Holedná, navštívili rozhlednu v Soběšicích, zavítali do Lamacentra a měli i hasičskou přednášku ve školní tělocvičně. Žáci navštívili také Špilberk, kde je čekal edukační program. Součástí října byla také vernisáž soutěže Malujeme bez hranic 2022, která se konala v Mahenově divadle. Pedagogové připravili pro žáky podzimní dílničky, na kterých tvořili, vařili a hráli hry. V listopadu naši žáci vystupovali na festivalech Setkání a Kukátko. Prosinec byl plný vánočního ducha – navštívil nás Mikuláš a přinesl spoustu radosti a dáreků. Pedagogové s žáky připravili pečení cukroví, zdobili třídy a školu a navštívili vánoční trhy. Vánoční besídka proběhla na Musilce, přičemž každá třída měla dvě vystoupení a také vystupovali žáci s nacvičeným tanečním číslem, které si připravili s tanečním kroužkem. Celá besídka byla nahrána na CD, které mohli rodiče zakoupit. Výstava Malujeme bez hranic 2022 byla k vidění v galerijní tramvaji od února do března. Na konci pololetí žákům bylo rozdáno vysvědčení a ti si užili odpočinek během pololetních prázdnin. V polovině února si pedagogové s žáky užili oslavu svatého Valentýna s množstvím zábavy a tancem ve školní tělocvičně. Během března navštívili výukový program v Mahenově knihovně na Lesné a studenti Lékařské fakulty připravili pro žáky edukační program k světovému dni ústního zdraví. Některé třídy se vydaly do Moravskozemského muzea, kde byla výstava vycpaných zvířat. Duben se nesl ve znamení vítání jara. Nejprve se konaly již tradiční velikonoční dílničky, na kterých si žáci vyrobili různé rukodělné výrobky, upekli dobroty ve školní kuchyňce, zasoutěžili v tělocvičně a zazpívali ve školní jídelně. Navštívili také Národní výstavu hospodářských zvířat na Brněnském výstavišti. Koncem dubna jsme společně s celou školou slavili příchod jara pálením čarodějnic a opékáním špekáčků na školní zahradě. Během května si žáci užili loutkové představení o Červené Karkulce ve školní tělocvičně. Proběhla soutěž Svět očima dětí, která byla pořádána Ministerstvem vnitra. V polovině května proběhl sportovní den, kam byli pozváni bývalí absolventi školy i s rodiči. Příjemné odpoledne bylo zakončeno opékáním špekáčků. Vybraní žáci se znovu vydali na návštěvu do Námestova, kde prezentovali připravená taneční vystoupení. Taktéž byl uspořádán celodenní výlet do Prahy, kde žáci obdivovali historické centrum města. Červen byl nabitý výlety a venkovními aktivitami. Den dětí jsme oslavili společně na školní zahradě. Naši vybraní žáci nás reprezentovali na Evropských hrách mládeže Emil Open, kde získali celkem 2 stříbrné a 3 bronzové medaile. Účastnilo se zde asi 860 dětí z 12 různých zemí. Soutěžilo se v atletice, bocce, bocii, cyklistice, lukostřelbě, plavání a ve stolním tenise. V polovině června navštívili naši školu kamarádi (bývalí absolventi) a současní zaměstnanci chráněné dílny V Růžovém sadu. Podívali se, co se ve škole změnilo, pozdravili se se svými bývalými učiteli a pak si společně s žáky z praktické školy opekli špekáčky. Na závěr školního roku některé třídy vyrazily na výlet k přehradě, kde si užili jízdu na parníku. Školní rok 2022/2023 byl plný různorodých výletů, akcí, soutěží a zážitků, a doufáme, že i nadále budeme zažívat podobné nezapomenutelné chvíle v příštím roce.

Pracoviště Brno, Kyjevská 5 – Dětské rehabilitační centrum Medvídek, **třídy ZŠ K I, MŠ K I, MŠ K II, MŠ K III, MŠ K IV**

V Dětském rehabilitačním centru Medvídek si plnilo ve školním roce 2022/2023 povinnou školní docházku 8 žáků, z toho jeden žák se vzdělával doma formou individuálního vzdělávání. Výuka probíhala ve skupinkách a individuálně a všichni žáci byli vzděláváni podle IVP.

Mateřskou školu speciální navštěvovalo 37 dětí.. Děti jsou rozděleny do 4 tříd.

V rámci ucelené rehabilitace jsou pravidelnou součástí výuky podpůrné terapie: masáže a míčkování, stimulace ve snoezelenu, muzikoterapie, canisterapie, alteranitivní komunikace, podpora pohybového

vývoje. Od září 2016 pracujeme s konceptem bazální stimulace, do výuky byly zařazeny také HANDLE aktivity a prvky ABA přístupu.

Dětem v Dětském rehabilitačním centru Medvídek je poskytována komplexní péče – rehabilitační cvičení, magnetoterapie, vodoléčba, logopedie, ergoterapie, dle potřeby vyšetření psychologa a pediatra a v neposlední řadě pobyt v základní škole speciální a mateřské škole speciální.

Začátek školního roku proběhl jako každý rok – děti se přivítaly, seznámily s tetami na oddělení a se všemi pedagogy, s třídou a novými kamarády.

V říjnu jsme navštívili divadlo Radost a shlédli představení „Kolíbá se velryba“. I letos jsme uspořádali ochutnávku podzimních plodů – sezonního ovoce jako jsou jablka, švestky, hrušky a vinná réva.

V listopadu proběhl „Dušičkový den“, kde děti plnily různé úkoly spojené s tímto tématem.

Na svatého Martina jsme pekli svatomartinské rohlíčky, děti plnily těsto povidly, motaly rohlíčky a skládaly je na plech. Paní kuchařka nám je upekla a druhý den si je děti odnášely domů. Ke konci listopadu jsme jeli do planetária na program „Kouzelný glóbus“.

V prosinci k nám do mateřské a základní školy zavítali Mikuláš s čertem a andělem, podle knihy hříchů děti pochválili nebo pokárali, ale všechny děti byly odměněny malou nadílkou. Před Vánoce, 14. prosince, jsme pořádali Vánoční besídku. Od konce října jsme nacvičovali tanečky, básničky a písničky, abychom je na besídce mohli prezentovat rodičům.

Koncem prosince jsme vyhlásili vítěze soutěže „O nejkrásnější baňku“. Vítěze čekala, jako každý rok, malá odměna.

Začátkem ledna se tři děti převlékly za tři krále a po odděleních chodily koledovat. 16. ledna jsme si zase udělali výlet tramvají do planetária, kde jsme shlédli program s názvem „Kouzelný útes“.

Začátkem února nás čekalo divadelní představení v divadle Radost s názvem „Kůzlátka a vlk“. 23. února se učitelky i děti převlékly do kostýmů a vypukl karneval. Rej masek byl spojený s tancem, plněním různých úkolů a focením.

Na jaře, v měsíci březnu, do školy a školky zavítali studenti oboru dentální hygiena, aby dětem ukázali správnou péči o zoubky. Dětem za snahu donesli drobné dárečky v podobě zubní pasty a kartáčku.

V dubnu jsme opět navštívili planetárium, tentokrát program „3,2,1 start“ A protože všechny děti milují zvířátka, zavítali jsme 26. dubna na brněnské výstaviště, kde se konala výstava hospodářských zvířat. Viděli jsme kravičky, telátka, býky, prasátka, kůzlátka, ovečky a koníky. Děti byly nadšené. Hned druhý den nás čekalo opět představení v divadle „Kubula a Kuba Kubikula“. Na konci dubna jsme pořádali tradiční „Čarodějný den“. Protože nebylo pěkné počasí, museli jsme se uchýlit do prostoru respitní péče. Děti i paní učitelky se proměnily v čaroděje a čarodějnice, naučily se létat na koštěti, tančit čarodějný tanec, vyhánět pavouky a vařit lektvar. Splněním všech úkolů se dostaly k truhle s pokladem, kde na každého čekala sladká odměna. K blížícímu se Dni matek proběhlo v našem zařízení focení dětí profesionální fotografkou. Děti držely v náručí kytici tulipánů a všem to na fotkách moc slušelo.

V květnu proběhlo divadelní představení u nás v zařízení. Přijela divadelní skupina s maňásky, všichni jsme se sešli na zeleném oddělení a shlédli 3 krátké pohádky.

Předposlední květnový den jsme jeli navštívit děti a paní učitelky do školky

na Barvičku, kde jsme na zahradě mohli vidět vystoupení kejklíře. Děti byly nadšené, když viděly cirkusové kousky a mohly se také zapojit.

První červen – Den dětí – jsme oslavili na zahradě centra. Pro děti bylo připravené divadelní představení s maňásky a skákací hrad. Domů si odnesly sladkou dobrůtku.

14. června jsme se vypravili na výlet vláčkem do Židlochovic. Viděli jsme zvířátka v tamní zámecké zahradě a ani nám nevadilo, že trochu poprchalo.

Na 20. června jsme, díky sponzorům, domluvili výlet do ZOO Hodonín. Ke školce pro nás přijel mikrobus a odvezl nás až před ZOO. Děti měly zážitek nejen ze zvířátek, které jsme v zoologické zahradě mohli vidět, ale také z cesty malým autobusem.

23. června jsme shlédli divadelní představení v divadle Radost – „Operky“. Protože v něm zaznělo hodně písniček, které děti znají, přidávaly se ke zpěvákům a s nadšením zpívaly.

Poslední školní den proběhlo slavnostní rozloučení se školáky a rozloučení se všemi dětmi před prázdninami. Děti dostaly malý dáreček a rozešli jsme se na prázdniny.

Po celý školní rok nás pravidelně navštěvovaly paní psovodky a pan psovod se svými pejsky a probíhala canisterapie, což je u dětí velmi oblíbená aktivita. Mezi další pravidelné aktivity patří muzikohraní.

Za školní rok jsme pořádali výstavy prací našich dětí v pobočce knihovny Jiřího Mahena ve Starém Lískovci. V říjnu jsme začali výstavou pod názvem „Přišel k nám podzim“. V prosinci jsme vystavili práce dětí se zimní tematikou pod názvem „Bílá zima“. V únoru jsme připravili obrázky k tématu „Karneval“, v březnu to byly výstava „Jaro“ a v červnu poslední výstava školního roku s názvem „Máme rádi léto“.

Do pobočky Mahenovy knihovny jsme také chodili na besedy, vždy tematicky zaměřené, buď na roční období nebo nějaký významný svátek.

Poslední školní den proběhlo slavnostní rozloučení se školáky a rozloučení se všemi dětmi před prázdninami. Děti dostaly malý dáreček a rozešli jsme se na prázdniny.

Po celý školní rok nás pravidelně navštěvovaly paní psovodky se svými pejsky a probíhala canisterapie, což je u dětí velmi oblíbená aktivita.

Pracoviště LILA domov, B. Němcové 151, Otnice třídy MŠ O1, ZŠ O1, O2

Ve školním roce 2022/23 byly umístěny na odloučeném pracovišti v LILA domově v Otnicích 2 třídy základní školy speciální a 1 třída mateřské školy speciální. V uvedených třídách pracují 2 učitelky ZŠS, 1 učitelka MŠS, asistentka MŠS a školní speciální pedagog.

Školní rok jsme zahájili na zahradě LILA domova, kterou jsme vyzdobili. Nechyběly písničky, hry a překvapením bylo opékání špekáčků.

I tento školní rok jsme pokračovali v otužování dětí a žáků naší školy pravidelnou realizací her a cvičení v bazénku.

Pokračovala také stimulace a relaxace dětí a žáků ve snoezelenu s vodním lůžkem, hvězdným nebem a hudebním ozvučením. Využívali jsme i druhou místnost snoezelenu nejen pro individuální práci s dětmi, ale i na skupinovou auditivní stimulaci.

V průběhu září jsme se zúčastnili arteterapeutického dopoledne ve spolupracující MŠ Lovčičky. Navštívili jsme rozhlednu v Bořeticích a arboretum v Němčičkách.

V říjnu jsme v atriu domova vyřezávali dýně. Bubáci pak svítily dětem do oken ložnic a zdobily atrium celý podzim. Zúčastnili jsme se také podvečerního Dýňování ve spolupráci se ŠD Dambořice. Počasí nám přálo, tak jsme v říjnu pro děti a žáky zorganizovali ještě sportovní dopoledne.

Hlavní akcemi měsíce listopadu byly: divadelní představení v MŠ Lovčičky, Martinská jízda v Hruškách a účast na analýze SWOT na Ibsence.

V předvánočním čase jsme realizovali Andělský den ve škole v Nížkovicích a ve spolupráci s canisterapeutkou LILA domova i Mikulášskou besídku. Neodmyslitelnou součástí adventu je vánoční besídka a benefiční koncert v kostele v Nížkovicích.

V lednu jsme překvapili zaměstnance LILA domova tříkrálovou pochůzkou. Navštívili jsme oboru v Židlochovicích a připravili pohádkový karneval. V prvním pololetí školního roku 2022-23 bylo u nás na praxi také několik studentek.

Maňáskové divadlo v MŠ Lovčičky bylo pro naše děti v únoru velkým zážitkem. Mohly si totiž s maňásky i pohrát. Dalším velkým zážitkem byla návštěva Planetária v Brně. Zopakovali jsme si ještě karnevalové veselí s kamarády ze ŠD v Dambořicích. Pokračovala také praxe studentek a náslechy k bakalářské práci.

Jaro jsme v březnu přivítali již společně s našimi kamarády z MŠ Hostěrádky-Rešov. Za zvuků písni jsme vynesli Morenu a přinesli do vsi jaro. Pěkné počasí a společné hraní na hřišti bylo bonusem k tomu. Spolupracující MŠ Lovčičky nás pozvala na pohádky divadla Šikulka.

Zapojili jsme se do akce Uklidme Česko a vyčistili spolu s dětmi od odpadků obcí určený prostor.

V místní knihovně jsme v dubnu nainstalovali výstavu výtvarných prací našich dětí a žáků. Spolupráce, kterou jsme navázali minulý školní rok, pokračovala návštěvou knihovny s milým programem.

Spolupodíleli jsme se na DOD v LILA domově i na integrační akci – pečení muffin. V rámci Dne Země jsme navštívili výstavu Šmoulové na brněnském výstavišti.

Poslední dubnový týden byl ve znamení školy v přírodě v Repechách, kde nás čekalo krásné prostředí, vstřícný přístup personálu a mnoho nových zážitků. Vyvrcholením byl čarodějnický rej.

V květnu jsme přivítali v naší MŠ i ZŠ kamarády, se kterými spolupracujeme – ŠD Dambořice, MŠ Újezd, MŠ Lovčičky. Děti i paní učitelky jsme provedli zařízením a připravili jsme krátký program s občerstvením.

Paní učitelky ze školy, se svými žáky, vyjely i na DOD na Kociánce. Pozdravily naše bývalé žáky, naši žáci si užily lezeckou stěnu, bodyzorbíng, muziku a další připravené atrakce. Další sportovní den, který jsme organizovali, byl spojen s putováním přírodou a plněním úkolů.

Ke Dni dětí jsme zorganizovali jízdu parníkem po brněnské přehradě s muzicírováním v Rokli. Další akce v červnu: táborák na zahradě domova, DOD u místních hasičů, návštěva ZOO Hodonín, DOD v MŠ Újezd u Brna, jízda vlakem a exkurze na nádraží, jízda na kolotočích, dětský muzikál v místní MŠ.

I v tomto školním roce jsme se podělili o informace z naší školy prostřednictvím dvou článků, které napsala p.uč.Papcunová do Otnického Zpravodaje. Dostali jsme kladnou zpětnou vazbu od místních lidí i od žáků místní školy, kteří k nám chodí na exkurze.

Závěr školního roku 2022-23 proběhl v atriu LILA domova. Vodní hrátky, zmrzlina a nakonec i vysvědčení – vše s pocitem dobře vykonané práce.

Pracoviště Střelice, Tetčická 311/69 Zámeček Střelice **třídy ZŠ Z I**

V průběhu letošního školního roku plnilo povinnou školní docházku na odloučeném pracovišti v Zámečku Střelice celkem 7 žáků. Žáci třídy Z I jsou zároveň uživateli sociálních služeb (Domov pro osoby se zdravotním postižením či Týdenní stacionář) Zámečku Střelice, příspěvk. organizace. Žáci se vzdělávali v jedné třídě, pracovala s nimi třídní učitelka. Výuka probíhala ve skupinkách tří až čtyř žáků, podle individuálních vzdělávacích plánů. Na doporučení ŠPZ měli všichni žáci sníženou časovou dotaci výuky.

Vzhledem k míře postižení žáků (těžké až hluboké mentální postižení v kombinaci s tělesným) byly pravidelnou náplní výuky alternativní techniky či podpůrné terapie: AAK, VOKS, podpora pohybového vývoje a polohování, masáže a míčkování, prvky orofaciální stimulace, prvky muzikoterapie, stimulace ve snoezelenu, canisterapie. Pracovali jsme s konceptem Bazální stimulace, do výuky byly zařazeny také vhodné HANDLE aktivity k podpoře neurovývoje jednotlivých žáků.

Při výuce jsme využívali kromě třídy vybavené potřebnými pomůckami (pomůcky pro rozvoj rozumových schopností, smyslového vnímání a jemné motoriky, polohovací pomůcky, vaky či sedáky, počítač s příslušnými programy pro žáky s mentálním a kombinovaným postižením) také prostředí snoezelenu a venkovní prostory (zahradu, hřiště, přilehlý les, zoo koutek).

Žáci mají v Zámečku zajištěnu komplexní péči. Spolupracujeme s klíčovými pracovníky a pracovníky v sociálních službách, kteří mají žáky celodenně ve své péči. V rámci aktivit Zámečku se někteří z žáků zúčastnili několika jednodenních výletů a hipoterapie.

Pracoviště Brno, Barvičova 54 **třídy ZŠ B I, B II, MŠ B I, MŠ B II, MŠ B III**

Ve školním roce 2022/23 jsou na pracovišti Barvičova 54, 3 třídy mateřské školy. V MŠ pracuje 6 učitelek a 3 asistentky pedagoga a speciální pedagog logoped.

V rámci výuky je všem dětem poskytována jak individuální, tak i skupinová logopedická péče.

Všem je dle vzájemné domluvy umožněno využívat prostory herny, školní zahrady a přilehlého altánu. Během celého školního roku v mateřské škole pravidelně probíhala canisterapie a návštěva keramické dílny při DDM Helceletka na Helceletově ulici v Brně.

Září:

V září potřebovaly děti prostor na adaptaci, čas jsme převážně trávili v budově mateřské školy a na školní zahradce. Děti se zde seznamovaly s novým prostředím, s pedagogy i novými kamarády.

Říjen:

V měsíci říjnu děti začaly pravidelně navštěvovat keramickou dílnu, začala probíhat pravidelná canisterapie s psovodkou Blankou a jejími dvěma psy Kajkou a Zulou. Děti v podzimním měsíci navštívily Lama centrum. Za dětmi přijelo loutkové divadélko s pohádkou „Černošek v Africe“, děti byly zaujaty loutkami a hudební výpravou.

Listopad:

V listopadu děti pouštěly draky. V keramice zpracovávaly hlínu válečkem, otiskovaly do hlíny reliéfy z těstovin, tvořily podzimní talíř.

Prosinec:

V prosinci již tradičně navštívil mateřskou i základní školu svatý Mikuláš se svými pomocníky Andělem a Čertem. I přes počáteční ostych děti zazpívaly a zarcitovaly pásmo, které pilně trénovaly. Za to jim Mikuláš nadělil balíček s ovocem a sladkostmi. Během měsíce jsme s dětmi zpívali koledy, vyráběly adventní kalendáře, vánoční betlémy a těšili se na Ježíška. Děti pekly perníčky. Vzhledem k velké nemocnosti dětí, bohužel neproběhla tradiční vánoční besídka s rodiči.

Poslední týden před Vánoci nám Ježíšek nadělil spoustu krásných hraček.

Leden:

V lednu děti navštívily divadlo Radost, představení Operky, čtyři hudební pohádky, které se dětem moc líbily. V keramice vytvářely podobu kamaráda.

Únor:

Ten patří tradičně masopustu. Během tohoto měsíce jsme se připravovali na karneval, který probíhá každým rokem. Děti i paní učitelky si přinesly masky a poté si užily spoustu zábavy a soutěží v herně. Děti byly odměněny diplomem a drobnou sladkostí. Pravidelně probíhala návštěva keramické dílny a canisterapie.

Březen:

V březnu navštívily děti přírodní centrum Lipka, kde se účastnily výchovně vzdělávacího programu „Jak pejsek s kočičkou pekli sušenky“. Společně se zvířecími kuchtíky se děti vydaly po stopách ingrediencí, které samy zpracovaly. S pomocí vložkovače přeměnily oves na vločky, v mlýnku namlely obilí na mouku, loupaly jablíčka. Výsledkem byly výborné sušenky. Děti navštívily nedaleké Planetárium, s programem „Kouzelný útes“.

Duben:

Přípravu na Velikonoce jsme zahájili velikonočními dílničkami, pekly se perníčky, děti barvily vajíčka, za pomoci paní učitelek vyráběly papírové slepičky. Všichni se účastnili čarodějnického reje na školní zahradě s čarodějnici Okulínou, děti plnili hry a soutěže, za což byly náležitě odměněny. Na canisterapii děti úspěšně zvládaly vodit pejsky na vodítku, podávat pamlsky pejskům. Školním autem jsme se vydali do obce Lelekovice,

kde nám pan starosta ukázal hasičská auta, jejich vybavení, děti odvážně prozkoumaly herní prvky na dětském hřišti, kde si zahrály na hasiče. Do školky přijelo loutkové divadlo, děti zhlédly pohádku „Beránek a jehňátko“. Děti také v dubnu navštívily BVV, kde probíhala výstava hospodářských zvířat. V dubnu děti navštívila slečna z oboru dentální hygieny, která dětem ukázala, jak si mají správně čistit zuby, děti dostaly za odměnu drobné dárečky (zubní pasty, omalovánky,...)

Květen:

V květnu proběhla druhá návštěva brněnského Lama centra. V Lama centru se potkali se zvířaty, jako byly lamy, ovce, kozy, králíci, které mohly za asistence průvodkyně i krmit. Poslední květnový den přijel za dětmi na zahradu kejklíř „Dobiášek“, který dětem předvedl žonglování, obdaroval děti zvířátky z nafukovacích balónků.

Červen:

Den dětí jsme oslavili v Lelekovicích, vyjeli jsme školními auty. V obci na nás čekali hasiči se svými auty, děti si mohly prohlédnout hasičská auta, hasičské vybavení, nezalekly se ani hasičské houkačky. K oslavě patřilo i zmrzlinové potěšení, zmrzlinu nám objednal pan starosta Lelekovic. Třída dětí Rybičky a třída dětí Berušky se s paní učitelkami vydaly dopravními prostředky, kde kromě tramvají, trolejbusu, nechyběl ani vlak, do obce Židlochovice. Tam navštívili zámeckou oboru s daňky a jeleny, letní počasí umožnilo dětem i vodní hrátky. Třída Koťátka vyjela školním autem do Nebovid, na vrcholu kopce Nebovid blízko Bobravy, děti navštívily lesní bar a užily si zábavu na bezva hřišti s dřevěnými herními prvky. Poslední úterní dopoledne bylo velké loučení s předškoláky formou fáborkové hry „Cesta za pokladem skřítky Barvínka“. K tomuto účelu jsme využili Wilsonův les a přilehlé okolí. Děti po cestě nacházely dopisy od skřítky Barvínka a plnily jeho úkoly. Barvínek jim za odměnu připravil indicie k hledání tajemného pokladu. V pokladu všechny děti objevily sladkou odměnu a předškoláci navíc knížku s věnováním na památku. Bylo krásné počasí a všichni si to moc užili.

Podklady pro zpracování výroční zprávy o činnosti školy za školní rok 2022/2023

(Tyto podklady slouží k potřebám KrÚ JMK, neobsahují všechny požadované údaje stanovené v § 7 vyhl.č.15/2005 Sb.)

Základní informace o právnické osobě vykonávající činnosti škol, škol. zařízení

Název právnické osoby	Mateřská škola speciální, základní škola speciální a praktická škola Ibsenka Brno, příspěvková organizace
Sídlo	Brno, Ibsenova 1

Hlavní změny a události v uplynulém škol. roce (rekonstrukce, výstavba a vybavení aj.)

S cílem snížit energetickou náročnost provozu v budovách Ibsenova a Barvičova pokračujeme ve výměně zdrojů osvětlení (LED). Na Ibsenově jsme vybudovali systém centrální regulace topení s propojením na již pořízený zabezpečovací systém JABLOTRON 100, s ovládáním pomocí aplikace a možností bezdrátového regulování teploty v místnostech. Dále byla pořízena interaktivní podlaha. Na Barvičově byla provedena oprava povrchu hřiště položením gumového povrchu, dále zde probíhaly práce na částečné sanaci prostor suterénu. V souvislosti se změnou organizace výjezdů ke klientům SPC jsme převedli jedno vozidlo na jinou organizaci zřízenou JMK, protože se pro nás stalo nadbytečným.

Další údaje, které se týkají záměrů zařízení, předpoklad a trendy dalšího vývoje, návrhy pro zřizovatele

Předpokládáme, že by se mohla posunout do další fáze výstavba nové budovy mateřské školy a v následujícím období by mohla být zahájena výstavba. Samozřejmě za předpokladu, že bude dostatek finančních prostředků a bude vypsán dotační titul pro speciální školy.

Údaje o výsledcích inspekční činnosti provedené Českou školní inspekcí

V tomto školním roce na naší škole neproběhla komplexní ani tematická inspekční činnost ČŠI.

Zapojení školy do rozvojových programů

Rozvojové programy vyhlášené MŠMT:

"Národní plán obnovy" - určeno pro ZŠ a SŠ, doučování žáků.

Rozvojové programy vyhlášené krajem:

Ostatní rozvojové programy:

Mezinárodní spolupráce, účast v mezinárodních programech

Spolupráce školy s dalšími subjekty, občanská a zájmová sdružení, sponzoři, odborové organizace

Sponzoři: Women for women; Chobolová; Matějček; Klíma; Provyko s.r.o; Bravo international CZ, s.r.o
Spolupracující organizace: DRC Medvídek Brno, DD LILA Otnice, Zámeček Střelice poskytovatel sociálních služeb, Canisterapeutické sdružení Jižní Morava; Divadlo Sandry Riedlové; Mahenova knihovna; TJ Tesla Brno; Plavecká škola Krokodýl; AGAPO o.p.s.; RYTMUS-od klienta k občanovi, z.ú.; Masarykova univerzita, Brno; Středisko hiporehabilitace Epona Brno; Sportovní a rekreační areál Kraví hora, příspěvková organizace; Solná jeskyně Star; Hvězdárna a planetárium Brno; ČSMPS; UNI Brno - Masarykova univerzita- oddíl atletiky; České hnutí speciálních olympiád; Women for Women (obědy pro děti); Lama centrum Hády; DDM Helceletka Brno; MS Hostěrádky-Rešov MS Lovčičky, MS Dambovice, MS Ujezd
Studentské praxe: studenti vyšší odborné školy, pedagogické fakulty MU a pedagogické fakulty Palackého univerzity v Olomouci, studenti ČZV studia pro asistenty pedagoga na MU Brno; studenti akreditovaného kurzu pro asistenty pedagoga, který pořádá Středisko služeb školám Brno

Nadační fond, občanské sdružení při škole

Při škole pracuje a školní aktivity podporuje zapsaný spolek Sedmikráska pro Ibsenku, z.s.
--

Aktivity a prezentace školy na veřejnosti

Den otevřených dveří
Účast na keramickém jarmarku v Kunštátě na Moravě, Lhotička open
Vánoční besídka v kulturním centru Musilka
Festival malých scénických forem pro žáky praktických škol - Setkání
Vystoupení tanečního kroužku na festivalu Setkání
Vystoupení tanečního kroužku na vernisáži výstavy Malujeme bez hranic 2022
Vystoupení tanečního kroužku na festivalu Kukátko Moravská Třebová

Účast žáků v soutěžích, umístění

Okresní kolo: ---
Krajské kolo: Voda štětcem a básní, organizuje Povodí Moravy (2. místo Dalibor Janout, cena generálního ředitele Tereza Nešetřilová)
Celostátní kolo: Recitační soutěž, organizuje Mateřská škola speciální, základní škola speciální a praktická škola speciální Znojmo Svět očima dětí, organizuje Ministerstvo vnitra EMIL OPEN (2X 2. místo, 3x 3. místo)

Plnění dalších úkolů - prevence sociálně patologických jevů, environmentální a multikulturní výchova, vzdělávání cizinců a přísl. národ. menšin

vzdělávání žáka z Ruska
prevence sociálně patologických jevů - viz. textová část
třídění odpadu - papír, plast, bioodpad, baterie, elektrozařízení

MŠ, ZŠ, SŠ

MATEŘSKÁ ŠKOLA:

MŠ - Počet nově přijatých žáků a odchody během roku

Počet nově přijatých dětí	Září	Během roku
Celkem	27	2
z toho počet dětí, které přišly z běžné mateřské školy	0	0
z toho ze speciální třídy běžné MŠ	0	0

Počet odchodů do běžné mateřské školy	Září	Během roku
Počet dětí, které přešly do běžné mateřské školy celkem	2	0
z toho do speciální třídy běžné MŠ	0	0

Kroužky

Název/zaměření	Počet dětí

Školy v přírodě

Škola v přírodě v Repechách - pracoviště Otnice

Další aktivity

Mateřská škola při zdravotnickém zařízení***

Mateřská škola	Počet tříd	Celkový počet dětí*	Počet dětí-denní stav**	Počet vyuč. dnů ve šk. r.	Prům. naplněnost (slou.F/G)****
při zdravotnických zař.					
Celkem					

* celkový počet dětí, který prošel zařízením bez ohledu na délku hospitalizace

** počet dětí - součet vyplývající z denního stavu dětí - sečteno za celý rok

*** stálé třídy při zdravotnických zařízeních vyplnit do první tabulky

**** podíl denního stavu dětí a počtu vyučovacích dnů ve školním roce - sloup. F/G

ZÁKLADNÍ ŠKOLA:

ZŠ - Počet nově přijatých žáků

roč.	Září	Během roku	Z jin. typu šk.*	Ze stej.typu šk.
1.				
2.				
3.				
4.				
5.				
6.				
7.				
8.				
9.				
10.				
Celkem				

*) doplnit z jakého

ZŠS - Počet nově přijatých žáků

roč.	Září	Během roku	Z jin. typu šk.*	Ze stej.typu šk.
1.	5		MŠ	
2.				
3.		1	ZŠ	
4.		1	ZŠ	
5.		1		ZSS
6.				
7.				
8.				
9.				
10.				
Celkem				

*) doplnit z jakého

Počet žáků základní školy, kteří přešli v průběhu roku do běžné základní školy:
z toho do speciální třídy běžné ZŠ

0
0

Počet žáků, kterým bylo povoleno pokračování v základním vzdělávání dle § 55 odst.2 školského zákona do dvacátého roku věku:

5

Kroužky

Název/zaměření	Počet žáků
náboženství	5
taneční	20

Skoly v přírodě, zahraniční výjezdy

škola v přírodě v Repechách - pracoviště Otnice

Další aktivity

viz. textová část jednotlivých pracovišť

Základní škola při zdravotnickém zařízení***

Ročník	Počet tříd	Celkový počet dětí*	Počet dětí-denní stav**	Počet vyuč. dnů ve šk. r.	Prům. naplněnost (F/G)****
1.					
2.					
3.					
4.					
5.					
6.					
7.					
8.					
9.					
celkem					

* celkový počet dětí, který prošel zařízením bez ohledu na délku hospitalizace

** počet dětí - součet vyplývající z denního stavu dětí - sečteno za celý rok

*** stálé třídy při zdravotnických zařízeních vyplnit do předchozí tabulky a uvést typ postižení

**** podíl denního stavu dětí a počtu vyučovacích dnů ve školním roce - sloup. F/G

SŠ - PRAKTICKÁ ŠKOLA

Kroužky

Název/zaměření	Počet žáků

Další aktivity, např. zahraniční výjezdy apod.

spolupráce s AGAPO - praxe
spolupráce se společností RYTMUS - od klienta k občanovi, z.ú. - praxe

Dětský domov

Přijetí a propuštění ve školním roce

Počet přijatých	Z toho			Počet propuštěných (odchody)*	Z toho	
	na základě předběž. opatření	s nařízenou ústavní výchovou	smlouva se zařiz. (NZO) dle §2, odst. 6 zákona č.109/2002 Sb. - nové přijetí (do 1 roku od odchodu z DD)		s nařízenou ústavní výchovou či přijaté na základě předběž. opatření	smlouva se zařízením (NZO) dle §2, odst. 6 zákona č.109/2002 Sb.

Změny v průběhu roku

Změna ÚV (PO) na smlouvu se zařízením po skonč. ÚV §2, odst. 6 zákona č.109/2002 Sb.	Děti, které se vrátily			
	z předadop-ční péče podle § 69 zák. o rod.	z předpěstounské péče	z péče jiné osoby než rodiče, které bylo dítě svěřeno do péče dle § 45 zákona o rodině	opakova-né umístění po již skonče-ném PO nebo zrušení ÚV

* z celkového počtu do níže uvedené tabulky uveďte, kam odešly děti po propuštění z DD

Odchody dětí ze zařízení

	Počet dětí (a NZO)	Z toho			
		ÚV	PO	z toho (ÚV a PO) po dosaž. zletilosti	Smlouva se zařízením (NZO) § 2, odst. 6 z. 109/2002
Po ukončení pobytu odešly děti (a NZO)					
Zpět do rodiny (k rodičům)					
Do rodiny (širší příbuzenstvo)					
z toho adopce					
z toho pěstounská péče					
z toho jiná osoba (§ 45 zákona o rodině)					
Jiná osoba (osoby), uveďte vztah dítěte k těmto osobě (osobám)					
z toho adopce					
z toho pěstounská péče					
Samostatné bydlení					
z toho azylový dům					

z toho dům na půl cesty					
z toho vlastní (osobní, družstevní, nájemní) byt					
jiné (uved'te jaké)					
neznámý pobyt, příp. nestálá adresa					
Výchovný ústav					
Jiný dětský domov					
Dětský domov se školou					
Zařízení pro děti vyžadující okamžitou pomoc					
Domov pro osoby se zdravotním postižením					
Jiné, uveďte jaké (případně přidejte řádky tabulky)					

Dlouhodobé pobyty dětí (a NZO) s nařízenou ÚV (PO) v průběhu roku mimo zařízení (více jak 21 dní)

Lázeňské pobyty, léčebny	Dětské psychiatric. nemocnice	Dětské ozdravovny	Hospitalizace (mimo dět. psychiatr. nemocnice)	Předadop- čnická péče	Předpěst. péče	Rodina	Na útěku	Letní tábory	Jiné (jaké*)

* uveďte na samost. řádku

Další údaje o DD (uveďte pouze údaje týkající se činnosti DD)

Mezinárodní spolupráce, účast na mezinárodních projektech, soutěžích

.....
.....

Volnočasové aktivity dětí v rámci zařízení a mimo zařízení (kroužky apod.)

.....
.....
.....
.....

Organizace soutěží, účast v soutěžích, umístění

okresní kola:

krajská kola:

celostátní kola:

Letní činnost

Zahraniční zájezdy

Spolupráce s kmenovými školami, příprava na vyučování a volbu povolání (úspěšnost při přijímání na SŠ apod.)

Spolupráce s rodiči, probl. vymáhání "ošetřovného" apod.

Zapojenost dětí do chodu zařízení

Občanská sdružení a nadační fondy při DD

Spolupráce s dalšími subjekty (obdobný typ zařízení, občanská a zájmová sdružení apod.)

Účast dětí a pedagogů DD na životě v obci

Uspěšnost dětí při pozdějším zapojení do praktického života (uveďte poznatky, jsou-li Vám známy, z doby za posledních 10 let)

Realizace vzdělávacích projektů týkajících se pracovníků DD (kursy, semináře, přednášky) v rámci DVPP, spolupráce s PF MU apod.

Zapojení do rozvojových programů

Sponzorská činnost (uveďte které věci,příp. činnosti byly financovány pomocí sponzorů a v jaké výši, příp. uveďte částku, kterou DD obdržel)

<i>(účel sponzorského daru, příp. dárce)</i>	<i>(výše sponz.příspěvku....) Kč</i>
Celková výše darů	

Hlavní změny a události v DD v uplynulém šk. roce (rekonstrukce, výstavba, opravy, pořízení automobilu, nového vybavení - pořizovací cena)

	<i>(pořizovací cena, výše investice, zdroj finanč. prostředků) Kč</i>
Celková částka investic	

Problémy k řešení, vyplývající z legislativy (zejména ŠZ a prováděcích práv. předpisů a z.č. 109/2002 Sb. a prováděcích práv. předpisů)

Další údaje, které se týkají záměrů zařízení, předpoklad a trendy dalšího vývoje, návrhy pro zřizovatele

Úhrada příspěvku na úhradu péče v zařízení ("ošetřovné") v dětském domově

Osoby odpovědné za výchovu, děti s vlastními pravidelnými příjmy	Počet rodičů, rodin, dětí s pravid. příjmy	Počet dětí*
pravidelně hradící příspěvek v plné výši		
pravidelně hradící příspěvek nižší		
nepravidelně hradící příspěvek v plné výši		
nepravidelně hradící příspěvek nižší		
kterým byla úhrada příspěvku prominuta		
ostatní		
celkem		
z toho soudně vymáhaných		

*celkový počet dětí, které mají tito rodiče (rodiny) v zařízení umístěny (odpovídá stavu k 31.8.)

Hradí-li příspěvek společně oba rodiče, případně v kombinaci rodič-dítě, uveďte pouze počet jednoho za rodinu.

PORADENSKÉ SLUŽBY NA ŠKOLE - v rámci školního poradenského pracoviště

Školní psycholog:

ANO

x

NE

úvazek

0,5

zdroj financování

z rozpočtu zřizovatele

Školní speciální pedagog:

ANO

x

NE

úvazek

3

zdroj financování

přímé výdaje na vzdělávání

Realizovala Vaše organizace ve školním roce stavebně-technické úpravy školního poradenského pracoviště?

ANO

NE

x

Investovaná částka

v tis. Kč

Nové materiální vybavení školního poradenského pracoviště ve školním roce:
(včetně pomůcek, nábytku, techniky, testových materiálů, příp. diagnostických nástrojů)

ANO

NE

x

Investovaná částka

v tis. Kč

Pokud ANO,
jakým konkrétním
vybavením:

SPECIÁLNĚ PEDAGOGICKÉ CENTRUM

k 31.8. školního roku

Název zařízení	Mateřská škola speciální, základní škola speciální a praktická škola Ibsenka Brno, příspěvková organizace
Místo	
Ulice	Ibsenka 1

Místa výkonu činnosti*	Speciálně pedagogické centrum Ibsenka
Místo	Brno
Ulice	Ibsenka 1

* pro uvedení výčtu je možné vložit další řádky

I. Počet klientů (dle jejich bydliště), výjezdy

	Celkem	v okrese							jiný kraj**
		Blansko	Brno	Brno-venk	Břeclav	Hodonín	Vyškov	Znojmo	
Počet vyšetřených klientů*	303	8	94	24	23	0	24	125	5
Počet výjezdů na školy	122	5	44	16	15	0	14	24	
Počet navštívených škol	71	5	20	12	13	0	9	12	

* ve sloupci "celkem" uveďte údaj shodný s údajem o počtu klientů, který bude uveden ve statistickém výkaze Z 23-01 k 30.9. (klienti, jimž byla celkem poskytnuta péče ve šk. roce)

** uveďte konkrétní kraje zde pod tabulkou, týká se např. i klientů ze SR

Karlovarský Olomoucký Vysočina

SPZ vlastní dopravní prostředek/počet:

Ano

II. Další vzdělávání pedagogických pracovníků SPZ

Typ kurzu/školení	Počet kurzů/školení	Počet zúčastněných	Poznámka (např. konkretizace jednotlivých kurzů/školení)*
interní semináře ŠPZ	1	4	Testovací systém pro hodnocení psychomotorických funkcí u školních dětí
		4	Seznámení se službami neziskové organizace Hewer
	1	6	Seznámení se se službami neziskové organizace Centrum provázení
	1	4	Krizové situace a začátek formování krizových služeb v Brně a okolí
mimo ŠPZ - jednodenní	1	3	Školní hodnocení, účinná podpora rozvoje žáků
	1	2	Seminář OSPOD v kontextu školy
	1	1	Rodiče s psychickými problémy
	1	1	Beseda Školní zralost
	1	4	Konference - Školní hodnocení, účinná podpora rozvoje žáků
mimo ŠPZ - vícedenní	1	5	Konference kariérového poradenství žáků se SVP
výcviky			
supervize			
*			

* pro uvedení výčtu je možné vložit další řádek

III. Průměrná délka objednávací doby a realizace poradenské služby - počet dnů

Objednávací doba		Realizace	
Běžná zakázka	Akutní problém	poradenské	
30	2	90	

Objednávací doba = doba od prvního kontaktu (tel., e-mail, písemně, osobně aj.) do termínu pozvání

Realizace poradenské služby = doba od objednání poradenské služby (záznam ve spisu - žádanka) do doby vyhotovení výstupních dokumentů (zpráva, doporučení aj.)

VII. Ostatní údaje - uvádějte pouze za SPC

Provedené kontroly ze strany ČŠI nebo zřizovatele

Ostatní aktivity

Mezinárodní setkání žáků a pedagogů praktických škol - SK
Pracovní setkání s řediteli PPP a vedoucími pracovníky SPC
Seznámení se službami neziskové organizace Hewer
Setkání absolventů středních škol
Den otevřených dveří - OU Lomená Brno
Zítřka vstanu a vychovám své dítě
Dny otevřených dveří SŠ Kamenomlýnská
AGAPO/RYTMUS - setkání se zástupci organizací
AGAPO - Projekt Ze školy do práce a do života 2022
„Setkání“ – setkání praktických škol
RYTMUS - beseda s pracovníci Poradny Quig
Práh JMK - krizové situace a začátek formování krizových služeb v Brně a JMK

Hlavní změny události v uplynulém roce (rekonstrukce, výstavba a vybavení)

Hlavní změny a problémy k řešení vyplývající z nové legislativy

Návrhy pro zřizovatele

VÝKON STÁTNÍ SPRÁVY

Rozhodnutí ředitele	Počet	Počet odvolání
Dle § 165 z. č. 561/2004 Sb., např.:		
Zamítnutí žádosti o povolení individuálního vzděl. plánu § 18		
Zamítnutí žádosti o přeřazení žáka do vyššího ročníku § 17 odst. 3		
Přijetí dítěte k předškolnímu vzdělávání § 34	29	0
Ukončení předškolního vzdělávání § 35		
Zařazení dítěte do třídy přípravného stupně ZŠ speciální § 48a		
Zařazení dítěte do přípravné třídy ZŠ § 47		
Zamítnutí žádosti o odklad povinné školní docházky § 37		
Převedení žáka do odpovídajícího ročníku ZŠ § 39 odst. 2		
Přijetí k základnímu vzdělávání § 46	13	0
Přestup žáka § 49 odst. 1	6	0
Převedení žáka do jiného vzděl. programu § 49 odst. 2		
Zamítnutí žádosti o povolení pokrač. v zákl. vzdělávání § 55, odst. 2		
Přijetí ke vzdělávání ve střední škole § 59 a následující	13	0
Zamítnutí žádosti o přestup, změnu oboru vzdělání, přerušeni vzdělávání a opakování ročníku § 66 a 97		
Zamítnutí žádosti o pokračování v základním vzdělávání § 55 odst. 1		
Podmíněné vyloučení a vyloučení žáka ze školy nebo šk. zařízení § 31 odst. 2 a 4		
Zamítnutí žádosti o uznání dosaženého vzdělání § 70 a 100		
Povolení a ukončení individuálního vzdělávání žáka § 41	4	0
Ukončení individuálního vzdělávání dítěte podle § 34b		
Dle § 24 z. č. 109/2002 Sb., např.:		
O úhradě nákladů na zdrav. péči		
O zamítnutí žádosti o poskytování plného přímého zaopatření		
O umístění dítěte		
O přemístění dítěte		
O zamítnutí žádosti o povolení pobytu		
O zrušení pobytu		
O výši příspěvku na úhradu péče poskytované dětem nebo nezaop. os.		
Celkem	65	0

ŠKOLA: název dle zřizovací listiny	Mateřská škola speciální, základní škola speciální a praktická škola Ibsenka Brno, příspěvková organizace
--	---

Mezinárodní spolupráce, účast na mezinárodních projektech

1A Mezinárodní spolupráce

ANO NE

1B partnerská škola/partnerský projekt

stát/státy

1	-----	
2		
3		
4		
5		
6		
7		
8		
9		
10		

Spolupráce školy s výrobními podniky a jinými podnikatelskými subjekty

Spolupráce s podniky a dalšími zaměstnavateli (nejen firmy a další podnikatelské subjekty, ale např. i zdravotnická a sociální zařízení, školy, veřejná správa – zaměstnavatelé dle charakteru vyučovaného oboru vzdělání)

2A Počet zaměstnavatelů, se kterými škola **systematicky** spolupracuje^{xx}.

0

2B Počet firem, se kterými škola realizuje **dlouhodobou** spolupráci.
^{xxx}

0

Název firmy	sídlo

2C Počet žáků, kteří absolvovali více jak 30 % odborné praxe nebo odborného výcviku ve firmách

0

^{xx} **systematická spolupráce se zaměstnavateli zahrnuje následující: smlouva o spolupráci, účast zaměstnavatelů u zkoušek, odborný výcvik v modelovém pracovním prostředí, škola vyjednává se zaměstnavateli obsah odborného výcviku a praxe, zaměstnavatelé se aktivně podílejí na náborových aktivitách školy a finančně školu/vybrané žáky podporují**

^{xxx} dlouhodobá spolupráce – škola spolupracuje se zaměstnavatelem během uplynulých tří po sobě jdoucích školních roků a spolupráce i nadále pokračuje

2D Uvedte počet středních škol, kde Vaši žáci strávili více jak 10 vyučovacích hodin a využívali přitom materiální vybavení této navštívené školy

2E Umožňuje Vaše škola stáže pedagogů u zaměstnavatelů:

ANO

NE

Výuka cizích jazyků

3A Počet učitelů ODBORNÝCH PŘEDMĚTŮ, kteří využívají metodu CLIL

0

3B Počet učitelů TEORETICKÝCH PŘEDMĚTŮ, kteří využívají metodu CLIL

0

3C Rodilí mluvčí:

jazyk	počet
AJ	0
NJ	0
FJ	0
RJ	0
ŠJ	0
jiný	0

Spolupráce školy s ostatními vzdělávacími institucemi

4A Počet základních škol, se kterými Vaše škola spolupracuje (stačí číslo)

4B Počet středních škol, se kterými Vaše škola spolupracuje (stačí číslo)

4C Počet vysokých škol, se kterými Vaše škola spolupracuje (stačí číslo)

4D Akce SŠ pro žáky partnerské (či jiné) ZŠ

počet
zúčastněných
žáků ZŠ

1	-----	
2		
3		
4		
5		
6		
7		
8		
9		
10		

5A Vzdělávání dospělých - profesní kvalifikace a kurzy k PK

Všechny školou nabízené profesní kvalifikace (u těch, které v daném období neproběhly nechte v dalších sloupcích prázdné pole)	kód profesní kvalifikace	počet realizovaných profesních zkoušek za rok 2022/23	počet realizovaných kurzů k profesním zkouškám za rok 2022/2023	počet účastníků proběhlých přípravných kurzů za rok 2022/2023
-----	-----	-----	-----	-----

5B Ostatní nabízené kurzy pro dospělé MIMO profesní kvalifikace

Název kurzu (do závorky počet opakování, pokud kurz proběhl v daném období vícekrát)	Počet účastníků kurzů za rok 2022/2023

Jaký je obrat školy v realizaci dalšího vzdělávání pro dospělé?	v tis. Kč
Obrat představuje množství všech finančních prostředků přijatých ekonomickým subjektem za rok 2022 od účastníků kurzů	0

Poradenské služby ve škole

- 6A **Školní psycholog**
- ANO NE
- úvazek
- zdroj financování
- 6B **Školní speciální pedagog**
- ANO NE
- úvazek
- zdroj financování
- 6C **Realizovala Vaše organizace ve školním roce 2022/23 stavebně-technické úpravy školního poradenského pracoviště?**
- ANO NE
- Investovaná částka v tis. Kč
- 6D **Nové materiální vybavení školního poradenského pracoviště ve školním roce 2022/23. (včetně pomůcek, nábytku, techniky, testových materiálů, příp. diagnostických nástrojů)**
- ANO NE
- Investovaná částka v tis. Kč
- Pokud ANO, čím:
- 6E **Žáci SŠ s odlišnými kulturními, životními podmínkami nebo s kombinací více sociálních faktorů.**
- počet individuálních intervencí
- počet adaptačních dnů pro výše uvedené žáky
- počet spoluprací ŠPP při SŠ s ŠPP na ZŠ při začlenění/vyřazení výše uvedených žáků do SŠ
- počet konzultací výchovného/kariérového poradce SŠ (před nástupem do SŠ)
- 6F **Spolupráce školních poradenských pracovišť SŠ se školními poradenskými pracovišti ZŠ.**
- počet spoluprací ŠPP při SŠ s ŠPP při ZŠ



Mateřská škola speciální, základní škola speciální
a praktická škola Ibsenka Brno, příspěvková organizace

Škola v uplynulém roce neposkytla žádnou informaci v souladu se zákonem č. 106/99 Sb.
v platném znění.

Výroční zpráva o činnosti školy za školní rok 2022 / 2023 byla projednána a schválena na
schůzi školské rady dne12.10.2023

podpis:

předseda / předsedkyně školské rady

PaedDr. Petr Hanák. PhD.
ředitel školy

Mateřská škola speciální,
základní škola speciální a praktická škola
Ibsenka Brno, příspěvková organizace
Tel.: 548 322 898

V Brně dne12.10.2023