

Křesťanská základní škola Jihlava

nám. Svobody 1369/3, 586 01 Jihlava



Škola, brána života otevřená,

školní vzdělávací program zpracovaný podle

Rámcového vzdělávacího programu pro základní vzdělávání

s platností od 1. 9. 2022

„Tam, kde se prolínají všechny hranice a potkávají všechny protiklady, tam je bod, ze kterého tryská život.“

Christian Friedrich Hebbel

Za zpracování ŠVP v souladu s RVP ZV, jeho vyhodnocování a případné úpravy **odpovídá** Mgr. Šárka Glösslová, ředitelka školy.

Školní vzdělávací program *Škola, brána života otevřená* **byl schválen pedagogickou a školskou radou dne 30. 8. 2022.**

OBSAH

1. IDENTIFIKAČNÍ ÚDAJE	4
2. CHARAKTERISTIKA ŠKOLY	5
3. CHARAKTERISTIKA ŠVP	23
4. PRŮŘEZOVÁ TÉMATA	44
5. UČEBNÍ PLÁNY	103
6. UČEBNÍ OSNOVY	111
7. ROZŠIŘUJÍCÍ UČIVO	111
8. HODNOCENÍ VÝSLEDKŮ VZDĚLÁVÁNÍ ŽÁKŮ	120

SEZNAM ZKRATEK

BOZP	-	Bezpečnost a ochrana zdraví při práci
CO	-	Civilní ochrana
DVPP	-	Další vzdělávání pedagogických pracovníků
EV	-	Environmentální výchova
IVP	-	Individuální vzdělávací plán
LMD	-	Lehká mozková dysfunkce
LMP	-	Lehké mentální postižení
MKV	-	Multikulturní výchova
MŠMT	-	Ministerstvo školství, mládeže a tělovýchovy
MV	-	Mediální výchova
OSV	-	Osobnostní a sociální výchova
PO	-	Podpůrná opatření
PPP	-	Pedagogicko-psychologická poradna
PSPP	-	Předměty speciálně pedagogické péče
RVP ZV	-	Rámcově vzdělávací program pro základní vzdělávání
SIPVZ	-	Státní informační politika ve vzdělávání
SPC	-	Speciálně pedagogické centrum
SVP	-	Speciální vzdělávací potřeby
ŠVP	-	Školní vzdělávací program
VDO	-	Výchova demokratického občana
VMEGS	-	Výchova k myšlení v evropských a globálních souvislostech

1. IDENTIFIKAČNÍ ÚDAJE

Název ŠVP

Škola, brána života otevřená

Škola, brána života otevřená, školní vzdělávací program zpracovaný podle Rámcového vzdělávacího programu pro základní vzdělávání **s platností od 1. 9. 2022.**

Údaje o škole

Název školy

Křesťanská základní škola Jihlava

Adresa

nám. Svobody 1369/3, 586 01 Jihlava

Ředitelka školy

Mgr. Šárka Glösslová

IČO, IZO

657 666 95, 600001644

Kontakty

www.krestanka.cz

Ředitelka školy

Mgr. Šárka Glösslová; glosslova@krestanka.cz; 567 309 565, 603 470 550

Statutární zástupkyně ředitelky školy

Mgr. Marcela Došková; doskova@krestanka.cz; 564 565 063, 774 926 661

Zástupkyně ředitelky školy a metodička prevence

Mgr. Leona Šímová; simova@krestanka.cz; 567 302 161, 728 319 759

Zástupkyně ředitelky školy, výchovná poradkyně a koordinátorka tvorby ŠVP

Mgr. Šárka Skasko; skasko@krestanka.cz; 567 302 161, 737 924 459

Ekonomka školy

Zdeňka Jupová; jupova@krestanka.cz, tel. 567 311 939

Sekretářka ředitelky školy

Ilona Havelková; sekretariat@krestanka.cz, tel. 564 564 388, 605 278 261

Zřizovatel

Biskupství brněnské, Petrov 269/8, 601 43; brno@biskupstvi.cz, 543 235 030

Škola má vypracované dokumenty

aktualizované vždy před začátkem školního roku se souhlasem pedagogické a školské rady:

(1) Organizační zajištění. (2) Učební plány. (3) Vnitřní směrnice školy. (4) Plány práce. (5) Informační technologie. (6) Koncepční záměr rozvoje školy. (7) Prevence rizikového chování. (8) Společné vzdělávání v praxi. (9) Vnitřní směrnice školy pro zajištění bezpečnosti a ochrany zdraví. (10) Žáci se speciálními vzdělávacími potřebami. (11) Školní řád (Pravidla pro hodnocení výsledků vzdělávání, Kritéria pro udělování výchovných opatření).

2. CHARAKTERISTIKA ŠKOLY

Úplnost a velikost školy

- právní forma školy - církevní právnická osoba
- škola je plně organizovaná
- škola sídlí v budově Magistrátu města Jihlavy, nájemní smlouva do 31. 12. 2032
- celková kapacita - 360 žáků (obor Základní škola); 24 žáků (obor Základní škola speciální)
- kapacita školní družiny - 30 žáků
- kapacita školního klubu - 130 žáků
- škola nemá vlastní školní jídelnu; stravování zajišťuje SOŠS U Matky Boží Jihlava

Předmět činnosti školy

Předmětem činnosti školy je učit a vychovávat žáky podle Školního vzdělávacího programu **Škola, brána života otevřená**. Při organizaci vyučovacího procesu se vychází především ze Zákona č. 561/2004 Sb., o předškolním, základním, středním, vyšším odborném a jiném vzdělávání (školský zákon), Novelu školského zákona č. 82/2015 Sb., (§ 16, 17, 18, 19), Vyhlášky č. 27/2016 Sb. o vzdělávání žáků se speciálními vzdělávacími potřebami a žáků nadaných ve znění pozdějších předpisů a Zákona č. 563/2004 Sb. o pedagogických pracovnících.

Podmínky školy

Škola má soustavu vzdělávacích oborů v rámci učebního plánu a zájmových aktivit ve školním klubu a školní družině. V provozu jsou k tomuto účelu uzpůsobeny odborné učebny: **Školní družina; Školní klub; Odborná učebna pro pracovní a výtvarnou výchovu; Odborná učebna pro výuku informatiky; Odborná učebna fyziky, chemie a přírodopisu; Odborná učebna pro přípravu pokrmů; Odborná učebna pro pohybové aktivity, Multimediální učebna; Odborná učebna pro výuku cizích jazyků; Odborná učebna pro čtenářskou gramotnost a školní knihovna; Odborná učebna pro společenské vědy; Odborná učebna pro výuku digitální gramotnosti**. Odborné i běžné učebny jsou vybaveny multimediální technikou a pomůckami, které vhodně doplňují výuku v jednotlivých hodinách. Specifické pomůcky jsou postupně doplňovány a obměňovány v závislosti na potřebách vyučovacích předmětů. Využíváme keramickou pec a grafický lis, interaktivní tabule, dataprojektory, PC, notebooky a tablety v odborných i běžných učebnách s připojením na internet.

Prostorová a organizačně – technická opatření

Škola využívá pro vstup žáků, zaměstnanců a cizích osob pouze jeden vchod z nám. Svobody. **Vstupní venkovní dveře** jsou opatřeny bezpečnostním zámekem, od něhož mají klíče vedení školy, vychovatelky školní družiny a školního klubu, provozní zaměstnanci. Vstup do školy je pedagogům, žákům školní družiny a školního klubu umožněn od 6.00 hodin. Venkovní dveře zamyká vychovatelka školní družiny či školního klubu po svém odchodu z pracoviště,

tj. přibližně v 16.15 hodin. Po odchodu všech pedagogů a žáků zůstávají na pracovišti uklízečky, které zodpovídají za uzamčení vstupních venkovních dveří po skončení své pracovní doby.

Za vstupními venkovními dveřmi jsou **vnitřní dveře s elektronickým zámekem, kamerou a bezpečnostním únikovým madlem**. K otevření elektronického zámku mají čip všichni zaměstnanci školy. Vstup do školy je umožněn žákům od 7.40 – 8.00 hodin. Výjimkou jsou žáci navštěvující školní družinu a školní klub. Ve vstupním prostoru a v šatnách I. a II. stupně vykonávají dozor pedagogičtí pracovníci.

Po zahájení vyučování (8.00 hodin) jsou všechny osoby vpuštěny do školy až po ověření účelu své návštěvy, který nahlásí do domácího videotelefonu. V případě, že se jedná o neznámé osoby, přijímá a věnuje se jim pedagog, který dveře otevírá. Žák, který přichází po začátku vyučování, doprovod žáka, návštěva pedagoga či ředitelky školy, jsou vpuštěni po nahlášení svého jména, důvodu a osoby, za kterou přichází.

Škola má **uzamykatelný vstup na školní dvůr**. Nejedná se o únikovou cestu. Klíče od dvora mají uklízečky, protože jsou zde umístěny nádoby na směsný komunální odpad. Vyučující a vychovatelky, kteří chtějí využívat dvůr pro děti k venkovním aktivitám, si vyzvednou klíč u ekonomky školy. Každý z vyučujících a vychovatelek je zodpovědný za uzamčení vstupu po odchodu žáků zpět do budovy a za vrácení klíče.

Prostory, které nejsou určeny pro vzdělávání, navštěvují cizí osoby pouze za doprovodu ekonomky školy nebo sekretářky ředitelky školy. Jedná se o osoby, které zajišťují revize nebo jiné provozní záležitosti, týkající se oprav či údržby budovy. Škola má na všech patrech I. a II. stupně a při vstupu na školní dvůr osvětlení ovládané pohybovým čidlem.

Režim dne

Dojíždění žáků

Maximální vzdálenost – 30 km. Žáci dojíždějí do školy autobusem, vlakem, autem nebo městskou hromadnou dopravou. První příjezd autobusu i vlaku je v 7.30 hodin. Žáci přijdou do školy nejdříve v 7.40 hodin, kdy je škola již otevřená a je zajištěn dozor. V případě „nulté“ hodiny přijíždějí žáci prvním autobusem či vlakem v 6.40. Vyučovací hodina začíná v 7.00 hodin, škola je otevřená a je zajištěn dozor. Někteří žáci přicházejí samostatně, s rodiči nebo přijíždějí městskou hromadnou dopravou.

Školní družina, školní klub

Školní družina a školní klub jsou v provozu každý den **od 6.00 do 7.40 hodin a od 11.40 do 16.00 hodin**. Do školní družiny jsou přednostně zařazováni žáci 1. a 2. ročníku do naplnění kapacity školní družiny (30 žáků na oddělení). Pobyt venku probíhá v případě příznivého počasí denně od 13.00 – 15.00 hodin. Hrají volné hry dle zájmu dětí nebo hry organizované. Při pobytu venku hrají sportovní, přírodovědné či výtvarné hry – např. malování na asfalt, sběr

přírodnin pro následnou práci ve třídě. Družina využívá především vlastní prostory v přízemí školy a školní dvůr. Provoz školní družiny se řídí samostatně zpracovaným provozním řádem školní družiny.

Do školního klubu se přijímají žáci 3. až 5. ročníku (popř. i vyšších v případě žáků se SVP) na pravidelnou denní docházku a žáci všech ročníků, kteří se přihlásí do zájmových kroužků. Žák 1. a 2. ročníku může být účastníkem, pokud není přijat k pravidelné denní docházce do školní družiny. Žáci do školního klubu docházejí před nebo po skončení vyučování. Školní klub realizuje výchovně vzdělávací činnost ve výchově mimo vyučování zejména formou odpočinkových, rekreačních a zájmových činností. Zájmová činnost je rozvíjena u dětí v zájmových kroužcích, jejichž pestrá nabídka je aktualizována každý rok podle zájmu. Dále ŠK zabezpečuje dohled nad žáky po skončení vyučování využitím otevřené nabídky spontánních činností a individuální práce žáků. Klub využívá vlastní prostory v přízemí školy a odborné učebny. Doba pobytu žáka ve školním klubu se řídí údaji uvedenými na zápisním lístku nebo rozvrhem kroužků. Žák se zde řídí pokyny pedagoga, školním řádem a samostatně zpracovaným provozním řádem školního klubu. Veškeré zájmové kroužky jsou pro žáky zdarma, případné poplatky jsou určeny k nákupu spotřebního materiálu.

Vyučování

Pravidelné vyučování začíná v 8.00, poslední vyučovací hodina končí v 16.05 hodin. Provoz školy pro žáky začíná v 7.00 hodin. Vyučovací hodina trvá 45 minut. Ve vyučovacích hodinách převládá tradiční způsob výuky, včetně relaxace dle potřeb žáků. Při výuce jsou využívány různé organizační formy výuky jako je individualizovaná výuka, diferenciovaná výuka, skupinová či kooperativní výuka, projektové vyučování. Ke střídání pracovních míst dochází při změnách pracovních činností nebo forem výuky.

Žáci 1. – 5. ročníku a žáci 6. – 9. ročníku mají nejvýše 6 vyučovacích hodin v jednom sledu. Žáci, kteří se vzdělávají ve třídě zřízené podle § 16 odst. 9 zákona, mají na prvním stupni nejvýše 5, na druhém stupni nejvýše 6 vyučovacích hodin, v dopoledním i v odpoledním vyučování. Ve speciálních třídách zřízených podle § 16 odst. 9 mohou být zařazeni žáci dvou i více ročníků, ale i I. a II. stupně (obor Základní škola speciální).

Přestávky

Po každé vyučovací hodině následuje přestávka. Přestávka trvá 10 minut, pouze mezi 2. a 3. vyučovací hodinou je přestávka v délce 20 minut. Mezi dopoledním a odpoledním vyučováním je přestávka minimálně 50 minut. Žáci mohou využívat během dne školní klub, ve kterém je vždy zajištěn dozor.

1. hodina	8.00 – 8.45	7. hodina	13.40 – 14.25
2. hodina	8.55 – 9.40	8. hodina	14.30 – 15.15
3. hodina	10.00 – 10.45	9. hodina	15.20 – 16.05
4. hodina	10.55 – 11.40		
5. hodina	11.50 – 12.35		
6. hodina	12.45 – 13.30		

Režim práce s počítačem

Práce na počítači je v rozvrhu pravidelně zařazena pro vybrané třídy k výuce informatiky. Žáci pracují na počítačích i v rámci školního klubu nebo v zájmových kroužcích. Kromě toho probíhá výuka v učebně informatiky i v rámci ostatních předmětů – nepravidelně, dle potřeb vyučujících. V těchto hodinách se kromě práce s počítačem využívají i běžné metody výuky. Stoly jsou dostatečně prostorné, mohou u nich sedět vždy dva žáci, v učebně je 24 žákovských pracovních stanic.

Ve škole byly vybudovány odborné učebny, ve kterých mohou žáci při výuce využívat notebooků. V současné době se jedná o Odbornou učebnu pro výuku digitální gramotnosti (24 NTB), Odbornou učebnu fyziky, chemie a přírodopisu (30 NTB), Odbornou učebnu pro výuku cizích jazyků (24 NTB). V učebnách je možné používání digitálních technologií během výuky vyučovaných předmětů, a to především k rozvoji digitálních kompetencí žáků.

Provoz všech odborných učeben se řídí samostatně zpracovaným provozním řádem pro konkrétní učebnu.

Režim výtvarné a pracovní výchovy

Hodiny mohou být zařazeny v rozvrhu jako dvouhodinovky. Na začátku školního roku jsou žáci seznámeni s řády učeben. Jsou poučeni o bezpečnosti a používají pracovní oděvy, pokud je to nezbytné. Učebny jsou vybaveny umývadly pro provedení očisty. Žáci jsou děleni do skupin, výuka v odborné učebně pro přípravu pokrmů probíhá ve čtrnáctidenních cyklech.

Režim stravování, pitný režim

Žáci se stravují v jídelně SOŠ sociální U Matky Boží Jihlava. Obědy jsou vydávány v době od 11.15 do 14.00 hodin. Žáci I. stupně navštěvující školní družinu a školní klub odcházejí do jídelny společně. Doba, po kterou žák konzumuje oběd, není vymezena. Škola je zapojena do projektu Ovoce do škol.

Podmínky pohybové výchovy

Škola využívá relaxační místnost v budově školy (Křížová 35) - ***Odborná učebna pro pohybové aktivity***. Místnost je vybavena standardně – žebřiny, švédské bedny, kozy, gymnastický koberec, žíněny, lavičky, basketbalový koš. V blízkosti relaxační místnosti jsou toalety s umývadly a sprchový kout – možnost očisty a šatny. Provoz relaxační místnosti se řídí samostatně zpracovaným provozním řádem.

Z kapacitních důvodů je taktéž využívána tělocvična TJ Sokol, a to k výuce tělesné výchovy na 2. stupni. Zde se časové rozvržení výuky přizpůsobuje aktuálním možnostem využití tělocvičny (vždy na celý školní rok).

V jarních a letních měsících je využíváno hřiště u Letního kina. Hodiny tělesné výchovy pro žáky 2. stupně jsou nejčastěji zařazovány jako koncové, časová dotace vychází z aktuálního ŠVP. Úvodní část hodiny (rozcvička) trvá 5 až 10 minut, poté následuje nácvik úkonů pro hlavní část hodiny v délce trvání 15 minut, hlavní části hodiny se žáci věnují 20 minut. Do druhé hodiny jsou zařazovány sportovní hry, poté následuje protažení a relaxace.

Povinnou výuku plavání pro 3. a 4. ročník zajišťuje Plavecká škola Jihlava. Výuka lyžování probíhá v zimním období, turistika je prováděna především na školách v přírodě, dopravní výchova je vyučována na I. stupni. Žákům jsou nabízeny i další sportovní aktivity dle aktuální nabídky a možností školy (např. dobrovolný kurz bruslení, plavání). Do výuky jsou zařazovány krátké relaxační chvíle. O malých přestávkách probíhají neřízené pohybové aktivity pod dohledem pedagoga, který má dozor.

Hluk

Škola neprovozuje žádnou činnost, při které by hluk překračoval hygienické limity. Pokud jsou ve škole prováděny opravy apod., s dodavateli je smluvně ujednáno, že hlučné práce budou prováděny zásadně v době mimo výuku. Hodnota hluku pronikajícího zvenčí do budovy (doprava) nepřekračuje hygienické limity.

Údržba školy

Pro čištění a úklid školy jsou stanoveny postupy, které jsou zakotveny v pracovních náplních provozních zaměstnanců. Pro zajištění úklidu jsou vydávány čisticí prostředky včetně dezinfekčních prostředků. Vydávání čisticích prostředků a pravidelnou kontrolu jejich účelného používání provádí ekonomka školy. Úklid je prováděn v rozsahu, který odpovídá vnitřním směrnícím. Součástí čištění je běžná ochranná dezinfekce, dezinfekce a deratizace, jako prevence vzniku infekčních onemocnění a výskytu škodlivých živočichů.

Pracovní podmínky

Ve škole není žádné rizikové pracoviště. Pro výuku jsou používány místnosti, které splňují požadavky na osvětlení, vybavení, větrání, velikost a vybavení. Žáky školy jsou i děti se speciálními vzdělávacími potřebami. Pro tyto žáky jsou ve spolupráci s SPC a PPP vypracovány individuální vzdělávací plány, které v případě potřeby, obsahují doporučení na speciální požadavky, kterými se řídíme. Časové rozvržení učiva, rozvrh hodin a režim dne vychází zejména ze školského zákona a doporučení ŠPZ.

Ve třídách zajišťují vyučující vhodné podmínky pro výuku zejména sledováním teploty v učebně, dostatečným větráním, pobytem dětí o přestávkách mimo učebnu, dodržováním délky vyučovacích hodin a přestávek, zařazováním relaxačních chvil a cvičení do hodin. Dle potřeby je umožněno dětem pít i během vyučování, vyučující manipulací s roletami, které jsou ve všech učebnách, regulují osvětlení třídy a minimalizují osvětlení třídy současně denním i umělým osvětlením. Vedou žáky k otužování a používání přiměřeně teplého oblečení. Sledují přiměřenost velikosti lavic a židlí pro žáky a zajišťují potřebnou výměnu za větší velikosti. Pravidelným střídáním zasedacího pořádku řad nebo jiným způsobem mění sezení žáků ve třídě tak, aby se pro žáky měnil úhel pohledu na tabuli. Také vedením žáků ke správnému sezení a držení těla přispívají k prevenci jednostranné statické zátěže určitých svalových skupin. V žádné z učeben není překročen maximální počet žáků, daný plošnou výměrou místnosti ve smyslu vyhlášky. Škola má zpracovány směrnici pro Osobní ochranné pracovní prostředky, které jsou vydávány určenému okruhu zaměstnanců. Seznam je každoročně kontrolován, případně

upravován. Agendou je v rámci pracovní náplně pověřena ekonomka, zajišťuje nákup, evidenci, přidělování a kontrolu používání.

Osvětlení

Všechny prostory sloužící k výuce mají zajištěno vyhovující denní osvětlení, směr osvětlení je vždy zleva a shora. V prostorách, kde se používá digitální technika (počítače, notebooky, interaktivní tabule) a televizory, je zajištěno vhodné osvětlení, v oknech jsou látkové žaluzie. Zářivková osvětlovací tělesa jsou opatřena kryty zamezujícími blikání světla. U počítačů jsou použity monitory se sníženým vyzařováním, vzdálenost obrazovky od očí je min. 50 cm. Žáci se zrakovým postižením sedí na místech ve třídě s nejlepším osvětlením.

Větrání a vytápění

Všechny prostory využívané pro pobyt žáků v budově školy jsou přímo větratelné. V učebnách, odborných pracovnách, družině a dalších místnostech určených k trvalému pobytu je zajištěna teplota nejméně 20 °C až 22 °C; teplota povrchu podlahy neklesá pod 19 °C. V relaxační místnosti teplota vzduchu neklesá pod 16 °C, na chodbách a v dalších místnostech pro krátkodobý pobyt pod 18 °C, na toaletách pod 16 °C. Relativní vlhkost vzduchu pobytových místností školských zařízení se pohybuje v rozmezí 40 až 60 %.

V letním období je nejvyšší přípustná teplota v učebnách 26 °C. Tato teplota může být překročena za mimořádných vnějších mikroklimatických podmínek. Při poklesu teploty vzduchu v učebnách určených k trvalému pobytu dětí a žáků ve třech po sobě následujících dnech pod 18 °C, nejméně však na 16 °C, nebo při poklesu teploty vzduchu v těchto učebnách v jednom dni pod 16 °C musí být provoz zařízení pro výchovu a vzdělávání zastaven.

Vybavení školy

- v odborné učebně pro pohybové aktivity jsou okna a svítidla zajištěna kryty a sítěmi proti rozbití;
- otevírání ventilačních oken je zajištěno;
- ve škole se nevyskytují dveře kývavé nebo turniketové; zábradlí splňuje požadavky norem;
- všechny dveře ve výukových prostorách mají jednotnou šířku 900 mm;
- v učebnách jsou podlahy opatřeny PVC, v relaxační místnosti je polyuretanová podlaha, na toaletách dlažba;
- třídy jsou vybaveny lavicemi výškou odpovídající velikosti žáků;
- centrální lékárničky jsou umístěny ve sborovnách (nám. Svobody 1369/3, Křížová 35), v kotelně školy, v odborné učebně pro pohybové aktivity, odborné učebně pro přípravu pokrmů, odborné učebně fyziky, chemie a přírodopisu;
- obsah doplňuje zdravotník vždy k datu zahájení školního roku a pak průběžně podle výsledků kontrol;
- ve všech výukových prostorách je umístěno alespoň jedno umyvadlo s výtokem pitné vody, na sociálních zařízeních teče teplá a studená voda.

Mimoškolní akce žáků

Pro každou mimoškolní akci je určen pedagogický zaměstnanec školy jako vedoucí akce. Ten zajišťuje dodržení podmínek pro pořádání akce, vede záznamy o předepsaných náležitostech – souhlas rodičů s účastí dítěte, prohlášení rodičů o zdravotním stavu, potvrzení lékaře o zdravotní způsobilosti, poučení žáků o bezpečnosti. U zahraničních výjezdů žáků zajišťuje zaměstnanec školy pověřený vedením této akce stejné náležitosti, navíc cestovní pojištění žáků, oznámení pořádání akce nadřízenému orgánu apod. podle směrnice školy k pořádání zahraničních výjezdů.

Dokumenty školy - vnitřní směrnice

Vnitřní směrnice školy jsou trvale uloženy na místě přístupném všem zaměstnancům školy (školní síťový disk). Seznámení s vnitřními směrnicemi tvoří součást vstupního i periodického školení zaměstnanců školy. Kontrola provádění jednotlivých ustanovení k zajištění bezpečnosti je součástí každoroční veřejné prověrky BOZP a BOZ.

Dokumenty školy jsou podepsány všemi pedagogickými pracovníky, kteří svým podpisem stvrzují, že se s obsahem seznámili a souhlasí s ním.

Pracovní podmínky a charakteristika pedagogického sboru

Všichni vyučující mají pracovní dobu od 7.30 do 14.30 hodin, pokud nemají odpolední výuku, která trvá do 16.05 hodin. Asistenti pedagoga jsou ve škole dle svého rozvrhu. Vychovatelky školní družiny a školního klubu i provozní zaměstnanci jsou na svém pracovišti přítomni dle rozpisu hodin v pracovní smlouvě. V případě, že opouští budovu před koncem své pracovní doby, hlásí odchod vedení školy a důvod nepřítomnosti i s časem odchodu označují v docházkovém systému. Docházkový systém slouží k záznamům příchodu a odchodu všech zaměstnanců, včetně provozních.

Škola zajišťuje dohled nad žáky ve všech prostorách budovy po celou dobu výchovně – vzdělávacího procesu. Dozory nad žáky v době přestávek jsou zajištěny vyučujícími, asistenty pedagoga a vychovatelkami. Rozvrh je stanoven na začátku školního roku vedením školy a je součástí vnitřních směrnic. Písemné rozvrhy dozorů jsou vyvěšeny na místech, kde jsou dozory nad žáky vykonávány. V případě nepřítomnosti pedagoga je v rámci suplování určen i zastupující dozor.

Vyučující mají k dispozici tři sborovny, které jsou vybaveny počítači a notebooky s připojením na internet, tiskárnami s možností kopírovat i skenovat. Výchovná poradkyně a metodička prevence mají vlastní pracovnu s technickým vybavením a osobními notebooky pro práci mimo pracovní dobu. Stejně podmínky má vedení školy a ekonomka. Vyučující mají odpovídající technické vybavení ve všech učebnách. Využívají školní knihovnu, kde je pravidelně doplňována odborná literatura a v průběhu roku jsou nakupovány pomůcky do výuky tak, aby splňovaly požadavky pedagogů a potřeby žáků.

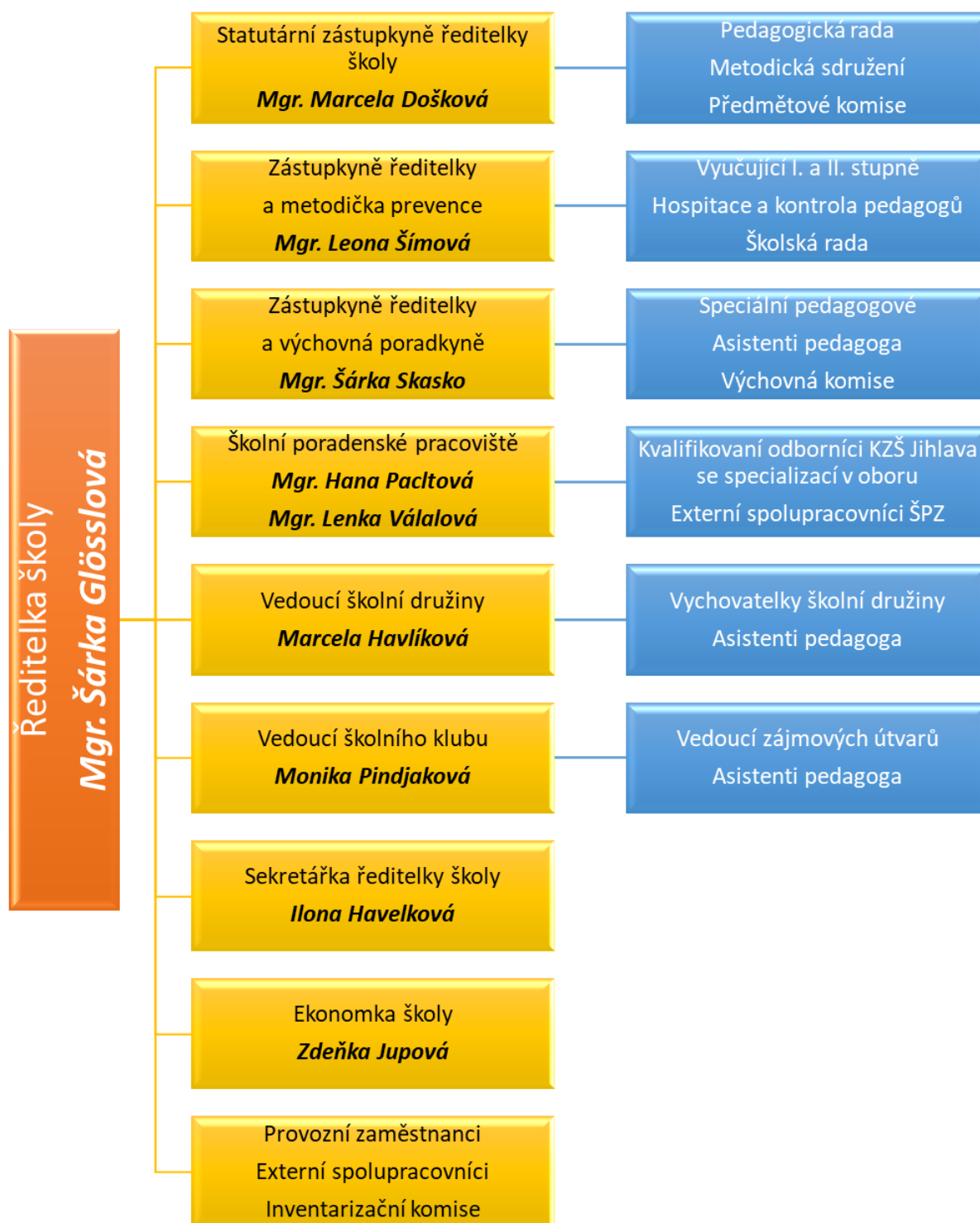
Všem pedagogickým pracovníkům jsou v průběhu každého měsíce školního roku předávány písemné provozní pokyny. Pravidelné schůzky mají vedení školy, metodická sdružení a předmětové komise, vyučující, speciální pedagogové a asistentky pedagoga, kteří se setkávají a vyhodnocují svoji práci dle zadaných pokynů, v jednotlivých předmětech nebo třídách. V případě naléhavosti problému se pedagogický sbor nebo jeho část sejde v průběhu dne.

Pedagogický sbor se skládá z kvalifikovaných zkušených, ale i začínajících pedagogů, kteří vyučují na I. a II. stupni. Členy pedagogického sboru jsou rovněž vedoucí vychovatelka školní družiny a školního klubu, asistenti pedagoga pro žáky se speciálními vzdělávacími potřebami. Ve škole je zřízené školní poradenské pracoviště, kde pracuje výchovná poradkyně, metodička prevence a speciální pedagogové pod vedením lektorů s certifikátem implementátora *pro Společné vzdělávání*. Pomáhají žákům nejen se speciálními vzdělávacími potřebami při výběru jejich budoucího povolání nebo rodičům a kolegům při zvládnání výukových nebo výchovných problémů, preventivně působí na žáky i jejich rodiče.

Všichni vyučující ovládají alespoň jeden cizí jazyk. V průběhu školního roku si mohou vybrat z nabídky dalšího vzdělávání, které je jim plně hrazeno. Jsou podporováni vedením školy v prohlubování znalostí ve svých předmětech (aprobace) a odborné tematice z oblasti speciální pedagogiky. Všichni vykonávají činnosti nad rámec svých povinností, které nejsou součástí náplně jejich práce. Věnují svůj volný čas žákům i mimo vyučování a v rámci školního klubu nabízí dětem zájmové mimoškolní aktivity, které jsou pro všechny zdarma.

Vzhledem k tomu, že atmosféra školy přispívá k velmi dobrým vztahům, je možné, aby se jednotliví vyučující dále vzdělávali, neboť ostatní kolegové jsou ochotni za ně v době jejich nepřítomnosti vyučovat. Zaměstnanci školy jsou pravidelně informováni o rozpočtu, projektech a programech, což přispívá k „průhlednosti“ všech aktivit a k úsporným opatřením, na nichž se mohou všichni podílet.

Organizační schéma školy



Charakteristika žáků

Křesťanská základní škola Jihlava není spádová, proto ji navštěvují žáci z celé Jihlavy i okolních obcí. Naši školu často vyhledávají rodiče, kteří preferují nízký počet žáků ve třídách a individuální přístup pedagoga k potřebám jejich dítěte. Vzdělání pedagogů a jejich specializace v oboru umožňuje zajistit inkluzivní vzdělávání v běžných a speciálních třídách pro žáky, kteří mají specifické problémy ve vzdělávání, případně vyrůstají v dvojjazyčném prostředí nebo mají mimořádné nadání. Žákovi je vypracován individuální vzdělávací plán nebo plán pedagogické podpory na základě stanovených podpůrných opatření.

Žáci se speciálními vzdělávacími potřebami tvoří cca 40 % z celkového počtu. Žáci se vyučují běžných a osmi speciálních třídách, které jsou zřízeny pro žáky s mentálním postižením. Pokud jsou v běžných třídách žáci se speciálními vzdělávacími potřebami, jedná se nejčastěji o žáky s poruchami učení, chování a autismem. Na základě doporučení školského poradenského zařízení mohou být do běžných tříd zařazováni i žáci s lehkým mentálním postižením.

Dlouhodobé projekty

Škola je zapojena do několika dlouhodobých projektů, které jsou součástí školního dokumentu Plány práce, na kterých pedagogové vzájemně spolupracují: Výukový program péče o chrup, Environmentální vzdělání, Recyklohraní, Strážníci dětem – prevence Městské policie Jihlava, Výchova ke zdraví – Zdravotní ústav Jihlava, Výchova k volbě povolání, Minimální preventivní program - DOK, Normální je nekouřit, Ovoce do škol.

Pravidelně pořádáme akce: lyžařský kurz, sportovně zážitkový kurz, zahraniční zájezd, kulturně-historické exkurze, školní výlety, kulturní a sportovní akce. Třídní kolektivy pracují na projektech zaměřených na utužování kolektivu, týmu a respektování druhých, např. v Centru prevence DOK. O dlouhodobých projektech v rámci zahraniční spolupráce zatím neuvažujeme.

Výukový program péče o chrup

Výukový program péče o chrup je doporučen pro zařazení do běžné výuky na I. stupni ZŠ. Vzdělávací program *Zdravé zuby* tvoří komplexní celorepublikový program pro zlepšení zubního zdraví populace. Program zahrnuje odborný manuál pro učitele, metodickou příručku, jak s tímto programem pracovat v rámci běžné výuky, pracovní listy pro žáky připravené s ohledem na věkové zvláštnosti.

Environmentální vzdělávání

Součástí projektu je předávání soustavy znalostí a dovedností týkajících se zákonitostí biosféry, vztahů člověka a životního prostředí, problémů životního prostředí z globálního i lokálního hlediska a možností i způsobů dosažení udržitelného rozvoje. Úkolem pedagoga

je rozvinutí schopností uvažovat v souvislostech a chápat interakci přístupů ekologických, technologických, ekonomických i sociálních. Jde o podněcování aktivity a tvořivosti zaměřené k žádoucímu jednání při ovlivňování vztahu k přírodě, odpovědnosti za jednání vůči prostředí, ohleduplnosti a spolupráce v mezilidských vztazích. Pro žáky 9. ročníku je zařazen povinný předmět *Ekologická a environmentální výchova*.

Recyklohraní

Recyklohraní je dlouhodobý školní projekt, který si klade za cíl realizaci zpětného odběru baterií, akumulátorů a elektrozařízení spojený s osvětovou činností v problematice nakládání s odpady. Škola získává za sběr baterií a drobného elektrozařízení do připravených nádob body, za které si může následně vybrat zajímavé odměny z katalogu. Školní projekt umožní deklarovat ekologické myšlení a zároveň podpoří vnímání potřeby správného nakládání s odpady.

Strážníci dětem – prevence Městské policie Jihlava

Cílem je respektování a dodržování pravidel silničního provozu, seznámení s bezpečností cyklisty a chodce. Součástí projektu je kriminalita mládeže, kyberšikana, nebezpečí sociálních sítí. Strážníci se přizpůsobují aktuálním problémům, se kterými jsou seznámeni předem.

Výchova ke zdraví – Zdravotní ústav Jihlava

Zaměstnanci Integrovaného záchranného systému Kraje Vysočina představí žákům technické vybavení a zdravotní pomůcky k poskytnutí první pomoci. Náznornou formou vyučují první pomoc a zásady bezpečnosti žáků v různých životních situacích.

Výchova k volbě povolání

Cílem je vybavit žáka kompetencemi (dovednostmi), které mu umožní rozhodovat se o významných životních krocích a uvědomovat si vlastní odpovědnost při rozhodování o profesním zaměření a vhodném výběru budoucího povolání. Žák se naučí využít poznatků z oblasti sebepoznání, získat reálný náhled na sebe sama a uvědomění si svých reálných možností a osobnostních předpokladů pro dosahování stanovených životních cílů a profesního uplatnění. V důsledku umí nacházet vhodné a reálné způsoby, jak vytýčených životních cílů dosáhnout a jak se adaptovat na životní změny, nové životní situace, požadavky a očekávání druhých lidí. Je schopen se vyrovnávat s případným neúspěchem či odmítnutím a orientovat se v nabídce a informačních zdrojích týkající se volby povolání.

Minimální preventivní program

MPP je základní nástroj prevence KZŠ Jihlava, jehož cílem je realizovat preventivní aktivity a předcházet vzniku rizikového chování u žáků. Úkolem pedagogů je zvyšovat odolnost dětí vůči rizikovému chování a snižovat rizika vlivů, které narušují zdravý osobnostní a sociální vývoj. Naší snahou je ovlivnit chování žáků ve smyslu podpory zdraví, zkvalitňovat sociální klima školy v jednotlivých třídách a vytvářet otevřené partnerství se zákonnými zástupci a dalšími partnery školy.

Normální je nekouřit

V rámci prevence rizikového chování se žáci I. stupně se svými třídními učitelkami zapojili do projektu „*Normální je nekouřit*“. Program je zaměřen komplexně na ovlivňování postojů a chování dětí k zdravému způsobu života, zajištění dostatku aktivního pohybu, získávání základních znalostí o svém těle a jeho funkci, dodržování hygienických návyků a zásad zdravé výživy, informovanost o důsledcích kouření atd. Součástí programu je část věnovaná dětem s pracovními listy pro každou lekci, motivačními příběhy veverky Věrky a úkoly i domácími úkoly pro společnou činnost dětí s rodiči.

Ovoce do škol

Evropský projekt "*Ovoce do škol*" s finanční podporou Evropského společenství garantuje všem žákům I. stupně nárok na dotované ovoce a zeleninu, a to zcela zdarma. Ovoce je dodáváno čerstvé přímo do škol na základě smlouvy s dodavatelem.

Spolupráce se zákonnými zástupci a dalšími sociálními partnery

Spolupráce s rodiči se neustále rozvíjí. Rodiče mohou školu navštívit kdykoliv po vzájemné domluvě s vyučujícím. V rámci školního poradenského pracoviště mohou zákonní zástupci využít služeb výchovné poradkyně, metodičky prevence, školní psycholožky či speciálních pedagogů. Přičemž služby školní psycholožky jsou zajišťovány Křesťansko-pedagogicko-psychologickou poradnou Brno (KPPPB). V předem domluvených termínech jsou k dispozici výchovná poradkyně nebo metodička prevence. Se zákonnými zástupci a jejich dětmi jsou řešeny aktuální problémy. Žáci mohou být přítomni při jednání rodičů s pedagogy.

V průběhu roku jsou rodiče zváni na pravidelné rodičovské schůzky, kde jsou seznámeni s výsledky vzdělávání a chování svých dětí. I v tomto případě mohou žáci přijít se svými rodiči. Mimo schůzky, které jsou pro rodiče víceméně povinné, zveme zákonné zástupce na akce pořádané školou – Mikulášská nadílka, Vánoční jarmark, Vánoční besídka, Závěr školního roku a vyřazení žáků devátého ročníku, sportovní i kulturní akce školy atd.

Rodiče jsou o činnosti školy pravidelně informováni na začátku i v průběhu školního roku prostřednictvím dopisu ředitelky školy, který obsahuje údaje o všech aktivitách, zájmových činnostech, organizačních změnách, plánovaných akcích a projektech. Současně jsou informováni prostřednictvím webových stránek školy, IS Bakaláři, kde mohou své děti omlouvat z výuky a mají všechny dostupné dokumenty a formuláře.

Úzce spolupracujeme s městskou knihovnou, městskou policií, hasičským záchranným sborem, zdravotním ústavem, CPP DOK, se sociálním odborem, SVP a ostatními jihlavskými školami. Pro žáky se speciálními vzdělávacími potřebami máme zajištěnou pravidelnou spolupráci s pedagogicko-psychologickou poradnou a speciálně-pedagogickým centrem.

Vlastní hodnocení školy

Oblast	Cíle a kritéria
<i>Koncepce školy</i>	Školní vzdělávací program
<i>Podmínky vzdělávání</i>	Úroveň řízení školy Prostorové a materiální podmínky Personální podmínky Finanční a hmotné zdroje Klima školy – vzájemné vztahy žáků, učitelů, rodičů a dalších osob ve vzdělávání a výchově
<i>Průběh vzdělávání</i>	Pedagogický sbor – kvalita výuky, naplňování ŠVP
<i>Výsledky vzdělávání</i>	Žáci – zvládnutí klíčových kompetencí, výstupů ŠVP
<i>Nástroje</i>	Pozorování, evidence pozorovaných jevů (sběr dat) Hodnocení a klasifikace žáků, sebehodnocení žáků Dotazník, ankety – celkový průzkum Testy (vlastní, vnější) Hospitace – vedení školy a vzájemné hospitace mezi vyučujícími Hodnocení učitelů Vnější hodnocení Rozbory žákovských prací Rozbory přijímacích zkoušek Diskuse, rozhovory, porady Hodnocení plnění plánů práce ve školním roce Další vzdělávání pedagogů Úspěchy v soutěžích Akce pro veřejnost

Zaměření	Podmínky ke vzdělávání	Spolupráce s rodiči	Výsledky vzdělávání žáků	Personální oblast	Školní klima
Cíle	<p>Postupné zdokonalování materiálních podmínek ke vzdělávání na škole</p> <p>Rozšíření a obnovování prostor k výuce a relaxaci</p> <p>Nadprůměrné technické vybavení a kompenzační pomůcky pro žáky se SVP</p>	<p>Rozšíření spolupráce s rodiči</p> <p>Nabídka a pomoc školního poradenského pracoviště</p> <p>Spokojenost, důvěra a spolupráce zákonných zástupců se školou</p>	<p>Realizace a odborná práce musí vytvořit ze ŠVP strategický materiál</p> <p>Průběžná kontrola a aktualizace probíhá v souladu s RVP ZV</p> <p>Dosažení co nejkvalitnějších výsledků odpovídajícím školním výstupům a individuálním možnostem žáků</p>	<p>Odborný růst pedagogických pracovníků – semináře, studium a další vzdělávání</p> <p>Prohlubování znalostí a specializace ve speciální pedagogice</p> <p>Rozšíření kompetencí v rámci pracovních skupin</p>	<p>Spokojenost, pocit bezpečí a rodinná atmosféra pro žáky školy</p> <p>Přátelské vztahy mezi žáky a učiteli</p> <p>Důvěra, respekt a tolerance mezi zaměstnanci a vedením školy</p>
Kritéria	<p>Dostatek finančních zdrojů z projektů a vzdělávacích programů k zabezpečení chodu školy</p>	<p>Naplněnost školy v rámci demografie obce a zájmu zákonných zástupců</p>	<p>Usilovat o společné vzdělávání všech žáků, včetně žáků se SVP, s ohledem na individuální schopnosti</p>	<p>Podpora vedení školy k DVPP</p> <p>Praktické využití znalostí ve výuce</p>	<p>Spokojený žák se základy etického chování, které umí využívat i mimo školní prostředí</p>
Nástroje	<p>Pozorování</p> <p>Rozhovor</p> <p>Diskuse</p> <p>Hospitace</p>	<p>Rozhovor</p> <p>Dotazník</p> <p>Zápis do 1. ročníku</p> <p>Spolupráce se ŠPZ a ŠPP</p>	<p>Analýza žákovských prací</p> <p>Vzájemné hospitace mezi učiteli</p> <p>Vyhodnocení nejlepších žáků</p> <p>Výsledky přijímacího řízení</p>	<p>Pozorování</p> <p>Rozhovor</p> <p>Iniciativa metodického sdružení a předmětové komise</p>	<p>Pozorování</p> <p>Dotazník</p> <p>Rozhovor</p> <p>Školní akce</p>
Časový harmonogram	<p>Průběžně, po obdržení rozpočtu na daný rok</p>	<p>4x ročně rozhovor v rámci třídních schůzek se zákonnými zástupci a 1x ročně zápis s dotazníky</p>	<p>Průběžně ve školním roce</p>	<p>Průběžně ve školním roce</p>	<p>1x ročně dotazník</p> <p>Průběžné pozorování a rozhovor</p> <p>Spolupráce se školním parlamentem</p>

3. CHARAKTERISTIKA ŠVP

Zaměření školy

Název školního vzdělávacího programu *Škola, brána života otevřená* je motivován dílem učitele národů Jana Amose Komenského Brána jazyků otevřená. Jsou to právě Komenského obecně platné vyučovací zásady uvedené ve Velké didaktice, na kterých naše škola staví. Naplňování některých z nich (např. výuky od mládí, povinné školní docházky, přiměřenosti látky věku, nutnosti stálého opakování, výuky od nejjednoduššího ke složitějšímu) je samozřejmostí. Další zásady, které však dosud stály stranou, ve výchovně vzdělávacím procesu realizujeme – názorná výuka, převádění poznatků do praxe, vyučování zábavnou formou, žák má být současně učitelem.

Velkou předností naší školy je dlouhodobá zkušenost se vzděláváním žáků se speciálními vzdělávacími potřebami v běžných a speciálních třídách. Společné vzdělávání v praxi učí naše žáky vhodnému chování, ochotě pomoci a dovednosti řešit problémy, což budou potřebovat i ve skutečném životě. Složení žáků a klima školy odpovídá skutečné společnosti za její branou. Snahou Křesťanské základní školy Jihlava je poskytnout žákům spolehlivý základ všeobecného vzdělání orientovaného zejména na situace blízké životu a na praktické jednání.

V průběhu základního vzdělávání usilujeme o probuzení a udržení zájmu o celoživotní učení. Proto při výuce využíváme zážitkové a kooperativní metody a formy práce. Takto podněcujeme žáky i k tvořivému myšlení, logickému uvažování a k samostatnému řešení problémů a rozvíjíme jejich schopnost spolupracovat a respektovat práci a úspěchy vlastní i druhých. Vzdělávání je založeno na poznávání, respektování a rozvíjení individuálních potřeb, možností a zájmů každého žáka s využitím podpůrných opatření tak, aby dosahovali osobního maxima.

Naše škola si zakládá na budování rodinné atmosféry. Vztahy mezi učiteli, žáky a rodiči jsou založeny na všestranné a otevřené komunikaci. Nízké počty žáků ve třídách umožňují individuální přístup ke každému žákovi. Snažíme se v dětech probudit potřebu projevit pozitivní city v chování, jednání a v prožívání životních situací. Žáky vedeme k toleranci a ohleduplnosti k jiným lidem, jejich kulturám a duchovním hodnotám, a to například prostřednictvím inkluzivního vzdělávání nebo etickou výchovou.

Nedílnou součástí výchovně vzdělávacího procesu je pomoc žákům poznávat a rozvíjet vlastní schopnosti a uplatňovat je spolu s osvojenými vědomostmi a dovednostmi při rozhodování o vlastní životní a profesní orientaci. K tomuto účelu slouží bohatá nabídka zájmových kroužků, exkurzí, kulturních vystoupení a tematických besed. Žáci mohou využít služeb školní knihovny, školní družiny, školního klubu a několika odborných učeben.

Společné výlety na konci školního roku nejsou jediné akce, kterými pomáháme rozvíjet fyzické, duševní a sociální zdraví žáků. Tradicí se stalo pořádání lyžařského a plaveckého výcviku, vícedenního sportovně turistického kurzu či jednodenních turistických výletů. V průběhu školního roku jsou připraveny tematické výjezdy, které odpovídají školním výstupům, kdy využíváme odborný výklad pořádající organizace. Důležitá je i spolupráce s Centrem prevence DOK. Všechny aktivity naší školy směřují k jedinému cíli – vybavit žáka kompetencemi klíčovými pro úspěšné začlenění do současné společnosti.

Výchovné a vzdělávací strategie

Klíčová kompetence	Jak ji naplňujeme u nás
kompetence k řešení problémů	<p>Zadááme problémové úlohy, které předpokládají identifikování problému a nalezení vhodného řešení.</p> <p>Využíváme problémových úloh obsažených v zadání olympiád.</p> <p>Využíváme metod dramatické výchovy k řešení konfliktních situací.</p> <p>Oceňujeme více cest, způsobů řešení.</p> <p>Spolu se žáky řešíme situace, které vznikají při vyučování i mimo něj – konflikty mezi žáky, problémy s kázní a chováním, nedodržení pravidel, komunikace s jinými lidmi.</p> <p>Vedeme žáky k aktivnímu přístupu při řešení problémů, k vyslechnutí názorů druhých, k diskusi, k vyjádření vlastního postoje, stanoviska a k argumentování, k pomoci druhému.</p> <p>Vedeme žáky k samostatnému řešení problémů (najít si vhodné informace, požádat o pomoc, řešit nedorozumění atd.) ve škole i mimo školu.</p> <p>Učíme asertivnímu chování.</p> <p>K problémům se vyjadřujeme na webových stránkách školy.</p> <p>Nabízíme řešení problémů se školním poradenským pracovištěm, výchovnou poradkyní, metodičkou prevence (Minimální preventivní program), spolupracujeme s SPC Jihlava, PPP a SPC Vysočina, s Policií ČR, Městskou policií Jihlava a Centrem primární prevence DOK.</p>
kompetence komunikativní	<p>Učíme naslouchat a vyjadřovat se ústně i písemně.</p> <p>Uplatňujeme pravidla partnerské oboustranné komunikace mezi žáky a učitelem, mezi žáky navzájem, mezi žáky a dalšími osobami.</p> <p>Uplatňujeme pravidla diskuse.</p> <p>Učíme dalším prostředkům komunikace (nonverbální komunikace).</p> <p>Vedeme žáky k osvojování křesťanských hodnot.</p> <p>Realizujeme projekty, při kterých žáci musí komunikovat s různými lidmi a různými prostředky.</p> <p>Organizujeme projekty napříč školou, při kterých se setkávají a spolupracují žáci různých tříd a ročníků.</p> <p>Realizujeme vystoupení žáků, dny otevřených dveří pro děti z mateřských škol, pro rodiče, pro spolužáky.</p> <p>Jednání s rodiči uskutečňujeme nejen na třídních schůzkách, ale i kdykoliv během školního roku.</p>

Klíčová kompetence	Jak ji naplňujeme u nás
kompetence komunikativní	<p>Umožňujeme rodičům přístup do výuky.</p> <p>Spolupracujeme se studenty pedagogických fakult, středních a vyšších odborných škol. Vítáme i další návštěvy, kterým je potřeba představit naši školu.</p> <p>Prezentujeme školu na webových stránkách.</p> <p>Organizujeme tematické výjezdy.</p>
kompetence sociální a personální	<p>Podporujeme rozvoj pozitivního školního a třídního klimatu.</p> <p>Spoluvytváříme pravidla vzájemného soužití.</p> <p>Zařazujeme kooperativní činnosti do výuky – práci ve dvojicích i ve skupinách.</p> <p>Učíme žáky přijímat rozličné role ve skupině.</p> <p>Vytváříme projekty pro skupiny žáků.</p> <p>Proměňujeme skupiny, ve kterých se žáci učí.</p> <p>Pomáháme žákům objevovat v sobě dobré stránky, hodnoty a možnosti uplatnění.</p> <p>Využíváme příležitosti k multikulturní výchově.</p> <p>Vychováváme k toleranci inkluzivním vzděláváním.</p> <p>Při konzultaci s rodiči se vyjadřujeme i k sociálním dovednostem žáků.</p>
kompetence k učení	<p>Vedeme žáky k zodpovědnosti za jejich vzdělávání a za jejich budoucnost.</p> <p>Na praktických příkladech blízkých žákovi vysvětlujeme smysl a cíl učení a posilujeme pozitivní vztah k učení.</p> <p>Vedeme sebe, žáky a rodiče k tomu, že nejdůležitější jsou získané dovednosti a znalosti, než známka na vysvědčení.</p> <p>Podporujeme samostatnost a tvořivost.</p> <p>Podporujeme různé přijatelné způsoby dosažení cíle.</p> <p>Učíme žáky plánovat, organizovat a vyhodnocovat jejich činnosti.</p> <p>Ve výuce se zaměřujeme přednostně na aktivní dovednosti, učivo používáme jako prostředek k jejich získání.</p> <p>Ve výuce zřetelně rozlišujeme základní (nezbytné) učivo a učivo rozšiřující (doplňující).</p> <p>Učíme žáky vyhledávat, zpracovávat a používat potřebné informace v literatuře a na internetu.</p>

Klíčová kompetence	Jak ji naplňujeme u nás
kompetence k učení	<p>Umožňujeme žákům pozorovat a experimentovat, porovnávat výsledky a vyvozovat závěry.</p> <p>Na začátku vyučovací hodiny vždy žáky seznámíme s jejím cílem, na konci hodiny zhodnotíme jeho dosažení.</p> <p>Uplatňujeme individuální přístup k žákovi.</p> <p>Učíme práci s chybou.</p> <p>V průběhu hodiny používáme prvky pozitivní motivace.</p>
kompetence občanské	<p>Vedeme žáky k respektování osobnosti člověka.</p> <p>Podporujeme toleranci individuálních odlišností.</p> <p>Zavádíme prvky osobnostní, sociální a environmentální výchovy ve výuce i v ostatním životě školy.</p> <p>Dodržujeme dohodnutá pravidla života třídy, školy.</p> <p>Učíme žáky zodpovědnému řešení problémových situací.</p> <p>Vychováváme k úctě k dědictví českého národa, národním tradicím a jejich dodržování.</p> <p>Rozvíjíme pozitivní postoje k mateřskému jazyku.</p> <p>Vytváříme a dodržujeme vlastní školní tradice.</p> <p>Vedeme žáky formou projektů k ochraně životního prostředí.</p> <p>V rámci projektu Výchova k volbě povolání vybavujeme žáky dovednostmi rozhodovat se o významných životních krocích, uvědomovat si vlastní odpovědnost při výběru budoucího povolání, nacházet vhodné a reálné způsoby, jak dosáhnout vytýčených životních cílů. Učíme žáky, jak se adaptovat na životní změny a vyrovnávat se s případným neúspěchem.</p>
kompetence pracovní	<p>Spoluvytváříme a dodržujeme vymezená pravidla pracovních postupů.</p> <p>Systematicky vedeme žáky k řádnému plnění jejich povinností.</p> <p>Vedeme žáky k hodnocení a sebehodnocení.</p> <p>Podporujeme projektovou výuku pro nácvik spolupráce v pracovním kolektivu.</p> <p>V rámci projektu Výchova k volbě povolání systematicky a cíleně vedeme žáky k profesní orientaci. Vybavujeme je dovednostmi rozhodovat se o významných životních krocích, uvědomovat si vlastní odpovědnost při výběru budoucího povolání, nacházet vhodné a reálné způsoby, jak dosáhnout vytýčených životních cílů.</p> <p>Učíme žáky, jak se adaptovat na životní změny a vyrovnávat se s případným neúspěchem.</p>

<p>kompetence digitální</p>	<p>Rozvíjíme u žáků schopnosti ovládat běžně používaná digitální zařízení, aplikace a služby, kterých lze využívat při učení, zapojení se do života školy i společnosti.</p> <p>Zaměřujeme se na to, aby se dokázali samostatně rozhodnout, kterou vhodnou technologii použít při řešení problému či pro danou činnost.</p> <p>Učíme žáky získávat, vyhledávat, kriticky posuzovat, spravovat a sdílet data, informace i digitální obsah. Volit správné postupy, prostředky a způsoby odpovídající konkrétní situaci či účelu.</p> <p>Vedeme žáky k tomu, aby se dokázali vyjádřit pomocí digitálních prostředků, uměli vytvářet a upravovat digitální obsah.</p> <p>Podporujeme žáky v tom, že pomocí využívání digitálních technologií zefektivňují či zjednodušují své pracovní postupy a zkvalitňují výsledky své práce.</p> <p>Vedeme žáky k pochopení významu digitálních technologií pro lidskou společnost, k jejich přínosu, ale i rizik.</p> <p>Systematicky učíme žáky jednat a chovat se eticky při komunikaci a sdílení informací v digitálním prostředí; předcházet situacím ohrožujícím bezpečnost jejich zařízení i dat, situacím s negativním dopadem na jejich duševní i tělesné zdraví.</p>
--	--

VZDĚLÁVÁNÍ ŽÁKŮ SE SPECIÁLNÍMI VZDĚLÁVACÍMI POTŘEBAMI

Individuální a skupinovou integrací, nyní inkluzivním vzděláváním, se škola zabývá od roku 1991. Obsahem této kapitoly je obecný popis podmínek ke vzdělávání, které jsou dány doporučením ŠPZ k zajištění podpůrných potřeb. Školní vzdělávací program podrobně doplňují samostatné dokumenty *Společné vzdělávání v praxi*, tj. vnitřní směrnice, a *Podpůrná opatření v praxi – metodická příručka pro pedagogické pracovníky a rodiče*.

Společné vzdělávání v praxi se dotýká nejen konkrétních stupňů podpory a jejich uplatnění v běžných a speciálních třídách, ale obsahuje i personální, organizační a legislativní podmínky. Členové školního poradenského pracoviště vytvořili ucelený dokument *Podpůrná opatření v praxi – metodická příručka pro pedagogické pracovníky a rodiče* o speciálních vzdělávacích potřebách. Nejedná se o popis všeobecně známých diagnostikovaných poruch, ale o pomůcku v podobě odborné práce, která je založena na dlouholeté praxi a slouží pro potřeby pedagogů, zákonných zástupců a žáků Křesťanské základní školy Jihlava.

Metodická příručka je zaměřená na poruchy učení a chování, řečové vady, autismus, Downův a Aspergerův syndrom, lehké mentální postižení a psychické poruchy u žáků, se kterými máme praktické zkušenosti.

Školní poradenské pracoviště KZŠ Jihlava zajišťuje, podporuje a realizuje vzdělávání a výchovu žáků se speciálními vzdělávacími potřebami. Výuka probíhá v devíti běžných a v devíti speciálních třídách zřízených pro žáky s mentálním postižením. Kvalifikace pedagogů, specializace ve speciální pedagogice a asistenti pedagoga jsou zárukou pro kvalitní výuku a zajištění psychické pohody žáků s potřebou podpůrných opatření. Speciální pedagogové vytvářejí podporu nejenom žákům, zákonným zástupcům, ale i dalším vyučujícím, kteří žáky se SVP vyučují.

Postup při zajištění podpůrných opatření

Ředitelka školy		
<ul style="list-style-type: none"> - dostává prvotní informaci o konkrétním zjištění, které může vést k případnému poskytování podpůrných opatření - informaci může předložit kterýkoliv člen pedagogického sboru, zákonný zástupce nebo žák - v zájmu žáka jsou posouzeny všechny možnosti školy a v rámci kompetencí školního poradenského pracoviště jsou zahájeny všechny úkony v souladu s inkluzivním vzděláváním – rozdělení podle hlediska výchovného, vzdělávacího nebo jinak specifického v dané oblasti 		
Statutární zástupkyně ředitelky školy	Zástupkyně ředitelky školy a výchovná poradkyně	Zástupkyně ředitelky školy a metodička prevence
<ul style="list-style-type: none"> - po posouzení a případném doporučení ŠPZ k zajištění podpůrného opatření připraví žádosti zákonných zástupců a rozhodnutí ředitelky školy – informovaný souhlas pro běžnou nebo speciální třídu, IVP, možný přestup do třídy zřízené podle §16 odst. 9 školského zákona - uvedení údajů do školní matriky - průběžná žádost (výkazy) o normované finanční prostředky 	<ul style="list-style-type: none"> - zajišťuje podpůrná opatření s ohledem na vzdělávací potřeby - u I. stupně PO zpracuje PLPP a zajistí komunikaci se zákonnými zástupci a všemi pedagogy, kteří se na vzdělávání podílejí - po třech měsících, možno i dříve, posuzuje a hodnotí naplnění cíle v PLPP a případně předává podklady ŠPZ - dohlíží a odborně posuzuje zpracování IVP u žáků II. – V. stupně podpory, které vyhodnocuje nejméně 1x ročně, nejlépe však pravidelně při rodičovském sdružení 	<ul style="list-style-type: none"> - zajišťuje podpůrná opatření s ohledem na výchovné potřeby - u I. stupně PO zpracuje PLPP a zajistí komunikaci se zákonnými zástupci, všemi pedagogy, kteří se na vzdělávání a výchově podílejí, s OSPOD nebo jinými státními orgány - po třech měsících, možno i dříve, posuzuje a hodnotí naplnění cíle v PLPP a případně předává podklady ostatním orgánům - dohlíží a odborně posuzuje nutnost IvýP nebo svolání výchovné komise

Podmínky vzdělávání žáků se speciálními vzdělávacími potřebami

St.	PLPP Plán pedagogické podpory	IVP Individuální vzdělávací plán	Personální zajištění Školní poradenské pracoviště	Další spolupracující subjekty	PSPP Předmět speciálně pedagogické pěče	ŠVP ZV MDÚ ŠVP ZŠS
1.	zpracování a navržení cílů na základě konkrétního zjištění; naplňování probíhá po dobu 3 měsíců		úzce spolupracují třídní učitel, výchovná poradkyně, metodička prevence, speciální pedagog ŠPP	OSPOD, Policie ČR a případně jiné státní orgány, dětský lékař, odborný lékař, SPC, PPP		
2.		u stávajících žáků je vypracován dle doporučení ŠPZ a žádosti zákonného zástupce	třídní učitel a ostatní vyučující, kteří se podílejí na výchově a vzdělávání žáka; ŠPP; ŠD, ŠK		dle doporučení ŠPZ a v případě potřeby 1 hodina týdně – uvedeno v IVP	
3.		každý školní rok do konce září; novým žákům je vypracován do 1 měsíce od dne, kdy škola obdržela	třídní učitel a ostatní vyučující, kteří se podílejí na výchově a vzdělávání žáka; asistent pedagoga, ŠPP; ŠD, ŠK	SPC, PPP, dětský lékař, odborný lékař, ostatní státní orgány v zájmu žáka	dle doporučení ŠPZ a v zájmu žáka až 3 hodiny týdně – uvedeno v IVP dle školních výstupů v RVP ZV	žáci s LMP – části obsahů vzdělávacích oborů nebo celý vzdělávací obsah lze nahradit obsahem
4.		doporučení a žádost zákonného zástupce	speciální pedagogové, další pedagog, AP		dle doporučení ŠPZ a v zájmu žáka 3 (4) hodiny týdně – uvedeno v IVP dle školních výstupů v RVP ZV nebo RVP ZŠS	jiného vzdělávacího oboru; součástí ŠVP je MDÚ
5.		zahrnuje PSPP	speciální pedagogové, další pedagog, AP			žáci se STMP A TP jsou vzdělávání dle ŠVP ZŠS

Školní poradenské pracoviště

Tým odborníků v rámci školy

- poskytuje pomoc všem zúčastněným stranám dle stanovených kompetencí:
- dodržuje etické zásady, především s ohledem na zdravotní nebo sociální stav žáka a jeho rodiny, dodržuje respekt, důstojnost a toleranci
- poskytuje dostatečný prostor pro konzultaci – podoba informovaného souhlasu
- předkládá odborné informace, které jsou ověřené, případně danou problematiku konzultuje s dalším odborníkem

Poskytování informací

- za kvalitu informací je odpovědný poskytovatel dle řešené problematiky (výchovná poradkyně, metodička prevence, speciální pedagog, odborní pracovníci v rámci školy, vedení ŠD, ŠK...)
- poskytovatel zohledňuje případná nereálná očekávání a předsudky
- zákonný zástupce musí být vždy informován tak, aby vše pochopil a mohl klást otázky
- je nutné stanovit způsob poskytování informací, stanovení dalšího setkání, pracovníka, který bude i nadále informace sdělovat

Spolupráce se zákonným zástupcem

- zákonný zástupce má právo si ponechat čas na rozmyšlenou – nenutíme do odpovědi nebo podpisu
- pokud nic nebrání tomu, aby byl přítomen samotný žák, tak tuto možnost upřednostňujeme
- na počátku rozhovoru sdělujeme pozitivní informace
- neposkytujeme informace charakteru uzavřených soudů, které vyvolávají dojem neměnnosti situace
- závažné informace sdělujeme tak, aby nevyvolávaly strach a bezradnost
- vysvětlujeme situaci a současně navrhneme opatření
- spolupracujeme a svoláme setkání s OSPOD tehdy, jestliže selhaly předchozí možnosti k dohodě o poskytování podpůrných opatření

Plán pedagogické podpory (PLPP) a individuální vzdělávací plán (IVP)

Obecné důvody pro zpracování PLPP

- mírné obtíže ve vzdělávání žáka např. pomalejší tempo práce, drobné obtíže ve čtení, psaní, počítání, problémy se zapomínáním, drobné obtíže v koncentraci pozornosti;
- sociální status ovlivňující výsledky, aktuální zdravotní stav, odlišné kulturní a životní podmínky; individuální nebo specifické vzdělávací či výchovné problémy

PLPP

- PLPP je nástrojem podporujícím práci pedagogů s žáky v prvním stupni PO
- cílem je formulovat pozorované obtíže a zaměřit pozornost na hledání intervencí v oblasti metod, organizace výuky, hodnocení a pomůcek
- vyhodnocuje pedagogické postupy a výsledky strategie po dobu 3 měsíců

- spolupráce se zákonnými zástupci, kteří mohou i v době pozorování a zpracování PLPP navštívit ŠPZ
- součinnost ŽÁK – ŠKOLA - ŠPZ – ZÁKONNÝ ZÁSTUPCE
- PLPP není podmínkou pro vyšetření v poradenském centru
- pokud byl zpracován PLPP, je předán ŠPZ, které z něj vychází

IVP a jeho zpracování

- uplatnění od II. stupně PO – navrhuje ŠPZ, zpracovává škola, vychází ze ŠVP ZV
- je nezbytné zdůvodnění, a to i u žáků nadaných a mimořádně nadaných
- cíle a jednotlivé předměty, jejichž výuka je realizována dle IVP
- specifické podpůrné opatření, které definuje další druhy PO
- změny v ŠVP – úpravy obsahu, změna oborů – cizí jazyky od 3. stupně u žáků s LMP
- předměty SPP - využití disponibilních hodin
- pomůcky, učebnice, hodnocení, pedagogická intervence
- školské zařízení (ŠD, ŠK) – zájmová činnost a PO
- podpora ŠPZ, materiální a personální podpora (AP, speciální pedagog, psycholog)
- jednotlivé předměty a vyučující - vyhodnocení nejméně 1x ročně
- každé IVP je zpracováno zcela individuálně s ohledem na žáka, doporučení a odlišnosti, které speciálně vzdělávací potřeby vyžadují

Přesný postup pro vypracování PLPP a IVP je součástí v úvodu dokumentu *Společné vzdělávání v praxi*.

Vzdělávání žáků se SVP v běžných a speciálních třídách

Při plánování a realizaci vzdělávacího procesu je třeba vycházet z konkrétního zjištění a popisu speciálních vzdělávacích potřeb a možností žáků. Přestože lze nalézt v jednotlivých skupinách žáků společné charakteristiky vzdělávacích potřeb a stejný druh speciálně pedagogické podpory, je třeba mít na zřeteli fakt, že se žáci jako jednotlivci ve svých individuálních vzdělávacích potřebách a možnostech liší.

Doporučení poradenského zařízení pro zařazení do některé z forem speciálního vzdělávání musí předcházet žádost o vyšetření. Podnětem může být nedostatečný prospěch, poruchy v komunikaci, poruchy v chování, mimořádné nadání, které se projeví již v předškolním věku nebo při nástupu do školy, případně v průběhu vzdělávacího procesu. V doporučení ŠPZ je vymezeno zařazení do běžné nebo speciální třídy s ohledem na žákovy schopnosti, psychický a zdravotní stav, žádost rodičů a další důležité aspekty.

V běžné třídě vzdělávání probíhá v souladu s doporučením poradenského centra. Na základě IVP má žák uzpůsobené podmínky vzdělávání. Většinou se jedná o specifické poruchy učení a chování, vady řeči, autistické rysy, ale může být zařazen i žák s lehkým mentálním postižením. Výsledků lze dosáhnout kvalifikovaným personálním obsazením při výuce,

vhodnými podmínkami pro výuku, odbornými postupy a úzkou spoluprací s odborníky a zákonnými zástupci žáka. Pro pedagogy, kteří se žákům věnují, je nejdůležitější znát a respektovat specifické obtíže, pracovní tempo žáka a musí citlivě přistupovat ke klasifikaci a hodnocení. V případě potřeby zahrnuje IVP předměty speciálně pedagogické péče na základě doporučení ŠPZ a žádosti zákonného zástupce. Jejich výuka probíhá v souladu s principy individualizace a diferenciací. PSPP jsou u žáka s LMP součástí učebního plánu. Podle počtu žáků s podpurným opatřením se ve třídě upravuje celkový počet žáků. Žáci s PO nesmí překročit 1/3 z celkového počtu. V případě, že je ve třídě více než 5 takových žáků a nelze rozdělit třídu, je navýšena personální podpora. **Vzdělávání žáka s lehkým mentálním postižením** vychází ze ŠVP ZV (minimální doporučená úroveň) a z doporučení ŠPZ. Vzdelávání a výchova je podrobně specifikovaná v individuálním vzdělávacím plánu. V případě, že má žák nárok na asistenta pedagoga, nezapočítává se do maximálního počtu žáků, tj. 5 se SVP. Počty žáků jsou podrobně specifikovány v dokumentu *Podpurná opatření v praxi*.

Ve speciálních třídách vyučují zkušení pedagogové, na I. stupni pouze speciální pedagogové, za přítomnosti asistentů pedagoga. Na II. stupni jsou speciálními pedagogy vyučovány především hlavní předměty. Vyučující vzájemně konzultují všechny postupy a metody podle individuálních možností každého žáka. PSPP vyučují pouze speciální pedagogové.

Naše škola vzdělává žáky s lehkým mentálním postižením. Do speciálních tříd jsou zařazeni žáci na základě doporučení ŠPZ a informovaného souhlasu zákonného zástupce. Jedná se o žáky, kteří většinou byli nejprve v běžných třídách, ale na žádost zákonného zástupce a doporučení poradenského zařízení přestoupili do speciální třídy. V případě, že se v některých předmětechjevilo jeho nadání vyšší, než odpovídá LMP, přecházel žák na některé hodiny do své předchozí „běžné“ třídy. Vždy se postupuje podle individuálních schopností, které se v průběhu docházky výrazně mění, a to v nejlepším zájmu žáka.

Ve speciálních třídách je 4 – 6 nebo 6 – 14 žáků. Každý ročník může mít vlastní třídu, ale záleží na počtu žáků v ročníku a jeho složení. Žáci mají většinou mentální postižení spojené s více vadami, proto spojujeme ročníky, pokud je to vhodné, pouze na I. stupni. Vzhledem k tomu, že jsou třídy zřízené pro žáky s LMP, nejsou do nich zařazeni žáci s jiným druhem postižení. Pokud by v budoucnu byla otevřena třída pro jiný druh postižení, tak lze do takové třídy přijmout ¼ žáků z celkového počtu s jiným druhem postižení.

Součástí učebního plánu jsou i hodiny předmětů speciálně pedagogické péče, které se vyučují v rámci běžné výuky. Předměty pro každého žáka konzultujeme s poradenským zařízením, zákonnými zástupci a s ohledem na skutečné potřeby žáka. Všechny podmínky na jejich zařazení a požadavky s nimi spojené jsou uvedené v individuálním vzdělávacím plánu. Žáci se středně těžkým mentálním postižením, těžkým mentálním postižením a souběžným postižením více vadami, jsou ve speciální třídě se zvýšeným počtem pedagogických pracovníků a jsou vyučovány podle ŠVP ZŠS, který máme vypracovaný pro tyto druhy postižení. V tomto případě může být třída zřízena pro 4 – 6 žáků, pokud to vyžadují jejich vzdělávací potřeby.

Vzdělávací oblasti a očekávané výstupy

Očekávané výstupy stanovují závaznou úroveň, která je na konci I. a II. stupně dodržena. Minimální doporučenou úroveň pro úpravy očekávaných výstupů v rámci podpůrných opatření jsou upravené očekávané výstupy, které jsou obvykle na nižší úrovni než odpovídající očekávané výstupy daného vzdělávacího oboru. Tyto výstupy používáme pro případné úpravy výstupů uvedených v ŠVP do individuálního vzdělávacího plánu na základě doporučení školského poradenského zařízení. Výstupy minimální doporučené úrovně se využijí v případě podpůrných opatření třetího stupně u žáků s lehkým mentálním postižením. Očekávané výstupy, pro které není uveden výstup v minimální doporučené úrovni, mohou být v IVP bez náhrady vypuštěny.

Spolupráce se školským poradenským zařízením

ŠPZ vychází při posuzování speciálních vzdělávacích potřeb žáka z charakteru jeho obtíží, které mají dopad na jeho vzdělávání. Informace předává školní poradenské pracoviště po konzultaci se zákonným zástupcem. Současně je předán PLPP, pokud předcházelo doporučení. V případě, že zákonný zástupce neposkytuje součinnost, postupujeme podle zákona o sociálně-právní ochraně dětí. Podpůrná opatření realizujeme nejpozději do 4 měsíců ode dne vydání doporučení.

Pro vzdělávání ve třídě zřízené podle §16 odst. 9 lze doporučit:

poradenskou pomoc ŠPZ; úpravu podmínek přijímání ke vzdělávání; použití kompenzačních pomůcek, speciálních učebnic, učebních pomůcek; využití komunikačních systémů neslyšících, hluchoslepých osob, Braillova písma; vzdělávání dle IVP; úpravu očekávaných výstupů vzdělávání; využití AP, dalšího pedagogického pracovníka, tlumočnicka, přepisovatele; nové metody výuky, úpravu obsahu, organizaci výuky; způsob hodnocení; intervenci školy; prodloužení délky vzdělávání.

Zpráva je soubor anamnestických údajů o žákovi, zahrnujících řadu citlivých údajů, která je poskytována pouze zákonnému zástupci, který ji dle vlastního uvážení může poskytnout škole.

Doporučení vychází z údajů uvedených ve zprávě a z opatření jiným odborníkem. Výsledky vyšetření nesmí být v den podání žádosti starší 3 měsíce. ŠPZ v doporučení stanoví dobu, po kterou je poskytování PO nezbytné, tato doba zpravidla nepřesáhne 2 roky. Záleží na zákonném zástupci, které ŠPZ si vybere (není podmíněno bydlištěm).

Předměty speciálně pedagogické péče

Pro předměty speciálně pedagogické péče škola využívá disponibilní časovou dotaci k jejich realizaci, jsou-li tato podpůrná opatření žákovi doporučena ŠPZ a zákonný zástupce souhlasil s jejich poskytováním. Způsob poskytování je součástí kapitoly „Poznámky k učebnímu plánu“ I. a II. stupně.

I. stupeň

Vzdělávací oblast Jazyk a jazyková komunikace	Vzdělávací obor Dramatická výchova
	Vzdělávací obor Logopedická a dyslektická péče
	Vzdělávací obor Cvičení z cizího jazyka
Vzdělávací oblast Matematika a její aplikace	Vzdělávací obor Matematická cvičení
Vzdělávací oblast Člověk a zdraví	Vzdělávací obor Zdravotní tělesná výchova

II. stupeň

Vzdělávací oblast Jazyk a jazyková komunikace	Vzdělávací obor Dramatická výchova
	Vzdělávací obor Cvičení z českého jazyka
	Vzdělávací obor Cvičení z cizího jazyka
Vzdělávací oblast Matematika a její aplikace	Vzdělávací obor Cvičení z matematiky
Vzdělávací oblast Člověk a zdraví	Vzdělávací obor Zdravotní tělesná výchova

Asistent pedagoga pro žáky s přiznaným PO pro určitý druh postižení

Funkce asistenta pedagoga představuje podpůrné opatření, které umožňuje vzdělávání žákům se speciálními vzdělávacími potřebami, které je definované v IVP a doporučené ŠPZ. V praxi jsou asistenti pedagoga zařazeni k žákům, kteří jsou v běžných nebo speciálních třídách. Jejich úvazek od 0,25 – 1,0 je závislý na potřebách žáka.

Zodpovědnost za vzdělávání žáka se speciálními vzdělávacími potřebami nese třídní učitel a ostatní vyučující. Pro dobrou spolupráci mezi učitelem a asistentem pedagoga je důležitá vzájemná informovanost a vymezení kompetencí, proto jsou nezbytné pravidelné schůzky.

Asistent pedagoga se aktivně podílí na sestavování IVP, proto musí být seznámen s rodinou žáka, s jeho specifickými potřebami a metodami výuky. Pomáhá se sociální adaptací žáka v novém prostředí a s vytvářením struktury vyučovacích hodin.

Na učiteli vždy zůstává výuka, zadávání a kontrola domácích i školních úkolů, zapisování známek do žákovské knížky, pozitivní i negativní hodnocení chování integrovaného žáka.

Asistent pracuje podle pokynů učitele, ale nestává se učitelem.

Vzdělávání a výchova žáků ze sociálně znevýhodněného prostředí

Výchovná komise KZŠ Jihlava vypracovala vnitřní směrnici, která stanovuje postup při řešení problémů a při vzdělávání žáků s odlišnými kulturními a životními podmínkami. Vnitřní směrnice vychází z dlouholeté praxe vyučujících a vzájemné spolupráce s OSPOD a specializovanými pracovišti. Je zaměřena na problémy, které se týkají žáka, zákonných zástupců, ale stanovuje i pokyny pro pedagogy. Je zaměřena na žákovu důstojnost s ohledem na osobnost a rodinné prostředí, ve kterém vyrůstá.

Metodička prevence spolu s pedagogickým sborem vypracovali dokument, který pomáhá řešit konkrétní podmínky a situace ve škole z hlediska možného výskytu rizikového chování v souvislosti s rodinným prostředím. Byly stanoveny kompetence školní metodičky, výchovné poradkyně, vyučujících, spolupráce s rodiči, dalšími subjekty a vlastní práce s žáky.

Žáci, nejen ze znevýhodněného prostředí, se učí nalézat a analyzovat příčiny prosociálnosti, argumentovat, obhájit vlastní názor, kriticky myslet a činit uvážlivá rozhodnutí. Snažíme se připravit žáky pro život, aby jako dospělí přispěli k vytváření harmonických a stabilních vztahů v rodině, na pracovišti a mezi společenskými skupinami. Výuka se zaměřuje na pochopení morálních zásad, vnitřní přivlastnění mravních norem, čímž napomáhá osvojení chování, které je s nimi v souladu. Vychází ze základního předpokladu, že člověk ke svému životu potřebuje spolupráci a společenství s dalšími lidmi. Důraz je kladen na etický aspekt postojů vzájemné tolerance lidí různých přesvědčení, národností a sociálních vrstev.

Běžnou praxí je pro naši školu spolupráce s organizacemi, které se zabývají pomocí znevýhodněným dětem. Přesně stanovená pravidla jsou ve vnitřní směrnici školy, kde je podrobně popsáno, jak řešit případné problémy. Na odborné a profesionální úrovni se ve prospěch dětí pracujeme s Pedagogicko-psychologickou poradnou a Speciálně pedagogickým centrem Vysočina a Speciálně pedagogickým centrem Jihlava.

Žákům a jejich rodičům pomáháme najít a domluvit schůzky s psychiatrem, psychologem nebo speciálním pedagogem, kterým poskytneme rozbor řešeného problému ve škole nebo v domácím prostředí. S Odborem sociálních věcí Jihlava se pravidelně a dle potřeb jednotlivých žáků vzájemně informujeme o výsledcích ve škole a o rodinné situaci. Podklady předávají třídní učitelé vedení školy, které dle svých kompetencí informují OSPOD. Dlouholetá spolupráce s Oblastní charitou Jihlava (Centrum primární prevence DOK) umožňuje na základě potřeb

školy vypracovat témata, která odhalují problémy v rodině i škole. Škola obdržela certifikát odborné způsobilosti poskytovatelů v souladu s požadavky MŠMT. Spolupracujeme s Centrem pro rodinu a sociální péči Vysočina, se Soukromou VOŠ sociální Jihlava a Střední odbornou školou sociální u Matky Boží Jihlava, jejichž studenti se žákům individuálně věnují.

Žákům je umožněno bezplatně využívat všechny zájmové aktivity v rámci kroužků a Školního klubu KZŠ Jihlava. Pedagogové se zaměřují na doučování, výuku logopedické a dyslektické péče v rámci školy. Žáci navštěvují výtvarný a keramický kroužek, kroužek vaření, přípravu na přijímací zkoušky z českého jazyka a matematiky, individuální hru na hudební nástroje atd. Kroužky jsou nabízeny s ohledem na požadavky žáků a možnosti jejich zajištění.

Křesťanská základní škola Jihlava aktivně využívá výchovnou komisi a školní poradenské pracoviště, které stanovují vnitřní směrnici postup při řešení problémů a při inkluzivním vzdělávání žáků. Směrnice vychází z dlouholeté praxe vyučujících a vzájemné spolupráce se specializovanými pracovišti. Zaměřujeme se na žákovu důstojnost s ohledem na osobnost a rodinné prostředí, ale stanovuje i pokyny pro pedagogy. Metodická prevence pomáhá řešit konkrétní podmínky a situace z hlediska možného výskytu rizikového chování. Byly stanoveny kompetence školní metodičky, výchovné poradkyně, asistenta pedagoga a vyučujících.

V rámci etické výchovy se žáci učí nalézat a analyzovat příčiny konfliktů, argumentovat, obhájit vlastní názor, kriticky myslet a činit uvážlivá rozhodnutí. Snažíme se připravit žáky pro život, aby jako dospělí přispěli k vytváření harmonických a stabilních vztahů. Výuka se zaměřuje na pochopení morálních zásad, vnitřní přivlastnění mravních norem, čímž napomáhá osvojení chování, které je s nimi v souladu. Vychází z předpokladu, že člověk potřebuje spolupráci a společenství s dalšími lidmi. Důraz je kladen na vzájemnou toleranci lidí různých přesvědčení, národností a sociálních vrstev.

Zabezpečení výuky mimořádně nadaných žáků

Zařazení nadaných a mimořádně žáků do základního vzdělávání vyžaduje od učitelů náročnější přípravu na vyučování v jednotlivých předmětech. Žákům může být zpracován PLPP, který se po 3 měsících vyhodnotí. V těch vyučovacích předmětech, které reprezentují nadání dítěte, je pro tyto žáky zapotřebí zvýšené motivace k rozšiřování základního učiva do hloubky. Na základě doporučení PPP nebo SPC je možné vzdělávat žáka v určitém předmětu v jiném postupném ročníku. Mimořádně nadaným žákům je vypracován individuální vzdělávací plán. V rámci vyučování matematiky projevují tito žáci vysokou míru koncentrace, dobrou paměť, zálibu v řešení problémových úloh a svými znalostmi přesahují stanovené požadavky. Umožňujeme jim pracovat na počítači (vzdělávací programy), individuálně pracovat s naučnou literaturou (hlavolamy, kvízy, záhady, problémové úlohy), případně mohou navštívit vyučovací hodiny ve vyšších ročnících.

V dalších naukových předmětech jsou jim zadávány náročnější samostatné úkoly (referáty k probíranému učivu, zajímavosti ze světa techniky...), jsou pověřováni vedením a řízením

skupin. Na žáky s hudebním nadáním klade učitel vyšší nároky odpovídající jejich dovednostem a schopnostem. Vhodným způsobem je zapojuje do činností v hodině – mohou doprovázet na hudební nástroj, předzpívat píseň apod. Žákům výtvarně nadaným jsou zadávány náročnější práce – volí různé techniky, jsou podporováni v mimoškolních aktivitách, navštěvují výtvarné obory při základních uměleckých školách. Žáci nadaní spíše technicky, manuálně zruční, jsou směřováni k zapojení do zájmových aktivit organizovaných školou. Při samotné výuce bývají pověřováni náročnějšími částmi při plnění zadaných úkolů, a vedením skupiny. Pohybově nadaní žáci jsou podporováni v rozvíjení všech pohybových aktivit, především těch, kde žák projevuje největší zájem a talent. Žáci jsou zapojováni do sportovních soutěží ať už v rámci školy, nebo mimo ni.

U těchto žáků se mohou projevovat výkyvy v chování, proto je nutné toto chování usměrňovat s pedagogickým taktem, avšak důsledně. Usměrníme žáky v osobnostní výchově, vedeme je k rovnému přístupu k méně nadaným spolužákům, k toleranci, k ochotě pomáhat slabším. Není výjimkou, že vyniká-li žák v jedné oblasti, v jiné je průměrný.

4. PRŮŘEZOVÁ TÉMATA

Průřezová témata tvoří povinnou součást základního vzdělávání. Všechna témata jsou zařazena na I. i II. stupni. Žákům nabízíme všechny okruhy, které tvoří součást vzdělávacího obsahu vyučovaného předmětu nebo je téma realizováno formou projektu. Konkrétní využití je označeno v jednotlivých tabulkách průřezových témat. Žáci II. stupně rozšiřují své znalosti ve *Výchově k finanční gramotnosti, Ekologické a environmentální výchově a Mediální výchově* formou samostatných vzdělávacích oborů.

Začlenění průřezových témat obsahuje jejich výčet témat, tematické okruhy v jednotlivých ročnících a předmětech. Barevné odlišení znaménka „plus“ označuje formu, jak jsou tematické okruhy realizovány (+ *průřezové téma bude integrováno do vyučovacího předmětu*, + *průřezové téma bude realizováno formou projektu*).

Realizace průřezových témat pro žáky s lehkým mentálním postižením

Průřezová témata vytvářejí prostor pro výchovný aspekt, pro utváření postojů a hodnotového systému a napomáhají osobnostnímu a charakterovému rozvoji. Vždy respektujeme a zohledňujeme individuální možnosti žáků s lehkým mentálním postižením.

Osobnostní a sociální výchova se především zaměřuje:

- na utváření pozitivních (nezraňujících) postojů k sobě samému i k druhým;
- na rozvoj zvládání vlastního chování;
- na podporu akceptace různých typů lidí, názorů, přístupů k řešení problémů;
- na uvědomování si hodnoty spolupráce a pomoci;
- na rozvoj dovedností potřebných pro komunikaci a spolupráci;
- na uvědomování si mravních rozměrů různých způsobů lidského chování.

Výchova demokratického občana se především zaměřuje na utváření:

- sebeúcty, sebedůvěry a samostatnosti;
- úcty k zákonu; úcty k hodnotám, jako je svoboda, spravedlnost, solidarita, odpovědnost, tolerance;
- aktivního postoje v obhajování a dodržování lidských práv a svobod;
- ohleduplnosti a ochoty pomáhat slabším;
- respektu ke kulturním, etnickým a jiným odlišnostem;
- empatie, schopnosti aktivního naslouchání a spravedlivého posuzování.

Výchova k myšlení v evropských a globálních souvislostech se především zaměřuje:

- na překonávání stereotypů a předsudků;
- na kultivaci postojů k Evropě jako širší vlasti a ke světu jako globálnímu prostředí života; na kultivaci postojů ke kulturní rozmanitosti;
- na utváření pozitivních postojů k tradičním evropským hodnotám;
- na osvojování vzorců evropského občana;
- na podporu smyslu pro zodpovědnost.

Multikulturní výchova se především zaměřuje:

- na uvědomění si vlastní identity a schopnost reflexe vlastního sociokulturního zázemí;
- na utváření hodnotového systému žáků, korekci jejich jednání;
- na rozvoj dovedností potřebných pro uplatňování vlastních práv a respektování práv druhých; na utváření tolerance a respektu k odlišným sociokulturním skupinám;
- na rozvoj dovedností komunikovat a žít ve skupině s příslušníky odlišných sociokulturních skupin;
- na vnímání odlišnosti jako příležitosti k obohacení, nikoliv jako zdroje konfliktu;
- na uvědomění si neslučitelnosti rasové (náboženské apod.) intolerance s principy života v demokratické společnosti;
- na podporu angažovanosti při potírání projevů intolerance, xenofobie, diskriminace a rasismu;
- na vnímání sebe jako občana, který se aktivně spolupodílí na utváření vztahu společnosti k minoritním skupinám.

Environmentální výchova se především zaměřuje:

- na vnímání života jako nejvyšší hodnoty;
- na rozvoj odpovědnosti ve vztahu k ochraně přírody a přírodních zdrojů;
- na rozvoj aktivity, tvořivosti, vstřícnosti a ohleduplnosti ve vztahu k prostředí;
- na utváření zdravého životního stylu a vnímání estetických hodnot prostředí;
- na podporu angažovanosti v řešení problémů spojených s ochranou životního prostředí;
- na rozvoj vnímavého a citlivého přístupu k přírodě a přírodnímu a kulturnímu dědictví.

Mediální výchova se především zaměřuje:

- na uvědomování si hodnoty vlastního života (zvláště volného času) a odpovědnosti za jeho naplnění;
- na využívání potenciálu médií jako zdroje informací, kvalitní zábavy i naplnění volného času;
- na vytvoření představy o roli médií jak v klíčových společenských situacích a v demokratické společnosti vůbec, tak v každodenním životě v regionu;
- na rozvoj citlivosti vůči stereotypům v obsahu médií i způsobu zpracování mediálních sdělení;
- na rozvoj citlivosti vůči předsudkům a zjednodušujícím soudům o společnosti (zejména o menšinách) i jednotlivci;
- na rozvoj komunikačních schopností, zejména při veřejném vystupování;
- na využívání vlastních schopností v týmové práci a dovednosti přizpůsobit se potřebám a cílům týmu.

Začlenění průřezových témat - ŠVP ZV

Osobnostní a sociální výchova									
Tematický okruh: Osobnostní rozvoj									
<i>rozvoj schopností poznávání</i>									
	1. r.	2. r.	3. r.	4. r.	5. r.	6. r.	7. r.	8. r.	9. r.
Český jazyk	+	+	+	+	+	+	+	+	+
Anglický jazyk						+	+	+	+
Německý jazyk						+	+	+	+
Matematika		+				+	+	+	+
Informatika						+	+	+	+
Prvouka		+							
Přírodověda									
Vlastivěda									
Dějepis						+	+	+	+
Výchova demokratického občana						+	+	+	+
Fyzika						+	+	+	+
Chemie									
Přírodopis						+	+	+	+
Zeměpis						+	+	+	+
Hudební výchova						+	+	+	+
Výtvarná výchova						+	+	+	+
Tělesná výchova									
Pracovní výchova						+	+	+	+
Etická výchova					+	+	+	+	+
Mediální výchova									
Výchova k finanční gramotnosti									
Ekologická a environm. výchova									
<i>sebepoznání a sebepojetí</i>									
	1. r.	2. r.	3. r.	4. r.	5. r.	6. r.	7. r.	8. r.	9. r.
Český jazyk	+	+	+	+	+				
Anglický jazyk									
Německý jazyk									

Matematika									
Informatika									
Prvouka	+	+							
Přírodověda									
Vlastivěda									
Dějepis									
Výchova demokratického občana						+		+	
Fyzika									
Chemie									
Přírodopis								+	
Zeměpis									
Hudební výchova									
Výtvarná výchova	+	+							
Tělesná výchova									
Pracovní výchova									+
Etická výchova					+	+	+	+	+
Mediální výchova									
Výchova k finanční gramotnosti									
Ekologická a environm. výchova									
seberegulace a sebeorganizace									
	1. r.	2. r.	3. r.	4. r.	5. r.	6. r.	7. r.	8. r.	9. r.
Český jazyk					+				
Anglický jazyk									
Německý jazyk									
Matematika									
Informatika									
Prvouka	+								
Přírodověda									
Vlastivěda									
Dějepis									
Výchova demokratického občana						+	+	+	+
Fyzika									

Chemie									
Přírodopis									
Zeměpis									
Hudební výchova									
Výtvarná výchova									
Tělesná výchova		+							
Pracovní výchova									+
Etická výchova					+	+	+	+	+
Mediální výchova									
Výchova k finanční gramotnosti									
Ekologická a environm. výchova									
<i>psychohygiena</i>									
	1. r.	2. r.	3. r.	4. r.	5. r.	6. r.	7. r.	8. r.	9. r.
Český jazyk	+		+	+	+				
Anglický jazyk									
Německý jazyk									
Matematika									
Informatika									
Prvouka	+	+							
Přírodověda									
Vlastivěda									
Dějepis									
Výchova demokratického občana						+	+	+	+
Fyzika									
Chemie									
Přírodopis									
Zeměpis									
Hudební výchova									
Výtvarná výchova	+		+						
Tělesná výchova						+	+	+	+
Pracovní výchova									+
Etická výchova					+	+	+	+	+

Mediální výchova									
Výchova k finanční gramotnosti									
Ekologická a environm. výchova									
<i> kreativita </i>									
	1. r.	2. r.	3. r.	4. r.	5. r.	6. r.	7. r.	8. r.	9. r.
Český jazyk	+								
Anglický jazyk									
Německý jazyk									
Matematika									
Informatika									
Prvouka									
Přírodověda									
Vlastivěda									
Dějepis									
Výchova demokratického občana									
Fyzika									
Chemie									
Přírodopis									
Zeměpis									
Hudební výchova									
Výtvarná výchova	+	+	+	+	+	+	+	+	+
Tělesná výchova									
Pracovní výchova									
Etická výchova					+	+	+	+	+
Mediální výchova									
Výchova k finanční gramotnosti									
Ekologická a environm. výchova									

Tematický okruh: Sociální rozvoj									
<i>poznávání lidí</i>									
	1. r.	2. r.	3. r.	4. r.	5. r.	6. r.	7. r.	8. r.	9. r.
Český jazyk	+	+	+	+	+				
Anglický jazyk									
Německý jazyk									
Matematika									
Informatika									
Prvouka									
Přírodověda									
Vlastivěda									
Dějepis									
Výchova demokratického občana						+	+	+	
Fyzika									
Chemie									
Přírodopis									
Zeměpis									
Hudební výchova									
Výtvarná výchova									
Tělesná výchova									
Pracovní výchova									
Etická výchova					+	+	+	+	+
Mediální výchova									
Výchova k finanční gramotnosti									
Ekologická a environm. výchova									
<i>mezilidské vztahy</i>									
	1. r.	2. r.	3. r.	4. r.	5. r.	6. r.	7. r.	8. r.	9. r.
Český jazyk	+	+	+	+	+				
Anglický jazyk									
Německý jazyk									
Matematika									
Informatika									
Prvouka		+							

Přírodověda									
Vlastivěda				+	+				
Dějepis						+	+		
Výchova demokratického občana						+	+	+	+
Fyzika									
Chemie									
Přírodopis									
Zeměpis									
Hudební výchova									
Výtvarná výchova				+	+				
Tělesná výchova									
Pracovní výchova									
Etická výchova					+	+	+	+	+
Mediální výchova									
Výchova k finanční gramotnosti									
Ekologická a environm. výchova									
komunikace									
	1. r.	2. r.	3. r.	4. r.	5. r.	6. r.	7. r.	8. r.	9. r.
Český jazyk	+	+	+	+	+	+	+	+	+
Anglický jazyk			+	+	+				
Německý jazyk									
Matematika									
Informatika									
Prvouka									
Přírodověda									
Vlastivěda									
Dějepis									
Výchova demokratického občana						+	+	+	
Fyzika									
Chemie									
Přírodopis								+	
Zeměpis									
Hudební výchova						+	+	+	+

Výtvarná výchova		+							
Tělesná výchova									
Pracovní výchova									
Etická výchova						+		+	
Mediální výchova									
Výchova k finanční gramotnosti									
Ekologická a environm. výchova									
kooperace a kompetice									
	1. r.	2. r.	3. r.	4. r.	5. r.	6. r.	7. r.	8. r.	9. r.
Český jazyk			+	+	+	+	+	+	+
Anglický jazyk						+	+	+	+
Německý jazyk						+	+	+	+
Matematika						+	+	+	+
Informatika									
Prvouka									
Přírodověda									
Vlastivěda									
Dějepis						+	+	+	+
Výchova demokratického občana						+	+	+	+
Fyzika						+	+	+	+
Chemie									
Přírodopis						+	+	+	+
Zeměpis						+	+	+	+
Hudební výchova									
Výtvarná výchova						+	+	+	+
Tělesná výchova									
Pracovní výchova						+	+	+	+
Etická výchova					+	+	+	+	+
Mediální výchova									
Výchova k finanční gramotnosti									
Ekologická a environm. výchova									

Tematický okruh: Morální rozvoj									
<i>řešení problémů a rozhodovací dovednosti</i>									
	1. r.	2. r.	3. č.	4. r.	5. r.	6. r.	7. r.	8. r.	9. r.
Český jazyk			+						
Anglický jazyk									
Německý jazyk									
Matematika									
Informatika									
Prvouka			+						
Přírodověda									
Vlastivěda									
Dějepis									
Výchova demokratického občana								+	
Fyzika									
Chemie									
Přírodopis									
Zeměpis									
Hudební výchova									
Výtvarná výchova									
Tělesná výchova									
Pracovní výchova									
Etická výchova									
Mediální výchova									
Výchova k finanční gramotnosti									
Ekologická a environm. výchova									
<i>hodnoty, postoje, praktická etika</i>									
	1. r.	2. r.	3. r.	4. r.	5. r.	6. r.	7. r.	8. r.	9. r.
Český jazyk		+		+	+				
Anglický jazyk									
Německý jazyk									
Matematika									
Informatika									
Prvouka	+								

Přírodověda									
Vlastivěda									
Dějepis									
Výchova demokratického občana						+		+	+
Fyzika									
Chemie									
Přírodopis									
Zeměpis									
Hudební výchova									
Výtvarná výchova									
Tělesná výchova									
Pracovní výchova									
Etická výchova					+	+	+	+	+
Mediální výchova									
Výchova k finanční gramotnosti									
Ekologická a environm. výchova									

Výchova demokratického občana

Tematický okruh: Občanská společnost a škola

	1. r.	2. r.	3. r.	4. r.	5. r.	6. r.	7. r.	8. r.	9. r.
Český jazyk				+					
Anglický jazyk									
Německý jazyk									
Matematika									
Informatika									
Prvouka	+	+							
Přírodověda									
Vlastivěda					+				
Dějepis									
Výchova demokratického občana						+	+		
Fyzika									
Chemie									
Přírodopis									
Zeměpis									

Hudební výchova									
Výtvarná výchova						+	+	+	+
Tělesná výchova									
Pracovní výchova								+	
Etická výchova					+	+	+	+	+
Mediální výchova									
Výchova k finanční gramotnosti									
Ekologická a environm. výchova									
Tematický okruh: Občan, občanská společnost a stát									
	1. r.	2. r.	3. r.	4. r.	5. r.	6. r.	7. r.	8. r.	9. r.
Český jazyk				+					
Anglický jazyk									
Německý jazyk									
Matematika									
Informatika									
Prvouka			+						
Přírodověda									
Vlastivěda					+				
Dějepis						+	+	+	+
Výchova demokratického občana						+	+		+
Fyzika									
Chemie									
Přírodopis									
Zeměpis									
Hudební výchova									
Výtvarná výchova									
Tělesná výchova									
Pracovní výchova									
Etická výchova					+	+	+	+	+
Mediální výchova									
Výchova k finanční gramotnosti									
Ekologická a environm. výchova									

Tematický okruh: Formy participace občanů v politickém životě									
	1. r.	2. r.	3. r.	4. r.	5. r.	6. r.	7. r.	8. r.	9. r.
Český jazyk									
Anglický jazyk									
Německý jazyk									
Matematika									
Informatika									
Prvouka			+						
Přírodověda									
Vlastivěda				+					
Dějepis									
Výchova demokratického občana						+	+		
Fyzika									
Chemie									
Přírodopis									
Zeměpis									
Hudební výchova									
Výtvarná výchova									
Tělesná výchova									
Pracovní výchova									
Etická výchova									
Mediální výchova									
Výchova k finanční gramotnosti									
Ekologická a environm. výchova									

Tematický okruh: Principy demokracie jako formy vlády a způsobu rozhodování									
	1. r.	2. r.	3. r.	4. r.	5. r.	6. r.	7. r.	8. r.	9. r.
Český jazyk									
Anglický jazyk									
Německý jazyk									
Matematika									
Informatika									
Prvouka			+						
Přírodověda									
Vlastivěda				+	+				
Dějepis						+		+	+
Výchova demokratického občana							+		
Fyzika									
Chemie									
Přírodopis									
Zeměpis									
Hudební výchova									
Výtvarná výchova									
Tělesná výchova									
Pracovní výchova									
Etická výchova									
Mediální výchova									
Výchova k finanční gramotnosti									
Ekologická a environm. výchova									
<u>Výchova k myšlení v evropských a globálních souvislostech</u>									
Tematický okruh: Evropa a svět nás zajímá									
	1. r.	2. r.	3. r.	4. r.	5. r.	6. r.	7. r.	8. r.	9. r.
Český jazyk						+	+	+	+
Anglický jazyk			+	+	+				
Německý jazyk								+	
Matematika									
Informatika									
Prvouka									

Přírodověda									
Vlastivěda					+				
Dějepis						+	+	+	+
Výchova demokratického občana									
Fyzika									
Chemie									
Přírodopis									
Zeměpis							+	+	+
Hudební výchova									
Výtvarná výchova									
Tělesná výchova									
Pracovní výchova									
Etická výchova									
Mediální výchova									
Výchova k finanční gramotnosti									
Ekologická a environm. výchova									
Tematický okruh: Objevujeme Evropu a svět									
	1. r.	2. r.	3. r.	4. r.	5. r.	6. r.	7. r.	8. r.	9. r.
Český jazyk			+	+	+				
Anglický jazyk							+		
Německý jazyk								+	
Matematika			+	+	+				
Informatika									
Prvouka			+						
Přírodověda				+	+				
Vlastivěda				+	+				
Dějepis						+	+	+	+
Výchova demokratického občana							+		
Fyzika									
Chemie									
Přírodopis									
Zeměpis							+	+	+
Hudební výchova			+	+	+				

Výtvarná výchova			+	+	+				
Tělesná výchova			+	+	+				
Pracovní výchova			+	+	+			+	+
Etická výchova					+	+	+	+	+
Mediální výchova									
Výchova k finanční gramotnosti									
Ekologická a environm. výchova									
Tematický okruh: Jsme Evropané									
	1. r.	2. r.	3. r.	4. r.	5. r.	6. r.	7. r.	8. r.	9. r.
Český jazyk			+	+	+				
Anglický jazyk									
Německý jazyk									
Matematika			+	+	+				
Informatika									
Prvouka									
Přírodověda				+	+				
Vlastivěda				+	+				
Dějepis						+	+	+	+
Výchova demokratického občana							+	+	+
Fyzika									
Chemie									
Přírodopis									
Zeměpis							+	+	+
Hudební výchova				+	+				
Výtvarná výchova				+	+				
Tělesná výchova									
Pracovní výchova				+	+				
Etická výchova					+	+	+	+	+
Mediální výchova									
Výchova k finanční gramotnosti									
Ekologická a environm. výchova									

Multikulturní výchova									
Tematický okruh: Kulturní diference									
	1. r.	2. r.	3. r.	4. r.	5. r.	6. r.	7. r.	8. r.	9. r.
Český jazyk	+	+	+						
Anglický jazyk									
Německý jazyk									
Matematika									
Informatika									
Prvouka									
Přírodověda									
Vlastivěda					+				
Dějepis								+	
Výchova demokratického občana						+	+	+	
Fyzika									
Chemie									
Přírodopis									
Zeměpis							+	+	
Hudební výchova				+	+				
Výtvarná výchova									
Tělesná výchova									
Pracovní výchova									
Etická výchova					+	+	+	+	+
Mediální výchova									
Výchova k finanční gramotnosti									
Ekologická a environm. výchova									
Tematický okruh: Lidské vztahy									
	1. r.	2. r.	3. r.	4. r.	5. r.	6. r.	7. r.	8. r.	9. r.
Český jazyk	+	+	+	+	+				
Anglický jazyk									
Německý jazyk									
Matematika									
Informatika									
Prvouka	+	+	+						

Přírodověda									
Vlastivěda					+				
Dějepis									
Výchova demokratického občana						+	+	+	+
Fyzika									
Chemie									
Přírodopis									
Zeměpis							+		+
Hudební výchova									
Výtvarná výchova									
Tělesná výchova									
Pracovní výchova									+
Etická výchova					+	+	+	+	+
Mediální výchova									
Výchova k finanční gramotnosti									
Ekologická a environm. výchova									
Tematický okruh: Etnický původ									
	1. r.	2. r.	3. r.	4. r.	5. r.	6. r.	7. r.	8. r.	9. r.
Český jazyk			+	+	+				
Anglický jazyk									
Německý jazyk									
Matematika									
Informatika									
Prvouka	+	+							
Přírodověda									
Vlastivěda					+				
Dějepis									+
Výchova demokratického občana						+	+	+	+
Fyzika									
Chemie									
Přírodopis								+	
Zeměpis							+	+	+
Hudební výchova									

Výtvarná výchova									
Tělesná výchova									
Pracovní výchova									
Etická výchova					+	+	+	+	+
Mediální výchova									
Výchova k finanční gramotnosti									
Ekologická a environm. výchova									
Tematický okruh: Multikulturalita									
	1. r.	2. r.	3. r.	4. r.	5. r.	6. r.	7. r.	8. r.	9. r.
Český jazyk						+			
Anglický jazyk			+	+	+	+			
Německý jazyk						+			
Matematika									
Informatika									
Prvouka									
Přírodověda									
Vlastivěda									
Dějepis									
Výchova demokratického občana							+		
Fyzika									
Chemie									
Přírodopis									
Zeměpis									
Hudební výchova									
Výtvarná výchova				+	+				
Tělesná výchova									
Pracovní výchova									
Etická výchova									
Mediální výchova									
Výchova k finanční gramotnosti									
Ekologická a environm. výchova									

Tematický okruh: Princip sociálního smíru a solidarity									
	1. r.	2. r.	3. r.	4. r.	5. r.	6. r.	7. r.	8. r.	9. r.
Český jazyk					+				
Anglický jazyk									
Německý jazyk									
Matematika									
Informatika									
Prvouka			+						
Přírodověda									
Vlastivěda									
Dějepis									
Výchova demokratického občana						+	+	+	
Fyzika									
Chemie									
Přírodopis									
Zeměpis									
Hudební výchova									
Výtvarná výchova									
Tělesná výchova									
Pracovní výchova									
Etická výchova									
Mediální výchova									
Výchova k finanční gramotnosti									
Ekologická a environm. výchova									

Environmentální výchova									
Tematický okruh: Ekosystémy									
	1. r.	2. r.	3. r.	4. r.	5. r.	6. r.	7. r.	8. r.	9. r.
Český jazyk	+	+	+						
Anglický jazyk									
Německý jazyk									
Matematika									
Informatika									
Prvouka	+	+	+						
Přírodověda				+	+				
Vlastivěda									
Dějepis									
Výchova demokratického občana									
Fyzika									
Chemie								+	
Přírodopis									+
Zeměpis						+	+		+
Hudební výchova									
Výtvarná výchova	+	+	+						
Tělesná výchova									
Pracovní výchova	+	+	+						
Etická výchova									
Mediální výchova									
Výchova k finanční gramotnosti									
Ekologická a environm. výchova									
Tematický okruh: Základní podmínky života									
	1. r.	2. r.	3. r.	4. r.	5. r.	6. r.	7. r.	8. r.	9. r.
Český jazyk									
Anglický jazyk									
Německý jazyk									
Matematika									
Informatika									
Prvouka			+						

Přírodověda					+				
Vlastivěda									
Dějepis									
Výchova demokratického občana									
Fyzika									
Chemie								+	+
Přírodopis						+	+		+
Zeměpis						+			+
Hudební výchova									
Výtvarná výchova									
Tělesná výchova									
Pracovní výchova									
Etická výchova									
Mediální výchova									
Výchova k finanční gramotnosti									
Ekologická a environm. výchova									
Tematický okruh: Lidské aktivity a problémy životního prostředí									
	1. r.	2. r.	3. r.	4. r.	5. r.	6. r.	7. r.	8. r.	9. r.
Český jazyk			+	+	+				
Anglický jazyk									
Německý jazyk									
Matematika									
Informatika					+				
Prvouka	+	+	+						
Přírodověda				+	+				
Vlastivěda									
Dějepis									
Výchova demokratického občana									
Fyzika								+	+
Chemie									+
Přírodopis									+
Zeměpis						+		+	+
Hudební výchova									

Výtvarná výchova	+	+	+	+	+				
Tělesná výchova			+	+	+	+	+	+	+
Pracovní výchova	+	+	+	+	+	+			
Etická výchova									
Mediální výchova									
Výchova k finanční gramotnosti									
Ekologická a environm. výchova									
Tematický okruh: Vztah člověka k prostředí									
	1. r.	2. r.	3. r.	4. r.	5. r.	6. r.	7. r.	8. r.	9. r.
Český jazyk				+					
Anglický jazyk									
Německý jazyk									
Matematika									
Informatika									
Prvouka	+	+	+						
Přírodověda					+				
Vlastivěda									
Dějepis									
Výchova demokratického občana						+			+
Fyzika									
Chemie									
Přírodopis								+	+
Zeměpis									+
Hudební výchova									
Výtvarná výchova									
Tělesná výchova			+						
Pracovní výchova									
Etická výchova					+	+	+	+	+
Mediální výchova									
Výchova k finanční gramotnosti									
Ekologická a environm. výchova									

Mediální výchova

Tematický okruh: Kritické čtení a vnímání mediálních sdělení

	1. r.	2. r.	3. r.	4. r.	5. r.	6. r.	7. r.	8. r.	9. r.
Český jazyk			+	+	+	+			
Anglický jazyk									
Německý jazyk									
Matematika									
Informatika					+	+	+	+	+
Prvouka									
Přírodověda									
Vlastivěda									
Dějepis									
Výchova demokratického občana							+	+	+
Fyzika									
Chemie									
Přírodopis									
Zeměpis									
Hudební výchova									
Výtvarná výchova	+				+	+	+	+	+
Tělesná výchova									
Pracovní výchova									
Etická výchova									
Mediální výchova									
Výchova k finanční gramotnosti									
Ekologická a environm. výchova									

Tematický okruh: Interpretace vztahu mediálních sdělení a reality

	1. r.	2. r.	3. r.	4. r.	5. r.	6. r.	7. r.	8. r.	9. r.
Český jazyk					+	+			
Anglický jazyk						+	+	+	+
Německý jazyk									+
Matematika									
Informatika						+	+	+	+
Prvouka									

Přírodověda									
Vlastivěda									
Dějepis									
Výchova demokratického občana								+	
Fyzika									
Chemie									
Přírodopis									
Zeměpis									
Hudební výchova									
Výtvarná výchova									
Tělesná výchova									
Pracovní výchova								+	
Etická výchova					+	+	+	+	+
Mediální výchova									
Výchova k finanční gramotnosti									
Ekologická a environm. výchova									

Tematický okruh: Stavba mediálních sdělení									
	1. r.	2. r.	3. r.	4. r.	5. r.	6. r.	7. r.	8. r.	9. r.
Český jazyk					+	+			
Anglický jazyk									
Německý jazyk									
Matematika									
Informatika								+	+
Prvouka									
Přírodověda									
Vlastivěda									
Dějepis									
Výchova demokratického občana									
Fyzika									
Chemie									
Přírodopis									
Zeměpis									
Hudební výchova									
Výtvarná výchova									
Tělesná výchova									
Pracovní výchova									
Etická výchova					+	+	+	+	+
Mediální výchova									
Výchova k finanční gramotnosti									
Ekologická a environm. výchova									
Tematický okruh: Vnímání autora mediálních sdělení									
	1. r.	2. r.	3. r.	4. r.	5. r.	6. r.	7. r.	8. r.	9. r.
Český jazyk	+	+	+	+	+	+	+	+	+
Anglický jazyk									
Německý jazyk									
Matematika									
Informatika									
Prvouka									
Přírodověda									

Vlastivěda									
Dějepis									
Výchova demokratického občana								+	
Fyzika									
Chemie									
Přírodopis									
Zeměpis									
Hudební výchova									
Výtvarná výchova	+	+	+	+	+	+	+	+	+
Tělesná výchova									
Pracovní výchova									
Etická výchova					+	+	+	+	+
Mediální výchova									
Výchova k finanční gramotnosti									
Ekologická a environm. výchova									
Tematický okruh: Fungování a vliv médií ve společnosti									
	1. r.	2. r.	3. r.	4. r.	5. r.	6. r.	7. r.	8. r.	9. r.
Český jazyk				+	+				
Anglický jazyk									
Německý jazyk									
Matematika							+		
Informatika								+	
Prvouka			+						
Přírodověda									
Vlastivěda				+	+				
Dějepis									+
Výchova demokratického občana							+		
Fyzika									
Chemie									
Přírodopis									
Zeměpis									
Hudební výchova									
Výtvarná výchova									

Tělesná výchova									
Pracovní výchova								+	
Etická výchova					+	+	+	+	+
Mediální výchova									
Výchova k finanční gramotnosti									
Ekologická a environm. výchova									
Tematický okruh: Tvorba mediálního sdělení									
	1. r.	2. r.	3. r.	4. r.	5. r.	6. r.	7. r.	8. r.	9. r.
Český jazyk				+	+	+			
Anglický jazyk									
Německý jazyk									
Matematika									
Informatika								+	+
Prvouka									
Přírodověda									
Vlastivěda									
Dějepis									
Výchova demokratického občana									
Fyzika									
Chemie									
Přírodopis									
Zeměpis									
Hudební výchova									
Výtvarná výchova							+		
Tělesná výchova									
Pracovní výchova									
Etická výchova					+	+	+	+	+
Mediální výchova									
Výchova k finanční gramotnosti									
Ekologická a environm. výchova									
Tematický okruh: Práce v realizačním týmu									
	1. r.	2. r.	3. r.	4. r.	5. r.	6. r.	7. r.	8. r.	9. r.
Český jazyk	+	+	+	+	+				

Anglický jazyk									
Německý jazyk									
Matematika	+	+	+	+	+				
Informatika					+	+	+	+	+
Prvouka	+	+	+						
Přírodověda				+	+				
Vlastivěda				+	+				
Dějepis							+		
Výchova demokratického občana								+	
Fyzika									
Chemie									
Přírodopis									
Zeměpis									
Hudební výchova	+	+	+	+	+				
Výtvarná výchova	+	+	+	+	+				
Tělesná výchova	+	+	+	+	+	+	+	+	+
Pracovní výchova	+	+	+	+	+				
Etická výchova					+	+	+	+	+
Mediální výchova									
Výchova k finanční gramotnosti									
Ekologická a environm. výchova									

Začlenění průřezových témat – ŠVP ZV - MDÚ (PO)

Osobnostní a sociální výchova									
Tematický okruh: Osobnostní rozvoj									
<i>rozvoj schopností poznávání</i>									
	1. r.	2. r.	3. r.	4. r.	5. r.	6. r.	7. r.	8. r.	9. r.
Český jazyk	+	+							
Anglický jazyk									
Německý jazyk						+	+	+	+
Matematika	+	+	+	+	+	+	+	+	+
Informatika									
Prvouka	+	+							
Přírodověda									
Vlastivěda									
Dějepis						+	+	+	+
Výchova demokratického občana						+			
Fyzika						+	+	+	+
Chemie									
Přírodopis						+			
Zeměpis						+			
Hudební výchova									
Výtvarná výchova	+	+	+	+	+	+	+	+	+
Tělesná výchova	+	+	+	+	+	+	+	+	+
Pracovní výchova	+					+	+	+	+
Etická výchova					+	+	+	+	+
Mediální výchova									
Výchova k finanční gramotnosti									
Ekologická a environm. výchova									
<i>sebepoznání a sebepojetí</i>									
	1. r.	2. r.	3. r.	4. r.	5. r.	6. r.	7. r.	8. r.	9. r.
Český jazyk		+				+			
Anglický jazyk									
Německý jazyk									

Matematika									
Informatika									
Prvouka	+	+							
Přírodověda									
Vlastivěda									
Dějepis									
Výchova demokratického občana						+	+		+
Fyzika									
Chemie									
Přírodopis								+	
Zeměpis									
Hudební výchova									
Výtvarná výchova									
Tělesná výchova									
Pracovní výchova									+
Etická výchova					+	+	+	+	+
Mediální výchova									
Výchova k finanční gramotnosti									
Ekologická a environm. výchova									
seberegulace a sebeorganizace									
	1. r.	2. r.	3. r.	4. r.	5. r.	6. r.	7. r.	8. r.	9. r.
Český jazyk									
Anglický jazyk									
Německý jazyk									
Matematika									
Informatika									
Prvouka									
Přírodověda									
Vlastivěda									
Dějepis									
Výchova demokratického občana								+	
Fyzika									
Chemie									

Přírodopis									
Zeměpis									
Hudební výchova									
Výtvarná výchova									
Tělesná výchova									
Pracovní výchova									+
Etická výchova					+	+	+	+	+
Mediální výchova									
Výchova k finanční gramotnosti									
Ekologická a environm. výchova									
psychohygiena									
	1. r.	2. r.	3. r.	4. r.	5. r.	6. r.	7. r.	8. r.	9. r.
Český jazyk						+			
Anglický jazyk									
Německý jazyk									
Matematika									
Informatika									
Prvouka		+	+						
Přírodověda									
Vlastivěda									
Dějepis									
Výchova demokratického občana							+		
Fyzika									
Chemie									
Přírodopis									
Zeměpis									
Hudební výchova									
Výtvarná výchova							+		
Tělesná výchova						+		+	
Pracovní výchova									+
Etická výchova					+	+	+	+	+
Mediální výchova									
Výchova k finanční gramotnosti									

Ekologická a environm. výchova									
<i>kreativita</i>									
	1. r.	2. r.	3. r.	4. r.	5. r.	6. r.	7. r.	8. r.	9. r.
Český jazyk									
Anglický jazyk									
Německý jazyk									
Matematika									
Informatika						+			+
Prvouka									
Přírodověda									
Vlastivěda									
Dějepis									
Výchova demokratického občana									
Fyzika									
Chemie									
Přírodopis									
Zeměpis									
Hudební výchova									
Výtvarná výchova									
Tělesná výchova									
Pracovní výchova								+	
Etická výchova					+	+	+	+	+
Mediální výchova									
Výchova k finanční gramotnosti									
Ekologická a environm. výchova									
Tematický okruh: Sociální rozvoj									
<i>poznávání lidí</i>									
	1. r.	2. r.	3. r.	4. r.	5. r.	6. r.	7. r.	8. r.	9. r.
Český jazyk	+								
Anglický jazyk									
Německý jazyk									
Matematika									
Informatika									

Prvouka		+							
Přírodověda									
Vlastivěda									
Dějepis									
Výchova demokratického občana						+			
Fyzika									
Chemie									
Přírodopis									
Zeměpis									
Hudební výchova									
Výtvarná výchova									
Tělesná výchova									
Pracovní výchova									
Etická výchova					+	+	+	+	+
Mediální výchova									
Výchova k finanční gramotnosti									
Ekologická a environm. výchova									

<i>mezilidské vztahy</i>									
	1. r.	2. r.	3. r.	4. r.	5. r.	6. r.	7. r.	8. r.	9. r.
Český jazyk		+							
Anglický jazyk									
Německý jazyk									
Matematika									
Informatika									
Prvouka									
Přírodověda									
Vlastivěda									
Dějepis									
Výchova demokratického občana						+	+		
Fyzika									
Chemie									
Přírodopis									
Zeměpis									
Hudební výchova									
Výtvarná výchova									
Tělesná výchova									
Pracovní výchova									
Etická výchova					+	+	+	+	+
Mediální výchova									
Výchova k finanční gramotnosti									
Ekologická a environm. výchova									
<i>komunikace</i>									
	1. r.	2. r.	3. r.	4. r.	5. r.	6. r.	7. r.	8. r.	9. r.
Český jazyk									
Anglický jazyk						+	+	+	+
Německý jazyk									
Matematika									
Informatika									
Prvouka									
Přírodověda									

Vlastivěda									
Dějepis									
Výchova demokratického občana							+		
Fyzika									
Chemie									
Přírodopis									
Zeměpis									
Hudební výchova		+							
Výtvarná výchova									
Tělesná výchova						+			
Pracovní výchova									
Etická výchova					+	+	+	+	+
Mediální výchova									
Výchova k finanční gramotnosti									
Ekologická a environm. výchova									
kooperace a kompetice									
	1. r.	2. r.	3. r.	4. r.	5. r.	6. r.	7. r.	8. r.	9. r.
Český jazyk									
Anglický jazyk									
Německý jazyk						+	+	+	+
Matematika									
Informatika									
Prvouka									
Přírodověda									
Vlastivěda									
Dějepis									
Výchova demokratického občana									
Fyzika									
Chemie									
Přírodopis									
Zeměpis									
Hudební výchova									
Výtvarná výchova									

Tělesná výchova							+		+
Pracovní výchova							+	+	+
Etická výchova					+	+	+	+	+
Mediální výchova									
Výchova k finanční gramotnosti									
Ekologická a environm. výchova									

Tematický okruh: Morální rozvoj									
<i>řešení problémů a rozhodovací dovednosti</i>									
	1. r.	2. r.	3. r.	4. r.	5. r.	6. r.	7. r.	8. r.	9. r.
Český jazyk									
Anglický jazyk									
Německý jazyk									
Matematika									
Informatika									
Prvouka									
Přírodověda									
Vlastivěda									
Dějepis									
Výchova demokratického občana							+		
Fyzika									
Chemie									
Přírodopis									
Zeměpis									
Hudební výchova									
Výtvarná výchova									
Tělesná výchova				+	+				
Pracovní výchova									
Etická výchova									
Mediální výchova									
Výchova k finanční gramotnosti									
Ekologická a environm. výchova									
<i>hodnoty, postoje, praktická etika</i>									
	1. r.	2. r.	3. r.	4. r.	5. r.	6. r.	7. r.	8. r.	9. r.
Český jazyk									
Anglický jazyk									
Německý jazyk									
Matematika									
Informatika									
Prvouka									

Přírodověda									
Vlastivěda									
Dějepis									
Výchova demokratického občana						+			
Fyzika									
Chemie									
Přírodopis									
Zeměpis									
Hudební výchova									
Výtvarná výchova									
Tělesná výchova									
Pracovní výchova									
Etická výchova					+	+	+	+	+
Mediální výchova									
Výchova k finanční gramotnosti									
Ekologická a environm. výchova									
<u>Výchova demokratického občana</u>									
Tematický okruh: Občanská společnost a škola									
	1. r.	2. r.	3. r.	4. r.	5. r.	6. r.	7. r.	8. r.	9. r.
Český jazyk									
Anglický jazyk									
Německý jazyk									
Matematika									
Informatika									
Prvouka			+						
Přírodověda									
Vlastivěda									
Dějepis									
Výchova demokratického občana							+		+
Fyzika									
Chemie									
Přírodopis									
Zeměpis									

Hudební výchova									
Výtvarná výchova									
Tělesná výchova									
Pracovní výchova								+	
Etická výchova					+	+	+	+	+
Mediální výchova									
Výchova k finanční gramotnosti									
Ekologická a environm. výchova									

Tematický okruh: Občan, občanská společnost a stát									
	1. r.	2. r.	3. r.	4. r.	5. r.	6. r.	7. r.	8. r.	9. r.
Český jazyk									
Anglický jazyk									
Německý jazyk									
Matematika									
Informatika									
Prvouka									
Přírodověda									
Vlastivěda					+				
Dějepis									
Výchova demokratického občana						+	+	+	
Fyzika									
Chemie									
Přírodopis									
Zeměpis									
Hudební výchova									
Výtvarná výchova									
Tělesná výchova									
Pracovní výchova									
Etická výchova					+	+	+	+	+
Mediální výchova									
Výchova k finanční gramotnosti									
Ekologická a environm. výchova									
Tematický okruh: Formy participace občanů v politickém životě									
	1. r.	2. r.	3. r.	4. r.	5. r.	6. r.	7. r.	8. r.	9. r.
Český jazyk									
Anglický jazyk									
Německý jazyk									
Matematika									
Informatika									
Prvouka									
Přírodověda									

Vlastivěda					+				
Dějepis									
Výchova demokratického občana								+	
Fyzika									
Chemie									
Přírodopis									
Zeměpis									+
Hudební výchova									
Výtvarná výchova									
Tělesná výchova									
Pracovní výchova									
Etická výchova									
Mediální výchova									
Výchova k finanční gramotnosti									
Ekologická a environm. výchova									
Tematický okruh: Principy demokracie jako formy vlády a způsobu rozhodování									
	1. r.	2. r.	3. r.	4. r.	5. r.	6. r.	7. r.	8. r.	9. r.
Český jazyk									
Anglický jazyk									
Německý jazyk									
Matematika									
Informatika									
Prvouka									
Přírodověda									
Vlastivěda					+				
Dějepis									
Výchova demokratického občana							+	+	
Fyzika									
Chemie									
Přírodopis									
Zeměpis								+	
Hudební výchova									
Výtvarná výchova									

Tělesná výchova									
Pracovní výchova									
Etická výchova									
Mediální výchova									
Výchova k finanční gramotnosti									
Ekologická a environm. výchova									

Výchova k myšlení v evropských a globálních souvislostech**Tematický okruh: Evropa a svět nás zajímá**

	1. r.	2. r.	3. r.	4. r.	5. r.	6. r.	7. r.	8. r.	9. r.
Český jazyk							+	+	
Anglický jazyk						+			
Německý jazyk								+	
Matematika									
Informatika									
Prvouka									
Přírodověda									
Vlastivěda				+	+				
Dějepis						+	+	+	+
Výchova demokratického občana									
Fyzika									
Chemie									
Přírodopis									
Zeměpis							+		+
Hudební výchova									
Výtvarná výchova									
Tělesná výchova									
Pracovní výchova									
Etická výchova									
Mediální výchova									
Výchova k finanční gramotnosti									
Ekologická a environm. výchova									

Tematický okruh: Objevujeme Evropu a svět

	1. r.	2. r.	3. r.	4. r.	5. r.	6. r.	7. r.	8. r.	9. r.
Český jazyk									
Anglický jazyk							+		
Německý jazyk								+	
Matematika									
Informatika									
Prvouka									

Přírodověda									
Vlastivěda					+				
Dějepis									
Výchova demokratického občana							+		
Fyzika									
Chemie									
Přírodopis									
Zeměpis							+		+
Hudební výchova									
Výtvarná výchova									
Tělesná výchova									
Pracovní výchova						+		+	+
Etická výchova					+	+	+	+	+
Mediální výchova									
Výchova k finanční gramotnosti									
Ekologická a environm. výchova									
Tematický okruh: Jsme Evropané									
	1. r.	2. r.	3. r.	4. r.	5. r.	6. r.	7. r.	8. r.	9. r.
Český jazyk									
Anglický jazyk									
Německý jazyk									
Matematika									
Informatika									
Prvouka									
Přírodověda									
Vlastivěda					+				
Dějepis									
Výchova demokratického občana							+	+	+
Fyzika									
Chemie									
Přírodopis									
Zeměpis							+	+	
Hudební výchova									

Výtvarná výchova									
Tělesná výchova									
Pracovní výchova						+			
Etická výchova					+	+	+	+	+
Mediální výchova									
Výchova k finanční gramotnosti									
Ekologická a environm. výchova									

Multikulturní výchova									
Tematický okruh: Kulturní diference									
	1. r.	2. r.	3. r.	4. r.	5. r.	6. r.	7. r.	8. r.	9. r.
Český jazyk									
Anglický jazyk									
Německý jazyk									
Matematika									
Informatika									
Prvouka									
Přírodověda									
Vlastivěda									
Dějepis									
Výchova demokratického občana						+			
Fyzika									
Chemie									
Přírodopis									
Zeměpis							+		
Hudební výchova									
Výtvarná výchova									
Tělesná výchova									
Pracovní výchova									
Etická výchova					+	+	+	+	+
Mediální výchova									
Výchova k finanční gramotnosti									
Ekologická a environm. výchova									
Tematický okruh: Lidské vztahy									
	1. r.	2. r.	3. r.	4. r.	5. r.	6. r.	7. r.	8. r.	9. r.
Český jazyk								+	
Anglický jazyk									
Německý jazyk									
Matematika									
Informatika									
Prvouka									

Přírodověda									
Vlastivěda									
Dějepis									
Výchova demokratického občana						+			
Fyzika									
Chemie									
Přírodopis									
Zeměpis									
Hudební výchova									
Výtvarná výchova									
Tělesná výchova									
Pracovní výchova									+
Etická výchova					+	+	+	+	+
Mediální výchova									
Výchova k finanční gramotnosti									
Ekologická a environm. výchova									
Tematický okruh: Etnický původ									
	1. r.	2. r.	3. r.	4. r.	5. r.	6. r.	7. r.	8. r.	9. r.
Český jazyk									
Anglický jazyk						+			
Německý jazyk									
Matematika									
Informatika									
Prvouka									
Přírodověda									
Vlastivěda									
Dějepis									
Výchova demokratického občana						+			
Fyzika									
Chemie									
Přírodopis									
Zeměpis							+		
Hudební výchova									

Výtvarná výchova									
Tělesná výchova									
Pracovní výchova									
Etická výchova					+	+	+	+	+
Mediální výchova									
Výchova k finanční gramotnosti									
Ekologická a environm. výchova									

Tematický okruh: Multikulturalita									
	1. r.	2. r.	3. r.	4. r.	5. r.	6. r.	7. r.	8. r.	9. r.
Český jazyk									
Anglický jazyk						+			
Německý jazyk						+			
Matematika									
Informatika									
Prvouka									
Přírodověda									
Vlastivěda									
Dějepis									
Výchova demokratického občana						+			
Fyzika									
Chemie									
Přírodopis									
Zeměpis								+	
Hudební výchova					+				
Výtvarná výchova									
Tělesná výchova									
Pracovní výchova									
Etická výchova									
Mediální výchova									
Výchova k finanční gramotnosti									
Ekologická a environm. výchova									
Tematický okruh: Princip sociálního smíru a solidarity									
	1. r.	2. r.	3. r.	4. r.	5. r.	6. r.	7. r.	8. r.	9. r.
Český jazyk									
Anglický jazyk									
Německý jazyk								+	+
Matematika									
Informatika									
Prvouka			+						
Přírodověda									

Vlastivěda									
Dějepis									
Výchova demokratického občana							+		
Fyzika									
Chemie									
Přírodopis									
Zeměpis									
Hudební výchova									
Výtvarná výchova									
Tělesná výchova									
Pracovní výchova									
Etická výchova									
Mediální výchova									
Výchova k finanční gramotnosti									
Ekologická a environm. výchova									
<u>Environmentální výchova</u>									
Tematický okruh: Ekosystémy									
	1. r.	2. r.	3. r.	4. r.	5. r.	6. r.	7. r.	8. r.	9. r.
Český jazyk									
Anglický jazyk									
Německý jazyk									
Matematika									
Informatika									
Prvouka	+	+	+						
Přírodověda				+	+				
Vlastivěda									
Dějepis									
Výchova demokratického občana									
Fyzika									
Chemie									
Přírodopis									+
Zeměpis						+	+	+	+
Hudební výchova									

Výtvarná výchova									
Tělesná výchova									
Pracovní výchova									
Etická výchova									
Mediální výchova									
Výchova k finanční gramotnosti									
Ekologická a environm. výchova									

Tematický okruh: Základní podmínky života									
	1. r.	2. r.	3. r.	4. r.	5. r.	6. r.	7. r.	8. r.	9. r.
Český jazyk									
Anglický jazyk									
Německý jazyk									
Matematika									
Informatika									
Prvouka									
Přírodověda				+	+				
Vlastivěda									
Dějepis									
Výchova demokratického občana									
Fyzika									
Chemie									
Přírodopis						+	+		+
Zeměpis									
Hudební výchova									
Výtvarná výchova									
Tělesná výchova									
Pracovní výchova									
Etická výchova									
Mediální výchova									
Výchova k finanční gramotnosti									
Ekologická a environm. výchova									
Tematický okruh: Lidské aktivity a problémy životního prostředí									
	1. r.	2. r.	3. r.	4. r.	5. r.	6. r.	7. r.	8. r.	9. r.
Český jazyk									
Anglický jazyk									
Německý jazyk									
Matematika									
Informatika									
Prvouka									
Přírodověda				+	+				

Vlastivěda									
Dějepis									
Výchova demokratického občana						+			
Fyzika									+
Chemie									
Přírodopis									+
Zeměpis						+			
Hudební výchova									
Výtvarná výchova									
Tělesná výchova							+		
Pracovní výchova						+			
Etická výchova									
Mediální výchova									
Výchova k finanční gramotnosti									
Ekologická a environm. výchova									
Tematický okruh: Vztah člověka k prostředí									
	1. r.	2. r.	3. r.	4. r.	5. r.	6. r.	7. r.	8. r.	9. r.
Český jazyk									
Anglický jazyk									
Německý jazyk									
Matematika									
Informatika									
Prvouka									
Přírodověda									
Vlastivěda									
Dějepis									
Výchova demokratického občana						+			
Fyzika									
Chemie									
Přírodopis									+
Zeměpis									+
Hudební výchova									
Výtvarná výchova									

Tělesná výchova									
Pracovní výchova									
Etická výchova					+	+	+	+	+
Mediální výchova									
Výchova k finanční gramotnosti									
Ekologická a environm. výchova									

Mediální výchova

Tematický okruh: Kritické čtení a vnímání mediálních sdělení

	1. r.	2. r.	3. r.	4. r.	5. r.	6. r.	7. r.	8. r.	9. r.
Český jazyk									+
Anglický jazyk									
Německý jazyk									
Matematika									
Informatika					+				
Prvouka									
Přírodověda									
Vlastivěda									
Dějepis									
Výchova demokratického občana									
Fyzika									
Chemie									
Přírodopis									
Zeměpis									
Hudební výchova									
Výtvarná výchova									
Tělesná výchova									
Pracovní výchova									
Etická výchova									
Mediální výchova									
Výchova k finanční gramotnosti									
Ekologická a environm. výchova									

Tematický okruh: Interpretace vztahu mediálních sdělení a reality

	1. r.	2. r.	3. r.	4. r.	5. r.	6. r.	7. r.	8. r.	9. r.
Český jazyk							+		+
Anglický jazyk									
Německý jazyk									+
Matematika									
Informatika									
Prvouka									

Přírodověda									
Vlastivěda									
Dějepis									
Výchova demokratického občana									
Fyzika									
Chemie									
Přírodopis									
Zeměpis									
Hudební výchova									
Výtvarná výchova									
Tělesná výchova									
Pracovní výchova								+	
Etická výchova					+	+	+	+	+
Mediální výchova									
Výchova k finanční gramotnosti									
Ekologická a environm. výchova									
Tematický okruh: Stavba mediálních sdělení									
	1. r.	2. r.	3. r.	4. r.	5. r.	6. r.	7. r.	8. r.	9. r.
Český jazyk									
Anglický jazyk									
Německý jazyk									
Matematika									
Informatika									
Prvouka									
Přírodověda									
Vlastivěda									
Dějepis									
Výchova demokratického občana									
Fyzika									
Chemie									
Přírodopis									
Zeměpis									
Hudební výchova									

Výtvarná výchova									
Tělesná výchova									
Pracovní výchova									
Etická výchova					+	+	+	+	+
Mediální výchova									
Výchova k finanční gramotnosti									
Ekologická a environm. výchova									
Tematický okruh: Vnímání autora mediálních sdělení									
	1. r.	2. r.	3. r.	4. r.	5. r.	6. r.	7. r.	8. r.	9. r.
Český jazyk								+	+
Anglický jazyk									
Německý jazyk									
Matematika									
Informatika									
Prvouka									
Přírodověda									
Vlastivěda									
Dějepis									
Výchova demokratického občana									
Fyzika									
Chemie									
Přírodopis									
Zeměpis									
Hudební výchova									
Výtvarná výchova					+	+	+	+	+
Tělesná výchova									
Pracovní výchova									
Etická výchova					+	+	+	+	+
Mediální výchova									
Výchova k finanční gramotnosti									
Ekologická a environm. výchova									

Tematický okruh: Fungování a vliv médií ve společnosti									
	1. r.	2. r.	3. r.	4. r.	5. r.	6. r.	7. r.	8. r.	9. r.
Český jazyk									+
Anglický jazyk									
Německý jazyk									
Matematika									
Informatika									
Prvouka									
Přírodověda									
Vlastivěda									
Dějepis									
Výchova demokratického občana						+			
Fyzika									
Chemie									
Přírodopis									
Zeměpis									
Hudební výchova									
Výtvarná výchova									
Tělesná výchova									
Pracovní výchova								+	
Etická výchova					+	+	+	+	+
Mediální výchova									
Výchova k finanční gramotnosti									
Ekologická a environm. výchova									
Tematický okruh: Tvorba mediálního sdělení									
	1. r.	2. r.	3. r.	4. r.	5. r.	6. r.	7. r.	8. r.	9. r.
Český jazyk									
Anglický jazyk									
Německý jazyk									
Matematika									
Informatika									+
Prvouka									
Přírodověda									

Vlastivěda									
Dějepis									
Výchova demokratického občana									
Fyzika									
Chemie									
Přírodopis									
Zeměpis									
Hudební výchova									
Výtvarná výchova									
Tělesná výchova									
Pracovní výchova									
Etická výchova					+	+	+	+	+
Mediální výchova									
Výchova k finanční gramotnosti									
Ekologická a environm. výchova									
Tematický okruh: Práce v realizačním týmu									
	1. r.	2. r.	3. r.	4. r.	5. r.	6. r.	7. r.	8. r.	9. r.
Český jazyk									
Anglický jazyk									
Německý jazyk									
Matematika									
Informatika									
Prvouka									
Přírodověda									
Vlastivěda									
Dějepis									
Výchova demokratického občana									
Fyzika									
Chemie									
Přírodopis									
Zeměpis									
Hudební výchova									
Výtvarná výchova									

Tělesná výchova									
Pracovní výchova									
Etická výchova					+	+	+	+	+
Mediální výchova									
Výchova k finanční gramotnosti									
Ekologická a environm. výchova									

Pozn.

- + Průřezové téma bude integrováno do vyučovacího předmětu.
- + Průřezové téma bude realizováno formou projektu.

5. UČEBNÍ PLÁNY

Učební plán – I. stupeň

Vzdělávací oblasti	Vzdělávací obory	Ročník					Minimální časová dotace	Disponibilní časová dotace
		1.	2.	3.	4.	5.		
Jazyk a jazyková komunikace	<i>Český jazyk</i>	9 ²	9 ²	9 ²	8 ²	6	33	8
	<i>Anglický jazyk</i>	-	-	3	3	3	9	
Předměty speciálně pedagogické péče	<i>Dramatická výchova</i>							
	<i>Logopedická a dyslektická péče</i>							
	<i>Cvičení z cizího jazyka</i>							
Matematika a její aplikace	<i>Matematika</i>	5 ¹	5 ¹	5 ¹	5 ¹	5 ¹	20	5
Předmět speciálně pedagogické péče	<i>Matematická cvičení</i>							
Informační a komunikační technologie	<i>Informatika</i>	-	-	-	-	1	1	
Člověk a jeho svět	<i>Prvouka</i>	2	2	2	-	-	12	3
	<i>Přírodověda</i>	-	-	-	2 ¹	2		
	<i>Vlastivěda</i>	-	-	-	2	2 ¹		
	<i>Etická výchova</i>	-	-	-	-	1 ¹		
Umění a kultura	<i>Hudební výchova</i>	1	1	1	1	1	12	
	<i>Výtvarná výchova</i>	1	1	1	2	2		
Člověk a zdraví	<i>Tělesná výchova</i>	2	2	2	2	2	10	
Předmět speciálně pedagogické péče	<i>Zdravotní tělesná výchova</i>							
Člověk a svět práce	<i>Pracovní výchova</i>	1	1	1	1	1	5	
Celkový týdenní počet hodin		21	21	24	26	26	118	
		18+3	18+3	21+3	22+4	23+3	102 + 16	

Poznámky k učebnímu plánu I. stupně

Žáci s LMP

Ve všech předmětech je uvedena minimální doporučená úroveň. Všechny úpravy jsou vždy v zájmu žáka specifikovány v IVP tak, aby požadavky a skutečné možnosti směřovaly k dosažení jejich osobního maxima.

Vzdělávací oblasti a obory

Ve vzdělávacích oblastech je dodržena minimální časová dotace pro jednotlivé vzdělávací obory. Ve vzdělávacích oblastech *Jazyk a jazyková komunikace*, *Matematika a její aplikace* a *Člověk a zdraví* jsou uvedeny předměty speciálně pedagogické péče.

Obor Cizí jazyk

Cizí jazyk je povinný pro všechny žáky, ale vzdělávací obsah oborů *Cizí jazyk* a *Další cizí jazyk* je možné nahradit v nejlepším zájmu žáka s přiznanými podpůrnými opatřeními od třetího stupně dle § 16 jiným vzdělávacím obsahem. Pro žáka s přiznanými podpůrnými opatřeními od 3. stupně podpory (LMP) je časová dotace snižena na 1 hodinu týdně nebo nahrazená jiným vzdělávacím obsahem či oborem. Většinou je časová dotace pro cizí jazyk částečně nahrazena předmětem speciálně pedagogické péče. K úpravám očekávaných výstupů stanovených v ŠVP se využívá podpůrné opatření IVP.

Předměty speciálně pedagogické péče

V případě žáků zařazených ke vzdělávání podle § 16 odst. 9 je při podání žádosti zákonného zástupce uvedena skladba předmětů SPP, se kterou souhlasí všechny zúčastněné strany (zákonný zástupce, poradenské zařízení a škola), a to vždy v nejlepším zájmu žáka.

S ohledem na nejčastější vzdělávací potřeby žáků s přiznanými podpůrnými opatřeními byly zařazeny předměty *Dramatická výchova*, *Logopedická a dyslektická péče*, *Matematická cvičení*, *Cvičení z českého jazyka*, *Cvičení z cizího jazyka*, *Cvičení z matematiky*, *Zdravotní tělesná výchova*.

V případě, že bude ŠPZ doporučovat jiný předmět než námi nabízené PSPP, jsme schopni se individuálním potřebám žáka přizpůsobit.

Zajišťování výuky PSPP

- předmět je zařazen v podobě vyučovacího předmětu – speciální pedagog; slovní hodnocení; součástí učebního plánu;
- předmět je zařazen jako forma další péče o žáka – speciální pedagog; bez hodnocení; nezapočítává se do počtu povinných hodin;
- péče je zajišťována školským poradenským zařízením

Doplňující vzdělávací obor

Doplňující vzdělávací obor *Etická výchova* je vyučován v 5. ročníku i pro žáky s LMP. Je vytvořena minimální doporučená úroveň pro očekávané školní výstupy.

Disponibilní časová dotace

Disponibilní časová dotace je využita ve vzdělávacích oblastech *Jazyk a jazyková komunikace, Matematika a její aplikace, Člověk a jeho svět*. Jsou-li žákovi doporučena podpůrná opatření školským poradenským zařízením a zákonný zástupce souhlasí s jejich poskytováním, tak bude dle potřeb žáka použita disponibilní časová dotace k realizaci předmětů speciálně pedagogické péče.

Vzdělávání žáků s přiznanými podpůrnými opatřeními

Podpůrná opatření ve vzdělávacích oborech jsou v IVP specifikována v souladu s doporučením poradenského zařízení a žádostí zákonného zástupce. Vždy poskytujeme podpůrná opatření v nejlepším zájmu žáka. Mohou být upravené očekávané školní výstupy vzdělávání, případně obsah učiva. **Přiznaná podpůrná opatření se týkají žáků 2. – 5. stupně podpory, včetně žáků nadaných.**

Vzdělávání žáků cizinců

Podpůrná opatření pro žáky cizince jsou individuálně upravena v IVP a disponibilní časová dotace se využije v oblasti *Jazyk a jazyková komunikace*.

Nadaní a mimořádné nadaní žáci

Škola vytváří podmínky pro využití potenciálu každého žáka podle individuálních potřeb v rozsahu prvního až čtvrtého stupně podpory. Nabídka předmětů a rozšiřujícího učiva bude vytvořena na základě doporučení ŠPZ a zájmu zákonného zástupce v rámci IVP.

Učební plán - II. stupeň

Vzdělávací oblasti	Vzdělávací obory	Ročník				Minimální časová dotace	Disponibilní časová dotace
		6.	7	8.	9.		
Jazyk a jazyková komunikace	Český jazyk	4	4	4 ¹	4	15	1
	Anglický jazyk	3	3	3	3	12	
	Německý jazyk	1	1	2	2	6	
Předměty speciálně pedagogické péče	Cvičení z českého jazyka						
	Cvičení z cizího jazyka						
	Dramatická výchova						
Matematika a její aplikace	Matematika	4	4	4	4 ¹	15	2
	Výchova k finanční gramotnosti	-	-	-	1 ¹		
Předmět speciálně pedagogické péče	Cvičení z matematiky						
Informační a komunikační technologie	Informatika	1	1 ¹	1 ¹	1 ¹	1	4
	Mediální výchova	-	-	-	1 ¹		
Člověk a společnost	Dějepis	2	2	2	2 ¹	14	5
	Výchova demokratického občana	1	2	2	2		
	Etická výchova	1 ¹	1 ¹	1 ¹	1 ¹		
Člověk a příroda	Fyzika	2 ¹	2 ¹	2	1	21	4
	Chemie	-	-	2	2		
	Přírodopis	2	2	2 ¹	1		
	Zeměpis	2	2	1	1		
	Ekologická a environmentální výchova	-	-	-	1 ¹		
Umění a kultura	Hudební výchova	1	1	1	1	10	
	Výtvarná výchova	2	2	1	1		
Člověk a zdraví	Tělesná výchova	2	2	2	2 ¹	7	1
Předmět speciálně pedagogické péče	Zdravotní tělesná výchova						
Člověk a svět práce	Pracovní výchova	1	1	1	1 ¹	3	1
Celkový týdenní počet hodin		29	30	31	32	122	
		27+2	27+3	27+4	23+9	104 + 18	

Poznámky k učebnímu plánu II. stupně

Žáci s LMP

Ve všech předmětech je uvedena minimální doporučená úroveň. Všechny úpravy jsou vždy v zájmu žáka specifikovány v IVP tak, aby požadavky a skutečné možnosti směřovaly k dosažení jejich osobního maxima.

Vzdělávací oblasti a obory

Ve vzdělávacích oblastech je dodržena minimální časová dotace pro jednotlivé vzdělávací oblasti. Ve vzdělávacích oblastech *Jazyk a jazyková komunikace*, *Matematika a její aplikace* a *Člověk a zdraví* jsou uvedeny předměty speciálně pedagogické péče.

Chybějící hodiny ze vzdělávací oblasti *Člověk a zdraví* byly zařazeny do vzdělávací oblasti *Člověk a společnost* do vzdělávacího předmětu *Výchova demokratického občana* (viz kapitola č. 6 *Rozšiřující učivo*). Očekávané výstupy jsou součástí vzdělávacího oboru *Výchovy demokratického občana*.

Obor Cizí jazyk a Další cizí jazyk

Cizí jazyk je povinný pro všechny žáky, ale vzdělávací obsah oborů *Cizí jazyk* a *Další cizí jazyk* je možné nahradit v nejlepším zájmu žáka s přiznanými podpůrnými opatřeními od třetího stupně dle § 16 jiným vzdělávacím obsahem.

Pro žáka s přiznanými podpůrnými opatřeními od 3. stupně podpory (LMP) je časová dotace snížena na 1 hodinu týdně nebo nahrazená jiným vzdělávacím obsahem či oborem. Většinou je časová dotace pro *Cizí jazyk* a *Další cizí jazyk* částečně nahrazena předmětem speciálně pedagogické péče. K úpravám očekávaných výstupů stanovených v ŠVP se využívá podpůrné opatření IVP.

Předměty speciálně pedagogické péče

V případě žáků zařazených ke vzdělávání podle § 16 odst. 9 je při podání žádosti zákonného zástupce uvedena skladba předmětů SPP, se kterou souhlasí všechny zúčastněné strany (zákonný zástupce, poradenské zařízení a škola), a to vždy v nejlepším zájmu žáka.

S ohledem na nejčastější vzdělávací potřeby žáků s přiznanými podpůrnými opatřeními byly zařazeny předměty *Cvičení z českého jazyka*, *Cvičení z cizího jazyka*, *Dramatická výchova*,

Cvičení z matematiky, Zdravotní tělesná výchova. Při jejich zařazení je dodržen nejvyšší počet povinných vyučovacích hodin.

V případě, že bude ŠPZ doporučovat jiný předmět než námi nabízené PSPP, jsme schopni se jeho individuálním potřebám přizpůsobit.

Zajišťování výuky PSPP

- předmět je zařazen v podobě vyučovacího předmětu – speciální pedagog; slovní hodnocení; součástí učebního plánu;
- předmět je zařazen jako forma další péče o žáka – speciální pedagog; bez hodnocení; nezapočítává se do počtu povinných hodin;
- péče je zajišťována školským poradenským zařízením

Doplňující vzdělávací obor

Doplňující vzdělávací obor *Etická výchova* je zařazen od 6. – 9. ročníku. Je současně vytvořena minimální doporučená úroveň pro očekávané školní výstupy pro žáky s LMP.

Disponibilní časová dotace

Disponibilní časová dotace je využita ve všech vzdělávacích oblastech, kromě oblasti *Umění a kultura*. Jsou-li žákovi doporučena podpurná opatření školským poradenským zařízením a zákonný zástupce souhlasí s jejich poskytováním, tak bude dle potřeb žáka použita disponibilní časová dotace k realizaci předmětů speciálně pedagogické péče.

Vzdělávání žáků s přiznanými podpurnými opatřeními

Podpurná opatření ve vzdělávacích oborech jsou v IVP specifikována v souladu s doporučením poradenského zařízení a žádostí zákonného zástupce. Vždy poskytujeme podpurná opatření v nejlepším zájmu žáka. Mohou být upravené očekávané školní výstupy vzdělávání, případně výběr učiva.

Přiznaná podpurná opatření se týkají žáků 2. – 5. stupně podpory, včetně žáků nadaných a mimořádně nadaných.

Vzdělávání žáků cizinců

Podpurná opatření pro žáky cizince jsou individuálně upravena v IVP a disponibilní časová dotace se využije v oblasti *Jazyk a jazyková komunikace*.

Nadaní a mimořádně nadaní žáci

Škola vytváří podmínky pro využití potenciálu každého žáka podle individuálních potřeb v rozsahu prvního až čtvrtého stupně podpory.

Nabídka předmětů a rozšiřujícího učiva bude vytvořena na základě doporučení poradenského centra a zájmu zákonného zástupce v rámci IVP.

6. UČEBNÍ OSNOVY

Učební osnovy tvoří samostatný ucelený dokument. Každý z oborů (předmětů) obsahuje v úvodní části charakteristiku obsahového, časového a organizačního vymezení. Následují rozpracované očekávané výstupy z RVP ZV a školní výstupy, včetně průřezových témat. Na každý předmět navazuje minimální doporučená úroveň pro úpravy očekávaných výstupů v rámci podpůrných opatření.

7. ROZŠIŘUJÍCÍ UČIVO

7.1 Finanční gramotnost

Finanční gramotnost je na I. stupni realizována v předmětech Prvouka a Vlastivěda. Pro žáky II. stupně žáky je učivo zařazeno v průběhu školního roku tak, aby doplňovalo školními výstupy vzdělávání v ostatních předmětech. V 9. ročníku je finanční gramotnost vyučována jako samostatný předmět *Výchova k finanční gramotnosti* a v pracovní výchově je téma uplatněno v návaznosti na *Volbu povolání*.

Charakteristika vzdělávací oblasti

Finanční gramotnost je soubor znalostí, dovedností a hodnotových postojů občana nezbytných k tomu, aby finančně zabezpečil sebe a svou rodinu v současné společnosti a aktivně vystupoval na trhu finančních produktů a služeb. Finančně gramotný občan se orientuje v problematice peněz, cen a je schopen odpovědně spravovat osobní/rodinný rozpočet, včetně správy finančních aktiv a finančních závazků s ohledem na měnící se životní situace.

Peněžní gramotnost

Jedná se o kompetence nezbytné pro správu hotovostních a bezhotovostních peněz a transakcí s nimi a další správu nástrojů k tomu určených (běžný účet, platební nástroje).

Cenová gramotnost

Jsou kompetence pro porozumění cenovým mechanismům a inflaci. Jde o cenu peněz v čase, rozdíl mezi nominální a reálnou úrokovou sazbou, o praktickou podobu finančních nástrojů – poplatky, úrokové sazby.

Rozpočtová gramotnost

Jsou kompetence pro správu osobního/rodinného rozpočtu. Jedná se o vedení rozpočtu, stanovení finančních cílů, o schopnost zvládat různé životní situace z finančního hlediska.

Zahrnuje specializované složky

- *správa finančních aktiv* (vklady, investice, pojištění)
- *správa finančních závazků* (úvěry, leasing); orientace na trhu finančních produktů a služeb; schopnost jednotlivé služby a produkty mezi sebou porovnávat a volit ty nevhodnější s ohledem na konkrétní životní situaci

Součástí finanční gramotnosti jsou

ekonomická gramotnost – schopnost zajistit si příjem, zvažovat důsledky osobních rozhodnutí na současný či budoucí příjem, orientovat se na trhu práce, schopnost rozhodovat o výdajích

makroekonomické aspekty – HDP, inflace, úroková míra

daňová oblast – mít povědomí o daňovém systému a roli daní v rámci občanské společnosti; zajištění odpovědného chování občanů vůči rodině a státu

Dále se k finanční gramotnosti pojí

gramotnost numerická (finanční numerické úkony)

gramotnost informační (schopnost vyhledat, použít a vyhodnotit informace v kontextu)

gramotnost právní (orientace v právním systému – práva, povinnosti, právní pomoc)

STANDARDY

I. stupeň ZŠ

PENÍZE	
Obsah	Výsledky
hotovostní a bezhotovostní forma peněz způsoby placení banka jako správce peněz	používá peníze v běžných situacích odhadne a zkontroluje cenu nákupu a vrácení peněz

HOSPODAŘENÍ DOMÁCNOSTI	
Obsah	Výsledky
rozpočet, příjmy, výdaje návrh na reklamaci	na příkladu ukáže, proč není možné realizovat všechny chtěné výdaje

FINANČNÍ PRODUKTY	
Obsah	Výsledky
úspory, půjčky	vysvětlí, proč spořit, kdy si půjčovat a jak vracet dluhy

II. stupeň ZŠ

PENÍZE	
Obsah	Výsledky
nakládání s penězi tvorba ceny inflace	na příkladech ukáže vhodné využití různých nástrojů hotovostního a bezhotovostního placení na příkladech ukáže tvorbu ceny jako součet nákladů, zisku, DPH objasní vliv nabídky a poptávky na tvorbu ceny a její změny popíše vliv inflace na hodnotu peněz

HOSPODAŘENÍ DOMÁCNOSTI	
Obsah	Výsledky
rozpočet domácnosti, typy rozpočtu, jejich odlišnosti základní práva spotřebitelů	sestaví jednoduchý rozpočet domácnosti uvede hlavní příjmy a výdaje domácnosti rozlíší pravidelné a jednorázové příjmy a výdaje zváží nezbytnost jednotlivých výdajů objasní princip vyrovnaného, schodkového a přebytkového rozpočtu vysvětlí, jak se bránit v případě porušení práv spotřebitele

FINANČNÍ PRODUKTY	
Obsah	Výsledky
služby bank, aktivní a pasivní operace produkty finančního trhu pro investování a pro získání prostředků pojištění úročení	uvede příklady použití debetní a kreditní platební karty, vysvětlí jejich omezení uvede a porovná nejobvyklejší způsoby nakládání s volnými prostředky (spotřeba, úspory, investice) uvede a porovná nejčastější způsoby krytí deficitu (úvěry, splátkový prodej, leasing) vysvětlí význam úroku placeného a přijatého uvede nejčastější druhy pojištění a navrhne, kdy je využít

7.2 Dopravní výchova

Vzdělávání v oblasti *Dopravní výchova* je zařazeno do 4. ročníku. Výuka je realizována v průběhu školního roku na Dětském dopravním hřišti v Jihlavě. Současně je téma dopravní výchovy začleněno do předmětů *Prvouka* a *Vlastivěda*.

7.3 Ochrana člověka za mimořádných událostí

Tematika ochrany člověka za mimořádných událostí byla zařazena do tematických učebních plánů v rozsahu nejméně 6 vyučovacích hodin ročně. Na I. stupni byla začleněna do předmětů prvouka, přírodověda, vlastivěda a tělesná výchova, na II. stupni do předmětů výchova demokratického občana, výchova ke zdraví, přírodopis, zeměpis, fyzika a chemie. Tematika ochrany člověka za mimořádných událostí je rozčleněna do 4 témat: Ochrana člověka za mimořádných událostí, Živelní pohromy, Havárie s účinkem nebezpečných látek, Radiační havárie jaderných energetických zařízení.

Ochrana člověka za mimořádných událostí

- a) Cílem tohoto tématu je seznámení žáků s úlohou státu při ochraně životů a zdraví obyvatel, majetku a životního prostředí při vzniku mimořádných událostí.
- b) Žáci se seznámí s druhy mimořádných událostí, s činností integrovaného záchranného systému v rámci města, kraje, ČR.
- c) Žáci se učí reagovat, správně postupovat a pomáhat si při hrozbě nebo vzniku mimořádné události.
- d) Žáci jsou vedeni k citlivému vnímání životního prostředí, a to nejen při vzniku mimořádné události.

Živelní pohromy

- a) V tomto tématu se žáci seznamují s pojmem živelní pohromy, dále s jejich účinky a druhy, ke kterým dochází jednak nezávisle na činnosti člověka, jednak v důsledku klimatických změn způsobených neuváženými zásahy člověka do přírody.
- b) Žákům je postupně připomenuta nutnost spolupráce všech zemí na řešení problémů při vzniku a odstraňování živelních pohrom a činnost mezinárodních organizací a nadací (OSN, ČK, aj.).
- c) Žáci si osvojují zásady chování při vzniku živelních pohrom, činnosti při vyhlášení signálu „Všeobecná výstraha“ a zásady při přípravě evakuačního zavazadla a při opuštění bytu.
- d) Žáci se učí používat telefonní linky tísňového volání a další komunikační prostředky, jsou seznámeni se zásadami používání improvizovaných prostředků ochrany osob a první pomoci.

Havárie s únikem nebezpečných látek

- a) Cílem výuky tohoto tématu je upozornění žáků na nebezpečí, které vzniká s rostoucím používáním chemických látek a různých technologií.
- b) Žákům je objasněn pojem Havárie s účinkem nebezpečných látek, jsou seznámeni se způsoby označování těchto látek, dále s projevy havárií s účinkem nebezpečných látek a ochranou člověka při jejich vzniku.

Radiační havárie jaderných energetických zařízení

- a) V posledním tématu jsou žáci upozorněni na kladné i záporné aspekty provozu jaderných elektráren a zároveň na jejich ekologický přínos.
- b) Žáci diskutují o otázkách budování a provozu jaderných elektráren, malé pravděpodobnosti vzniku havárie.
- c) Žáci se seznamují s opatřeními týkajícími se ochrany obyvatel při úniku radioaktivních látek.

7.4 Korupce

Rozšiřující vzdělávání, zahrnující boj s korupcí a protikorupční strategii, je zahrnuto do vzdělávací oblasti Člověk a společnost. V 8. ročníku bylo téma zařazeno do oboru *Výchova demokratického občana* (učivo: volby, volební právo, poslanecká sněmovna, politické strany, protiprávní jednání – rozšířeno o téma korupce).

7.5 Obrana vlasti

Téma je součástí učiva v oblasti *Člověk a jeho svět* (Výchova demokratického občana, Dějepis, Etická výchova a *Člověk a společnost* (Vlastivěda). Obrana vlasti je rozšiřujícím učivem v historických souvislostech, v tématu spolupráce a integrace EU.

7.6 Rodinná a sexuální výchova

Rodinná a sexuální výchova je vyučována v předmětech *Etická výchova*, *Výchova demokratického občana a výchova ke zdraví*. Výuka probíhá ve vyučování za pomoci odborníků a současně žáci navštěvují odborná centra pro mládež. Především v uvedených předmětech dáváme do vzájemných souvislostí zdraví, etiku, morálku a životní cíle mladých lidí, kteří přijímají zodpovědnost za bezpečné a vhodné sexuální chování. Tuto problematiku vnímáme

jako velmi citlivou, protože žáci často, dle jejich sdělení, nemají možnost o ní otevřeně hovořit se svými rodiči. Jako hlavní důvod uvádějí nedostatek času.

Rodinná atmosféra školy umožňuje diskuzi na jakékoli téma, tedy i ze sexuální oblasti. V případě, že žáci mají problém, se kterým se chtějí svěřit nebo se poradit, mohou se obrátit, kromě ostatních pedagogů, na výchovnou poradkyni a metodičku prevence, které jsou jim k dispozici i mimo vyučování.

Jsme přesvědčeni, že sexuální výchova se netýká pouze žáků II. stupně, ale je nutné hovořit i se žáky nižších ročníků. Velmi nevhodná televizní, filmová, ale především internetová „nabídka“ z této oblasti nás utvrzuje v tom, že je více než žádoucí varovat před násilím a nebezpečnými situacemi, které ohrožují jejich morální vývoj i zdraví. Žáci jsou opakovaně informováni a ví, na koho se obrátit v případě sexuálního ohrožení a násilí. Rovněž je ve škole zřízena „schránka důvěry“, kam mohou vhadzovat žáci své dotazy nebo problémy, které nesouvisí vždy se sexuální výchovou, ale i tento způsob komunikace se nám osvědčil.

8. HODNOCENÍ VÝSLEDKŮ VZDĚLÁVÁNÍ ŽÁKŮ

Pravidla pro hodnocení výsledků vzdělávání žáků a kritéria pro udělování výchovných opatření jsou součástí Školního řádu KZŠ Jihlava – viz vnitřní směrnice školy.

PÁR SLOV ZÁVĚREM ...

Snažíme se o to, aby si každý žák naší školy řekl:

„Kdyby se mě někdo zeptal, jakou bych chtěl mít vlastnost či jakou bych chtěl umět dovednost, nepřál bych si jako většina lidí být nesmrtelný, neviditelný nebo umět číst myšlenky. Stačila by mi jedna velice prostá a obyčejná věc, a to neztratit se v životě.“