



ZŠ speciální, ZŠ praktická
a Praktická škola Litoměřice

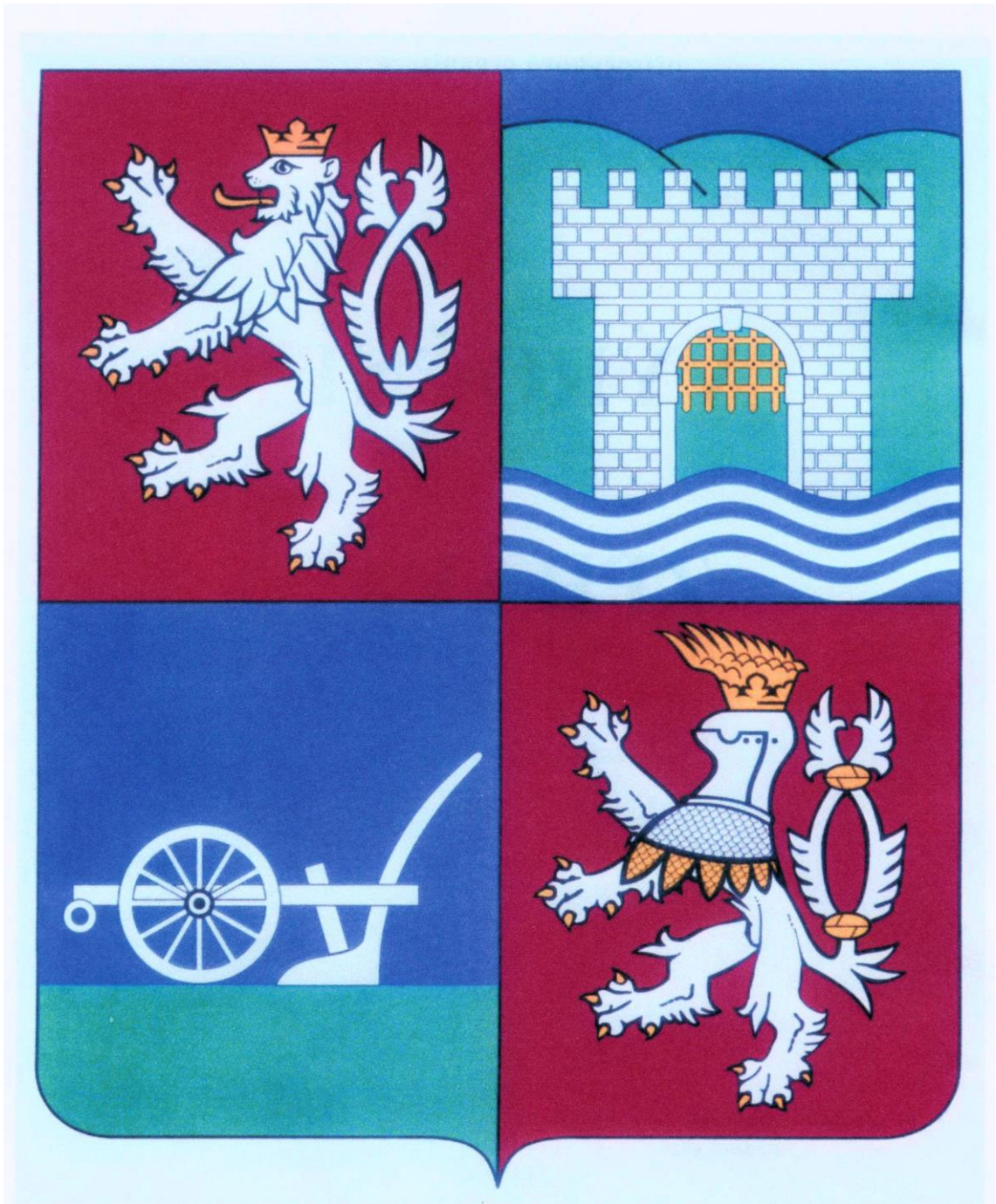
Základní škola speciální, Základní škola
praktická a Praktická škola, Litoměřice,
Šaldova 6, p. o.

Šaldova 657/6, Předměstí, 412 01 Litoměřice,

VÝROČNÍ ZPRÁVA

2022/2023

Mgr. Jan Preiss
ředitel školy





Budova ZŠ praktické a Praktické školy dvouleté, Šaldova 6, Litoměřice



Tělocvična, Šaldova 6, Litoměřice



Budova ZŠ speciální SPC, Dalimilova 2, Litoměřice



Budova ZŠ speciální SPC, Dalimilova 2, Litoměřice (pohled ze zahrady)



Budova ZŠ praktické, 1. máje 59, Ústěk



Budova ZŠ praktické, Mírová 225, Lovosice

Obsah

1	ZÁKLADNÍ INFORMACE O ZAŘÍZENÍ.....	7
2	VZDĚLÁVACÍ PROGRAMY, HODNOCENÍ	10
3	POPIS PERSONÁLNÍHO ZABEZPEČENÍ ČINNOSTI ŠKOLY.....	11
4	DALŠÍ VZDĚLÁVÁNÍ PEDAGOGICKÝCH PRACOVNÍKŮ ŠKOLY	13
5	POČTY ŽÁKŮ K 30. 6. 2023	14
6	VÝSLEDKY VZDĚLÁVÁNÍ.....	16
	6.1 ZŠ praktická.....	16
	6.2 ZŠ speciální.....	26
	6.3 Praktická škola dvouletá	27
7	VYCHÁZEJÍCÍ ŽÁCI VE ŠKOLNÍM ROCE 2022/2023.....	30
8	POČÍTAČOVÉ UČEBNY	31
9	ŠKOLNÍ DRUŽINY	33
	9.1 Školní družina při ZŠ speciální, Dalimilova 2, Litoměřice	33
	9.2 Školní družina při ZŠ praktické, Šaldova 6, Litoměřice.....	33
	9.3 Školní družina při ZŠ praktické, 1. máje 59, Ústěk	35
	9.4 Školní družina při ZŠ praktické, Mírová 225, Lovosice.....	35
10	ZPRÁVA ŠKOLNÍCH METODIKŮ PREVENCE A EVVO	37
	10.1 Prevence sociálně patologických jevů.....	37
	10.2 Prevence sociálně patologických jevů	44
11	ZPRÁVA METODIKA ENVIRONMENTÁLNÍ VÝCHOVY.....	50
12	ZPRÁVA VÝCHOVNÉHO PORADCE	56
13	SPECIÁLNĚ PEDAGOGICKÉ CENTRUM	58
14	PŘEHLED AKCÍ ŠKOLY ZA ŠKOLNÍ ROK 2022/2023	63
	14.1 Akce ZŠ praktické, Šaldova 6, Litoměřice	63
	14.2 Akce ZŠ praktické, Mírová 225, Lovosice	64
	14.3 Akce ZŠ speciální, Dalimilova 2	67
	14.4 Akce školy (Praktická škola dvouletá)	68
15	ZPRÁVY ZA ODLOUČENÁ PRACOVIŠTĚ.....	69
	15.1 Zpráva za pracoviště ZŠ speciální, Dalimilova 2, Litoměřice.....	69
	15.2 Zpráva za pracoviště ZŠ praktické, 1. máje 59, Ústěk	69
	15.3 Zpráva za pracoviště, ZŠ praktické, Mírová 225, Lovosice	70
	15.4 Zpráva za pracoviště ZŠ speciální při DNS Na Svobodě 172, Čížkovice.....	71
	15.5 Zpráva o činnosti školské rady	71
16	PROPAGACE ZAŘÍZENÍ	72
17	ZÁKLADNÍ ÚDAJE O HOSPODAŘENÍ ŠKOLY.....	73
18	SHRNUTÍ.....	74
19	SCHVALOVACÍ DOLOŽKA	77
20	SEZNAM PŘÍLOH.....	78

1 ZÁKLADNÍ INFORMACE O ZAŘÍZENÍ

Úplný název zřizovatele

Zřizovatelem organizace je Ústecký kraj, Velká Hradební 3118/48, Ústí nad Labem, 400 02, IČO: 70892156

V souladu s ustanovením § 2 zákona č. 157/2000 Sb., o přechodu některých věcí, práv a závazků z majetku České republiky do majetku krajů, přešla funkce zřizovatele na kraj ke dni 1. října 2001, tj. ke dni účinnosti rozhodnutí Ministerstva školství, mládeže a tělovýchovy ČR č.j. 24 312/2001-14 ze dne 25. září 2001.

Název organizace

Název organizace zní:

**Základní škola speciální, Základní škola praktická a Praktická škola,
Litoměřice, Šaldova 6, příspěvková organizace**

Kontakty

telefon: 416 735 073
datová schránka: ID:jzws6q5
e-mail: info@zssaldova.cz
web: www.zssaldova.cz

Vedení školy

Statutární orgán: Mgr. Jan Preiss
Zástupce statutárního orgánu: Mgr. Jana Vrtílková

Vedoucí pracovníci

Pracovník pověřený chodem SPC: PhDr. Václava Tomická, Ph.D.
Zástupkyně ředitele (Lovosice): Mgr. Andrea Bližíková
Zástupkyně ředitele pro oblast ekonomickou: Bc. Zuzana Klupáková
Vedoucí učitelka (Dalimilova 2): Mgr. Radka Kubištová Podpinková
Vedoucí učitelka (Úštěk): Mgr. Jitka Malá
Vedoucí vychovatelka: Šárka Lepší
Pověřenec pro OOÚ: Ing. Jiří Tyšer

Sídlo organizace

Sídlem organizace je: Šaldova 657/6, Předměstí, 412 01 Litoměřice

Identifikační číslo organizace

Identifikační číslo příspěvkové organizace je: 62770233

Právní forma organizace

Právní formou organizace je: příspěvková organizace

Hlavní účel organizace

Hlavním účelem, pro který byla příspěvková organizace zřízena je poskytování základního vzdělávání, které vede k tomu, aby si žáci osvojili potřebné strategie učení a na jejich základě byli motivováni k celoživotnímu učení. Aby se učili tvořivě myslet a řešit přiměřené problémy, účinně komunikovat a spolupracovat, chránit své fyzické a duševní zdraví, vytvořené hodnoty a životní prostředí, být ohleduplní a tolerantní k jiným lidem, k odlišným kulturním a duchovním hodnotám, poznávat své schopnosti a reálné možnosti a uplatňovat je spolu s osvojenými vědomostmi a dovednostmi při rozhodování o své další životní dráze a svém profesním uplatnění.

Organizace též poskytuje vzdělávání žákům s tělesným, zrakovým nebo sluchovým postižením, závažnými vadami řeči, závažnými vývojovými poruchami učení, závažnými vývojovými poruchami chování, souběžným postižením více vadami nebo autismem. Organizace dále zajišťuje zájmové vzdělávání, které poskytuje účastníkům naplnění volného času zájmovou činností se zaměřením na různé oblasti. Dále organizace poskytuje střední vzdělávání, které rozvíjí vědomosti, dovednosti, schopnosti, postoje a hodnoty získané v základním vzdělávání důležité pro osobní rozvoj jedince. Dalším účelem je poskytování žákům obsahově širšího všeobecného vzdělání nebo odborného vzdělání spojeného se všeobecným vzděláním a upevňováním jejich hodnotové orientace, dále pak vytváření předpokladů pro plnoprávný, osobní a občanský život, samostatné získávání informací a celoživotní učení, pokračování v navazujícím vzdělávání a přípravě pro výkon povolání nebo pracovní činnosti. Organizace zajišťuje pro děti, žáky a studenty a jejich zákonné zástupce, pro školy a školská zařízení informační, diagnostickou, poradenskou a metodickou činnost, poskytují odborné speciálně pedagogické a pedagogicko-psychologické služby, preventivně výchovnou péči a napomáhají při volbě vhodného vzdělávání dětí, žáků nebo studentů a přípravě budoucího povolání.

Školská poradenská zařízení spolupracují s orgány sociálně-právní ochrany dětí a s orgány péče o mládež a rodinu, zdravotnickými zařízeními, popřípadě s dalšími orgány a institucemi.

Organizace plní úkoly v souladu s § 181 odst. 1 písm. c) zákona č. 561/2004 Sb., o předškolním, základním, středním, vyšším odborném a jiném vzdělávání (školský zákon), v platném znění.

Předmět činnosti organizace

Předmět činnosti organizace je vymezen zákonem č. 561/2004 Sb., o předškolním, základním, středním, vyšším odborném a jiném vzdělávání (školský zákon), v platném znění.

Základní škola – hlavní účel a předmět činnosti je vymezen § 44 a § 48 zákona č. 561/2004 Sb., o předškolním, základním, středním, vyšším odborném a jiném vzdělávání (školský zákon), v platném znění.

Střední škola – hlavní účel a předmět činnosti je vymezen § 58 a) zákona č. 561/2004 Sb., o předškolním, základním, středním, vyšším odborném a jiném vzdělávání (školský zákon), v platném znění.

Zájmové vzdělávání/Školní družina – hlavní účel a předmět činnosti je vymezen § 111 zákona 561/2004 Sb., o předškolním, základním, středním, vyšším odborném a jiném vzdělávání (školský zákon), v platném znění.

Školské poradenské zařízení /Speciálně pedagogické centrum – hlavní účel a předmět činnosti je vymezen § 116 zákona č. 561/2004 Sb., o předškolním, základním, středním, vyšším odborném a jiném vzdělávání (školský zákon), v platném znění.

Vymezení doby, na kterou je organizace zřízena
Organizace je zřízena na dobu neurčitou.

Součásti organizace, detašovaná pracoviště (DP):

- Základní škola praktická, Šaldova 6, Litoměřice (*ředitelství zařízení*)
- Praktická škola dvouletá, Litoměřice, Šaldova 6
- Praktická škola dvouletá, Lovosice, Mírová 225 (DP)
- ZŠ praktická, Ústěk, 1. máje 59 (DP)
- ZŠ praktická, Lovosice, Mírová 225 (DP)
- Základní škola speciální, Litoměřice, Dalimilova 2 (DP)
- Speciálně pedagogické centrum, Litoměřice, Dalimilova 2 (DP)
- SPC Roudnice n/L, Školní 1805 (DP)
- SPC Lovosice, Osvoboditelů 97 (DP)
- SPC Štětí, Stračenská 561 (DP)
- třídy Základní školy speciální při DNS Čížkovice (DP)
- třída Základní školy speciální, Litoměřice, Revoluční 32 (DP),.

2 VZDĚLÁVACÍ PROGRAMY, HODNOCENÍ

Vzdělávací programy
ŠVP Praktické školy dvouleté „KLÍČ“
ŠVP „KLÍČ“ pro základní vzdělávání
ŠVP Základní školy speciální „KLÍČ“
ŠVP „KLÍČ“ pro zájmové vzdělávání ve školní družině

V rámci čtvrtletních a také pracovních pedagogických porad se mimo jiné zaměřujeme na průběžné vyhodnocování stanovených cílů ve výše uvedených školních vzdělávacích programech.

Cíle a kritéria autoevaluace

Cílem autoevaluace školy je zajistit aktuální informace o stavu školy a tím získat podklady pro plánování a realizaci dalšího rozvoje školy.

Kritéria autoevaluace jsou stanovována pro jednotlivé dílčí cíle, které si škola stanovuje na každý školní rok v plánu práce školy.

Oblasti autoevaluace školy

- Program školy, koncepce, cíle
- Podmínky ke vzdělávání
- Průběh vzdělávání žáků a studentů
- Výsledky vzdělávání žáků a studentů
- Podpora školy žákům a studentům, spolupráce s rodiči, vzájemné vztahy, klima
- Řízení školy
- Úroveň výsledků práce školy
- Pomáhat žákům orientovat se v digitálním prostředí a vést je k bezpečnému, sebejistému, kritickému a tvořivému využívání digitálních technologií při práci

Silné stránky: zlepšení výsledků vzdělávání – „Doučování“ a zapojení více sociálně znevýhodněných žáků do projektových aktivit.

Slabé stránky: kvalita spolupráce zákonných zástupců se školním prostředím,

3 POPIS PERSONÁLNÍHO ZABEZPEČENÍ ČINNOSTI ŠKOLY

Ve školním roce 2022/2023 bylo při Základní škole speciální, Základní škole praktické a Praktické škole, Litoměřice smluvně zaměstnáno celkem 96 zaměstnanců.

Celkový počet zaměstnanců k 30. 6. 2023	96
<i>Pedagogičtí pracovníci</i>	78
z toho: kvalifikovaných	68
Z celkového počtu pedagogických pracovníků:	78
Učitelé	42
Psycholog	2
Vychovatelky ŠD	6
Asistenti pedagoga	21
Speciální pedagog SPC	7
<i>Nepedagogičtí pracovníci</i>	19
Z celkového počtu nepedagogických pracovníků:	
Sociální pracovnice SPC	2
Správce ICT	1
Ekonomka	1
Účetní	1
Technický referent	1
Údržbář - školník	2
Uklízečky	11

Členění zaměstnanců podle věku a pohlaví

Věk	Muži	Ženy	Celkem
do 20 let	0	0	0
21 – 30 let	2	2	4
31 – 40 let	0	13	13
41 – 50 let	1	18	19
51 – 60 let	2	40	42
61 a více let	3	15	18
celkem	8	88	96

Členění zaměstnanců podle vzdělání a pohlaví

Vzdělání dosažené	Muži	Ženy	Celkem
Základní	1	3	4
Střední	1	0	1
Střední odborné s výučním listem	1	9	10
Úplné střední s maturitou	2	26	28
Vyšší odborné	0	1	1
Vysokoškolské	3	49	52
Celkem	8	88	96

Členění pedagogických pracovníků podle odborné kvalifikace

Odborná kvalifikace	Splňuje kvalifikaci	Nesplňuje kvalifikaci	Celkem
Učitel ZŠ a SŠ se spec. ped.	32	10	42
Vychovatelky	6	0	6
Asistent pedagoga	21	0	21
Speciální pedagog SPC	7	0	7
Psycholog	2	0	2
Celkem	68	10	78

4 DALŠÍ VZDĚLÁVÁNÍ PEDAGOGICKÝCH PRACOVNÍKŮ ŠKOLY

Studium ke splnění kvalifikačních předpokladů

Druh studia	Pracovník
a) Studium v oblasti pedagogických věd	-
b) Studium spec. pedagogiky	3
c) Studium pro asistenta pedagoga	-
d) Studium pro ředitele školy	-
e) Studium k rozšíření odborné kvalifikace	1x koordinátor ICT 4x logoped
f) Studium sociální pedagogiky	-

Studium k prohlubování odborné kvalifikace

Počet pracovníků	Téma
	<i>Pedagogika a psychologie</i>
1x	Počáteční čtení – čtu a stávám se čtenářem
24x	Agresivní žák I. – ochrana komunity (online)
2x	Webinář – Grafomotorika hravě a prakticky
2x	Webinář – Tipy na netradiční pohybové aktivity v MŠ a ŠD
28x	Agresivní žák II. – Práce s agresivním žákem (online)
1x	Školní družiny – tisíc věcí, co nás trápí (online)
10x	Předcházení školní neúspěšnosti
	<i>Sociálně patologické jevy</i>
	<i>Speciální pedagogika</i>
1x	Vedení dětské skupiny pro děti s problémových chováním
1x	Kurz administrátorů testů kognitivních schopností WOODCOCK-JOHNSON IV
2x	Neurobiologie poruch autistického spektra a osob s NKS
Ředitel	Veřejné zakázky malého rozsahu
Zástupce ředitele	E-spis Lite

5 POČTY ŽÁKŮ K 30. 6. 2023

Počty žáků školy – ZŠ praktická Litoměřice, Lovosice (L), Ústěk (U), ŠVP Základní školy praktické – KLÍČ

Třída	Počet žáků	z toho chlapců	z toho dívek
1.	2	1	1
2.	9	6	3
3.	6	6	0
4.	5	2	3
5.A	8	5	3
5.B	3	2	1
6.	9	5	4
7.A	7	5	2
7.B	5	3	2
8.A	11	8	3
8.B	3	1	2
9.	9	5	4
1.L	2	1	1
2.L	3	2	1
3.L	8	4	4
4.L	11	2	9
5.L	5	2	3
6.L	5	1	4
7.L	6	4	2
8.L	10	7	3
9.L	5	2	3
3.U	9	3	6
6.U	8	4	4
8.U	8	4	4
CELKEM	157	85	72

Počty žáků školy – ZŠ speciální - KLÍČ, vzdělávací program – ŠVP ZŠ speciální „KLÍČ“

Třída	Počet žáků	z toho chlapců	z toho dívek
2.S	6	4	2
2.S1	7	5	2
3.S	6	3	3
3.SL	6	3	3
4.SA	5	5	0
5.SK	6	4	2
6.S	7	3	4
6.SL	9	8	1
7.S2	8	4	4
8.S	8	7	1
CELKEM	68	46	22

Počty žáků – Praktická škola dvouletá, školní vzdělávací program – ŠVP PrŠ „KLÍČ“

Třída	Počet žáků	z toho chlapců	z toho dívek
P1	9	7	2
P1L	3	2	1
P2	8	5	3
P2L	6	2	4
CELKEM	26	16	10

Žáci přijati do 1. ročníku ZŠ pro školní rok 2022/2023 (zápis, odklady PŠD)

	Počet dětí přijatých do prvních tříd	Počet odkladů
ZŠ praktická	6	1
ZŠ speciální	6	5

Žáci přijati do vyšších ročníků základní školy praktické

Ročník	1	2	3	4	5	6	7	8	9
Počet žáků	3	2	0	4	4	2	0	1	0

Žáci přijati do vyšších ročníků základní školy speciální

Ročník	1	2	3	4	5	6	7	8	9	10
Počet žáků	0	0	0	0	1		1	0	0	0

Žáci přijati ke vzdělávání do střední školy

Typ školy	Počet přijatých žáků
Praktická škola dvouletá	4

6 VÝSLEDKY VZDĚLÁVÁNÍ

6.1 ZŠ praktická

Celkové hodnocení prospěchu za 1. pololetí

Třída	Prospěli s vyznamenáním	Prospěli	Neprospěli
1.	2	0	0
2.	8	1	0
3.	6	0	0
4.	4	1	0
5.A	5	3	0
5.B	2	1	0
6.	5	4	0
7.A	2	5	0
7.B	0	5	0
8.A	4	7	0
8.B	1	2	0
9.	0	9	0
1.L	2	0	0
2.L	1	2	0
3.L	4	4	0
4.L	3	7	0
5.L	2	1	0
6.L	2	2	0
7.L	2	4	0
8.L	2	8	0
9.L	3	2	0
3.U	3	5	0
6.U	3	5	0
8.U	1	7	0
CELKEM	67	85	0

Celkové hodnocení prospěchu za 2. pololetí

Třída	Prospěli s vyznamenáním	Prospěli	Neprospěli
1.	1	1	0
2.	8	1	0
3.	6	0	0
4.	5	0	0
5.A	6	2	0
5.B	2	1	0
6.	5	4	0
7.A	2	5	0
7.B	1	4	0
8.A	5	6	0
8.B	2	1	0
9.	1	8	0
1.L	2	0	0
2.L	1	2	0
3.L	5	3	0
4.L	4	7	0
5.L	3	2	0
6.L	2	3	0
7.L	2	4	0
8.L	3	7	0
9.L	3	2	0
3.U	4	5	0
6.U	3	5	0
8.U	2	6	0
CELKEM	78	79	0

Chování žáků za 1. pololetí

Třída	Uspokojivé chování	Neuspokojivé chování
1.	0	0
2.	0	0
3.	0	0
4.	0	0
5.A	0	0
5.B	0	0
6.	0	0
7.A	0	0
7.B	0	0
8.A	0	0
8.B	0	0
9.	0	0
1.L	0	0
2.L	0	0
3.L	1	0
4.L	0	1
5.L	0	0
6.L	0	0
7.L	0	1
8.L	3	0
9.L	0	0
3.U	0	0
6.U	0	0
8.U	0	0
CELKEM	4	2

Chování žáků za 2. pololetí

Třída	Uspokojivé chování	Neuspokojivé chování
1.	0	0
2.	0	0
3.	0	0
4.	0	0
5.A	0	0
5.B	0	0
6.	0	0
7.A	0	0
7.B	0	0
8.A	0	0
8.B	0	0
9.	0	0
1.L	0	0
2.L	0	0
3.L	0	0
4.L	1	1
5.L	1	0
6.L	0	0
7.L	0	2
8.L	1	0
9.L	0	0
3.U	0	0
6.U	0	0
8.U	0	0
CELKEM	3	3

Pochvaly žáků za 1. pololetí

Třída	Pochvala ředitele školy	Pochvala třídního učitele
1.	0	0
2.	0	0
3.	0	0
4.	0	2
5.A	0	0
5.B	0	0
6.	5	0
7.A	0	3
7.B	1	1
8.A	3	3
8.B	0	1
9.	4	0
1.L	0	0
2.L	0	0
3.L	0	3
4.L	0	0
5.L	0	0
6.L	0	0
7.L	0	0
8.L	0	0
9.L	0	0
3.U	0	0
6.U	0	0
8.U	0	0
CELKEM	13	13

Pochvaly žáků za 2. pololetí

Třída	Pochvala ředitele školy	Pochvala třídního učitele
1.	0	0
2.	0	0
3.	1	0
4.	2	0
5.A	1	3
5.B	2	0
6.	9	0
7.A	3	1
7.B	3	0
8.A	3	6
8.B	2	2
9.	8	2
1.L	0	0
2.L	0	0
3.L	0	0
4.L	1	1
5.L	0	0
6.L	1	0
7.L	0	2
8.L	0	0
9.L	0	1
3.U	0	0
6.U	0	0
8.U	0	0
CELKEM	36	18

Výchovná opatření za 1. pololetí

Třída	Napomenutí třídního učitele	Důtka třídního učitele	Důtka ředitele školy
1.	0	0	0
2.	0	0	0
3.	2	0	0
4.	0	0	0
5.A	0	0	0
5.B	0	0	0
6.	0	0	0
7.A	0	0	0
7.B	3	0	2
8.A	3	1	0
8.B	0	0	0
9.	4	1	0
1.L	0	0	0
2.L	0	0	0
3.L	0	1	0
4.L	0	3	0
5.L	0	0	0
6.L	0	0	0
7.L	0	1	2
8.L	0	7	2
9.L	0	0	0
3.U	0	0	0
6.U	0	1	0
8.U	1	0	0
CELKEM	13	15	6

Výchovná opatření za 2. pololetí

Třída	Napomenutí třídního učitele	Důtka třídního učitele	Důtka ředitele školy
1.	0	0	0
2.	0	0	0
3.	1	2	0
4.	0	0	0
5.A	0	0	0
5.B	0	0	0
6.	0	0	0
7.A	1	0	0
7.B	1	1	5
8.A	0	1	0
8.B	0	0	0
9.	2	1	0
1.L	0	0	0
2.L	0	0	0
3.L	0	0	0
4.L	0	2	0
5.L	0	1	0
6.L	0	0	0
7.L	0	0	1
8.L	0	5	5
9.L	0	1	0
3.U	0	0	0
6.U	0	0	0
8.U	0	0	0
CELKEM	5	14	11

1. pololetí – omluvené/neomluvené hodiny

Třída	Počet omluvených hodin	Průměr na žáka	Počet neomluvených hodin	Průměr na žáka
1.	104	52,00	0	0
2.	982	109,11	0	0
3.	500	83,33	0	0
4.	408	81,60	0	0
5.A	562	70,25	0	0
5.B	202	67,33	0	0
6.	613	68,11	0	0
7.A	528	75,43	0	0
7.B	682	136,40	0	0
8.A	1254	114,00	0	0
8.B	283	94,33	0	0
9.	798	88,67	7	0,77
1.L	129	64,50	0	0
2.L	468	156,00	0	0
3.L	915	114,38	25	3,13
4.L	1033	103,30	35	0
5.L	310	62,00	0	0
6.L	324	64,80	0	0
7.L	1231	205,17	108	18,00
8.L	1274	127,40	15	1,50
9.L	588	117,60	0	0
3.U	628	69,78	0	0
6.U	360	45,00	0	0
8.U	1143	142,88	0	0
CELKEM	15319	2313,37	190	23,40

2. pololetí – omluvené, neomluvené hodiny

Třída	Počet omluvených hodin	Průměr na žáka	Počet neomluvených hodin	Průměr na žáka
1.	180	90,00	0	0
2.	1010	112,89	0	0
3.	390	65,00	0	0
4.	481	96,20	0	0
5.A	518	64,75	0	0
5.B	156	52,00	0	0
6.	695	77,22	0	0
7.A	489	69,86	0	0
7.B	697	139,40	21	4,20
8.A	1558	141,64	0	0
8.B	323	107,67	0	0
9.	1075	119,40	0	0
1.L	227	113,50	0	0
2.L	371	123,67	0	0
3.L	965	120,63	12	1,50
4.L	1285	128,50	62	6,20
5.L	708	141,60	73	14,60
6.L	544	108,80	0	0
7.L	845	140,83	102	17,00
8.L	1736	173,60	9	0,90
9.L	746	149,20	0	0
3.U	1023	113,67	0	0
6.U	528	66,00	0	0
8.U	1147	143,38	0	0
CELKEM	17697	2659,41	297	44,40

6.2 ZŠ speciální

Celkové hodnocení prospěchu za 1. pololetí

Třída	Prospěli	Neprospěli
2.S	6	0
2.S1	7	0
3.S	6	0
3.SL	6	0
4.SA	5	0
5.SK	5	0
6.S	7	0
6.SL	9	0
7.S2	8	0
8.S	8	0
CELKEM	67	0

Celkové hodnocení prospěchu za 2. pololetí

Třída	Prospěli	Neprospěli
2.S	6	0
2.S1	7	0
3.S	6	0
3.SL	6	0
4.SA	5	0
5.SK	6	0
6.S	7	0
6.SL	9	0
7.S2	8	0
8.S	8	0
CELKEM	68	0

1. pololetí – omluvené, neomluvené hodiny

Třída	Počet oml. hodin	Průměr na žáka	Počet neoml. hodin	Průměr na žáka
2.S	776	129,33	0	0
2.S1	11	1,57	0	0
3.S	379	63,17	0	0
3.SL	621	103,50	0	0
4.SA	293	58,60	0	0
5.SK	207	34,50	0	0
6.S	696	99,43	0	0
6.SL	500	55,56	0	0
7.S2	4	0,50	0	0
8.S	419	52,38	0	0
CELKEM	3906	598,54	0	0

2. pololetí – omluvené, neomluvené hodiny

Třída	Počet oml. hodin	Průměr na žáka	Počet neoml. hodin	Průměr na žáka
2.S	854	142,33	0	0
2.S1	20	2,86	0	0
3.S	298	49,67	0	0
3.SL	758	126,33	0	0
4.SA	525	105,00	0	0
5.SK	412	68,67	0	0
6.S	697	99,57	0	0
6.SL	432	48,11	0	0
7.S2	10	1,25	0	0
8.S	311	38,38	0	0
CELKEM	4317	682,17	0	0

6.3 Praktická škola dvouletá

Celkové hodnocení prospěchu za 1. pololetí

Třída	Prospěli s vyznamenáním	Prospěli	Neprospěli
P1	5	4	0
P2	6	2	0
P1L	0	3	0
P2L	0	5	0
CELKEM	11	14	0

Celkové hodnocení prospěchu za 2. pololetí

Třída	Prospěli s vyznamenáním	Prospěli	Neprospěli
P1	5	4	0
P2	3	5	0
P1L	0	3	0
P2L	0	6	0
CELKEM	8	18	0

Výchovná opatření – pochvaly 1.pololetí

Třída	Pochvala ředitele školy	Pochvala třídního učitele
P1	0	0
P2	3	0
P1L	0	0
P2L	0	0
CELKEM	3	0

Výchovná opatření – napomenutí a důtky 1.pololetí

Třída	Napomenutí třídního učitele	Důtka třídního učitele	Důtka ředitele školy	2. stupeň z chování
P1	0	0	0	0
P2	0	0	0	0
P1L	0	0	0	0
P2L	0	0	0	0
CELKEM	0	0	0	0

Počet omluvených / neomluvených hodin za 1. pololetí

Třída	Počet omluvených hodin	Průměr na žáka	Počet neomluvených hodin	Průměr na žáka
P1	1100	122,22	0	0
P2	804	100,50	0	0
P1L	342	114	0	0
P2L	411	68,50	0	0
CELKEM	2657	405,22	0	0

Počet omluvených /neomluvených hodin za 2. pololetí

Třída	Počet omluvených hodin	Průměr na žáka	Počet neomluvených hodin	Průměr na žáka
P1	1420	157,78	0	0
P2	526	65,75	0	0
P1L	293	97,67	0	0
P2L	472	78,67	0	0
CELKEM	2711	399,87	0	0

Výchovná opatření – pochvaly 2.pololetí

Třída	Pochvala ředitele školy	Pochvala třídního učitele
P1	1	0
P2	1	0
P1L	0	0
P2L	0	0
CELKEM	2	0

Výchovná opatření – napomenutí a důtky

Třída	Napomenutí třídního učitele	Důtka třídního učitele	Důtka ředitele školy	2. stupeň z chování
P1	0	0	0	0
P2	0	0	0	0
P1L	0	0	0	0
P2L	0	0	0	0
CELKEM	0	0	0	0

Ukončení studia – prospěch u závěrečných zkoušek

Třída	Prospěli s vyznamenáním	Prospěli	Neprospěli
P2	5	0	0
P2L	2	0	0
CELKEM	7	0	0

7 VYCHÁZEJÍCÍ ŽÁCI VE ŠKOLNÍM ROCE 2022/2023

Škola, obor	Počet přijatých uchazečů
SS Pohoda, s.r.o. Na Vinici č. p. 2244, Předměstí, 412 01 Litoměřice 65-51-E/01 Stravovací a ubytovací služby	2
ZŠ spec., ZŠ prakt. a PrŠ Litoměřice, Šaldova 6, 412 01 Litoměřice 78-62-C/02 Praktická škola dvouletá	3
SS Pohoda, s.r.o. Na Vinici č. p. 2244, Předměstí, 412 01 Litoměřice 29-51-E/01 Potravinářská výroba	4
LITEGRA - SS a MŠ, o.p.s. Žitenická 1365/18, 412 01 Litoměřice 33-57-E/01 Dřevařská výroba	2
Gymnázium a SOŠ Podbořany, příspěvková organizace Kpt. Jaroše 862, 441 01 Podbořany 36-57-E/01 – Malířské a natěračské práce	1
SOŠ a SOU, příspěvková organizace Neklanova č. p. 1806, 413 01 Roudnice n. L. 36-67-E/01 Zednické práce	1
SOŠ technická a zahradnická, Lovosice, příspěvková organizace Osvoboditelů č. p. 1/2, 412 01 Lovosice 41-55-H/01 – Opravář zemědělských strojů	1
SOŠ technická a zahradnická, Lovosice, příspěvková organizace Osvoboditelů č. p. 1/2, 412 01 Lovosice 41-55-E/01 – Opravářské práce	3
SOŠ technická a zahradnická, Lovosice, příspěvková organizace Osvoboditelů č. p. 1/2, 412 01 Lovosice 65-51-E/01 Stravovací a ubytovací služby	2

Ze zdravotních důvodů nepokračují 4 žáci ze ZŠ speciální.

Studium v praktické škole dvouleté ukončilo závěrečnou zkouškou 7 studentů.

V ZŠ speciální a v ZŠ praktické bylo prodlouženo vzdělávání pro splnění povinné školní docházky u 5ti žáků.

8 POČÍTAČOVÉ UČEBNY

Provoz počítačových učeben byl spravován na základě vydaného „Příkazu ředitele školy k provozu počítačové učebny“, „Provozního řádu počítačové učebny“ a závazným rozvrhem využití učebny (na jednotlivých zařízeních).

Tři počítačové učebny ZŠ praktické jsou vybaveny 30 počítači (včetně zařízení umístěných v učebně 1. stupně) s následujícími platformami OS: Windows 10 a 11

ZŠ speciální - třída dětí s autismem pak k výuce využívá iPady a tablety Lenovo s výukovými programy, určenými pro žáky s PAS. Jedna třída ZŠ speciální je vybavena tablety Lenovo a iPad, Dalších 8 notebooků bylo využíváno ve výuce ZŠ praktické v Úštěku.

V průběhu edukace žáci pracovali s rozličnými výukovými programy (od SW vydavatelství Langmaster, Terasoft, Silcom či BSP Multimedia), včetně webových aplikací pro daný edukační záměr. Velkou pomocí jsou i vzdělávací a informační videa jejichž autorem je Česká televize a jsou umístěna stránkách www.ctedu.cz.

Počítačová učebna byla v minulém školním roce využívána dle stanovených rozvrhů jednotlivých tříd, respektive ročníků. V odpoledních hodinách učebna často náležela aktivitám školní družiny. Za chod počítačové učebny odpovídal k tomu pověřený pracovník Václav Šidák, pověřený i správou PC sítí.

V rámci výuky je ve všech zařízeních využíváno 21 interaktivních tabulí. V průběhu roku 2022/23 bylo pořízeno 40 tabletů Lenovo z projektu „Prevence digitální propast z Národního plánu obnovy“. Byla provedena obměna starých a již nevyhovujících PC a notebooků. Většinou měla již nepodporovaný OS Windows XP.

Údržba a provoz sítě

Správce prováděl po celý školní rok pravidelnou údržbu všech zařízení na všech pracovištích. Byla provedena revize sítě a rozšíření Wi-Fi signálu do problematických míst v budově ZŠ Šaldova 6, Litoměřice a ZŠ Mírová 225, Lovosice. V Úštěku byla zrušena stará a nevyhovující učebna VT a nahrazena novými zařízeními jak v aktivní části sítě tak i v PC. V budově ZŠ Dalimilova byla provedena úprava Wi-Fi signálu a vyměněn vadný aktivní prvek sítě společně s přijímacím zařízením.

Pravidelně byly doplňovány a aktualizovány webové stránky školy včetně fotografií a videí z akcí, které škola pořádala a kterých se žáci účastnili.

Internetové připojení školy zajišťuje společnost Giganet.cz. Pro ZŠ Úštěk a Lovosice toto připojení zajišťuje společnost Nej.cz s.r.o. Sítě jsou řešeny prostřednictvím optické a metalické infrastruktury a Wi-Fi technologie.

Od ledna 2023 je zprovozněn Exchange (mailový) server na vlastní doméně @zssaldova.cz. Všichni zaměstnanci mají k dispozici služební adresu ve formátu prijmeni@zssaldova.cz. Exchange je umístěn v cloudu a poskytován společností Microsoft zcela zdarma. Každý uživatel má k dispozici mailbox s kapacitou 50 GB. Obsluha je prováděna automaticky z aplikace MS Outlook. Pro zájemce jsou vytvořeny přístupy přes web login.microsoftonline.com a mohou se přihlašovat z jakéhokoliv PC.

ICT – standard a plán

Pracovní stanice – počet :

Pracovní stanice umístěné v nepočítačových učebnách (NB + stolní) 40

Pracovní stanice umístěné v počítačových učebnách (stolní + NB) 38

Pracovní stanice sloužící k přípravě pedagogických pracovníků na výuku a k jejich vzdělávání - notebooky 101

Pracovní stanice pro pedagogy – tablety 20

Pracovní stanice pro žáky – tablety 65

Počet pracovních stanic (NB, PC, tablety) celkem 217

Lokální počítačová síť (LAN) školy

Lokální počítačová síť Standard ICT Skutečnost

Počet přípojných míst neomezeně – dle rozsahu IP adres

Sdílení dat neomezeně

Sdílení prostředků ano

Připojení do internetu ano

Komunikace mezi uživateli ano

Bezpečnost dat ano

Personifikovaný přístup k datům ano

Připojení k internetu:

Rychlost připojení 20 Mb/s – 1000 Mb/s –

Agregace 1:2 – 1 : 10

Veřejné IP adresy ano

Neomezený přístup na internet ano

Antispam a antivirový SW : ESET NOD32 Antivirus, Windows Defender

Prezentační a grafická technika :

Datový projektor 4

Dotyková tabule 20

Multifunkční zařízení 11

9 ŠKOLNÍ DRUŽINY

9.1 Školní družina při ZŠ speciální, Dalimilova 2, Litoměřice

Školní družina je součástí ZŠ speciální Dalimilova 2, má jedno oddělení s počtem 10 žáků. Školní družina fungovala zejména dle požadavků rodičů, tedy ráno od 7:00 do 7:45 hodin a odpoledne po vyučování vždy od 11:40 do 15:15 hodin. Hlavním úkolem je výchovně vzdělávací činnost v době mimo vyučování. Dětem je vytvořeno klidné prostředí, ve kterém mají dostatek prostoru pro zájmové vyžití, vlastní seberealizaci, tvořivost, aktivní odpočinek a regeneraci sil po vyučování. Jsou plně respektovány individuální potřeby, schopnosti a možnosti dětí.

ŠD se nachází v přízemí budovy. Pro další aktivity využíváme cvičnou kuchyni, keramickou dílnu a relaxační místnost. K rekreačním a sportovním činnostem využíváme hřiště a školní zahradu vybavenou houpačkami a skluzavkou.

Děti mají možnost stravování v CŠJ ve Svojsíkově ulici.

V průběhu celého školního roku děti vedeme k dodržování zásad slušného chování.

Program výchovy a vzdělávání

Cílem bylo dětem nabízet smysluplné využití volného času, rozvíjení pohybových schopností v oblasti jemné i hrubé motoriky, rozvíjení slovní zásoby, fantazie, postřehu a soustředění, v učení se mezilidské komunikaci, vzájemné spolupráci a toleranci. Dále byly děti vedeny k dodržování zásad slušného chování. Výchovně vzdělávací činnosti se uskutečňovaly prostřednictvím odpočinkových, zájmových a rekreačních činností.

Každému byl dán prostor zaměřit se na své zájmy a záliby, podílet se z části na připravovaném programu, zažít radost a úspěch.

9.2 Školní družina při ZŠ praktické, Šaldova 6, Litoměřice

Ve školním roce 2022/2023 školní družina pracovala ve dvou odděleních. V prvním oddělení bylo zapsáno 11 dětí k pravidelné docházce (3. – 5. ročník). Druhé oddělení školní družiny navštěvovalo 14 dětí (1. – 3. ročník). Ranní družinu navštěvovalo průměrně 8 žáků. Školní družina fungovala zejména dle požadavků rodičů, tedy ráno od 6:00 do 7:45 hodin a odpoledne po vyučování vždy od 11:40 do 16:00 hodin. Na oběd přecházíme do CŠJ ve Svojsíkově ulici.

Výchovně vzdělávací činnost ve školní družině probíhá v souladu s ŠVP a celoročním plánem činností pro daný školní rok. Přizpůsoben je ročním obdobím, svátkům a významným událostem. Cílem je pravidelná kvalitní zájmová činnost, rekreace, relaxace a aktivní odpočinek. Využíváme i speciální učebny školy – kuchyň, keramickou dílnu, tělocvičnu, dřevodílnu, PC učebnu.

Činnosti ŠD byly různorodé, vzájemně se prolínaly a navazovaly na sebe. Byly zařazovány především dle ročního období, aktuálního počasí, konkrétní situace nebo zájmu a zvědavosti dětí. Pokud počasí dovolilo, byla rekreační činnost věnována pobytu venku v parku v Jiráskových sadech. Často jsme také navštěvovali lesopark na Mostné hoře. Hravou formou v ŠD probíhala u žáků také příprava na vyučování.

Děti se zabývaly pozorováním, ochranou přírody a živočichů, vztahy mezi lidmi, lidovými a regionálními tradicemi, zdravým životním stylem a ochranou zdraví. Svě výtvarné a pracovní dovednosti se učily rozvíjet nejrůznějšími a netradičními technikami.

Základním prostředkem činnosti byla hra. Ve ŠD se děti po celou dobu zdokonalovaly v sociálních dovednostech, učily se žít a spolupracovat s ostatními. Trávily tu velkou část volného času, proto bylo důležité, aby je pobyt zde těšil, rozvíjel jejich dovednosti, znalosti, schopnosti se samostatně rozhodovat; vytvářely si kladný vztah k přírodě i k umění.

Přihlášené děti navštěvovaly ŠD pravidelně, dle potřeby byly postupně uvolňovány do školních zájmových kroužků a na doučování. V rámci ŠD navštěvovaly děti 4 zájmové kroužky, a to keramický, sportovní, informatiku a čtenářské dovednosti.

ŠD své práce prezentovala v rámci výzdoby vlastních i přilehlých prostor i ve vestibulu školy. Všechny větší aktivity byly zpracovávány a vkládány na stránky naší školy.

V průběhu celého školního roku proběhlo v rámci ŠD několik velmi úspěšných akcí:

- každý pátek návštěva dopravního hřiště
- návštěva výstavy Zahrada Čech
- keramika
- počítače každé úterý
- denně čtenářské chvilky + návštěvy Knihovny
- každý čtvrtek návštěva tělocvičny
- 15. 11. 2022 tvoření z vlny – rodiče +dětí
- 8. 12. 2022 Mikulášská nadílka
- v týdnu od 12.12. -16. 12. 2022 vánoční tvoření
- 19. 12. 2022 pečení perníčků
- 22. 12. 2022 vánoční besídka
- 6. 1. 2023 Tři králové
- návštěvy kina
- velikonoční tvoření
- plstění rodiče s dětmi - ptáček
- středy návštěvy Knihovny společné čtení
- každý měsíc návštěva modelářské dílny
- 26.4.2023 Čarodějnice na Mostné hoře
- 18.5.2023 Dobrovolní hasiči Terezín
- 1.6.2023 Dětský den – Jiráskovy sady
- 15.6.2023 Farma u Toníka Brozany nad Ohří

9.3 Školní družina při ZŠ praktické, 1. máje 59, Úštěk

Školní družina je určena především pro dojíždějící žáky z okolních vesnic. Ve školním roce 2022/2023 bylo otevřeno jedno oddělení. Provoz školní družiny je zajištěn pro žáky 1. až 9. ročníku. V ranním bloku od 6:30 – 7:40 hodin bylo zapsáno 14 žáků.

Pro naplnění výchovně vzdělávací činnosti byla využívána herna, učebna počítačové techniky, knihovna, dětské hřiště. Plán školního roku v družině je rozdělený na měsíční témata.

Hlavním cílem školní družiny je vést žáky k smysluplnému využívání volného času a předat jim dostatek námětů pro zájmovou činnost. Náplní jsou činnosti zájmově tvořivé (vyrábění z různých materiálů), odpočinkové činnosti (individuální hry, společenské hry, pohybové a soutěživé hry, poslech pohádek, společné čtení) a příprava na vyučování (didaktické hry). ŠD navazuje na výchovné a vzdělávací cíle školy a aktivně se podílí na projektech školy.

Žákům je zajištěno stravování ve školní jídelně ZŠ Aloise Klára Úštěk.

Projektové dny:

- Hroznobraní
- Strašidelné tvoření
- Rybičky
- Adventní svícny

9.4 Školní družina při ZŠ praktické, Mírová 225, Lovosice

Školní družina měla v uplynulém školním roce dvě oddělení. Zapsáno bylo celkem 27 žáků. Přednostně ji navštěvovali žáci prvního stupně základní školy. Školní družina fungovala zejména dle požadavků rodičů, ráno od 6:30 hodin a odpoledne po vyučování vždy do 15:30 hodin. První oddělení školní družiny navštěvovalo 14 dětí a vedla ho Lenka Hajná s asistentkou Miroslavou Burdovou. Ve druhém oddělení se starala Kateřina Forrová společně s asistentkou Hanou Hiekovou o 13 žáků.

Část dětí docházela do školní jídelny na obědy v doprovodu paní vychovatelek a asistentek pedagoga. Děti, které obědy neměly, odcházely před obědem domů. V tomto roce děti opět využívaly dotované obědy od obecně prospěšné společnosti WOMEN FOR WOMEN.

Obě učebny školní družiny jsou rozděleny na dvě části – část pracovní a část odpočinkovou. V pracovní části se děti věnovaly rozmanitým pracovním, výtvarným a rukodělným činnostem. V odpočinkové části se věnovaly individuálním hrám, relaxaci, tvořivě námětovým hrám, hrám se stavebnicemi, sportovním aktivitám, stolním a společenským hrám a četbě.

V průběhu školního roku uspořádala školní družina projekty, kterých se zúčastnili žáci celé školy. V říjnu to byl sběr kaštanů pro myslivecký spolek a v únoru byla vyhlášena sbírka pro útulek Azyl Lucky, který se stará o opuštěná zvířata. Obě tyto akce měly velký ohlas také u rodičů a v organizacích, pro které byly uskutečněny.

Každý měsíc se konalo několik společných projektových dnů . Letos poprvé se konala taneční soutěž „LOVODANCE“, která byla organizována vychovatelkami prvního a druhého oddělení. V neposlední řadě, se družiny účastnily akcí na slavnostech v DSP Skalice a DD Čížkovice, kam byly pozvány za účelem předvést taneční vystoupení, které nacvičily v rámci tanečních dnů při družině.

Školní družina je dostatečně vybavena pomůckami a hračkami, které děti potřebují k realizaci svých her. S dětmi jsme využívali i další prostory školy, jako je počítačová učebna, tělocvična, školní zahrada a hřiště. Rozvíjeli jsme s dětmi jejich dovednosti a podporovali jejich společenské návyky a dovednosti.

Celoroční plán školní družiny je realizován dle ŠVP.

10 ZPRÁVA ŠKOLNÍCH METODIKŮ PREVENCE A EVVO

10.1 Prevence sociálně patologických jevů

ZŠ praktická, Litoměřice, Šaldova 6

Vzdělávání		Datum
Školní metodik prevence	Mgr. K. Dvorská	-
Výchovný poradce	Mgr. L. Šerksová	-
Pedagogičtí pracovníci školy	Uvedená problematika se objevuje ve všech předmětech během vyučování.	Celý školní rok
Školní vzdělávací program		
Etika a právní výchova	Stát a právo	Celý školní rok
Výchova ke zdravému životnímu stylu	Škola se účastní projektu města Litoměřice - Zdravé město. Uvedená problematika se objevuje ve všech předmětech během vyučování.	Celý školní rok
Preventivní výchova ve výuce jednotlivých předmětů	Preventivní výchova je zaměřena na primární prevenci drogové závislosti, prevence pohlavně přenosných nemocí, prevenci dalších sociálně patologických jevů, sexuální výchovu, šikanu, rasismus, domácí násilí, xenofobii, záškoláctví, vandalismus, agresivní chování, divácké násilí, kriminalitu, delikvenci, extremismus, poruchy příjmu potravy, netolismus, gambling, komerční sexuální zneužívání a kyberšikanu.	Celý školní rok
Formy a metody působení na žáky, které se zaměřují na osobnostní rozvoj a sociální chování	Odborné přednášky, rozhovory s žáky i rodiči, besedy, soutěže, zájmové útvary ve škole, exkurze, projektové dny, výlety, návštěvy divadelních a filmových představení.	Celý školní rok
Organizace prevence		
Preventivní program	Aktualizace každý školní rok	Celý školní rok
Využití volného času žáků	Nabídka zájmových kroužků	Celý školní rok
Průběžné sledování podmínek a situace ve škole z hlediska	Během celého školního roku probíhají průběžné kontroly dodržování školního řádu,	Celoročně – tabulky zameškané absence žáků,

rizik výskytu sociálně patologických jevů	schránka důvěry, rozhovory s rodiči.	pohovory s rodiči žáků s velkou absencí
Uplatňování forem a metod umožňující včasné zachycení ohrožených dětí	Celoročně – pravidelný monitoring problémových žáků a individuální práce s žáky a rodinou	5.9.2022, 26.9.2022,
Poradenská služba školního metodika prevence	Metodik prevence úzce spolupracuje s vedením školy, výchovným poradcem, rodiči a ostatními pedagogy školy. Své služby nabízí, dle předchozí domluvy, během pracovního dne	Celý školní rok
Poradenská služba výchovného poradce	Volba povolání - 7. - 9. ročník 9. ročník Konzultační hodiny Individuální konzultace IVP tabulky, konzultace, zprávy	22.9.2022, 11.10.2022, 11.10.2022, 7.11.2022, 9.12.2022, 20.1.2023, 21.1.2023, 22.1.2023 Beseda o volbě povolání září 2022– červen 2023 září – listopad 2022 květen, červen 2023
Zajištění poradenských služeb speciálních pracovišť a preventivních zařízení	Spolupráce během celého školního roku: Speciálně pedagogické centrum Pedagogicko-psychologická poradna Odbor péče o dítě K-centrum PČR Pediatri, dětský psycholog a ostatní specializovaná . pracoviště Exkurze v OU a U, IPS ÚP LTM	22.9.2022, 10.10.2022, 11.10.2022, 12.10.2022, 11.11.2022,
Vybavení školy odbornými a metodickými materiály a dalšími pomůckami	programy na CD, USB, knihy s tematikou – drogy, terapeutická činnost, zážitková pedagogiky, apod. Informační nástěnka pro žáky, rodiče a pedagogy, schránka důvěry.	Celý školní rok
Školní řád (obsahuje zákaz nošení, držení, distribuci a zneužívání návykových látek v areálu školy a odpovídající sankce)	Školní řád obsahuje všechny výše uvedené položky	Celý školní rok

Akce školy pro žáky k prevenci sociálně patologických jevů	<u>2.stupeň</u>	
	Přednášky K –centrum:	
	6.ročníky	
	- Vztahy v kolektivu, prevence šikany	20.12.2022
	7.ročník	
	- Zdravý životní styl – netholismus, kyberšikana	20.12.2022
	8.ročník	
	- Závislost a závislostní jednání	20.12.2022
	9.ročník	
	- Zdravý životní styl, PPP a sebepoškození	20.12.2022
	Celý druhý stupeň	
	- film Abstinent	
	9. ročník	
	Preventivní projekt , Do života bez karambolů“	7.06.2023
	Přednášky DD- Rozmarýn	
Seznámení s rybářství (6.ročník)	13.10.2022	
Základy pracovní gramotnosti (9,ročník)	21.10.2022	
Prevence nákaz přenášení pohlavních nemocí (8.ročník)	10.11.2022	
Rizika sociálních sítí (9.,7.ročník)	27.2.2023	
Jak vydělávají peníze soc. média (8.ročník)	27.2.2023	
Úvod do finanční gramotnosti (9.,7.,8.ročník)	14.3.2023	
Co chci dělat, až budu dospělý (6.ročník)	16.3.2023	
<u>1.stupeň</u>		
2.ročník		
Den bez úrazů		
4.třída		
- Dopravní výchova – průkaz cyklisty	26.4.2023	
	7.3.2023	
	14.6.2023	

Počet výskytu sociálně patologických jevů, které škola řešila

Řešeno třídními učiteli

Sociálně patologický jev	počet
Kouření	3
Virtuální drogy (počítač, televize, video)	1
Záškoláctví	7
Zneužívání mobilních telefonů	2

Řešeno výchovným poradcem nebo školním metodikem prevence

Sociálně patologický jev	počet
Kouření	3
Virtuální drogy (počítač, televize, video)	1
Záškoláctví, pozdní příchody, velká absence	Celoročně – tabulky zameškané absence žáků, pravidelný monitoring žáků s problémovým chováním
Problémové chování	11
Násilné a agresivní chování	11
Rvačky	3
Zneužívání mobilních telefonů	2
Výchovné problémy (žáci s psychiatrickým dohledem)	5
Různé	4
Domácí násilí	3
Vyhrožování	2
Rodina – problémy s rodiči, rozvod apod.	4

Řešeno výchovnou komisí

Sociálně patologický jev	počet
Záškoláctví, neomluvené hodiny	3
Násilné chování	1
Zneužívání mobilních telefonů	3
Různé	2

Konzultace s pracovníky Odboru sociálně právní ochrany dětí

Sociálně patologický jev	počet
Kriminalita a delikvence	1
Záškoláctví	6
Násilné chování	1
Zneužívání mobilních telefonů	1
Sociální zanedbanost	2
Agresivní chování žáka k učiteli	1
Sociální pracovníci - pohovor	1

Konzultace s pracovníky SVP

Sociálně patologický jev	počet
Záškoláctví	1
Zneužívání mobilních telefonů	1

Práce pedagogického sboru

Spolupráce s ostatními pedagogy

Počty pedagogických pracovníků	Celkem: 24	Podílejší se aktivně na prevenci v minulém školním roce
Vedení školy	2	2
Učitelé	14	14
Vychovatelé	2	2
Asistenti pedagoga	6	6

Spolupráce školy s rodiči

Název aktivity	Datum konání	Realizátor
1. třídní schůzka	11. 10.2022	třídní učitelé
2. třídní schůzka	25. 04.2023	třídní učitelé

Preventivní aktivity pro žáky školy

Specifická prevence - preventivní aktivity pro žáky ve výuce, které jsou nebo nejsou součástí učebních osnov (aktivity, které nereagují na aktuální problémy)

Název aktivity	Datum konání	Věková skupina	Realizátor
Průkaz cyklisty	14.6. 2023	4. ročník	dopravní hřiště
Den bez úrazů	26.4. 2023	2. ročník	Město Litoměřice

Specifické selektivní prevence - preventivní aktivity, reagující na individuální situaci (problém) ve třídě:

- Zneužívání mobilních telefonů 2/2
- Domácí násilí 3/3
- Výchovné problémy 5/5
- Záškoláctví 7/7

Nespecifická prevence – volnočasové aktivity při školách

Školní družina		Školní kroužky	
počet oddělení	počet zapojených dětí	počet kroužků	počet dětí
2	32	1	15

Nespecifická prevence – jednorázové volnočasové aktivity, projekty apod.

Název aktivity, akce, projektu	Cílová skupina	Datum konání
Projekt – Ovoce a zelenina do škol (Bovýsek) Mléko do škol	1. stupeň	celoročně

Zhodnocení, které aktivity byly výrazně zdařilé

Nejzdařilejší a pro žáky a učitele nejpřínosnější, byly akce pořádané PČR a K-centrem.

2. stupeň

<p>Přednášky K –centrum: 6.ročníky Vztahy v kolektivu, prevence šikany 7.ročník Zdravý životní styl – netholismus, kyberšikana 8.ročník Závislost a závislostní jednání 9.ročník Zdravý životní styl, PPP a sebepoškozování II. stupeň film Abstinent 9 . ročník Preventivní projekt , Do života bez karambolů“</p> <p>Přednášky DDM- Rozmarýn Seznámení s rybářstvím (6. ročník) Základy pracovní gramotnosti (9. ročník) Prevence nákaz přenosu pohlavních nemocí (8. ročník) Rizika sociálních sítí(7. a 9. ročník) Jak vydělávají peníze soc. média (8.ročník) Úvod do finanční gramotnosti (7. – 9. ročník) Co chci dělat, až budu dospělý (6. ročník)</p> <p><u>1.stupeň</u> 2. třída – Den bez úrazů 4. třída – Dopravní výchova – průkaz cyklisty</p>

Výskyt rizikového chování ve škole v minulém školním roce:

počet	snížená známka z chování		neomluvené hodiny		alkohol		kouření		ostatní drogy		agresivní formy chování vč. šikany	
	2	3	hodin	žáků	žáků	případů	žáků	případů	žáků	případů	žáků	případů
1.	8	7	469	19	0	0	3	3	0	0	11	11

Spolupráce školy při řešení výskytu rizikového chování s odborníky

Jméno odborníka/zařízení	Typ RCH	Věková skupina	Jakou formou se pracovalo se žáky
Bc. R.Gazsi	záškoláctví	14 – 16 let	dohled kurátora
Ilona Choutková	záškoláctví, výchovné problémy	12 – 16 let	dohled kurátora
Bc. Pojezná	záškoláctví	12 – 16 let	dohled kurátora

Resumé

- Míra naplnění stanovených cílů:
- Shrnutí podle stanovených cílů z PP – co se povedlo či nepovedlo naplnit, který cíl přetrvává, bude přeformulován apod.
- Všechny cíle stanovené v PP se podařilo splnit, v nadcházejícím školním roce se naše škola chce důsledně zaměřit na boj proti šikanování, zneužívání mob. telefonů, záškoláctví a zneužívání návykových látek.
- Rezervy při prevenci a řešení rizikového chování na škole (spolupráce s rodiči, finanční zajištění akcí, podpora ze strany pedagogů, vedení školy, nezájem dětí)
- Jako problém se soustavně jeví spolupráce s některými rodiči (podporované záškoláctví, kouření, alkohol).

Závěrečné informace

	Datum
Seznámení ředitele/ředitelky školy se závěrečnou zprávou o plnění PP	28.8.2023
Seznámení pedagogického sboru školy se závěrečnou zprávou o plnění PP	28.8.2023

10.2 Prevence sociálně patologických jevů

ZŠ praktická, Mírová 225, Lovosice

Vzdělávání		datum
Školní metodik prevence	Mgr. N. Malecová	-
Výchovný poradce	Mgr. Monika Doleželová	-
Organizace prevence		
Preventivní program školy	Předložen v září 2022	
Využití volného času žáků	Kroužky: pěvecký, keramický, sportovní, ekologický, stolní hry	
Průběžné sledování podmínek a situace ve škole z hlediska rizik výskytu sociálně patologických jevů	Sociální vztahy ve třídách: 6.- 9.roč.	Celý školní rok
Uplatňování forem a metod umožňující včasné zachycení ohrožených dětí	Výchovné a vztahové problémy – 7.roč 8.roč Obtěžování na soc.sítích/kyberšikana - 2.stupeň Nevhodné chování k vyučujícím 2.stupeň	03/2023 01/2023 03,05/2023 03,06/2023
Poradenská služba školního metodika prevence	Konzultační hodiny Pohovor s třídními učiteli problémových ročníků	10/2022 03/2023
Poradenská služba výchovného poradce	Konzultační hodiny Pomoc s výběrem dalšího vzdělávání vycházejících žáků	01/2023
Zajištění poradenských služeb speciálních pracovišť a preventivních zařízení	OSPOD Pediatri PPP Litoměřice	
Vybavení školy odbornými a metodickými materiály a dalšími pomůckami	Viz pracovna ŠMP a VP	-
Školní řád (obsahuje zákaz nošení, držení, distribuci a zneužívání návykových látek v areálu školy a odpovídající sankce)	Žáci byli seznámeni.	09/2022 průběžně
Akce školy pro žáky k prevenci sociálně patologických jevů	Normální je nekouřit! Dopravní výchova Nebrat = žít (Protikuřácký řetěz) Vztahy v kolektivu a prevence šikany	průběžně 04,06/2023 03/2023 průběžně

**Počet výskytu sociálně patologických jevů, které škola řešila
řešeno třídními učiteli**

Sociálně patologický jev	Počet
Kouření	6
Záškoláctví	10
Šikanování	2
Násilné chování	1
Nevhodné chování sex.zaměřené	1
Drzé chování vůči doзору, vyučujícím	4
Nedostatečná docházka	6

Řešeno výchovným poradcem nebo školním metodikem prevence

Sociálně patologický jev	Počet
Záškoláctví	6
Šikanování	2
Kyberšikana	1
Vydírání	1
Násilné chování	1
Nevhodné sexuální chování	1
Drzé chování	3
Nedostatečná docházka	4

Řešeno výchovnou komisí

Sociálně patologický jev	počet
Záškoláctví	2 (4 žáci)

Konzultace s pracovníky Odboru sociálně právní ochrany dětí

Sociálně patologický jev	počet
Záškoláctví	2
Sociální zanedbanost/pěstounská péče	3
Nevhodné sex. chování	1

Vzdělávací akce pro ŠMP v oblasti prevence rizikového chování

Název a odborné zaměření vzdělávání	Počet hodin	Datum konání	Realizátor – organizace, odborník
Nastartování nových vztahů ve třídě	5	29.8.2022	MŠMT- Mgr. Michaela Veselá
Pracovní skupina multidisciplinárního týmu	3	9.11.2022	OSPOD a Charita Lovosice
Agresivní žák I.	4	16.1.2023	MŠMT – Mgr. M. Veselá
Agresivní žák II.	4	10.3.2023	MŠMT – Mgr. M. Veselá

Vzdělávací akce pro pedagogické pracovníky v oblasti prevence RCH

Název a odborné zaměření vzdělávání	Počet hodin	Datum konání	Realizátor – organizace, odborník	Počet školených pedagogů
Nastartování nových vztahů ve třídě	5 hodin	29.8.2022	Mgr. M. Veselá	10
Agresivní žák I.	4 hodin	16.1.2023	Mgr. M. Veselá	24
Agresivní žák II.	4 hodin	10.3.2023	Mgr. M. Veselá	28

Největší zájem mezi pedagogy je v oblasti RCH o následující témata:

Název akce	Realizátor	Lektor	Hodnocení – proč ?
Přednášky PP pro 2.stupeň	K-centrum LTM	Mgr. M. Havelka	Přístup k dětem, přínosná témata, praktičnost, aktuálnost

Spolupráce s ostatními pedagogy

Počty pedagogických pracovníků	Celkem:	Podílející se aktivně na prevenci v minulém školním roce	
Vedení školy:	2	2	
Učitelé	15	15	
Vychovatelé	2	2	
Asistentka	7	7	

Spolupráce s rodiči**Aktivity pro rodiče v oblasti prevence RCH**

Název aktivity	Datum konání	škola
Třídní schůzky	11.10.2022	třídní učitelé
Třídní schůzky	27.4.2023	třídní učitelé

Preventivní aktivity pro žáky školy

Specifická prevence - preventivní aktivity pro žáky ve výuce, které jsou nebo nejsou součástí učebních osnov (aktivity, které nereagují na aktuální problémy)

Název aktivity	Zaměření (např. prevence drogových závislostí, šikany...)	Datum konání	Věková skupina (třída) /počet žáků	Realizátor
Normální je nekouřit	Prevence závislostí	průběžně	1. stupeň	třídní učitelé
Nebrat = žít „Protikuřácký řetěz“	Prevence závislostí	12.-15.3. 2023	2. stupeň	třídní učitelé

Specifická prevence - jednorázové aktivity pro žáky

(Přednáška, projekce videofilmů – pouze informativní programy, pro více žáků, tříd najednou)

Název aktivity, akce	Cílová skupina	Datum	Realizátor
Dopravní výchova	4.ročník	listopad 2022, březen, červen 2023	DDM Rozmarýn LTM

Specifické selektivní prevence - preventivní aktivity, reagující na individuální situaci (problém) ve třídě:

Výskyt rizikového chování, počet žáků/případů:

- Drzé chování vůči vyučujícím a doзору - 2 žáci / 2 případy
- Nedostatečná docházka – 4 žáci / 1 případ
- Obtěžování na sociálních sítích – 1 žák / 1 případ
- Kyberšikana – 1 žák / 1 případ
- Stížnosti dětí v pěstounské péči na chování pěstounů – 2 žáci / 2 případy
- Napadení spolužáka – 2 žáci / 2 případy
- Slovní napadení vyučujícího – 6 žáků / 1 případ
- Krádež peněz – 1 žák / 1 případ
- Ničení školního majetku – 3 žáci / 2 případy
- Vydírání spolužáka – 1 žák / 1 případ
- Nevraživost mezi spolužáky 2 případy

Nespecifická prevence – volnočasové aktivity při školách

Školní družina		Školní kroužky	
počet oddělení	počet zapojených dětí	počet kroužků	počet dětí
2	26	5	40

Nespecifická prevence - jednorázové volnočasové aktivity, projekty apod.

Název aktivity, akce, projektu	Cílová skupina	Datum nebo frekvence konání
Pojďte děti, budeme si hrát – zájmový den	1.-5. třída	říjen
Barevný den	1. stupeň	říjen
Den naruby	1.-9. třída	březen
Obchod	2.-5. třída	prosinec
Vánoční dílny a jarmark	1.-9. třída	prosinec
Karneval	1.-5. třída	březen
Rej čarodějnic	1.-5. třída	duben
MDD	1.-9. třída	červen
Planeta Země 3000 – film Senegal	2.stupeň, PRŠ	květen
Mikulášská nadílka	1.-9. třída	prosinec
Vánoční besídka	1.-9. třída	prosinec
Divadlo Most	3.-9. třída	květen
Čarodějnické tvoření	spec.třídy	duben
Den myslivosti - Sulejovice	1.-9. třída	červen
Slepá mapa	2. stupeň	březen
Přehazovaná	6.-9. třída	červen
Den Země	7.-9. třída, PRŠ	duben
Poznej své okolí – cvičení v přírodě	1.-9. třída	září, červen

Zhodnocení, které aktivity nespecifické primární prevence byly výrazně zdařilé:

Za zdařilý považujeme projekt Den Myslivosti v Sulejovicích, kde se děti seznámily s chováním v přírodě, výskytem živočichů v jejich nejbližším okolí a jejich přikrmováním, se zbraněmi i trofejemi místních myslivců, výcvikem loveckých psů.

Děti si oblíbily také Hru na obchod, kde se učí interaktivně chovat při nakupování a seznamují se s finanční gramotností.

Výskyt rizikového chování ve škole v uplynulém školním roce:

	snížená známka z chování		neomluvené hodiny		alkohol		kouření		ostatní drogy		agresivní formy chování vč. šikany		krádeže	
	2	3	hodin	žáků	žáků	případů	žáků	případů	žáků	případů	žáků	případů	žáků	případů
počet 1.pol.	2	3	168	7	0	0	2	1	0	0	3	1	0	0
2.pol	3	4	437	10	0	0	4	2	0	0	1	2	1	1

Spolupráce školy při řešení výskytu rizikového chování s odborníky

jméno odborníka/zařízení	typ RCH	věková skupina	jakou formou se pracovalo se žáky
OSPOD Lovosice	Zanedbání péče, záškoláctví, nevhodné chování	1.-9.třída	Pohovor, výchovná komise
pediatři	záškoláctví	1.-9.třída	Spolupráce při omlouvání absence
PPP	Poruchy chování	6.-9.třída	Terapeutické skupinové sezení

Míra naplnění stanovených cílů:

Cíle z PPŠ se nám podařilo naplnit. Ve srovnání s minulými roky se nám podařilo omezit počet neomluvených hodin. Ve třídách se díky práci pedagogů podařilo vytvářet pohodové klima, s výjimkou tříd na druhém stupni, kde docházelo k častým konfliktům s vyučujícími. Budeme v potlačování těchto náznaků, a hlavně řešení konfliktů pokračovat i v příštím školním roce.

Rezervy při prevenci a řešení rizikového chování na škole (spolupráce s rodiči, finanční zajištění akcí, podpora ze strany pedagogů, vedení školy, nezájem dětí):

Rezervy vidíme především v nezájmu dětí o jakoukoliv činnost, hlavně u žáků II. stupně a špatnou morálku v docházce žáků. Dále se nám nedaří podle představ spolupráce s některými rodiči, kdy je problém je vůbec zkontaktovat a následně je přesvědčit o spolupráci se školou (třídním učitelem) v zájmu dítěte.

Co pro nás vyplývá z hodnocení MPP jako hlavní cíle pro další školní rok:

Jako hlavní cíl pro příští školní rok si stanovujeme pokračování v potlačování záškoláctví a neomluvených hodinách. Zaměříme se na včasné odhalování šikany a jejímu předcházení. Budeme se snažit vytvářet ve třídách příznivé sociální klima, bez strachu a nejistoty, pro usnadnění zařazení do skupiny. Dále bychom si chtěli dát za cíl posilování komunikačních dovedností žáků, zvládání neúspěchu a kritiky, schopnost řešit problémy.

Závěrečné informace

	Datum
Seznámení ředitele/ředitelky školy se závěrečnou zprávou o plnění PP	30.6. 2023
Seznámení pedagogického sboru školy se závěrečnou zprávou o plnění PP	30.6. 2023

11 ZPRÁVA METODIKA ENVIRONMENTÁLNÍ VÝCHOVY

Hodnocení EVVO ve školním roce 2022/2023, ZŠ Praktická, Šaldova 6 Litoměřice

Žáci naší školy v letošním roce třídili odpad v jednotlivých třídách, šetřili elektrickou energii i vodou. Všechny třídy se zúčastnily celoročně sběru starého papíru. Proběhlo vyhodnocení tříd a jednotlivců v rámci školy.

V podzimním období probíhaly akce v jednotlivých třídách zaměřené na změny přírody v tomto období, sběr kaštanů a žaludů, využití přírodnin v hodinách výtvarné a pracovní výchovy.

V rámci projektových dnů Vánoce žáci vyráběli vánoční ozdoby z přírodních materiálů a seznámili se s tradicemi Vánoc v Čechách i v jiných zemích.

V zimním období žáci vyráběli v rámci pracovní výchovy krmení pro ptáky ze šišek, sádla a semen. Toto krmení pak rozmístili při vycházce v Jiráskových sadech a na Mostné hoře. V rámci přírodovědných vycházek žáci zkoumali stopy zvěře a vyráběli sádrové odlitky.

Na škole probíhal projekt financovaný z prostředků EU pod názvem „Ovoce a zelenina do škol“ a „Mléko do škol“. Žáci se v jeho rámci učili o pravidlech zdravé výživy.

Akce EVVO ve školním roce 2022/2023

ZÁŘÍ

Pozorování změn v přírodě (zabarvování listů, dozrávání plodů), změny počasí. Přírodovědné vycházky do okolí a exkurze – Sběr kaštanů, šípků, kukuřičného šustí, slámy a jiných přírodních materiálů. Školní pozemek Plešivecká ulice – úprava záhonů, zelené hnojivo, úprava pařníků, kultivace záhonů růží před školním pozemkem. Obnova květináčů, výzdoba tříd hrnkovými květinami, péče o květiny, množení rostlin, přesazování.

Evropský den bez aut – 22.9.2023 – vliv dopravy na ŽP – nástěnka, projekty. Návštěva Celostátní výstavy ovoce a zeleniny Zahrada Čech v Litoměřicích.

V září v rámci EVVO byly splněny všechny naplánované aktivity. Pozorování přírody, změny přírody na podzim. Prostory školy vyzdobili žáci výtvarnými pracemi (VV a PV) a výrobky z přírodnin. Těchto aktivit se zúčastnily všechny třídy včetně školní družiny. Výrobky ze šišek, šípků, kaštanů, žaludů, travin, mechu, závěsy z jeřabina a šípků.

ŘÍJEN

V říjnu proběhla akce a exkurze v SOU zahradnickém – „Zábavný podzim na zahradě“ - hledání pokladu, prohlídka pozemků, plnění úkolů z oblasti přírodovědy, prohlídka skleníků, dlabání dýní, výroba svícňů, občerstvení. Dne 24.10.2022 (II. stupeň ZŠ praktická a V. třída). Akce se zúčastnilo 49 žáků. Při hledání pokladu žáci plnili úkoly zaměřené na znalost přírody, rostliny i živočichy.

Dne 13.10. 2022 ve VI. třídě proběhla Beseda s rybářem (DDM Rozmarýn Litoměřice): „Základy mladého rybáře a životní prostředí u vody.“

Žáci tvořili práce z listů a kůry stromů, přírodnin. Výrobky posloužily k výzdobě prostor školy. Pozorovali život ptáků v přírodě – odlet stěhovavých ptáků do teplých krajin.

Změny v podzimní přírodě poznávání listnatých a jehličnatých stromů. Přírodovědné vycházky na Mostnou horu a do městských parků .

Světový den zvířat – 4.10. 2022 – nástěnka, projekty, IT

LISTOPAD

Pokračujeme ve sběru starého papíru (celoškolní soutěž tříd).

V souvislosti s růstem cen energií – šetření elektrickou energií , teplem (optimální teplota ve třídě, větrání,), otužování. Alternativní zdroje.

Výtvarné práce – přírodní materiál, Halloween, výzdoba tříd, dlabání dýní – výzdoba a výstava prací na nástěnkách a všech prostorech školy.

Vodní plochy – jejich význam (koloběh vody v přírodě).

Přírodní medicína – prevence chorob z nachlazení , zdravá výživa (zázvor, šípky, bezinkový sirup).

15.11.2022 Plstění - rodiče a děti (ŠD) – anděl.

Den bez cigaret – 16.11. 2022– nástěnky, projekty. Nebezpečí nikotinových sáčků.

PROSINEC

V rámci projektového dne žáci VIII.A připravili pro ostatní žáky školy jednoduchá závěsná krmítka ze šišek a semen. Výrobky byly rozmístěny po parcích v Litoměřicích a zahradách v bydlíštích našich žáků. Žáci se zúčastnili Vánoční výstavy v Litoměřicích (DD Rozmarýn) a při vycházkách si prohlédli vánoční výzdobu našeho města. Vánoční strom na náměstí.

Projektový den „ Vánoce “ proběhl v jednotlivých třídách od 15.12. do 21.12.2022 – výroba vánočních dárků, dekorací – práce s hlinou, voskem, mýdlovou hmotou, korály, přírodninami, zdobení perníků , slané těsto aj. Výzdoba školních prostor. Vánoční svícny z různých materiálů. Žáci při PV také vyráběli vánoční skřítky různými technikami a své práce vystavili v prostorách školy. Žáci se dozvěděli mnohé o lidových zvycích a tradicích u nás a v jiných státech. Vánoční besídky proběhly 22.12.2022.

LEDEN

V lednu jsme dokončili rozmístění závěsných krmítek pro ptáky v okolí školy, parku a Mostné hoře. Při vycházkách pozorování zimní přírody , stopy zvěře a ptáků ve sněhu. Pozorování a určování. Vyplňování pracovních listů, poznávání stop zvířat. Hry na sněhu. Šetření energiemi.

ÚNOR

Stavby ze sněhu, vycházky do zimní přírody. Krmení a pozorování vodních ptáků v okolí řeky Labe. Jednotlivé třídy v rámci výuky TV, přírodovědy, prvouky, člověk a jeho svět. IT – poznávání ptáků, ptáci v zimě. Prezentace, pracovní listy. Mezinárodní den mokřadů. 2.2.2023. Otužování, zdravá výživa, prevence před nemocemi .I. stupeň projekt „ Ovoce do škol“, ochutnávka exotického ovoce. II. stupeň v rámci předmětu

biologie člověka, výchova k občanství, výchova ke zdraví. Zdravý životní styl – nebezpečí poruch příjmu potravy. Turistika, vycházky do přírody.

Úspora elektrické energie, šetření energiemi a vodou. Využití energie Slunce – fotovoltaika.

BŘEZEN

Příchod jara – první jarní rostliny, poznávání rostlin. Presentace- roční období JARO, první jarní rostliny, domácí zvířata, poznávání stromů, návrat stěhovavých ptáků. Pracovní listy k jednotlivým tématům

Světový den vody – 22.3.2023 . Koloběh vody v přírodě. Ochrana vodních zdrojů.

Velikonoce – tradice, zvyky. Výroba velikonočních dekorací, zdobení kraslic. Presentace Velikonoce, jednotlivé dny Velikonoc, význam, zvyky. Výrobky z keramické hlíny, ozdobné věnce, velikonoční přání, osení, zápichy z různých materiálů. Výstava velikonočních výrobků – soutěž tříd o nejhezčí velikonoční dekoraci. Osení, výsev semen do květináčů (řeřicha, afrikán, fazole, okurky – pozorování klíčení semen). Jarní práce na školním pozemku. Rytí, úprava záhonů, vytrhávání plevelu, příprava pařníků.

Přednáška EKO – KOM „ Tonda, obal na cestách“ proběhla dne 27.3.2023 ve dvou blocích s účastí 59 žáků I. a II. stupně. Žáci se seznámili s tříděním a recyklací odpadů a zapojili se do aktivit k tomuto programu.

DUBEN

Projektový den „DEN ZEMĚ“ – DD Rozmarýn, ES SEVER.

Den Země na ZŠ praktické – plnění úkolů na stanovištích. Učitelé a žáci II. stupně připravili pro mladší spolužáky stanoviště, kde plnili různé úkoly. Přírodovědné vycházky do okolí školy (Bílé stráně, Sovice, Radobýl, Mostná hora). Jarní práce na pozemku – příprava záhonů, setí (ředkvičky, hrách, fazole, brambory, slunečnice, mák, cibule, pórek, okurky, cuketa, salát, kedlubny aj.). Den ptactva – poznávání ptáků, hlasy ptáků. (1.4.2023 nástěnka, IT) Chráněné druhy živočichů a rostlin. CHKO, NP presentace. Třídění odpadů – presentace a pracovní listy.

KVĚTEN

Světový den bez tabáku – 31.5. 2023– zdravé je nekouřit a nebezpečí nikotinových sáčků. Práce na pozemcích – výsadba, pletí apod. Výsadba pokojových květin - Americké fialky. Třídění odpadů, sběrová akce – sběr papíru , celoroční akce. Školní výlety. Vycházky do přírody, turistika.

MAGICKÝ SENEGAL – dne 18.5.2023 se žáci II. stupně zúčastnili promítání dokumentu z produkce Planeta Země 3000 v kině Máj. ZŠ Šaldova Litoměřice – 45 žáků, Úštěk 18 žáků a Lovosice 54 žáků.

ČERVEN

Malování na chodník – práce s křídami, výtvarné tvoření v přírodě. Školní výlety, exkurze. Návštěva Muzea v přírodě Zubrnice a Zubrnické muzeální železnice- 6.6. 2023. Žáci I. stupně a žáci II. stupně navštívili HISTORY PARK v Ledčicích, kde se dozvěděli mnohé o osídlení našeho kraje od doby kamenné.

Mezinárodní den boje proti zneužívání drog – 26.6. (plakát VV, nástěnka, IT). Vyhodnocení soutěže tříd ve sběru starého papíru .Práce na školním pozemku – sklizeň, zalévání, vytrhávání plevelu, úprava záhonů. Vycházky do okolí školy –proměny přírody v létě, poznávání stromů, rostlin, ptáků. Školní družina navštívila farmu s domácími zvířaty v Brozanech.

Hodnocení EVVO ve školním roce 2022/2023 za detašované pracoviště Lovosice, Mírová 225

V průběhu školního roku probíhala realizace environmentální výchovy, vzdělávání a osvěty v oblasti péče o životní prostředí v rámci osnov jednotlivých vyučovacích předmětů, prostřednictvím exkurzí, projektů, akcí a soutěží realizovaných školou nebo jinými subjekty.

Škola je zapojena do projektu Recyklohraní. Žáci průběžně sbírali papír, drobné elektro a vybité baterie. Pokračoval projekt Ovoce a mléko do škol. Šetřili jsme el. energii, teplem a vodou. Žáci se starali o bylinkovou a okrasnou zahrádku a pečovali o úpravu okolí školy. Během podzimních měsíců žáci tvořili různé výrobky z přírodnin, kterými vyzdobili školu. V rámci přírodovědných vycházek pozorovali změny počasí a přírody. Připomněli jsme si různé svátky – Svatého Martina – výroba koníka (třída III. SL) a Dušičky – návštěva Městského hřbitova Lovosice (třída III. SL). V zimních měsících jsme zakládali krmítka krměním pro ptáčky. V průběhu celého školního roku fungoval kroužek EVVO.

Celoroční aktivity EVVO:

Žáci třídili odpad (papír, plast) do plastových popelnic, který jednou týdně, podle rozpisu, odnášeli do městských kontejnerů. Dbali na úsporu pitné vody, elektrické energie a tepla. Pečovali o úpravu a čistotu okolí školy a okrasné a bylinkové zahrady na školním pozemku.

Sběrové aktivity:

Sběr starého papíru – 1 665 kg

Sběr vybitých baterií – 177 kg

Sběr drobného elektra

Zdravá výživa, zdravý způsob života:

Naše škola se zúčastnila evropského projektu Ovoce, zelenina a mléko do škol s finanční podporou EU. V rámci tohoto projektu dostávali všichni žáci jednou týdně ke svačině ovoce nebo zeleninu a mléčný výrobek. Naše škola letos spolupracovala se ZŠ Sulejovice v rámci akce zaměřené na zdravou výživu „Zdravá 5“.

Žáci školy se také účastní různých sportovních akcí pořádaných školou, nebo jinými subjekty (Běh po úštěckých schodech, Běh na Mostnou horu, Závodů v plavání, O nejrychlejšího Bruslař, Turnaj v přehazované, Malá kopaná.

Akce EVVO ve školním roce 2022/2023

ZÁŘÍ

21.9. Poznej své okolí „Barvy duhy“ – celá škola

ŘÍJEN

7. 10. Výlet do ZOO Děčín – ekologický kroužek

14.10. Strašidelná zahrada Třebenice – Halloween – III.L, III.SL

LISTOPAD

10. 11. Podzim ve III.SL – potřeba vitamínů v tomto období – výroba salátů z podzimní zeleniny a ovoce

18.11. Výprava za vodníkem – ekologický kroužek

18.11. Vyhlášení soutěže ve sběru kaštanů (organizovala školní družina) – celá škola – nasbíralo se 209 kg kaštanů

21.11. Návštěva vánoční výstavy v Lovosicích – celá škola

30.11. Vánoční trhy Praha – PIIL

PROSINEC

6.12. Mikulášská besídka – celá škola

Průběžně – vánoční dílničky – výroba vánočních ozdob, svícňů, věnců a jiných dekorací

19.12. Vánoční besídka – vystoupení žáků prvního stupně

22. 12. třídní vánoční besídky – celá škola

LEDEN

Průběžně - krmení ptáčků v zimě, pozorování změn přírody v zimě, šetření el. energií, teplem a vodou – celá škola

ÚNOR

Vycházky do přírody – jednotlivé třídy

BŘEZEN

9.3. Zábavná magická fyzika – celá škola

29. 3. Exkurze do Palačinkárny v Litoměřicích – PII L

DUBEN

5.4. Uklidme Česko – celostátní akce, spolupráce s MěÚ Lovosice, úklid okolí potoka Modly – celá škola

13. 4. – Spolupráce se ZŠ Sulejovice na kuchařské akci „Zdravá 5“ – PII L

14. 4. Uklidme Česko – akce ekologického kroužku, úklid okolí tenisových kurtů

26.4. Návštěva Denního stacionáře Šance v Lovosicích – třída PIIL

28. 4. Výlet na Větruši – ekologický kroužek

Průběžně - Projekt Lovosice – město na Labi - druhý stupeň školy a PII L

KVĚTEN

4. 5. – projektový den Patříme do Evropy – třída VIII.L

4. 5. – taneční vystoupení v DS Skalice – školní družina

15. 5. – 19. 5. Ozdravný pobyt – Sloup v Čechách

22.5. Divadlo v Mostě – přestavení Lotrando a Zubejda celá škola

25. 5. – Lovodance 2023 – akce školní družiny

Průběžně – Sbírka pro kočičí azyl Lucky, akce školní družiny – celá škola

ČERVEN

2. 6. Cvičení v přírodě – poznávání okolí školy - celá škola

2. 6. Turnaj v přehazované

5.6. Školní výlet do ZOO v Liberci – celá škola

9. 6. Den myslivosti v Sulejovicích – celá škola

21.6. Taneční vystoupení na Letní slavnosti v Domově pro seniory v Čížkovicích – žáci školní družiny

12 ZPRÁVA VÝCHOVNÉHO PORADCE

V tomto školním roce vyšlo celkem 36 žáků. Z 9. ročníku ZŠ praktické 16 žáků, z 8. ročníku 5 žáků, ze 7. ročníku 1 žák, 6 žáků vychází ze ZŠ speciální, 8 žáků z praktické školy dvouleté. Dva žáci ze ZŠ speciální budou pokračovat ve studiu na praktické škole dvouleté. Čtyři žáci ZŠ speciální ze zdravotních důvodů nebudou dále ve studiu pokračovat. Čtyři žáci z 8. ročníku a jeden ze 7. ročníku ZŠ praktické požádali prostřednictvím svých zákonných zástupců o prodloužení povinné školní docházky.

Dne 11. října 2022 proběhla informační schůzka pro rodiče a zákonné zástupce vycházejících žáků. Zde obdrželi informace o nabízených učebních oborech vhodných pro žáky vycházející ze ZŠ praktické. Obdrželi i letáčky z úřadu práce a brožury, jak pomoci svým dětem při volbě správného oboru. Seznámili se s Atlasem škol Ústeckého kraje, seznamem litoměřických škol s telefonními čísly, e-mailovými adresami a s daty dnů otevřených dveří. Měli možnost si prohlédnout i nabídky všech dostupných oborů v ČR, přihlášky a zápisový lístek. Byli instruováni o účelu a funkci zápisového lístku, byli seznámeni s tím, jak hledat v Atlasu škol, jak si vyhledat informace o vybraných oborech. Prohlédli si CD a DVD materiály, které si žáci mohou půjčit. Zákonní zástupci byli upozorněni na možná úskalí volby (zdravotní stav, finanční možnosti apod.)

Dne 24. října 2022 se žáci 6. – 9. ročníků a PŠ dvouleté v rámci přípravy na volbu povolání zúčastnili exkurze Podzim na zahradě. Prohlédli si skleníky, zahradu i dílny, kde vykonávají praxi učni učebního oboru Zahradník. Vyrobili si dekoraci k Halloweenu - lucerničku a vydlabali dýně, které učni vypěstovali.

Dne 7. listopadu 2022 proběhla beseda žáků 8., 9. ročníku a praktické školy dvouleté se zástupkyní IPS ÚP v Litoměřicích paní Levkovou na naší škole. Seznámila žáky, jaké možnosti středisko k volbě povolání má. Za pomoci brožury Atlas škol se seznámili s učebními obory, které se budou otevírat pro školní rok 2023/2024.

Dne 24. listopadu 2022 žáci navštívili SOŠ technické a zahradnické v Lovosicích. Žáci si prohlédli budovu školy, kde vykonávají praxi učni oboru Stravovací a ubytovací služby (kuchařské práce). Žáci obdrželi letáčky s učebními obory a teoretické informace, prohlédli si budovu školy a video prezentaci o škole. Dále pokračovali návštěvou dílen ve Vrbíčanech, kde si prohlédli dílny a viděli v práci různé stroje. Se skleníky v Litoměřicích se seznámili již 24. října 2022.

Dne 14. prosince 2022 navštívili DOD ve SŠ Pohoda. Toto učiliště nabízí učební obory Stravovací a ubytovací služby (kuchařské práce), Potravinářská výroba (cukrářské práce) a pro žáky s výborným prospěchem i obory Cukrář, Kuchař – číšník, Kadeřník, Rekondiční a sportovní masér. Žáci si prohlédli budovu učiliště v ulici Na Vinici a budovu internátu u parku, kde konají praxi učni kuchařských a cukrářských oborů a učni oboru Kadeřník.

Dne 24. ledna 2022 se uskutečnil druhý termín dne otevřených dveří v praktické škole dvouleté. Žáci ZŠ praktické si prohlédli učebny, cvičnou kuchyň a také výrobky studentů. Od třídní učitelky získali všechny potřebné informace.

V rámci výuky předmětu VO proběhla další informační schůzka pro vycházející žáky. Vyhledávali vhodné učební obory, vyzkoušeli si vyplňování přihlášky, diskutovali

nad svými vzdělávacími možnostmi, o budoucím povolání a učebních oborech. Proběhl i individuální pohovor s žáky, kde si ujasňovali jejich studijní možnosti.

V lednu, v rámci výuky, proběhly individuální pohovory se žáky, zároveň byli informováni o organizačních záležitostech týkající se přihlášek, zápisových lístků i přijímacího řízení. Následně žáci i rodiče měli možnost dalších individuálních, respektive upřesňujících konzultací v kontextu vhodného výběru učebního oboru. Na počátku února byly rozdány zápisové lístky a přihlášky na učiliště, přičemž rodiče byli upozorněni na správné vyplňování tiskopisů tak, aby se předešlo zbytečným komplikacím s vystavováním nových archů a případným pozdním odevzdáním.

V případě řešení výchovných problémů bylo postupováno dle závažnosti daného konání. Z jednání byl pořizován zápis, který je součástí dokumentace výchovného poradce. Učitelé využívali pomoci výchovného poradce zejména při osobních konzultacích, při postupování vůči problémovým žákům nebo při řešení výchovných problémů žáků s jejich rodiči. Vzrostl počet individuálních pohovorů s dětmi i zákonnými zástupci. Řešeny byly i problémy v chování, které měly souvislost se špatnou školní docházkou, chováním v kyberprostoru a vzájemnými vztahy žáků ve škole.

V průběhu celého školního roku probíhala v ZŠ Lovosice preventivní opatření k posílení kázně žáků, hledání jednotného řešení výukových a výchovných problémů. Smyslem těchto opatření, bylo vést žáky k zodpovědnosti, dodržování pravidel ve školním prostředí a nacházení společného řešení.

Pro třídy byly připraveny různé aktivity k posílení třídního kolektivu a zlepšení chování (tematické hry, diskuse, pracovní činnosti). S 8. ročníkem pracovala výchovná poradkyně dlouhodobě. Pro zlepšení vzájemných vztahů bylo nutné hledat jiné metody, cesty a postupy k zvládnutí napjaté situace ve třídě.

Během školního roku se uskutečnilo několik velmi pěkných celoškolních akcí (Sportovní soutěže, Děti pojd'te, budeme si hrát, Mikulášská besídka, Vánoční dílničky, Vánoční dárečky od dětí pro seniory v DD Libochovice, Maškarní bál, Palačinková akce, Charitativní akce pro psí útulek, Dětský den, Taneční vystoupení dětí ze školní družiny v DD Čížkovice a ozdravné pobyty).

Třídní učitelé ihned řešili zameškané hodiny žáků a jejich včasné omlouvání. Výchovné problémy byly řešeny okamžitě – v rámci školy a následovala zpětná vazba. Také spolupráce s rodiči byla pozitivní.

S vycházejícími žáky se pracovalo od října na výběru budoucího povolání. Nejdříve formou besedy, pak nabídkou učebních oborů a poté exkurzemi na jednotlivá učiliště. Společně pak ve třídě diskutovali, co je nejvíce zaujalo, jaký obor by se jim nejvíce líbil a proč. Dobrá spolupráce byla i s rodiči.

13 SPECIÁLNĚ PEDAGOGICKÉ CENTRUM

Speciálně pedagogické centrum Litoměřice je školské poradenské zařízení zřízené při ZŠ speciální, ZŠ praktické a Praktické škole Litoměřice, Šaldova 6, Litoměřice. SPC sídlí v Dalimilově ulici v Litoměřicích. Součástí SPC Litoměřice jsou tři detašovaná pracoviště, která významně přispívají k dostupnosti služeb klientům.

Od roku 2005 je péče SPC rozšířena na děti a mládež se všemi typy postižení. Činnost SPC je prováděna v souladu se Školským zákonem 561/2004, Sb. ve znění pozdějších předpisů a vyhláškou 72/2005, Sb. ve znění pozdějších předpisů, o poskytování poradenských služeb ve školách a školských poradenských zařízeních.

Vzhledem k silným tendencím integrativních a inkluzivních snah je v centru zájmu našeho pracoviště zejména dítě s postižením a jeho začlenění do běžné vrstevnické skupiny v mateřské, základní škole a též i ve středním proudu vzdělávání.

SPC poskytuje poradenské služby školám, dětem, žákům, studentům a jejich zákonným zástupcům.

Celkově v SPC působí 2 psychologové, 7 speciálních pedagogů (z toho 3 školští logopedi), 1 sociální pracovníce.

Součástí našeho SPC Dalimilova jsou 3 detašovaná pracoviště:

- SPC Osvoboditelů 97, Lovosice. Pracoviště je v nově upravených prostorách Domova mládeže. Personálně je obsazeno speciálním pedagogem.
- SPC Školní 1805, Roudnice nad Labem je pracoviště v nově zrekonstruované části budovy, která je součástí areálu MŠ. Pracoviště doznalo změn v rozšíření prostor a bylo posíleno personálně – aktuálně zde pracuje psycholog a speciální pedagog/školský logoped.
- SPC Štětí, Stračenská 561. Prostory SPC jsou součástí MŠ se samostatným vchodem a působí zde speciální pedagog/školský logoped.

Vybavení kmenového SPC a detašovaných pracovišť je na velmi dobré úrovni, jednotlivá pracoviště v současné době splňují připravované standardy v oblasti materiálního vybavení a standardy pro vybavení diagnostickými nástroji.

Všichni pracovníci SPC zpracovávají veškeré údaje o klientech pro statistické účely v programu DIDANET.

Pracovníci SPC jsou pravidelně proškolení a metodicky vedeni Národním pedagogickým institutem ČR. Velkou výhodou je i sebevzdělávání každého pracovníka SPC v dané specializaci. Naše podpora následně směřuje do mateřských škol, základních škol a speciálních škol v souladu s vyhláškou č. 27/2016, Sb. o vzdělávání žáků se speciálními vzdělávacími potřebami a žáků nadaných, ve znění pozdějších předpisů.

Je již tradicí našeho pracoviště, že pořádáme skupinové porady s třídními kolektivy a individuální konzultace s pedagogy, kteří mají zájem o integrační proces a zlepšování IVP pro žáky s různým typem postižení. Pedagogové též velmi často využívají individuálních konzultací přímo v SPC.

Cílové skupiny:

- děti nezařazené v institucích
- děti zařazené v rané péči se SVP
- žáci v mateřských školách se SVP
- žáci v základních školách se SVP
- žáci ve středních školách se SVP
- studenti VOŠ se SVP
- studenti se SVP se zájmem studovat na VŠ
- klienti s MP – do 26 let věku
- klienti se SVP v dospělém věku, pokud mají zájem si doplnit vzdělání.

V loňském roce jsme doporučili k podpoře ze strany institucí celkem 2 566 dětí a žáků v různém stupni podpůrných opatření do MŠ, ZŠ a SŠ a VOŠ a VŠ.

Posuzujeme využitelnost a potřebnost asistentů pedagoga v MŠ, ZŠ.

Ve školním roce 2022/2023 jsme doporučili 79 asistentů pedagoga.

V SPC také probíhají praxe studentů VŠ a SŠ, kteří se připravují na budoucí pedagogickou profesi.

Celkem 5 studentů prošlo stáží u odborných pracovníků SPC.

Celkově bylo uskutečněno 103 výjezdů a návštěv škol a školských zařízení.

Naším cílem je podpora jedince s postižením od nejranějšího věku. U žáků s mentálním postižením poskytujeme službu do 26 let.

Podmínky pro integraci žáků jsou v řadě škol velmi dobré, ale narážíme na ekonomické problémy škol a vysoké počty žáků ve třídách, které nejsou pro začlenění žáků s postižením příznivé.

V loňském roce významně přibýlo žádostí o vyšetření z důvodu navýšení času na přijímací řízení do středních škol s maturitními obory. Nárůst žádostí o službu se projevil i u žáků, kteří ukončili povinnou školní docházku na ZŠ praktických a chtějí pokračovat v dalším vzdělávání, což považujeme za úspěch. Z tohoto důvodu více navazujeme kontakty s řediteli SŠ a SOŠ a SOU. Výchovní poradci z těchto škol konzultují s pracovníky SPC další možné kroky ve vzdělávání těchto žáků.

Nejvíce našich zpráv a doporučení pro školy vystavujeme žákům s narušenou komunikační schopností, případně žákům s NKS v kombinaci s poruchou koncentrace pozornosti, žákům s tělesným postižením, žákům s PAS a žákům s dlouhodobým zdravotním postižením.

Od počátku vzniku SPC se specializujeme na narušenou komunikační schopnost u dětí a jedinců, kde NKS je primárním postižením a též i symptomatickou vadou provázející jiný typ postižení. Pravidelně se setkáváme s pedagogickými pracovníky mateřských škol, logopedickými asistentkami a logopedy ve školství.

Naše pracoviště je zaštiťujícím pracovištěm pro krajskou koordinaci logopedické péče. Využíváme vytvořený záznamový arch pro logopedické poradny mateřských a základních škol, čímž jsme vytvořili základ jednotného pedagogického diagnostického archu, který slouží zároveň jako podklad pro logopedickou intervenci v logopedické poradně. Tento formulář je potvrzován naším pracovištěm a je podkladem pro další

vedení žáka. V každé mateřské škole našeho regionu je pracovník, zabývající se logopedickou prevencí nebo logoped.

V naší působnosti je zahrnuto 7 tříd mateřských škol s upraveným vzdělávacím programem se zaměřením na logopedickou péči, jejichž organizace se řídí „Metodickým doporučením pro vykonávání logopedické péče ve školství“ v rámci platné legislativy.

Dále metodicky vedeme všechny speciální třídy v mateřských školách, kde sledujeme nejen plnění IVP, ale i vřazování dětí a spolupracujeme s rodinami.

V téměř každé základní škole je logoped nebo pracovník zabývající se logopedickou prevencí a rozvojem komunikačních kompetencí. Práce logopedů je řízena dle aktuální současné a platné legislativy.

SPC je certifikovaným pracovištěm pro podporu žáků se SVP při státní maturitní zkoušce pro žáky s NKS, žáky se somatickým a surdopedickým postižením.

Vedoucí SPC spolu s pracovníky Cermatu proškolovala další odborníky ze SPC ČR v této problematice. Čtyři odborní pracovníci SPC jsou proškoleni pro oblast maturitních zkoušek.

V tomto roce byla podpora k maturitní zkoušce poskytnuta 2 žákům.

SPC úzce spolupracuje s dalšími SPC a PPP v našem kraji. Pravidelně se zúčastňujeme porad poradenských zařízení SPC a PPP. V loňském roce proběhly 2 porady, kde koordinujeme naše služby.

V rámci projektů ESF bylo naše pracoviště zapojeno do projektu zavádění speciálních pedagogů do škol, nadále v této aktivitě pokračujeme a poskytujeme začínajícím speciálním pedagogům podporu.

SPC se spolu s KÚ v Ústí nad Labem podílí na spolupráci v projektu PROKOM 2, kde je zapojeno 5 škol z našeho regionu. Cílem projektu bylo podpořit žáky s NKS a také žáky z odlišného rodinného prostředí ve školách. Celkově je tento projekt velmi dobře hodnocen. V březnu 2023 byl ukončen.

Dále pokračoval Projekt IKAP B 2, kde bylo zapojeno 5 dalších mateřských škol – vybrány byly nyní mateřské školy v oblasti Štětí. Projekt byl taktéž na jaře 2023 ukončen.

Poskytování služeb ŠPZ žákům a studentům z Ukrajiny

Při práci s žáky z Ukrajiny se řídíme Metodickým doporučením pro poskytování služeb školských poradenských zařízení žákům s nedostatečnou znalostí vyučovacího jazyka (a s odlišného kulturního prostředí).

Žákům z Ukrajiny poskytujeme školské poradenské služby v rozsahu daném školským zákonem, vyhláškou č. 27/2016 Sb., o vzdělávání žáků se speciálními vzdělávacími potřebami a žáků nadaných, ve znění pozdějších předpisů, a vyhláškou č. 72/2005 Sb. O poskytování poradenských služeb ve školách a školských poradenských zařízeních, ve znění pozdějších předpisů.

Klientem ŠPZ může být žák, který kromě odlišného mateřského jazyka (OMJ) má i jiné speciální vzdělávací potřeby. Potom mu poskytujeme školské poradenské služby a nastavujeme podpůrná opatření standardním způsobem dle platné právní úpravy.

Žákům z Ukrajiny poskytujeme:

- individuální podporu žákům vyrovnávajícím se s těžkou životní situací, příp. jejich zákonným zástupcům,
- intenzivnější metodickou podporu školám při práci se třídami (práce s aktuálními tématy),
- častější metodické návštěvy škol související s podporou vzdělávání žáků s OMJ,
- krizové intervence dle aktuálních potřeb.

Vzdělávání pracovníků SPC

Vzdělávání probíhá v souladu s požadavky na odbornost pracovníků SPC, dle harmonogramu nabízených akcí NPI.

Dva pracovníci splňují kvalifikační studium ALOS pro logopedy ve školství. Vedoucí SPC je školitelkou pro SPC – certifikace pracovníků pro maturity v PUP pro logopedy ve spolupráci s NPI a CERMATEM.

Další pracovnice - speciální pedagožky vedou praxe pro logopedické asistenty v rámci projektů pořádaných KÚ, UJEP.

Všechny pracovnice se účastní školení a seminářů pořádanými NPI v oblasti nových diagnostických nástrojů.

Členství v odborných asociacích

Naši pracovníci jsou členy Asociace poradenských pracovníků ve školství, Asociace logopedů ve školství, Asociace speciální pedagogů ČR. V rámci těchto asociací připomínkujeme navrhované novely vyhlášek.

V rámci těchto asociací se účastníme setkání, případně diskusí a také pracovních schůzek při řešení otázek vzdělávání žáků s lehkým mentálním postižením a žáků se sociálním znevýhodněním.

Nadále spolupracujeme s NPI, KÚ a s asociací poradenských pracovníků ve školství při řešení sjednocování diagnostických postupů u žáků s mentálním postižením, postupy pro vřazování žáků do přípravných tříd.

Zároveň řešíme otázku zřízení míst asistentů pedagoga a jejich metodické vedení, které přísluší školským poradenským zařízením. Dále jsou průběžně řešeny otázky diagnostiky a integrace žáků se SVP.

Ve spolupráci s NPI a ALOS se podílíme na mapování logopedických asistentů a logopedů v terénu a na přípravě nové koncepce logopedické péče v ČR. Naše pracoviště se podílí na krajské koordinaci logopedických služeb. Vedoucí SPC se pravidelně účastní jednání na NPI a MŠMT dle potřeby pořádá porady a schůzky logopedů z jednotlivých oblastí. Vedoucí SPC je zároveň krajskou koordinátorkou pro logopedickou péči.

Ve školním roce 2022/2023 jsme společně se SPC Měcholupy a zástupci KÚ pracovali na přípravě projektu k podpoře logopedické péče v Ústeckém kraji.

Komunitní plánování

Na úseku komunitního plánování a spolupráce s dalšími poskytovateli sociálních služeb byla uskutečněna řada pracovních jednání. Každoročně aktualizujeme data v informační brožuře pro potencionální uživatele sociálních služeb. V této oblasti

spolupráce se zaměřujeme na uplatnění absolventů ZŠ speciálních, ZŠ praktických a praktických škol dvouletých na trhu práce.

Ve spolupráci se SOŠ se daří přijímat absolventy všech speciálních škol a žáků vzdělávaných dle ŠVP – LMP do učebních oborů E, případně typu H.

Účastníme se práce v projektech KAP, MAP a IKAP B ve spolupráci s KÚ.

SPC spolupracuje s Poradnou pro náhradní rodinnou péči. Poskytujeme konzultace pěstounům a jejich dětem. Společně se účastníme vzdělávacích akcí, které tato poradna pořádá.

Spolupracujeme s organizací Klokánek a DD, kde přednostně provádíme šetření pro zařazení těchto dětí a žáků ke vzdělávání.

14 PŘEHLED AKCÍ ŠKOLY ZA ŠKOLNÍ ROK 2022/2023

14.1 Akce ZŠ praktické, Šaldova 6, Litoměřice

Typ akce	Počet zúčastněných tříd	Počet zúčastněných žáků / datum	Poznámka (název akce, výsledek)
Výuka plavání	3. a 4.třída	12/od 30.11.2022 do 16.2.2023	10 lekcí
Bruslení na zimním stadionu Kalich Aréna	Celá škola	Od 3.11 2022 do 9.3.2023	
Exkurze	Celá škola	24.10.2022	Zahradnictví –Zábavný podzim
Školní výlety	1./3 1./3., 2.,5. 4./5.,6.,7.,8.,9.třída	15.5.2023 6.6.2023 /12 40/13.6.2023	Turistický výlet Žalhostice Zubrnice Ledčice
Besedy	6.třída 7.8.třída celá škola	9/13.10.2022 15.3.2023 27.3.2023	Základy mladého rybáře Finanční gramotnost Tonda Obal na cestách
Výstavy	7.třída	6/14.3.2023	Výstava naivního umění (SGL)
Kino	celá škola celá škola	20.12.2023 18.05.2023 26.05.2023	Rebelka Magický Senegal Super Mário Bros
Soutěže			O halloweenského netopýra O nejstrašidelnějšího čerta
Projekty	celá škola celá škola celá škola 5.třída 7. a 8.třída	 12.12.2022 19.12.2022 6/celý rok 10/celý rok	Bovýsek-„Ovoce a zelenina do škol“ Výroba krmítek Vánoce Čtenářský klub Projekt – Doučování Výuka s ICT
Projektové dny	8.třída	11/15.- 21.2022	Výroba keramiky, skřítků, náramků, přání a mýdel
Jiné akce školy	7.třída celá škola	7/13.10.2022 5.12.2022	Solná jeskyně Mikulášská nadílka
	2.třída	5/23.6.2023	Cukrárna
	celá škola celá škola	5.6.2023 21.6.2023	Den dětí Plavání
Volba povolání	9.třída 8.,9.třída	9/01.11.2022 20/07.11.2022	Litegra LTM ÚP – volba povolání

	9.třída 9.třída 9.třída	8/10.11.2022 8/24.11.2022 8/14.12.2022	Liběchov – volba povolání SOU Lovosice SOU Pohoda LTM
Ekologická výchova - SEVER	celá škola	25.04.2023	Den Země

Typ akce	Datum	Počet žáků	Poznámka (název akce, výsledek)
Běh Mostnou horou	12.10. 2022	9	
Běh Úštěckými schody	16. 9. 2022	5	
Bumbác ball	4.11. 2022	6	4. místo
Regionální kolo-Florbal Lovosice	10. 3. 2023	11	Družstvo: chlapci – 4. místo dívkky – 2. místo
Školní kolo bruslař	23. 2. 2023	18	
O nejrychlejšího bruslaře	23. 3. 2022	14	1. místo – Školy 1. místo – P. Zimmermann J. Sabo I. Zimmermannová T. Vitásek 2. místo – V. Sikytová M. Ropek J. Rosocha P. Limberk
Regionální kolo v plavání	30. 3. 2023	9	1. místo – Š. Mikel D. Šebestián 2. místo – N.Koberová, V.Sikytová 2. místo - Š. Mikel, G. Bláhová 1. místo – štafeta dívkky
Školní kolo – Atletika	6. 5. 2022	6	

14.2 Akce ZŠ praktické, Mírová 225, Lovosice

Typ akce	Počet zúčastněných tříd	Počet zúčastněných žáků/datum	Poznámka (název akce, výsledek)
Poznej své okolí	Celá škola	2. 9. 2022	akce
Lesní stezka v Lesoparku Osmička	III. L, V. L	13/4.10.2022	Akce
Barevný den	III. SL, V. L	10/7. 10. 2022	Akce
Ekologický kroužek		8/8. 10. 2022	ZOO Děčín

Halloweenská zahrada Třebenice	III. L III. SL	6/12. 10. 2022 16/3. 10. 2023	Výlet
Děti, pojďte si hrát	III. SL, III. L, V. L, IV. SL	23/ 21. 10. 2022	Projekt
Místní hřbitov Lovosice	III. SL	4/2. 11. 2022	Uctění památky zesnulých
Dopravní výchova	IV. L	7/ 9. 11. 2022	Litoměřice
Výprava za listím	III. SL	6/10. 11. 2022	Oparenské údolí
Ekologický kroužek		4/ 18. 11. 2022	Výprava za vodníkem - Lovosice
Hrajeme si na obchod	1.stupeň	21. 11. – 25. 11. 2022	Akce
Vánoční výstava	PRŠ, V. L VII. L, VI. SL III. L, III. SL	15/ 21. 11. 2022 10/ 22. 11. 2022 9/ 24. 11. 2022	Městská knihovna Lovosice
Palačinkový den	Celá škola	23. 11. 2022	Předvánoční akce
Návštěva SOŠ Lovosice – Zámeček, dílny Vrbičany	VIII. L	15/ 24. 11. 2022	Náborová akce pro vycházející žáky
Vaření s Šéfkuchařem	PRŠ	8/ 29. 11. 2022	Ukázka profesionálního vaření
Vánoční trhy - Praha	PRŠ	8/ 30. 11. 2022	Inspirace pro tvoření
Lázně Kynžvart		9/ 5. 12.-9. 12. 2022	SK Parta
Mikulášská besídka	Celá škola	6. 12. 2022	Akce
Domov důchodců Libochovice	III. SL	3/ 15. 12. 2022	Rozdávání dárečků seniorům
Vánoční organizovaná besídka	Celá škola	16. 12. 2022	Představení po třídách
Kino Máj LTM	IV. L, PRŠ, VII.L, V. L, IV. L	28/ 20. 12. 2022	Vánoční pohádka
Vánoční dílničky	Celá škola	21. 12. 2022	Třídní akce
Vánoční besídka	Celá škola	22. 12. 2022	Třídní akce
Divadelní představení	III. SL, V. L	9/ 6. 1. 2023	Krejčík Honza
Sbírka pro útulek	Celá škola	1.2. 2023 – 28. 2. 2023	Akce
Vaření s Šéfkuchařem	PRŠ	8/ 7. 3. 2023	Ukázka profesionálního vaření
Dopravní hřiště LTM	IV. L	7/ 7. 3. 2023	Výukový program

Zábavná magická fyzika	PRŠ, VII. L, VII. L	27/ 9. 3. 2023	
Protikuřácký řetěz	Celá škola	13. 3. – 17. 3. 2023	Preventivní program
Nová informatika	VII. L	9/ 22. 3. 2023	Projekt
Maškarní bál	III. SL, III. L, V. L, VI. L, IV. L	33/ 24. 3. 2023	Akce
Slepá mapa	VII. L, VIII. L	21/ 27.3.- 29.3.2023	Projekt
Velikonoční výstava	VIII. L, III. L, V. L, IV. L VII.L VI. SL	33/ 28. 3. 2023 10/ 29. 3. 2023 5/ 30. 3. 2023	Městská knihovna Lovosice
Paláčinkárna Litoměřice	PRŠ	8/ 29. 3. 2023	Exkurze
Den naruby	Celá škola	31. 3. 2023	Akce
Městská knihovna Lovosice	V. L, IV. L	12/ 4. 4. 2023	Akce
Uklid'me Česko	Celá škola	5. 4. 2023	Akce
Zdravá 5	PRŠ	8/ 13. 4. 2023	Akce
Ekologický kroužek		3/ 15. 4. 2023	Uklid'me Česko
Stacionář Lovosice	PRŠ	5/ 26. 4. 2023	Návštěva
Rozvoj kompetencí	VII. L	11/ 26. 4. 2023	Diskuse
Čarodějnice	III. SL, III. L, V. L, VI. SL	21/ 28. 4. 2023	Akce
Ekologický kroužek		5/ 29. 4. 2023	Výlet na Větruši
Městská knihovna Lovosice	III. SL, III. L	11/ 2. 5. 2023	Akce
Májové oslavy na Skalici		4. 5. 2023	Školní družina
Patříme do Evropy	VIII. L	14/ 4. 5. 2023	projekt
Sloup v Čechách		9/ 15. 5. – 19. 5. 2023	Ozdravný pobyt
Kino Máj LTM	III. L, VII. L, V. L, IV. L, VIII. L	44/ 18. 5. 2023	Kulturní akce
Divadlo Most	III. SL, VI. SL, III. L, PRŠ, VII., VIII. L	38/ 22. 5. 2023	Kulturní akce
Lovodance		25. 5. 2023	Školní družina
Nová informatika	VII. L	9/ 31. 5. 2023	Projekt
Mezinárodní den dětí	Celá škola	1.6. 2023	Akce
Cvičení v přírodě	Celá škola	2.6.2023	Akce
ZOO Liberec	III. SL, PRŠ, V. L, VI. SL, IV. L	32/ 5. 6. 2023	Akce
Dopravní výchova LTM	IV. L	9/ 7. 6. 2023 7/ 14. 6. 2023	Získání průkazu cyklisty

Myslivecké sdružení Sulejovice	III. SL, VII. L, V. L, VIII. L, PRŠ	41/ 9. 6. 2023	Exkurze
Školní výlety	III. SL VII. L III. L III. SL	7/ 19. 6. 2023 5/ 23. 6. 2023 3/ 27. 6. 2023 6/ 28. 6. 2023	Akce
Letní slavnost	Školní družina	21. 6. 2023	DD Čížkovice
Nová informatika	VII. L	9/ 21. 6. 2023	Projekt

Sportovní akce ZŠ praktické, Mírová 225, Lovosice

Typ akce	Datum	Počet žáků	Poznámka (název akce, výsledek)
Běh po úštěckých schodech	16. 9. 2022	19	Úštěk
Běh po Mostné hoře	12. 10. 2022	20	Litoměřice
Turnaj ve vybíjené	22. 2. 2023	9	Štětí
O nejrychlejšího bruslaře	23. 3. 2023	10	Litoměřice
Regionální přebor v plavání	30. 3. 2023	6	Litoměřice
Turnaj v malé kopané	25. 4. 2023	5	Podsedice
Atletický čtyřboj	18. 5. 2023	6	Roudnice nad Labem
Přehazovaná	2.6. 2023	8	Lovosice

14.3 Akce ZŠ speciální, Dalimilova 2

Typ akce	Počet zúčastněných tříd	Počet zúčastněných žáků / datum	Poznámka (název akce, výsledek)
Školní výlety	III.S	7/14.6.2023	Výlet – Muzeum čertů
Výstavy	III.S	6/27.9.2022	Výstava domácích mazlíčků
Jiné akce školy	Celé zařízení	32/1. 11. 2022 30/5.12 2022 31/22.12.2022 29/18.5.2023 29/1.6.2023	Halloween Mikulášská besídka Vánoční besídka Sváťovo divadlo Dětský den
Projektový den	VIII.S VIII.S VIII.S Celé zařízení	7/23.9. 2022 7/20.2. 2023 6/15.5.2023 28/5.5.2022 30/29.6. 2023	„Den jablek“ „Restaurace“ „Vznik nového života“ „V trávě“ Zmrzlinový den

14.4 Akce školy (Praktická škola dvouletá)

Typ akce	Počet zúčastněných tříd	Počet zúčastněných žáků / datum	Poznámka (název akce, výsledek)
Plavání	PI, PII	21.06./10	plavání v rámci TV
Bruslení	PI, PII	03.11./4 01.12./4 15.12./4 12.01./4 26.01./4 23.02./4 19.03./4 23.03./4	bruslení v rámci TV
Školní výlety	PII PII PII PII	13.10./7 06.06./7 08.06./7 14.06./7	Park Inspirace Zubrnice Park Inspirace Ploskovice
Soutěže	PI, PII	23.03./2	Bruslař
Jiné akce školy	PI PII PII PII	20.12./5 04.11./4 22.12./8 01.06./7	Kino Máj – Divnosvět příprava občerstvení na Bumbácball vánoční besídka Den dětí - Palačinkárna
Projektový den	PII PI, PII PI, PII PI, PII	05.12./8 13.12./15 18.03./15 12.05./16	Mikulášské tvoření Vánoce Velikonoce Den matek
Volba povolání	PII	06.12./7	Diakonie
Ekologická výchova	PI, PII	18.05./14	Planeta Země - Senegal

Název akce	Počet žáků	Výsledek, umístění
O nejrychlejšího bruslaře	2	1.a 2.místo

15 ZPRÁVY ZA ODLOUČENÁ PRACOVIŠTĚ

15.1 Zpráva za pracoviště ZŠ speciální, Dalimilova 2, Litoměřice

Ve školním roce 2022/2023 školu navštěvovalo 39 žáků, kteří se vzdělávali ve čtyřech třídách a v jedné třídě, která je určena pro žáky s autismem. Jedná se o menší městskou školu rodinného typu, kterou navštěvují žáci s různým stupněm mentálního postižení, kombinovanými vadami a autismem. Výchovně vzdělávací práce v této škole spočívá v poskytování elementárních vědomostí, dovedností, vytváření návyků, potřebných k uplatnění v praktickém životě a na rozvíjení duševních a tělesných schopností žáků, založeném na důsledném respektování jejich individuálních zvláštností. O úspěšnosti zapojení jedince do společnosti nerozhoduje pouze úroveň jejich rozumových schopností a kvalita jejich vědomostí a dovedností, ale také jejich vztah k ostatním lidem, jejich schopnost komunikovat, navazovat osobní vztahy v neposlední řadě i jejich osobní vlastnosti, povahové rysy a úroveň jejich chování.

K dosažení těchto cílů zařazují pedagogové do vyučování různé projekty, které jsou nejen zpestřením běžných hodin, ale zároveň slouží pro opakování učiva či naopak intenzivnímu vstupu do nové látky, zapojení smyslových prožitků a umožnění dané téma poznat i v praxi, která je pro žáky zásadním a neocenitelným zdrojem informací.

Ve výuce jsou používány alternativní formy – nácvik globální metodou čtení, metody splývavého čtení Sfumato, komunikace prostřednictvím obrázkového slovníku, písanky pro nácvik hůlkového písma, větší formáty sešitů A4, programy na počítači, tablety, zakoupena byla i celá řada nových didaktických a kompenzačních pomůcek. Do výuky je v rámci pracovní výchovy pravidelně zařazována příprava pokrmů ve cvičné kuchyni, jejímž prostřednictvím si žáci procvičují matematické dovednosti, v praxi se seznamují se základními jednotkami váhy a objemu, opisují recepty, učí se v nich orientovat, číst s porozuměním, učí se dodržovat základní bezpečnostní podmínky při používání běžných domácích elektrospotřebičů, procvičují jemnou motoriku, ochutnávají nové potraviny, učí se základům jejich zpracování.

V budově je kromě učeben a cvičné kuchyně, využívána družina, relaxační místnost, malá tělocvična a zejména pro výuku pracovní a tělesné výchovy prostorná venkovní zahrada.

15.2 Zpráva za pracoviště ZŠ praktické, 1. máje 59, Ústěk

Ve školním roce 2022/2023 naše škola funguje jako malotřídní. Ve třídě III.U se vzdělávají žáci 1. až 3. ročníku 1. stupně a tři žáci, kteří jsou vzděláváni podle ŠVP „KLÍČ“ pro ZŠ speciální. V této třídě působí letos asistent pedagoga. Třída má žáky nejen s výukovými, ale i s výchovnými problémy. Ve třídě VI.U jsou tři ročníky, 4., 5., 6. ročník a 1 žák, který je vzděláván podle ŠVP „KLÍČ“ pro ZŠ speciální. Ve třídě VIII.U je celkem 8 žáků v 7., 8., 9. ročníku.

Ve škole je v provozu školní družina především pro dojíždějící žáky, využita je v ranních i odpoledních hodinách. Paní vychovatelka se s dětmi zapojuje do výstav

a projektových dnů školy.

Jsme také zapojeni do projektu „Ovoce a zelenina do škol“ a „Mléko do škol“. V tomto školním roce ukončili vzdělávání dva žáci.

Po celý školní rok probíhal sběr starého papíru. Se sběrem nám opět nemalou částí přispívali místní podnikatelé poskytnutím nepotřebných obalových materiálů ze svých obchodů.

Akce školy 2022/2023:

- Exkurze na výlov rybníka Chmelař
- Podzimní přírodovědná vycházka
- Rozsvícení vánočního stromečku se zpěvem koled
- Mikuláš – nadílka dětem
- výroba přáníček a dárečků pro seniory do Domova seniorů v Úštěku
- neviditelná výstava – akce nevidomých a MÚ Úštěk
- Magický Senegal – poznávací dokument s přednáškou
- Plavecký kurz 3. a 4. ročníku v krytém bazénu v Litoměřicích
- Školní výlet – Skanzen Zubrnice

15.3 Zpráva za pracoviště, ZŠ praktické, Mírová 225, Lovosice

Na detašovaném pracovišti v Lovosicích bylo v tomto školním roce vyučováno celkem 80 dětí, 56 žáků v základní škole praktické, 15 žáků v základní škole speciální a 9 žáků v praktické škole dvouleté. Z 9. ročníku odešlo 5 žáků a z 8. ročníku 1 žák do učebních oborů. Jeden žák pokračuje, na základě žádosti zákonného zástupce o prodloužení povinné školní docházky, ve vzdělávání na ZŠ praktické, a dva žáci ukončili úspěšnou závěrečnou zkouškou studium na praktické škole dvouleté.

Žáci byli vyučováni podle ŠVP „Klíč“. Se žáky pracovalo 8 třídních učitelů, 5 beztřídních učitelů, 8 asistentek pedagoga a zástupkyně ředitele školy.

Školní družina měla v uplynulém školním roce 2 oddělení s celkovým počtem 27 žáků. Přednostně ji navštěvovali žáci prvního stupně základní školy. V budově školy pracovala logopedická poradna. K výuce žáci plně využívali čtyři interaktivní tabule a počítačovou učebnu. V hodinách pracovní výchovy pracovali v keramické dílně, ve školní kuchyni, ve školní dílně a na školním pozemku. Po celý školní rok jsme podporovali zdravé stravování žáků a zúčastnili se evropského projektu „Ovoce a zelenina do škol“ a „Mléko do škol“. Všechny třídy se zapojily do projektu „Doučování žáků škol“ a do projektu „Prevence digitální propasti“ z Národního plánu obnovy.

Mezi celoroční aktivity patří i třídění odpadu, budování a úprava okrasné zahrady na pozemku školy. Žáci se také zúčastnili soutěže ve sběru starého papíru, celkem nasbírali 1665 kg starého papíru. V rámci projektu „Recyklohraní“ žáci sbírali použité baterie, celkem 177 kg. Sběrové aktivity jsme rozšířili o sběr drobného elektrů.

V průběhu školního roku se žáci zúčastnili mnoha zajímavých projektových dnů a akcí. V rámci projektů měli možnost mluvit s mnoha odborníky a seznámili se s novými výtvarnými technikami.

V prosinci se naši žáci zúčastnili ozdravného pobytu v Lázních Kynžvart a v měsíci květnu vyjelo celkem 17 žáků naší školy ve dvou termínech na ozdravné pobyty do Sloupu v Čechách a do Krušných hor – na Klíny.

Na konci školního roku jsme uspořádali celoškolský výlet do Zoologické zahrady v Liberci.

15.4 Zpráva za pracoviště ZŠ speciální při DNS Na Svobodě 172, Čížkovice

Ve školním roce 2022/2023 se vyučovalo na detašovaném pracovišti DNS při Čížkovice ve dvou třídách: II.S1 a VII. S2. Třídy navštěvovalo celkem 16 žáků, kteří pracovali dle individuálních vzdělávacích plánů, které byly splněny dle individuálních možností a schopností žáků. Školní docházku k 30.6.2023 ukončil 2 žáci.

Výuka probíhala ve třídách a v prostorách domova (pokoje, herny). Využívali jsme zahradu a park s herními prvky v rámci výuky pohybové výchovy. Navštěvovali jsme multifunkční sál, dále relaxační místnost a keramickou dílnu v DNS. Pokud bylo vhodné počasí, výuka probíhala v přírodním prostředí přilehlého parku. Zúčastnili jsme se několika akcí, které pořádali zaměstnanci DNS pro uživatele CSP.

Účastnili jsme se také projektu „Ovoce a zelenina do škol“ a „Mléko do škol“ . Žáci dostávali ovoce a mléčné výrobky. Tyto nám dováželi zaměstnanci DNS ze ZŠ praktické v Lovosicích.

Spolupráce s vedením domova byla na dobré úrovni.

15.5 Zpráva o činnosti školské rady

Ve školním roce 2022/2023 zasedala Školská rada v tomto složení:

- z řad pedagogických pracovníků : Mgr. Jarmila Heřmánková
- za rodiče žáků: Monika Stará
- člen schválený Radou Ústeckého kraje : Pavel Kundrát

Školská rada se sešla v tomto školním roce dvakrát.. Za účasti ředitele zařízení bylo projednáno průběžné čerpání rozpočtu školy. Byla přeložena výroční zpráva za školní rok 2022/2023, 4. verze ŠVP „KLÍČ“ pro ZŠ speciální, plán čerpání FKSP, plán práce školy.

16 PROPAGACE ZAŘÍZENÍ

K realizaci a propagaci aktuálního dění ve škole jsou plně využívány webové stránky školy. Úzce spolupracujeme s regionálním tiskem – Litoměřický deník a také využíváme služeb regionálního televizního kanálu při sportovních a jiných akcích, pořádaných školou. Mediální zprávy jsou archivovány u ředitele školy.

Na všech pracovištích je soustavně uskutečňována odborná praxe studentů Střední školy pedagogické, hotelnictví a služeb, Litoměřice, Univerzity J. E. Purkyně – PF, Ústí nad Labem (obor speciální pedagogika). Pro propagaci zařízení mezi pedagogickou i nepedagogickou veřejností jsou využívány také služby zaměstnanců speciálně pedagogického centra.

17 ZÁKLADNÍ ÚDAJE O HOSPODAŘENÍ ŠKOLY

Od 1. 9. 2022 – 31.12. 2022

Rozpočet: 28 073 200,- Kč

z toho:	přímé – UZ 33353	25 166 694,- Kč
	přímé - UZ 33063	538 738,- Kč
	přímé – UZ 33086	29 700,- Kč
	přímé – UZ 33087	162 825,- Kč
	přímé – UZ 33088	583 243,- Kč
	nepřímé	1 592 000,- Kč

Z prostředků na DVPP vyčerpáno 33 562,- Kč.

Škola vykázala za rok 2022 kladný výsledek hospodaření ve výši 5 tis. Kč.

Od 1.1. 2023 – 31. 8. 2023

Rozpočet: 53 217 525,- Kč

z toho:	přímé - UZ 33353	45 649 460,- Kč
	přímé - UZ 33063	503 654,- Kč
	přímé – UZ 33086	48 480,- Kč
	přímé – UZ 33087	26 000,- Kč
	přímé – UZ 33088	225 000,- Kč
	nepřímé	4 120 000,- Kč

Z prostředků na DVVP vyčerpáno 87 125,- Kč.

Škola vykázala k 31.8.2023 záporný hospodářský výsledek ve výši 54 tis. Kč, což bylo zapříčiněno vyúčtováním plynu na detašovaném pracovišti v Úštěku. Na konci roku 2023 škola očekává vyrovnané hospodaření.

18 SHRNU TÍ

K 1. 9. 2022 nastoupilo ke vzdělávání celkem 252 žáků, z toho 92 dívek. Ke vzdělávání byli přijati 3 žáci ukrajinské národnosti (1 žák do ZŠ praktické a 2 žáci do ZŠ speciální).

Ve školním roce 2022/2023 bylo v zařízení celkem 30 tříd a 6 oddělení školních družin. V ZŠ praktické (1. – 9. ročník) se vyučovalo podle ŠVP „Klíč pro ZV“.

V ZŠ speciální (1. – 10. ročník) se vyučovalo podle ŠVP „KLÍČ“ pro ZŠ speciální, který je zpracován podle RVP ZV pro žáky se středně těžkou, těžkou, hlubokou MR a pro žáky s autismem. Školská rada schválila 4. verzi ŠVP „KLÍČ“ pro ZŠ speciální.

V praktické škole dvouleté se vyučovalo podle ŠVP praktické školy dvouleté „KLÍČ“, ve třech třídách se vzdělávalo 26 studentů. Závěrečnou zkoušku vykonalo úspěšně 7 studentů. Pro školní rok 2023/2024 bylo přijato ke studiu 6 studentů.

Informace o celém zařízení a jeho detašovaných pracovištích, školních vzdělávacích programech, výročních zprávách a dalších dokumentech jsou uvedeny na webových stránkách školy (www.zssaldova.cz), v informační brožuře a ve vývěsce, umístěné na budově ředitelství školy. Veškeré dokumenty v tištěné podobě jsou uloženy v ředitelně školy a po předchozí domluvě je možné do nich nahlédnout.

Úzce spolupracujeme s regionálním tiskem - Litoměřický deník a také využíváme služeb regionálního televizního kanálu při sportovních a jiných akcích, pořádaných školou.

Škola každoročně organizuje krajské soutěže pro žáky speciálních škol - O nejrychlejšího bruslaře, Bumbáčball. Organizačně se zapojujeme do dalších akcí např. Běh po ústeckých schodech, přebor žáků v plavání, v lehké atletice, běh na Mostné hoře, aj. Všechny akce jsou organizovány ve spolupráci s odborem školství mládeže a tělovýchovy Krajského úřadu Ústeckého kraje a s SK Parta Litoměřice.

Další vzdělávání pedagogických pracovníků (DVPP) je v souladu s prioritami ŠVP a s prioritami celé školy. Pro školní rok je zpracován plán dalšího vzdělávání pedagogických pracovníků, který je převážně sestaven z nabídek vzdělávacích institucí v oblasti školství. Ve školním roce 2022/2023 DVPP probíhalo formou webinářů, seminářů.

V souvislosti s členstvím České republiky v EU sledujeme aktuální změny týkající se zejména nových trendů při výchově a vzdělávání.

Podpůrnými materiály pro nás jsou dokumenty:

- Strategie vzdělávání pro udržitelný rozvoj ČR
- Strategie vzdělávací politiky ČR do roku 2030 +
- Program rozvoje Ústeckého kraje
- Dlouhodobý záměr vzdělávání a rozvoje vzdělávací soustavy České republiky
- Listina základních práv a svobod
- Dlouhodobý záměr našeho zařízení

Stále je respektována osobnost žáků. V našem zařízení vzděláváme žáky s různým stupněm mentálního postižení, žáky s více vadami, autismem a naší prioritou je jim věnovat co nejkvalitnější speciálně pedagogickou péči. Klademe důraz na výchovu a vzdělávání žáků ze sociálně znevýhodněného prostředí.

Nabízíme řadu mimoškolních aktivit včetně zájmových útvarů (ekologický kroužek, stolní hry, kroužek keramiky, pěvecký kroužek, sportovní hry, kroužek tvoření, počítačový kroužek).

V rámci environmentální výchovy jsou žáci zapojeni do různých akcí, jako je sběr starého papíru, sběr starých baterií – Baterkožrout.

V oblasti primární prevence škola postupuje v souladu se zpracovaným preventivním programem školy, kde jsou vytyčeny hlavní cíle a postupy v případě selhávání žáků. Do výuky byla zařazována aktuální témata s oblasti primární prevence – návykové látky, šikana, týrání, krádež, kouření, péče o zdraví, zdraví životní styl, doprava, domácí násilí, krizové situace, osobní bezpečí, trestná činnost mládeže, kyberšikana aj. Škola úzce spolupracuje s K- centrem v Litoměřicích.

Žáci se každoročně účastní regionálních kulturních programů a akcí pořádaných městy Lovosice, Litoměřice a Úštěk.

Ukončené a probíhající projekty ve školním roce 2022/2023:

- projekt „Ovoce a zelenina do škol“
- projekt „Mléko do škol“
- projekt „Zdravé město Litoměřice“
- projekt „Prevence digitální propasti z Národního plánu obnovy“
- projekt „Doučování žáků“ – ukončen v červnu 2023
- projekt „Škola hrou“ – šablona III – ukončen v červnu 2023
- projekt „Prevence rizikového chování“ – ukončen v červnu 2023
- „spolupracující škola“ v projektu „Vybudování odborných učeben v půdním prostoru Masarykovy ZŠ, Litoměřice“ – naši žáci odborné učebny využívají
- dalším projektem (SPC) je Implementace Krajského akčního plánu Ústeckého kraje IKAP B2 – ukončen v březnu 2023
- MAP ORP Litoměřice III

Lepších výsledků ve vzdělávání dosahujeme zapojením do výše uvedených projektů, spolufinancovaných Evropskou unií, jejichž cílem je sociální integrace žáků včetně začleňování romských dětí do vzdělávání a zvýšení kvality vzdělávání a odborné přípravy včetně posílení jejich relevance pro trh práce. V rámci projektových aktivit na škole proběhly projektové dny, bylo možné pořídit řadu interaktivní pomůcek.

Průběžně je doplňována žákovská a učitelská knihovna, byly pořízeny další kompenzační a jiné pomůcky.

V měsíci srpnu 2023 byly uskutečněny následující investiční akce VZMR:

ZŠ speciální, Dalimilova 2, 412 01 Litoměřice:

„Výměna linolea“, „Výměna oplocení“, „Malování“

ZŠ praktická, Šaldova 6, 412 01 Litoměřice:

„Malování“, „Nátěr zárubní a výměna dveří ve školní družině“

ZŠ praktická, Mírová 225, 410 02 Lovosice:

„Malování“, „Výměna linolea“

Škola i nadále úzce spolupracuje se školskou radou, zřizovatelem, rodiči, Policií ČR, Městskou policií, SPC a PPP v Litoměřicích, DDM Rozmarýn, Úřadem práce v Litoměřicích, s MŠ a ZŠ v Litoměřicích a také s jinými subjekty.

Kladně můžeme hodnotit spolupráci s Hipporehabilitačním centrem ve Slatině, se Střední školou pedagogickou, hotelnictví a služeb v Litoměřicích, Pedagogickou fakultou Univerzity J. E. Purkyně v Ústí nad Labem, Střediskem křesťanské pomoci v Litoměřicích, Diakonie, s ostatními odbornými školami, aj.

Závěrem bych chtěl poděkovat zřizovateli našeho zařízení, Ústeckému kraji – odboru mládeže a tělovýchovy, radě školy a všem zaměstnancům ZŠ speciální, ZŠ praktické a Praktické školy v Litoměřicích za profesionální přístup ve výchovně vzdělávacím procesu a za kvalitní výsledky v naší nelehké práci. Dobrá spolupráce je také nastavena mezi vedením školy a Českomoravským odborovým svazem pracovníků ve školství.

Litoměřice 12. října 2023

Mgr. Jan Preiss
ředitel ZŠ speciální, ZŠ praktické a
Praktické školy, Litoměřice

19 SCHVALOVACÍ DOLOŽKA

Školská rada schvaluje:

VÝROČNÍ ZPRÁVU za školní rok 2022/2023

Základní školy speciální, Základní školy praktické a Praktické školy, Litoměřice,
Šaldova 6, příspěvkové organizace

Členové Školské rady:

Mgr. Jarmila Heřmánková – předseda

.....

Pavel Kunderát – člen zvolený Radou Ústeckého kraje

.....

Monika Stará – zástupce z řad rodičů

.....

Litoměřice 12. října 2023

20 SEZNAM PŘÍLOH

1. Příloha 1 (fotodokumentace z akcí)



Poslední návštěva bazénu před prázdninami



Zahrada naší školy



Turnaj ve florbalu



Vánoční nadílka



Za dobré vysvědčení ještě lepší dort



Projektový den – krmítka pro ptáčky



Ze života školní družiny



Mezinárodní den dětí



Výlov rybníka Chmelař



Školní výlet na Kalvárii



Skanzen v Zubrnících



Vánoční zpívání na schodech



Muzeum čertů



Projektový den v trávě



Čarodějnice



Pečeme, vaříme



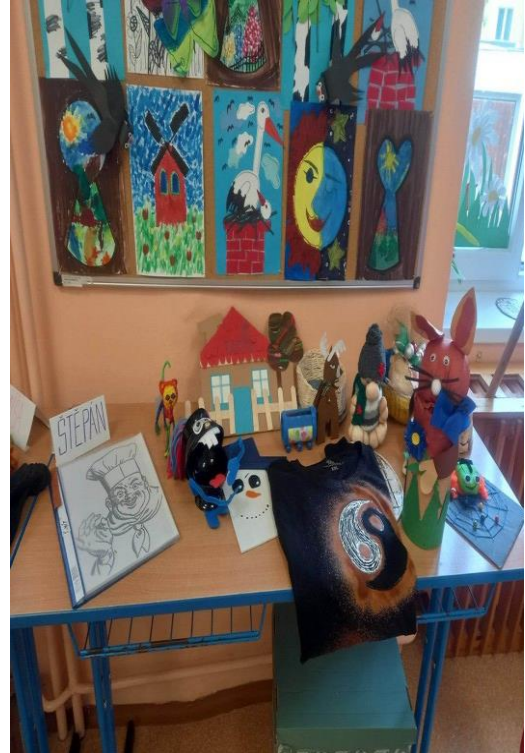
Velikonoční výrobky



Školní výlet



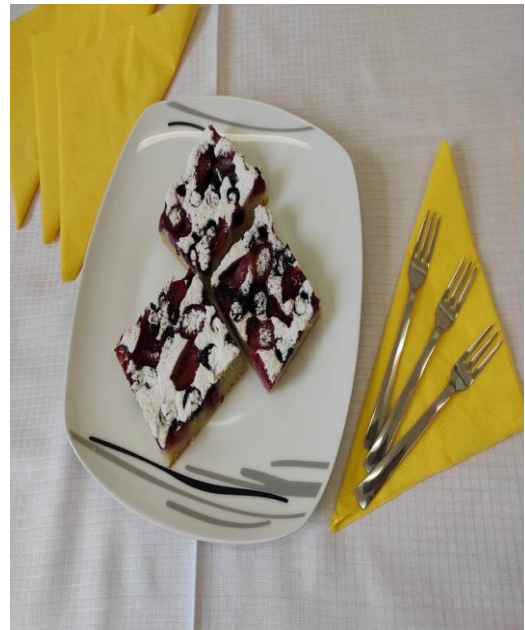
Závěrečné zkoušky



Naše výrobky



Pochutnáte si



Dobrou chuť



Školní akvabely a akvabeláci



Návštěva Prahy



Den Země



Vaříme se šéfkuchařem



Okolí Lovosic



Na školním výletu