



**Výroční zpráva**  
**AHOL – Vyšší odborné školy**  
**za školní rok 2024/2025**

Výroční zpráva o činnosti školy za školní rok 2024/2025 byla zpracována podle zákona č. 561/2004 Sb., o předškolním, základním, středním, vyšším odborném a jiném vzdělávání v platném znění a vyhláškou MŠMT ČR č. 15/2005 Sb., kterou se stanoví náležitosti dlouhodobých záměrů a výročních zpráv.

Výroční zpráva byla projednána a schválena na zasedání školské rady dne 6. 10. 2025 a projednána radou školské právnické osoby dne 2. 10. 2025.

Ing. Jan Císař  
ředitel školy



# Obsah

1 ZÁKLADNÍ ÚDAJE O ŠKOLE .....	5
1.1 Název školy a adresa .....	5
1.2 Zřizovatel a datum zřízení školy .....	5
1.3 Školská právnická osoba .....	5
1.4 Rada školské právnické osoby .....	5
1.5 Školská rada .....	6
1.6 Vedení školy .....	6
1.7 Přehled akreditovaných vzdělávacích programů AHOL – Vyšší odborné školy .....	7
2 PŘEHLED VZDĚLÁVACÍCH PROGRAMŮ REALIZOVANÝCH VE ŠKOLNÍM ROCE 2024/2025 .....	8
3 RÁMCOVÝ POPIS PERSONÁLNĚ – PEDAGOGICKÉHO ZABEZPEČENÍ ČINNOSTI ŠKOLY.....	9
3.1 Zimní výukové období školního roku 2024/2025 .....	9
3.2 Letní výukové období školního roku 2024/2025 .....	11
3.3 Vedoucí vzdělávacích programů ve školním roce 2024/2025 .....	12
3.4 Správní zaměstnanci ve školním roce 2024/2025: .....	12
4 ÚDAJE O PŘIJÍMACÍM ŘÍZENÍ V ROCE 2024/2025.....	13
5 STRUČNÉ VYHODNOCENÍ NAPLŇOVÁNÍ CÍLŮ ŠKOLNÍCH VZDĚLÁVACÍCH PROGRAMŮ .....	14
6 ÚDAJE O VÝSLEDKÁCH VZDĚLÁVÁNÍ STUDENTŮ .....	15
6. 1 Hodnocení vzdělávání za školní rok 2024/2025 .....	15
6. 2 Absolutoria – hodnocení absolutorí.....	18
7 ODBORNÁ PRAXE .....	20
8 MATERIÁLNÍ PODMÍNKY A ZABEZPEČENÍ .....	22
8.1 Specializované učebny .....	22
8.2 Knihovna .....	24
8.3 Aula .....	24
8.4 Parkování .....	24

8.5 Stravování .....	24
8.6 Přístup k elektronickým zdrojům .....	25
9 ÚDAJE O PREVENCI A PŘIJATÝCH OPATŘENÍCH K ŘEŠENÍ SOCIÁLNĚ PATOLOGICKÝCH JEVŮ, RIZIKOVÉHO CHOVÁNÍ A ZAJIŠTĚNÍ PODPORY STUDENTŮ SE SPECIÁLNÍMI VZDĚLÁVACÍMI POTŘEBAMI, NADANÝCH, MIMOŘÁDNĚ NADANÝCH A S NÁROKEM NA POSKYTOVÁNÍ JAZYKOVÉ PŘÍPRAVY .....	26
9.1 Oblast primární prevence - MPP.....	26
9.2 Naplňování cílů školního preventivního programu .....	28
9.3 Oblast evaluace.....	29
10 KONTROLNÍ ČINNOST .....	30
10.1 Kontrola Českou školní inspekcí.....	30
10.2 Kontrolní činnost ve škole.....	30
11 ÚDAJE O DALŠÍM VZDĚLÁVÁNÍ PEDAGOGICKÝCH A ODBORNÉHO ROZVOJE NEPEDAGOGICKÝCH PRACOVNÍKŮ VE ŠKOLNÍM ROCE 2024/2025 .....	33
12 ÚDAJE O AKTIVITÁCH A PREZENTACI ŠKOLY NA VEŘEJNOSTI.....	34
12. 1 Prezentace AHOL – Vyšší odborné školy v roce 2024/2025 .....	34
12.2 Studentský parlament.....	42
12.3 Odborné, motivační a kurzy veřejné.....	42
12.4 Další kurzy pořádané školou .....	43
13 PŘEHLED PLÁNOVANÝCH A REALIZOVANÝCH AKCÍ A AKTIVIT ŠKOLY VE ŠKOLNÍM ROCE 2024/2025 .....	44
14 SPOLUPRACUJÍCÍ VYSOKÉ ŠKOLY .....	48
15 POSKYTOVÁNÍ INFORMACÍ PODLE ZÁKONA Č. 106/1999 SB. „ O SVOBODNÉM PŘÍSTUPU K INFORMACÍM“ .....	49
16 EKONOMICKÉ HODNOCENÍ HOSPODAŘENÍ ŠKOLY.....	50
17 PŘÍLOHY .....	59

# 1 ZÁKLADNÍ ÚDAJE O ŠKOLE

## 1.1 Název školy a adresa

AHOL – Vyšší odborná škola  
Dušní 1106/8, Ostrava-Vítkovice, 703 00

## 1.2 Zřizovatel a datum zřízení školy

**Zřizovatel:** JUDr. Josef Holík, bytem Pstruží 362, 739 11 Frýdlant n. Ostravicí

**Datum zahájení činnosti:** 1. 9. 1996

**Datum zápisu do rejstříku:** 1. 1. 2005

**Právní forma:** školská právnická osoba

**Statutární orgán právnické osoby:** ředitel školy jmenovaný radou školské právnické osoby.

## 1.3 Školská právnická osoba

Školská právnická osoba vznikla zápisem do rejstříku školských právnických osob, vedeného v rejstříku školských právnických osob, vedeného Ministerstvem školství, mládeže a tělovýchovy (Karmelitská 7, 117 12 Praha 1, Malá Strana) ve složce 2016 pod pořadovým číslem 008, dne 29. 2. 2016, IČO 25 355 414. Hlavní činností školské právnické osoby je poskytování vzdělávání podle vzdělávacích programů a poskytování školských služeb.

## 1.4 Rada školské právnické osoby

Složení Rady školské právnické osoby ve školním roce 2024/2025:

předsedkyně:	<b>RNDr. Ivana Ašmerová</b>
členové:	<b>prof. Ing. Cyril Klimeš, CSc.</b> <b>Ing. Přemysl Kovář</b>

### Činnost rady školské právnické osoby:

- rada dbá na zachování účelu, pro který byla školská právnická osoba zřízena, a na řádné hospodaření s jejím majetkem, včetně finančních prostředků,
- schvaluje jednání učiněné jménem školské právnické osoby,
- schvaluje rozpočet školské právnické osoby a její změny, střednědobý výhled jejího financování a roční účetní závěrku,
- schvaluje jednací řád rady, vnitřní mzdový předpis a organizační řád školské právnické osoby,
- projednává návrhy změn zřizovací listiny,
- navrhuje zřizovateli sloučení, splynutí nebo rozdělení školské právnické osoby a vyjadřuje se k záměru zřizovatele na sloučení, splynutí, rozdělení nebo zrušení školské právnické osoby,
- rozhoduje o předmětu, podmínkách a rozsahu doplňkové činnosti školské právnické osoby,
- schvaluje vytvoření dalších peněžních fondů a způsob hospodaření s nimi, schvaluje zlepšený výsledek hospodaření školské právnické osoby.

## 1.5 Školská rada

Školská rada pracovala ve školním roce 2024/2025 ve složení:

<b>předseda:</b>	Ing. Vlasta Humlová, Ph.D.
<b>členové:</b>	Ing. Marek Vlček, pedagog Marie Benešová, studentka

Školská rada se zřizuje při základních, středních a vyšších odborných školách. Školská rada je orgán školy umožňující studentům, pedagogickým pracovníkům školy, zřizovateli a dalším osobám podílet se na správě školy. Při vyšší odborné škole se školská rada zřizuje vždy samostatně.

Školská rada se sešla k projednání a schválení výroční zprávy školy dne 6. 10. 2025.

## 1.6 Vedení školy

Ve školním roce 2024/2025 byl ředitelem školy: **Ing. Jan Císař.**

Zástupkyně ředitele školy: **Mgr. Dagmar Kučerová.**

Vedoucí školního poradenského pracoviště: **Mgr. Blanka Guimaraes de Souza, DiS..**

### Vzdálený přístup:

<a href="mailto:jan.cisar@ahol.cz">jan.cisar@ahol.cz</a>	702 255 369
<a href="mailto:dagmar.kucerova@ahol.cz">dagmar.kucerova@ahol.cz</a>	602 586 239
<a href="mailto:blanka.guimaraes@ahol.cz">blanka.guimaraes@ahol.cz</a>	605 441 279

<https://vos.ahol.cz>  
[aholvos@ahol.cz](mailto:aholvos@ahol.cz)

www stránky AHOL – Vyšší odborné školy  
email pro komunikaci s AHOL – Vyšší odbornou školou

<https://vosbakalari.ahol.cz/bakaweb/login>  
<https://vosmoodle.ahol.cz/>  
<https://m365.cloud.microsoft/apps/>  
<https://jidelna.ahol.cz/>

system Bakaláři  
system Moodle  
system O365 (pošta, TEAMS, Office)  
system pro přihlašování stravy

## 1.7 Přehled akreditovaných vzdělávacích programů AHOL – Vyšší odborné školy

Tab. 1 Stav akreditovaných vzdělávacích programů zapsaných do rejstříku škol k 30. 9. 2024

Název oboru	Kód oboru	Forma studia	Platnost do	Délka studia
Cestovní ruch	65-43-N/01	denní	31. 12. 2031	3 roky 0 měsíců
Finance, účetnictví, finanční řízení	63-43-N/11	denní	31. 12. 2031	3 roky 0 měsíců
Finance, účetnictví, finanční řízení	63-43-N/11	dálková	31. 12. 2031	3 roky 6 měsíců
Informační technologie	26-47-N/04	denní	31. 8. 2030	3 roky 0 měsíců
Logistik specialista	37-42-N/01	denní	31. 8. 2027	3 roky 0 měsíců
Logistik specialista	37-42-N/01	dálková	31. 8. 2027	3 roky 6 měsíců
Management lidských zdrojů	63-42-N/04	denní	31. 8. 2030	3 roky 0 měsíců
Management lidských zdrojů	63-42-N/04	dálková	31. 8. 2030	3 roky 6 měsíců
Řízení hotelového provozu	63-42-N/04	denní	31. 12. 2031	3 roky 0 měsíců
Řízení hotelového provozu	63-42-N/04	dálková	31. 12. 2031	3 roky 6 měsíců
Předškolní a mimoškolní pedagogika	75-31-N/03	denní	31. 8. 2030	3 roky 0 měsíců
Předškolní a mimoškolní pedagogika	75-31-N/03	dálková	31. 8. 2026	3 roky 6 měsíců
Předškolní a mimoškolní pedagogika	75-31-N/03	kombinovaná	31. 8. 2030	3 roky 6 měsíců

## 2 PŘEHLED VZDĚLÁVACÍCH PROGRAMŮ REALIZOVANÝCH VE ŠKOLNÍM ROCE 2024/2025

Podrobné informace ke vzdělávacím programům ve školním roce 2024/2025 byly a jsou k dispozici v učebních dokumentech schválených MŠMT nebo na webových stránkách AHOL – Vyšší odborné školy: <https://vos.ahol.cz/uchazeci/>. Učební plány jednotlivých vzdělávacích programů jsou k dispozici zde: <https://vos.ahol.cz/studenti/dokumenty-ke-studiu/>. Samotné akreditace vzdělávacích programů jsou k dispozici na přístupném místě ve škole (sekretariát školy), dle § 6, odst. 2 zák. 561/2004 Sb. (školský zákon).

**Tab. 2** Přehled vzdělávacích programů, realizovaných ve školním roce 2024/2025

Název oboru	Kód oboru	Forma studia	Délka studia
Cestovní ruch	65-43-N/01	denní	3 roky
Informační technologie	26-47-N/04	denní	3 roky
Logistik specialista	37-42-N/01	denní	3 roky
Management lidských zdrojů	65-42-N/04	denní	3 roky
Předškolní a mimoškolní pedagogika	75-31-N/03	denní	3 roky
Předškolní a mimoškolní pedagogika	75-31-N/03	dálková	3 roky 6 měsíců
Předškolní a mimoškolní pedagogika	75-31-N/03	kombinovaná	3 roky 6 měsíců



### 3 RÁMCOVÝ POPIS PERSONÁLNĚ – PEDAGOGICKÉHO ZABEZPEČENÍ ČINNOSTI ŠKOLY

#### 3.1 Zimní výukové období školního roku 2024/2025

Tab. 3 Personální zabezpečení školy (ZVO)

Vyučující	Pracovní zařazení	DES	DAS	Odborná způsobilost
<b>Ing. Bolková Alena</b>	učitel	<b>21</b>	<b>20</b>	ano
Mgr. Bortlová Barbora	učitel	0	24	ano
Mgr. et Bc. Carbolová Michaela	učitel	5	44	ano
<b>Ing. Císař Jan</b>	ředitel	<b>3</b>	<b>10</b>	ano
Mgr. Černíková Vjaclovská Lenka	učitel	6	32	ano
Dodd Paul Antony	učitel	2	0	ano
Mgr. Drábek Martin	učitel	6	0	ano
Mgr. et Mgr. Fejková Eliška	učitel	0	12	ano
Ing. Fojtík Rostislav, Ph.D.	učitel	3	0	ano
Mgr. Gajdová Kristýna	učitel	4	10	ano
Ing. Golasovská Zuzana	učitel	12	0	ano
Mgr. Guimaraes de Souza Blanká, DiS.	učitel	11	0	ano
Mgr. Chadzipanajotidisová Iva	učitel	0	12	ano
Ing. Chlopečký Jakub, Ph.D., MBA, LL.M.	učitel	5	0	ano
Mgr. Jančíková Lucie	učitel	0	15	ano
Ing. Janečková Viktorie, Ph.D.	učitel	3	0	ano
Mgr. Janoš Stanislav	učitel	6	10	ano
Ing. Janošcová Žaneta	učitel	6	0	ano
Mgr. Janošková Lea	učitel	4	0	ano
Mgr. Jírů Šimůnková Zuzana	učitel	3	0	ano
<b>Mgr. Kaňák Michal</b>	učitel	<b>21</b>	<b>28</b>	ano
Mgr. Kiedroň Barbara	učitel	6	24	ano
Mgr. Kohoutková Petra	učitel	0	20	ano
Mgr. Korcová Stanislava	učitel	0	13	ano
Ing. Krajčová Jiřina, Ph.D.	učitel	5	0	ano
Mgr. Králová Lucie	učitel	4	12	ano
Mgr. Králová Lukášová Jitka	učitel	4	0	ano
Mgr. Kubík Michal	učitel	4	6	ano
Mgr. Kubíková Martina	učitel	0	6	ano
<b>Mgr. Kučerová Dagmar</b>	zástupkyně ředitele	<b>7</b>	<b>24</b>	ano
JUDr. Lokajová Zuzana	učitel	4	0	ano
Mgr. Maková Naděžda	učitel	2	0	ano
Ing. Matera Petr	učitel	3	0	ano
Ing. et Bc. Mynarzová Monika, Ph.D.	učitel	3	8	ano

PaedDr. Navrátilová Jana	učitel	4	22	ano
Ing. Novák Vítězslav, Ph.D.	učitel	3	0	ano
doc. Ing. Olivková Ivana, Ph.D.	učitel	3	0	ano
Mgr. Pavlisková Darja	učitel	4	0	ano
Ing. Ponce De León Meléndez Yeshús	učitel	8	0	ano
PaedDr. Rangl Martin	učitel	5	0	ano
Mgr. Rosová Michaela	učitel	2	0	ano
Mgr. Řeháková Jana	učitel	0	35	ano
PaedDr. Schönová Dana	učitel	4	18	ano
Mgr. Skupienová Lenka	učitel	4	0	ano
doc. RNDr. Sochor Tomáš, CSc.	učitel	3	0	ano
Mgr. Solčan Lukáš	učitel	2	0	ano
<b>Mgr. Srovnalová Jana</b>	učitel	<b>21</b>	<b>40</b>	ano
Mgr. Šaročová Alena	učitel	0	4	ano
PhDr. Šebestík Ivo	učitel	2	0	ano
Ing. Široký Jaromír, Ph.D.	učitel	2	0	ano
Mgr. Šlosarová Eva	učitel	4	0	ano
<b>Mgr. Špírková Stanislava</b>	učitel	<b>21</b>	<b>0</b>	ano
Šťastný Milan	učitel	4	36	ano
<b>Ing. Vlček Marek</b>	učitel	<b>21</b>	<b>8</b>	ano
PaedDr. Vlhová Karla, MSc.	učitel	4	0	ano
PhDr. et RNDr. Žáček Martin, Ph.D.	učitel	5	0	ano

\*DES – denní forma vzdělávání,

DAS – dálková/kombinovaná forma vzdělávání

Celkový počet **interních** vyučujících: 7

Celkový počet **externích** vyučujících: 49

Celkem vyučujících v zimním období školního roku 2024/2025: **56**

### 3.2 Letní výukové období školního roku 2024/2025

Tab. 4 Personální zabezpečení školy (LVO)

Vyučující	Pracovní zařazení	DES	DAS	Odborná způsobilost
<b>Ing. Bolková Alena</b>	učitel	20	40	ano
Mgr. Bortlová Barbora	učitel	0	24	ano
Mgr. et Bc. Carbolová Michaela	učitel	3	40	ano
<b>Ing. Císař Jan</b>	ředitel	3	0	ano
Mgr. Černíková Vjaclovská Lenka	učitel	3	25	ano
Mgr. Drábek Martin	učitel	3	0	ano
Mgr. et Mgr. Fejková Eliška	učitel	0	14	ano
Ing. Fojtík Rostislav, Ph.D.	učitel	3	0	ano
Mgr. Gajdová Kristýna	učitel	6	12	ano
Ing. Golasovská Zuzana	učitel	6	0	ano
Mgr. Guimaraes de Souza Blanka, DiS.	učitel	6	0	ano
Mgr. Chadzipanajotidisová Iva	učitel	0	14	ano
Mgr. Jančíková Lucie	učitel	0	15	ano
Ing. Janečková Viktorie, Ph.D.	učitel	3	0	ano
Mgr. Janoš Stanislav	učitel	6	14	ano
Mgr. Janošková Lea	učitel	4	0	ano
Mgr. Jírů Šimůnková Zuzana	učitel	3	0	ano
<b>Mgr. Kaňák Michal</b>	učitel	21	25	ano
Mgr. Kiedroň Barbara	učitel	6	28	ano
Mgr. Kohoutková Petra	učitel	0	20	ano
Mgr. Korcová Stanislava	učitel	0	24	ano
Mgr. Králová Lucie	učitel	2	0	ano
Mgr. Kubík Michal	učitel	4	6	ano
Mgr. Kubíková Martina	učitel	0	6	ano
Mgr. Kučerová Adéla	učitel	0	35	ano
<b>Mgr. Kučerová Dagmar</b>	zástupkyně ředitele	9	40	ano
JUDr. Lokajová Zuzana	učitel	6	0	ano
Ing. Matera Petr	učitel	3	0	ano
PaedDr. Navrátilová Jana	učitel	2	38	ano
Ing. Novák Vítězslav, Ph.D.	učitel	3	0	ano
<b>Mgr. Pausová Magdaléna</b>	učitel	21	20	ano
Ing. Ponce De León Meléndez Yeshús	učitel	8	0	ano
PaedDr. Rangl Martin	učitel	5	0	ano
Mgr. Rosová Michaela	učitel	6	0	ano
PaedDr. Schönová Dana	učitel	2	18	ano
Mgr. Skupienová Lenka	učitel	4	0	ano
doc. RNDr. Sochor Tomáš, CSc.	učitel	3	0	ano
Mgr. Šarochová Alena	učitel	0	8	ano
Mgr. Šlosarová Eva	učitel	4	0	ano
<b>Mgr. Špírková Stanislava</b>	učitel	21	0	ano

Šťastný Milan	učitel	2	16	ano
<b>Ing. Vlček Marek</b>	učitel	21	8	ano
PhDr. et RNDr. Žáček Martin, Ph.D.	učitel	5	0	ano

\*DES – denní forma vzdělávání, DAS – dálková forma vzdělávání

Celkový počet **interních** vyučujících: 7

Celkový počet **externích** vyučujících: 36

**Celkem** vyučujících v letním období školního roku 2024/2025: 43

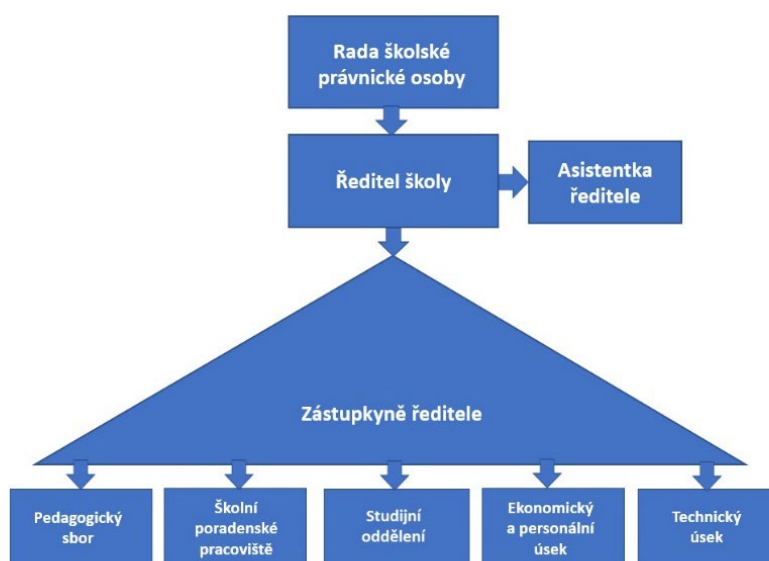
### 3.3 Vedoucí vzdělávacích programů ve školním roce 2024/2025

<b>Mgr. Stanislava Špírková</b>	vedoucí vzdělávacích programů Cestovní ruch, Logistik specialista
<b>Ing. Marek Vlček</b>	vedoucí vzdělávacího programu Management lidských zdrojů
<b>Mgr. Dagmar Kučerová</b>	vedoucí vzdělávacího programu Informační technologie
<b>Mgr. Michal Kaňák</b>	vedoucí vzdělávacích programů Předškolní a mimoškolní pedagogika

**Vedoucí školního poradenského pracoviště:** Mgr. Blanka Guimaraes de Souza, DiS.

### 3.4 Správní zaměstnanci ve školním roce 2024/2025:

<b>Tereza Golombková, DiS.</b>	asistentka ředitele školy
<b>Pavla Bražinová</b>	vedoucí ekonomického a personálního úseku
<b>Ing. Lenka Vavříková</b>	ekonomka školy
<b>Ing. Nikol Pešlová</b>	ekonomka školy
<b>Pavel Balušek</b>	technická správa a údržba školy



**Obr. 1** Organizační struktura AHOL – Vyšší odborné školy

## 4 ÚDAJE O PŘIJÍMACÍM ŘÍZENÍ V ROCE 2024/2025

(stav k 30. 9. 2024)

Na AHOL – Vyšší odbornou školu pro školní rok 2024/2025 podalo přihlášku 196 absolventů středních škol. První kolo přijímacího řízení proběhlo 19. 6. 2024, poté následovalo dalších 10 kol přijímacího řízení.

**K 30. září 2024 bylo přijato do prvních ročníků denní formy vzdělávání celkem 60 studentů, do kombinované formy celkem 35 studentů.**

### Studenti přijatí do prvních ročníků denní formy vzdělávání:

- 11 studentů vzdělávacího programu Cestovní ruch
- 12 studentů vzdělávacího programu Logistik specialista
- 20 studentů vzdělávacího programu Management lidských zdrojů
- 17 studentů vzdělávacího programu Předškolní a mimoškolní pedagogika

### Studenti přijatí do prvního ročníku kombinované formy vzdělávání:

- 35 studentů vzdělávacího programu Předškolní a mimoškolní pedagogika

Školné pro školní rok 2024/2025 bylo stanoveno pro všechny formy následovně:

- |  |                      |
|--|----------------------|
| 1. ročník denní formy vzdělávání       | 11 640 – 19 800,- Kč |
| 2. ročník denní formy vzdělávání       | 19 500 – 20 000,- Kč |
| 3. ročník denní formy vzdělávání       | 20 500 – 21 000,- Kč |
| 1. ročník kombinované formy vzdělávání | 23 800,- Kč          |
| 2. ročník dálkové formy vzdělávání     | 24 000,- Kč          |
| 3. ročník dálkové formy vzdělávání     | 25 100,- Kč          |
| 4. ročník dálkové formy vzdělávání     | 12 600,- Kč          |

Splátky jsou pololetní s termínem splatnosti do 31. července (za zimní období) a do 31. ledna (za letní období) daného školního roku. Školné za první období prvního ročníku se platí při podpisu Smlouvy o vzdělávání. Školné u vzdělávacího programu Logistik specialista a Management lidských zdrojů u 1. ročníků ve výši 11 640,- Kč se hradilo pouze za letní období se splatností do 31. ledna daného školního roku (zimní období je zdarma).

**Tab. 5** Počty uchazečů přijímacího řízení na školní rok 2024/2025 (stav k 30. 9. 2024)

Název oboru	Forma vzdělávání	Počet přijatých
Cestovní ruch	denní	11
Logistik specialista	denní	12
Management lidských zdrojů	denní	20
Předškolní a mimoškolní pedagogika	denní	17
Předškolní a mimoškolní pedagogika	kombinovaná	35
<b>Celkem denní + kombinovaná forma</b>		<b>60 + 35 = 95</b>

## **5 STRUČNÉ VYHODNOCENÍ NAPLŇOVÁNÍ CÍLŮ ŠKOLNÍCH VZDĚLÁVACÍCH PROGRAMŮ**

Obecným cílem vzdělávacích programů, které jsou na škole vyučovány, je připravit studenty na úspěšný, smysluplný a odpovědný osobní, občanský i pracovní život v podmínkách měnícího se světa. Důraz je kladen na odbornost a uplatnění absolventa v praxi. V programech je vyvážena složka teoretické a odborné přípravy.

Všichni pedagogové školy aktivně přistupují k naplňování cílů vzdělávacích programů, vzdělávají se v oblastech pedagogických i po stránce odborného růstu (viz DVPP) a snaží se předávat oborové poznatky všem studentům s ohledem na jejich aktuální schopnosti a potřeby a v souladu se současnými pedagogickými trendy.

Nedílnou součástí vzdělávacího procesu, kromě řádné teoretické a praktické výuky ve škole a na smluvních pracovištích, je také účast na odborných exkurzích a soutěžích. Pedagogové organizují workshopy, přednášky, zvou odborníky z praxe, motivují studenty k účasti na soutěžích. Mnohé aktivity jsou financovány z projektu Šablony II. nebo probíhají pod záštitou dalších projektových činností školy. Přednášková a tvůrčí činnost je také propojena s tematikou prevence sociálně patologických jevů. Aktivně se zapojujeme do charitativních akcí (např. Bílá pastelka), což podporuje empatii studentů školy.

## 6 ÚDAJE O VÝSLEDKÁCH VZDĚLÁVÁNÍ STUDENTŮ

### 6.1 Hodnocení vzdělávání za školní rok 2024/2025

K 31. 10. 2024 bylo přijato ke vzdělávání 100 studentů prvních ročníků (64 studentů z denní formy vzdělávání, 36 studentů z dálkové formy studia). Celkový počet studentů na AHOL – Vyšší odborné škole byl k uvedenému datu 297 studentů. Z tohoto počtu bylo 155 studentů denní formy vzdělávání, 36 studentů kombinované formy vzdělávání a 106 studentů dálkové formy vzdělávání. V průběhu školního roku pak v denní formě vzdělávání vykonalo 48 studentů (3 studenti – leden 2025, 45 studentů – červen 2025) absolutorium, 2 studenti zanechali vzdělávání, 1 student přestoupil z jiné vyšší odborné školy.

Hodnocení výsledků vzdělávání studentů probíhalo ve školním roce 2024/25 v souladu s § 99, odst. 1-3 zákona č. 561/2004 Sb., § 5, odst. 1–12 vyhlášky MŠMT ČR č. 10/2005 Sb. a čl. 9–11 Školního řádu z 8. 12. 2022.

### Tabulky hodnocení výsledků vzdělávání

Tab. 6 Stavby počtu studentů v denní formě vzdělávání

<i>Studijní skupina</i>	<i>Stav k 31. 10. 2024</i>	<i>Absolutorium, ukončení, popř. zanechání studia, přestup na jinou formu studia (počet studentů)</i>	<i>Stav k 31. 8. 2025</i>
<b>CR1</b>	12		12
<b>CR2</b>	7		7
<b>CR3</b>	7	- 7	0
<b>IT3</b>	6	- 6	0
<b>LS1</b>	13	- 1	12
<b>LS2</b>	6		6
<b>MLZ1</b>	21		21
<b>MLZ3</b>	13	- 13	0
<b>PP1</b>	18	+ 1	19
<b>PP2</b>	24	- 1	23
<b>PP3</b>	28	- 28	0
<b>Celkem</b>	<b>155</b>	<b>54 – absolutorium, popř. ukončení 3. ročníků 2 – zanechání studia 1 – přestup z jiné VOŠ</b>	<b>100</b>

**Poznámka:** K absolutoriu v červnu 2025 bylo z denní formy vzdělávání z celkového počtu 54 studentů připuštěno 46 studentů (8 studentů nebylo k absolutoriu připuštěno pro nesplnění studijních povinností), absolutorium vykonalo celkem 45 studentů, 1 student se omluvil.

**Tab. 7** Studijní průměry v denní formě vzdělávání – srovnání za výuková období 2024/25

<i>Studijní skupina</i>	<i>Studijní průměr zimní období 2024/25</i>	<i>Studijní průměr letní období 2024/25</i>	<i>Celkový studijní průměr</i>
CR1	1,68	1,67	1,68
CR2	1,26	1,00	1,13
CR3	1,69	1,51	1,60
IT3	1,40	1,71	1,55
LS1	1,40	1,56	1,48
LS2	1,63	1,00	1,31
MLZ1	1,34	1,41	1,38
MLZ3	1,00	1,79	1,40
PP1	1,42	1,30	1,36
PP2	1,42	1,56	1,49
PP3	1,24	1,00	1,12
<i>Průměrný prospěch</i>	<b>1,41</b>	<b>1,41</b>	<b>1,41</b>

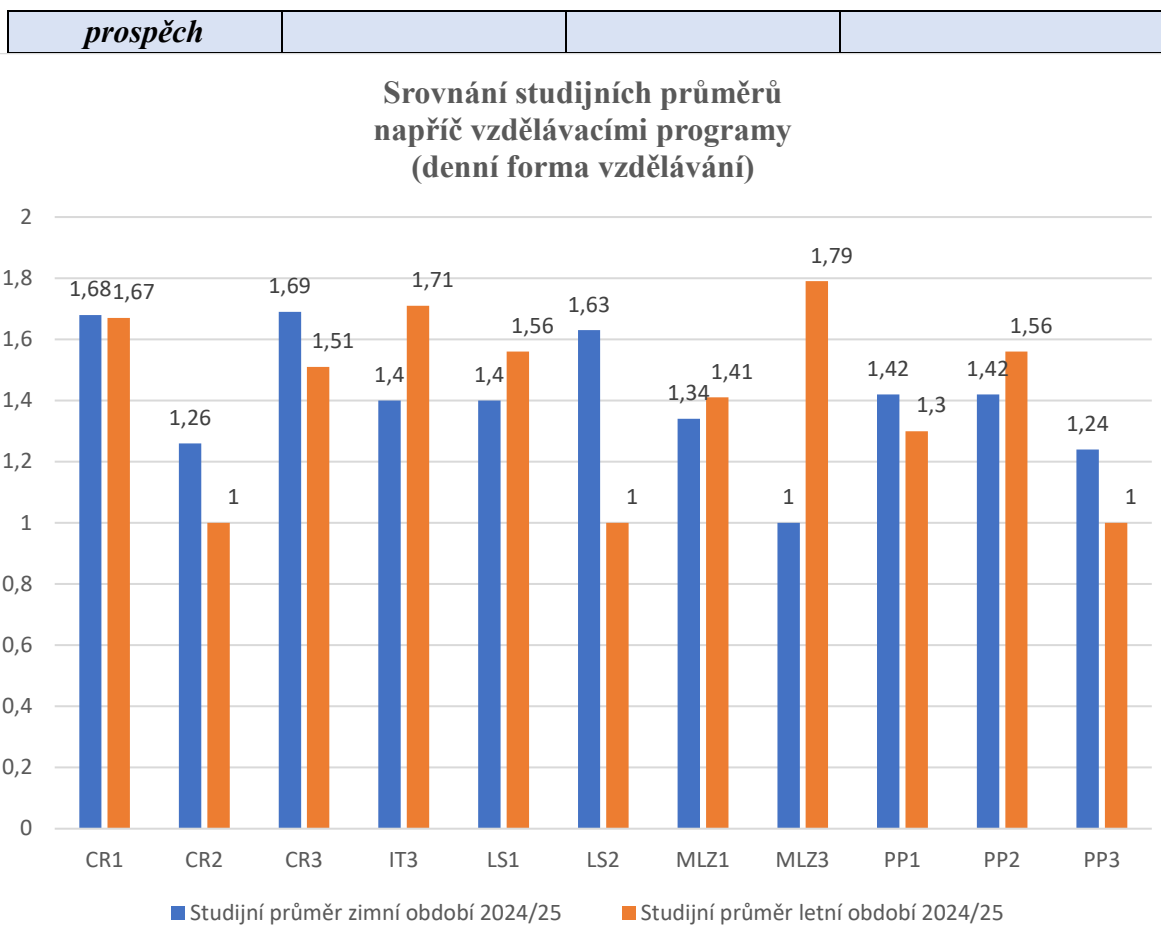
**Tab. 8** Kombinovaná a dálková forma vzdělávání – stavy počtu studentů

<i>Studijní skupina</i>	<i>Stav k 31. 10. 2024</i>	<i>Absolutorium, ukončení, popř. zanechání studia (počet studentů)</i>	<i>Stav k 31. 8. 2025</i>
PP1K	36	- 1	35
PP2D	24		24
PP2E	22		22
PP3D	15		15
PP3E	21		21
PP4D	24	- 24	0
<i>Celkem</i>	<b>142</b>	<b>24 – absolutorium, popř. ukončení 4. ročníku 1 – zanechání studia</b>	<b>117</b>

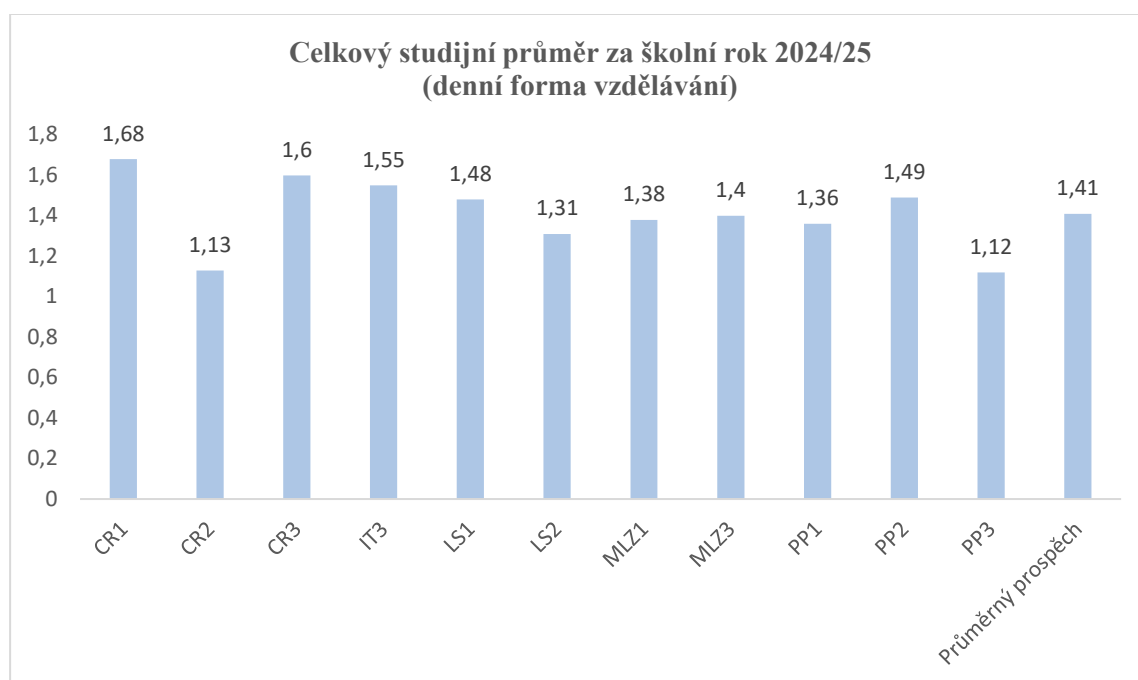
**Tab. 9** Studijní průměry v kombinované a dálkové formě vzdělávání 1. - 4. ročník

<i>Studijní skupina</i>	<i>Studijní průměr zimní období</i>	<i>Studijní průměr letní období</i>	<i>Celkový studijní průměr</i>
PP1K	1,24	1,16	1,20
PP2D	1,34	1,32	1,33
PP2E	1,24	1,29	1,27
PP3D	1,28	1,26	1,27
PP3E	1,17	0	1,17
PP4D	1,04	0	1,04
<i>Průměrný</i>	<b>1,22</b>	<b>1,25</b>	<b>1,24</b>





**Graf č. 1** Grafické srovnání průměrů napříč vzdělávacími programy u denní formy vzdělávání



## 6. 2 Absolutoria – hodnocení absolutorii

**Termín: 20. – 23. ledna 2025 – řádný, náhradní a opravný termín absolutorii denní a dálkové formy vzdělávání**

- Řádného termínu absolutoria ve dnech 20. – 23. 1. 2025 se z 24 studentů účastnilo 22 studentů dálkové formy vzdělávání (1 z nich se omluvil). Zároveň proběhl náhradní a opravný termín absolutoria pro 3 studenty denní formy vzdělávání a 2 studenty dálkové formy vzdělávání vzdělávacího programu Předškolní a mimoškolní pedagogika.

**Tab. 10** Přehled výsledků absolutoria v řádném termínu absolutoria dálkové formy studia

Vzdělávací program	20. – 23. ledna 2025	
Předškolní a mimoškolní pedagogika	dálková forma	12 (PV) 7 (P) 2 (N)

- Celková úspěšnost absolutorii řádného termínu dálkové formy vzdělávání činí **90,48 %**. Celkem s vyznamenáním absolvovalo 12 studentů dálkové formy vzdělávání, což činí **57,14 %**.

**Tab. 11** Přehled výsledků absolutoria v náhradním a opravném termínu absolutoria denní, popř. dálkové formy studia

Vzdělávací program	Forma studia	Počet studentů	
Předškolní a mimoškolní pedagogika	denní	Náhradní termín	1 (P)
		1.Opravný termín	1 (PV) 1 (P)
	dálková	Náhradní termín	1 (N)
		1.Opravný termín	1 (P)

Vysvětlivky: PV – prospěl/a s vyznamenáním, P – prospěl/a, N – neprospěl/a

**Termín: 17. – 20. června 2025 – řádný a opravný termín absolutorii denní formy vzdělávání**

- Absolutorium v termínu 17. – 20. června 2025 bylo řádným termínem pro studenty denní formy vzdělávání vzdělávacích programů **Cestovní ruch; Informační technologie, Management lidských zdrojů a Předškolní a mimoškolní pedagogika.**

- Z celkového počtu 54 studentů denní formy vzdělávání bylo k absoloriu připuštěno 46 studentů, absoloria se účastnilo 45 studentů (Cestovní ruch 5 studentů, Informační technologie 6 studentů, Management lidských zdrojů 7 studentů, Předškolní a mimoškolní pedagogika 27 studentů), jeden student z PP3 omluven.
  - Úspěšně absolvovalo zkoušky 39 studentů, z nichž ve vzdělávacím programu Cestovní ruch byli 5 studentů, v Informační technologii 5 studentů, v Managementu lidských zdrojů 7 studenti, ve vzdělávacím programu Předškolní a mimoškolní pedagogika 22 studentů.
- Celková úspěšnost absolorií činí **86,67 %**. Celkem s vyznamenáním absolvovalo 18 studentů, což činí **46,66 %**.

**Tab. 12** Počty studentů u absolorií

Vzdělávací program	Počet studentů celkem	Počet studentů připuštěných k absoloriu	Počet studentů účastnících se absoloria
CR3	7	5	5
IT3	6	6	6
MLZ3	13	7	7
PP3	28	28	27
<b>Celkem</b>	<b>54</b>	<b>46</b>	<b>45</b>

**Tab. 13** Přehled výsledků absoloria v řádném termínu  
(studenti denní formy vzdělávání, 17. – 20. 6. 2025)

Vzdělávací program	17. – 20. června 2025 (řádný termín)	
Cestovní ruch	denní forma	3 (PV)
		2 (P)
Informační technologie	denní forma	2 (PV)
		3 (P)
		1 (N)
Management lidských zdrojů	denní forma	3 (PV)
		4 (P)
Předškolní a mimoškolní pedagogika	denní forma	10 (PV)
		12 (P)
		5 (N)

Vysvětlivky: P – prospěl PV – prospěl s vyznamenáním N – neprospěl

CR Prospělo s vyznamenáním 3 (z toho 2 samé jedničky)

IT Prospělo s vyznamenáním 2

MLZ Prospělo s vyznamenáním 3 (z toho 1 samé jedničky)

PP Prospělo s vyznamenáním 10 (z toho 6 samé jedničky)

Z 45 studentů bylo ohodnoceno samými jedničkami 9 studentů, což činí 20 %.

## 7 ODBORNÁ PRAXE

Praktickou přípravu ve školním roce 2024/25 v AHOL – Vyšší odborné škole vykonávali:

### a) v zimním období:

studenti denní formy vzdělávání

Vzdělávací program	Ročník	Počet studentů	Rozsah
Management lidských zdrojů	3.	13	560 hod.
Logistik specialista	2.	6	3 hod./týdně
Předškolní a mimoškolní pedagogika	1.	18	4 hod./týdně

studenti dálkové formy vzdělávání

Vzdělávací program	Ročník	Počet studentů	Rozsah
Předškolní a mimoškolní pedagogika	3.	36	12 hod.
Předškolní a mimoškolní pedagogika	4.	24	110 hod.

### b) v letním období

studenti denní formy vzdělávání

Vzdělávací program	Ročník	Počet studentů	Rozsah
Logistik specialista	2.	6	560 hod.
Cestovní ruch	2.	7	560 hod.
Předškolní a mimoškolní pedagogika	3.	28	560 hod.
Logistik specialista	1.	12	3 hod./týdně
Předškolní a mimoškolní pedagogika	1.	19	5 hod./týdně
Předškolní a mimoškolní pedagogika	2.	23	2 hod./týdně

studenti dálkové formy vzdělávání

Vzdělávací program	Ročník	Počet studentů	Rozsah
Předškolní a mimoškolní pedagogika	1.	35	6 hod.
Předškolní a mimoškolní pedagogika	2.	46	6 hod.

## Praktická příprava v datech

Odborná praxe	Zimní období 2024/25		Letní období 2024/25		Celkem	% z celku
	Denní studium	Dálkové studium	Denní studium	Dálkové studium		
Celkem skupin	3	2	6	2	13	
Celkem studentů	37	60	95	81	273	
Celkem odpr. hodiny	8 448	2 950	24 438	432	36 268	95,27 %
Celkem zamešk. hodiny	272	122	1 354	54	1 802	4,73 %

Z přehledu vyplývá, že ve šk. roce 2024/25 mělo vykonávat praktickou přípravu celkem 273 studentů denní a dálkové formy studia. Studenti odpracovali celkem 36 268 hod., což činí 95,27 % z celkových plánovaných odpracovaných 38 070 hodin, zameškali 1 802 hod., tj. 3,12 % z celkových 38 070 plánovaných hodin.

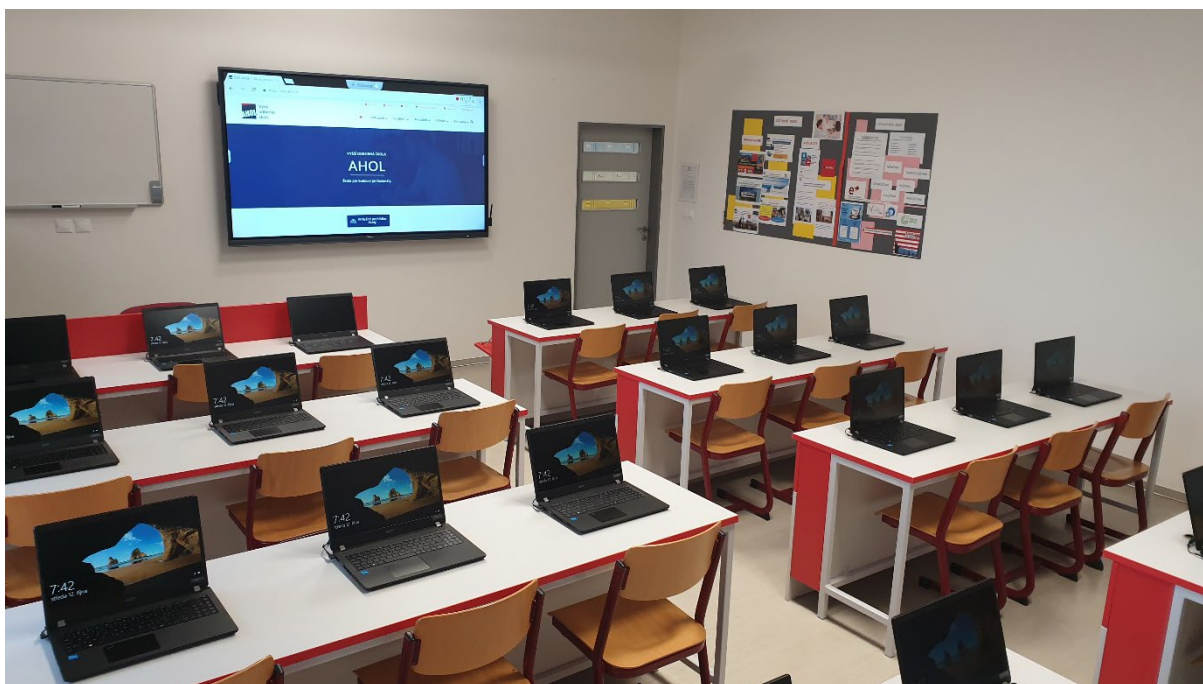
## 8 MATERIÁLNÍ PODMÍNKY A ZABEZPEČENÍ

### 8.1 Specializované učebny

Teoretická příprava studentů probíhá formou přednášek, cvičení, seminářů, konzultací, exkurzí, stáží a odborných praxí (průběžné i souvislé), v souladu s akreditovaným vzdělávacím programem je realizována jednak v prostorách AHOL – Vyšší odborné školy se sídlem na ulici Dušní 1106/8, Ostrava-Vítkovice, ale také v prostorách specializovaných (smluvních) firem. Prostory objektu kapacitně odpovídají počtu studentů a vzdělávacího programu. Škola disponuje deseti učebnami, ve kterých se vedení školy snaží o modernizaci a inovaci audiovizuální techniky k realizaci výuky. Učebny disponují 65" - 75" LCD obrazovkami Samsung Flip a Optoma s konektivitou na Internet. Didaktická technika je moderní, funkční a v procesu výuky plně využívána. Výuka probíhá ve standardních učebnách vybavených novým školním nábytkem, keramickými tabulemi a PC (All-in-one) pro pedagogy s možností připojení do Intranetu a Internetu. Pro výuku cizích jazyků jsou k dispozici tři učebny s odpovídající didaktickou technikou. Studenti mají možnost využívat tři odborné učebny s IT technikou, odpovídající kapacitou a nadstandardním vybavením (moderním hardwarem i softwarem, školním nábytkem). Všechny počítače jsou připojeny do sítě s operačním systémem MS Windows 11 PRO, je na nich nainstalován balík Microsoft Office (Office 365). Škola je připojena k internetu pomocí připojení o rychlosti 1 Gb/s a vyšším, uživatelé mají také neomezený přístup k internetu (WiFi). Hardwarové i softwarové vybavení učeben je plně srovnatelné s vybavením počítačových učeben na vysokých školách. Každý student má k dispozici svůj počítač, popř. notebook, který může využívat pro vlastní vzdělávání, tvorbu seminárních prací a prezentací. *Přístup k Internetu je garantován všem studentům bezplatně a neomezeně.* V učebnách je zajištěna kvalifikovaná obsluha, kterou zabezpečuje správce počítačové sítě. V celém areálu je také dostupné připojení na internet pomocí WiFi a kabeláže (RJ45).

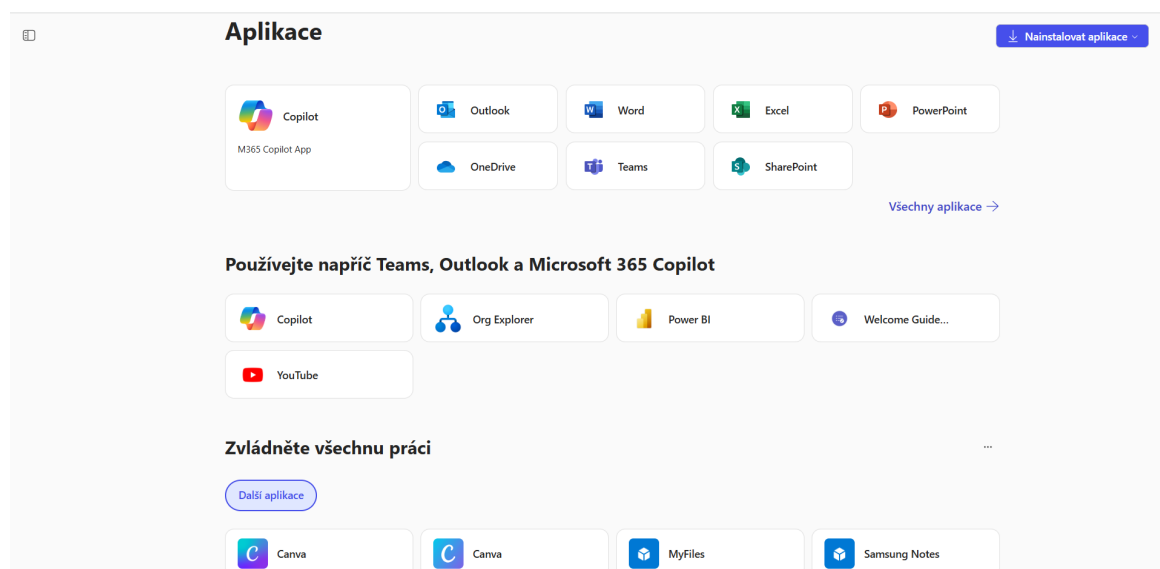
**Tab. 14** Přehled techniky v jednotlivých učebnách

Učebna	Popis – zabezpečení
216	2× tabule, 1× LCD Optoma 75'', konektivita na internet, PC AIO + 3× klavír.
202	2× tabule, 1× LCD Optoma 75'', konektivita na internet, PC AIO + 2× klavír.
203	Počítačová učebna, 17× PC AIO, 1× LCD Samsung Flip 65'', konektivita na Internet, 1× tabule.
204	1× PC AIO, 1x Samsung Flip 65'', 14× notebook DELL, konektivita na Internet.
205	24× notebook, 1× interaktivní tabule, konektivita na Internet.
210	1× tabule, 1× LCD Optoma 75'', PC Dell desktop, konektivita na Internet.
211	1× LCD Samsung Flip 65'', 1× tabule, konektivita na Internet.
AULA	1× notebook pro obsluhu audiovizuální interaktivity, 1× dataprojektor laserový, audio ozvučení, kapacita 96 posluchačů.
118	1× LCD Optoma 75', 1x notebook pro obsluhu, 24× notebook, 1× tabule, konektivita na Internet.
Knihovna	1× LCD 65'', PC Dell desktop, 1× tabule.



**Obr. 2** Počítačová učebna 118

(1× LCD Optoma 75', 1x notebook pro obsluhu, 24× notebook pro studenty, 1× tabule, konektivita na Internet)



**Obr. 3** Přístup online do MS O365 pro studenty

Každý pedagog disponuje svým vlastním notebookem, s přístupem do všech potřebných systémů. K dispozici měl a má kompletní sadu MS Office Profesional Plus 2021, elektronickou poštu, Internet atd. Studenti i pedagogové mají také přístup do online prostředí, kde jim škola poskytuje přístup k programům sady MS Office 365 a to zcela zdarma. Student má možnost, na základě licenčního ujednání instalovat sadu MS Office 365 až na čtyři svá zařízení.

## **8.2 Knihovna**

Pro zkvalitňování vzdělávání, rozvíjení informovanosti a k samostudiu studentů i pedagogů slouží školní knihovna, která se nachází v blízkosti hlavního auditoria. Fondy knihovny jsou vedeny v elektronické podobě v programu Bakaláři. Studenti mohou knihovnu navštěvovat kdykoliv, mají k dispozici PC s připojením na Internet i vnitřní síť Intranet, kde si mohou zjistit aktuální stav knih, časopisů, studijní literatury. Knihovnu mohou zároveň využívat i jako studovnu. Soupis dostupné literatury a dalších zdrojů najdou ve svých elektronických indexech.

AHOL – Vyšší odborná škola je předplatitelem odborného časopisu Logistika (ISSN – 1211-0957) a Ekonom (ISSN 1210-0714). Knihovna je pravidelně doplňována odbornou literaturou a odbornými periodiky (COT, Informatorium atd.).

Ve školním roce 2024/2025 knihovna disponovala a disponuje také cizojazyčnými tituly (AJ, NJ, FJ, ŠJ, IJ, RJ, PJ), včetně videí, pracovních sešitů a slovníků. Odborná literatura je zaměřena na oblasti ekonomiky, účetnictví, daňové soustavy, bankovníctví a pojišťovnictví, marketingu, managementu, mezinárodního obchodu, dopravy, finančního řízení, logistiky, výpočetní techniky, matematiky, statistiky, cestovního ruchu, hotelnictví, obsluhy, historie, sociologie, zdraví, filozofie, psychologie, historie, legislativy ČR, dále se zde nachází publikace týkající se EU, sborníky a almanachy a tituly zaměřené na vzdělávání pedagogických věd.

Od roku 2018 se AHOL – Vyšší odborná škola aktivně zúčastnila projektu *Inovace vyššího odborného vzdělávání*, jehož výstupem jsou mimo jiné také elektronické studijní materiály. Všechny výstupy jsou k dispozici studentům v elektronickém uložení. Materiály jsou dostupné na adrese <https://www.vovcr.cz/portal/>. Tvůrci elektronických opor jsou také interní a externí pedagogové AHOL – Vyšší odborné školy.

## **8.3 Aula**

Nezbytnou součástí vzdělávání je také provoz velkokapacitní auly, která disponuje 96 místy. V aule probíhá vzdělávání napříč všemi vzdělávacími programy. Aula je vybavena novým moderním audiovizuálním zařízením, laserovým dataprojektorem, akustickými deskami, mikrofony, notebookem a klimatizací.

## **8.4 Parkování**

AHOL – Vyšší odborná škola disponuje dostatečným počtem parkovacích míst pro parkování automobilů studentů i pedagogů. Parkování je orientováno přímo v areálu školy. V současné době má škola k dispozici cca 70 parkovacích míst.

## **8.5 Stravování**

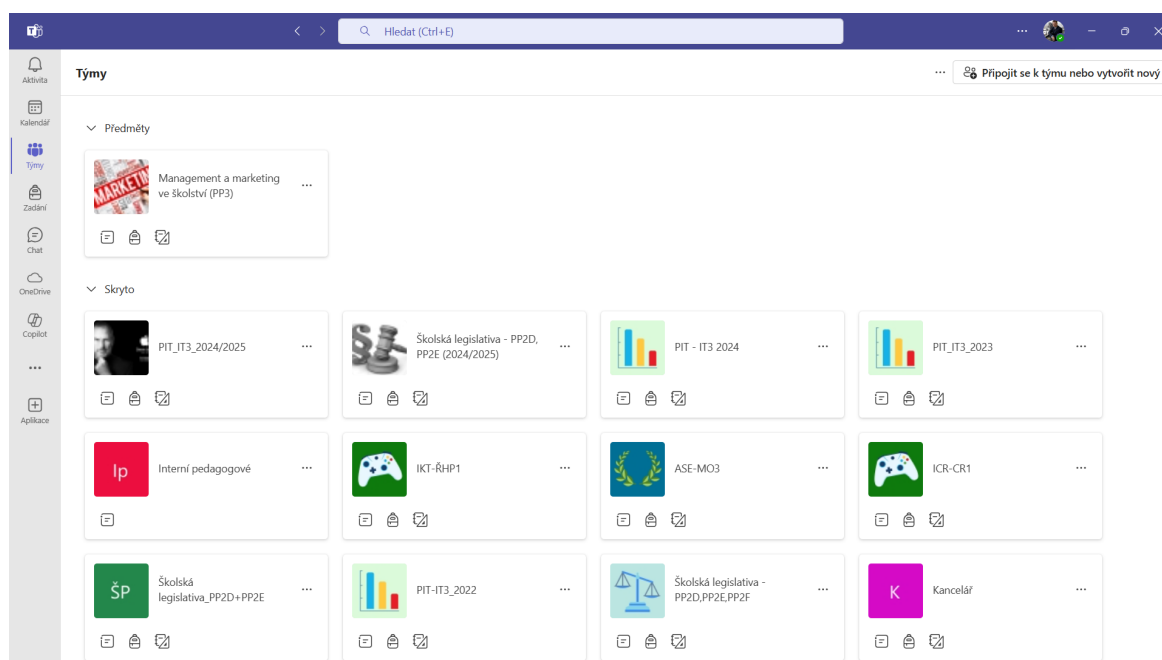
Škola participuje na gastro provozu, který zajišťuje denní provoz bufetu a školní jídelny. Vnitřní řád školní jídelny a školní jídelny – výdejny je volně přístupný na www stránkách školy



<https://vos.ahol.cz/studenti/jidelna/>.

## 8.6 Přístup k elektronickým zdrojům

Vyšší odborná škola si kladla za cíl zvyšovat podíl elektronicky zpracovaných pramenů informací v lokální síti. Na školním Intranetu jsou uložena a zpřístupněna skripta, vzdělávací opory, seznamy absolventských prací, okruhy k absolutoriu, formuláře a pokyny k zadání absolventské práce, harmonogram školního roku, studijní řád, rozvrhy hodin a konzultací. Student má vždy k dispozici počítač v počítačové učebně, který může využívat nejen v průběhu vlastní výuky, ale i k samostudiu, tvorbě seminárních prací, prezentací a při zpracovávání absolventské práce.



**Obr. 4** MS TEAMS – místo (nejen) pro distanční výuku v AHOL – Vyšší odborné škole

V nejen v době mimořádných opatření MZČR, byl MS TEAMS základním komunikačním kanálem pro realizaci distanční výuky v AHOL – Vyšší odborné škole. K systému měli a mají přístup všichni studenti a pedagogové. I nadále je využíván jako úložiště elektronických výukových materiálů.

## **9 ÚDAJE O PREVENCI A PŘIJATÝCH OPATŘENÍCH K ŘEŠENÍ SOCIÁLNĚ PATOLOGICKÝCH JEVŮ, RIZIKOVÉHO CHOVÁNÍ A ZAJIŠTĚNÍ PODPORY STUDENTŮ SE SPECIÁLNÍMI VZDĚLÁVACÍMI POTŘEBAMI, NADANÝCH, MIMOŘÁDNĚ NADANÝCH A S NÁROKEM NA POSKYTOVÁNÍ JAZYKOVÉ PŘÍPRAVY**

Školní poradenské pracoviště dále jen ŠPP poskytuje podporu studentům i pedagogům školy. Vedením ŠPP byla pověřena Mgr. Blanka Guimaraes de Souza, DiS. – metodik prevence.

Výstupem činnosti ŠPP za školní rok 2024/2025 je hodnotící zpráva, která je podkladem pro výroční zprávu školy.

Školní poradenské služby jsou poskytovány poradenskými pracovníky školy:

- Vedoucí ŠPP a metodik prevence: Mgr. Blanka Guimaraes de Souza, DiS
- Školní psycholog: Mgr. Barbara Kiendroń
- Speciální pedagog: Mgr. Kristýna Gajdová

Tým ŠPP spolupracuje s vedením školy a se všemi pedagogickými pracovníky školy.

Struktura ŠPP se ukázala jako funkční, společně se nám dařilo efektivně řešit všechny problémy spojené s výchovně vzdělávacím procesem.

Z hlediska dlouhodobých cílů jsme si stanovili jako hlavní cíl poskytovat kvalitní poradenské služby pedagogům a studentům, tím zvyšovat kvalitu výuky. Jednotlivé cíle byly koncipovány takto:

- Zajištění provozu ŠPP a zkvalitnění péče o studenty se speciálními vzdělávacími potřebami v souvislosti s novou legislativou, včetně metodické podpory pedagogů.
- Zajištění péče o studenty nadané, studenty ohrožené studijním neúspěchem nebo předčasným ukončením vzdělávání.
- Realizace primární prevence sociálně patologických jevů na škole.
- Realizace DVPP na škole.
- Depistážní a evaluační činnost na škole.

### ***9.1 Oblast primární prevence – MPP1***

ŠPP ve spolupráci s vedením školy a dalšími pedagogy průběžně provádělo zejména depistážní a intervenční činnost. Byly realizovány individuální i skupinové konzultace a dle aktuální

---

<sup>1</sup> Minimální preventivní program

potřeby implementovány úkoly vyplývající z dlouhodobých cílů školního preventivního programu<sup>1</sup>, ty byly delegovány na pověřené pedagogy školy.

Činnosti ŠPP se zaměřovaly na prevenci a řešení obtíží ve výukovém i zkuškovém období. Intervence zaměřené na klima studijních skupin nebyly realizovány, a to vzhledem k vytvořenému podpůrnému klimatu školy jako celku, které má již letitou tradici v rámci rodiny AHOL.

Studijní skupiny druhých a třetích ročníků tvoří věkově a osobnostně již vyzrálá struktura zletilých studentů, u kterých je již upevněno kooperativní prostředí, poskytující dobré podmínky pro skupinovou kohezi, ale i samostatnou práci studentů při práci na studijních úkolech/projektech.

Podpora skupinové koheze u prvních ročníků, včetně naplňování cílů školního preventivního programu je realizována s podporou vedoucích jednotlivých studijních programů už v samotném počátku studia. Adaptační pobyt studentů 1. ročníku AHOL – Vyšší odborné školy se uskutečnil ve dnech 3. – 4. října 2024 v rekreačním areálu Spálovský mlýn ve Spálově. Na přípravě a realizaci programu se podíleli studenti druhého ročníku oboru Cestovní ruch, kteří s podporou pedagogů zajišťovali organizační i animační část. Program byl zaměřen na vzájemné poznávání, budování týmové spolupráce a posilování pocitu sounáležitosti. Součástí byly sportovní a společenské aktivity, netradiční formou proběhla i imatrikulace studentů. Pobyt přispěl ke zlepšení třídního klimatu, usnadnil začlenění studentů do nového kolektivu a podpořil pozitivní vztahy mezi studenty i pedagogy.

Školní preventivní program vycházel ze skutečnosti, že škola se nachází v klidové zóně městské části Vítkovice, kde je výskyt rizikových lokalit spojených se sociálně patologickými jevy minimální. V bezprostředním okolí školy se nenacházejí žádná zařízení, která by z hlediska prevence představovala hrozbu, a tento předpoklad se v průběhu školního roku potvrdil – ani školní bufet nebyl vyhodnocen jako rizové prostředí, neboť zde nebyly zaznamenány žádné situace signalizující vznik sociálně patologických jevů.

Tým zajišťující realizaci školního preventivního programu tvoří školní poradenské pracoviště, vedení školy a vedoucí studijních programů, kteří se i přes náročnost své pedagogické a organizační práce systematicky snaží naplňovat cíle programu. Informace týkající se činnosti školního poradenského pracoviště jsou pravidelně aktualizovány a dostupné studentům na nástěnce ŠPP v učebně 216 a zároveň sdíleny prostřednictvím vedoucích studijních programů a školních e-mailových sdělení. Škola aktuálně nevyužívá schránku důvěry, školní rozhlas ani školní časopis, nicméně studenti mají možnost individuálních konzultací s vedoucími studijních programů i členy ŠPP, a to během pravidelně stanovených konzultačních hodin.

V průběhu školního roku 2024/2025 nebyly zaznamenány žádné případy výskytu sociálně patologických jevů v oblasti závislostí na návykových látkách. V kontextu dnešní digitální doby, která s sebou přináší zvýšené riziko nadužívání technologií, byly u některých studentů zaznamenány projevy netholismu, na což škola pružně reagovala zařazením cílených aktivit v rámci primární prevence. V oblasti vztahových problémů nebyly evidovány žádné příznaky

šikany, což lze přičíst zejména skutečnosti, že většina studentů je zletilá a do výuky se aktivně zapojuje v rámci projektových a skupinových činností, které přirozeně podporují zdravé a spolupracující klima školy.

Efektivita školního preventivního programu byla vyhodnocena pomocí SWOT analýzy a konzultována s vedením školy. Výsledky průběžné evaluace byly průběžně projednávány na poradě interních pedagogických pracovníků s vedením školy a podpořeny zvýšením frekvence hospitační činnosti (ŘŠ a ZŘŠ).

V průběhu tohoto školního roku se podařilo úspěšně realizovat veškeré plánované aktivity vycházející ze školního preventivního programu, a navíc se díky iniciativě pedagogů i zapojení externích partnerů uskutečnily i aktivity nad rámec původního plánu, které přispěly k posílení prevence rizikového chování a podpoře zdravého školního klimatu. Škola bude pokračovat ve stávající koncepci MPP a jeho náplni i v dalším šk. roce 2025/2026.

## ***9.2 Naplňování cílů školního preventivního programu***

V průběhu školního roku se dařilo naplňovat stanovené cíle školního preventivního programu, které vycházejí ze strategie školy a dlouhodobě směřují k zajištění bezpečného, respektujícího a podnětného prostředí. Ve škole je důsledně uplatňována nulová tolerance závislostního chování, násilí v jakékoli podobě, šikany i sexuálně rizikového chování. Díky systematické práci školního poradenského pracoviště a spolupráci s pedagogy a vedením školy se tyto principy daří naplňovat, což potvrzuje i absence závažnějších incidentů a pozitivní zpětná vazba ze strany školního parlamentu.

Zároveň se úspěšně plnily i krátkodobé cíle preventivního programu, mezi něž patří například důraz na prevenci tabakismu, vapingu a tzv. jobdopingu, stejně jako šíření osvěty v oblasti poruch příjmu potravy. Pozornost byla rovněž věnována novým formám závislosti, zejména netolismu, což bylo reflektováno při realizaci preventivních aktivit. Veškeré projevy šikany, mobbingu či bossingu jsou v prostředí školy důsledně monitorovány a řešeny, přičemž cílená prevence je začleňována i do výuky.

Škola rovněž klade důraz na podporu bezpečného chování v profesních vztazích a firemní kultuře, přičemž je striktně nastavena hranice pro nevhodné vztahy mezi pedagogy a studenty. V případě studujících cizinců je samozřejmostí zajištění vstřícného přijetí a následné podpory pro jejich plnohodnotné začlenění do školního prostředí. Díky těmto opatřením a soustavné péči o rozvoj studentů v sociální, psychické i profesní rovině přispívá školní preventivní program k formování osobností připravených uplatnit se v náročném profesním světě a zároveň pozitivně reprezentujících školu jako instituci podporující zdravý a etický životní styl.

Přestože se ve škole dlouhodobě nevyskytují závažnější projevy rizikového chování a prostředí školy lze považovat za stabilní a bezpečné, klade vedení školy důraz na systematickou primární prevenci. Škola tak aktivně realizuje preventivní programy zaměřené na předcházení nežádoucím jevům, které by mohly ohrozit zdravý vývoj studentů, jejich studijní úspěšnost nebo mezilidské vztahy ve školním kolektivu. Cílem těchto aktivit je nejen udržet pozitivní klima, ale především posilovat u studentů vědomí odpovědnosti, odolnost vůči sociálně

patologickým vlivům a podporovat jejich psychosociální kompetence důležité pro budoucí profesní uplatnění.

### ***9.3 Oblast evaluace***

Na základě vytýčených ukazatelů úspěšnosti bylo dosaženo stanovených cílů školního preventivního programu a podařilo se rovnocennou alternativou naplnit i formou přednáškových cyklů se zaměřením na primární i sekundární prevenci.

Na základě výše uvedených zjištění se jeví jako žádoucí pokračovat i v následujícím školním roce v cílech školního preventivního programu. Byli s ním seznámeni všichni pedagogičtí pracovníci na pedagogické radě 29. 8. 2025.

Výsledky vyhodnocení školního preventivního programu a hodnocení činnosti ŠPP pro školní rok 2024/2025 byly předloženy vedení školy ke dni konání pedagogické rady, tj. 29. 8. 2025. S výsledky byli seznámeni také všichni ped. pracovníci školy.

Na evaluaci školního preventivního plánu navazuje aktualizace plánu kontrolní a hospitační činnosti pro školní rok 2025/2026.

## 10 KONTROLNÍ ČINNOST

### 10.1 Kontrola Českou školní inspekcí

Ve školním roce 2024/2025 neproběhla žádná kontrolní činnost prováděná Českou školní inspekcí. Poslední kontrola Českou školní inspekcí proběhla ve školním roce 2023/2024 ve dnech 8. 4. 2024 – 11. 4. 2024. Předmětem inspekční činnosti bylo zjišťování a hodnocení podmínek, průběhu a výsledků vzdělávání poskytovaného vyšší odbornou školou podle příslušných akreditovaných vzdělávacích programů podle § 174 odst. 2 písm. b) školského zákona, ve znění pozdějších předpisů. Inspekční zpráva je Čj. ČŠIT-997/24-T v celém znění uvedena jako Příloha.

### 10.2 Kontrolní činnost ve škole

Kontrolní činnost AHOL – Vyšší odborné školy byla ve školním roce 2024/2025 zaměřena na:

- kontrolu dodržování zákoníku práce,
- kontrolu dodržování školního řádu,
- dodržování a kvalitu vzdělávacího procesu daného platnými akreditacemi, hospitační činnost,
- plnění úkolů vyplývajících z povinností ŠPP (školního poradenského pracoviště),
- kontrola průběhu a plnění DVPP a plánů práce vedoucích vzdělávacích programů,
- stav BOZP a PO, kontrola zápisů v revizních knihách,
- dodržování provozních řádů (učeben, auly, školy).

Výsledky kontrol jsou projednávány na provozních poradách školy, na pedagogických radách, pokud je k tomu důvod i osobně s těmi, kterých se daná kontrolní činnost týká.

#### **Hospitační činnost – cíle:**

Hospitační činnost provádí ředitel školy a zástupkyně ředitele školy (ev. uvádějící učitel). Na základě hospitačního zjištění a pohospitačního pohovoru se vyhotovuje „Zápis o hospitaci“. Zápisy se zakládají u ředitele školy.

- Činnost pedagoga a činnost studentů v průběhu vzdělávacího procesu,
- využívání didaktické a audiovizuální techniky,
- metodická pomoc začínajícím učitelům,
- pozorování psychosociálního klimatu třídy,
- doporučení ke zlepšení práce pedagoga,
- podrobně zmapovat modely vyučování, které pedagogové praktikují,
- zjišťovat vzdělávací potřeby pedagogů a plánovat jejich profesní rozvoj,
- získávat podklady a argumenty pro rozhodování v personální práci,
- provádět kontrolu, např. účinnosti přijímaných opatření,
- zprostředkování zpětné vazby pedagogům, jejich sebereflexi a rozvoji,

- zjišťovat, jak jsou respektovány vzdělávací strategie, formulované v platných akreditacích schválených MŠMT,
- zjišťovat klima studijních skupin,
- sledovat, jak se projevují kompetence studentů v činnostech.

## Kontrolní činnost

- Úroveň pedagogické a výchovné práce,
- práce vedoucího ŠPP, práce vedoucích vzdělávacích programů a jejich ročních plánů včetně jejich naplňování,
- sledování ekonomických ukazatelů (čerpání účelově přidělených prostředků, uzavírání smluv apod.),
- kontrola provozu školy, úklid (průběžně),
- organizační zajištění vzdělávacího procesu, dodržování platných rozvrhů, změn,
- kontrola dodržování legislativních předpisů,
- průběžného plnění úkolů ředitele školy.

Výsledky hospitační činnosti a evaluace studentů byly využity pro návrhy na zlepšení organizování vzdělávacího procesu. Návrhy na zlepšení organizování procesu vzdělávání jsou pravidelně řešeny u vedení školy a na poradách s pedagogy školy.

Kontrolní činnost vedení školy byla ve školním roce 2024/2025 zakotvena v dokumentu Plán kontrolní a hospitační činnosti pro školní rok 2024/2025.

## Základní zdroje a kritéria pro hodnocení školy, stanovené vedením školy:

- strategie školy a kvalita vzdělávacího procesu,
- školní řád,
- schválené akreditace MŠMT pro všechny realizované vzdělávací programy,
- učební plány, anotace, tematické plány jednotlivých modulů, organizace studia,
- harmonogram školního roku 2024/2025,
- další interní dokumentace, personální zabezpečení, úvazky,
- materiální zázemí, vybavení školy, technické i netechnické,
- legislativní dokumenty (561/2004 Sb., 10/2005 Sb., atd.)

## Hospitace

Celkem bylo ve školním roce 2024/2025 provedeno 20 hospitací. Hospitace byly prováděny jako součást hodnocení denní i dálkové (kombinované) formy vzdělávání. Po ukončení hospitace byl řádně veden pohospitační rozhovor.

## Kontrola pedagogické dokumentace

Pedagogická dokumentace používaná v AHOL – Vyšší odborné škole odpovídá ustanovením

zákona č. 561/2004 Sb., vyhláše MŠMT ČR č. 10/2005 Sb. a Školnímu řádu. Pravidla pro tvorbu a úpravu dokumentů se dodržují.

V AHOL – Vyšší odborné škole je využíván program Bakaláři, který eviduje studenty, jejich prospěch (elektronický index), zajišťuje tisk absolventských diplomů, vysvědčení, dodatků k diplomu (Europassy), vytváří přehledy a procentuální porovnání. Nedílnou součástí programu Bakaláři je také evidence elektronické třídní knihy pro všechny vzdělávací programy ve všech ročnících, studijních skupinách a formách vzdělávání. Systém byl průběžně doplňován ředitelem školy, zástupkyní ředitele a referentkou studijního oddělení AHOL – Vyšší odborné školy.

	<b>Plán kontrolní činnosti pro školní rok 2024/2025</b>	Strana: 1/9 Datum: 31. 8. 2024 Zpracoval: Ředitel školy
---	---	---

**Plán kontrolní činnosti ředitele školy slouží k provádění cílených, pravidelných i jednorázových kontrol z oblastí BOZP, PO, vzdělávacího procesu, organizace a organizačních opatření, hospitací, pracoviště ŠPP, prevence a funkčnosti užívaných technologií.**

---

**Celkovou kontrolní činnost provádí a vyhodnocuje:**

Ing. Jan Císarř ředitel školy (ŘŠ)

**Dílčí kontroly na svěřených úsecích:**

Mgr. Dagmar Kučerová zástupkyně ředitele školy (ZŘ) a vedoucí studijního oddělení (VSO)  
Mgr. Blanka Guimaraes de Souza, DiS. vedoucí školního poradenského pracoviště (ŠPP)  
Mgr. Stanislava Špírková uvádějící učitel (UU)  
Pavel Balušek vedoucí správce budovy, údržba a opravy (S)  
Interní pedagogové vedoucí jednotlivých vzdělávacích programů (VVP)

**Poznámka:**

LVO letní výukové období  
ZVO zimní výukové období  
TK třídní kniha (Bakaláři)

---

**Vedoucí pracovníci školy jsou povinni na svěřených úsecích kontrolovat zejména:**

- kontrolovat dodržování zákoníku práce,
- kontrolovat dodržování školního řádu,
- dodržování a kvalitu vzdělávacího procesu daného platnými akreditacemi, hospitační činnost,
- plnění úkolů vyplývajících z povinností ŠPP (školního poradenského pracoviště),
- kontrola průběhu a plnění DVPP a plánů práce vedoucích vzdělávacích programů,
- stav BOZP a PO, kontrola zápisů v revizních knihách.
- dodržování provozních řádů (učeben, auly, školy).



## 11 ÚDAJE O DALŠÍM VZDĚLÁVÁNÍ PEDAGOGICKÝCH A ODBORNÉHO ROZVOJE NEPEDAGOGICKÝCH PRACOVNÍKŮ VE ŠKOLNÍM ROCE 2024/2025

DVPP je zaměřeno nejen na interní pedagogický tým a úzké vedení školy, ale také na odborný rozvoj nepedagogických pracovníků. Oblast dalšího vzdělávání pedagogických pracovníků školy, dále jen DVPP je plánována s ohledem na strategii školy a školní akční plán. Prioritou vedení školy je udržení a zvyšování kvality výuky. DVPP je zaměřena přednostně na interní pedagogický tým a úzké vedení školy. Ve školním roce byly realizovány tyto aktivity dílčí vzdělávací aktivity:

- účast na odborných konferencích (2x aktivní účast)
- rozšiřující studium probíhalo u jednoho pedagoga (univerzita třetího věku)
- dominovaly vzdělávací aktivity formou distanční i přímé účasti.

### Konkrétně se jednalo o tyto aktivity:

- **Ing. Alena Bolková** – (3) Výuka cizích jazyků (konference), Umělá inteligence jako pomocník pro moji profesi (prezenční kurz), Kyberbezpečnost (školení)
- **Ing. Jan Císař** – (6) Umělá inteligence jako pomocník pro moji profesi (prezenční kurz), Kyberbezpečnost 20258 (konference), Jak dnes účinně chránit web? (online seminář), Role a dovednosti v kybernetické bezpečnosti podle rámce ECSF (webinář), Kyberbezpečnost pro průmysl, výrobce a energetiku (virtuální konference), Kyberbezpečnost (školení)
- **Mgr. Michal Kaňák** – (2) Umělá inteligence jako pomocník pro moji profesi (prezenční kurz), Kyberbezpečnost (školení)
- **Mgr. Dagmar Kučerová** – (4) Umělá inteligence jako pomocník pro moji profesi (prezenční kurz), Kyberbezpečnost 20258 (konference), Jak nevyhořet a udržet si radost z učení (online seminář), Moderní škola 2025: od marketingu po umělou inteligenci (webinář), Kyberbezpečnost (školení)
- **Mgr. Magdaléna Pausová** – (1) Kyberbezpečnost (školení)
- **Mgr. Jana Srovnalová** – (1) Umělá inteligence jako pomocník pro moji profesi (prezenční kurz)
- **Mgr. Stanislava Špírková** – (2) Umělá inteligence jako pomocník pro moji profesi (prezenční kurz), Kyberbezpečnost (školení)
- **Ing. Marek Vlček** – (3) Business snídaně na téma nástupnictví v rodinných firmách (seminář), Umělá inteligence jako pomocník pro moji profesi (prezenční kurz), Generace Z - Jak pochopit, komunikovat a vzdělávat dnešní mladé lidi (webinář)
- **Tereza Golombková, DiS.** – (2) Umělá inteligence jako pomocník pro moji profesi (prezenční kurz), Kyberbezpečnost (školení)

- **Martina Pospíšilová** - (2) Umělá inteligence jako pomocník pro moji profesi (prezenční kurz), Kyberbezpečnost (školení)

## 12 ÚDAJE O AKTIVITÁCH A PREZENTACI ŠKOLY NA VEŘEJNOSTI

### 12.1 Prezentace AHOL – Vyšší odborné školy v roce 2024/2025

V rámci prezentace AHOL – Vyšší odborné školy se studenti a pedagogové školy zúčastnili řady konferencí, přednášek a dalších aktivit. **Mezi nejvýznamnější aktivity ve školním roce 2024/2025 patřily:**



**Obr. 6** Charitativní akce Bílá pastelka



**Obr. 7** Setkání s absolventy školy



*Obr. 8* Adaptační pobyt 1. ročníků



*Obr. 9* Mezinárodní strojírenský veletrh Brno



*Obr. 10* Vánoční Kodaň



**Obr. 11** První pomoc pro průvodce cestovního ruchu



**Obr. 12** Průvodcovská činnost – Olomouc



*Obr. 13* Přednáška – Chování v krizových situacích



*Obr. 14* Exkurze v Hyundai Motor Manufacturing



**Obr. 15** Fake news – beseda s J. Tunou

Mezi další aktivity patřily:

- Návštěva SPC Frýdek-Místek,
- Dobročinná akce – Náš svět v Pržně,
- Exkurze v MŠ Dubina,
- Exkurze do Showroomu Kvados a.s. Paskov,
- Kurz první pomoci pro průvodce cestovního ruchu,
- Účast na konferenci Logistics Ride,
- Veletrhy cestovního ruchu GO a Regiontour, Caravaning Brno,
- Exkurze do Prahy,
- Zájezd do předvánočního Kodaně,
- Beseda s HR ZOO Ostrava,
- Exkurze Letiště Ostrava
- Beseda Celní správa ČR,
- Přednáška Policie ČR – chování v krizových situacích,
- Exkurze v Hyundai Motor Manufacturing,
- Slavnostní setkání s absolventy školy,
- Exkurze do Národního dopravního informačního centra,
- Průvodcovská činnost – Olomouc,
- Exkurze GEIS CZ, s.r.o. Bravantice.

Prezentace AHOL – Vyšší odborné školy byla ve školním roce 2024/2025 také výrazně zaměřena na internetovou reklamou. Pro tento účel byly využity možnosti placené i neplacené inzerce na síti Facebook a Instagram. K účelům propagace školy byl vytvořen také samostatný kanál YouTube, kde jsou průběžně zveřejňovány aktivity školy.

[@aholvos](#) (Facebook)

## ahol.vos (Instagram)

**YouTube**

Hledat

**AHOL Vyšší odborná škola**  
 @AHOL\_VOS · 54 odběratelů · 154 videí  
 AHOL - Vyšší odborná škola Ostrava. Nabízíme praktické vzdělávací programy, které z vás...  
 vos.ahol.cz a 4 další odkazy

Domovská stránka · Video · Shorts · Podcasty · Playlisty · Přspěvky

**Pro vás**

**4** Kam po VOŠce?  
 Sotry: dohledání

Olomouc · VOŠka nebo VYŠka - Průvodce vaší budoucností · Podzimní vystupení v MŠ Prokopa Velkého · Interview s Miss ČR Lindou Góreck

135 zhlédnutí · 16 zhlédnutí · před 2 dny · 83 zhlédnutí · před 10 měsíci · 137 zhlédnutí · před 1 měsícem

**Shorts**

Exkurze Managementu lidských zdrojů... · Proč studovat na vyšší odborné škole?... · Gratulace všem úspěšným absolventům... · 2. kolo přijímacího řízení (25. 6. 2025) · Miss Czech Republic 2025 - Linda Górecká...

534 zhlédnutí · 61 zhlédnutí · 41 zhlédnutí · 220 zhlédnutí · 446 zhlédnutí

Obr. 16 YouTube AHOL – Vyšší odborné školy

**Přehledy**  
 Kontrolujte efektivitu a další.

Instagram · 1.9.2024 až 31.8.2025

**Přehled obsahu**  
 Rozdělení: Organické/reklamy

Vše · Příspěvky · Příběhy

Zobrazení: 946,1 tis. · Dosah: 288,5 tis. ↑ 263,1% · Interakce s obsahem: 5,2 tis. ↑ 100%

30 tis. · 20 tis. · 10 tis. · 0

1. 9. · 10. 12. · 20. 3. · 28. 6.

— Zobrazení — Z organických — Z reklam

**Rozdělení zobrazení**  
 1.9.2024 až 31.8.2025

**Celkem**  
 946 061

Z organických  
 174 921

Z reklam  
 771 140

Propagovat obsah · Zobrazit veškerý obsah

**Nejllepší obsah podle zobrazení**

**Díky propojení studia s praxí můžete získat s...**  
 29. červenec 0:02 · 122 tis. · 2 · 0

**ojďte studovat VOŠ, která vás bude bavit...**  
 11. červenec 9:01 · 119,1 tis. · 8 · 0

**Chcete se stát lidrem v oblasti IT...**  
 15. 3. 0:01 · 92,1 tis. · 27 · 0

**Díky propojení studia s praxí můžete získat s...**  
 14. 3. 1:01 · 89,8 tis. · 17 · 0

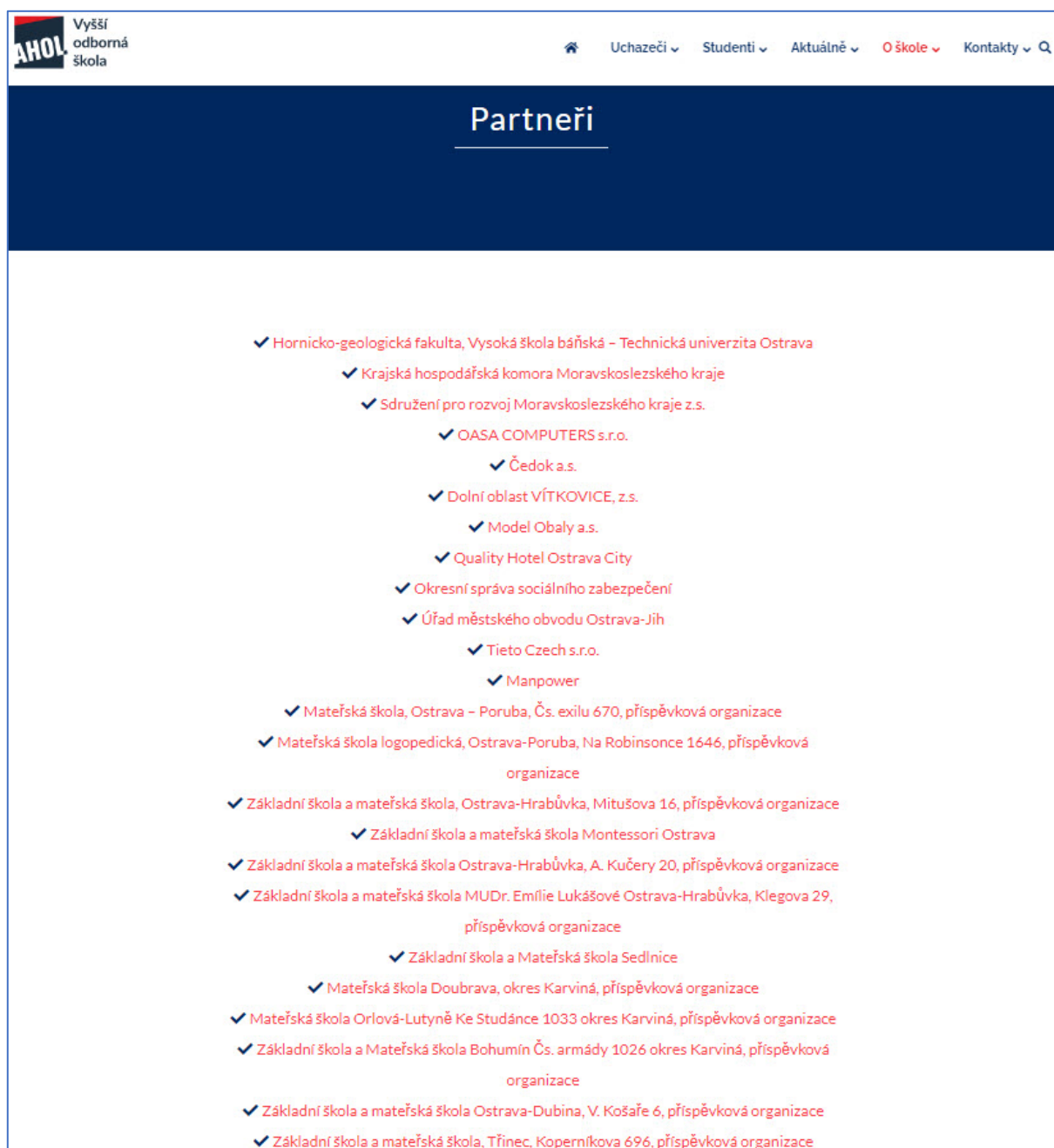
**Pojďte studovat VOŠ, která vás bude bavit...**  
 10. září 23:47 · 61,8 tis. · 18 · 0

**Výhodou vyšších odborných škol, krom...**  
 9. červen 5:00 · 56,4 tis. · 10 · 0



### Obr.17 Instagram AHOL – Vyšší odborné školy

Z hlediska prezentace školy byla posílena náborová činnost studentů maturitních ročníků na vybraných středních školách v rámci Moravskoslezského kraje – celkem bylo plánováno navštívit cca 20 středních škol a gymnázií a oslovit přes 500 žáků. Významnou složkou PR aktivit školy je spolupráce s významnými institucemi působícími na území Moravskoslezského kraje a dalších krajů České republiky (spolupráce s Krajskou hospodářskou komorou Moravskoslezského kraje, Sdružením pro rozvoj Moravskoslezského kraje, městskými obvody Statutárního města Ostrava, Asociací průvodců České republiky, Asociací hotelů a restaurací České republiky, MSIC a se zástupci významných tuzemských i zahraničních firem působících v České republice).



The screenshot shows the website for AHOL (Vyšší odborná škola). The header includes the logo and navigation links: Uchazeči, Studenti, Aktuálně, O škole, and Kontakty. The main section is titled "Partneři" and lists various partners with checkmarks:

- ✓ Hornicko-geologická fakulta, Vysoká škola báňská – Technická univerzita Ostrava
  - ✓ Krajská hospodářská komora Moravskoslezského kraje
    - ✓ Sdružení pro rozvoj Moravskoslezského kraje z.s.
      - ✓ OASA COMPUTERS s.r.o.
        - ✓ Čedok a.s.
          - ✓ Dolní oblast VÍTKOVICE, z.s.
            - ✓ Model Obaly a.s.
              - ✓ Quality Hotel Ostrava City
                - ✓ Okresní správa sociálního zabezpečení
                  - ✓ Úřad městského obvodu Ostrava-Jih
                    - ✓ Tieto Czech s.r.o.
                      - ✓ Manpower
- ✓ Mateřská škola, Ostrava – Poruba, Čs. exilu 670, příspěvková organizace
- ✓ Mateřská škola logopedická, Ostrava-Poruba, Na Robinsonce 1646, příspěvková organizace
- ✓ Základní škola a mateřská škola, Ostrava-Hrabůvka, Mitušova 16, příspěvková organizace
  - ✓ Základní škola a mateřská škola Montessori Ostrava
- ✓ Základní škola a mateřská škola Ostrava-Hrabůvka, A. Kučery 20, příspěvková organizace
- ✓ Základní škola a mateřská škola MUDr. Emílie Lukášové Ostrava-Hrabůvka, Klegova 29, příspěvková organizace
  - ✓ Základní škola a Mateřská škola Sedlnice
    - ✓ Mateřská škola Doubrava, okres Karviná, příspěvková organizace
- ✓ Mateřská škola Orlová-Lutyně Ke Studánce 1033 okres Karviná, příspěvková organizace
- ✓ Základní škola a Mateřská škola Bohumín Čs. armády 1026 okres Karviná, příspěvková organizace
- ✓ Základní škola a mateřská škola Ostrava-Dubina, V. Košaře 6, příspěvková organizace
- ✓ Základní škola a mateřská škola, Třinec, Kopernikova 696, příspěvková organizace

## **12.2 Studentský parlament**

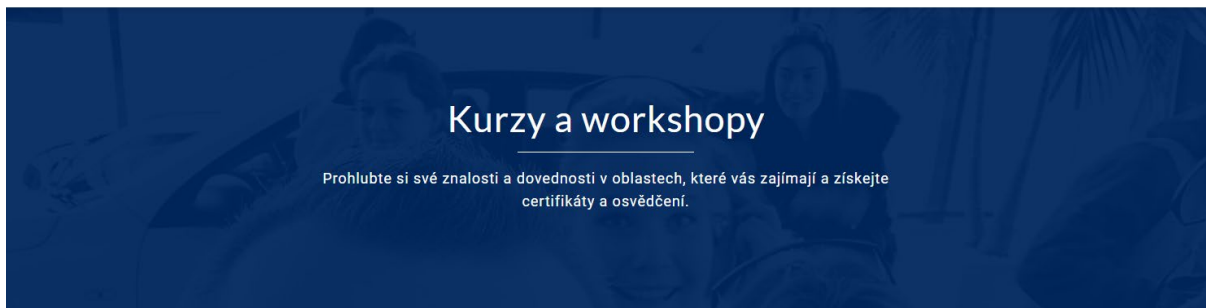
Studentský parlament AHOL – Vyšší odborné školy je složen z předsedy a volených zástupců jednotlivých studijních skupin vzdělávacích programů školy. Pomáhá zprostředkovat studentskou výpomoc na školních akcích, studenti se vyjadřují k organizaci a provozu školy, vznášejí své připomínky a požadavky. Na každém setkání studentského parlamentu jsou projednávány otázky a témata nastolená studenty směrem k vedení školy, parlament tímto plní nezbytnou funkci možnosti výměny informací mezi vedením školy a studenty školy.

## **12.3 Odborné, motivační a kurzy veřejné**

Kurz Delegát a technický průvodce cestovní kanceláře připravuje jeho účastníky na práci delegáta a technického průvodce cestovní kanceláře. Delegát cestovní kanceláře je pověřeným zástupcem cestovní kanceláře v místě pobytu, v přímořských destinacích, horských a rekreačních oblastech. Jeho hlavní úkolem je organizační a administrativní práce, řešení mimořádných situací. Technický průvodce je doprovodem autobusových pobytových zájezdů většinou do přímořských destinací. Obdobně jako delegát cestovní kanceláře musí ovládat metodiku práce průvodce, řešit mimořádné situace a podávat stručný výklad o projížděných místech. Práce delegáta a technického průvodce cestovních kanceláří je prací s lidmi, proto je nedílnou součástí kurzu předmět zaměřený na komunikační dovednosti a společenskou etiketu.

Účastník kurzu absolvuje předměty: Metodika činnosti průvodce CR; Delegatura CK; Teorie CR; Komunikace, dovednosti a společenská etiketa; Základy první pomoci a Řešení mimořádných událostí. Kurz je ukončen závěrečnou zkouškou skládající se z písemného testu a ústní obhajoby závěrečné písemné práce.

## 12.4 Další kurzy pořádané školou



### Nabídka kurzů a workshopů

- ✓ Děť s nadáním v mateřské škole
- ✓ Delegát a technický průvodce cestovní kanceláře
  - ✓ Prezentační dovednosti
  - ✓ Sociální komunikace
  - ✓ Marketingové myšlení
    - ✓ Kryptoměny
  - ✓ Přípravný kurz FCE

**Obr. 19** Kurzy (*vos.ahol.cz*)

## 13 PŘEHLED PLÁNOVANÝCH A REALIZOVANÝCH AKCÍ A AKTIVIT ŠKOLY VE ŠKOLNÍM ROCE 2024/2025

### Září 2024

| Aktivity  | Kdo               |
|---|-------------------|
| Zápis studentů denního studia                                 | všichni studenti  |
| Zasedání Studentského parlamentu                              | zástupci          |
| Zasedání školské rady, schválení VZ                           | ŠR                |
| Seznámení a výběr témat pro absolventské práce                | poslední ročníky  |
| Komentovaná procházka do lesního parku Klimkovice             | CR1, CR2, CR3, PP |
| Komentovaná prohlídka městské památkové zóny Moravská Ostrava | CR1               |
| Noc vědců – Přerod v krizového manažera, VŠB-TUO              | MLZ1, MLZ3        |

### Říjen 2024

| Aktivity  | Kdo              |
|---|------------------|
| Návrh témat absolventských prací – plošně   | VVP              |
| Zasedání Studentského parlamentu  | ŘŠ + studenti    |
| Imatrikulace studentů 1. ročníků  | 1. ročníky       |
| Jednání Rady školské právnické osoby, předložení VZ   | ŘŠ               |
| Termín odevzdání Výroční zprávy na KÚ MSK   | ŘŠ               |
| Adaptační kurz pro 1. ročníky – Spálovský Mlýn  | 1. ročníky       |
| Charitativní akce – Bílá pastelka   | PP1,PP2,PP3,MLZ1 |
| Motokáry Třinec (sportovní aktivity)  | CR1, MLZ1        |
| Strojírenský veletrh Brno   | LS1, LS2         |
| Exkurze provozu firmy Geis CZ v Ostravě – Porubě a Bravanticích   | LS1              |
| <a href="#">AI 4 Business: Využití AI technologií v praxi</a>   | IT3              |
| <a href="https://www.dny.ai/event-2024/hpe-technology-tour-2024-ostrava">https://www.dny.ai/event-2024/hpe-technology-tour-2024-ostrava</a>                   | IT3              |
| <a href="https://www.dny.ai/event-2024/budoucnost-prace-nove-kompetence-v-ere-ai">https://www.dny.ai/event-2024/budoucnost-prace-nove-kompetence-v-ere-ai</a> | IT3              |

### Listopad 2024

| Aktivity  | Kdo              |
|---|------------------|
| Inovace zkušebních otázek k absolutoriu                           | VVP              |
| Odevzdání přihlášek k absolutoriu                                 | poslední ročníky |
| Zasedání Studentského parlamentu                                  | ŘŠ + zástupci    |
| Den otevřených dveří – 20. 11. (9:00-16:00)                       | interní vyuč.    |
| Veletrh Caravaning + Travel & Adventure, festival Go Kamera, Brno | CR3              |
| Badminton (sportovní aktivity)                                    | CR1, MLZ1        |
| Vánoční Kodaň   | CR, PP, MLZ      |

|   |               |
|---|---------------|
| Komentovaná prohlídka Olomouce s názvem Olomouc – královské hlavní město Moravy | CR1, CR2, CR3 |
| Národní dopravní informační centrum   | LS2           |
| Transexpres Ostrava   | LS1           |
| Exkurze do Dopravního podniku Ostrava   | LS2           |
| Exkurze v Ostravar aréna a Městský stadion v Ostravě                            | MLZ1, MLZ3    |
| Ve volném čase na badminton   | MLZ1, MLZ3    |
| Seminář v Hotelu Clarion Ostrava, obchodní činnosti hotelu                      | MLZ1, MLZ3    |
| Seminář o spisové službě, Krajský úřad  | MLZ1, MLZ3    |
| Sportovní podzimní odpoledne v MŠ   | PP1           |
| Výstava s animačním programem – Galerie Plato                                   | PP2, PP3      |
| Exkurze do MŠ Dubina  | PP1           |

### Prosinec 2024

| Aktivity  | Kdo           |
|---|---------------|
| Den otevřených dveří – 4. 12. (9:00-16:00)                      | interní vyuč  |
| Odevzdání posudků vedoucích a oponentů                          | PP4D          |
| Setkání všech zaměstnanců škol AHOL                             | zaměstnanci   |
| Krajský úřad MSK exkurze na téma Marketing cestovního ruchu MSK | CR1, CR2      |
| Diskusní fórum České národní banky                              | CR1, CR2, CR3 |
| Kurz první pomoci pro průvodce                                  | CR1           |
| Obchodování s nerostnými komoditami a kryptoměny (webinář)      | IT3           |
| Exkurze Makro   | LS2           |
| Exkurze – Český statistický úřad                                | MLZ           |
| Individuální logopedická péče v MŠ                              | PP3           |
| Vánoce na Jihu  | PP            |
| Exkurze do MŠ Dubina  | PP1           |
| Náš Svět – Dobročinná akce                                      | PP            |

### Leden 2025

| Aktivity   | Kdo          |
|--|--------------|
| Začátek intenzivní náborové činnosti                 | interní vyuč |
| Porada se zaměstnanci – rozvrhy, úvazky              | interní vyuč |
| Návrhy témat absolventských prací                    | ŘŠ           |
| Zkouškové období studentů denního a dálkového studia | všichni      |

### Únor 2025

| Aktivity  | Kdo          |
|---|--------------|
| Den otevřených dveří – 19. 2. 2025 (9:00-16:00)   | interní vyuč |
| Zasedání Studentského parlamentu  | ŘŠ +zástupci |
| Zahájení výuky v letním výukovém období školního roku 2023/2024 pro denní a dálkovou formu studia | všichni      |
| Workshop Akademie cestovního ruchu Czech Tourism  | CR1, CR3     |

|                                       |                 |
|---------------------------------------|-----------------|
| Czech On-line Expo Barcamp            | IT3             |
| Exkurze v Hyundai Motor Manufacturing | LS1, MLZ1, MLZ3 |

### Březen 2025

| Aktivity   | Kdo             |
|--|-----------------|
| Zasedání studentského parlamentu                                 | ŘŠ + zástupci   |
| Den otevřených dveří – 19. 3. 2025 (9:00-16:00)                  | interní vyuč    |
| Reprezentační ples škol AHOL (7. 3. 2025)                        | všichni         |
| Noc práva – beseda Celní správa ČR (CR3)                         | CR3, MLZ1, MLZ3 |
| Dovolená 2025 - veletrh cestovního ruchu, Výstaviště Černá louka | CR1             |
| Knižní veletrh, Výstaviště Černá louka                           | CR1             |
| Exkurze TIETO  | IT3             |
| Veletrh Kariéra+, VŠB TU Ostrava                                 | IT3             |
| Logistics Ride – konference                                      | LS1             |
| Exkurze Air Dispatch   | LS1             |
| Exkurze Letiště Ostrava  | MLZ1, MLZ3      |
| Exkurze Tietoevry  | MLZ1, MLZ3      |
| ZOO Ostrava, beseda s personálním pracovníkem                    | MLZ1, MLZ3      |
| Návštěva SPC Frýdek-Místek                                       | PP2             |
| Exkurze v MŠ   | PP1             |

### Duben 2025

| Aktivity   | Kdo              |
|--|------------------|
| Den učitelů  | interní vyuč     |
| Termín odevzdání AP  | poslední ročníky |
| Zasedání Studentského parlamentu                                       | ŘŠ + zástupci    |
| Praha – matka měst, třídní exkurze s praktickou průvodcovskou činností | CR1              |
| Návštěva animačního programu ZOO                                       | PP2              |
| Zdravotně sportovní odpoledne v MŠ Prokopa Velikého (1.sk.)            | PP1              |
| Sociální psychologie v praxi   | PP2              |
| Zdravotně sportovní odpoledne v MŠ Prokopa Velikého (2.sk.)            | PP1              |
| Výstava s animačním programem v galerii PLATO                          | PP2              |
| Náslech v ZUŠ  | PP2              |

### Květen 2025

| Aktivity   | Kdo              |
|--|------------------|
| 1. a 2. ročníky zkouškové období                             | všichni          |
| Zkouškové období 3. ročníky                                  | všichni          |
| Přípravný týden pro letní termín absolutorii                 | poslední ročníky |
| Posudky absolventských prací                                 | Ved. AP          |
| Termín pro odevzdání posudků pro červnový termín absolutorii | VVP              |
| Zasedání Studentského parlamentu AHOL – Vyšší odborné školy  | ŘŠ + zástupci    |
| PST CLC Mitsui-Soko a.s.                                     | LS1              |

|   |     |
|---|-----|
| Didaktika výtvarné výchovy v keramické dílně                                    | PP2 |
| Pěvecké vystoupení a animační program v domově pro seniory LEDAX v Ostravě Jihu | PP2 |
| Logopedická péče a logochvilka v MŠ na Robinsonce Ostrava Poruba                | PP1 |
| Výuka předpočetní gramotnosti v MŠ Dubina                                       | PP1 |

## Červen 2025

| Aktivity  | Kdo               |
|---|-------------------|
| Přijímací řízení pro nový školní rok                        | interní vyučující |
| Řádný termín absolutoríí pro studenty denní formy           | poslední ročníky  |
| Slavnostní vyřazení absolventů                              | poslední ročníky  |
| Setkání absolventů z Klubu absolventů AHOL VOŠ Garden party | všichni           |

## 14 SPOLUPRACUJÍCÍ VYSOKÉ ŠKOLY

Pro školní rok 2024/2025 byly vyjednávány možnosti dalšího studia absolventů AHOL – Vyšší odborné školy s vysokými školami (např. Panevropská univerzita, a.s., Praha a Pedagogická fakulta, Ostravské Univerzity). Na základě těchto jednání byly porovnány akreditace vzdělávacích programů AHOL – VOŠ a daných vysokých škol a následně byly podepsány dohody, které obsahují přesně stanovené podmínky pro navazující studium absolventů. Výběr vysokých škol odpovídal především co nejefektivnější prostupnosti dalšího studia a zároveň reflektoval konkrétní požadavky studentů. Ohledně postupu jednání byli studenti AHOL – VOŠ informováni pomocí webových stránek školy a prostřednictvím zástupců Studentského parlamentu. Všechna jednání vedla k možné další spolupráci mezi AHOL – Vyšší odbornou školou a uvedenými vysokými školami v oblasti podávání nových projektů ESF, MŠMT, MPR, MSK apod. Spolupráce mezi školami bude probíhat také na úrovni participace při organizování a účasti na odborných konferencích. Účast studentů při přednáškách významných osobností veřejného a politického života. Spolupráce při tvorbě studijních a výukových podpor, možnost využívání knižního fondu spolupracujících škol. Podporovány budou také další aktivity související s podporou odborných praxí a stáží studentů VOŠ v reakci na potřeby trhu práce.



## **15 POSKYTOVÁNÍ INFORMACÍ PODLE ZÁKONA Č. 106/1999 SB. „O SVOBODNÉM PŘÍSTUPU K INFORMACÍM“**

Dle § 18 odst. 2 zákona č. 106/1999 Sb., o svobodném přístupu k informacím, ve znění pozdějších předpisů, podle kterého se do výroční zprávy školy zpracovává také část o poskytování informací podle zákona o svobodném přístupu k informacím: Pokud má povinný subjekt zvláštním zákonem uloženou povinnost předkládat veřejnou výroční zprávu obsahující informace o jeho činnosti, začleňuje údaje podle odstavce 1 do této výroční zprávy jako její samostatnou část s názvem "Poskytování informací podle zákona č. 106/1999 Sb., o svobodném přístupu k informacím".

Ve školním roce 2024/2025 AHOL – Vyšší odborná škola nebyla žádána o informace dle § 18 odst. 2 zákona č. 106/1999 Sb. o svobodném přístupu k informacím.

## **16 EKONOMICKÉ HODNOCENÍ HOSPODAŘENÍ ŠKOLY**

## **17 PŘÍLOHY**