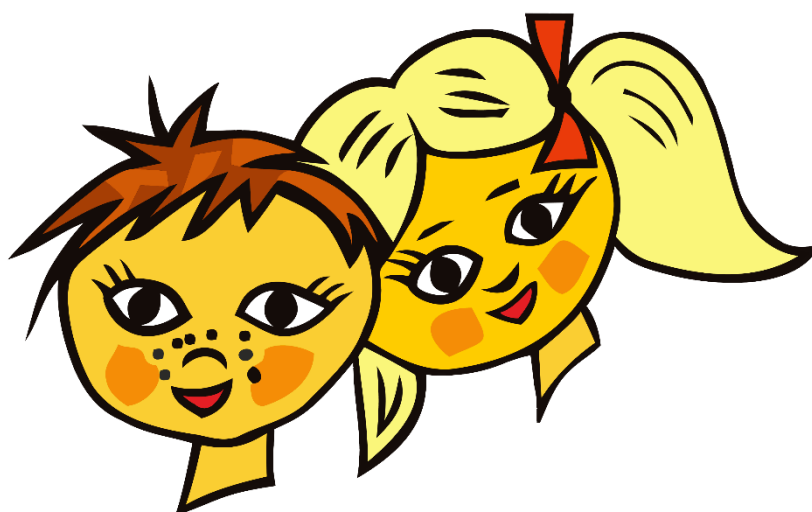


Školní vzdělávací program pro předškolní vzdělávání



„Jen si děti všimněte“

**Mateřská škola, Nové Město nad Metují, Na Františku 845,
a odloučené pracoviště Pod Výrovem 1062.**

1. Identifikační údaje

Název: Mateřská škola, Nové Město nad Metují, Na Františku 845
Sídlo: Na Františku 845, 549 01 Nové Město nad Metují
IČ: 71010076
RED_IZO: **668000988**
Součástí školy: Mateřská škola, Nové Město nad Metují, Na Františku 845
Školní jídelna, Nové Město nad Metují, Na Františku 845
Odloučené pracoviště, Pod Výrovem 1062
Školní jídelna, Pod Výrovem 1062
Zřizovatel: město Nové Město nad Metují
Sídlo: Náměstí Republiky č. 6, 549 01 Nové Město nad Metují
IČ: 00272876
Statutární zástupce: od 1. 8. 2016 jmenována **Hana Kavková**
Zástupkyně: od 7. 10. 2021 jmenována **Alena Němcová**
od 1. 8. 2020 vedoucí učitelka odloučeného pracoviště
Kateřina Jelínková

Telefon: 491 470 156, 602 657 408

E-mail: msfrantisek@msfrantisek.cz

Datová schránka: s4nkvpq

Webové stránky: www.msfrantisek.cz

Č. j.: 16/23

Aktualizace č. 2

Zpracoval: kolektiv učitelek mateřské školy Na Františku 845 a Pod Výrovem 1062

Vydala: Hana Kavková, ředitelka

Platnost dokumentu: od 1. 9. 2023

Obsah:

1. Identifikační údaje	1
2. Obecná charakteristika školy	2
3. Podmínky vzdělávání	3
3.1 Věcné podmínky	3
3.2 Životospráva	5
3.3 Psychosociální podmínky	6
3.4 Organizace	7
3.5 Řízení mateřské školy	7
3.6 Personální a pedagogické zajištění	10
3.7 Spoluúčast rodičů	10
3.8 Podmínky vzdělávání dětí se speciálními vzdělávacími potřebami	11
3.9 Podmínky vzdělávání dětí nadaných	11
3.10 Vzdělávání dětí od dvou do tří let	11
3.11 Další úpravy podmínek vzdělávání	14
4. Organizace vzdělávání	14
5. Charakteristika vzdělávacího programu	16
6. Vzdělávací obsah	17
7. Dílčí projekty a programy	23
8. Evaluační systém	26

2. Obecná charakteristika školy

1. ledna 2003 byla zřízena Mateřská škola, Nové Město nad Metují, Na Františku 845 příspěvkovou organizací s právní subjektivitou. Dosud existující mateřské školy Na Františku 845 a Pod Výrovem 1062 byly sloučeny v jeden právní subjekt. S účinností od 1. 1. 2003 je škola zařazena do sítě škol a předškolních zařízení.

Mateřská škola Na Františku 845 je čtyřtřídní. V každé třídě pracují dvě kvalifikované učitelky, ve škole jsou 3 provozní zaměstnankyně, 2 kuchařky a 1 vedoucí školní jídelny. Podle aktuálních potřeb dětí zajišťujeme asistenta pedagoga a školního asistenta. Třída mateřské školy Pod Výrovem je jednotřídní, má 2 kvalifikované učitelky, 1 provozní zaměstnankyni a jednu kuchařku.

Historie mateřské školy Na Františku:

Budova byla projektována pro účely předškolního vzdělávání. Výstavba probíhala ve třech etapách. Provoz byl zahájen 1. 9. 1976. Mateřská škola je jednopatrová a je situována v klidové části města v zástavbě rodinných domů a v blízkosti lesa. Její technický stav odpovídá potřebám provozu, vnitřní i venkovní prostory splňují bezpečnostní a hygienické předpisy. Budova neustále prochází vnitřními i venkovními úpravami, modernizací. Před školou ve prostor pro zaparkování.

Mateřská škola je svou kapacitou čtyřtřídní (počet tříd se odvíjí od počtu přihlášených dětí). Je obklopená velkou zahradou, která je průběžně rekonstruována. Maximální kapacita je 131 dětí.

Celodenní provoz je od 06.30 hod. do 16.30 hod.

V letních měsících je provoz přerušen zpravidla na pět týdnů.

Historie mateřské školy Pod Výrovem:

Škola je umístěna v rodinné vile z r. 1926 v blízkosti historického náměstí v okrajové části města. Provoz v ní byl zahájen v roce 1946. Budova je v průběhu let stavebně upravována tak, aby odpovídala současným hygienickým požadavkům provozu předškolního zařízení.

Mateřská škola je rodinného typu, jednotřídní, s kapacitou 20 dětí.

Provoz je celodenní od 06.30 hod do 16.00 hod.

V letních měsících je provoz přerušen zpravidla na sedm týdnů.

3. Podmínky vzdělávání

3.1 Věcné podmínky

Mateřská škola Na Františku je umístěna v jednopatrové budově, postavené k tomuto účelu. Je situována v klidové části města, v blízkosti lesa. Její technický stav odpovídá potřebám provozu, vnitřní i venkovní prostory splňují bezpečnostní a hygienické předpisy. Budova neustále prochází vnitřními i venkovními úpravami, modernizací. V období od 1. 6. 2009 do 1. 5. 2010 bylo v budově realizováno v rámci projektu Nového Města nad Metují „Úspory energií“ zateplení budovy, výměna oken, zateplení střechy, výměna části topení. Od srpna 2016 do června 2017 bylo zrekonstruováno hlavní schodiště, současně byl zastřešen vstup do školy a zastřešen prostor pro kočárky a uložení kol.

Přízemí budovy je členěno na hospodářskou část se školní kuchyní s kapacitou 154 strážníků, šatnou zaměstnanců školní jídelny, skladem potravin, šatnou provozních zaměstnanců. Kuchyň svým vybavením splňuje hygienické požadavky na stravovací služby, poskytuje školní stravování dětem v mateřské škole, závodní stravování zaměstnancům. Přípravné kuchyňky přilehlé k první, druhé a třetí třídě jsou vybaveny nerezovou kuchyňskou linkou a dvěma myčkami.

V přízemí jsou dvě třídy, každá s vlastním sociálním zařízením, dětskou šatnou a jednou přípravnou kuchyňkou, sociálním zařízením pro personál. Je zde kabinet určený pro logopedickou péči s dětmi.

První poschodí stavebně kopíruje hlavní část přízemí. Jsou zde dvě třídy s vlastním sociálním zařízením, přípravnými kuchyňkami, dětskými šatnami a kabinetem pomůcek. Od 1. 9. 2011 byla v suterénu budovy otevřena pátá třída s kapacitou 15 dětí. Bohužel byla vybudována v prostorách pohybového centra, které bylo kapacitní rezervou pro případ populačního nárůstu dětí. Od 1. 9. 2016 je tato pátá třída zrušena a nyní je opět zprovozněno pohybové centrum. Od 1. 9. 2019 byly z důvodu demografického vývoje v provozu pouze 3 třídy. Tento stav trval 2 školní roky. Nyní jsou v provozu opět čtyři třídy.

Budova je vytápěna automatickou plynovou kotelnou, která je umístěna v suterénu budovy. Dále je v suterénu dílna údržby, skladové prostory školní jídelny, prádelna, spisovna. Suterén budovy slouží nejen k provozním účelům, ale je bohatě využíván pro výchovné činnosti s dětmi. Je zde pohybové centrum, kreslárna, třída pro zájmové činnosti, relaxační místnost

pro děti se speciálními vzdělávacími potřebami, dětské sociální zařízení využívané při pobytu dětí na školní zahradě. Je zde boční únikový východ na školní zahradu.

Školní zahrada umožňuje svým vybavením celoroční využití. Čtyři pískoviště jsou začleněny do bohaté udržované zeleně. V horní části je zahrada osázena ovocnými stromy, v dolní části je parková úprava s okrasnými jehličnany kde proběhla rekonstrukce ve stylu přírodní zahrady, a byla hrazena z dotačního programu Ministerstva pro místní rozvoj. Pro výuku nově slouží venkovní zastíněná učebna, hmatový chodník, krtčí nora, pozorovatelná s meteorologickou stanicí, výukové panely i vyvýšené záhony. Tato nová vybavenost nám umožňuje ještě lepší podmínky pro zkoumání přírody a přírodních jevů. Součástí této rekonstrukce je i vyvedení přípojky elektrické energie pro využití PC techniky a ozvučení v prostoru venkovní učebny. V obou částech zahrady průběžně vyměňujeme a doplňujeme novými prvky. V zimě dětem slouží svah na bobování, který je umístěný ve střední části rozlehlé zahrady. Zahrada je členěna na klidové zóny s herními kouty, novými dřevěnými domky a lavičkami. K dispozici je ohniště. Prostor mezi dolní a horní zahradou je spojen chodníčkem a na obou částech vybaven pítkem. Postupně jsou odstraňovány přestálé a nemocné stromy. V rámci projektu Přírodní zahrada bylo vysázeno 10 listnatých stromů. Ze zahrady vedou dva vstupy do budovy. První vstup do suterénu budovy je již zmíněný únikový východ, druhý vstup vede do přilehlého skladu zahradního náčiní a hraček. Dalším cílem změn ve využití školní zahrady je prostor bazénu, který již mnoho let není funkční a v tomto prostoru bychom chtěli připravit mlhoviště pro děti s environmentálními, herními a sportovními prvky.

Prostory mateřské školy, vybavení, pomůcky a hračky odpovídají počtu dětí, potřebám předškolního vzdělávání. Herní kouty jsou postupně inovovány dle finančních možností. Byla zrekonstruována sociální zařízení všech čtyř tříd. Šest umyvadel a šest toalet odpovídá kapacitě přilehlé třídy. Umyvadla jsou nastavena ve dvou výškách.

- | | |
|----------|---------------------|
| 1. patro | 1. třída Slunečnice |
| | 2. třída Pomněnky |
| přízemí | 3. třída Kopretiny |
| | 4. třída Zvonky |

Třídy a šatny dětí jsou vybaveny moderním nábytkem. Při vlastních návrzích dětí i učitelů bylo pamatováno na odkládací plochy prací dětí, na vystavování výrobků, na volný přístup dětí k hračkám a výtvarným pomůckám. Dětské dřevěné stolky a židličky ve třídách jsou ve třech výškách přizpůsobeny antropometrickým požadavkům. Třídy jsou vybaveny notebooky, které jsou přístupné dětem s výukovými programy. Od prosince 2015 je pro další zpestření práce k dispozici také MagicBox, mobilní interaktivní tabule s pracovní plochou na zemi. Další digitální technologie průběžně doplňujeme, jsou součástí výuky. Dětské knihovny jsou postupně doplňovány o nové tituly dětských encyklopedií, prózy a poezie, kvalitní pedagogickou literaturou, metodikami pro speciální pedagogiku, dětí se speciálními vzdělávacími potřebami a dětí nadaných i s odlišným rodným jazykem. Průběžně rozšiřujeme i literaturu pro děti i pedagogy z environmentální oblasti, především ekologii a ochranu přírody. Každá třída má ve svém inventáři učební pomůcky, jejichž výběr učitelky vždy přizpůsobí věkové skupině dětí v daném školním roce. K dispozici je kabinet učebních pomůcek. Pro hudební činnosti má škola ve výbavě již tři pianina. Přenosnou elektrickou klavinovu a elektronické varhany využívá dětský pěvecký sbor školy při svých veřejných vystoupeních. Suterén budovy je přístupný dětem pro výtvarné a pohybové činnosti.

Odpolední zájmové výtvarné činnosti děti provádí v tzv. kreslírně kam pravidelně 1x za 2 týdny přechází. Pro pohybové činnosti je k dispozici od ledna 2017 opět prostorné pohybové centrum, které je vybaveno ribstoly, dětskou skluzavkou, molitanovou stavebnicí, trampolínou

a dalším tělocvičným nářadím a náčiním. Původní malá tělocvična je od ledna 2017 využívána jako relaxační místnost a pro zájmovou činnost hry dětí na zobcovou flétnu.

Vstupní hala umožňuje dětem možnost nenásilné adaptace v dětském herním a čtenářském koutku. Rodičům, příjemné posezení u společných aktivit s dětmi.

Zahrada je postupně vybavována novými zahradními prvky k pohybovým aktivitám dětí. Je zde malá skluzavka, šplhací stěny, pružinová houpadla, dřevěné motivační auto. Sezónně děti využívají jízdy na koloběžkách a šlapadlech po dlážděném i mlatovém chodníku.

Bylo zrekonstruováno hlavní schodiště současně se zastřešením a vybudováním přístřešku pro kočárky. Podle finančních možností zřizovatele bude následně zrekonstruované nádvoří školy. Vstup do budovy je zaměstnancům i rodičům zajištěn biometrickým zabezpečením vstupu.

Mateřská škola Pod Výrovem je umístěna v dvoupodlažní budově, vile rodinného typu. Vzhledem k tomu, že objekt nebyl postaven pro účely předškolního vzdělávání, je průběžně upravován a opravován, aby odpovídal současným požadavkům předškolního zařízení. V přízemí budovy je umístěna třída, sociální zařízení pro děti, kuchyň. V suterénu je tělocvična, šatna dětí, provozní sklady, plynový kotel. Přilehlá malá školní zahrada je uspokojivě vybavena prvky pro pohybové aktivity dětí. V patře budovy je umístěna stálá ložnice, herna využívaná pro alternativní odpolední aktivity především pro děti s povinnou předškolní docházkou. Třída i šatna je vybavena funkčním moderním nábytkem, počítačovou technikou pro děti i učitele, nově i klavírem. Bylo posíleno internetové připojení školy. Kuchyň s kapacitou 24 strážníků, je po rekonstrukci kuchyňské linky, zařízení a technologií. Byla opravena střecha budovy. Opakují se sanační problémy s vlhkostí suterénu, které se průběžně řeší.

3.2 Životospráva

Vlastní školní jídelny obou škol poskytují dětem plnohodnotnou a vyváženou stravu. Nabízíme dětem výživovou skladbu jídelníčku, mezi podávanými jídly dodržujeme požadované intervaly. Ve třídách je veden samoobslužný pitný režim. Dětem jsou podávány nápoje v různých obměnách – čaje, ochucené vody, pitná voda. Pitný režim je nabízen dětem sezónně v dopoledních i odpoledních hodinách, na školní zahradě z nově vybudovaných pítek. Učíme děti zásadám zdravé výživy, správného stolování. Děti mají možnost výběru při podávání ovocných a zeleninových příloh při svačinkách, mléčných nápojů a čaje. Motivací vedeme děti k přijímání mléčných výrobků, zeleninových příloh a pomazánek. Po dohodě s rodiči a na základě vyjádření dětského lékaře umožňujeme individuální stravování ze zdravotních důvodů dítěte. Jídlo je dětem podáváno ve třídách rozvozem z kuchyně. Do přízemí přímo a do 1. patra výtahem. Ve třídě Pod Výrovem je strava vydávána přímo. Skladba jídelníčku, plnění výživových norem, je pravidelně kontrolováno KHS Hradec Králové.

Při ranním scházení je dětem ponechána možnost vlastního výběru činností, případně klidné adaptace na zahájení denního pobytu v mateřské škole. Při nástupu nových dětí do předškolního zařízení je dohodnut se zákonnými zástupci dítěte individuální adaptační program. Rodičům je celodenně umožněn vstup do třídy.

Děti jsou každodenně venku s ohledem na počasí. V případě deštivého počasí děti využívají pláštěnky a holínky. Školní zahradu využíváme celoročně. V letním období je pro osvěžení k dispozici vodní rozprašovač, v zimním období děti bobují a kloužou se na svahu. Otuzujeme děti vzduchem, v létě vodou. Vedeme děti k návyku přiměřeného oblékání podle povětrnostních podmínek. Nově můžeme sledovat počasí a jeho změny díky meteorologické stanici, která byla součástí rekonstrukce zahrady (MŠ Na Františku).

Třídy jsou během dne pravidelně větrány bez ohledu na počasí. Vytápěny jsou na teplotu 22°C, ložnice na 20°C. Od roku 2020 využíváme čističky vzduchu.

Děti používají podle věkových a individuálních schopností přístroje. Jsou vedeny k jeho bezpečnému používání. Maso při hlavním jídle dostávají krájené. Podávány jsou diety při dohodě o individuálním stravování. Děti mají volbu nápojů, pitné vody.

Odpolední klid na lehátkách je diferencován podle věkových potřeb dětí. Děti prvního a druhého ročníku zpravidla odpočívají. U dětí s nižší potřebou spánku volí učitelka klidové alternativní činnosti. Děti třetího ročníku s povinností předškolního vzdělávání v posledním roce před zahájením povinné školní docházky po stanovené chvíli klidového režimu 20-30 minut plní přípravný program na školní vzdělávání (tvořivé činnosti, matematickou a čtenářskou gramotnost, rozvoj grafomotoriky, logického uvažování a celkový rozvoj osobnosti). Ve třídě Na Františku probíhá „Trénink jazykových schopností“ a individuální logopedická péče.

Každý den jsou ve třídách zařazovány pohybové chvíle. Tělocvična je využívána podle rozpisu 1x týdně pro jednotlivé třídy. Ve třídě MŠ Pod Výrovem mohou tělocvičnu používat denně. V podzimních měsících navštěvují předškolní děti školičku bruslení s lektory na zimním stadionu v Novém Městě nad Metují. V posledním roce před zahájením povinné školní docházky se v jarních měsících účastníme kurzu 10 ti lekcí předplavecké výuky v Domě zdraví v Novém Městě nad Metují pod vedením Plavecké školy, Centrem Najáda s.r.o. v Novém Městě nad Metují. K sezonním pohybovým aktivitám celoročně využíváme školní zahradu a blízkou přírodu. Spolupracujeme s Českým atletickým svazem a dalšími sportovními kluby. Využíváme jejich nabídek na pohybové aktivity pro děti pod vedením trenérů v prostorách tělocvičny a školní zahrady.

3.3 Psychosociální podmínky

Zaměstnanci školy jsou vstřícní k rodinám svěřených dětí, vytvářejí atmosféru klidu, pohody a náklonnosti. Projevují empatii vůči dětem ostýchavým a nejistým. Citlivě reagují na projevy jejich smutku a emocí. Nově přichozím dětem nabízíme adaptační režim, předcházíme tak stresovým situacím v období zvykání na nové prostředí, nové kamarády a zaměstnance školy. Při zápisu dětí, před nástupem do mateřské školy je dětem a rodičům umožněn vstup do školy a pobyt na školní zahradě se zapojením do hry dětí. Pro veřejnost realizujeme každoročně Den otevřených dveří, při kterém mohou děti i dospělí volně vstupovat do tříd, sledovat výchovný program, vybírat si hru i hračky, prohlédnout si budovy, seznámit se s režimem, organizací a personálem obou škol. Následně nabízíme program Fa-Ny, pro děti a rodiče nově zapsané, kde nabízíme minimálně tři setkání v různých prostorách školy s pestrými nabídkami činností a aktivit k lepší adaptaci a přípravu na vstup do mateřské školy.

Vytváříme podmínky pro soukromí dítěte, respektujeme jeho aktuální psychické rozpoložení, zdravotní stav. Vytváříme jasná a srozumitelná školní pravidla společného soužití. V kolektivu dětí předcházíme projevům netolerance, šikany a násilí. Ve vzdělávání uplatňujeme styl práce, při kterém se dítě může samostatně rozhodovat, projevovat vůli i pocity. Pedagogové podporují děti v samostatných činnostech, rozvíjejí jejich fantazii. Převažuje pozitivní hodnocení činností dětí, ocenění jejich snahy, povzbuzení k dalším výkonům pochvalou a milým slovem. Vytváříme školní klima, které je založeno na vzájemné důvěře dítěte a dospělého. Pedagogové se programově věnují prosociální výchově dětí, vzájemně komunikují, předávají si informace o dětech, jejich aktuálních potřebách zdravotních, psychosociálních. Vzájemně si zapůjčují potřebné pomůcky.

3.4 Organizace

Pracujeme s denním programem, který je flexibilní a reaguje na individuální potřeby a možnosti dětí, i dětí se speciálními vzdělávacími potřebami.

Děti zatěžujeme přiměřeně vzhledem k jejich fyzickým i psychickým možnostem. Respektujeme jejich osobní svobodu a volnost v rámci daných pravidel.

- 6.30 - 8.00 - scházení dětí, ranní hry dle volby dětí
 - individuální práce s dětmi s odkladem povinné školní docházky
 - didakticky zacílené činnosti ve skupinách, i individuálně
- 8.00 – 8.45 - didakticky zacílené činnosti frontální, skupinové a individuální, ranní cvičení, relaxační chvíle, pohybové hry
 - průběžná hygiena, přesnídávka
- 8.45 - 9.30 - didakticky zacílené činnosti skupinové, frontální a individuální
 - postupné dokončování činností
- 9.30 - 11.30 - převlékání, pobyt venku
- 11.30 - 12.00 - hygiena, oběd
- 12.00 - 14.00 - hygiena, odpočinek podle individuální potřeby spánku, zájmové činnosti, individuální logopedická péče, cílené činnosti dětí před zahájením povinné školní docházky
- 14.00 – 14.30 - hygiena, svačina
- 14.30 – 16.30 - odpolední zájmové činnosti
- do 16.00 - pro mateřskou školu Pod Výrovem

3.5 Řízení mateřské školy

Od 1. 1. 2003 Je Mateřská škola, Nové Město nad Metují, Na Františku 845 právním subjektem (RED_IZO 668000988) a vykonává činnost těchto škol a školských zařízení:

Mateřská škola s místy poskytovaného vzdělávání (IZO 107583712):

- Na Františku 845, Nové Město nad Metují
- Pod Výrovem 1062, Nové Město nad Metují

Školní jídelna s místy poskytovaných školských služeb (IZO 102830771):

- Na Františku 845, Nové Město nad Metují
- Pod Výrovem 1062, Nové Město nad Metují

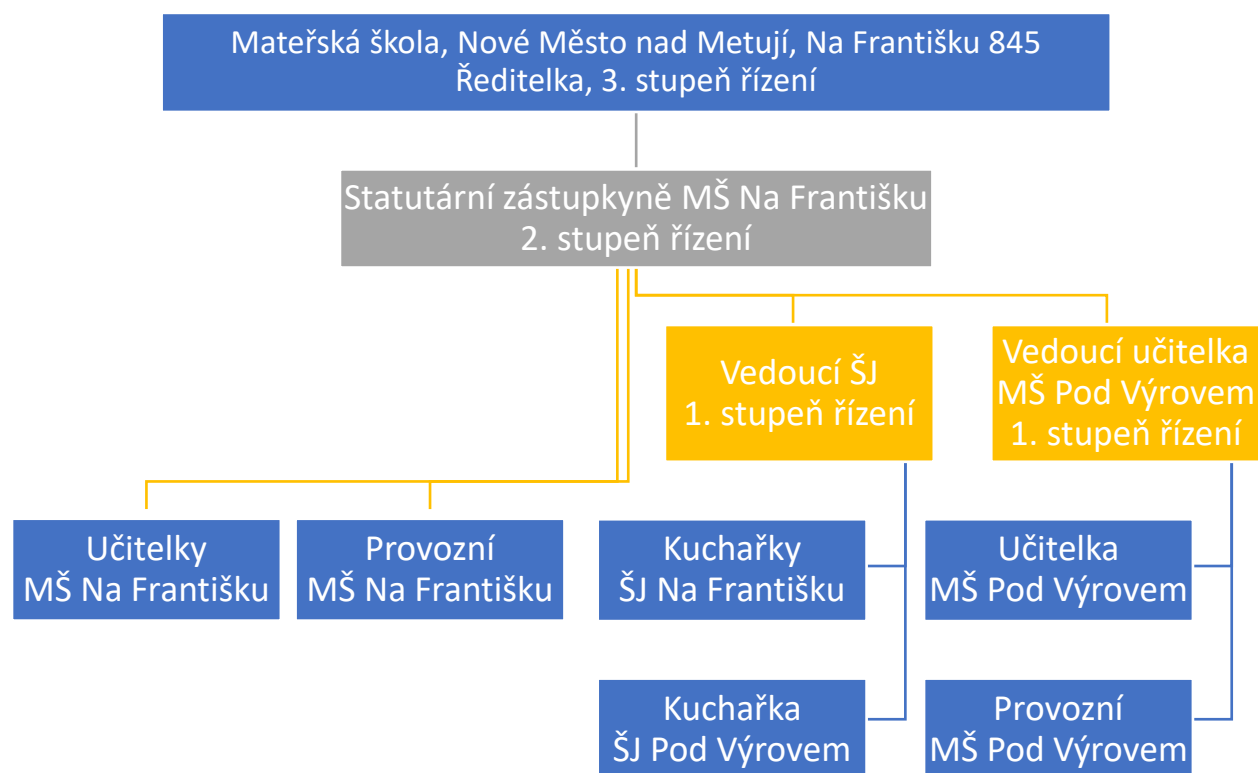
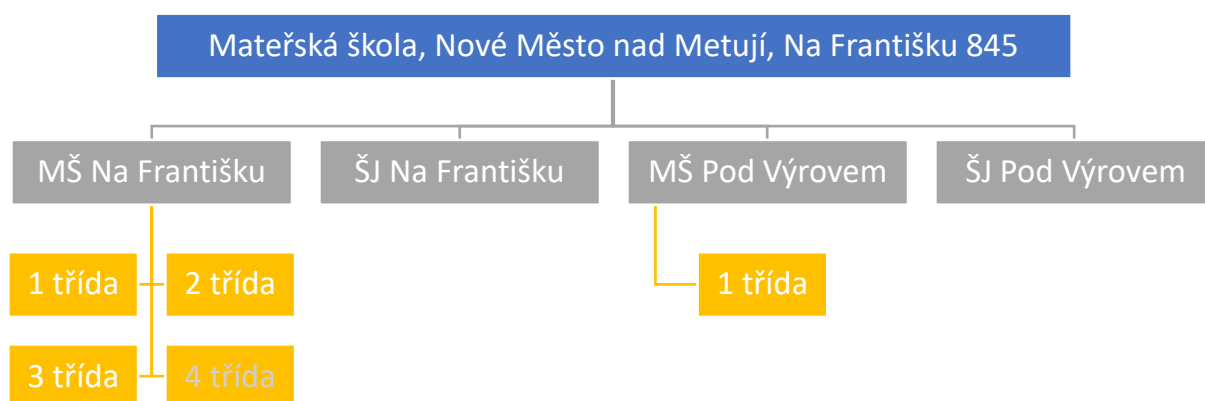
Ředitelka mateřské školy vede a řídí výše uvedenou organizační složku.

Zástupkyně mateřské školy Na Františku je pověřena kompetencemi řízení v omezeném rozsahu, které jsou blíže určeny v její náplni práce. Vede pedagogy a provozní personál obou mateřských škol hlavně v oblasti organizování provozu, bezpečnosti práce, požární ochrany.

Vedoucí školní jídelny řídí a kontroluje práci dvou kuchařek v MŠ na Františku, jedné v MŠ Pod Výrovem.

Vedoucí učitelka mateřské školy Pod Výrovem úzce spolupracuje s ředitelkou a zástupkyní mateřské školy Na Františku. Řídí a kontroluje jednu učitelku a jednu uklízečku mateřské školy Pod Výrovem.

Administrativní řízení, plánování, hospodaření, personalistika školy je vedena společně pro odloučená pracoviště MŠ Pod Výrovem, ŠJ Pod Výrovem. Ve výchovné práci je ponechána identita školy odloučeného pracoviště, kde je vypracován vlastní TVP.



V Organizačním řádu jsou stanoveny povinnosti a pravomoci všech pracovníků obou mateřských škol. Všechny pracovnice jsou seznámeny se svou pracovní náplní. Provozní

a pedagogické rady jsou uskutečňovány dle ročního plánu jednou měsíčně, první pondělí v měsíci.

Pedagogický sbor pracuje jako tým, spolupracuje s rodiči. Na základě plánu profesního růstu pedagogů vede ředitelka jednou ročně motivující a hodnotící rozhovory, dále i se všemi zaměstnanci, kterým dává zpětnou vazbu a motivuje k osobnímu i profesnímu růstu.

Mateřská škola spolupracuje se zřizovatelem a dalšími orgány státní správy a samosprávy, se základními školami v Novém Městě nad Metují, i s jinými organizacemi v místě mateřské školy a s odborníky poskytujícími pomoc zejména při řešení individuálních výchovných a vzdělávacích problémů dětí.

Pedagogické rady jsou celoročně zaměřené na systém a organizaci plánování pedagogické práce, vyhodnocování práce učitele, posunu dětí a výstupů. Operativně řešíme organizační i pedagogické záležitosti. Informace jsou předávány pomocí oběžníků, elektronickou poštou, osobním sdělením.

Silné stránky mateřské školy Na Františku:

- kvalifikovaný pedagogický personál, jeho odbornost
- individuální logopedická péče
- jazyková příprava pro předškoláky „Rozvoj jazykových schopností podle D.B. Elkonina“
- péče o děti se speciálními vzdělávacími potřebami a dětmi nadanými
- dlouholetá tradice dětského pěveckého sborečku „Lísteček“, výtvarný kroužek „Barvička“ a výuka hry na zobcovou flétnu podle profesora Žilky
- kvalitní příprava dětí na další školní vzdělávání, která je dobře hodnocena učiteli ZŠ
- chutné, zdravé a pestré stravování
- nově opravená budova
- používání ekologických a přírodních produktů pro úklid a dezinfekci
- velký dezinfekční stojan hned za vstupem do MŠ
- umístění budovy v klidné části města v blízkosti přírody
- velká školní zahrada v čistém a klidném prostředí, ovocná, badatelská, rozvíjející se
- dostatek hraček a učebních pomůcek pro děti
- vybavenost moderní technikou (MagicBox – interaktivní tabule s pracovní plochou na zemi včetně výukových programů, programovatelné včelky), každá třída disponuje notebookem a mobilním telefonem
- dostatečně vybavená tělocvična nářadím a náčiním pro děti
- více sportovních aktivit
- relaxační místnost
- velmi dobrá spolupráce se zřizovatelem město, Nové Město nad Metují
- velmi dobrá spolupráce s rodiči
- bezpečnost je zajištěna vstupním systémem na otisk prstu

Silné stránky mateřské školy Pod Výrovem:

- malý kolektiv dětí, individuální přístup, rodinné prostředí
- kvalifikovaný a odborný personál
- nápadité a zdravé stravování
- blízkost přírody v okrajové části města
- možnost využití tělocvičny
- vybavení notebookem s výukovými programy, mobilním telefonem
- velmi dobrá spolupráce s rodiči

- alternativní činnosti, nespavý program
- výuka anglického jazyka
- Stimulační program Maxík

Slabé stránky mateřské školy Na Františku

- vyšší věk pedagogů

Slabé stránky mateřské školy Pod Výrovem

- omezené prostory budovy i zahrady

3.6 Personální zajištění

Vzdělávání dětí v mateřské škole Na Františku zajišťuje až 9 kvalifikovaných učitelů a dle potřeby i asistentka pedagoga a omezeně školní asistentka. Specializaci logopedické asistentky mají 2 učitelky. Specializaci pro práci s programem Rozvoj jazykových schopností podle D.B. Elkonina mají dvě učitelky.

V mateřské škole Pod Výrovem pracují 2 kvalifikované učitelky, jedna je logopedická asistentka.

V mateřské škole Na Františku pracují 3 provozní zaměstnankyně, 2 kuchařky a jedna vedoucí školní jídelny společná pro obě pracoviště.

V mateřské škole Pod Výrovem pracuje 1 provozní zaměstnankyně a 1 kuchařka.

Plánování DVPP vychází z aktuální nabídky Školského zařízení pro DVPP KHK Hradec Králové a NIDV Hradec Králové, Mas Pohoda venkova Dobruška, potřeb a finančních možností školy a zájmu učitelek. Další vzdělávání probíhá formou samostudia odborné literatury (knih, časopisů, dokumentů, nových právních norem) webinářů, e-learningu. Díky DVPP mají pedagogové možnost posilovat digitální kompetence. Čerpání samostudia určí ředitelka pouze v případě, že tomu nebrání vážné provozní důvody.

3.7 Spoluúčast rodičů

Rodiče mají volný přístup do mateřské školy v průběhu celého dne. V prvních dnech docházky umožňujeme rodičům pobyt v mateřské škole společně s dítětem. Děti jsou předávány rodičům osobně a ti si mohou sjednat s paní učitelkou individuální schůzku a konzultovat všechny otázky týkající se jejich dítěte. Rodiče pravidelně zveme na společné akce (besídky, tvoření s rodiči, vystoupení pěveckého sboru, slavnosti školy, sportovní akce a další). Poskytujeme informace o životě školy prostřednictvím galerií a výstav dětských výtvarných prací v hale, v šatnách, na chodbách školy, dále prostřednictvím webových stránek školy.

Vyhledáváme a doporučujeme děti na včasnou diagnostiku, spolupracujeme s rodiči při šetření školních zralostí. Jsme prostředníky při spolupráci rodiny s Pedagogicko psychologickou poradnou, se Speciálním pedagogickým centrem. Poskytujeme na vyžádání konzultace, 1x až 2x ročně konzultační dny, rodičovské schůzky. Pro vzájemnou komunikaci nabízíme využití schránky důvěry. Získáváme tak zpětnou vazbu od rodičů.

- třídní schůzky
- adaptace nových dětí ve spolupráci s rodinou

- výběr dětí do zájmových aktivit
- spolupráce s rodiči při tvorbě individuálních vzdělávacích plánů ve třídě
- zajištění upomínkových knih pro děti odcházející do 1. třídy ZŠ
- spolupráce rodičů při organizování hudebních vystoupení dětí ze sborečku
- veřejné besídky, pracovní dílny pro rodiče a děti
- výtvarná soutěž pro rodiče a děti
- Mikulášská nadílka v mateřské škole
- spolupráce s rodiči při šetření školní zralosti dětí
- individuální konzultace, konzultační dny, nabídka odborné literatury
- zprostředkování spolupráce rodiny se školskými poradenskými zařízeními SPC, PPP
- spoluúčast rodičů při pořádání tematických a projektových dnů
- zajištění exkurzí na pracovištích rodičů, ukázky zájmových činností dospělých
- Den otevřených dveří pro širokou veřejnost
- zápis nových dětí do mateřské školy
- Fa-Ny hravé odpoledne pro nové zájemce o přijetí do MŠ
- anketa pro rodiče jako prostředek zpětné vazby
- schůzka s rodiči nových dětí, informace o škole, školním vzdělávacím programu, seznámení se školním řádem
- rozloučení s dětmi a rodiči “ Pasováním školáků“

3.8 Vzdělávání dětí se speciálními vzdělávacími potřebami (SVP).

Forma a obsah speciálního vzdělávání dítěte, míra podpůrných opatření a podmínky vzdělávání se stanoví podle vzdělávacích potřeb dítěte pro jeho optimální vývoj. Každé dítě s potřebou SVP má vypracovaný individuální vzdělávací plán. Na realizaci plánů se podílí kromě učitelek také speciální pedagog z příslušného SPC nebo PPP. Vytváříme optimální podmínky k rozvoji osobnosti každého dítěte, k učení i ke komunikaci s ostatními a pomáháme mu, aby dosáhlo co největší samostatnosti. Činnosti dětí v celé mateřské škole jsou natolik provázané, že děti se SVP nejsou oddělené, ale účastní se programů běžných tříd a naopak. Naším cílem je dosáhnout toho, že se všechny děti budou cítit v bezpečí, dobře a přirozeně.

Zajišťujeme jazykovou přípravu dětí s nedostatečnou znalostí českého jazyka pro děti-cizince a děti, které pocházejí z jiného jazykového a kulturního prostředí, které potřebují podporu učitele mateřské školy při osvojování českého jazyka, pro zajištění plynulého přechodu do základního vzdělávání. V případě, že jsou alespoň 4 cizinci v povinném předškolním vzdělávání v rámci jednoho místa poskytovaného vzdělávání, zřídí ředitelka mateřské školy skupinu nebo skupiny pro bezplatnou jazykovou přípravu pro zajištění plynulého přechodu do základního vzdělávání v souladu s vyhláškou č. 14/2005 Sb., o předškolním vzdělávání, ve znění pozdějších předpisů. Vzdělávání ve skupině pro jazykovou přípravu je rozděleno do dvou nebo více bloků v průběhu týdne.

3.9 Vzdělávání dětí mimořádně nadaných.

Z pohledu dítěte je to možnost komplexního cíleného rozvoje, větší porozumění a pochopení jeho osobnosti, individualitě, specifickým potřebám a požadavkům. Učitelé mají možnost včasnou diagnostikou se snažit odhalit u dětí mimořádné schopnosti či nadání a rozvíjet je formou rozmanité vzdělávací nabídky. Ve spolupráci s PPP a SPC probíhají konzultace mezi rodiči a pedagogy s cílem připravit atraktivní a účelný program pro děti s mimořádným nadáním. Vzdělávání dětí probíhá takovým způsobem, aby byl stimulován rozvoj jejich nadání

a aby se tato nadání mohla ve škole projevit a pokud možno i uplatnit a dále rozvíjet. Pro podporu nadání zajišťujeme realizaci podpůrných opatření podle individuálních potřeb dětí.

3.10 Vzdělávání dětí od dvou do tří let.

Do mateřské školy jsou zpravidla přijímány děti od 3 let (Školský zákon 561/2004 Sb., § 34 ods.1). Předškolní vzdělávání se organizuje pro děti ve věku zpravidla od tří do šesti let. Při přijímání dětí mladších 3 let věku k předškolnímu vzdělávání respektujeme zákonem dané cíle, které jsou vymezeny v § 33 školského zákona. Dítě se přijímá k předškolnímu vzdělávání, které skutečně spočívá především ve vzdělávací činnosti, nikoliv v poskytování péče. Dítě přijaté k předškolnímu vzdělávání tedy musí být od počátku svého předškolního vzdělávání v mateřské škole připraveno plnit požadavky stanovené rámcovým vzdělávacím programem pro předškolní vzdělávání a školním vzdělávacím programem dané mateřské školy. Vzdělávání dětí mladších tří let bude zaměřeno především na rozvoj sebeobsluhy, samostatnosti, hry a sociálních kontaktů. Pro přijetí dětí mladších tří let jsou v naší mateřské škole vytvořeny přiměřené podmínky. Vyhovují bezpečnostním a hygienickým požadavkům pro umístění dítěte mladšího tří let.

Fyzický vývoj dítěte ve dvou letech:

- ✓ stále je nutné osvojení dokonalého udržení rovnováhy, chůze je již jistá
- ✓ dítě se pouští do nebezpečných situací a uvědomění nebezpečnosti není ještě na stejné úrovni s jeho fyzickými schopnostmi
- ✓ je třeba neustálý dohled
- ✓ postupně poznává vlastní tělo a dovede pojmenovat jednotlivé části
- ✓ zlepšuje vlastní koordinaci, zejména koordinaci v propojení oka a ruky

Očekávané výstupy (2-3 roky):

Sebeobsluha a samostatnost

- ✓ používá WC s pomocí
- ✓ umyje si samo ruce, utře se
- ✓ na upozornění se vysmrká
- ✓ spolupracuje při svlékání a oblékání
- ✓ jí samo lžičkou
- ✓ napije se samo z hrnečku

Hrubá motorika

- ✓ dobře chodí
- ✓ dobře běhá
- ✓ s oporou vystupuje a sestupuje po schodech
- ✓ skáče snožmo
- ✓ krátkou chvíli se udrží na jedné noze
- ✓ dělá několik kroků po špičkách
- ✓ skáče z malé výšky
- ✓ hraje si s míčem, kope do míče

Jemná motorika

- ✓ střídavě používá obě ruce
- ✓ horizontálně řadí předměty k sobě
- ✓ staví věže
- ✓ skládá, rozebírá, ukládá předměty
- ✓ zkouší malovat prsty

Spontánní kresba

- ✓ čáranice

Činnost učitelky:

Učitelky konají neustálý dohled nad mladším dítětem, nabízejí hry a činnosti přiměřené jeho věku (hračky pro děti mladší 3 let apod.), předcházejí možným rizikům, kdy drobné či nebezpečné předměty a hračky dají z dosahu dítěte.

- ✓ nepřetěžuje dítě činnostmi, ke kterým ještě nedozrálo
- ✓ rozvíjí hrubou motoriku, zejména udržení rovnováhy, chůzi po špičkách, skoky snožmo
- ✓ podporuje stavby z kostek- komíny a věže (10 kostek)
- ✓ rozvíjí spojení oka a ruky
- ✓ podporuje kresbu- od čmárání, čáru svislou a vodorovnou, protnutí čar
- ✓ podporuje řízený pohyb
- ✓ klade důraz na oslovování – od „já“ po „ty“, používání množného čísla, koncovky (kluk, holka)
- ✓ rozvíjí řeč – od krátkých vět k rozvinutým, výslovnost, srozumitelnost
- ✓ využívá říkadel s pohybem, rytmizací
- ✓ hraje s dítětem hudebně pohybové hry

Rozvoj dítěte v oblastech:

1. Dítě a jeho tělo
2. Dítě a jeho psychika
3. Dítě a ten druhý
4. Dítě a společnost
5. Dítě a svět

Vzdělávací záměr v oblasti biologické:

Stimulovat a podporovat růst a nervosvalový vývoj dítěte, podporovat fyzickou pohodu, zlepšovat tělesnou zdatnost i pohybovou a zdravotní kulturu, rozvíjet pohybové a manipulační dovednosti dětí, učit je sebeobslužným dovednostem a vést ke zdravým životním návykům a postojům.

Vzdělávací záměr v oblasti psychologické:

Rozvíjet duševní pohodu dítěte, psychickou zdatnost a odolnost, rozvoj intelektu, řeči a jazyka, poznávacích procesů a funkcí, jeho citů a vůle, stejně tak i jeho sebepojetí a sebenahlížení, jeho kreativity sebevyjádření.

Vzdělávací záměr v oblasti interpersonální:

Utvářet vztahy dítěte k jinému dítěti či dospělému, posilovat, kultivovat a obohacovat jejich vzájemnou komunikaci a zajišťovat pohodu těchto vztahů.

Vzdělávací záměr v oblasti sociálně kulturní:

Uvést dítě do společenství ostatních lidí, do života v lidské společnosti i do světa kultury a umění, pomoci dítěti osvojit si potřebné dovednosti, návyky a postoje, přijmout základní všeobecné, uznávané společenské, morální a estetické hodnoty a podílet se na utváření společenské pohody.

3.11 Další úpravy podmínek vzdělávání

V případě větší poptávky o přijetí do MŠ dětí mladších tří let zřídíme samostatnou třídu pro děti od dvou do tří let.

Neustále podle finančních možností obměňujeme herní a výukové prvky na obou školních zahradách. K tomu využíváme dotačních programů.

Zlepšovat prostředí ve třídách výměnou omyvatelných podlahových krytin.

Zlepšovat polytechnickou a environmentální výchovu vybaveností ve škole i na školní zahradě.

4. Organizace vzdělávání

Ctíme myšlenku Jana Amose Komenského a třídy rozdělujeme zpravidla podle věkových skupin dětí: 1. ročník 2-4 leté, 2. ročník 4 - 5 leté, 3. ročník 5 - 6 (7) leté. Při obsazenosti 4. třídy zde budou zařazeny děti mladší tří let. Třídy jsou převážně homogenní. Dítě zpravidla během tříletého pobytu absolvuje vzdělávání ve více třídách, s různými třídními učitelkami.

Třída Pod Výrovem je heterogenní ve věku od 2 do 7 let.

Třídy rozlišujeme podle názvů květin:

1. třída Slunečnice (zástupkyně + učitelka)	kapacita: 24 dětí po udělení výjimky 27 dětí
2. třída Pomněnky (ředitelka, učitelka)	kapacita: 24 dětí po udělení výjimky 27 dětí
3. třída Kopretiny (dvě učitelky)	kapacita: 24 dětí Po udělení výjimky 28 dětí
4. třída Zvonky (dvě učitelky)	kapacita: 20 dětí
odloučené pracoviště Pod Výrovem:	
5. třída (dvě učitelky, děti 2–7 let)	kapacita: 20 dětí

Souběžné působení učitelů na třídách je vždy v době pobytu venku a oběda. Stejně tak tomu je i v případě aktivit mimo školu, jako je např. návštěva Základní školy, plavání, cílené exkurze, výletů apod.

Zápis dětí k předškolnímu vzdělávání probíhá v době mezi 2. – 16. květnem předchozího školního roku podle předem stanovených kritérií. Podle zákona o předškolním, základním středním, vyšším odborném a jiném vzdělávání č. 561/2004 Sb., § 34 odstavec 4, ve znění pozdějších předpisů jsou upřednostňovány děti v posledním roce před zahájením povinné školní docházky. Před zápisem do mateřské školy jsou kritéria přijímání zveřejněna na webových stránkách školy www.msfrantisek.cz.

Zákonný zástupce dítěte je povinen přihlásit dítě k zápisu k předškolnímu vzdělávání (§ 34 odst. 2) v kalendářním roce, ve kterém začíná povinnost předškolního vzdělávání dítěte. Dítě, pro které je předškolní vzdělávání povinné, se vzdělává v mateřské škole zřízené obcí nebo svazkem obcí se sídlem ve školském obvodu, v němž má dítě místo trvalého pobytu, v případě cizince místo pobytu (dále jen „spádová mateřská škola“), pokud zákonný zástupce nezvolí pro dítě jinou mateřskou školu nebo jiný způsob povinného předškolního vzdělávání podle odstavce 5. Je-li dítě přijato do jiné než spádové mateřské školy, oznámí ředitel této školy tuto skutečnost bez zbytečného odkladu řediteli spádové mateřské školy (viz Školní řád). V případě, že zákonný zástupce nahlásí (viz Školní řád) vzdělávání jeho dítěte formou individuálního vzdělávání, uvede:

- ✚ jméno, příjmení, rodné číslo a místo trvalého pobytu dítěte
- ✚ období, ve kterém má být dítě individuálně vzděláváno
- ✚ důvody pro individuální vzdělávání dítěte

Zároveň je zákonný zástupce dítěte, které je individuálně vzděláváno, povinen zajistit účast dítěte u ověření, které se koná:

- ✚ první pondělí v listopadu (náhradní termín-třetí pondělí v listopadu) ve třídě předškolních dětí
- ✚ v době od 8 do 10 hodin

V případě, že zákonný zástupce nezajistí účast dítěte u ověření, ředitel ukončí individuální vzdělávání, dítě pak musí neprodleně zahájit docházku do mateřské školy. Škola umožňuje na obou pracovištích průběh pedagogické praxe studentům vysokých a středních pedagogických škol. Prevenci komunikačních schopností a správné výslovnosti zařazujeme v třídních vzdělávacích programech do jazykových činností.

Organizace alternativních odpoledních činností:

Naše mateřská škola preferuje osobnostní rozvoj dítěte, usilujeme o rozvoj každého dítěte s ohledem na jeho nadání, potřeby a zájem.

Organizace zájmové činnosti probíhá pro děti zapsané do mateřské školy v rámci odpoledních volnočasových aktivit.

Materiálně technické podmínky školy pro zájmové činnosti:

Výtvarné činnosti jsou uskutečňovány prostorech kreslířny. Vybavení výtvarným materiálem je dostatečné díky sponzorské aktivitě rodičů (zbytkové materiály).

Pro hudební činnosti využíváme elektrickou klavínou a el. varhany na vystoupeních mimo školu. Pro hru na zobcovou flétnu si z hygienických důvodů nosí děti vlastní zobcové flétničky.

Po doporučeném půlhodinovém odpočinku v rámci dodržení duševního odpočinku, vybrané děti přecházejí do center aktivit.

Děti respektují pravidlo: Hraji si, pracuji a tvořím tak, abych nerušil ostatní kamarády. Ostatní děti relaxují, dodržují odpolední klid na lehátkách.

5. Charakteristika vzdělávacího programu

„Dávejme dětem rovné příležitosti k pozornému všímání a vnímání světa kolem sebe a najdou si v něm své místo.“ Záměrem školního vzdělávacího programu „Jen si děti všimněte“ je poznávat a objevovat přírodu, respektovat ji a chránit, vytvářet si postoje o světě kolem sebe.

V mateřské škole máme možnost pomoci dětem vytvořit správné návyky, denně pobývat venku v přírodě, pozorovat, hledat, sbírat, obdivovat, brouzdat se v listí nebo v kaluži, stavět z písku hrady, tunely, dorty i krajiny, žasnout, radovat se. Přinášet dětem podněty, pracovními aktivitami přispívat k péči o svět kolem sebe.

Obsah vzdělávání je uspořádán do jednotlivých, integrovaných bloků a vychází z prioritních úkolů koncepce školy. Integrované bloky jsou tvořeny tak, aby průřezově zasahovaly všech pět vzdělávacích oblastí RVP PV. Klademe důraz na environmentální výchovu. Ta se vzájemně prolíná, stejně, jako ostatní oblasti RVP PV. Navazují na sebe, nejsou časově omezeny. Obě školy jsou zapojeny do projektu Mrkvička. Nedílnou součástí života obou škol je aktivní dodržování některých lidových zvyků ve vztahu k ročním obdobím.

Na školní program navazují třídní vzdělávací programy. Jednotlivé integrované bloky v něm učitelky rozpracovávají do třídních témat, blíže specifikují cíle, zohledňují přitom věkové zvláštnosti dětí, složení třídy, dané podmínky ve třídě, škole, možnosti regionu, potřeby dětí. V třídním vzdělávacím programu jsou již stanoveny dílčí vzdělávací cíle, které jsou prostředkem k získání kompetencí dítěte předškolního věku. Vzdělávání dětí probíhá hrou, ve všech jejích podobách. Preferujeme prožitkové učení, kooperativní a situační učení i komunitní kruh. Děti mají možnost nové poznatky ihned ověřovat v praxi na školní zahradě nebo v přilehlých přírodních lokalitách formou pokusů, objevování, ověřování. U třídních témat zdůrazňujeme návaznost a promyšlenost činností, nosný obsah, spolupráci pedagogů ve třídě, dostatek časového prostoru při jejich realizaci, aktuálnost a flexibilitu plánů. Při samotném průběhu třídních témat vycházíme z přirozené motivace, názorných ukázek pro smyslové a prožitkové vnímání. Obsah vzdělávání je rozšiřován a prohlubován doprovodnými projekty, které mohou být dlouhodobé i krátkodobé. Mohou být pouze třídní, nebo se zapojením všech věkových skupin i rodičů. Aktuálně reagujeme a měníme vzdělávání podle potřeb a požadavků dětí.

Při práci s dětmi se speciálními vzdělávacími potřebami a dětmi nadanými navazujeme na doporučení poradenských zařízení. Pro konkrétní dítě zpracováváme Plán pedagogické podpory 1. stupně, který nejpozději po třech měsících ve spolupráci se zákonnými zástupci vyhodnocujeme. Pokud nedojde ke zlepšení, kontaktujeme školské poradenské zařízení. Na základě výsledků šetření následně zpracováváme IVP, eventuálně zajistíme asistenta pedagoga. Úzce spolupracujeme se zákonnými zástupci dotčených dětí. Řídíme se Vyhláškou č. 27/2016 Sb.

Při zajišťování průběhu vzdělávání dětí od dvou do tří let se zaměřujeme především na rozvoj sebeobsluhy, samostatnosti, hry a sociálních kontaktů. Respektujeme a dodržujeme individuální přístup.

6. Vzdělávací obsah je flexibilní

Inspirací pro název našeho školního programu je báseň Jana Čarka „Ráj domova“.

Jen si děti všimněte, co je krásy na světě.
Jen se děti rozhlédněte, co tu jenom kvítí kvete,
co zvířátek jenom tu je, co tu ptáčků poletuje
a co je tu dobrých lidí, co si štěstí nezávidí.
Jen si děti všimněte, co je krásy na světě.

Integrované bloky programu „Jen si děti všimněte“

I. Nejsem na světě sám

Integrovaný blok charakterizuje vymezení vztahů dítěte a rodiny, dítěte a kamaráda, dítěte a společnosti, dítěte a pohybu, dítěte a zdraví, prevence zdraví, rozvoji komunikačních schopností.

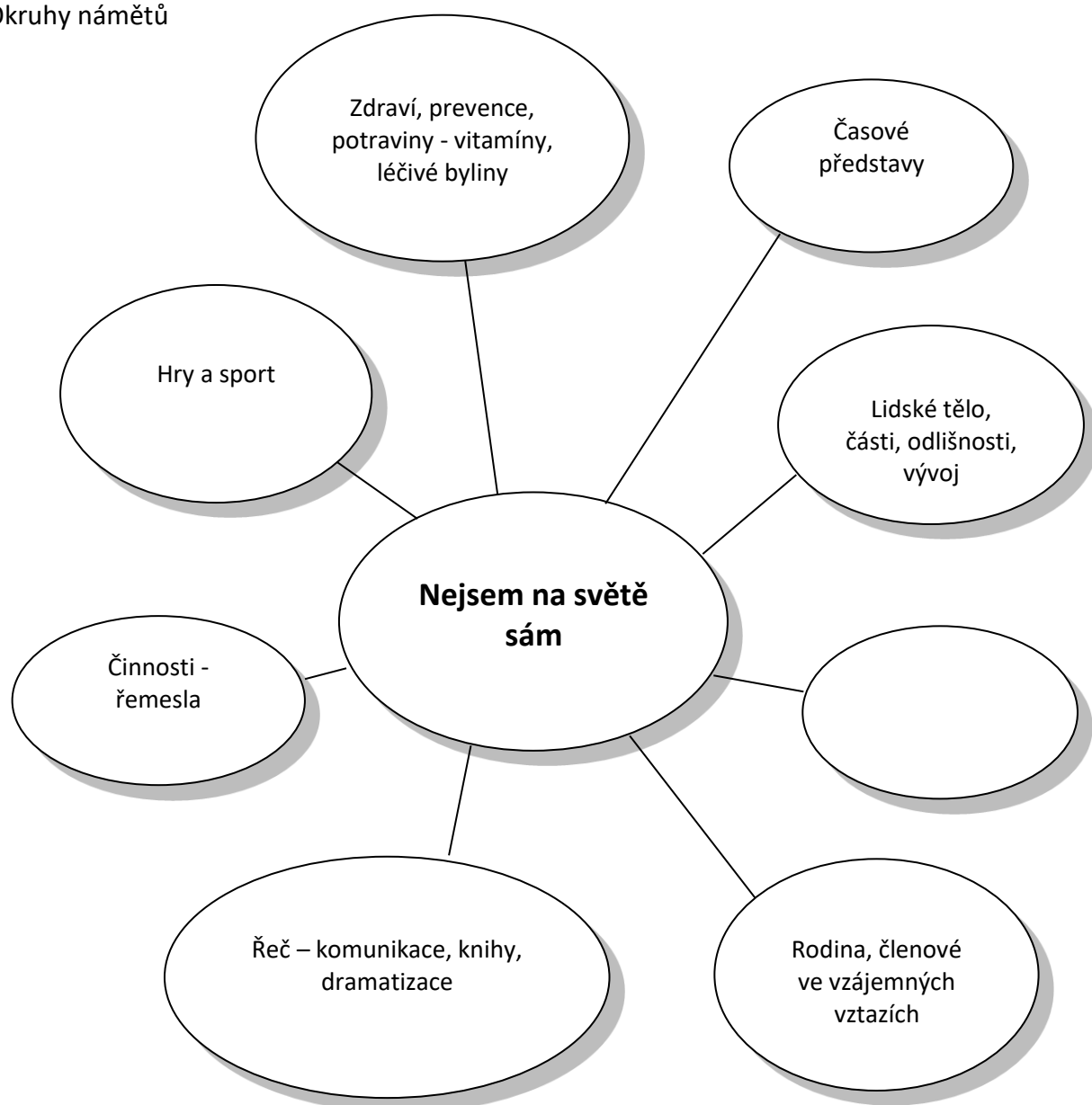
Klíčové kompetence a očekávané výstupy:

- učit znát své tělo
- znát vývoj a změny lidského těla od narození přes dětství, dospívání, dospělosti a stáří s jeho odlišnostmi
- posilovat pozitivní vztah k pohybu, přijímat pohyb jako přirozenou součást života
- chápat význam dodržování hygienických zásad a zásad zdravé životosprávy uvědoměle je používat
- vnímat a respektovat lidi s handicapem, lidi odlišných národností a jejich kultur
- vytvářet základy pozitivního myšlení, osobní spokojenosti, přátelských vztahů
- posilovat citové vazby k rodině, mezi dětmi i ke společenství dospělých
- vytvářet čtenářské dovednosti
- rozvíjet řeč a správnou výslovnost
- vytvářet u dětí návyk každodenního kontaktu s knihou.
- umím vyjádřit své pocity a potřeby
- vnímám knihu jako součást svého života, jako svého kamaráda
- vnímám pohyb a sport jako součást zdravého stylu života
- neodmítám ovoce, zeleninu, mléčné výrobky, maso, jako součást zdravé výživy
- jsem dobrým kamarádem
- chovám se slušně
- chráním své zdraví, dodržuji stanovená společenská pravidla, pravidla bezpečnosti

Okruhy činností:

Práce s knihou, osvětová spolupráce s rodinou, návštěvy kulturních akcí, pravidelné předčítání, dramatizace, jazykové činnosti, spolupráce s městskou knihovnou, veřejná vystoupení, pořádání třídních a školních oslav, pohybové a sportovní činnosti, zdravotní výchova.

Okruhy námětů



II. S přírodou jsem kamarád

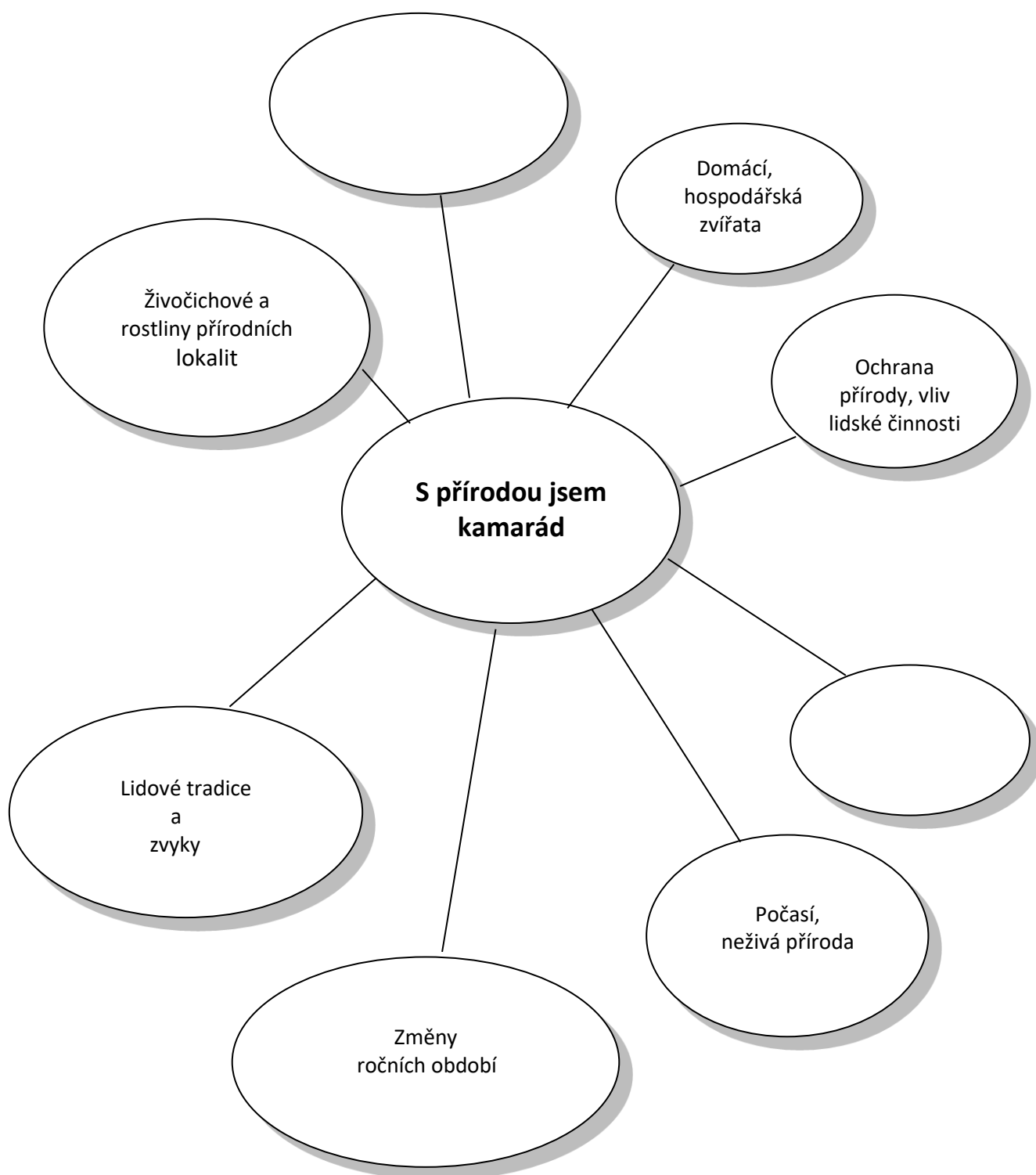
Integrovaný blok charakterizuje poznatky o přírodě. Znamky ročních období, změny v přírodě, povědomí o ekologii, příznivý vztah k živé i neživé přírodě.

Klíčové kompetence a očekávané výstupy:

- rozvíjet smyslové vnímání přírodních krás
- posilovat vztah k místu svého bydliště, ke svému městu, k přírodní lokalitě ve svém nejbližším okolí.
- rozvíjet fyzickou a psychickou zdatnost
- vytvářet emocionální vztah k životnímu prostředí, mít odpovědnost za lidské konání
- respektovat stanovená pravidla
- mít povědomí o propojenosti vztahů mezi lidskou činností a procesy v přírodě
- poznávat lidové tradice v návaznosti na čtyři roční období
- přijímat lidové tradice a zvyky jako součást kultury společnosti lidí a národů
- znám přírodu v proměnách čtyř ročních období
- chráním přírodu
- vnímám možná nebezpečí přírody
- dodržují tradice lidových svátků s jejich symboly a rituály
- společně sdílím zážitky, vyjadřuji emoce

Okruhy činností:

Volné pohybové činnosti, pěstitelské činnosti, pokusy, experimenty, pozorování, práce s lupou, kulinářské činnosti, turistické vycházky, výlety, besedy, osvětové činnosti, úklidové práce, práce s naučnou literaturou, encyklopediemi, výtvarné a pracovní činnosti.



III. Cestování mám rád

Integrovaný blok charakterizuje Zemi jako součást vesmíru. Slunce a vodu jako zdroj života na Zemi. Zemi, místo kde žiji, moje město, můj dům – můj domov.

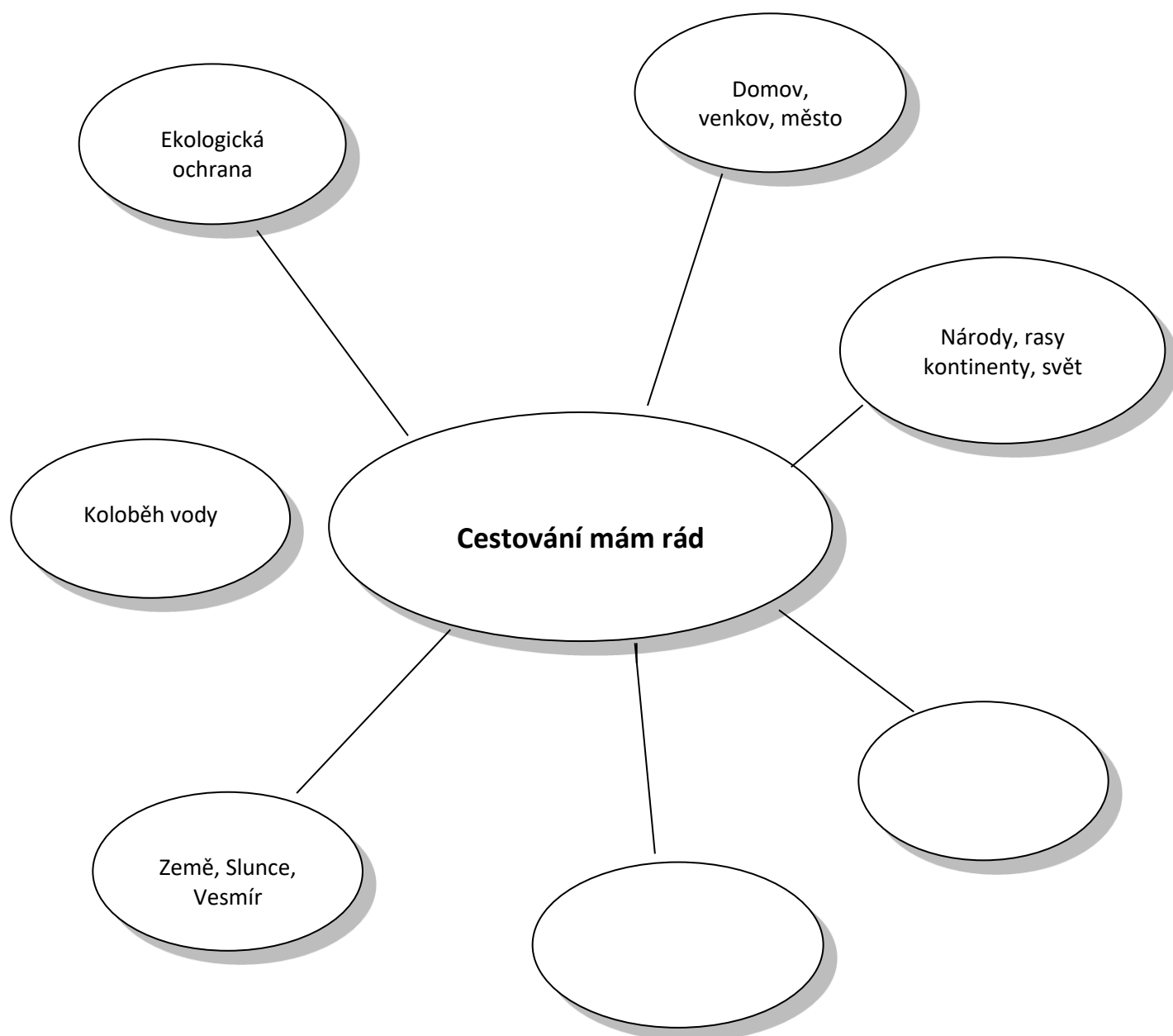
Klíčové kompetence a očekávané výstupy:

- poznat kultury jiných národů
- posilovat vztah k místu svého bydliště, k městu, v němž žiji, k lidem, kteří v něm žijí
- osvojit si elementární poznatky o okolním světě.
- získat obecné vědomosti o hvězdné soustavě
- rozvíjet fantazii, orientovat se v čase
- vnímat rozmanitý, pestrý a pozoruhodný řád vesmíru
- rozumět koloběhu vody v přírodě s jeho souvislostmi
- podporovat přemýšlivý postoj ve vztahu k přírodě, uvědomit si význam ochrany životního prostředí
- poznat souvislosti příčin a následků
- rozlišit pozitivní a negativní působení člověka na přírodu
- znám místo, kde žiju
- znám město Nové Město nad Metují, jeho výjimečné kulturní a historické památky
- znám odlišnosti života na venkově a v městském prostředí
- znám cestu do školy, nejbližší obchod, cestu na hřiště, domů
- přemýšlím o svém chování v přírodě
- chráním živou a neživou přírodu, šetřím vodu
- vím, že žiji ve společenství lidí různých ras a národů
- respektuji jejich odlišnosti
- jsem tolerantní vůči lidem jiných kultur a vyznání
- znám obecné souvislosti mezi životem na Zemi a vesmírem

Okruhy činností:

Časové představy, práce s mapou, globusem, kalendářem, využití naučné literatury, hudební činnosti, literární a jazykové činnosti, vycházky, výlety, přímá pozorování, pokusy a experimenty, tříděné odpadu, osvětové činnosti.

Okruhy námětů



Na školní vzdělávací program navazují třídní vzdělávací programy. Pro každý školní rok je pro každou třídu specifická motivace celého TVP (např. Pejsek a kočička, Broučci, Bob a Bobek...). Vybrané motivační téma provází konkrétní třídu po celý školní rok ve všech tématech. Jednotlivé integrované bloky v něm učitelky rozpracovávají do třídních témat, blíže specifikují cíle, zohledňují přitom věkové zvláštnosti dětí, složení třídy, dané podmínky ve třídě, škole, možnosti regionu, potřeby dětí.

V třídním vzdělávacím programu jsou stanoveny konkrétní klíčové kompetence, pomocí kterých se přiblížíme k očekávaným výstupům.

7. Dílčí projekty a programy

Celé Česko čte dětem.....

Mateřská škola se od 1. září 2010 zapojila do celorepublikového programu „Celé Česko čte dětem“. Naší snahou je navázat spolupráci s rodiči a osvětovou činností podpořit čtení dětem v rodinách, ve škole. Pravidelným předčítáním učíme děti jazyku a myšlení, rozvíjíme jejich paměť a obrazotvornost, obohacujeme je o vědomosti a vzorce morálního chování, posilujeme jejich sebevědomí. Nejde jen o čtení, ale i o emoční citění dětí. V blízkosti svých nejbližších, rodičů, sourozenců, prarodičů děti posilují vědomí, že jsou milované a důležité. Vnímají jejich pohazení a přítomnost. Učíme děti, aby vnímaly knihu jako svého kamaráda, jako zdroj poučení a zábavy, jako nejlepší investici do své budoucnosti.

Cíle:

- vytvářet pevné pouto mezi rodičem a dítětem
- podílet se na emočním rozvoji dítěte
- četbou inspirovat dítě k výtvarným, divadelním aktivitám
- učit morálním univerzálním hodnotám (poctivost, úcta, odpovědnost, empatie, rozum, odvaha, spravedlnost)
- rozvíjet jazyk, paměť a představivost, učit myšlení
- formovat čtecí návyky, čtenářskou gramotnost
- podporovat získávání vědomostí
- poskytovat příležitost každodenního kontaktu s psaným slovem
- rozšiřovat znalosti
- zlepšovat soustředění

Činnosti a metody:

- pravidelné denní předčítání dětem z literatury vhodné pro danou věkovou kategorii dětí ve třídě (četba na pokračování, vybrané příběhy, pohádky, bajky, pověsti, poezie)
- návštěvy knihovny, besedy, výpůjčky knih
- pravidelné hovory o knížkách
- volný přístup ve třídě ke knihám z dětské knihovny, časopisům
- osvětová činnost pro rodiče: besedy, informační panely s obrazovými materiály, propagační materiály, informace o knihách čtených v MŠ, prodejní výstavky knih
- knižní dárky (k odchodu z MŠ)

Svět nekončí za vrátky, cvičíme se zvířátky

Od roku 2017 se pravidelně obě mateřské školy zapojují do projektu České obce sokolské, ke zlepšení sportovní všestrannosti. Po celý školní rok děti provází cvičením pět zvířátek. Pokud děti zvládnou splnit úkol, jsou odměněni konkrétní samolepkou, kterou si nalepí do cvičebního deníčku. Na konci roku bude na každého, kdo úkoly splní, čekat i odměna za vytrvalost, snahu něco nového se naučit a dokázat vše splnit.

Přibližování se k přírodě-Environmentální výchova

Klíčové kompetence

- 1. Kompetence k učení** – rozvíjet vzdělávací dovednosti a chuť dítěte poznávat stále nové věci, podílet se na ochraně životního prostředí ve všech jeho formách
 - 2. Kompetence k řešení problémů** – podporovat sebevědomí dítěte a vést jej k vědomí, že cesta člověka není jednoduchá a přináší mnohá úskalí, o to je však radostnější
 - 3. Kompetence komunikativní, personální a sociální** – podporovat utváření vztahů dítěte, rozvoj jeho osobnosti, komunikace, duševní pohody, ale i schopnosti podílet se na společné pohodě ve svém sociálním prostředí
- Kompetence činnostní a občanské** – rozvíjet vědomí dítěte, že je součástí širšího společenství, ať už přírodního nebo lidského, v rámci toho se podílí na tvorbě a dodržování pravidel a formuje si osobní odpovědnost-vést děti ke zdravým životním návykům a postojům, uvést jej do světa materiálních a duchovních hodnot

Dlouhodobé záměry environmentální výchovy

1. Výchovně – vzdělávací

- základní povědomí o okolním světě a jeho dění
- seznamování s místem, kde žijí, navštěvují MŠ, vycházky po městě, do přírody za poznáním různých biotopů, exkurze a návštěvy významných míst v Novém Městě nad Metují
- spoluvytváření zdravého a krásného prostředí – úklidové práce i pěstitelské práce, dodržování pravidel soužití a chování v přírodě, osobní zodpovědnost za své chování, společná řešení problémů
- rozvíjení estetického vnímání přírody a citlivému vztahu k ní – využití přírodního tématu ve tvořivé práci, práce s přírodním materiálem, zajistit dětem bohatou nabídku

2. Používané metody a formy práce

- zařazovat téma přírody a její ochrany do všech vzdělávacích oblastí – každodenní plánování TVP
- ve vzdělávání dětí praktikovat učení prožitkem, smyslovým vnímáním, zařazovat projektovou výuku – smyslové hry všeho druhu, pokusy, ověřování, pocitové hry, pohybové hry, exkurze, školní projekty, tematické dny, prožitkové aktivity...
- vzdělávání dětí přenést do přírodního prostředí školní zahrady, lesa, louky...

3. DVPP

- zapojení všech účastníků do zlepšení povědomí o environmentální výchově, účast na seminářích, studium odborné literatury, výměna zkušeností se spřátelenou školou, výměna zkušeností, příklady dobré praxe, společná diskuse na poradách, spolupráce s MAS Pohoda venkova Dobruška

4. Zlepšení vybavení provozu

- stále zlepšovat naši současnou zahradu, věnovat dobrou péči v ovocné části i badací části směrem k přebudování v duchu přírodní zahrady pro badání i pohybové aktivity (terénní úpravy, využití svahů a nerovností – dřevěné schody, svahová skluzavka, svahový domeček, přírodní amfiteátr, motýlí zahrádka, vyvýšené bylinkové, trvalkové i zeleninové záhony, mlhoviště, vodní korýtka, pozorovatelná, kompost, naučné panely, hmatový chodník, dendrofon...)

- informovat o plánech a aktivitách na poradách, pro rodičovskou veřejnost využít webové stránky školy a nástěnky v hale školy
- chovat se ekologicky, šetrně-třídění odpadu, neplýtvat energiemi, zapojení do projektu „Recyklohraní“
- používat bezobalové ekologické přírodní čisticí prostředky
- využívat dotační programy
- pokračování v programu „Mrkvička“

Rozvoj jazykových schopností podle D.B. Elkonina

Tradičně nabízíme dětem v posledním roce před vstupem do Základní školy tento projekt pro zlepšení připravenosti na čtení a psaní. Jednou týdně děti pracují 30 minut po poledním odpočinku, v rámci předškolních aktivit, s proškolenou paní učitelkou.

Lísteček

Je název dlouholetého dětského pěveckého sboru. Sboreček vede zkušená paní učitelka. Na klavír děti doprovází paní učitelka – klavíristka. Sbor Lísteček vystupuje a reprezentuje školu na dětských akcích školy, v programech a pořadech pořádaných Městským klubem, ale i jinými organizacemi, jakým jsou např. Zpívání u vánočního stromu, vánoční výstava na zámku „Vánoce s květinou“, přehlídky pěveckých sborů atd. Zkoušky sborečku jsou jednou za dva týdny, po poledním odpočinku.

Barvička

Děti mají možnost se rozvíjet ve výtvarném kroužku, kde mohou vyzkoušet neobvyklé techniky a výtvarné materiály. Často jsou jejich práce oceňovány ve výtvarných soutěžích v regionu i celostátně. Přípravují s paní učitelkou výzdobu mateřské školy. Na tyto činnosti se mohou těšit jednou za dva týdny v době po odpoledním odpočinku.

Školička bruslení

Každý rok na podzim ve spolupráci s městem Nové Město nad Metují a Spartakem Nové Město nad Metují se účastníme v dopoledních hodinách školičky bruslení pro předškolní děti na zimním stadionu v Novém Městě nad Metují. Dětem se věnuje tým lektorů, který s nimi pracuje ve skupinkách a využívá pomůcky a předměty k motivaci dětí a nácviku správného bruslení. Rodiče dětí velmi dobře hodnotí tuto aktivitu a často pomáhají s přezouváním dětí do a z bruslí a doprovázejí nás. Děti absolvují 5-10 lekcí, podle možností a kapacity zimního stadionu.

Plavecká školička

V jarních měsících, zpravidla od dubna do června navštěvují předškolní děti plaveckou školičku v Domě zdraví vedenou Centrem Najáda. Děti se v deseti lekcích hravou formou seznamují s vodou a získávají základní průpravu pro nácvik plavání a správného dýchání. Výuka probíhá v dopoledních hodinách.

Fa-Ny

V jarních měsících připravujeme pro nové zájemce, děti a rodiče, kteří se chystají k zápisu do mateřské školy tři hravá odpoledne. Děti i rodiče se mohou seznámit s učitelkami, poznají třídy a jejich vybavení. Mohou si vyzkoušet připravené aktivity. Přinášíme tak možnost nenásilně si zvykat na mateřskou školu, svoji budoucí učitelku, třídu i zahradu školy. Po celou dobu je s dítětem jeho rodič, kterému jsme připraveni odpovídat na otázky týkající se provozu školy.

Další sportovní aktivity

Děti se zapojují do aktuálně nabízených týdenních sportovních aktivit s trenéry pro zlepšení všeobecné fyzické kondice a prohloubení základních pohybových dovedností.

8. Evaluační systém školy

Tato oblast by měla ověřit naplňování stanovených záměrů a cílů v dokumentech školy a zároveň soulad školních dokumentů s cíli RVP PV.

Oblast	Nástroje a metody	Termín	Zodpovědnost
Soulad ŠVP (TVP) s RVP PV	Ověřit soulad TVP – ŠVP – RVP PV zadáním do InspIS	Zadání do InspIS do konce školního roku 2020/2021 a následně 1x ročně (červen) nebo dle aktuálních změn RVP PV	(Ř) ředitelka (Z) zástupkyně (VU) vedoucí učitelka (U) učitelky
	Pedagogické rady	průběžně	Ř
Plnění cílů ŠVP (TVP)	Kontrola třídní dokumentace, třídní knihy (v programu Správa mateřských škol), TVP (ŠVP)	Průběžně nebo dle potřeby	Ř
	Označení klíčových kompetencí a dílčích cílů z RVP PV	Denně při zápisu do třídní knihy, po skončení tématu	U

Obsah vzdělávání (zpracování a realizace IB)	Kontrola třídní dokumentace,	Říjen,	Ř + Z
	hospitace	Dle ročního plánu	Ř + Z + VU
	Vzájemné hospitace	Dle ročního plánu	Ř + Z + U
	Dotazník pro rodiče	1x ročně	Ř + Z + U
Práce učitelů včetně jejich sebereflexe	Hospitace	Dle ročního plánu	Ř + Z + VU
	Vzájemné hospitace	Dle ročního plánu	Ř + Z + U
	Orientační vstupy	Průběžně	Ř + Z + VU
	Zpracování POPRu a osobní pohovory nad POPRem	1x ročně zpracování POPRu, 1x ročně zhodnocení výsledků, 1x ročně osobní pohovor	Ř + U
Výsledky vzdělávání (pedagogická diagnostika)	Zápis do Záznamových archů (vzor MŠMT + vzor Dr. Lidmila Pekařová)	Minimálně 2x ročně, pozorování je průběžné	U
	Portfolio dítěte	průběžně	U
	Evaluace Podpůrných opatření	1x za ¼ roku	U + VU + Ř
Kvalita podmínek vzdělávání	Pedagogické rady	Dle ročního plánu, 1x měsíčně, 1. pondělí v měsíci	Ř + Z

	Porady vedení (Ř, Z, VU)	Dle potřeby, zpravidla 1x týdně	Ř, Z, VU
	Provozní porady	Dle ročního plánu, 2x ročně, nebo dle potřeby	Ř + Z + vedoucí ŠJ
	Dotazník pro rodiče	1x ročně	Ř, Z, VU

Použité zdroje

Při tvorbě školního vzdělávacího programu „Jen si děti všimněte“ jsme se opírali o RVP PV (č.j. MSMT-44476/2020-6), o platnou legislativu, zohlednili jsme současné podmínky a možnosti školy.

Zpracovala: Hana Kavková ředitelka

Schváleno na pedagogické a provozní radě dne 5. 6. 2023