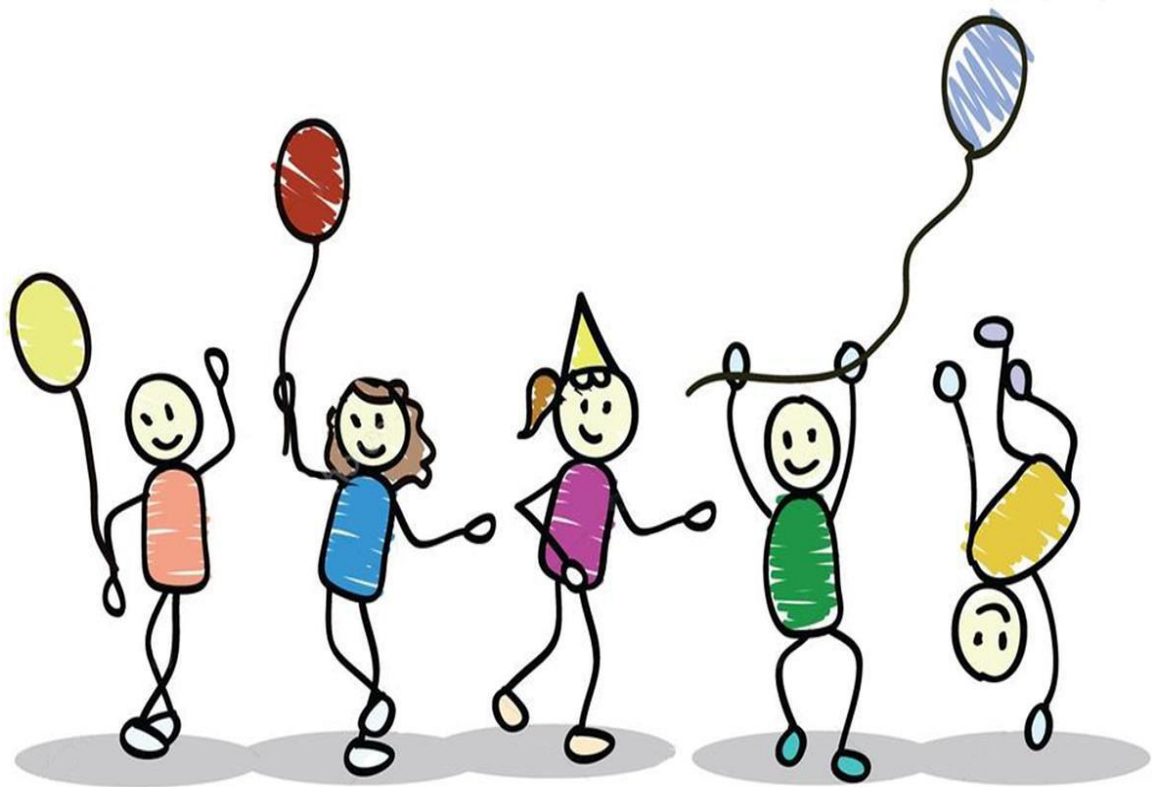


ŠKOLNÍ VZDĚLÁVACÍ PROGRAM

Světohrátky



aneb

**hrou a poznáním nalézám sám sebe
a svět kolem mne a tebe**

| | | |
|-------|--|----|
| 1 | Identifikační údaje..... | 3 |
| 1.1 | Název ŠVP..... | 3 |
| 1.2 | Údaje o škole..... | 3 |
| 1.3 | Zřizovatel..... | 4 |
| 1.4 | Platnost dokumentu | 4 |
| 2 | Charakteristika školy | 5 |
| 2.1 | Základní údaje | 5 |
| 2.2 | Dlouhodobý plán školy..... | 6 |
| 3 | Podmínky vzdělávání..... | 9 |
| 3.1 | Věcné (materiální) podmínky..... | 9 |
| 3.2 | Životospráva..... | 11 |
| 3.3 | Psychosociální podmínky | 12 |
| 3.4 | Organizace chodu..... | 15 |
| 3.5 | Řízení mateřské školy..... | 15 |
| 3.6 | Personální zajištění | 16 |
| 3.7 | Spolupráce s dalšími institucemi..... | 17 |
| 3.8 | Formy spolupráce se zákonnými zástupci a dalšími sociálními partnery | 17 |
| 3.9 | Zabezpečení vzdělávání dětí se speciálními vzdělávacími potřebami | 19 |
| 3.10 | Zabezpečení vzdělávání dětí mimořádně nadaných..... | 19 |
| 4 | Organizace vzdělávání..... | 20 |
| 5 | Charakteristika vzdělávacího programu | 22 |
| 6 | Vzdělávací obsah..... | 25 |
| 6.1 | Principy a metody vzdělávání | 25 |
| 6.2 | Třídní vzdělávací program..... | 26 |
| 6.3 | Uspořádání témat ŠVP | 27 |
| 6.4 | Integrované bloky | 29 |
| 6.4.1 | Kouzelný svět kolem nás | 29 |
| 6.4.2 | Kouzelný svět svátků, tradic a oslav..... | 37 |
| 6.4.3 | Kouzelný svět přírody..... | 44 |
| 6.4.4 | Kouzelný svět mého já | 50 |
| 7 | Dílčí projekty a programy..... | 58 |
| 8 | Systém evaluace..... | 59 |
| 8.1 | Oblasti autoevaluace | 59 |
| 8.2 | Cíle a kritéria autoevaluace..... | 63 |
| 8.3 | Nástroje autoevaluace, časové rozvržení autoevaluačních činností a odpovědnost ped | 63 |
| 9 | Přílohy ŠVP | 64 |
| 9.1 | Vzdělávání dvouletých dětí..... | 64 |
| 9.2 | Vzdělávání dětí Hejného metodou | 73 |
| 9.3 | Preventivní program ochrany před sociálně patologickými jevy | 77 |
| 10 | Závěr..... | 81 |

1 Identifikační údaje

1.1 Název ŠVP

NÁZEV ŠVP: SVĚTOHRÁTKY

VZDĚLÁVACÍ PROGRAM: RVP PV

MOTIVAČNÍ NÁZEV: ANEB HROU A POZNÁNÍM NALÉZÁM SÁM SEBE A SVĚT KOLEM MNE A TEBE

1.2 Údaje o škole

NÁZEV ŠKOLY: Mateřská škola Slezská Ostrava, Komerční 22a, příspěvková organizace

ADRESA ŠKOLY: Komerční 704/22a, Muglinov, Ostrava, 71200

JMÉNO ŘEDITELE ŠKOLY: Mgr. Michaela Špaňhelová

KONTAKT: 725 699 555

e-mail: mskomerčni@seznam.cz,

web: <https://www.mskomerčni.info/>

IČ: 72542713

IZO: 181027381

RED-IZO: 691002967

1. ODLOUČENÉ PRACOVIŠTĚ:

Adresa mateřské školy : Jaklovecká 1201/14, Slezská Ostrava, 710 00

Zástupce statutárního orgánu : Mgr. Jarmila Mrukwiová

Telefonní spojení : 733 541 214

Email : ms-jaklovecka@seznam.cz

2. ODLOUČENÉ PRACOVIŠTĚ:

Adresa mateřské školy : Slívova 631/11, Slezská Ostrava 710 00

Vedoucí učitelka : Bc. Lenka Benbenková

Telefonní spojení : 724 235 082

Email : ms-slivova@seznam.cz

KOORDINÁTOŘI TVORBY ŠVP: Mgr. Michaela Špaňhelová ve spolupráci s týmem pedagogických pracovníků

1.3 Zřizovatel

NÁZEV ZŘIZOVATELE: Úřad městského obvodu Slezská Ostrava

ADRESA ZŘIZOVATELE: Těšínská 138/35, 710 16 Ostrava - Slezská Ostrava

KONTAKTY:

Kontaktní centrum Magistrátu města Ostravy

Telefonní číslo: 800 990 980 (599 499 311)

Spojovatelka: 599444444

Adresa elektronické podatelny: posta@slezska.cz

ID datové schránky: 56zbpub

1.4 Platnost dokumentu

PLATNOST OD: 1. 9. 2020

VERZE ŠVP: 1

ČÍSLO JEDNACÍ: KOM/0502/2020

DATUM PROJEDNÁNÍ V PEDAGOGICKÉ RADĚ: 25. 8. 2020

2 Charakteristika školy

2.1 Základní údaje

Umístění školy v obci: v klidové zóně

Druh provozu školy: Celodenní

Velikost školy: 147 (velká škola)

Počet školních budov: 3 neprovázané

Venkovní areál školy: zahrada

OBEČNÁ CHARAKTERISTIKA ŠKOLY

MŠ Komerční

Mateřská škola Komerční je školským zařízením, které bylo vybudováno v obvodu Slezské Ostravy v klidném prostředí okrajové části sídliště Muglinov. Mateřská škola byla postavena pro účely předškolního vzdělávání před cca třiceti lety.

Budova mateřské školy je 3 třídní a skládá se ze dvou podlaží.

Zahrada mateřské školy je mírně členitá, plná vzrostlých stromů, které zajišťují v horkých měsících potřebný stín a v ostatních měsících roku nádhernou barevnou kulisu. Zahrada poskytuje dětem dostatek možností nejen pro hry, ale i pro ekologickou výchovu, kterou mateřská škola průběžně zařazuje do vzdělávacího programu. Plány do budoucna počítají s rozvojem a rozšířením možností využití školní zahrady pro další aktivity dětí a jejím obohacením o přírodní hrací prvky a záhony.

Okolí mateřské školy je upravené a bezpečné. V bezprostřední blízkosti nevede žádná dopravní komunikace, která by ohrožovala děti, působila hluk a produkovala škodlivé emise. Před budovou mateřské školy je parkoviště s dostatečným počtem parkovacích míst.

Mateřská škola Jaklovecká

Mateřská škola se nachází v klidné části Slezské Ostravy, kde děti nejsou rušeny hlukem ani ruchem města. Poloha mateřské školy nedaleko centra města umožňuje kulturní i společenské vyžití a současně poskytuje dostatečný kontakt s přírodou.

Budova mateřské školy vilového typu zapadá do okolní výstavby, je třípodlažní, pouze první a druhé podlaží je využíváno pro vzdělávání dětí. Součástí školy je přilehlá zahrada, která je vybavena herními prvky k uspokojování pohybových i relaxačních potřeb dětí předškolního věku. Mateřská škola v současné době poskytuje dětem velmi klidné, estetické a bezpečné prostředí.

Mateřská škola Slívova

Mateřská škola je umístěna v jednopodlažní cihlové budově, která dříve sloužila jako bytové jednotky. Z této budovy byla dne 1. 3. 1963 zřízena jednotřídní mateřská škola s prostornou třídou, hernou i šatnou. Školu obklopuje rozsáhlá zahrada s dominantou vzrostlých stromů a další zelení. Její rozloha a členitost vedla k vybudování různých zákoutí s průlezkami, pískovištěm, dalšími prvky pro hry a dostatečné pohybové vyžití dětí.

2.2 Dlouhodobý plán školy

UMÍSTĚNÍ MATEŘSKÝCH ŠKOL NÁM UMOŽŇUJE

- zaměřit se na úzkou spolupráci s rodiči
- podporovat v dětech základní kulturně společenské postoje, návyky a dovednosti, vnímání uměleckých a kulturních podnětů ve městě Ostrava (pravidelná návštěva divadel, muzeí, výstav a jiných kulturních a vzdělávacích akcí)
- osvojit si elementární poznatky o městě, ve kterém žijeme, o své zemi, její historii i kultuře
- podporovat estetické vnímání
- podporovat pohybové aktivity a zdravý životní styl

NAŠE VIZE A PLÁNY

Podpora rodiny

- uznávat a podporovat dominantní úlohu rodiny při výchově dítěte, nadále posilovat skutečné partnerství a spoluúčast rodičů ve vzdělávacím programu
- podporovat a vylepšovat typ školy rodinného charakteru, kam rodiče svěřují své děti s pocitem bezpečí a jistoty, na základě důvěry k pracovníkům školy
- nadále udržovat s rodiči pocit důvěry, se kterým s námi spolupracují a svěřují nám své děti

Podpora výchovy a vzdělávání

- zajistit rovnováhu mezi svobodným rozvojem osobnosti každého dítěte a nezbytně žádoucí mírou omezování, které s sebou nese výchova ve formálně vytvořené sociální skupině
- stavět na spolupráci s rodinou a sociálně komunikativních strategiích - základem bude didaktická činnost organizovaná převážně v menších skupinách, tvořivá a volná hra, předkládání problémových zadání
- vytvořit podmínky pro přirozený přechod od nezávazného dětství k systematickému vzdělávání v pozdějším věku - vytváření příležitostí hrát si, řešit různé úkoly a rozhodovat se a jednat samostatně

- zajišťovat takový pedagogický přístup k dětem, kde péče, výchova a vzdělávání vytvářejí jeden celek, kde je vyváženě zastoupeno spontánní a záměrné učení, založené na aktivní účasti dítěte, didaktická činnost organizovaná převážně v menších skupinách s individuálním využitím rozmanitých her a činností a kde je dán prostor pro realizaci podnětů a uspokojení potřeb ze strany dětí
- zařazovat další nové metody práce - především projektovou metodu, prožitkové, kooperativní a integrované učení, předkládání problémových úkolů, situační učení - metodu tvořivé improvizace - reagovat na okamžitou situaci a tím poskytovat dítěti srozumitelnou, praktickou ukázkou životních souvislostí - vytvářet záměrné modelové situace, ale i vycházet ze situačně orientovaného plánování
- základní činností školy bude i nadále hra ve všech podobách, experimentování
- poskytovat kvalitní logopedickou prevenci tak, aby byl zajištěn bezproblémový nástup dětí do základní školy
- vytvářet správné stravovací návyky u dětí

Podpora vlastenectví

- seznamovat děti s historií, kulturou a událostmi, které jsou důvodem státních svátků
- probudit v dětech zájem o historii našeho města, naší země

Podpora estetického vnímání

- podporovat tvořivost, představivost, fantazii a schopnost esteticky vyjádřit svoje prožitky
- vytvářet u dětí pozitivní vztah k umění - seznamovat děti s uměním a světem kultury prostřednictvím poslechu hudby, divadelních představení, návštěvami výstav, historických a kulturních objektů v našem regionu
- podporovat v dětech vědomí, že nečinnost není normální, vést děti k tomu, aby si v pozdějším věku dokázaly vyplnit čas účelně a smysluplně aktivitami, které jsou jim příjemné, které je uspokojují a napomáhají jejich rozvoji

Podpora zdravého vývoje

- zohlednit k tomu, že přibývá dětí se špatným držením těla, obézních dětí, dětí s nízkým zájmem o fyzické aktivity - i nadále bude prioritní zaměřovat se především na podporu těchto aktivit a vytváření pozitivního vztahu dětí k pohybu

Podpora partnerského přístupu k dětem

- akcentovat především sebedůvěru, sebejistotu a zdravé sebevědomí každého jedince při plnění přiměřených úkolů
- důvěra k otevřeným možnostem a schopnosti vnitřního posilování jedincem samým

CÍLE A ZÁMĚRY ŠKOLY

Naším cílem je ovlivnit kvalitu vzdělávacího procesu v takové míře, aby pozitivně působila na rozvoj celé osobnosti dítěte, především při vytváření základů klíčových kompetencí, které jsou důležité a významné nejen z hlediska přípravy dítěte pro započatí systematického vzdělávání, ale zároveň pro jeho další životní etapy i celoživotní učení.

Naším cílem je vybavit každé dítě takovými dovednostmi, aby se dokázalo hodnotit samo a převzalo za svůj rozvoj a pokroky postupně zodpovědnost.

Usilujeme o to, aby dítě odcházející do základní školy umělo:

- být samostatné, orientovat se v nových situacích
- vést dialog, naslouchat, vyjádřit své potřeby a myšlenky
- prezentovat to co umí a dovede
- rozvíjet své dovednosti a zájmy, co nejlépe využít svůj čas
- být zodpovědné za svá rozhodnutí

Naším záměrem je rozvinout poznatky dětí o různých oblastech živé a neživé přírody přizpůsobené jak konkrétním regionálním i místním podmínkám, tak jednotlivým dětem v rozsahu jejich individuálních možností a potřeb. Pozornost bude věnována nejen živým organismům a všemu, co s nimi souvisí, ale předmětem poznávání bude taktéž planeta Země v rámci sluneční soustavy, vztah mezi organismy a jejich prostředím a vztah organismů navzájem. Právě tento vztah nám umožní uvést děti do společenství ostatních lidí, do světa kultury a umění (oblast sociálně-kulturní), podporovat utváření vztahů (oblast interpersonální), založit u dětí elementární povědomí o okolním světě (oblast environmentální) a v neposlední řadě utvářet a podporovat duševní (oblast psychologická) i fyzickou (oblast biologická) pohodu.

FILOZOFIE ŠKOLY

Přejeme si, aby naše mateřská škola byla pro děti životním prostorem naplněným hodnotnými podněty a vstřícností. Aby pomáhala dětem objevovat jejich první velký svět, podporovala pohyb jako životní princip, láskyplné vztahy jako nezbytnost lidství, vzdělávání, jako celoživotní potřebu a dobrodružství. Veškeré naše úsilí směřuje k tomu, aby čas, který děti v MŠ stráví, byl časem, který v nich zanechá nesmazatelné stopy do jejich životů.

„Hovoříme-li o bohatství potencialit dítěte, pak máme na mysli i takové kvality jeho osobnosti, jako je být šťasten, vnímat lásku a sympatii druhých a odpovídat jim vlastními projevy láskyplnosti a sympatie, vymanit se ze zúženého nahlížení na věci a pokoušet se o nahlédnutí širších a hlubších souvislostí, vyvinout úsilí ke kultivaci vlastního svérázu a být ušlechtilým způsobem sám sebou, přijmout výzvy otevřené budoucnosti a usilovat o vytyčené cíle, brát na sebe odpovědnost a dostát jí v konfrontaci s obtížemi.“

(Zdeněk Helus, Dítě v osobnostním pojetí)

3 Podmínky vzdělávání

3.1 Věcné (materiální) podmínky

Kvalita podmínek významně ovlivňuje kvalitu vzdělávání. Koncepce MŠ směřuje k vytvoření takového prostředí, které poskytne dětem příležitosti k výběru a realizaci činností podle svých individuálních potřeb a pomůže jim rozvíjet se s ohledem na vlastní zájmy a možnosti.

PROSTORY MATEŘSKÉ ŠKOLY

- všechny vnitřní i venkovní prostory mateřské školy splňují bezpečnostní a hygienické normy dle platných předpisů
- prostorové uspořádání vyhovuje různým činnostem dětí v souladu s RVP PV
- prostorové podmínky a vnitřní uspořádání třídy pro výchovu a vzdělávání ve třech třídách mateřské školy umožňuje vzdělávat pouze 21 dětí - omezení vychází z vyhlášky 410/2005 Sb. O hygienických požadavcích na prostory...
- prostory koupelen a WC jsou ve dvou třídách mateřské školy Jaklovecké nevyhovující
- podlahové krytiny v některých prostorách škol jsou již nevyhovující, ve třídách mateřské školy chybí dostatečné vybavení nábytkem pro realizaci námětových her dětí

Záměr:

- rekonstrukce koupelen na MŠ Jaklovecké - rozšíření prostoru na úkor vedlejších místností
- obměna podlahové krytiny v komunikačních zónách školy MŠ Jaklovecká a MŠ Komerční

NÁBYTEK, VYBAVENÍ POMŮCKAMI, HRAČKAMI

- nábytek i ostatní vybavení je přizpůsobeno antropometrickým požadavkům
- ve třídách je připravené prostředí, které děti vede ke spontánnímu vstřebávání vědomostí
- třídy jsou vybaveny otevřeným nábytkem, pomůcky jsou uloženy systematicky v policích, jsou estetické, příjemné na pohmat, svým vzhledem pro děti přitažlivé a jsou umístěny tak, aby si je děti mohly samostatně brát
- vybavení hračkami, výtvarnými a didaktickými pomůckami je dostatečné, pomůcky i hračky jsou průběžně obměňovány a doplňovány dle finančních možností mateřské školy
- v knihovnách školy je průběžně doplňována dětská i odborná literatura

Záměr:

- i nadále pokračovat v modernizaci a zkvalitňování výchovně vzdělávacího procesu nákupem vhodných pomůcek a hraček, a to převážně tam, kde jich je nedostatek
- průběžně doplňovat a modernizovat vybavení tříd o účelný nábytek, didaktické pomůcky, knihovnu o novou kvalitní literaturu apod.

ZAŘÍZENÍ PRO HYGIENU A ODPOČINEK

- každá ze tříd má podmínky pro hygienu a odpočinek
- sociální zařízení v umyvárnách a toaletách je v MŠ Komerční a MŠ Slívové po modernizaci, odpovídá funkčním i estetickým požadavkům, Sociální zařízení na MŠ Jaklovecké vyžaduje modernizaci
- ve všech třídám je k odpočinku a relaxaci využívána herna - stohovatelné lehátka a dětské matrace na spaní včetně ložního prádla jsou hygienicky uskladňovány odděleně s ohledem na prostorové možnosti a v souladu s hygienickými předpisy

Záměr:

- rekonstrukce nevyhovujících umyváren na MŠ Jaklovecké

VÝZDOBA ŠKOLY

- výzdoba v jednotlivých MŠ koresponduje s posláním mateřské školy, je estetická a kreativní
- v prostoru mateř. škol je dostatek ploch určených pro výzdobu a prezentaci dětských prací
- dětské práce jsou průběžně vystavovány a obměňovány v šatnách, prostorách chodby i ve třídách

Záměr:

- průběžně doplňovat výzdobu v prostorách mateřské školy, snažit se vytvořit estetické prostředí pro děti

ŠKOLNÍ ZAHRADA A HŘIŠTĚ

- u každé budovy mateřské školy se nachází oplocená školní zahrada
- venkovní zahrady poskytují přirozený prostor, který slouží jak k realizaci enviromentálních aktivit, navazujících na vzdělávání, tak k naplnění potřeby pohybu, odpočinku a relaxace
- na školních zahradách se nachází systém bezpečných herních prvků splňujících dané normy
- vybavení školních zahrad je průběžně modernizováno, obměňováno, doplňováno a opravováno v závislosti na životnosti jednotlivých prvků
- u školní zahrady MŠ Komerční je plánována výměna oplocení
- u školní zahrady MŠ Slívova je plánována úprava a rekonstrukce zahrady

Záměr:

- i nadále pokračovat v modernizaci školních zahrad o nové herní prvky, vyvýšené záhony k pěstování rostlin, smyslový chodník, ubikace pro hmyz apod.
- průběžně opravovat vybavení zahrad v závislosti na životnosti jednotlivých herních prvků
- výměna oplocení školní zahrady MŠ Komerční
- úprava a rekonstrukce školní zahrady MŠ Slívova

BEZPEČNOST A OCHRANA DĚTÍ

- vstup do budov mateřských škol je zabezpečen, vchodové dveře jsou bezpečnostně zajištěny proti vstupu cizích osob formou elektronického vrátného

3.2 Životospráva

Ve svém přístupu klademe velký důraz na důležitost životosprávy, zdravého způsobu života a jeho vlivu na celkový zdravotní stav člověka.

STRAVA

- dětem je nabízena plnohodnotná a vyvážená strava
- mezi jednotlivými podávanými pokrmy jsou dodržovány doporučené intervaly
- strava do mateřské školy je dovážena školní jídelnou na základě smluvního vztahu
- děti do jídla násilně nenutíme, ale snažíme se, aby všechno alespoň ochutnaly a naučily se tak zdravému stravování
- děti jsou aktivně vedeny k samoobslužným činnostem během stravování
- děti mají stále k dispozici ve třídě dostatek tekutin, učitelky v průběhu dne připomínají dětem důležitost pitného režimu

Záměr:

- nastavit modernější systém v pitném režimu s možností samoobsluhy - zajistit čajovary na třídy

ZDRAVÍ A DUŠEVNÍ HYGIENA

- podporujeme zdravý rozvoj dítěte, v celkovém přístupu se snažíme o naplnění všech fyzických, psychických, emocionálních a sociálních potřeb dětí
- děti vedeme k péči o vlastní zdraví a k uvědomění si hodnoty zdraví, a to přizpůsobeným denním režimem, stravováním, praktickými aktivitami vedoucí k péči o tělo a zdraví
- mateřská škola se nachází v oblasti postižené velkým znečištěním ovzduší, součástí vybavení školy zatím nejsou čističky ani pračky vzduchu

Záměr:

- vytvořit dětem zdravé prostředí, dovybavit školu o čističky a pračky vzduchu, které budou dětem poskytovat maximálně čisté prostředí zbavené prachu a škodlivin
- i nadále se zaměřovat se především na podporu pohybových aktivit, které jsou důležité pro zlepšení a udržení fyzické i psychické kondice
- rozvíjet a upevňovat duševní zdraví dětí s cílem je chránit a zvyšovat jejich odolnost vůči nejrozličnějším škodlivým vlivům

POBYT VENKU

- pobyt venku respektuje doporučenou délku
- s výjimkou výrazně nepříznivého počasí děti denně tráví alespoň část dopoledne venku, v teplejším období se přenáší ven i řízené činnosti a odpolední hry
- jelikož ve třídách není možné plně zajistit dostatek bezpečného pohybu, často přenášíme pohybové aktivity do přírody

ODPOČINEK

- je respektována individuální potřeba aktivity a spánku
- odpočinek a spánek je součástí režimu dne, ale flexibilně vycházíme z konkrétních potřeb dětí a aktuální situace, dětem s nižší potřebou spánku je nabízen jiný klidný program ve třídě

3.3 Psychosociální podmínky

Vlídné prostředí, ale i láskyplná důslednost je výchovně nesmírně důležitá do budoucího života dětí. Oporou je řád, na jehož tvorbě se s dětmi společně podílíme.

Za důležitou podmínku považujeme jednání a vzor všech dospělých, kteří se ve škole pohybují. Jednání vychází z úcty a respektu k dětem a jejich individualitě. Děti jsou brány ve všech projevech a ohledech vážně.

Dětem jdeme příkladem tak, aby spolu jednaly zdvořile, trpělivě a slušně. Vulgarismy jsou nepřipustné. Děti jsou také vedeny k samostatnému řešení konfliktů.

Adaptační proces dětí začíná již před zahájením školní docházky, kdy se rodiče s dětmi mohou seznámit s prostředím školy a pedagogickým personálem. V prvních dnech pobytu ve škole mohou mladší děti být společně s rodiči, aby jim pomohli vytvořit bezpečnou podporu v novém prostředí.

Mateřskou školu bereme a utváříme jako pozitivní prostor s dobrou vzájemnou komunikací a respektem všech zúčastněných:

- na vztahu učitelka – dítě preferujeme respektování potřeb dítěte, vytvoření jasných a smysluplných pravidel, vstřícnou a efektivní komunikaci, vytvoření prostoru pro aktivitu a iniciativu dětí, zapojování dětí do plánování a hodnocení činností a také humor,
- ve vztahu učitelka – učitelka preferujeme vzájemnou komunikaci, spolupráci, respektování názorů druhých, naslouchání, tvoření kompromisů,
- vzájemné vztahy dětí tvoříme společně danými pravidly chování třídy, tyto pravidla jsou důležitá pro to, aby se děti ve třídě cítily dobře a bezpečně a byla utvořena dobrá „parta“,

nejdůležitějším úkolem je pro nás vést děti k prosociálnímu chování, tj. k empatii, přátelství, toleranci, dělení se, vzájemné pomoci, spolupráci a zodpovědnosti,

- spolupráci a komunikaci mateřské školy s rodinou považujeme za zásadní, upřímné a otevřené jednání z obou stran vede k tomu, aby se dítě vyvíjelo tím nejlepším způsobem

Záměr:

- vytvářet oboustranná pravidla ve spolupráci s rodinou
- formou samostudia či seminářů DVPP získat nové poznatky z oblasti prosociálního chování a dobré komunikace všech zúčastněných

PEDAGOGICKÝ PŘÍSTUP

- zohledňujeme potřeby dětí svěřené skupiny a zájem dětí o činnost
- nabízíme pestré a lákavé možnosti hry s pedagogickým podtextem, ponecháváme dostatečný prostor pro spontánní hry a učení
- přijímáme dětské projevy s porozuměním, odlišnosti dětí respektujeme
- ve třídě budujeme atmosféru důvěry, porozumění, sounáležitosti a psychického bezpečí
- podporou, motivací a pozitivním povzbuzením vedeme děti k sebepoznání, sebedůvěře a uvědomění si vlastní osobnosti
- do popředí zájmu stavíme hry s prvky spolupráce
- formou prožitkového učení vedeme děti k socializaci a spolupráci s kamarádem, kolektivem, společností, přírodou
- pro předškolní děti připravujeme program zaměřený na přípravu ke školní docházce, ve kterém jsou cíleně vytvářeny předpoklady celoživotního vzdělávání
- všechny děti mají rovnocenné postavení, žádné není zvýhodňováno, ani znevýhodňováno, nejsou přítomny projevy nerovnosti, podceňování a zesměšňování
- děti mají možnost podílet se na tvorbě programu, jsou předem seznamovány s programem činností

Záměr:

- průběžně vyhodnocovat přístup všech zaměstnanců k dětem, nepřipustit žádné nesprávné chování vůči dětem

ŠKOLNÍ KLIMA

- snažíme se vytvářet klima, které tvoří příznivá atmosféra, estetické prostředí a zejména citlivý a vnímavý přístup dospělých k dětem
- v atmosféře rovnosti, důvěry, optimismu, porozumění a spolupráce se děti cítí bezpečně, příjemně, jsou aktivní a mají zájem o vzdělávací činnost
- mezilidské vztahy mezi zaměstnanci jsou taktéž založeny na vzájemné důvěře a porozumění, nechybí ochota, zdvořilost a vzájemná pomoc

Záměr:

- i nadále prohlubovat a posilovat kvalitu mezilidských vztahů, podporovat vzájemnou důvěru a porozumění

INDIVIDUÁLNÍ POTŘEBY DĚTÍ

- v rámci skupiny pozorujeme každé jednotlivé dítě, jeho individualitu, potřeby, talent, potíže, vycházíme z vyšetření v PPP, věnujeme se navrženým doporučením
- napomáháme adaptaci, pozorujeme osobní vlastnosti, zkušenosti, rozvoj a pokrok za určité období, o svých poznatcích vedeme pedagogické záznamy

Záměr:

- i nadále sledovat a průběžně vyhodnocovat změny v chování dětí, zjišťovat a odstraňovat příčiny, zajistit individuální přístup

PREVENCE ŠIKANY

- učitelé průběžně sledují a vyhodnocují patologické vztahy mezi dětmi, nenásilně je ovlivňují prosociálním směrem
- v oblasti prevence sociálně patologických jevů se zaměřujeme na oblast šikany a vandalismu

Záměr:

- sebevzdělávat se v oblasti prevence šikany a jiných patologických jevů, vyhledávat informace v odborné literatuře

PRAVIDLA SOUŽITÍ

- volnost a osobní svoboda dětí je vyvážená s nutností dodržovat v mateřské škole určitý řád, třída je pro děti kamarádské společenství, děti jsou spoluúčastníky tvorby pravidel

Záměr:

- vytvářet na začátku každého školního roku pravidla společného soužití
- vést děti k respektování stanovených pravidel, učit je žít v kolektivu tak, aby se cítily šťastně a spokojeně

3.4 Organizace chodu

- denní řád je dostatečně pružný, reaguje na individuální možnosti dětí
- řízené zdravotně preventivní pohybové aktivity jsou zařazovány pravidelně
- poměr spontánních a řízených činností je v denním programu vyvážený
- děti mají dostatek času i prostoru pro spontánní hru
- děti jsou podněcovány k vlastní aktivitě a experimentování
- jsou vytvářeny podmínky pro individuální, skupinové i frontální činnosti
- je dbáno na osobní soukromí dětí
- plánování činností vychází z potřeb a zájmů dětí
- pro realizaci plánovaných činností jsou vytvářeny vhodné materiální podmínky
- časový režim je maximálně uvolněn tak, aby bylo možné co nejvíce vyhovět potřebám a zájmům dětí
- spojování tříd z organizačních důvodů volíme co nejšetrněji k dětem

3.5 Řízení mateřské školy

Organizační řád školy vymezuje jasná pravidla a kompetence zaměstnanců školy. Všichni zaměstnanci školy jsou partnery (zřizovatel, ředitelka, učitelé a ostatní personál), o všech důležitých otázkách rozhoduje celý kolektiv. Ředitelka vytváří prostor pro spoluúčast všech zaměstnanců, každý názor je důležitý pro chod mateřské školy.

Zřizovatel

- zodpovídá za záležitosti ekonomické a personální.

Ředitelka

- organizuje a zabezpečuje pedagogickou, provozní a výchovně-vzdělávací činnost, zajišťuje obsahové naplnění ŠVP
- kontroluje, hodnotí, rozhoduje, motivuje a podporuje spolupráci pracovníků školy, pozitivně hodnotí dílčí úspěchy a tím motivuje k dalšímu zkvalitňování práce, viz. – směrnice Vnitřní platový předpis a příloha Odměňovací řád mateřské školy č. D 4.3
- vyhodnocuje práci všech zaměstnanců, vychází z podrobné analýzy předchozích zkušeností a využívá zpětných vazeb, z výsledků kontrolních a evaluačních činností jsou pak vyvozovány konkrétní závěry pro další práci
- organizuje pedagogické rady a provozní porady
- podporuje metodické vedení zejména začínajících učitelek a učitelek po návratu z MD
- vede zaměstnance mateřské školy k uvědomění si toho, že o tom, jak se budou děti v mateřské škole cítit, rozhodují vztahy všech pracovníků na pracovištích, s nimiž se děti setkávají po celý den svého pobytu v MŠ

Učitelky

- nesou plnou odpovědnost za uskutečnění ŠVP
- vytváří vlastní TVP pro svoji třídu.

Všichni zaměstnanci

- spolupodílejí se na týmové spolupráci založené na vzájemné důvěře a toleranci

Záměr:

- prohlubovat vzájemnou spolupráci a vizi ke stálému zlepšování školy ve všech oblastech
- pracovat na základě společně vymezených pravidel, vést zaměstnance k týmové práci
- vytvářet atmosféru vzájemné důvěry a tolerance, ponechat zaměstnancům dostatek pravomocí, respektovat jejich názor, podporovat je a motivovat
- i nadále dbát na to, aby pedagogové i ostatní zaměstnanci jednali a pracovali profesionálním způsobem v souladu se společenskými pravidly, pedagogickými a metodickými zásadami, aby byli pro děti vzorem, který chtějí napodobovat

3.6 Personální zajištění

V mateřské škole mají všichni pedagogičtí pracovníci předepsanou odbornou kvalifikaci.

Ředitelka vytváří podmínky pro vzdělávání a profesní růst. Každá iniciativa související se zkvalitněním vlastního vzdělávacího procesu je vítána a maximálně podpořena.

Sebevzdělávání je realizováno různou formou (na pracovišti x mimo pracoviště) v souladu se stanovenými kritérii v Plánu osobního rozvoje zaměstnance, a to např. studiem k prohloubení kvalifikace účastí na školení a seminářích dle nabídky akreditovaných společností, ze které si učitelky vybírají semináře a školení dle svého výběru nebo jim jsou doporučeny na základě jejich profesní úrovně, výsledků hospitační činnosti či aktuálních potřeb školy. Podrobnější informace – Evaluační systém školy - Plán DVP - plán osobního rozvoje zaměstnance.

Učitelky pracují na základě vymezených pravidel vycházejících z vnitřních předpisů, společně sestavených dokumentů a jasných plánů. Veškeré informace, vyplývající ze změn předpisů, zákonů, vyhlášek a směrnic, jsou předávány zaměstnancům ředitelkou na radách a poradách, prostřednictvím vedoucích pracovníků nebo prostřednictvím elektronické pošty.

Při všech akcích, programech a činnostech je zajištěna optimální pedagogická péče.

Všechny učitelky se snaží být dětem příkladem a vzorem, zajistit všestranný a vyvážený rozvoj dítěte v souladu se všemi pravidly a normami naší společnosti.

Záměr:

- podporovat sebevzdělávání zaměstnanců v maximální možné míře

3.7 Spolupráce s dalšími institucemi

Veškeré snažení všech zaměstnanců školy směřuje k tomu, aby zde bylo dítě maximálně šťastné a spokojené. Péči věnujeme spolupráci s rodiči a veřejností i jejich informovanosti.

Spolupráce s institucemi

- mateřská škola spolupracuje s MMO - spolupráce na společných projektech
- spolupráce se zřizovatelem je na velmi dobré úrovni, naší společnou snahou je zkvalitnění prostředí mateřské školy a jejího okolí
- spolupráce s Rodinným a komunitním centrem Chaloupka z. s. – podpora inkluzivního vzdělávání pro sociálně vyloučené lokality v Ostravě
- spolupráce se základními školami v městské části Slezská Ostrava
- spolupráce s jinými mateřskými školami - společné akce, stáže pro pedagogy, sdílení zkušeností
- spolupráce s kulturními zařízeními v okolí - divadla, hudební programy, výstavy,
- spolupráce s Knihovnou města Ostravy
- spolupráce se sportovními zařízeními v okolí (realizace kurzů plavání, lyžování, rozvoj pohybové všestrannosti, atletický klub Vítkovice apod.)
- s agenturami zaměřujícími se na volnočasové aktivity pro děti - zprostředkování aktivit přímo v budově školy
- spolupráce se školskými poradenskými zařízeními
- spolupráce se spolkem rodičů na MŠ Komerční

Záměr:

- udržet spolupráci s institucemi a navazovat nové kontakty

3.8 Formy spolupráce se zákonnými zástupci a dalšími sociálními partnery

Vzájemná spolupráce pedagogů s rodiči je zásadní záležitostí. Pedagogičtí pracovníci jsou povinni s otevřeností a upřímností informovat rodiče o chování a pracovních návycích dítěte. Jedná se o systematické vytváření vztahů založených na vzájemné důvěře, osobnostním respektování a spolupráci. Preferujeme partnerský vztah. Vstřícně řešíme veškeré dotazy, připomínky. Jen na těchto principech je možné udělat maximum pro pozitivní vývoj osobnosti dětí. Cíl pro obě dvě strany je shodný - to nejlepší pro děti. Jsme školou otevřenou rodičům i prarodičům. Rodiče mají možnost se aktivně podílet na programu školy. Připravena je rozsáhlá škála akcí navazujících na

vzdělávání. Vše má za cíl podpořit účast dětí a rodičů na životě školy. Škola je nejen vzdělávací institucí, ale i místem, kde se dá podnikat spousta zajímavých věcí a nelze ji chápat jen jako zařízení s provozem pouze v době vzdělávání.

Spolupráce školy a rodiny

- aktivní komunikace školy s rodičovskou veřejností je nutnou podmínkou správného fungování školy, proto je kladen důraz na poskytování maxima informací a různé možnosti komunikace (neformální setkání na akcích pořádaných školou, konzultace, webové stránky školy, e-mailová komunikace apod.)
- škola organizuje pravidelné schůzky s rodiči, informační schůzky pro rodiče nově přijatých dětí, info schůzky před odjezdem na ŠVP, schůzky dle aktuální potřeby
- pedagogické pracovnice individuálně informují rodiče o prospívání jejich dětí, domlouvají se na společném postupu při jeho výchově a vzdělávání, současně však chrání soukromí rodiny, podporují rodinnou výchovu, nabízí rodičům poradenský servis (spolupráci s PPP) i osvětové aktivity v otázkách výchovy a vzdělávání (články, publikace, knihy)
- k rodičům přistupujeme jako k partnerovi, při jednání s rodiči uplatňujeme asertivní přístup
- spolupracujeme s rodiči na optimalizaci jednotného výchovného působení na dítě, respektujeme prvotní a nezastupitelnou roli rodiny ve výchově
- zajímáme se o názory a postřehy rodičů, navzájem se informujeme o projevech a rozvoji dítěte a korigujeme pedagogické působení
- rodičům nabízíme možnost organizování společných aktivit (zahradní setkání a slavnosti, výlety apod.)
- v MŠ probíhají v odpoledních hodinách i další aktivity, které vychází ze zájmu rodičů a jsou za úplatu (aktivity vedou lektoři, kteří jsou pedagogicky způsobilí a rodiče podepsali zmocnění k odvádění dítěte do zájmových kroužků)

Formy vzájemné komunikace mezi rodiči a školou

- osobní, kterou preferujeme jako nejdůležitější a nejúčinnější
- nástěnková, kde jsou veškeré informace k programu a chodu
- E-mailová, ve které rodičům sdělujeme vše potřebné
- telefonická, pouze v případě nezbytné nouze (úraz, nemoc, náhlá událost)
- písemná, sloužící k ostatním záležitostem (smluvní vztahy, hodnocení apod.)

Důležité informace týkající se chodu školy jsou přehledně poskytnuty na webových stránkách.

Záměry:

- hledat nové formy spolupráce s rodinou
- zapojit rodiče do větší angažovanosti při naplňování výchovně-vzdělávacích cílů
- využití specifických zájmů, povolání rodičů k rozvíjení poznatků a dovedností dětí

3.9 Zabezpečení vzdělávání dětí se speciálními vzdělávacími potřebami

V naší mateřské škole se jedná o integraci dětí se speciálními vzdělávacími potřebami formou začlenění dítěte mezi ostatní zdravé děti.

Pro děti se SVP jsou vytvářeny materiální podmínky s ohledem na specifika konkrétního dítěte (zajištění kompenzačních pomůcek, didaktických pomůcek, dalšího materiálního vybavení...).

Jsou zcela respektovány individuální potřeby takového dítěte (uzpůsobení jídelníčku, flexibilní denní řád, potřeba aktivit, odpočinku...).

Učitelé vedou ostatní děti k tomu, že je třeba si navzájem pomáhat, brát na druhé ohled, respektovat tempo a odlišné potřeby druhých. Organizace dne a plánování činností jde v souladu s mírou postižení a individuálních potřeb dítěte.

Mateřská škola spolupracuje s rodiči dítěte – zprostředkovává kontakty s poradenským zařízením, učitelky pravidelně komunikují s rodiči o vývoji a pokrocích dítěte.

Učitelky ve spolupráci s PPP či SPC konzultují další kroky a opatření pro tyto děti (asistent, IVP).

V případě potřeby jsou učitelky připraveny vzdělávat se v dané oblasti formou DVPP.

3.10 Zabezpečení vzdělávání dětí mimořádně nadaných

Škola prostřednictvím kvalitní pedagogické diagnostiky vyhledává mimořádně nadané děti a formou integrovaného vzdělávání a individualizovaného vzdělávání podporuje rozvoj talentu.

Rozvoj a podpora mimořádných schopností a nadání dítěte je zajišťována:

- předkládáním vyššího stupně složitosti nabízených činností
- zajištěním a využitím vhodných didaktických pomůcek, materiálů
- volbou vhodných metod, forem vzdělávání
- individuálním přístupem
- nabízenými specifickými činnostmi
- nabízenými aktivitami podle zájmu a mimořádných schopností či mimořádného nadání dítěte
- doplněním a prohloubením vzdělávací nabídky
- zadáváním specifických úkolů dítěti
- spoluprací se školskými poradenskými zařízeními

4 Organizace vzdělávání

Kritéria přijetí dítěte:

Děti jsou do předškolního vzdělávání přijímány v souladu s legislativními pravidly a kritérii. Kritéria stanovuje ředitelka mateřské školy pro příslušný školní rok s ohledem na aktuální změny právního rámce a jsou dostupná na webových stránkách školy umožňující dálkový přístup.

Podmínky přijetí

| |
|---|
| 1. Doručení řádně vyplněné „Žadosti o přijetí k předškolnímu vzdělávání“, podepsané zákonným zástupcem nejpozději do |
| 2. Uchazeč se podrobil povinnému očkování (zákonný zástupce doloží potvrzení dětské lékařky) Povinnost se netýká uchazečů, kteří budou odplnit povinné předškolní vzdělávání. |
| 3. Uchazeč, který k dovrší věk 6 ti let, doloží „Rozhodnutí o odkladu povinné školní docházky“ vystavené ředitelem základní školy. |

Kritéria pro přijetí

| Kritérium | | Body | Okamžik, ke kterému se posuzuje splnění kritéria: |
|---|---|-----------|---|
| ** Trvalý pobyt dítěte | Trvalý pobyt ve SMO | 10 | ke dni vydání rozhodnutí |
| | Trvalý pobyt mimo SMO | 0 | ke dni vydání rozhodnutí |
| | Bydliště v obvodu Slezská Ostrava | 10 | ke dni vydání rozhodnutí |
| * Věk dítěte | 5 let (a starší pro případ odkladu školní docházky) | 20 | ke dni 31. 8. |
| | 4 roky | 5 | ke dni 31. 8. |
| | 3 roky | 4 | ke dni 31. 8. |
| | 2 roky | 1 | ke dni 31. 8. |
| Individuální situace dítěte | Mateřskou školu navštěvuje sourozenec dítěte | 3 | ke dni vydání rozhodnutí |
| | Dítě se hlásí k celodennímu vzdělávání | 1 | ke dni vydání rozhodnutí |
| | Dítě se hlásí k polodennímu vzdělávání | 0 | ke dni vydání rozhodnutí |
| | Dítě nepřijaté ve školním roce k předškolnímu vzdělávání | 1 | ke dni vydání rozhodnutí |

V případě rovnosti bodů budou děti s přednostním právem na přijetí k předškolnímu vzdělávání seřazeny dle data narození (den, měsíc, rok).

* splnění této podmínky doloží zákonný zástupce předložením rodného listu uchazeče

** splnění této podmínky doloží zákonný zástupce předložením občanského průkazu, u uchazečů – cizinců předloží zákonní zástupci platné povolení k pobytu na území ČR

VNITŘNÍ USPOŘÁDÁNÍ ŠKOLY

Velikost školy, počty tříd a vnitřní uspořádání školy se odvíjí od prostorových podmínek jednotlivých pracovišť. V každé třídě je zachován prostor pro společné aktivity dětí, tematicky vytvořené hrací části, hygienické zázemí a šatnu.

KAPACITA ŠKOLY PODLE REJSTŘÍKU ŠKOL

Kapacita školy Komerční je 77 dětí ve třech třídách.

Kapacita školy Jaklovecká je 42 dětí ve dvou třídách.

Kapacity školy Slívova je 28 dětí v jedné třídě.

POČET A CHARAKTERISTIKA TŘÍD

Předškolní vzdělávání ve všech našich mateřských školách organizujeme pro děti od 3 – 7 let, nejdříve však pro děti od 2 let.

v MŠ Komerční jsou 3 zpravidla věkově homogenní třídy - Žabičky, Motýlci a Sluníčka

v MŠ Jaklovecké jsou 2 zpravidla věkově homogenní třídy - Sluníčka a Berušky

v MŠ Slívové je 1 heterogenní třída - Včeličky

Všechny třídy tvoří dle závazného školního vzdělávacího programu své specifické třídní vzdělávací programy, které jsou vytvářeny tak, aby svým obsahem odpovídaly věku, možnostem, zájmům i potřebám dětí konkrétní třídy a svou formou způsobu naší práce v konkrétní třídě.

Všechny třídy vytváří pro děti svobodný prostor, ve kterém mohou objevovat, zkoumat a zkoušet. Je to místo, kde každý zažije radost z toho, že něco dokáže.

Při didakticky zacílených řízených činnostech jsou ve třídě přítomni dva učitelé k zajištění souběžného působení na různé skupiny dětí s ohledem na diferenciaci jejich individuálních potřeb.

Provoz školy a jednotlivých tříd

Mateřská škola poskytuje předškolní vzdělávání v době od 6.00 hod. do 16.30 hod.

Děti obvykle přicházejí do 8.30 hod., jinak po dohodě s učitelkou, podle aktuální potřeby rodičů.

Děti s povinnou před. docházkou mají pevně stanovenou min. dobu docházky od 8.00 – 12.00 hod.

MŠ má vypracován přehledný a flexibilní systém provozu na jednotlivých třídách – scházení a rozcházení dětí není fixováno na konkrétní čas, ale na konkrétní potřeby školy a učitelů. Tento systém je současně velmi přehledný pro rodiče, nedochází k problémům s vyzvedáváním dětí.

5 Charakteristika vzdělávacího programu

Vzdělávací program mateřské školy vychází z RVP PV. Opíráme se o nové poznatky vývojové psychologie a pedagogiky předškolního věku. Vycházíme z modelu osobnostně orientované pedagogiky a individuálního přístupu. Ve vzdělání dětí upřednostňujeme rozvoj smyslového vnímání jako základ přirozeného poznávání, posilování přirozených poznávacích cílů, prožitkové učení, rozvoj vztahu k přírodě a komunikativních dovedností dětí. Rozvíjíme pracovní schopnosti a dovednosti dětí, poznávání a experimentování, tvoření pojmů, myšlenkové operace.

CÍLE A ZÁMĚRY ŠKOLY

Naším cílem je ovlivnit kvalitu vzdělávacího procesu v takové míře, aby pozitivně působila na rozvoj celé osobnosti dítěte, především při vytváření základů klíčových kompetencí, které jsou důležité a významné nejen z hlediska přípravy dítěte pro započetí systematického vzdělávání, ale zároveň pro jeho další životní etapy i celoživotní učení.

Naším cílem je vybavit děti takovými dovednostmi, aby se dokázalo hodnotit samo a převzalo za svůj rozvoj a pokroky postupně zodpovědnost.

Usilujeme o to, aby dítě odcházející do základní školy:

- bylo samostatné, umělo se orientovat v nových situacích
- umělo vést dialog, naslouchat, vyjádřit své potřeby a myšlenky
- umělo prezentovat to co umí a dovede
- rozvíjelo své dovednosti a zájmy, umělo co nejlépe využít svůj čas
- bylo zodpovědné za svá rozhodnutí

Naším záměrem je rozvinout poznatky dětí o různých oblastech živé a neživé přírody přizpůsobené jak konkrétním regionálním i místním podmínkám, tak jednotlivým dětem v rozsahu jejich individuálních možností a potřeb. Pozornost bude věnována nejen živým organismům a všemu, co s nimi souvisí, ale předmětem poznávání bude taktéž planeta Země v rámci sluneční soustavy, vztah mezi organizmy a jejich prostředím a vztah organismů navzájem. Právě tento vztah nám umožní uvést děti do společenství ostatních lidí, do světa kultury a umění (oblast sociálně-kulturní), podporovat utváření vztahů (oblast interpersonální), založit u dětí elementární povědomí o okolním světě (oblast environmentální) a v neposlední řadě utvářet a podporovat duševní (oblast psychologická) i fyzickou (oblast biologická) pohodu. Současně povedeme děti k tomu, aby se učily orientovat v technickém světě, porozuměly mu a aktivně poznávaly vše okolo.

ZPŮSOB JAKÝM PRACUJEME

- při vzdělávání se snažíme zařazovat metody prožitkového a kooperačního učení, které jsou založeny na přímých zážitcích dítěte, podporují dětskou zvědavost a potřebu objevovat, podněcují radost, zájem poznávat nové, získávat zkušenosti a ovládat další dovednosti
- při vzdělávání v mateřské škole se snažíme děti zaměstnávat a bavit přirozeným dětským způsobem, vytvářet podnětné, radostné a obsahově bohaté vzdělávací prostředí
- snažíme se vždy poskytnout pomoc a podporu v míře, kterou dítě individuálně potřebuje, vázat vzdělávání důsledně k individuálně různým potřebám a možnostem jednotlivých dětí, včetně vzdělávacích potřeb specifických
- při vzdělávání dětí v mateřské škole volíme takové metody, které nejlépe napomáhají řešení stanoveného pedagogického problému včetně jeho hlavního záměru
- předpokládané metody jsou využívány s ohledem na stanovený metodický postup u daných činností tak, aby bylo umožněno a lépe dosaženo naplnění daného cíle jak z pohledu učitelky, tak z pohledu dítěte.

Postupy, které jsou při vzdělávání uplatňujeme:

Tradiční metody vzdělávání

Přestože tradiční metody vzdělávání nemusí být vždy považovány za postupy úspěšné a v dnešní moderní době za plně dostačující, neboť v sobě nezahrnují přípravu na řešení životních problémů, v naší mateřské škole je úplně neztracujeme. Jejich uvážlivým využíváním a to především v situacích, ve kterých se tyto metody jeví jako opodstatněné a ve spojení s jinými aktivizujícími vzdělávacími postupy jim dáváme jiný význam.

Aktivizační metody vzdělávání

Uplatňováním těchto vzdělávacích metod se snažíme změnit a oživit způsob vzdělávání, zlepšit kvalitu tohoto procesu a efektivitu výsledků. Důraz klademe na vyšší zapojení dětí, rozvíjení jejich tvořivosti, schopnosti učit se a řešit problémy, účinně komunikovat, zacházet s technikou, umět spolupracovat, respektovat svá práva i práva ostatních, být tolerantní, mít vztah k přírodě i kultuře, umět pečovat o své zdraví, rozvíjet vlastní schopnosti.

Nejllepších efektů vzdělávání dosahujeme právě kombinací klasických metod obohacených o aktivizační prvky. Naším cílem je vnést do statické metody dynamickou formu a zvýšit tím tak zájem o probíranou tematiku.

Z aktivizačních metod uplatňujeme především: diskusní metody, metody řešení problémů, situační metody, inscenační metody, didaktické hry.

Komplexní vzdělávací metody

Z pohledu univerzálnosti a komplexnějšího použití při vzdělávání uplatňujeme didaktické modely zobecňující teoreticky nesourodé, ale činnostně a organizačně svázané projevy edukační praxe, kde může docházet k propojení několika vzdělávacích metod, didaktických prostředků, organizačních forem a životních situací.

Z komplexních vzdělávacích metod uplatňujeme především: skupinové a kooperativní vzdělávání, partnerské vzdělávání, individuální a individualizované vzdělávání, samostatnou práci dětí, kritické myšlení, projektové vzdělávání, vzdělávání dramatem, učení v životních situacích, otevřené učení

Uplatňováním otevřeného učení se snažíme být otevřenou školou vůči veřejnosti, přístupnou demokratické kontrole a kritice výsledků práce školy. Uplatňujeme:

- **Otevřenost školy vůči dítěti** – v rozvíjení samostatnosti dětí, v respektování jejich individuality s ohledem na jejich zájmy a schopnosti, ve snaze integrovat všechny děti do celostního edukačního procesu
- **Otevřenost vzdělávání** – využívání účinných forem individualizace, diferenciací, dětem je umožněno pracovat vlastním tempem, jsou respektovány jejich potřeby
- **Otevřenost vůči prostředí** – neformální spolupráce s rodinou, komunitou apod.

Umožňuje dětem nenásilně se zapojovat do přiměřených pracovních, badatelských, poznávacích i společenských aktivit. Vzdělávání z hlediska individuality dítěte v prostředí mateřské školy v sobě zahrnuje postupy, mezi které patří např. rozhovor a hry v kruhu, volný výběr pracovního místa, práci ve dvojicích, řízenou i volnou práci ve skupinách, otevřené frontální vzdělávání, účast dětí na sestavování týdenního plánu apod.

UPLATŇOVANÉ VZDĚLÁVACÍ FORMY

- **podle vztahu k osobnosti dítěte** - skupinová a individuální forma vzdělávání je zařazována především v ranních hrách, dále pak v návaznosti na hromadné vzdělávání v rámci komunitního kruhu, při společné motivaci nebo hlavní didakticky cílené činnosti. Hromadná forma vzdělávání - využívána především u činností, které vyžadují spolupráci více dětí při činnosti, jako jsou různé pohybové hry, dramatizace, taneční, hudební a instrumentální činnosti, poslechové činnosti vyžadující soustředěnost a vysokou pozornost, aby činnost pro děti byla dobře zvládnutelná a nebyly u ní rušeny okolními vedlejšími vlivy, případně jinou činností ostatních dětí.
- **podle charakteru vzdělávacího prostředí** – budova MŠ, okolí MŠ

6 Vzdělávací obsah

6.1 Principy a metody vzdělávání

Principy vzdělávání v naší škole

- smysluplné budování životních dovedností - schopnost spolupracovat, komunikovat, diskutovat, formulovat názory, organizovat, řešit problémy, tvořit, hledat informace, kriticky je hodnotit a propojovat, uplatňovat získané poznatky
- vzájemný respekt k sobě i druhým - atmosféra a zdravé klima ve třídě a ve škole je pro nás prioritou - toto budujeme cíleně každodenním přístupem k dětem i učitelům, vzájemným respektem a empatií
- principy vzdělávání – účinné postupy pro zapojování dětí do vzdělávání - aktivizační a komplexní vzdělávací metody
- princip připraveného prostředí - nabídka nepřímořizených samostatných činností na dané téma
- řád a volnost - učíme děti respektovat jistá pravidla, která se musí dodržovat a které se dítě učí už od útlého věku
- partnerský přístup - zaměstnanci se k dětem nechovají nadřazeně, nýbrž partnersky
- individuální přístup k dítěti - širší nabídka činností, několik úrovní náročnosti zpracování, respektování vlastního tempa a různých cest k řešení, respektování potřeb dítěte
- rozvoj zodpovědnosti a samostatnosti dítěte – plánování vzdělávání, přijímání přirozených a logických důsledků za své jednání, posilování vnitřní motivace (podnětné prostředí, výběr smysluplné činnosti).
- otevřená komunikace a sdílení - děti mají prostor ke společným aktivitám napříč školou, což vede k celkově pozitivní atmosféře, celoškolské akce a projekty vedou k budování a posilování dobrých vztahů
- hodně pohybu
- soulad mezi rodinou a školou
- ohleduplné chování k životnímu prostředí (třídění odpadu, ekologický úklid, environmentální výchova)
- zapojování rodičů do vzdělávání

Vzdělávání v mateřské škole je založeno především na interakci učitelky s dítětem/děti v průběhu celého dne. Veškeré činnosti, které v mateřské škole probíhají, se stávají prostředkem vzdělávání. Tento proces probíhá stále a průběžně, v neustálé interakci učitelky s dětmi v situacích, které jsou přirozené a které poskytují velký prostor k jejich dalšímu posunu a vzdělávání. Tato interakce probíhá jak s jednotlivými dětmi, tak se skupinami dětí, ale i s celou třídou.

6.2 Třídní vzdělávací program

TVP každé třídy je individuálně zpracován v souladu s RVP PV a Školním vzdělávacím programem. Každé podtéma TVP rozvíjí všech pět oblastí předškolního vzdělávání: biologickou, psychologickou, interpersonální, sociálněkulturní a environmentální.

Třídní vzdělávací programy pedagogové sestavují tak, aby svým obsahem odpovídaly věku, možnostem, zájmům i potřebám dětí konkrétní třídy a svou formou způsobu naší práce.

Oblasti jsou ve třídních vzdělávacích programech dále rozpracovávány a nejsou časově vymezeny. Jejich délka a zařazení do programu je dána aktuálními potřebami a situací ve třídě. Integrované bloky se dále mohou v třídních programech dělit na témata, subtémata, která jsou úzce cílená a velmi konkrétní.

PRINCIPY TŘÍDNÍHO VZDĚLÁVACÍHO PROGRAMU

- individuální přístup k dítěti
- plánování a pozorování
- ověřování dosažené úrovně klíčových kompetencí u předškolních dětí
- učení hrou a činnostmi
- vedení dětí k tomu, aby byly schopny sebereflexe a sebehodnocení
- sledování úrovně osvojení přepokládaných výstupů podle RVP PV
- možnost výběru ze vzdělávací nabídky dle zájmu dítěte
- poskytování prostoru pro spontánní aktivity a dětské plány
- aktivní účast rodičů jako partnerů
- profesní a osobní růst pedagogů
- rozvoj kreativity a týmové spolupráce pedagogů

TVP sestavujeme s přihlédnutím k věkovým zvláštnostem dětí na **přípravu předškolních dětí** v posledním roce před zahájením povinné školní docházky, s ohledem na jejich schopnosti a osobitost. Ve vzdělávání předškolních dětí se zaměřujeme zejména na podporu rozvoje základů:

- **čtenářské gramotnosti** - aktivní účast dítěte, založená na využívání prožitkového učení, na citlivém, emotivně zabarveném procesu poznávání, seznamování s knihou a dětskou literaturou
- **matematické gramotnosti** - rozvoj poznávacích schopností, myšlenkových procesů, asociativního myšlení, řeči, představivosti, paměti a pozornosti
- **sociální gramotnosti** - cílevědomé působení na prožívání a chování dítěte, na rozvoj sociálních dovedností, které dítě kultivují v jeho mravním vnímání, citění a prožívání
- **přírodovědné gramotnosti** - získávání povědomí o vlivu člověka na životní prostředí, vytváření odpovědného postoje k životnímu prostředí, k přírodě

PRAVIDLA PRO TVORBU TVP

- aplikace ŠVP v konkrétních podmínkách třídy mateřské školy
- povinnost podle RVP PV pracovat s dětmi plánovitě
- východiska, ze kterých plánování vychází:
 - Školní vzdělávací program
 - Rámcový vzdělávací program pro předškolní vzdělávání
 - složení dětí ve třídě
 - zájmy dětí a jejich potřeby
 - podmínky třídy
 - pedagogové a další osoby, které ve třídě působí
 - požadavky rodičů
 - aktuální situace ve třídě
- vše, co ovlivňuje ŠVP na úrovni školy, ovlivňuje i TVP na úrovni třídy – konkretizace podmínek v TVP – je vodítkem pro jednotné působení zastupujících učitelek či nového zaměstnance
- pravidla, jak zacházet se vzdělávacím obsahem:
 - povinnost pedagogů vytvářet si plány vzdělávacích činností
 - učitelky budou do týdenních plánů rozpracovávat jednotlivé integrované bloky
 - do plánu budou promítnuty očekávané výstupy IB konkretizovány vzhledem k třídní skupině
 - povinnost provádět evaluaci týdenních plánů, 2x ročně evaluaci IB

6.3 Uspořádání témat ŠVP

Uspořádání témat ŠVP

Volba názvů jednotlivých témat není v ŠVP konkrétně vymezena, je plně v kompetenci pedagogických zaměstnanců školy. Lze tedy věnovat se různým okruhům aktuálních problémů současného světa, např. v důsledku spontánně vzniklých situací a změn. Tím se zvyšuje efektivita vzdělávacího procesu, protože je využito přímého prožitku.

Učitelky tvoří témata vzhledem k věku dětí, jejich vyspělosti a stupni rozvoje mentální úrovně, schopnosti pochopit dané téma a jeho obsah.

Taktéž časových rozsahů jednotlivých témat není striktně vymezen, pohybuje se od jednotýdenních až po několikátýdenní v závislosti na zájmu dětí, dění školy, věku dětí apod.

Vzdělávací obsah

Vzdělávací obsah je stanoven pro celou věkovou skupinu společně, tj. pro děti ve věku od 2 do 6 (7) let a představuje vnitřně propojený celek, který zasahuje do všech oblastí vymezených v RVP PV. Kompetenčně a činnostně orientované vzdělávací obsahy zpřístupňujeme dětem ve srozumitelné a smysluplné formě. Při konstruování těchto obsahů vycházejí učitelé z dětských prekonceptů, které nesou motivační potenciál pro každé dítě s ohledem na aktuální dosaženou úroveň. Nabídky vzdělávání jsou vnitřně diferencovány s ohledem na věkové složení tříd a potencionální integraci dětí s příznými podpůrnými opatřeními.

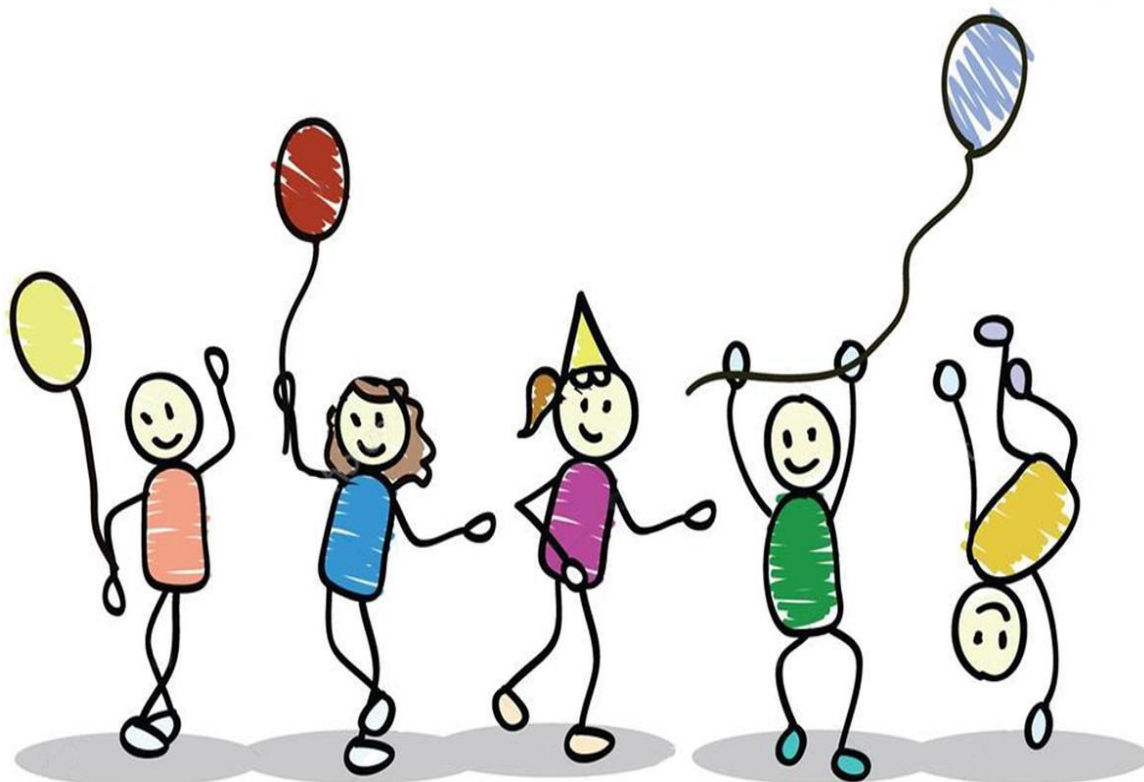
Konstrukce vzdělávacích obsahů je realizována v podobě čtyř integrovaných bloků. Integrované bloky jsou široce pojaté tematické celky, které je třeba chápat vzhledem k oblastem vzdělávání jako průřezové. Učitelé v TVP rozpracovávají integrované bloky ve struktuře, která garantuje komplexní vzdělávací nabídku v jednotlivých třídách. Společným rysem integrovaných bloků, napříč třídami MŠ, je jejich cílová orientace, která vychází z jasně formulovaných očekávaných výstupů jednotlivých bloků.

Kouzelný svět kolem nás

kouzelný svět tradic, svátků, oslav

Kouzelný svět přírody

Kouzelný svět mého já



6.4 Integrované bloky

6.4.1 Kouzelný svět kolem nás

| Název integrovaného bloku | Kouzelný svět kolem nás |
|--|---|
| Oblast | Dítě a jeho tělo, Dítě a jeho psychika, Dítě a ten druhý, Dítě a společnost, Dítě a svět |
| Charakteristika integrovaného bloku | Tento integrovaný blok je zaměřen na poznávání všeho, co nás v okolním světě obklopuje. Rozmanitost světa přináší i rozmanitost tohoto bloku. Snaží se dětem přiblížit např. svět umění, vědy, techniky, práce aj. (vše, co nelze zařadit do ostatních IB) Rozvíjí jejich fantazii a představivost. Otevírá obzory pro další poznávání světa, ukazují na velké množství otázek, které tento svět poskytuje. |
| Výchovné a vzdělávací strategie: společné postupy uplatňované na úrovni integrovaného bloku jimiž jsou cíleně utvářeny a rozvíjeny klíčové kompetence dětí | <p>kompetence k učení: Povedeme děti k tomu, aby bylo na své úrovni schopno:</p> <ul style="list-style-type: none"> • pozorovat , zkoumat, objevovat, všímat si souvislostí, či experimentovat v rámci aktuálních témat • spontánního, ale i vědomého učení, vyvinout úsilí, soustředěně a záměrně si zapamatovat nabytý informace • dokončit započatou práci • vnímat učení jako přirozený, otevřený celoživotní proces, obohacující kvalitu lidského života • rozvíjet své schopnosti a dovednosti potřebné k efektivnímu učení, zdokonalovat své učební strategie, obohacovat a prohlubovat svou poznatkovou zkušenost • přistupovat k učení iniciativně, s aktivním zájmem • výsledky učení uplatňovat v životě i v dalším učení a tak neustále posouvat vpřed hranice svých možností • sledovat svá zlepšení, posoudit svůj pokrok • své výsledky kriticky hodnotit • neodradit se nezdarem • chápat smysl a cíl učení |

| Název integrovaného bloku | Kouzelný svět kolem nás |
|---------------------------|---|
| | <p>kompetence k řešení problémů: Povedeme děti k tomu, aby bylo na své úrovni schopno:</p> <ul style="list-style-type: none"> • projevovat zájem rozvíjení předmatematických dovedností , užívání číselných a matematických pojmů • rozlišit a volit mezi řešeními, která jsou funkční a vedou k cíli, a která funkční nejsou • vnímat problémy jako samozřejmou součást života a učení • chápat je jako výzvu k řešení, jako příležitost k vlastnímu rozvoji i k působení na své okolí • přistupovat k problémům aktivně, řešit je iniciativně a inovativně • při jejich řešení postupovat způsobem racionálním, konstruktivním a účelným, vedoucím k cíli • získané zkušenosti vyhodnocovat a využívat je při řešení dalších problémů a situací, s nimiž se v učení i v životě setká <p>komunikativní kompetence: Povedeme děti k tomu, aby bylo na své úrovni schopno:</p> <ul style="list-style-type: none"> • porozumět neverbální komunikaci, domlouvat se gesty a mimikou • rozlišovat některé symboly, porozumět jejich funkci i významu • užívat přirozených prostředků komunikace k vyjádření svých myšlenek, názorů, pocitů, mínění i úsudků i k naslouchání a porozumění druhým • vstřícně komunikovat se svým okolím, kultivovaně se domlouvat a vyjednávat, a tak přispívat k vzájemnému porozumění • užívat svých komunikačních schopností k dalšímu učení • užívat technických i informačních prostředků k vlastnímu rozvoji a učení, k řešení problémů i k otevřené komunikaci s okolním světem <p>sociální a personální kompetence: Povedeme děti k tomu, aby bylo na své úrovni schopno:</p> <ul style="list-style-type: none"> • uvědomit si, že samo odpovídá za sebe i své jednání a nesen za něj své důsledky • řešit vzniklé konflikty dohodou • bránit se projevům násilí jiného dítěte, ponižování a ubližování • vystupovat autonomně |

| Název integrovaného bloku | Kouzelný svět kolem nás |
|---------------------------|--|
| | <ul style="list-style-type: none"> • vnímat a přijímat hodnoty spojené s důstojnými a kultivovanými vztahy mezi lidmi, chránit je, uplatňovat a rozvíjet • zaujímat prosociální postoje, spolupracovat a spolupodílet se na činnostech i rozhodnutích, a přispívat tak k pohodě prostředí • odmítat společensky nežádoucí chování a bránit se jeho důsledkům • adaptovat se na prostředí i jeho běžné proměny <p>činnostní a občanské kompetence: Povedeme děti k tomu, aby bylo na své úrovni schopno:</p> <ul style="list-style-type: none"> • dovede odhadnout rizika svých nápadů • pochopit povinnosti ve hře, práci a učení • odpovědnosti za povinnosti stanovené pravidly společného soužití ve skupině • dbát o své osobní zdraví a bezpečí svoje i druhých • uvědomit si svá práva a práva druhých • vnímat svou sounáležitost s přírodním i společenským prostředím, kulturním i multikulturním světem, uvědomovat si osobní, občanskou i lidskou odpovědnost • respektovat pravidla, etické i právní normy a požadavky společnosti, jejímž je členem • zaujímat odpovědný vztah k práci i učení, k pracovním i tvůrčím aktivitám i jejich výsledkům • vystupovat aktivně, projevovat činnost, pracovitost a podnikavost • vnímat, přijímat, rozvíjet a chránit hodnoty spojené se zdravím a bezpečím, s životem a životním prostředím i hodnoty vytvořené člověkem |
| Způsob hodnocení dětí | <p>Učitel průběžně sleduje, jak se dítě vyvíjí, jak se zdokonaluje ve svých dovednostech, jak si při hrách a běžných činnostech vede, jak se cítí, a vyhodnocuje, zda a jaké pokroky ve vzdělávání dělá</p> <p><i>hodnocení dětí stavíme na těchto principech:</i></p> <ul style="list-style-type: none"> • <i>slouží jako důležitá zpětná vazba pro učitele, rodiče a děti (musí být přiměřeně časté, musí vést k efektivní práci).</i> • <i>motivuje k další práci</i> • <i>přihlíží k individualitě dítěte</i> • <i>je spravedlivé</i> • <i>je zvládnutelné pro učitele a přinášet jasné a vypovídající informace pro rodiče a děti</i> |

| Kouzelný svět kolem nás | vzdělávání | |
|--|---|---|
| Očekávané výstupy RVP | Očekávané výstupy IB | Vzdělávací nabídka |
| mít povědomí o některých způsobech ochrany osobního zdraví a bezpečí a o tom, kde v případě potřeby hledat pomoc (kam se obrátit, koho přivolat, jakým způsobem apod.) | dítě má povědomí, jak se bezpečně chovat a chránit své osobní zdraví a bezpečí, vědět, kde v případě potřeby hledat pomoc (kam se obrátit, koho přivolat, jakým způsobem apod.) | činnosti směřující k ochraně zdraví a osobního bezpečí, vytváření zdravých životních návyků besedy se záchrannými složkami |
| ovládat dechové svalstvo, sladit pohyb se zpěvem | dítě se naučí základy ovládnutí vlastního těla při hudebně zaměřených činnostech - sladit pohyb se zpěvem | hudební a hudebně pohybové hry a činnosti zdravotně zaměřené činnosti - dechová a relaxační cvičení |
| ovládat koordinaci ruky a oka, zvládat jemnou motoriku (zacházet s předměty denní potřeby, s drobnými pomůckami, s nástroji, náčiním a materiálem, zacházet s grafickým a výtvarným materiálem, např. s tužkami, barvami, nůžkami, papírem, modelovací hmotou, zacházet s jednoduchými hudebními nástroji apod.) | dítě dovede zacházet s předměty denní potřeby, s drobnými pomůckami, s nástroji, náčiním a materiálem, zacházet s grafickým a výtvarným materiálem, např. s tužkami, barvami, nůžkami, papírem, modelovací hmotou, zacházet s jednoduchými hudebními nástroji apod. | příležitosti a činnosti zaměřené na manipulaci s předměty, věcmi, pomůckami, nástroji, které dítě obklopují |
| zacházet s běžnými předměty denní potřeby, hračkami, pomůckami, drobnými nástroji, sportovním náčiním a nářadím, výtvarnými pomůckami a materiály, jednoduchými hudebními nástroji, běžnými pracovními pomůckami | | |
| vnímat a rozlišovat pomocí všech smyslů (sluchově rozlišovat zvuky a tóny, zrakově rozlišovat tvary předmětů a jiné specifické znaky, rozlišovat vůně, chutě, vnímat hmatem apod.) | dítě dovede vnímat podněty pomocí pěti organických smyslů: zrak, sluch, hmat, čich a chuť | smyslové a psychomotorické hry |
| zachovávat správné držení těla | dítě dovede koordinovat postavení svého těla | gymnastické cviky zaměřené na posilování svalových skupin |
| chovat se a jednat na základě vlastních pohnutek a zároveň s ohledem na druhé | dítě se dovede chovat a projevovat autenticky, autonomně, prosociálně a aktivně se přizpůsobovat společenskému prostředí a zvládat jeho změny | dramatické činnosti podněcující utváření prosociálních postojů dítěte - řešení problémových situací apod. |

| Kouzelný svět kolem nás | vzdělávání | |
|---|---|---|
| uvědomovat si, že ne všichni lidé respektují pravidla chování, že se mohou chovat neočekávaně, proti pravidlům, a tím ohrožovat pohodu i bezpečí druhých; odmítat společensky nežádoucí chování (např. lež, nespravedlnost, ubližování, lhostejnost či agresivitu), chránit se před ním a v rámci svých možností se bránit jeho důsledkům (vyhýbat se komunikaci s lidmi, kteří se takto chovají) | dítě dovede být samostatné, schopno vyjádřit svůj názor, nebojí se odmítnout nežádoucí projevy chování druhých, poradí si v běžných situacích | hry zaměřené k rozlišování různých společenských rolí, osvojování si rolí, do nichž se dítě přirozeně dostává |
| zacházet šetrně s vlastními i cizími pomůckami, hračkami, věcmi denní potřeby, s knížkami, s penězi apod. | dítě je schopno chovat se ohleduplně a šetrně k okolnímu materiálnímu prostředí | praktické činnosti - praktická manipulace s některými pomůckami, nástroji, hračkami apod. |
| rozlišovat aktivity, které mohou zdraví okolního prostředí podporovat a které je mohou poškozovat, všít si nepořádků a škod, upozornit na ně | dítě má povědomí o významu péče o životní prostředí a okolní krajinu, o dopadu negativního působení společnosti na zdraví okolního prostředí | smysluplné činnosti přispívající k péči o životní prostředí a okolní krajinu, pracovní činnosti pěstitelské, činnosti zaměřené k péči o školní prostředí, školní zahradu a blízké okolí |
| uvědomovat si nebezpečí, se kterým se může ve svém okolí setkat, a mít povědomí o tom, jak se prakticky chránit (vědět, jak se nebezpečí vyhnout, kam se v případě potřeby obrátit o pomoc) | má základní povědomí o možných nebezpečných situacích ve svém okolí a ví jak se v těchto situacích chránit | poučení o bezpečnosti a způsobech jak se chránit - dopravní situace, manipulace s některými předměty a přístroji, kontakt se zvířaty, léky, jedovatými rostlinami, chemickými látkami, technickými přístroji, objekty a jevy, požárem a jinými nebezpečnými situacemi, využívání praktických ukázek varujících dítě před nebezpečím |
| vnímat, že svět má svůj řád, že je rozmanitý a pozoruhodný, nekonečně pestrý a různorodý - jak svět přírody, tak i svět lidí (mít elementární povědomí o existenci různých národů a kultur, různých zemích, o planetě Zemi, vesmíru apod.) | dítě má elementární povědomí o rozmanitosti světa a to jak světa přírody, tak světa lidí | práce s literaturou, obrazovým materiálem, encyklopedií, využívání médií apod. praktické činnosti, na jejichž základě se dítě seznamuje s různými přírodními i umělými látkami a materiály ve svém okolí a jejichž prostřednictvím získává zkušenosti s jejich |

| Kouzelný svět kolem nás | vzdělávání | |
|--|---|---|
| | | vlastnostmi - praktické pokusy, zkoumání, manipulace s různými materiály a surovinami |
| chovat se obezřetně při setkání s neznámými dětmi, staršími i dospělými jedinci, v případě potřeby požádat druhého o pomoc (pro sebe i pro jiné dítě) | dbá na osobní zdraví a bezpečí svoje i druhých, chová se odpovědně s ohledem na zdravé a bezpečné okolní prostředí (přírodní i společenské) | hry a situace, kde se dítě učí chránit soukromí a bezpečí své i druhých četba, vyprávění a poslech pohádek a příběhů s etickým obsahem a poučením |
| odmítnout komunikaci, která je mu nepříjemná | při setkání s neznámými lidmi či v neznámých situacích se dovede chovat obezřetně; dovede odmítnout nevhodné chování i komunikaci, která je mu nepříjemná | hry a situace, kde se dítě učí chránit soukromí a bezpečí své i druhých četba, vyprávění a poslech pohádek a příběhů s etickým obsahem a poučením činnosti zaměřené na rozvoj komunikačních dovedností dětí |
| chovat se obezřetně při setkání s neznámými dětmi, staršími i dospělými jedinci, v případě potřeby požádat druhého o pomoc (pro sebe i pro jiné dítě) | uvědomuje si, že za sebe i své jednání odpovídá a nese důsledky | hry a situace, kde se dítě učí chránit soukromí a bezpečí své i druhých četba, vyprávění a poslech pohádek a příběhů s etickým obsahem a poučením |
| uplatňovat své individuální potřeby, přání a práva s ohledem na druhého (obhajovat svůj postoj nebo názor, respektovat jiný postoj či názor), přijímat a uzavírat kompromisy, řešit konflikt dohodou | dovede uplatnit převzaté modely prosociálního chování a mezilidských vztahů, které nachází ve svém okolí | aktivity podporující uvědomování si vztahů mezi lidmi |
| uplatňovat své individuální potřeby, přání a práva s ohledem na druhého (obhajovat svůj postoj nebo názor, respektovat jiný postoj či názor), přijímat a uzavírat kompromisy, řešit konflikt dohodou | uplatňuje získanou zkušenost v praktických situacích a v dalším učení | aktivity podporující uvědomování si vztahů mezi lidmi |
| pojmenovat většinu toho, čím je obklopeno | projevuje svoji přirozenou zvědavost a touhu po poznání, dovede pojmenovat objekty, které ho obklopují a dokáže popsat jejich vlastnosti | dostatek podnětů k rozšiřování slovní zásoby |

| Kouzelný svět kolem nás | vzdělávání | |
|---|--|---|
| pojmenovat většinu toho, čím je obklopeno | má elementární poznatky o světě lidí, kultury, přírody i techniky, který dítě obklopuje, o jeho rozmanitostech a proměnách; orientuje se v řádu a dění v prostředí, ve kterém žije | dostatek podnětů k rozšiřování slovní zásoby |
| poznat některá písmena a číslice, popř. slova | je schopno si aktivně uvědomovat vizuální obrazy - poznat některá písmena a číslice, popř. slova | činnosti a příležitosti seznamující děti s různými sdělovacími prostředky - noviny, časopisy, knihy, audiovizuální technika |
| rozlišovat některé obrazné symboly (piktogramy, orientační a dopravní značky, označení nebezpečí apod.) a porozumět jejich významu i jejich komunikativní funkci | soustředěně pozoruje, zkoumá, objevuje, všímá si souvislostí, experimentuje a užívá při tom jednoduchých pojmů, znaků a symbolů | neomezený přístup k informacím různého druhu a zaměření |
| sluchově rozlišovat začáteční a koncové slabiky a hlásky ve slovech | je schopno jemnějšího sluchového rozlišování (diferenciaci)- rozliší ve větách slova, dovede rozpoznat slabiky a pak rozpoznávat jednotlivé hlásky | aktivity na skládání slov z hlásek a rozkládání slov na hlásky apod. |
| učit se nová slova a aktivně je používat (ptát se na slova, kterým nerozumí) | průběžně si rozšiřuje slovní zásobu, neustálým aktivním používáním se nová slova učí správně používat v kontextu | komunikačně bohaté prostředí |
| chápat základní číselné a matematické pojmy, elementární matematické souvislosti a podle potřeby je prakticky využívat (porovnávat, uspořádat a třídit soubory předmětů podle určitého pravidla, orientovat se v elementárním počtu cca do šesti, chápat číselnou řadu v rozsahu první desítky, poznat více, stejně, méně, první, poslední apod.) | je schopno osvojovat si matematické pojmy a vztahy a manipulovat s nimi | činnosti zaměřené na seznamování se s elementárními číselnými a matematickými pojmy a jejich symbolikou - číselná řada, číslice, základní geom. tvary apod. |
| řešit problémy, úkoly a situace, myslet kreativně, předkládat „nápad“ | dovede se zapojit do rozhodovacích procesů, hledat řešení problému, předkládat nápady | námětové činnosti a hry |
| vnímat, že je zajímavé dozvědět se nové věci, využívat zkušeností k učení | získanou zkušenost dovede uplatnit v praktických situacích a v dalším učení | činnosti zaměřené na poznávání jednoduchých obrazně zrakových systémů a pod. |

| Kouzelný svět kolem nás | vzdělávání | |
|---|--|--|
| zaměřovat se na to, co je z poznávacího hlediska důležité (odhalovat podstatné znaky, vlastnosti předmětů, nacházet společné znaky, podobu a rozdíl, charakteristické rysy předmětů či jevů a vzájemné souvislosti mezi nimi) | je schopno zaměřit a soustředit pozornost na významné vnější či vnitřní podněty a ignorovat bezvýznamné opakující se podněty | konkrétní operace s materiálem - třídění, pozorování, porovnávání, odhad, uspořádání apod. |
| respektovat předem vyjasněná a pochopená pravidla, přijímat vyjasněné a zdůvodněné povinnosti | zná a respektuje pravidla soužití, která ve škole platí, dodržuje povinnosti z nich vyplývající | hry a činnosti podporující kooperaci a spolupráci, participaci na společných úkolech |
| rozhodovat o svých činnostech | je samostatný a odpovědný v jednání i v činnostech, uvědomuje si, že za ně odpovídá | dostatek činností různého charakteru k vlastnímu sebevyjádření |
| zorganizovat hru | dovede hru zorganizovat a samostatně vést | cvičení organizačních dovedností |
| vyjádřit souhlas i nesouhlas, říci „ne“ v situacích, které to vyžadují (v ohrožujících, nebezpečných či neznámých situacích), odmítnout se podílet na nedovolených či zakázaných činnostech apod. | dovede říci ne v situacích, které to vyžadují, nebojí se odmítnout nežádoucí chování | spontánní hra |

6.4.2 Kouzelný svět svátků, tradic a oslav

| Název integrovaného bloku | Kouzelný svět svátků, tradic a oslav |
|--|---|
| Oblast | Dítě a jeho tělo, Dítě a jeho psychika, Dítě a ten druhý, Dítě a společnost, Dítě a svět |
| Charakteristika integrovaného bloku | <p>Tento integrovaný blok ukazuje na různé tradice a zvyky s důrazem na místní zvyklosti. Umožňuje dětem prožívat oslavy a svátky, které v průběhu roku probíhají, účastnit se jejich příprav. Podporuje u dětí zvláště citovou složku jejich osobnosti, klade důraz na estetické vnímání, posiluje naše vzájemné vztahy a propojenost s rodinou i širším okolím.</p> <p>Charakteristickým rysem integrovaného bloku bude jeho zaměření na nejvýznamnější svátky roku, jejichž prožívání umožňuje dětem získat pozitivní postoje ke kulturní identitě národa vycházející z křesťanské tradice, na jejichž hodnotách je založena evropská společnost. Smyslem společného prožívání svátků je rozvinout u dětí morální postoje a budovat hodnotový systém založený na principu solidarity, přátelství a humanity.</p> <p>Obsahová konstrukce integrovaného bloku bude zaměřena na intenzivní spolupráci s rodiči ve snaze nabídnout rodičům možnost aktivní účasti na vzdělávání dětí.</p> |
| Výchovné a vzdělávací strategie: společné postupy uplatňované na úrovni integrovaného bloku jimiž jsou cíleně utvářeny a rozvíjeny klíčové kompetence dětí | <p>kompetence k učení:</p> <p>Povedeme děti k tomu, aby bylo na své úrovni schopno:</p> <p>dokázat odhadnout své síly, ohodnotit svoje osobní pokroky, oceňovat výkony druhých</p> <ul style="list-style-type: none"> • samostatně klást otázky a nalézat na ně odpovědi • radovat se z toho, co samy dokázaly a zvládly • vnímat učení jako přirozený, otevřený celoživotní proces, obohacující kvalitu lidského života • rozvíjet své schopnosti a dovednosti potřebné k efektivnímu učení, zdokonalovat své učební strategie, obohacovat a prohlubovat svou poznatkovou zkušenost • přistupovat k učení iniciativně, s aktivním zájmem • výsledky učení uplatňovat v životě i v dalším učení a tak neustále posouvat vpřed hranice svých možností • sledovat svá zlepšení, posoudit svůj pokrok • své výsledky kriticky hodnotit • neodradit se nezdarem • chápat smysl a cíl učení |

| Název integrovaného bloku | Kouzelný svět svátků, tradic a oslav |
|---------------------------|---|
| | <p>kompetence k řešení problémů: Povedeme děti k tomu, aby bylo na své úrovni schopno:</p> <ul style="list-style-type: none"> • samostatně řešit problémy ve hře i v běžném životě • vymýšlet nové řešení problémů a nahodile vzniklých situací na základě dosavadních zkušeností, fantazie a představivosti • vnímat problémy jako samozřejmou součást života a učení • chápat je jako výzvu k řešení, jako příležitost k vlastnímu rozvoji i k působení na své okolí • přistupovat k problémům aktivně, řešit je iniciativně a inovativně • při jejich řešení postupovat způsobem racionálním, konstruktivním a účelným, vedoucím k cíli • získané zkušenosti vyhodnocovat a využívat je při řešení dalších problémů a situací, s nimiž se v učení i v životě setká <p>komunikativní kompetence: Povedeme děti k tomu, aby bylo na své úrovni schopno:</p> <ul style="list-style-type: none"> • samostatné komunikace ve vhodné formulaci vět, otázek a odpovědí, vedení dialogu a porozumění slyšenému • umět slovně vyjádřit své emoce • užívat přirozených prostředků komunikace k vyjádření svých myšlenek, názorů, pocitů, mínění i úsudků i k naslouchání a porozumění druhým • vstřícně komunikovat se svým okolím, kultivovaně se domlouvat a vyjednávat, a tak přispívat k vzájemnému porozumění • užívat svých komunikačních schopností k dalšímu učení • užívat technických i informačních prostředků k vlastnímu rozvoji a učení, k řešení problémů i k otevřené komunikaci s okolním světem <p>sociální a personální kompetence: Povedeme děti k tomu, aby bylo na své úrovni schopno:</p> <ul style="list-style-type: none"> • napodobovat správné vzory prosociálního chování a vzájemných mezilidských vztahů • projevovat citlivost a ohleduplnost k druhým, pomoci slabším • vystupovat autonomně |

| Název integrovaného bloku | Kouzelný svět svátků, tradic a oslav |
|---------------------------|---|
| | <ul style="list-style-type: none"> • vnímat a přijímat hodnoty spojené s důstojnými a kultivovanými vztahy mezi lidmi, chránit je, uplatňovat a rozvíjet • zaujímat prosociální postoje, spolupracovat a spolupodílet se na činnostech i rozhodnutích, a přispívat tak k pohodě prostředí • odmítat společensky nežádoucí chování a bránit se jeho důsledkům • adaptovat se na prostředí i jeho běžné proměny <p>činnostní a občanské kompetence: Povedeme děti k tomu, aby bylo na své úrovni schopno:</p> <ul style="list-style-type: none"> • mít zájem o druhé i o to, co se kolem děje - aktuální dění ve třídě, v mateřské škole, ve městě apod. • chovat se v souladu se základními lidskými hodnotami a normami • vnímat svou sounáležitost s přírodním i společenským prostředím, kulturním i multikulturním světem, uvědomovat si osobní, občanskou i lidskou odpovědnost • respektovat pravidla, etické i právní normy a požadavky společnosti, jejímž je členem • zaujímat odpovědný vztah k práci i učení, k pracovním i tvůrčím aktivitám i jejich výsledkům • vystupovat aktivně, projevovat činnost, pracovitost a podnikavost • vnímat, přijímat, rozvíjet a chránit hodnoty spojené se zdravím a bezpečím, s životem a životním prostředím i hodnoty vytvořené člověkem |
| Způsob hodnocení dětí | <p>Učitel průběžně sleduje, jak se dítě vyvíjí, jak se zdokonaluje ve svých dovednostech, jak si při hrách a běžných činnostech vede, jak se cítí, a vyhodnocuje, zda a jaké pokroky ve vzdělávání dělá</p> <p><i>hodnocení dětí stavíme na těchto principech:</i></p> <ul style="list-style-type: none"> • <i>slouží jako důležitá zpětná vazba pro učitele, rodiče a děti (musí být přiměřeně časté, musí vést k efektivní práci).</i> • <i>motivuje k další práci</i> • <i>přihlíží k individualitě dítěte</i> • <i>je spravedlivé</i> • <i>je zvládnutelné pro učitele a přinášet jasné a vypovídající informace pro rodiče a děti</i> |

| Kouzelný svět svátků, tradic a oslav | vzdělávání | |
|--|---|--|
| Očekávané výstupy RVP | Očekávané výstupy IB | Vzdělávací nabídka |
| koordinovat lokomoci a další polohy a pohyby těla, sladit pohyb s rytmem a hudbou | dítě zvládne základní pohybové lokomoční dovednosti | příležitosti a činnosti podporující schopnost plánovat a organizovat pohyby hudební a hudebně pohybové hry a činnosti |
| vědomě napodobit jednoduchý pohyb podle vzoru a přizpůsobit jej podle pokynu | dítě dovede vědomě napodobit jednoduchý pohyb podle vzoru a přizpůsobit jej podle pokynu | jednoduché taneční hry přispívající ke kultivaci pohybu, prohloubení rytmického cítění a zlepšení spolupráce ve skupině |
| uplatňovat návyky v základních formách společenského chování ve styku s dospělými i s dětmi (zdravit známé děti i dospělé, rozloučit se, poprosit, poděkovat, vzít si slovo až když druhý domluví, požádat o pomoc, vyslechnout sdělení, uposlechnout pokyn apod.) | dítě dovede uplatňovat získané návyky v souladu se společenskými normami chování | aktivity přibližující dítěti svět kultury a umění a umožňující mu poznat rozmanitost kultur (zábavy, účast na kulturních akcích, návštěvy výstav, divadelních představení apod.) |
| porozumět běžným neverbálním projevům citových prožitků a nálad druhých | dítě je schopno porozumění projevům neverbální komunikace, které jsou obvyklé v jeho prostředí | různorodé společenské hry a skupinové aktivity umožňující dětem spolupodílet se na jejich průběhu a výsledcích (námětové hry, dramatizační činnosti apod.) |
| utvořit si základní dětskou představu o pravidlech chování a společenských normách, co je v souladu s nimi a co proti nim a ve vývojově odpovídajících situacích se podle této představy chovat (doma, v mateřské škole i na veřejnosti) | dítě má povědomí o pravidlech chování a společenských normách ve vývojově odpovídajících situacích doma, v mateřské škole i na veřejnosti | hry zaměřené k poznávání a rozlišování různých společenských rolí a osvojování si rolí, do nichž se dítě přirozeně dostává |
| vnímat umělecké a kulturní podněty, pozorně poslouchat, sledovat se zájmem literární, dramatické či hudební představení a hodnotit svoje zážitky (říci, co bylo zajímavé, co je zaujalo) | dítě dovede vyjádřit svoje pocity vycházející z uměleckých a kulturních zážitků dítěte | umělecké a kulturní podněty ze zajímavých akcí |

| Kouzelný svět svátků, tradic a oslav | vzdělávání | |
|--|---|---|
| vyjadřovat se prostřednictvím hudebních a hudebně pohybových činností, zvládat základní hudební dovednosti vokální i instrumentální (zazpívat píseň, zacházet s jednoduchými hudebními nástroji, sledovat a rozlišovat rytmus) | dítě zvládá vyjadřovat se prostřednictvím hudebních a hudebně pohybových činností, zvládá základní hudební dovednosti vokální i instrumentální | přípravy a realizace společných zábav a slavností |
| orientovat se bezpečně ve známém prostředí i v životě tohoto prostředí (doma, v budově mateřské školy, v blízkém okolí) | dítě se orientuje bezpečně ve známém prostředí i v životě tohoto prostředí (doma, v budově mateřské školy, v blízkém okolí) | využívání přirozených situací k získávání zkušeností ve vztahu k bezpečnosti aktivitu zaměřené k získávání praktické orientace v obci - vycházky do ulic, návštěvy obchodů, návštěvy důležitých institucí, budov a dalších pro dítě významných objektů |
| mít povědomí o širším společenském, věcném, přírodním, kulturním i technickém prostředí i jeho dění v rozsahu praktických zkušeností a dostupných praktických ukázek v okolí dítěte | dítě má povědomí o širším společenském, kulturním i technickém prostředí a jeho dění ve svém okolí | dostatek společenských a kulturních příležitostí, sledování událostí v obci, účast na akcích, které jsou pro dítě zajímavé praktické užívání technických přístrojů, hraček a dalších předmětů a pomůcek, se kterými se dítě běžně setkává |
| porozumět běžným projevům vyjádření emocí a nálad | dokáže vyjadřovat a sdělovat své prožitky, pocity a nálady a porozumět jim | dostatek pozitivních příkladů a vzorů prosociálního chování, vstřícné postoje dospělých |
| spolupracovat s ostatními | je otevřené aktuálnímu dění, chápe, že zajímat se o druhé i o to, co se kolem děje, činnost, pracovitost a podnikavost jsou přínosem a že naopak lhostejnost, nevšímavost, pohodlnost a nízká aktivita mají svoje nepříznivé důsledky | kooperativní činnosti ve dvojicích a skupinách |
| vnímat, co si druhý přeje či potřebuje, vycházet mu vstříc (chovat se citlivě a ohleduplně k slabšímu či postiženému dítěti, mít ohled na druhého a soucítit s ním, nabídnout mu pomoc apod.) | má povědomí o způsobech slušného chování ve vztahu k druhému, projevuje dětským způsobem citlivost a ohleduplnost, dovede pomoci slabším, rozpozná nevhodné chování | činnosti zaměřené na poznávání sociálního prostředí, vztahy mezi dětmi i dospělými, kamarády |

| Kouzelný svět svátků, tradic a oslav | vzdělávání | |
|---|---|---|
| chápat, že všichni lidé (děti) mají stejnou hodnotu, přestože je každý jiný (jinak vypadá, jinak se chová, něco jiného umí či neumí apod.), že osobní, resp. osobnostní odlišnosti jsou přirozené | si uvědomuje svá práva i práva druhých, učí se je hájit a respektovat; chápe, že všichni lidé mají stejnou hodnotu | sociální a interaktivní hry, hraní rolí, dramatické činnosti, hudební a hudebně pohybové hry, výtvarné hry a pod. |
| chápat, že všichni lidé (děti) mají stejnou hodnotu, přestože je každý jiný (jinak vypadá, jinak se chová, něco jiného umí či neumí apod.), že osobní, resp. osobnostní odlišnosti jsou přirozené | je schopno chápat, že lidé se různí, a umí být tolerantní k jejich odlišnostem a jedinečným | sociální a interaktivní hry, hraní rolí, dramatické činnosti, hudební a hudebně pohybové hry, výtvarné hry a pod. |
| chápat, že všichni lidé (děti) mají stejnou hodnotu, přestože je každý jiný (jinak vypadá, jinak se chová, něco jiného umí či neumí apod.), že osobní, resp. osobnostní odlišnosti jsou přirozené | ví, že lidé se dorozumívají i jinými jazyky a že je možno se jim učit; má vytvořeny elementární předpoklady k učení se cizímu jazyku | sociální a interaktivní hry, hraní rolí, dramatické činnosti, hudební a hudebně pohybové hry, výtvarné hry a pod. |
| vyjadřovat samostatně a smysluplně myšlenky, nápady, pocity, mínění a úsudky ve vhodně zformulovaných větách | užívá přirozených prostředků komunikace k vyjádření svých myšlenek, názorů, pocitů, mínění i úsudků i k naslouchání a porozumění druhým | společné rozhovory, diskuse a konverzace |
| porozumět slyšenému (zachytit hlavní myšlenku příběhu, sledovat děj a zopakovat jej ve správných větách) | je schopno vnímat, rozlišovat a opakovat fonetické celky, rozšiřovat schopnost porozumět slyšenému s možností vhodně reagovat ústně | poslech čtených a vyprávěných pohádek a příběhů, sledování divadelních představení |
| naučit se zpaměti krátké texty (reprodukovat říkanky, písničky, pohádky, zvládnout jednoduchou dramatickou úlohu apod.) | je schopno tvořivé recepce, interpretace a produkce krátkého textu - přednáší zpaměti ve vhodném frázování a tempu literární texty přiměřené věku, reprodukuje písně a pod. | samostatný slovní projev na určité téma |
| sledovat a vyprávět příběh, pohádku | přiměřeně svému věku dovede sledovat a následně interpretovat sdělení, příběh, pohádku, je schopno i nadále rozvíjet schopnosti nutné k porozumění informacím | komentování zážitků a aktivit, vyřizování vzkazů a zpráv |

| Kouzelný svět svátků, tradic a oslav | vzdělávání | |
|---|--|--|
| poznat a vymyslet jednoduchá synonyma, homonyma a antonyma | průběžně rozšiřuje svou slovní zásobu a aktivně ji používá k dokonalejší komunikaci s okolím | dostatek pomůcek k rozšiřování slovní zásoby |
| záměrně se soustředit na činnost a udržet pozornost | dovede udržet pozornost po určitou dobu, dokončit započatou činnost | hry a činnosti zaměřené ke cvičení různých forem paměti (mechanické a logické, obrazné a pojmové) |
| naučit se nazpaměť krátké texty, úmyslně si zapamatovat a vybavit | dovede pracovat s hlasem, intonovat a interpretovat krátké texty | hry nejrůznějšího zaměření podporující tvořivost, představivost a fantazii - kognitivní, výtvarné, hudební, konstruktivní, taneční, dramatické a jiné aktivity |
| vyjadřovat svou představivost a fantazii v tvořivých činnostech (konstruktivních, výtvarných, hudebních, pohybových či dramatických) i ve slovních výpovědích k nim | je schopen tvořivého myšlení, řešení problémů, tvořivého sebevyjádření v různých činnostech - výtvarných, hudebních apod. | řešení myšlenkových i praktických problémů, hledání různých možností a variant |
| přijímat pozitivní ocenění i svůj případný neúspěch a vyrovnat se s ním, učit se hodnotit svoje osobní pokroky | dovede přijmout úspěch i neúspěch, kritiku i pochvalu, nenechat se odradit neúspěchem, ale poučit se z něj | činnosti vedoucí k identifikaci sebe sama k odlišení od ostatních |
| prožívat radost ze zvládnutého a poznaného | dovede se radovat z nových znalostí a používat je, má přirozenou touhu po poznání | dostatek příležitostí, podnětů a činností k poznávání nového |
| těšit se z hezkých a příjemných zážitků, z přírodních i kulturních krás i setkávání se s uměním | umí se těšit z hezkých a příjemných zážitků spojených jak s prožíváním svátků, oslav, tradic, tak z kamarádkých vztahů se svými vrstevníky, přírodních a kulturních krás aj. | dostatek podnětů a aktivit podporujících estetické vnímání, citění, prožívání a vyjadřování |
| zachytit a vyjádřit své prožitky (slovně, výtvarně, pomocí hudby, hudebně pohybovou či dramatickou improvizací apod.) | dokáže se vyjadřovat a sdělovat své prožitky prostředky výtvarnými, hudebními, dramatickými, komunikačními apod. | dramatické činnosti - předvádění, napodobování, mimické vyjadřování |

6.4.3 Kouzelný svět přírody

| Název integrovaného bloku | Kouzelný svět přírody |
|--|--|
| Oblast | Dítě a jeho tělo, Dítě a jeho psychika, Dítě a ten druhý, Dítě a společnost, Dítě a svět |
| Charakteristika integrovaného bloku | <p>Přírodou motivovaný integrovaný blok příroda seznamuje s poznatky z oblasti živé i neživé přírody. Je zaměřen nejen na proměny přírody, ale i na proměny v nás samotných. Vytváří správné životní postoje k přírodě. Ukazuje na rozmanitost, změny a různé děje v přírodě.</p> <p>Obsahová konstrukce integrovaného bloku bude zaměřena na intenzivní a citlivé vnímání změn a detailů v přírodě a prohlubování schopnosti dětí k ohleduplnému vztahu k životnímu prostředí. Naší snahou je dovést děti k hledání možností uplatnění při aktivní péči a ochraně, založit u dětí elementární povědomí o okolním světě a jeho dění, o vlivu člověka na životní prostředí.</p> |
| Výchovné a vzdělávací strategie: společné postupy uplatňované na úrovni integrovaného bloku jimiž jsou cíleně utvářeny a rozvíjeny klíčové kompetence dětí | <p>kompetence k řešení problémů: Povedeme děti k tomu, aby bylo na své úrovni schopno:</p> <ul style="list-style-type: none"> • projevit aktivní zájem k řešení dalších problémů • nebát se chybovat • vnímat problémy jako samozřejmou součást života a učení • chápat je jako výzvu k řešení, jako příležitost k vlastnímu rozvoji i k působení na své okolí • přistupovat k problémům aktivně, řešit je iniciativně a inovativně • při jejich řešení postupovat způsobem racionálním, konstruktivním a účelným, vedoucím k cíli • získané zkušenosti vyhodnocovat a využívat je při řešení dalších problémů a situací, s nimiž se v učení i v životě setká <p>komunikativní kompetence: Povedeme děti k tomu, aby bylo na své úrovni schopno:</p> <ul style="list-style-type: none"> • využívat informativní a komunikativní prostředky v podobě encyklopedií, počítače, knížek, časopisů a., se kterými se běžně setkává • zbavit se ostychu a zábran při komunikacích s dětmi a dospělými • užívat přirozených prostředků komunikace k vyjádření svých myšlenek, názorů, pocitů, mínění i úsudků i k naslouchání a porozumění druhým • vstřícně komunikovat se svým okolím, kultivovaně se domlouvat a vyjednávat, a tak přispívat k vzájemnému porozumění |

| Název integrovaného bloku | Kouzelný svět přírody |
|---------------------------|--|
| | <ul style="list-style-type: none"> • užívat svých komunikačních schopností k dalšímu učení • užívat technických i informačních prostředků k vlastnímu rozvoji a učení, k řešení problémů i k otevřené komunikaci s okolním světem <p>sociální a personální kompetence: Povedeme děti k tomu, aby bylo na své úrovni schopno:</p> <ul style="list-style-type: none"> • uplatňovat základní společenské návyky a pravidla společenského styku • chápat, že nespravedlnost, ubližování, ponižování, lhostejnost a agresivita se nevyplácí a že vzniklé konflikty je lépe řešit dohodou • vystupovat autonomně • vnímat a přijímat hodnoty spojené s důstojnými a kultivovanými vztahy mezi lidmi, chránit je, uplatňovat a rozvíjet • zaujímat prosociální postoje, spolupracovat a spolupodílet se na činnostech i rozhodnutích, a přispívat tak k pohodě prostředí • odmítat společensky nežádoucí chování a bránit se jeho důsledkům • adaptovat se na prostředí i jeho běžné proměny <p>činnostní a občanské kompetence: Povedeme děti k tomu, aby bylo na své úrovni schopno:</p> <ul style="list-style-type: none"> • ohleduplného vztahu k okolnímu prostředí, uvědomění si, že svým chováním, aktivní péčí a ochranou jej můžeme ovlivnit • mít zájem o druhé i o to, co se kolem děje, aktivně se zapojovat do aktuálního dění • vnímat svou sounáležitost s přírodním i společenským prostředím, kulturním i multikulturním světem, uvědomovat si osobní, občanskou i lidskou odpovědnost • respektovat pravidla, etické i právní normy a požadavky společnosti, jejímž je členem • zaujímat odpovědný vztah k práci i učení, k pracovním i tvůrčím aktivitám i jejich výsledkům • vystupovat aktivně, projevovat činnost, pracovitost a podnikavost • vnímat, přijímat, rozvíjet a chránit hodnoty spojené se zdravím a bezpečím, s životem a životním prostředím i hodnoty vytvořené člověkem <p>kompetence k učení: Povedeme děti k tomu, aby bylo na své úrovni schopno:</p> |

| Název integrovaného bloku | Kouzelný svět přírody |
|---------------------------|---|
| | <ul style="list-style-type: none"> • získávat elementární poznatky o světě lidí, kultury, přírody • soustředěně pozorovat, objevovat a experimentovat • vnímat učení jako přirozený, otevřený celoživotní proces, obohacující kvalitu lidského života • rozvíjet své schopnosti a dovednosti potřebné k efektivnímu učení, zdokonalovat své učební strategie, obohacovat a prohlubovat svou poznatkovou zkušenost • přistupovat k učení iniciativně, s aktivním zájmem • výsledky učení uplatňovat v životě i v dalším učení a tak neustále posouvat vpřed hranice svých možností • sledovat svá zlepšení, posoudit svůj pokrok • své výsledky kriticky hodnotit • neodradit se nezdarem • chápat smysl a cíl učení |
| Způsob hodnocení dětí | <p>Učitel průběžně sleduje, jak se dítě vyvíjí, jak se zdokonaluje ve svých dovednostech, jak si při hrách a běžných činnostech vede, jak se cítí, a vyhodnocuje, zda a jaké pokroky ve vzdělávání dělá</p> <p><i>hodnocení dětí stavíme na těchto principech:</i></p> <ul style="list-style-type: none"> • <i>slouží jako důležitá zpětná vazba pro učitele, rodiče a děti (musí být přiměřeně časté, musí vést k efektivní práci).</i> • <i>motivuje k další práci</i> • <i>přihlíží k individualitě dítěte</i> • <i>je spravedlivé</i> • <i>je zvládnutelné pro učitele a přinášet jasné a vypovídající informace pro rodiče a děti</i> |

| Kouzelný svět přírody | vzdělávání | |
|---|---|---|
| Očekávané výstupy RVP | Očekávané výstupy IB | Vzdělávací nabídka |
| zvládnout základní pohybové dovednosti a prostorovou orientaci, běžné způsoby pohybu v různém prostředí (zvládat překážky, házet a chytat míč, užívat různé náčiní, pohybovat se ve | dítě zvládne základní pohybové úkony, které jsou přirozené věku a prospěšné jeho fyzickému vývoji | běžné pohybové činnosti v různém prostředí (zvládat překážky, házet a chytat míč, užívat různé náčiní, pohybovat se ve skupině dětí, pohybovat se na sněhu, ledu, ve vodě, v písku) |

| Kouzelný svět přírody | vzdělávání | |
|--|---|--|
| skupině dětí, pohybovat se na sněhu, ledu, ve vodě, v písku) | | základní gymnastické pohyby (např. kotoul vpřed, skok snožmo nebo skok na jedné noze) |
| zvládat jednoduchou obsluhu a pracovní úkony (postarat se o hračky, pomůcky, uklidit po sobě, udržovat pořádek, zvládat jednoduché úklidové práce, práce na zahradě apod.) | dítě zvládne jednoduchou obsluhu a pracovní úkony ve vztahu k environmentální výchově | manipulační činnosti a jednoduché úkony s předměty, nástroji, pomůckami, jejich praktické využívání při environmentálních činnostech (např. při práci na zahradě apod.) |
| zvládat jednoduchou obsluhu a pracovní úkony (postarat se o hračky, pomůcky, uklidit po sobě, udržovat pořádek, zvládat jednoduché úklidové práce, práce na zahradě apod.) | dítě zvládne jednoduché pracovní a sebeobslužné činnosti v oblasti osobní hygieny, úklidu, úpravy prostředí apod. | základní pracovní a sebeobslužné činnosti směřující k schopnosti postarat o vlastní hygienu, pomůcky, hračky, uklidit po sobě, udržovat pořádek, zvládat jednoduché úklidové práce apod. |
| dodržovat pravidla her a jiných činností, jednat spravedlivě, hrát fair | dítě má povědomí, že existují určitá pravidla, která by se měla dodržovat | různorodé společenské hry a skupinové činnosti |
| vyjednávat s dětmi i dospělými ve svém okolí, domluvit se na společném řešení (v jednoduchých situacích samostatně, jinak s pomocí) | dítě dovede samostatně uplatňovat návyky v základních formách společenského chování ve styku s dospělými a s dětmi | aktivity přibližující dítěti pravidla vzájemného styku |
| zachycovat skutečnosti ze svého okolí a vyjadřovat své představy pomocí různých výtvarných dovedností a technik (kreslit, používat barvy, modelovat, konstruovat, tvořit z papíru, tvořit a vyrábět z různých jiných materiálů, z přírodnin aj.) | dítě dovede zachycovat skutečnosti ze svého okolí a vyjadřovat pak své představy pomocí výtvarných technik a dovedností | umělecké a kulturní podněty, sledovat se zájmem literární, dramatické, filmové či hudební programy |
| osvojit si elementární poznatky o okolním prostředí, které jsou dítěti blízké, pro ně smysluplné a přínosné, zajímavé a jemu pochopitelné a využitelné pro další učení a životní praxi | dítě má základní elementární poznatky o blízké přírodním prostředí, o jeho rozmanitosti, vývoji a neustálých proměnách | přirozené pozorování blízkého prostředí a života v něm, okolní přírody, vycházky do okolí, výlety apod. |
| | | poznávání přírody a přírodních zákonitostí především pomocí pozorování a pokusů |
| | | využívání přirozených podnětů, situací a praktických ukázek v životě a okolí dítěte k seznamování dítěte s elementárními ději srozumitelnými reáliemi o naší republice |

| Kouzelný svět přírody | vzdělávání | |
|--|---|---|
| porozumět, že změny jsou přirozené a samozřejmé (všechno kolem se mění, vyvíjí, pohybuje a proměňuje a že s těmito změnami je třeba v životě počítat), přizpůsobovat se běžně proměnlivým okolnostem doma i v mateřské škole | dítě má elementární povědomí o přirozených změnách v okolním světě a jeho dění, je schopno se těmito změnám přizpůsobovat | kognitivní činnosti - kladení otázek a hledání odpovědí, diskuse nad problémem, vyprávění, poslech, objevování |
| všímat si změn a dění v nejbližším okolí | dítě má povědomí o změnách v okolním světě a dění v něm, o vlivu člověka na životní prostředí | <p>vycházky do nejbližšího okolí - pozorování blízkého prostředí</p> <p>přirozené i zprostředkované pozorování přírodního okolí, sledování rozmanitostí a změn v přírodě - živá a neživá příroda, přírodní jevy a děje, rostliny, živočichové, krajina a její ráz, podnebí, počasí, ovzduší apod.</p> <p>aktivity zaměřené k získávání praktické orientace v obci</p> |
| pomáhat pečovat o okolní životní prostředí (dbát o pořádek a čistotu, nakládat vhodným způsobem s odpady, starat se o rostliny, spoluvytvářet pohodu prostředí, chránit přírodu v okolí, živé tvory apod.) | dítě má povědomí o základních principech péče společnosti o životní prostředí a o aktivním přístupu k jeho ochraně | Aktivity zaměřené na poučení o zákonitostech a dějích v přírodě, podporující kladný vztah a postoje k životnímu prostředí, uvolňující v dětech napětí, přinášející jedinečné zážitky, zkušenosti, inspiraci |
| přirozeně a bez zábrán komunikovat s druhým dítětem, navazovat a udržovat dětská přátelství | je schopno slovně reagovat a vést smysluplný dialog s druhým dítětem, spolupodílet se na utváření a udržování přátelských vztahů | běžné verbální i neverbální komunikační aktivity dítěte s druhým dítětem i s dospělým |
| uvědomovat si svá práva ve vztahu k druhému, přiznávat stejná práva druhým a respektovat je | uvědomuje si svá práva i práva druhých, učí se je hájit a respektovat; chápe, že všichni lidé mají stejnou hodnotu | hry a činnosti, které vedou děti k ohleduplnosti k druhému, ke schopnosti řešit spory apod. |
| bránit se projevům násilí jiného dítěte, ubližování, ponižování apod. | chápe, že nespravedlnost, ubližování, ponižování, lhostejnost, agresivita a násilí se nevyplácí a že vzniklé konflikty je lépe řešit dohodou; dokáže se | hry, přirozené i modelové situace, při nichž se dítě učí řešit problémové situace |

| Kouzelný svět přírody | vzdělávání | |
|--|---|--|
| | bránit projevům násilí jiného dítěte, ponižování a ubližování | |
| formulovat otázky, odpovídat, hodnotit slovní výkony, slovně reagovat | ovládá řeč, hovoří ve vhodně formulovaných větách, samostatně vyjadřuje své myšlenky, sdělení, otázky i odpovědi, rozumí slyšenému, slovně reaguje a vede smysluplný dialog | společné diskuse, rozhovory, individuální a skupinové konverzace (vyprávění zážitků, příběhů apod.) |
| popsat situaci (skutečnou, podle obrázku) | je schopno samostatných produktivních řečových projevů | dostatek příležitostí k samostatným řečovým projevům |
| utvořit jednoduchý rým | je schopno chápat zvukomalebnost rýmu, dovede vytvořit jednoduchý rým, poznat a najít slova, která se rýmují | přednes, recitace, dramatizace, zpěv |
| sledovat očima zleva doprava | dovede sledovat očima zleva doprava a dle potřeby i zprava doleva, případně v dalších směrech; je schopno pracovat systematicky | vizuální činnosti - systematické prohledávání stránky, např. shora dolů a zleva doprava apod. |
| projevovat zájem o knížky, soustředěně poslouchat četbu, hudbu, sledovat divadlo, film, užívat telefon | ovládá dovednosti předcházející čtení a psaní - schopnost naslouchat, soustředit se a koncentrovat | prohlížení a čtení knížek, sledování filmových a divadelních představení |
| vědomě využívat všech smyslů, záměrně pozorovat, postřehovat, všimnout si (nového, změněného, chybějícího) | dovede využívat všechny smysly, učí se být citlivý a vnímavý kolem sebe | motivovaná manipulace s předměty, zkoumání jejich vlastností smyslové hry, nejrůznější činnosti zaměřené na rozvoj a cvičení postřehu a vnímání, zrakové a sluchové paměti, koncentrace pozornosti apod. záměrné pozorování běžných objektů a předmětů, určování a pojmenování jejich vlastností - velikost, barva, tvar, materiál, dotek, chuť, zvuky, vůně, jejich charakteristických znaků a funkcí |
| poznat a pojmenovat většinu toho, čím je obklopeno | dovede poznávat věci kolem sebe a nacházet mezi nimi souvislosti | přímé pozorování přírodních, kulturních i technických objektů i jevů v okolí dítěte, rozhovor o výsledku pozorování |

| Kouzelný svět přírody | vzdělávání | |
|--|--|---|
| chápat prostorové pojmy (vpravo, vlevo, dole, nahoře, uprostřed, za, pod, nad, u, vedle, mezi apod.), elementární časové pojmy (teď, dnes, včera, zítra, ráno, večer, jaro, léto, podzim, zima, rok), orientovat se v prostoru i v rovině, částečně se orientovat v čase | vnímání prostoru a času dovede promítat do chápání souvztažností a činností v každodenním životě | hry a praktické úkony procvičující orientaci v prostoru a rovině činnosti zasvěcující dítě do časových pojmů a vztahů souvisejících s denním řádem apod. |
| odloučit se na určitou dobu od rodičů a blízkých, být aktivní i bez jejich opory | zvládne odloučit se na určitou dobu od svých blízkých, být samostatná a aktivní ve svém vztahu ke světu | výlety do okolí, přírody, návštěvy kulturních akcí apod. |
| uvědomovat si své možnosti i limity (své silné i slabé stránky) | uvědomuje si, že existují limity v rámci svých osobních možností, dovede využívat své silné stránky a uvědomuje si své slabé stránky | činnosti přiměřené silám a schopnostem dítěte a úkoly s viditelným cílem a výsledkem, v nichž může být dítě úspěšné |
| vyvinout volní úsilí, soustředit se na činnost a její dokončení | dovede vyvinout úsilí, pokud chápe smysl své činnosti, vytrvá u ní, dokončí ji | dostatek podnětů, aktivit a příležitostí, hry pro rozvoj vůle, vytrvalosti a sebeovládání |
| být citlivé ve vztahu k živým bytostem, k přírodě i k věcem | dovede být citlivé a ohleduplné ve vztahu k přírodě, prostředí, lidem i naší planetě | sledování pohádek a příběhů obohacujících citový život dítěte |

6.4.4 Kouzelný svět mého já

| Název integrovaného bloku | Kouzelný svět mého já |
|-------------------------------------|--|
| Oblast | Dítě a jeho tělo, Dítě a jeho psychika, Dítě a ten druhý, Dítě a společnost, Dítě a svět |
| Charakteristika integrovaného bloku | Integrovaný blok v sobě zahrnuje vše, co se týká dítěte jako lidské bytosti. Je zaměřen jak na adaptaci nově přichozích dětí, vzájemné poznávání, seznamování s novými rituály spolu s vytvářením společných pravidel soužití, tak na seznámení dětí nejen s funkcí lidského těla, ale i s různými fázemi lidského života. Přibližuje postavení člověka v přírodě, ve světě a jeho úlohu v různých fázích života. Učí děti chránit své tělo, zdraví s ohledem na další lidské bytosti. |

| Název integrovaného bloku | Kouzelný svět mého já |
|---|--|
| | <p>Integrovaný blok vytváří přirozený prostor pro rozvíjení hodnot, postojů a poznání na platformě zážitkového a situačního učení. Zahrnuje vytvoření přátelského, podporujícího prostředí s kvalitními vztahy mezi učitelkou, dětmi i rodiči.</p> <p>Součástí vzdělávacího obsahu budou projektové dny zaměřené na podporu zdraví, jenž dětem hravou a zábavnou formou připomenou nutnost starat se o své fyzické i psychické zdraví od nejtělejšího věku. Prostřednictvím situací a plánovaných činností se děti naučí vážit si života a zdraví, pečovat o ně, upevňovat hygienické návyky a prostřednictvím pohybové aktivity dosáhnout duševní pohody a vyrovnanosti.</p> |
| <p>Výchovné a vzdělávací strategie: společné postupy uplatňované na úrovni integrovaného bloku jimiž jsou cíleně utvářeny a rozvíjeny klíčové kompetence dětí</p> | <p>kompetence k učení: Povedeme děti k tomu, aby bylo na své úrovni schopno:</p> <ul style="list-style-type: none"> • samostatně se orientovat v řádu a dění v prostředí, ve kterém žijí • vnímat učení jako přirozený, otevřený celoživotní proces, obohacující kvalitu lidského života • rozvíjet své schopnosti a dovednosti potřebné k efektivnímu učení, zdokonalovat své učební strategie, obohacovat a prohlubovat svou poznatkovou zkušenost • přistupovat k učení iniciativně, s aktivním zájmem • výsledky učení uplatňovat v životě i v dalším učení a tak neustále posouvat vpřed hranice svých možností • sledovat svá zlepšení, posoudit svůj pokrok • své výsledky kriticky hodnotit • neodradit se nezdarem • chápat smysl a cíl učení <p>kompetence k řešení problémů: Povedeme děti k tomu, aby bylo na své úrovni schopno:</p> <ul style="list-style-type: none"> • vnímat dění a problémy v nejbližším prostředí, možnosti samostatného řešení těchto problémů, • pochopení, že vyhýbat se řešení problému nevede k cíli, ale že naopak svým aktivním chováním může vzniklou situaci ovlivnit • vnímat problémy jako samozřejmou součást života a učení • chápat je jako výzvu k řešení, jako příležitost k vlastnímu rozvoji i k působení na své okolí • přistupovat k problémům aktivně, řešit je iniciativně a inovativně |

| Název integrovaného bloku | Kouzelný svět mého já |
|---------------------------|--|
| | <ul style="list-style-type: none"> • při jejich řešení postupovat způsobem racionálním, konstruktivním a účelným, vedoucím k cíli • získané zkušenosti vyhodnocovat a využívat je při řešení dalších problémů a situací, s nimiž se v učení i v životě setká <p>komunikativní kompetence: Povedeme děti k tomu, aby bylo na své úrovni schopno:</p> <ul style="list-style-type: none"> • komunikovat bez zábran a ostychu s dětmi i dospělými • užívat přirozených prostředků komunikace k vyjádření svých myšlenek, názorů, pocitů, mínění i úsudků i k naslouchání a porozumění druhým • vstřícně komunikovat se svým okolím, kultivovaně se domlouvat a vyjednávat, a tak přispívat k vzájemnému porozumění • užívat svých komunikačních schopností k dalšímu učení • užívat technických i informačních prostředků k vlastnímu rozvoji a učení, k řešení problémů i k otevřené komunikaci s okolním světem <p>sociální a personální kompetence: Povedeme děti k tomu, aby bylo na své úrovni schopno:</p> <ul style="list-style-type: none"> • žít ve skupině, dokázat se prosadit, ale i podřít, při společných činnostech se domluvit a spolupracovat s ostatními dětmi i dospělými • uplatňovat základní společenské návyky a pravidla společenského styku • spolupodílet se na společných rozhodnutích skupiny, přijímat vyjasněné a zdůvodněné povinnosti • dodržovat dohodnutá a pochopená pravidla společného soužití, přizpůsobovat se jim • vystupovat autonomně • vnímat a přijímat hodnoty spojené s důstojnými a kultivovanými vztahy mezi lidmi, chránit je, uplatňovat a rozvíjet • zaujímat prosociální postoje, spolupracovat a spolupodílet se na činnostech i rozhodnutích, a přispívat tak k pohodě prostředí • odmítat společensky nežádoucí chování a bránit se jeho důsledkům • adaptovat se na prostředí i jeho běžné proměny <p>činnostní a občanské kompetence:</p> |

| Název integrovaného bloku | Kouzelný svět mého já |
|---------------------------|--|
| | <p>Povedeme děti k tomu, aby bylo na své úrovni schopno:</p> <ul style="list-style-type: none"> • pochopit, že mohou o tom, co udělají rozhodovat svobodně, zodpovídat za svá rozhodnutí • vnímat svou sounáležitost s přírodním i společenským prostředím, kulturním i multikulturním světem, uvědomovat si osobní, občanskou i lidskou odpovědnost • respektovat pravidla, etické i právní normy a požadavky společnosti, jejímž je členem • zaujímat odpovědný vztah k práci i učení, k pracovním i tvůrčím aktivitám i jejich výsledkům • vystupovat aktivně, projevovat činnost, pracovitost a podnikavost • vnímat, přijímat, rozvíjet a chránit hodnoty spojené se zdravím a bezpečím, s životem a životním prostředím i hodnoty vytvořené člověkem |
| Způsob hodnocení dětí | <p>Učitel průběžně sleduje, jak se dítě vyvíjí, jak se zdokonaluje ve svých dovednostech, jak si při hrách a běžných činnostech vede, jak se cítí, a vyhodnocuje, zda a jaké pokroky ve vzdělávání dělá</p> <p><i>hodnocení dětí stavíme na těchto principech:</i></p> <ul style="list-style-type: none"> • <i>slouží jako důležitá zpětná vazba pro učitele, rodiče a děti (musí být přiměřeně časté, musí vést k efektivní práci).</i> • <i>motivuje k další práci</i> • <i>přihlíží k individualitě dítěte</i> • <i>je spravedlivé</i> • <i>je zvládnutelné pro učitele a přinášet jasné a vypovídající informace pro rodiče a děti</i> |

| Kouzelný svět mého já | vzdělávání | |
|--|---|---|
| Očekávané výstupy RVP | Očekávané výstupy IB | Vzdělávací nabídka |
| mít povědomí o významu péče o čistotu a zdraví, o významu aktivního pohybu a zdravé výživy | dítě má povědomí o zdravém životním stylu, který v sobě zahrnuje aktivní pohyb, zásady i trendy správné výživy a osobní hygieny | <p>☑ zdravotně zaměřené činnosti (vyrovnávací, protahovací, uvolňovací, dechová, relaxační cvičení)</p> <p>☑ příležitosti a činnosti směřující k ochraně zdraví, osobního bezpečí a vytváření zdravých životních návyků</p> <p>☑ činnosti relaxační a odpočinkové, zajišťující zdravou atmosféru a pohodu prostředí</p> |

| Kouzelný svět mého já | vzdělávání | |
|--|--|--|
| zvládnout sebeobsluhu, uplatňovat základní kulturně hygienické a zdravotně preventivní návyky (starat se o osobní hygienu, přijímat stravu a tekutinu, umět stolovat, postarat se o sebe a své osobní věci, oblékat se, svlékat, obouvat apod.) | dítě zvládne základy sebeobslužných činností na základě principu "Pomoz mi, abych to dokázal sám" | příležitosti a činnosti směřující k zásadám správného stolování, péči o své osobní věci, schopnosti oblékat se, svlékat, obouvat apod. |
| zvládnout sebeobsluhu, uplatňovat základní kulturně hygienické a zdravotně preventivní návyky (starat se o osobní hygienu, přijímat stravu a tekutinu, umět stolovat, postarat se o sebe a své osobní věci, oblékat se, svlékat, obouvat apod.) | dítě dovede uplatňovat základní kulturně hygienické a zdravotně preventivní návyky | činnosti zaměřené na péči o osobní hygienu, |
| pojmenovat části těla, některé orgány (včetně pohlavních), znát jejich funkce, mít povědomí o těle a jeho vývoji, (o narození, růstu těla a jeho proměnách), znát základní pojmy užívané ve spojení se zdravím, s pohybem a sportem | dítě dovede pojmenovat části svého těla, některé orgány, jejich funkci, má povědomí o těle a jeho vývoji, (o narození, růstu těla apod.) | činnosti zaměřené k poznávání lidského těla a jeho částí |
| zvládnout sebeobsluhu, uplatňovat základní kulturně hygienické a zdravotně preventivní návyky (starat se o osobní hygienu, přijímat stravu a tekutinu, umět stolovat, postarat se o sebe a své osobní věci, oblékat se, svlékat, obouvat apod.) | | lokomoční pohybové činnosti (chůze, běh, skoky a poskoky, lezení), nelokomoční pohybové činnosti (změny poloh a pohybů těla na místě) a jiné činnosti (základní gymnastika, turistika, sezonní činnosti, míčové hry apod.) |
| rozlišovat, co prospívá zdraví a co mu škodí; chovat se tak, aby v situacích pro dítě běžných a jemu známých neohrožovalo zdraví, bezpečí a pohodu svou ani druhých | dítě dovede rozlišit, co prospívá jeho zdraví a co mu škodí (škodlivost rizikového chování), zvládne chovat se tak, aby neohrožovalo zdraví, bezpečí a pohodu svou ani druhých | příležitosti a činnosti směřující k prevenci úrazů (hrozcích při hrách, pohybových činnostech a dopravních situacích, při setkávání s cizími lidmi), k prevenci nemoci, nezdravých návyků a závislostí |
| adaptovat se na život ve škole, aktivně zvládat požadavky plynoucí z prostředí školy i jeho běžných proměn (vnímat základní pravidla jednání ve skupině, podílet se na nich a řídit se jimi, podřídit se rozhodnutí skupiny, přizpůsobit se společnému programu, spolupracovat, přijímat | dítě se dovede vyrovnat s odloučením od rodičů, s denním režimem MŠ, naučí se fungovat v kolektivu vrstevníků, setkávat se s novou autoritou v podobě učitele | aktivita vhodná pro přirozenou adaptaci dítěte v prostředí mateřské školy aktivita přibližující dítěti pravidla vzájemného styku (zdvořilost, ohleduplnost, tolerance, spolupráce) a mravní hodnoty (dobro, zlo, spravedlnost, pravda, upřímnost apod.) |

| Kouzelný svět mého já | vzdělávání | |
|---|---|---|
| autoritu) a spoluvytvářet v tomto společenství prostředí pohody | | |
| pochopit, že každý má ve společenství (v rodině, ve třídě, v herní skupině) svou roli, podle které je třeba se chovat | dítě má povědomí o své roli a formách sociální kontroly chování ve společenství, ve kterém žije | hry a činnosti zaměřené na fixování společenských zvyků, obyčejů, pravidel chování apod. běžné každodenní setkávání s pozitivními vzory vztahů a chování |
| začlenit se do třídy a zařadit se mezi své vrstevníky, respektovat jejich rozdílné vlastnosti, schopnosti a dovednosti | dítě dokáže navázat adekvátním způsobem kontakt s vrstevníky a začlenit se do vrstevnické skupiny, ve které dovede respektovat hranice – dodržování pravidel činnosti, osobního prostoru zúčastněných apod. | činnosti zaměřené na spoluvytváření jasných a smysluplných pravidel ve třídě různorodé společenské hry a skupinové aktivity vhodné k vytváření pozitivních vztahů ve třídě |
| chovat se zdvořile, přistupovat k druhým lidem, k dospělým i k dětem, bez předsudků, s úctou k jejich osobě, vážit si jejich práce a úsilí | dítě má povědomí o vhodném způsobu chování k druhým lidem, dospělým i dětem, dovede se chovat zdvořile, s úctou a respektem | hry a praktické činnosti uvádějící do světa lidí, jejich občanského života a práce - praktické ukázky z okolí dítěte setkávání se s literárním, dramatickým, výtvarným a hudebním uměním mimo mateřskou školu, návštěvy kulturních a uměleckých míst a akcí zajímavých pro předškolní dítě |
| zvládat běžné činnosti a požadavky na dítě kladené i jednoduché praktické situace, které se doma a v mateřské škole opakují, chovat se přiměřeně a bezpečně doma i na veřejnosti (na ulici, na hřišti, v obchodě, u lékaře apod.) | dítě je schopno zvládat běžné opakující se situace, chovat se přiměřeně a bezpečně doma i na veřejnosti (na ulici, na hřišti, v obchodě, u lékaře apod.) | situační a funkční hry, hry a aktivity na téma dopravy, cvičení bezpečného chování v dopravních situacích, kterých se dítě běžně účastní, praktický nácvik bezpečného chování v některých dalších situacích, které mohou nastat |
| mít povědomí o významu životního prostředí (přírody i společnosti) pro člověka, uvědomovat si, že způsobem, jakým se dítě i ostatní v jeho okolí chovají, ovlivňují vlastní zdraví i životní prostředí | dítě má povědomí o významu životního prostředí a důležitosti jeho ochrany pro společnost i vlastní zdraví | ekologicky motivované herní aktivity - ekohry pozorování životních podmínek a stavu životního prostředí, poznávání ekosystému |

| Kouzelný svět mého já | vzdělávání | |
|---|--|--|
| dodržovat dohodnutá a pochopená pravidla vzájemného soužití a chování doma, v mateřské škole, na veřejnosti, dodržovat herní pravidla | je schopno spoluvytvářet pravidla společného soužití mezi vrstevníky, rozumět jejich smyslu a chápat potřebu je dodržovat | činnosti zaměřené na porozumění pravidlům vzájemného soužití a chování, spolupodílení se na jejich tvorbě |
| dodržovat dohodnutá a pochopená pravidla vzájemného soužití a chování doma, v mateřské škole, na veřejnosti, dodržovat herní pravidla | je schopno spolupodílet se na společných rozhodnutích; přijímat vyjasněné a zdůvodněné povinnosti; dodržovat herní pravidla | společenské hry a aktivity nejrůznějšího zaměření |
| navazovat kontakty s dospělým, kterému je svěřeno do péče, překonat stud, komunikovat s ním vhodným způsobem, respektovat ho | komunikuje v běžných situacích bez zábran a ostychu s dětmi i s dospělými; chápe, že být komunikativní, vstřícné, iniciativní a aktivní je výhodou | společná setkávání, povídání, sdílení a aktivní naslouchání druhému |
| respektovat potřeby jiného dítěte, dělit se s ním o hračky, pomůcky, pamlsky, rozdělit si úkol s jiným dítětem apod. | je schopné při společných činnostech respektovat potřeby jiného dítěte, vyjednávat, přijímat a uzavírat kompromisy, prosadit se, ale i podřídit | aktivity podporující sblížení dětí |
| správně vyslovovat, ovládat dech, tempo i intonaci řeči | je schopno zvládat základní řečové dovednosti - správné dýchání, artikulaci a plynulé vyjadřování | cvičení pro správné dýchání a cviky mluvidel |
| vést rozhovor (naslouchat druhým, vyčkat, až druhý dokončí myšlenku, sledovat řečníka i obsah, ptát se) | přiměřeně svému věku dovede využívat jazykové prostředky v jednotlivých komunikačních situacích - rozhovorech | všechny metody slovního projevu |
| domluvit se slovy i gesty, improvizovat | domlouvá se gesty i slovy, rozlišuje některé symboly, rozumí jejich významu i funkci | hry a činnosti zaměřené k poznávání a rozlišování zvuků, užívání gest |
| chápat slovní vtíp a humor | je schopno percepce a produkce dětského humoru v závislosti na vyzrálosti svých kognitivních funkcí | vyprávění toho, co dítě slyšelo, zhlédlo |
| poznat napsané své jméno | přiměřeně svému věku si dovede osvojit systém písma a písemnou kulturu | grafické napodobování symbolů, tvarů, čísel, písmen |
| přemýšlet, vést jednoduché úvahy a to, o čem přemýšlí a uvažuje, také vyjádřit | dítě dovede vést jednoduché úvahy a vyjádřit svůj názor v každé záležitosti, která se jej dotýká | činnosti zaměřené na vytváření (chápaní) pojmů a osvojování poznatků (vysvětlování, odpovědi na otázky, práce s knihou, s obrazovým materiálem, médií apod.) |

| Kouzelný svět mého já | vzdělávání | |
|--|---|---|
| postupovat a učit se podle pokynů a instrukcí | rozumí instrukci a dovede se podle ní řídit | činnosti zaměřené na samostatnou práci dětí podle návodů, instrukcí a pokynů |
| nalézat nová řešení nebo alternativní k běžným | dovede naslouchat, poradit, podpořit či pomoci nalézat nová řešení a možnosti | řešení myšlenkových i praktických problémů, hledání různých možností a variant |
| uvědomovat si svou samostatnost, zaujímat vlastní názory a postoje a vyjadřovat je | je schopno samostatného vystupování, vyjadřování, obhajování vlastních názorů, sebehodnocení, preferuje tolerantní postoje k názorům a hodnotám jiných lidí | hry na téma rodiny, přátelství apod. činnosti nejrozličnějšího zaměření vyžadující samostatné vystupování, vyjadřování, obhajování vlastních názorů, rozhodování a sebehodnocení |
| ve známých a opakujících se situacích a v situacích, kterým rozumí, ovládat svoje city a přizpůsobovat jim své chování | dovede rozpoznat, kontrolovat, ovládat a přizpůsobovat své chování projevům svých emocí | cvičení v projevování citů, v sebekontrolě a sebeovládání (zvláště záporných emocí) |
| uvědomovat si příjemné a nepříjemné citové prožitky (lásku, soucítění, radost, spokojenost i strach, smutek, odmítání), rozlišovat citové projevy v důvěrném (rodinném) a cizím prostředí | dovede rozlišovat citové prožitky a emoční projevy různé intenzity | činnosti zajišťující spokojenost a radost, činnosti vyvolávající veselí a pohodu |
| prožívat a dětským způsobem projevovat, co cítí (soucit, radost, náklonnost), snažit se ovládat své afektivní chování (odložit splnění svých osobních přání, zklidnit se, tlumit vztek, zlost, agresivitu apod.) | dovede vyjádřit to, co cítí, zvládat míru emocí, hněvu a rozčilení, ovládat a kontrolovat sou impulzivitu | cvičení v projevování citů, dramatické činnosti apod. |

7 Dílčí projekty a programy

Projekty dotvářejí obsah vzdělávacího procesu celé školy. Příprava realizace, výstupy a evaluace projektů zvyšují efektivitu vzdělávacího procesu, motivují děti a podporují spolupráci všech pedagogů, dětí a veřejnosti (rodičů, přátel školy apod.).

KOSTKOHRÁTKY

Dílčí projekt je zaměřený na zvyšování kvality předmatematických dovedností dětí Hejného metodou. Byl zahájen v roce 2017 v rámci realizace OP VVV Rozvoj rovného přístupu ke vzdělávání ve městě Ostrava II a znovu podpořen projektem realizovaným ve spolupráci s Rodinným a komunitním centrem Chaloupka v rámci OP VVV Podpora inkluzivního vzdělávání pro sociálně vyloučené lokality v Ostravě, registrační číslo projektu CZ 02.3.61/0.0/0.0/19_075/0016965.

Projekt řeší problematiku předmatematických dovedností dětí předškolního věku a jejich rozvoj prostřednictvím nových metod zaměřených na budování schémat.

Budování schémat matematických pojmů, jevů, procesů a situací v mysli každého dítěte je podstatou vzdělávací metody, která usiluje o maximálně autonomní poznávací proces dítěte. Tato vzdělávací metoda je pojmenovaná jako Vyučování orientované na budování schémat, která je běžně známá jako „Hejného metoda“.

Podrobný popis uplatňování „Kostkohrátek“ ve vzdělávacím procesu školy je podrobněji rozpracován v příloze tohoto dokumentu

ŠKOLOHRÁTKY

PROGRAM NA PODPORU ŠKOLSTVÍ Z ROZPOČTU STATUTÁRNÍHO MĚSTA OSTRAVY

- projekt zaměřený na celoroční i jednorázové zájmové a vzdělávací aktivity pro děti
- mateřská škola je každoročně žadatelem dotace
- projekt s tematickým názvem Školohrátky je pokaždé zaměřen na jinou oblast vzdělávání - např. Hmyzohrátky, Pohádkohrátky, Knihohrátky apod.
- podporované činnosti: výstavy, soutěže, workshopy pro děti a pro děti s rodiči, jarmarky, společenské programy apod.

8 Systém evaluace

8.1 Oblasti autoevaluace

Autoevaluační proces bereme jako za zásadní podmínku zkvalitňování vzdělávání a průběhu vzdělávání.

Cílem evaluace a hodnocení v mateřské škole je ověřovat a zlepšovat kvalitu nejen veškeré její činnosti, ale také podmínek.

Součástí Systému evaluace školy jsou dotazníky pro rodiče i pedagogy, které zařazujeme několikrát ročně dle řešení aktuálních situací, které se vyskytnou v průběhu roku.

Výsledky dotazníků využíváme jako zpětnou vazbu a podněty ke zlepšení pedagogické práce, organizace školy, reagujeme na podněty a požadavky ze strany rodičů apod.

Systém evaluace je přehledně zpracován do tabulky, kde jsou uvedeny veškeré náležitosti pro přehlednou evaluaci práce mateřské školy v těchto oblastech:

Podmínky vzdělávání

Průběh a výsledky vzdělávání

Spolupráce se sociálními partnery a klima MŠ

| | 1. Podmínky vzdělávání | | | | | rada - porada |
|--|--|---|---|----|---------------|--------------------|
| předmět evaluace | cíl evaluace | odpovědná osoba | nástroje evaluace | Č. | Kdy? (měsíc) | Projednáno kdy? |
| Personální podmínky | Odborná způsobilost a kvalifikace | vedení školy | kontrola dokumentace | - | 6. | - |
| | Podpora profesního růstu DVPP ve vztahu k cílům ŠVP | vedení školy | plán DVPP | 11 | 8. | 8. |
| | Diverzita pedagogického sboru (délka praxe, stáří, osobnostní odlišnosti) | vedení školy | kontrola dokumentace | - | 6. | - |
| Osobnostní rozvoj pedagogů | Plnění DVPP | vedení školy | průběžná kontrola | - | 9. – 6. | - |
| | | | vyhodnocení DVPP | - | 7. – 8. | 8. |
| | Aplikace DVPP v praxi | vedení školy | hospitace | 1 | 9. – 6. | 6. |
| | Autoevaluace procesu vzdělávání, | učitelky | dotazník k DVPP | 12 | 6. | 8. |
| | Plánování profesního růstu | učitelky | plán osobního rozvoje | 13 | průběžně | 6., 8. |
| | Předávání poznatků z DVPP | učitelky | hodnocení vzděl. akce | 14 | na Pd. radách | 1., 6., 8., |
| Materiální podmínky | Materiální podmínky ve vztahu k ŠVP (budova, vybavení tříd, podmínky pro děti s přiznanými PO a děti dvouleté, exteriér – zahrada, školní kuchyně) | učitelky | dotazník evaluace školy | 7 | 6. | 8. |
| | | správní zaměstnanci | dotazník evaluace školy | 17 | 6. | |
| | | vedení školy | záznamy z kontrol BOZP, PO spolupráce se zřizov. hospitace | - | průběžně | |
| Organizační podmínky | Vhodnost a účelnost organizace a režimového uspořádání ve vztahu k naplňování ŠVP. | učitelky | dotazník evaluace školy | 7 | 6. | 1., 6., 8. |
| | | správní zaměstnanci | konzultace | 17 | průběžně | |
| | | vedení školy | prov.porady, ped. rady | - | průběžně | |
| Ekonomické podmínky a bilance hospodaření | Čerpání mzdových nákladů, efektivnost hospodaření, rozbor hospodaření, optimalizace výdajů. | vedení školy finanční referentka mzdová účetní hlavní účetní | rozbory hospodaření porady vedení, konzultace s účetní fir., platová inventura, přehledy čerpání | - | nepravidelně | 1., 6., 8. |

| | | 2. Průběh a výsledky vzdělávání | | | | rada - porada |
|---|---|--|---|--------------|------------------------------------|-----------------|
| předmět evaluace | cíl evaluace | odpovědná osoba | nástroje evaluace | Č. | Kdy? (měsíc) | Projednáno Kdy? |
| Zpracování a realizace integrovaných bloků | Vyhodnotit naplnění stanovených cílů, soulad ŠVP a TVP. Stanovení podnětů ke zvyšování kvality vzdělávání | Učitelky | Písemné hodnocení IB, Výsledky vzdělávání – dosažené klíčové kompetence - hodnocení na Pg. radě | 3 | 5 x ročně (po ukončení každého IB) | 6., 8. |
| Evaluace podtémat IB | Zvyšování kvality a efektivity vzdělávání s ohledem na specifika jednotlivých tříd. | Učitelky | evaluace podtémat dle formuláře k evaluaci | 2 | po ukončení podtématu ve třídě | - |
| | | vedení školy | hospitace | 1 | průběžně | 6. |
| Doplňkové programy | Hodnocení účinnosti doplňkových programů. | ředitelka | orientační vstupy | - | průběžně | 1., 8. |
| | | rodiče | třídní schůzky | - | pololetně | |
| Projekty | Integrace projektů do IB a TVP. | učitelky | začlenění projektů do TVP | - | průběžně | 6. |
| | Realizace naplánovaných aktivit, naplňování cílových kategorií. | vedení školy | kontrolní činnost vedení MŠ | - | průběžně | |
| Hodnocení dětí | Hodnocení pokroků dítěte, podklad pro vyšetření ŠPZ a případná aplikace PO, sledování školní zralosti a připravenosti dítěte. | učitelky | záznamy o pokrocích dítěte – 3x/rok | 5,6 | 10. – 6. | 1., 6. |
| | | | pololetní hodnocení třídy | 4 | 1., 6. | |
| | | | portfolio dítěte | - | průběžně | |
| | | | plán PPP při OŠD | 18 | dle potřeby | |
| | | | IVP | 19 | dle potřeby | |
| | | konzultace - se zák. zástupci, učitelkami, ŠPZ, psychology | - | dle potřeby | | |
| vedení školy | kontrolní činnost vedení MŠ | - | průběžně | | | |
| Soulad TVP – ŠVP – RVP PV | Aktualizace ŠVP v souladu s platnou legislativou a kurikulárními dokumenty, hodnocení naplnění záměrů školy. | učitelky | evaluace MŠ, výstupy ze společných akcí MŠ – články do novin | 7 17 - | průběžně | 6., 8. |
| | | | sebereflexe učitelek | 10 | 9., 2. | |
| | | vedení školy | hospitace | 1 | průběžně | |

| 3. Spolupráce se sociálními partnery a klima MŠ | | | | | | rada - porada | |
|---|--|------------------------------|--|----------------------------|-----------------|--------------------|--------|
| předmět evaluace | cíl evaluace | odpovědná osoba | nástroje evaluace | Č. | Kdy? (měsíc) | Projednáno Kdy? | |
| Spolupráce se zákonnými zástupci dětí | Naplnění koncepčních záměrů školy, zhodnotit úspěšnost metod a forem spolupráce | učitelky, vedení MŠ | dotazníky pro rodiče, webové stránky školy, konzultace se zák. zástupci, tříd. schůzky, schránka důvěry, kontrolní činnost, evaluace MŠ - dotazník | 15 20 21 7,17 | průběžně | 1., 6., 8. | |
| Spolupráce se ZŠ, ŠPZ, zřizovatelem, ostatními sociálními partnery | Zvyšování kvality spolupráce se sociálními partnery, budování otevřené Mateřské školy v souladu s koncepcí a ŠVP | učitelky, vedení MŠ | Písemné záznamy o partnerství, konkrétních společných akcí (vystoupení pro veřejnost apod.), články v tisku, prezentace MŠ, projednání rozpočtu MŠ | - | průběžně | 1., 6., 8. | |
| Klima školy | Motivace zaměstnanců | všichni zam. | dotazník motivace zaměstnanců | 8 | 12. | 1., 6., 8. | |
| | Vztahy na pracovišti | Všichni zam. | evaluace MŠ - dotazník | 7,17 | 6. | | |
| | | | schránka důvěry v MŠ | - | průběžně | | |
| | | | | autoevaluační záznam zam. | 9 | | 9., 2. |
| | Vztah učitelka a dítě | vedení MŠ | hospitace, orientační vstupy | 1 | průběžně | | |
| Prevence agrese, šikany | učitelky | analýza předchozích zjištění | - | průběžně | | | |

| 4. Analýza sebehodnocení v práci školy | | | | | | rada - porada |
|--|------------------------------|-----------------|-----------------------------|----|-----------------|--------------------|
| předmět evaluace | cíl evaluace | odpovědná osoba | nástroje evaluace | Č. | Kdy? (měsíc) | Projednáno kdy? |
| Hodnocení koncepčních záměrů školy | zlepšovat kvalitu vzdělávání | vedení školy | analýza evaluačních výstupů | - | 7. – 8. | 8. |

8.2 Cíle a kritéria autoevaluace

Mezi naše hlavní cíle AE patří zjistit, jak jsou naplňovány žádoucí cíle školy, jak probíhá zavádění ŠVP, jak jsou děti, rodiče i učitelé spokojeni se školou, na jaké úrovni je kvalita a forma vzdělávání, s kým a jak škola spolupracuje, jak hodnotí děti, jak se mění materiální zázemí školy a jaké vztahy ve škole fungují.

Naše mateřská škola si v rámci tvorby ŠVP vytváří vlastní systém autoevaluace. Pravidla hodnocení včetně nástrojů evaluace, podle kterých mateřská škola postupuje, jsou podrobně zpracovány v přehledném Evaluačním systému školy.

Autoevaluační systém školy jako celek může být postupem času upravován a měněn tak, aby byl skutečně vyhovující a funkční.

Stanovuje si:

- předmět evaluace (evaluace školy, DVPP, hodnocení dětí, evaluace témat TVP, evaluace IB, motivace zaměstnanců sebereflexe učitele aj.)
- metody a techniky evaluace (formy, způsob vyhodnocování dle přehledu)
- časový plán (konkrétní termíny či frekvence hodnocení dle přehledu)
- odpovědnost učitelů a dalších pracovníků (dle přehledu)

8.3 Nástroje autoevaluace, časové rozvržení autoevaluačních činností a odpovědnost pedagogů

Jsou přehledně rozpracovány v přehledu evaluačního systému školy.

9 Přílohy ŠVP

9.1 Vzdělávání dvouletých dětí

Charakteristika cílové skupiny

V cílové skupině jsou zařazeny děti, které započaly docházku do mateřské školy od dvou let věku.

Podmínky vzdělávání dětí do dvou do tří let

Vybavení třídy mateřské školy odpovídá bezpečnostním a hygienickým nařízením, které vyplývají z platných legislativních norem.

Podmínky vzdělávání pro všechny věkové skupiny obsahuje ŠVP.

Věcné podmínky vzdělávání dětí od dvou do tří let

- Vzdělávání dětí od dvou let probíhá ve věkově homogenní třídě v MŠ Komerční, v heterogenních třídách pak v MŠ Jaklovecká (děti ve věku 2 – 4 roky) a v MŠ Slívova (děti ve věku 2 – 7 let).
- Třídy, ve kterých probíhá vzdělávání dvouletých dětí, jsou vybaveny dostatečným množstvím podnětných a bezpečných hraček a pomůcek vhodných pro dvouleté děti. Vhodné vybavení bude průběžně rozšiřováno a doplňováno.
- Třídy jsou vybaveny tak, aby dětem byly znepřístupněny bezpečnost ohrožující předměty.
- Třídy jsou vybaveny školním nábytkem, který zohledňuje menší tělesnou výšku dvouletých dětí, podporuje správné držení těla při sezení a je stabilní.
- Ve třídě jsou nastavena dětem srozumitelná pravidla pro používání a ukládání hraček a pomůcek.
- Herna je upravena tak, aby poskytovala dostatečný prostor pro volný pohyb a hru dětí, umožňovala variabilitu v uspořádání prostoru.

Živospráva dětí od dvou do tří let

- Je zabezpečena možnost naplnění potřeby průběžného odpočinku dětí během dne.
- Dle aktuální potřeby je zajištěna organizace dne, která respektuje potřeby dětí (zejména pravidelnost, dostatek času na realizaci činností, úprava času stravování, dostatečný odpočinek, rituály).

Psychosomatické podmínky dětí od dvou do tří let

- Adaptace dětí na pobyt v mateřské škole je postupná a probíhá dle individuálních potřeb dítěte a v souladu s požadavky zákonných zástupců dětí
- Dětem je umožněno používání osobních pomůcek a hraček pro zajištění pocitu bezpečí a jistoty
- Pravidelná organizace dne respektuje specifika této věkové skupiny.
- Učitelky zajistí dětem dostatek času na všechny aktivity, zejména na převlékání a stravování.

Personální podmínky ve třídě poskytující vzdělávání dětí od dvou do tří let

- Učitelky se v maximální možné výši překrývají v přímé pedagogické práci.

Bezpečnostní podmínky ve třídě poskytující vzdělávání dětí od dvou do tří let

- Při pobytu dětí mladší tří let mimo místo poskytovaného vzdělávání (areál mateřské školy se zahradou) připadá na jednu učitelku nejvýše 12 dětí ve třídě. Ustanovení § 5 odst. 3 vyhlášky o předškolním vzdělávání umožňuje výjimečné zvýšení počtu dětí a to z 12 na 23. V tomto případě je k zajištění bezpečnosti potřeba dalšího pedagogického pracovníka nebo chůvy nebo školního asistenta.

Priority vzdělávání dětí mladších tří let

- 1) úzká spolupráce s rodinou,
- 2) vytvoření podmínek pro zajištění provázanosti režimu dvouletého dítěte v rodině i v mateřské škole,
- 3) individuální podpora aktivity dětí, zvědavosti, snahy po objevování,
- 4) při vzdělávání děti nepřetěžovat, nepoškodit je fyzicky ani psychicky,
- 5) vytváření pevných základů vedoucích k postupnému osamostatňování dětí v oblasti sebeobsluhy a socializace směřující k rozvoji dětské osobnosti.

Podmínky adaptace

Učitelky se zákonnými rodiči projednají a vysvětlí podmínky adaptace dětí. Adaptační proces je maximálně přizpůsoben individuálním potřebám dětí tak, aby si mohly postupně zvykat na nové prostředí, kamarády i pracovníky mateřské školy. Pobyt dítěte v mateřské škole je postupně, po dohodě s rodiči, prodlužován. Pokud dítě v počátku adaptačního období onemocní, je rodičům doporučeno adaptační proces opakovat. Učitelka usiluje o to, aby se děti cítily dobře, spokojeně a bezpečně. Umožní dětem, aby používaly své osobní pomůcky a hračky pro zajištění pocitu bezpečí a jistoty.

V mateřské škole jsou aktivně podněcovány pozitivní vztahy, které vedou k oboustranné důvěře a spolupráci s rodinou.

Rodiče mají možnost před nástupem dítěte do mateřské školy navštívit zahradu mateřské školy, případně pozorovat hry ostatních dětí.

Specifika vzdělávání dvouletých

Stimulace motorických dovedností

V pohybových aktivitách je dítě méně obratné. Motorický vývoj dětí je spojen s potřebou aktivity, projevující se především pohybem – během, poskakováním, lezením, prolézáním apod. Neuspokojené potřeby pohybu mohou vést k napětí, v krajních případech až k neurotickým projevům.

Prostředí mateřské školy i denní režim dětí je proto uzpůsoben tak, aby umožňoval rozvoj pohybových dovedností dětí.

Podpora rozvoje poznávacích procesů

Učitelka mateřské školy respektuje specifika, související s dosahovanou úrovní ve všech oblastech vývoje dítěte. Rozdíly v jednotlivých oblastech vývoje dětí tohoto věku jsou velmi výrazné.

Dvouleté dítě projevuje velkou touhu po poznání, experimentuje, objevuje. Poznává všemi smysly. Vymezuje se vůči ostatním, osamostatňuje se, bývá silně egocentrické. Neorientuje se v prostoru a čase, žije přítomností a situacemi, které ji naplňují.

Dvouleté děti potřebují poznávat svět, který je obklopuje, a chtějí se v něm zorientovat. Pro tyto děti je poznávání okolí běžnou činností a rozvoj poznávacích procesů je pozorovatelný na tom, jak se dítě orientuje v prostoru, čase a jak chápe např. pojem množství. Učitelka musí promýšlet, které podněty dítě potřebuje, aby ho nepřesytily ani nenudily, ale zároveň, aby pro něj byly podněty srozumitelné a děti se jich nebály.

Dvouleté dítě postupně dokáže rozlišit méně, více, polohu nahoře a dole, učí se odhadnout vzdálenost, pracuje s jednoduchými „vkládačkami“, puzzlem a jednoduchými stavebnicemi.

Učitelky úpravou prostředí a nabídkou vhodných činností mohou napomáhat v chápání okolního světa a motivovat je k dalšímu poznávání a učení, stejně tak i učit dítě žít ve společnosti vrstevníků a prostřednictvím jednoduchých pravidel dětem přibližovat normy a hodnoty společnosti.

Rozvoj řeči a komunikace

Z hlediska vývoje řeči je období před dovršením tří let významným obdobím. V tomto věkovém období většina dětí nesprávně vyslovuje, řeč se postupně vytváří. Dvouleté děti rády různé experimentují se slovy, s radostí opakují některá slovní spojení. Velmi důležitý je správný mluvní vzor učitelky.

Učitelky pracují především s krátkými říkankami, které jsou spojovány s rytmizací či pohybem.

Učení nápodobou, volná hra, experimentování

Hra přináší dítěti radost. Prostřednictvím hry se dítě realizuje, promítá do ní svá vlastní přání a prostřednictvím hry zpracovávají své vlastní zkušenosti a realitu. Děti zkoumají svět nejenom prostřednictvím smyslů, ale také pohybových aktivit, objevují, zkoumají různé materiály, předměty, prozkoumávají prostor, ale také poznávají sami sebe i ostatní lidi. Děti se v tomto období učí především experimentováním, objevováním a nápodobou.

Přítomnost učitelky usnadňuje hru s vrstevníky, jejím prostřednictvím mohou být děti v častějším kontaktu, přestože v tomto období převládají spíše hry paralelní (vedle sebe).

Učitelky připravují vzdělávací nabídku pro dvouleté děti úpravou prostředí, výběrem vhodných hraček a pomůcek.

Podpora rozvoje prosociálních dovedností

Pro dvouleté dítě je zařazení do mateřské školy nejčastěji první sociální zkušeností mimo širší rodinu. Obvykle se projevuje silnější potřebou vazby na dospělou osobu. Poznává nové vzorce chování dospělých i vrstevníků, vymezuje si vlastní prostor, přijímá vymezené hranice a nové role.

Učitelka mateřské školy a chůva zastává velmi významnou pozici, stává se zástupcem rodiče, jistotou a oporou dítěte v běžném dění i v budování vztahů s vrstevníky.

Metody a formy pedagogické práce

Vzdělávací činnosti jsou realizovány v menších skupinách či individuálně, podle potřeb a volby dětí. Učitelka využívá přítomnosti chůvy k zajištění organizace individuálního vzdělávání a vzdělávání skupinovou organizační formou.

Děti často vyžadují opakování známých činností, učitelky nastaví ve třídě pravidelné rituály, které dětem vytvoří pocit bezpečí.

Dítě mladší tří let se soustředí krátkou dobu, proto učitelka délku činností tomu uzpůsobí a činnosti pravidelně střídají. Je potřeba sladit spontánní činnosti s řízenými.

Nejvíce času děti budou trávit volnou hrou a pohybem.

Obsah vzdělávání dvouletých dětí

Rozumový rozvoj

Očekávané kompetence

- seznamovat s blízkým životním prostředím
- seznamovat s okolní přírodou
- rozvíjet řečový projev, vnímání, představivost, paměť, pozornost a soustředěnost

Vzdělávací nabídka

- vyhledávání zájmových objektů, zkoumání a praktické zkoušení,
- rozvíjení zvědavosti a poskytování jednoduchých a názorných poučení
- vedení k všímavosti detailů a jednoduchých znaků, nápadných vlastností poznávaných předmětů
- vedení dětí k pochopení některých základních vztahů mezi jevy, poznávání jejich smyslu v návaznosti na dětem blízké činnosti a práci
- vedení k poznávání a pojmenování základních částí těla na sobě i na druhých
- naučit znát a slovně označit každou činnost, předměty denní potřeby a jejich použití, běžné druhy jídel
- vedení k poznání a používání svého jména a příjmení, jména blízké osoby a kamarádů
- poznávání výrazných objektů ve svém okolí
- rozlišování poznatků o přírodních jevech, správné označování předmětů v přírodě, vedení k ochraně přírody
- vedení dětí k vnímání změn v přírodě během celého roku
- využívání přírodních materiálů a přírodnin při hrách (květina, tráva, písek, kámen...)
- umožnění pozorování domácích zvířat a drobných živočichů
- péče o ptáky a drobná zvířata v blízkosti
- rozšiřování poznatků o základních přírodních jevech podle podmínek školy
- poznávání a správné označování běžných druhů ovoce a zeleniny
- jednoduché slovní označování přírodního prostředí zahrady (strom, keř)

Rozvoj vnímání

- třídění předmětů podle velikosti, čtyř základních barev a tvarů
- rozlišování co je krátké a dlouhé, teplé a studené, mokré a suché, čisté a špinavé...
- rozlišování předmětů podle dvou vlastností (barva, tvar – velikost) v běžných situacích
- vedení dětí správně reagovat na používání označení poloh a umístění v prostoru (přines sem, polož na ...)
- vedení k pochopení základních částí označení času (ráno, poledne, večer, brzy, za chvíli....)
- prohlížení obrázkových knih, vnímání objektů, postav, vysvětlování činností, povzbuzování k samostatnému prohlížení se slovním projevem
- rozvíjení paměti v rozmanitých situacích, vzpomínání na předchozí zážitky
- rozlišování různých zvuků
- poznávání známých objektů na obrázcích
- vedení k poznávání známých činností na obrázcích

Řeč

- podněcování dětí k rozhovoru
- poskytování kultivovaného vzoru mateřské řeči bez gest
- podněcování dětí v konkrétních situacích k jednoduchým otázkám
- vyprávění jednoduchých příběhů a krátkých pohádek, doplňování četby o obrázky a hračky
- podněcování touhy dětí hovořit, sdělovat přání, zážitky, dbát na to, aby se vyjadřovalo více slovy než gesty
- učení dětí zapamatovat si jednoduchý verš, říkadlo s pravidelným rytmem, vedení k zapamatování

Výtvarné činnosti

Očekávané kompetence

- rozvíjet estetické cítění dětí
- seznamovat s výtvarným materiálem při opakovaných postupech

Doporučené techniky:

- tuš, špejle, kreslení do mokrého podkladu
- temperová barva a plochý štětec, malování do mokrého podkladu, na plátno, na malířském stojanu (přechod od kresby k nanášení barev – 2 – 4 základní
- plastelína, těsto
- křída namočená v mléce, cukrová voda, klovatina
- kreslení křídou do mokrého podkladu
- malování prstem, prstovými barvami
- wax pastel, základní barvy
- progressa
- tesařské tužky

Vhodný formát

- papír A3, A4 – pastel
- papír A2,A3, tabule, asfalt - křídly

- bílý a barevný papír A2,A3 – tempery
- balicí papír – jedna temperová barva

Náměty:

- volné kreslení, malování, modelování
- kreslení, malování, modelování na jednoduché téma
- kreslení, malování, modelování na základě zážitků
- náměty zvířata, dopravní prostředky, domy, květiny, stromy, postavy, náměty z jednoduchých pohádek

Hra s materiálem

- podněcování dětské fantazie experimentováním s různými předměty a materiály
- překládání papíru, trhání jej na drobné kousky
- experimentování s vodou, přelévání, nalévání, používání naběračky, zalévání květin
- nalepování jednoduchých obrázků, později předkreslených tvarů
- navlékání na šňůrky různé knoflíky a tvary určené k navlékání
- vytvarování tvořítkem rozválená těsta, jejich potírání a sypaní na vzniklé tvary
- stříhání dětskými nůžkami dle volby
- podporování společné hry dětí (sbírání kaštanů, listů.....)

Hra s plastelínou

- válení na podložce,
- vytváření hadů a kuliček,
- válení plastelíny v ruce dlaněmi,
- tvarování různých předmětů,
- roztírání plastelíny prsty po podložce a vytváření placiček,
- modelování vytahováním prsty jednoduchých předmětů.

Hudební činnosti

Očekávané kompetence

- rozvíjet sluchovou citlivost a soustředěnost na zvukové podněty
- aktivně se účastnit hudebních činností
- rozvíjet smysl pro rytmus a jeho jednoduché vyjádření instrumentálními, pohybovými a pěveckými činnostmi

Vzdělávací nabídka:

- rozlišování hudebních a nehumánních zvuků
- rozlišování běžných hudebních nástrojů podle zvuku
- vedení k reakci na zvuky a tóny silné, slabé, dlouhé, krátké, pomalé, rychlé
- poznávání osvojených písní podle melodie beze slov
- zpěv písní lidových a umělých s jednoduchým doprovodem
- krátký poslech zpěvu nebo hudby
- zařazování písní v rozsahu 2-5 tonů, spojení zpěvu s rytmickým doprovodem na místě
- (tleskání, pleskání)
- rytmický pohyb dětí s doprovodem říkadel, písní, popěvku

- doprovod jednoduchých písní hrou na tělo a prostřednictvím jednoduchých dětských hudebních nástrojů
- podněcování dětí ke zpěvu jednoduchých písní spolu s rytmickým pohybem, či tleskáním, vytváření smyslu pro rytmus v reakci na zvukové podněty
- pohybové vyjádření jednoduchých tanečků
- vedení k pohybové improvizaci s hudebním doprovodem

Pracovní činnosti

Očekávané kompetence

- rozvíjet hygienické návyky a sebeobsluhu
- rozvíjet manipulační a konstrukční aktivity
- rozvíjet samostatnost a tvořivost

Vzdělávací nabídka:

- umožnění samostatného stolování a upevňování základních hygienických návyků a sebeobsluhy
- experimentování s různými předměty a materiály – navlékání papíru na špejle, provlékání tkaniček, trhání papíru na drobné kousky, skládání papírů různé tvrdosti
- experimentování s vodou (přelévání, použití nálevek, sítko...)
- nalepování obrázků a předkreslených tvarů
- navlékání různých tvarů na bužírku a tkaničky
- vykrajování z těsta a plastelíny
- zatloukání hřebíků do polystyrenových destiček
- rozplétání šňůr
- stříhání dětskými nůžkami
- krájení příborovým nožem (zeleninu, ovoce na části)
- hry s plastelínou (válení, tvarování, roztírání na podložce, modelování, vytahování)
- napodobivé hry – na domácnost, obchod, kadeřníka...

Konstruktivní hra

- vytváření podmínek pro konstruktivní hru rozvojem dětské představivosti
- stavění ze stavebnic i s nestavebnicovými prvky (krabice a obaly různých velikostí)
- stavění staveb do výšky, do délky, překlenování prostoru mosty, tunely, bránami včetně používání doplňkových hraček

Hry v písku

- nakládání na vozík a uhrabávání písku, hloubení jam a tunelů
- prosívání písku
- stavění v písku s používáním stavebnic, nářadí, s použitím vody

Emocionální rozvoj

Očekávané kompetence

- upevňovat citové vazby k členům rodiny
- učit děti vyjadřovat své city slovně
- posilovat sebevědomí

- posilovat soustředění na určitou činnost
- při smysluplné a tvořivé aktivitě dítě povzbuzovat a chválit
- podporovat a rozvíjet u dětí soucit, snahu pomáhat druhým, učit se neposmívat a neubližovat
- dbát na rodinné a tradiční oslavy a svátky, vyvolávat u dětí radostnou náladu při přípravě oslav, učit dítě popřát, předat dárek, poděkovat
- vést k udržování pořádku v osobních věcech a hračkách, šetrně zacházet s hračkami, knihami
- rozvíjet a podporovat základy společné hry dětí (půjčování hraček, rozdělit se o hračky)
- učit děti poprosit o něco, poděkovat, pozdravit
- učit děti ukázněnosti při hře, vycházce apod.
- při všech činnostech dávat dítěti najevo svou náklonnost, zájem, účast

Rozvoj sebeobsluhy, hygienických návyků

Očekávané kompetence

- umožňovat samostatně jíst a pít, dodržovat pravidelný režim, dbát na pitný režim,
- samostatně se umývat mýdlem, utřít si ruce i obličej do sucha, česat se před zrcadlem
- vyžadovat, aby dítě používalo samostatně kapesník
- nechat dítě samostatně užívat záchod, ale dohlédnout na používání toaletního papíru
- vyžadovat samostatné svlékání, oblékání, zouvání některých částí oděvu
- učit děti zapínat knoflíky, zipy
- dohlédnout na ukládání oblečení na vyhrazené místo

Tělesný rozvoj

Očekávané kompetence

- rozvíjet a upevňovat základní návyky k správnému držení těla
- automatizovat již zvládnuté pohyby
- zdokonalovat pravidelnost kroků, připojovat souhybné pohyby paží tak, aby chůze byla harmonická
- procvičovat výstup po mírné šikmé ploše, výstup po schodech bez držení, sestup z nízké překážky bez držení
- krátkodobý běh 10 – 15 sekund
- pohotově reagovat na smluvený signál (tlesknutí, písknutí), střídat chůzi, běh, dřep, sed, leh
- nacvičovat skok obounož i jednož na místě i do dálky
- seskok s vyšší roviny (max. 20-30 cm nad zemí)
- rozvíjet dovednosti lezení na dětských průlezkách s dohledem dospělého
- připravit na kotoul vpřed s dopomocí z kleku i ze stoje rozkročného
- rozvíjet obratnosti uchopováním a manipulací předmětů různých tvarů, velikostí a materiálů, předávání z ruky do ruky
- balancovat míčem na otevřené dlani
- přehazovat míče z ruky do ruky, hod horním obloukem přes překážku, na cíl
- podporovat odvalu při pohybových činnostech, rozvoj obratnosti, samostatnosti
- posilovat organismus otužováním (větrání, teplo, omývání)

Vzdělávací nabídka

Zdravotní cviky

- předklony a záklony hlavy
- v sedu napínání, pokrčování paží, otevírání a zavírání rukou
- v lehu na zádech přitisknout ramena a bederní část páteře k zemi s dopomocí i samostatně
- v lehu na zádech jízda na kole
- v lehu sed-leh bez pomoci paží
- pohyb paží v kleku
- ve stoji pérování v kolenou, podřepy, dřepy
- dechové cviky – upažením vzpažit-nadechnout- upažením připažit, vydechnout
- relaxační cvičení v lehu na zádech
- stoj, předklon, dřep
- v hlubokém ohnutém předklonu pokládání a sbírání předmětů
- klek, předklon hlavy, otáčení do stran
- klek, sed na paty, pohybování rukou do stran
- křídélka
- leh na bok, sbalit se do klubíčka

Chůze

- pravidelnost kroků s pohyby paží
- chůze v různém tempu s reakcí na zvukové a zrakové signály
- chůze s přenášením hraček, předmětů
- slalomová chůze s překračováním čáry, provázku, předmětů
- sestup z nízkých překážek
- chůze v rytmu, ve výponu
- výstup na mírně šikmou plochu a sestup

Běh

- zapojení paží
- opakování krátkého běhu 10-15 sekund
- běh k cíli a podél smluvený signálu
- střídání chůze, běhu, sedu, lehu...

Skok

- odraz ze stoje
- skok obounož a jednož do dálky i z místa
- seskok z vyšší roviny
- přebíhání nízkých překážek ležících na zemi
- skoky snožmo z místa s pérováním v kolenou
- skoky za chůze
- skoky z vyšší roviny (20-30 cm)
- skoky snožmo za chůze i běhu
- skoky z nohy na nohu

- výskoky s dosahováním na předměty umístěné nad hlavou dítěte

Lezení

- lezení po čtyřech
- zvládání překážek lezením
- plížení po břiše
- lezení od mety k metě mezi překážkami
- přelézání, podlézání různých překážek
- lezení po lavičce, na mírně šikmé ploše

Akrobatické cvičení

- stoj na jedné noze s přednožováním
- převaly z boku na bok
- příprava na kotoul vpřed s dopomocí, v sedu skrčmo, ruce objímají kolena, převal z lehu do sedu
- kotoul vpřed ze stoje rozkročného s dopomocí

Podávání a házení

- uchopování předmětů různých tvarů a velikostí, materiálů
- předávání míče z ruky do ruky
- balancování v otevřené dlani
- přehazování papírových koulí přes lano
- házení míče o zem
- házení předmětů různých tvarů do koše, umístěného ve výši hlavy

Hudebně pohybové činnosti

- pěstování smyslu pro rytmus
- jednoduché rytmické pohyby paží a nohou (tleskání, podupy, kroky, poskoky na místě při říkadlech a písničkách)
- taneční improvizace na jednoduchou hudbu
- jednoduché taneční kroky (cval vpřed)

9.2 Vzdělávání dětí Hejného metodou

Do nedávna se o matematice mluvilo až v souvislosti se zahájením školní docházky, matematika a její didaktika byly zařazeny do výuky budoucích učitelů od 1. ročníku základní školy. Postupně však bylo zřejmé, že procesy podporující školní matematická témata startují již mnohem dříve, a tedy mnohem dříve mohou být ze strany učitelky mateřské školy v průběhu vzdělávacích aktivit podporovány a diagnostikovány. A to pak od tří let věku dítěte vědomě, soustavně a cíleně.

Období předškolního věku má pro dítě velký formativní význam a vývoj v tomto období probíhá nejdynamičtěji z celého života člověka. Vliv prostředí má proto výrazný podíl na celkový vývoj

dítěte, což znásobuje odpovědnost dospělých, na nichž je dítě předškolního věku prakticky absolutně závislé.

Rámcový vzdělávací program pro předškolní vzdělávání ve svých vzdělávacích oblastech matematiku či činnosti podporující matematickou kompetenci důmyslně skrývá. Opakující se zprávy České školní inspekce potvrzují, že učitelé mají problém v RVP matematická témata rozklíčovat. Následně je pak pro učitele problém volit cílené aktivity pro rozvoj konkrétních matematických představ dětí, diagnostikovat dítě podle úrovně těchto představ, doporučit vhodnou nápravu v případě nedostatečného rozvoje a zpracovat tato témata ve Školním vzdělávacím programu. Stejně tak naopak je pro učitele obtížné v konkrétních aktivitách matematické aspekty identifikovat, a tak je matematická kompetence často rozvíjena jen nahodile.

Cíl projektu

Cílem tohoto projektu je podpořit rozvoj předmatematických dovedností dětí předškolního věku formou nových metod uplatňovaných v průběhu výchovně vzdělávacích činností mateřské školy při práci s dětmi, zvláště pak při práci s dětmi ze socioekonomicky znevýhodněného a současně kulturně odlišného prostředí, které v těchto oblastech při nástupu do základního vzdělávání často selhávají.

Aktivity projektu

V rámci projektu jsou realizovány tři základní aktivity.

1. Práce v prostředích

Aktivity budou v programu uplatňovány smysluplnou hrou, která jim nabídne nejen nové poznatky, ale i příležitosti využít svoje dosud neobjevené schopnosti a kreativitu. Základním prostředkem bude pomůcka Kostkoviště, kde v rámci předškolního vzdělávání budou realizovány v pravidelném časovém rozvrhu aktivity podporující rozvoj předmatematických dovedností.

Práce v prostředích – Hejného metoda: učíme se opakovanou návštěvou

Když děti znají prostředí, ve kterém se dobře cítí, nerozptylují je neznámé věci. Plně se soustředí jen na daný úkol a neřeší neznámý koncept. Každé ze zhruba 25 použitých prostředí funguje trochu jinak (rodina, cesta autobusem, prosté krokování na hřišti...). Systém prostředí je motivačně nastaven tak, aby zachytil všechny styly učení se a fungování dětské mysli. Ta je pak motivována k dalším experimentům.

Prostředí obsahuje série na sebe navazujících úloh se stejným námětem. V úlohách se vyskytují různé matematické jevy. Všechna prostředí nabízejí úlohy, ve kterých se prolíná několik matematických jevů. Úlohy vybízejí k experimentování a k objevování.

2. Návštěva vědecko-vzdělávacího centra Starý a nový svět techniky v Dolní oblasti Vítkovice

3. Zapojení rodičů do aktivit podporujících rozvoj předmatematických dovedností formou společných činností s dětmi – workshopů s využitím pomůcky Kostkoviště

Přínos projektu

Nevyváženost edukační strategie v matematice a z toho plynoucí nižší matematická kultura dětí byla zkoumána v mnoha výzkumech. Současný výzkum je soustředěn na nová zjištění, jejichž klíčovým konceptem je schéma. To tvoří jádro porozumění základních konceptů.

Znat neznámá odříkávat, ale především rozumět. Tedy nabývat různorodé zkušenosti a organizovat je do schémat. Ta v sobě obsahují kvanta poznatků.

Tradiční způsob vzdělávání ale vychází z analytického třídění poznatků.

V běžném životě i v matematice jsou mentální schémata hlavním nástrojem rozhodování, prostupují lidským myšlením i konáním, podílí se na volbě cílů a hodnocení. Mnohé zákonitosti vztahující se ke schématům každodenního života se vztahují i k schématům matematickým.

V metodě Hejného se využívají například schémata autobusu, krokování, rodiny apod., která jsme si všichni v dětství sami vytvořili. Děti jsou samy schopny pomocí těchto schémat objevovat svět a dojít k autonomnímu poznání. Jedině to má pro ně trvalou hodnotu.

Klíčové aktivity:

PRÁCE V PROSTŘEDÍCH

Další silnou stránkou práce v prostředí je motivace dětí k práci. Náměty jednotlivých prostředí jsou většinou pro ně lákavé. Obvykle mají spíše pocit, že si hrají, než že vážně pracují. Ani nevnímají, kolik jednotlivých cvičení vyřeší při svém experimentování.

Většina úloh v učebnicích s Hejného metodou vede děti k tvořivé činnosti. Děti jsou aktivní, a tím mají možnost prožívat pocit radosti z vlastní práce. Pestré a rozmanité úlohy přiměřené náročnosti se stávají pro žáky výzvou, podněcují a rozvíjejí chuť něco řešit, něco odhalit, něco se dozvědět.

Některá prostředí vycházejí ze zkušeností dětí a z běžného života – například krokování, schody, rodina, autobus. Jiná využívají u dětí oblíbenou činnost – řešení rébusů, hlavolamů, doplňovaček, hraní her.

Ať už prostředí vychází ze zkušenosti či oblíbené činnosti, je důležité, aby bylo dětem důvěrně známé jako např. stavění kostek. Snad všichni máme právě s tímto zkušenost z dětství. Stavění kostek lze přitom později rozvíjet v prostředí krychlových staveb a využít tuto činnost třeba pro rozvoj prostorové představivosti, tvorby plánů, výpočtu povrchu složitějších těles apod.

ŽÁDNÝ STRACH Z MATEMATIKY

S náměty jednotlivých prostředí se děti seznamují v jednoduchých úlohách, postupně pak úlohy graduji, rozšiřují se a prostředí se obohacuje. Děti v prostředích pracují opakovaně, tím se jim prostředí stává známým, nabývají zde jistotu, ztrácejí strach z matematiky, vzájemně diskutují a korigují myšlenky.

KRYCHLOVÉ STAVBY - poznávání prostorové geometrie manipulativní činností. Tvorba a přeměna staveb podle daných podmínek. Zápis stavby.

PROSTŘEDÍ KROKOVÁNÍ lze již od předškolního věku. Spolu s prostředím Schody jsou východiskem pro procesuální porozumění základních pojmů aritmetiky jako kladné a později

i záporné číslo, číselné operace, číselná osa a některým dalším pojmům jako rovnice a absolutní hodnota. Dále tato prostředí významně přispívají k rozvoji schopností organizace souboru dat a orientace v nich, transferu jednoho jazyka do druhého a k rozvoji řešitelských strategií dítěte. Při krokování dítě poznává sémantický model čísla. Číslo je reprezentováno počtem kroků, tedy je to kvantita. Krokování je pohyb, tedy model čísla je procesuální. Pohyb vede k nějaké změně, tedy číslo má roli operátoru změny.

PROSTŘEDÍ SCHODY také využívá přirozeného pohybu chůze, ale po schodech, které jsou očíslovány. Je zde tedy připravován pojem číselná osa. V prostředí třídy bývají schody nahrazeny značkami na zemi – tzv. krokovacím pásem, čímž je zároveň standardizována délka kroků.

PROSTŘEDÍ AUTOBUS - jezdí po zastávkách, lidé (při vzdělávání v mateřské škole je autobus krabice a lidé dřevěné špachtle) nastupují, vystupují, na každé zastávce je výpravčí a samozřejmě autobus řídí řidič. Celou hru učitel s dětmi hraje, až autobus dojede na konečnou, a pak se ptá dětí: „Kolik je v autobusu cestujících?“ Poprvé většina neví, ale po třetím kole žádné dítě neudělá chybu. Do hodiny se zapojí všechny děti, mají možnost diskutovat a srovnat si své názory. Učitel nic nevysvětluje, děti neopravuje, je pouze moderátorem diskuse, ve které děti hledají nejlepší řešení, experimentují, objevují a to je přirozeně baví. Metoda učí děti především myslet, učitel jim žádná svá moudra nepředkládá, děti si je objeví samy.

MOSTY – prostorová orientace, v MŠ různé labyrinty

CYKLOTRASY – orientace v prostoru, logické myšlení, v MŠ různé labyrinty

DŘÍVKOVÁ GEOMETRIE – logické myšlení, prostorové vnímání

ORIGAMI – skládání papíru dle pokynů (prostorová orientace), vhodné k využití v MŠ

9.3 Preventivní program ochrany před sociálně patologickými jevy a před projevy diskriminace, nepřátelství nebo násilí

Základním principem PP uplatňovaného v MŠ je výchova dětí ke zdravému životnímu stylu, k osvojení pozitivního chování a rozvoji osobnosti. Pedagogové a další odborní pracovníci budou dětem poskytovat informace týkající se zdraví, zdravého životního stylu a rizikového chování, a to v rámci vzdělávacího procesu.

Období předškolního vzdělávání je velmi významné při formování osobnosti dětí. Úkolem PP je oddalovat a snižovat výskyt rizikového chování dětí (např. násilí, šikana, kouření, požívání alkoholu) a zároveň podpořit jejich sociální a osobnostní rozvoj.

Hlavní cíle programu

- v integrovaných blocích švp pv se zaměřit na prevenci rizikového chování dětí
- vytvářet pozitivní klima třídy tak, aby děti docházely do mateřské školy s důvěrou, otevřeností, s pocitem bezpečí a nebály se o problémech hovořit
- zamezení všem možným způsobům šikany, jejich náznakům, projevům (dítě x dítě, dospělí x dítě)
- vytvářet podmínky ke zdravému životnímu stylu života dětí
- společně s dětmi vytvářet pravidla společného soužití a jejich respektováním předcházet projevům nepřátelství a násilí
- vytvářet podmínky pro využití hezky stráveného času v mš s orientací na určité zájmové aktivity
- systematicky vzdělávat pedagogické pracovníky v metodikách preventivní výchovy
- prohlubovat spolupráci s rodiči (nebát se při podezření kontaktovat ředitelku školy)
- nabízení možnosti zajištění odborného poradenství v dané oblasti
- ve vnitřních i venkovních prostorách mš je zakázáno užívat alkohol, omamné a psychotropní látky, kouření a manipulace s otevřeným ohněm

Realizace programu

- motivační příběhy, využívání her, didaktických pomůcek a tvořivosti s využitím publikací k dané problematice
- navození spolupráce s policií české republiky a dalšími subjekty
- tvorba informačních nástěnek, letáků pro rodiče
- nabídka sportovních aktivit a kroužků
- výlety, pobyty v přírodě
- návštěva divadelních představení
- vzdělávání pedagogických pracovníků v oblasti rizikových forem chování
- pravidelné schůzky s rodiči za účelem

Návrh tematických celků prevence

- **CESTA DO ŠKOLY** (bydliště, doprava, bezpečnost)
- **NEZNÁMÉ OSOBY**
- **V MŠ (pravidla, kamarádství, ohleduplnost)**
- **PREVENCE NEMOCÍ**
- **DOMOV (členové rodiny, povinnosti, bezpečnost)**
- **PREVENCE ÚRAZU**
- **HYGIENA**
- **ZDRAVÁ STRAVA**
- **ZÁKLADY ZDRAVÉHO ŽIVOTNÍHO STYLU**
- **ZÁCHRANNÉ SLOŽKY**
- **KLADY A ZÁPORY TECHNICKÉHO VÝVOJE**

Návrh cílů:

- seznamování se s místem a prostředím, ve kterém dítě žije, vytváření pozitivního vztahu k němu
- osvojení si věku přiměřených praktických situací
- rozvoj schopností sebeovládání
- vytváření vztahu k místu a prostředí, ve kterém dítě žije
- získání schopnosti záměrně řídit svoje chování a ovlivňovat vlastní situaci
- seznamování s pravidly chování ve vztahu k druhému
- rozvíjet schopnosti přizpůsobovat se podmínkám vnějšího prostředí i jeho změnám
- poznávání pravidel spol. soužití a jejich spoluvytváření v rámci přirozeného sociálního prostředí
- porozumění projevům verbální komunikace
- uvědomění si vlastního těla
- vytváření povědomí o vlastní sounáležitosti se světem, s živou a neživou přírodou
- rozvoj užívání všech smyslů
- rozvoj pozitivních citů a vztahů k sobě (sebedůvěra)
- vytváření základů aktivních postojů k životu
- vytváření zdravých životních návyků a postojů
- získání schopnosti záměrně řídit svoje chování a ovlivňovat vlastní situaci
- rozvoj kooperativních dovedností

Návrh kompetencí:

- všímá si dění i problémů v bezprostředním okolí
- získanou zkušenost uplatňuje v praktických situacích a dalším učení
- uvědomuje si, že za sebe a své jednání odpovídá a nese důsledky
- dokáže rozpoznat svoje vlastní silné stránky, poznávat svoje slabé stránky
- při setkání s neznámými lidmi se chová obezřetně, umí odmítnout chování, které mu je nepříjemné
- dokáže rozpoznat svoje silné stránky, poznávat svoje slabé stránky
- chápe, že se může o tom, co dělá rozhodnout svobodně, ale že za svá rozhodnutí také odpovídá
- uvědomuje si, že svou aktivitou a iniciativou může situaci ovlivnit
- v běžných situacích komunikuje bez zábran a ostychu a dětmi i dospělými

- orientuje se v řádu a dění v prostředí, ve kterém žije
- získanou zkušenost uplatňuje v praktických situacích a v dalším učení
- dbá na své zdraví a bezpečí svoje i druhých, chová se odpovědně s ohledem na zdravé a bezpečné prostředí
- přijímá vyjasněné a zdůvodněné povinnosti
- chce porozumět věcem, jevům a dějům, které kolem sebe vidí
- průběžně rozšiřuje slovní zásobu a aktivně ji používá k dokonalejší komunikaci
- samostatně vyjadřuje svoje myšlenky

PROTIDROGOVÝ PROGRAM

Prevence drogových závislostí v útlém věku musí vycházet ze širokého kontextu podpory zdraví. Děti musí nejprve pochopit základní pojem zdraví a od tohoto pojmu se pak odvozuje i chápání nemoci, úrazu, poškození zdraví stejně jako jeho podpora a rozvíjení. Proto jsou obsahem programu i témata zcela nespecifická, zdánlivě se nevztahující k problematice alkoholu, tabáku nebo jiných drog. Jsou to témata o hygieně, výživě, pohybu a vztazích s ostatními lidmi.

- **Hygiena**
Pochopíme, jak je důležité dodržovat základy osobní hygieny a tím předcházet nákazám. Posílíme motivaci k dodržování hygienických návyků.
- **Vztahy k ostatním lidem**
Uvědomíme si podstatu přátelství, kamarádství a jeho význam v životě.
- **Co je zdraví**
Pochopíme pojem zdraví, jako naprostou pohodu duševní, tělesnou a sociální.
- **Výživa**
Seznámíme se s různými druhy potravin, které se řadí do skupiny zdravých nebo nezdravých.
- **Pohyb**
Pochopíme tělesnou zdatnost, jako faktor, který podporuje zdraví. Uvědomíme si, jak tuto zdatnost získáváme.
- **Alkohol**
Zjistíme základní znalosti dětí o alkoholu, jaké mají zkušenosti s požíváním alkoholických nápojů rodiči a dalšími dospělými ve svém okolí.
- **Kouření**
Dozvíme se o škodlivosti kouření.

- **Drogy, léky**
Pochopíme, že existují různé rostliny, které jsou zdraví škodlivé. Seznámíme se s účinky a následky požití neznámé drogy. Uvědomíme si, jak je důležité brát léky pouze na doporučení lékaře.
- **Nebezpečí cizích, neznámých lidí**
Nemluvíme s neznámými lidmi, nikam s nimi nechodíme.
- **Nebezpečí odhozených injekčních jehel a stříkaček**
Upozorníme na nebezpečí plynoucí z manipulace s nalezenými injekčními jehlami, možnost nákazy závažnými nemocemi. Získáme co největší jistotu, že při nálezů těchto předmětů se budeme chovat bezpečně.
- **Doplňující informace**
Toto je pouze jakýsi výčet a návrh způsobu jak postupovat. Nezapomeňte stručně popsat a konkretizovat činnosti se zohledněním věku dětí.

10 Závěr

Za záruku kvalitního předškolního vzdělávání, jak v souvislosti se současným pojetím kurikulárních dokumentů, tak v souvislosti s osobností předškolního dítěte a to především s ohledem na jeho psychickou vyrovnanost a psychické zdraví v budoucnosti, považujeme úspěšné vzdělávací postupy. Vhodně uplatňované strategie se tak stávají významnou devizou pro celou společnost. My učitelé, jako významní činitelé společnosti přebíráme odpovědnost za výchovu a vzdělávání dětí, podílíme se na formování jejich životní dráhy, uvádíme je do společenského a společně sdíleného života. Abychom obstáli vysokým požadavkům své profese, musíme disponovat určitou profesní kvalifikací a zodpovědností, založenou na odborných znalostech a dovednostech, které v sobě zahrnují expertní diagnostikování situací a subjektů vzdělávání, procesy intervence a rozhodování se znalostí kauzality, interpersonální strategie nebo sebereflexi. V teoretické reflexi proměn výchovné a vzdělávací reality jsou na profesi učitele kladeny stále nové požadavky vycházející jak z nových dimenzí funkcí školy, tak z měnící se dětské populace. Aby děti při vzdělávání v mateřské škole zažívaly úspěch a zažívaly osobního maxima, je nezbytné, abychom dokázali adekvátně reagovat na individuální charakteristiky a potřeby dětí a zvyšovali jejich vzdělávací šance volbou vhodných metod

a přístupů, které jsou dostatečně teoreticky zdůvodněné a opodstatněné, vytvářeli vzdělávací programy pro děti „na míru“. Náš profesionální přístup vycházející z profesních kompetencí a požadavků RVP PV se tak stává důležitým faktorem ovlivňující efektivitu a úspěšnost vzdělávacího procesu směřujícímu k individualizovanému vzdělávání s plným respektem k osobnosti dítěte.

Z velké části je na nás učitelích umožnit dětem vstoupit a začlenit se do lidské společnosti, do společenství, kde se bude odvíjet jejich životní příběh a kde se stanou součástí příběhu jiných lidí. Je z velké části na nás učitelích, zda jim poskytneme dobrý základ do lidského světa a zda se nám podaří je pro tento lidský svět dostatečně vybavit. Je na nás učitelích, zda svou práci budeme dělat dobře nebo ještě lépe, zda si uvědomíme zranitelnost těchto malých človíčků a převezmeme na začátku jejich cesty určitý díl odpovědnosti, který je může ovlivnit na celý život.

„Děti jsou fascinující tvorové životně závislí na našem bezvýhradném přijetí, upřímné autenticitě a směřování.“